

KUPNÍ SMLOUVA Č. 0304/18

Níže uvedeného dne, měsíce a roku smluvní strany:

Univerzita Pardubice

Právní forma: veřejná vysoká škola zřízená zákonem
Se sídlem: Studentská 95, 532 10 Pardubice
Zastoupená: prof. Ing. Jiřím Málkem, DrSc., rektorem
IČO: 00216275
DIČ: CZ00216275
Bankovní spojení: Komerční banka, a.s., pobočka Pardubice
Číslo účtu: 37030561/0100
Kontaktní osoba: [REDACTED]
[REDACTED]

(dále jen „kupující“)

a

TR instruments spol. s r.o.

Se sídlem/Místem podnikání: Kameníčkova 28, 616 00 Brno
Zapsaná: v obchodním rejstříku vedeném Krajským soudem v Brně
oddíl C, vložka 22049
Zastoupená: Ing. Jiřím Kalvodou, jednatelem
IČO: 15530779
DIČ: CZ15530779
Bankovní spojení: [REDACTED]
Číslo účtu: [REDACTED]
Kontaktní osoba: [REDACTED]
[REDACTED]

(dále jen „prodávající“)

uzavřely dle § 2079 a násl. zákona č. 89/2012 Sb., občanský zákoník, v platném znění (dále jen „OZ“) za účelem vybavení laboratoří Univerzity Pardubice v rámci projektu „FUTURE – Budování infrastruktury na Fakultě elektrotechniky a informatiky Univerzity Pardubice“, reg. č. CZ.02.2.67/0.0/0.0/16_016/0002383 tuto kupní smlouvu (dále jen „smlouva“):

I. Předmět smlouvy

1. Prodávající se zavazuje na základě své nabídky ze dne 25. 4. 2018 k veřejné zakázce s názvem „Dodávka technických pracovních stanic II“ (dále jen „Veřejná zakázka“), zadávané v souladu se zákonem č. 134/2016 Sb., o zadávání veřejných zakázek, v platném znění (dále jen „ZZVZ“),



dodat kupujícímu v rozsahu a za podmínek stanovených touto smlouvou 32 ks technických pracovních stanic včetně centrálních ovládacích jednotek a nezbytné dokumentace (dále jen „zboží“) a převést na kupujícího vlastnické právo k tomuto zboží. Zboží je podrobně specifikováno v příloze č. 1 této smlouvy.

2. Zboží musí být nové, nepoužité, plně funkční, nerenovované, kompletní a v souladu se specifikací uvedenou v příloze č. 1 této smlouvy tak, aby bylo možné jeho plné využití.
3. Prodávající je povinen zboží dodat do místa plnění dle čl. III. odst. 1. této smlouvy v originálních obalech od výrobce zboží ve sjednaném množství, jakosti, provedení a čase.
4. Prodávající je povinen uvést zboží do provozu včetně prověření bezchybné funkčnosti zboží v místě a době plnění dle čl. III. této smlouvy.
5. Prodávající je povinen provést k obsluze zboží zaškolení 5 pracovníků kupujícího v českém jazyce, místě a době plnění dle čl. III. této smlouvy, v min. rozsahu 8 hodin.
6. Prodávající je povinen při předání zboží dle čl. IV. této smlouvy předat kupujícímu prohlášení o záruce, resp. záruční list na zboží, technickou dokumentaci, uživatelské příručky a veškerou další dokumentaci potřebnou k provozování zboží v českém nebo anglickém jazyce.
7. Kupující se zavazuje zboží převzít a zaplatit prodávajícímu dohodnutou kupní cenu dle čl. II. odst. 1. této smlouvy.

II. Kupní cena

1. Smluvní strany se ve smyslu zákona č. 526/1990 Sb., o cenách, v platném znění, dohodly na této celkové kupní ceně zboží:

Celková kupní cena zboží:

Cena bez DPH	9 896 000,00 Kč
DPH ve výši 21 %	2 078 160,00 Kč
Cena včetně DPH	11 974 160,00 Kč

2. Celková cena uvedená v odst. 1. tohoto článku je cenou nejvýše přípustnou a neměnnou po celou dobu účinnosti této smlouvy s výjimkou případu, kdy dochází k úpravě výše zákonné sazby DPH. Účinností takové úpravy se ceny za zboží včetně DPH upravují dle příslušné sazby DPH. Ve sjednané ceně jsou zahrnuty veškeré náklady prodávajícího spojené s plněním povinností dle této smlouvy (např. náklady na balné, skladné, dopravu, pojištění, uvedení zboží do provozu, zaškolení obsluhy v místě plnění, aj.). Prodávající není oprávněn účtovat žádné další částky v souvislosti s plněním dle této smlouvy.
3. Prodávající nese plnou odpovědnost za správnost výše sazby DPH uvedené v odst. 1. tohoto článku.

III. Místo a doba plnění



1. Místem plnění je objekt Univerzity Pardubice, Fakulta elektrotechniky a informatiky na adrese: nám. Čs. Legií 565, Pardubice, místnosti 01010, 01020, 01021. Osobou, kterou kupující pověřil k převzetí zboží, je kontaktní osoba uvedená v úvodních ustanoveních této smlouvy (dále jen „příjemce“), popř. jiná, kupujícím pověřená osoba.
2. Prodávající je povinen řádně dodat kupujícímu zboží do místa plnění v rozsahu dle čl. I. této smlouvy nejpozději do 10 týdnů ode dne podpisu této smlouvy poslední smluvní stranou.
3. Prodávající je povinen dodat kupujícímu zboží v místě plnění v pracovních dnech od 08:00 hod. do 16:00 hod., mimo tuto dobu pouze ve výjimečných případech a po předchozí dohodě s příjemcem. Dále je povinen telefonicky vyrozumět příjemce o připravenosti dodat zboží a provést jeho zprovoznění, a to nejméně 5 pracovních dnů předem.

IV. Předání a převzetí zboží

1. Povinnost prodávajícího dle čl. I. této smlouvy je považována za splněnou provedením převjímky zboží příjemcem či jeho pověřeným zástupcem a prodávajícím či jeho pověřeným zástupcem v místě a době plnění dle čl. III. této smlouvy. Kupující není povinen převzít zboží, které vykazuje jakoukoliv vadu či nedodělek.
2. Přejímkou se rozumí předání zboží včetně splnění všech podmínek stanovených v čl. I. této smlouvy prodávajícím a převzetí zboží příjemcem. Zjistí-li příjemce, že zboží trpí vadami, odmítne jeho převzetí s vytčením vad. O takovém odmítnutí sepiší smluvní strany zápis. Povinnost prodávajícího dle čl. III. odst. 2. této smlouvy tím není dotčena.
3. O provedení převjímky bude prodávajícím a příjemcem sepsán převjímací protokol s uvedením data provedení převjímky. Toto datum je dnem dodání zboží a je rozhodné pro splnění povinnosti prodávajícího dle čl. III. odst. 2. této smlouvy. V převjímacím protokolu prodávající zejména uvede označení smluvních stran, označení zboží, jeho množství, čitelné jméno a podpis, příjemce uvede též své čitelné jméno a podpis.
4. Svépomocný prodej dle § 2126 a násl. OZ se nepoužije.

V. Fakturační a platební podmínky

1. Právo fakturovat vzniká prodávajícímu okamžikem převjímky zboží v rozsahu dle čl. I. této smlouvy.
2. Prodávající je povinen po vzniku práva fakturovat vystavit, a do 15 dnů doručit kupujícímu originál daňového dokladu (dále jen „faktura“) za řádně dodané zboží za dohodnutou smluvní cenu. Faktura bude mít náležitosti řádného účetního a daňového dokladu ve smyslu příslušných právních předpisů, zejména zákona č. 235/2004 Sb., o dani z přidané hodnoty, v platném znění (dále jen „ZDPH“). Na faktuře bude uvedeno evidenční číslo této smlouvy zaznamenané v jejím názvu. Dále bude na faktuře uvedeno, že se jedná o dodávku zboží v rámci projektu „FUTURE – Budování infrastruktury na Fakultě elektrotechniky a informatiky Univerzity Pardubice“, reg. č. CZ.02.2.67/0.0/0.0/16_016/0002383.



3. Společně s fakturou je prodávající povinen předložit též přijímací protokol potvrzený příjemcem.
4. Splatnost faktury činí 30 dnů ode dne jejího prokazatelného doručení na adresu sídla kupujícího uvedenou v úvodních ustanoveních této smlouvy.
5. V případě, že faktura bude obsahovat nesprávné nebo neúplné údaje nebo k ní nebudou přiloženy požadované doklady, je kupující oprávněn vrátit ji do data její splatnosti prodávajícímu, aniž se tak dostane do prodlení se splatností. Proávající vrácenou fakturu opraví, eventuálně vyhotoví novou, bezvadnou. V takovém případě běží kupujícímu nová doba splatnosti dle odst. 4. tohoto článku ode dne doručení opravené nebo nové faktury.
6. Zaplacením kupní ceny se rozumí odepsání částky z účtu kupujícího a její směrování na účet prodávajícího.
7. Kupující neposkytuje zálohové platby. Platby budou probíhat výhradně v Kč. Cenu za dodané zboží uhradí kupující formou bezhotovostního převodu na účet prodávajícího uvedený v úvodních ustanoveních této smlouvy.
8. Smluvní strany se dohodly, že nastane-li v souvislosti s prodávajícím jakákoliv skutečnost, v jejímž důsledku se může vůči kupujícímu uplatnit ručení za daň odváděnou prodávajícím ve smyslu ZDPH, je kupující oprávněn nezplatit prodávajícímu vyúčtovanou DPH a odvést ji přímo správci daně a kupující je rovněž oprávněn odstoupit od této smlouvy.
9. Proávající prohlašuje, že na sebe přebírá nebezpečí změny okolností podle § 1765 odst. 2 OZ, § 1765 odst. 1 a § 1766 OZ se tedy ve vztahu k prodávajícímu nepoužije.

VI. Práva a povinnosti smluvních stran, vlastnické právo a nebezpečí škody na zboží

1. Proávající je povinen při plnění této smlouvy postupovat s odbornou péčí, dodržovat obecně závazné právní předpisy, normy a další předpisy vztahující se k předmětu smlouvy, podmínky této smlouvy a pokyny kupujícího.
2. Kupující se zavazuje poskytnout prodávajícímu při plnění předmětu této smlouvy nezbytnou součinnost.
3. Vlastnické právo ke zboží přechází z prodávajícího na kupujícího provedením přejímky zboží dle čl. IV. této smlouvy.
4. Nebezpečí škody na zboží přechází na kupujícího ve smyslu ustanovení § 2121 odst. 1 OZ provedením přejímky zboží dle čl. IV. této smlouvy.

VII. Záruka za jakost a reklamační podmínky

1. Proávající poskytuje kupujícímu na zboží záruku za jakost a vlastnosti zboží, jež odpovídají předmětu a účelu této smlouvy, a to v délce trvání 24 měsíců ode dne provedení přejímky zboží.



Sjednaná záruční doba neplatí pro zboží, na které je výrobcem tohoto zboží stanovena záruční doba delší.

2. Kupující je povinen u prodávajícího písemně (tj. i elektronicky) uplatnit zjištěné vady zboží (dále jen „reklamace“ resp. „oznámení o reklamaci“) bez zbytečného odkladu poté, co je zjistil. Proávající je povinen kupujícímu doručit písemné (tj. i elektronicky) vyjádření k reklamaci ve smyslu § 2117 OZ s odkazem na § 2173 OZ v době 5 pracovních dnů po jejím obdržení. Pokud během této doby nebude kupujícímu doručeno písemné vyjádření prodávajícího k reklamované vadě, platí, že prodávající uznává reklamaci v plném rozsahu. I reklamace odeslaná kupujícím v poslední den záruční doby se považuje za včas uplatněnou.
3. Proávající je povinen bezplatně odstranit reklamované vady, které uznal nebo ke kterým se nevyjádřil podle odst. 2. tohoto článku, a to v místě plnění nejpozději do 30 dnů ode dne doručení oznámení o reklamaci.
4. Způsob vyřízení reklamace určuje kupující. Kupující má právo uplatnit reklamaci i v případě, jedná-li se o vadu zboží, kterou musel s vynaložením obvyklé pozornosti poznat již při přejímce zboží.
5. Záruční doba se automaticky prodlužuje o počet dnů uplynulých od nahlášení vady do podpisu protokolu o odstranění vady.
6. Kupující dále požaduje provedení bezplatného garančního servisu po 12 měsících ode dne dodání zboží a prodávající se zavazuje tento garanční servis poskytnout.
7. Proávající se zavazuje, že si v záruční době nebude účtovat cestovní či jiné náklady.

VIII. Smluvní pokuty a úrok z prodlení

1. V případě prodlení prodávajícího s dodáním zboží (či jeho části) nebo se splněním povinnosti dle čl. I. této smlouvy ve sjednané době dle čl. III. odst. 2. této smlouvy, je kupující oprávněn požadovat po prodávajícím zaplacení smluvní pokuty ve výši 0,05 % Kč z kupní ceny nedodané/ých položky/položek zboží za každý i započatý den prodlení až do výše celkové kupní ceny bez DPH.
2. V případě prodlení prodávajícího s odstraněním vad zboží, uplatněných v záruční době dle čl. VII. odst. 3. této smlouvy, je kupující oprávněn požadovat po prodávajícím zaplacení smluvní pokuty ve výši 1000,- Kč za každý i započatý den prodlení až do podpisu protokolu o odstranění vady.
3. V případě nedodržení termínu splatnosti faktury vystavené prodávajícím, je prodávající oprávněn požadovat po kupujícím úrok z prodlení v zákonné výši z dlužné částky za každý i započatý den prodlení s úhradou faktury.
4. Právo fakturovat a vymáhat smluvní pokutu a úrok z prodlení vzniká kupujícímu prvním dnem následujícím po marném uplynutí doby určené jako čas k plnění a prodávajícímu prvním dnem následujícím po marném uplynutí doby splatnosti faktury.



5. Smluvní pokuty a úrok z prodlení jsou splatné do 30 dnů ode dne doručení písemného oznámení o jejich uplatnění.
6. Smluvní strany se dohodly, že zaplacením smluvní pokuty není dotčeno právo na náhradu vzniklé majetkové či nemajetkové újmy v plné výši, a to tedy i ve výši přesahující vyúčtovanou, resp. uhrazenou smluvní pokutu, a rovněž není dotčeno plnit řádně povinnosti vyplývající z této smlouvy.
7. Smluvní pokutu je kupující oprávněn započíst proti částce fakturované prodávajícím s tím, že kontaktní osoba kupujícího bude o případné výši smluvní pokuty informovat elektronicky kontaktní osobu prodávajícího. Prodávající podpisem této smlouvy uděluje k takovému postupu souhlas.

IX. Zvláštní ujednání

1. Prodávající prohlašuje, že zboží není zatíženo právy třetích osob.
2. Prodávající potvrzuje, že se plně seznámil s rozsahem a povahou dodávky týkající se předmětu výše uvedené Veřejné zakázky, a že jsou mu známy veškeré technické, kvalitativní a jiné podmínky dodávky.
3. Prodávající se zavazuje zachovávat mlčenlivost ohledně všech skutečností, se kterými se seznámí při plnění této smlouvy. Tato povinnost zavazuje i zmocněnce, zaměstnance nebo jiné pomocníky prodávajícího, kteří se podílejí na plnění této smlouvy.
4. Práva a povinnosti vyplývající z této smlouvy ani celou tuto smlouvu nemůže žádná ze smluvních stran převést anebo postoupit na třetí osobu bez předchozího písemného souhlasu druhé smluvní strany.
5. Obě smluvní strany jsou povinny si bez zbytečného odkladu sdělit písemně veškeré skutečnosti, které se dotýkají změn některého z jejich základních identifikačních údajů nebo kontaktních údajů včetně právního nástupnictví.
6. Smluvní strany vylučují přijetí této smlouvy s jakoukoliv odchylkou, byť by to byla odchylka, která podstatně nemění původní podmínky. Totéž platí i pro sjednávání jakýchkoliv změn této smlouvy.
7. Ustanovení této smlouvy je třeba vykládat v souladu se zadávacími podmínkami k Veřejné zakázce, zejména podmínkami stanovenými v zadávací dokumentaci Veřejné zakázky a v souladu s nabídkou prodávajícího.
8. Kupující je oprávněn uzavřenou smlouvu zveřejnit v souladu s právními předpisy a prodávající s tímto souhlasí.
9. Prodávající se zavazuje spolupůsobit při výkonu finanční kontroly. Podle § 2 písm. e) zákona č. 320/2001 Sb., o finanční kontrole ve veřejné správě a o změně některých zákonů, v platném znění, je prodávající osobou povinnou spolupůsobit při výkonu finanční kontroly prováděné



v souvislosti s úhradou zboží z veřejných výdajů nebo z veřejné finanční podpory. Prodávající se zavazuje stejným způsobem zavázat i svoje poddodavatele.

10. Prodávající je povinen uchovávat všechny doklady a dokumenty po dobu a způsobem stanoveným platnými právními předpisy (zákon č. 563/1991 Sb., o účetnictví, v platném znění a zákon č. 499/2004 Sb., o archivnictví a spisové službě a o změně některých zákonů, v platném znění).
11. Smluvní strany se dohodly, že všechny závazné projevy vůle je třeba činit písemnou formou a prokazatelně doručit druhé smluvní straně na adresu sídla uvedenou v úvodních ustanoveních této smlouvy s výjimkou případů v této smlouvě uvedených, kdy postačuje elektronická forma. Pokud smluvní strana, které je písemnost adresována, její přijetí odmítne nebo jiným způsobem zmaří, má se za to, že zásilka odeslaná s využitím provozovatele poštovních služeb došla třetí pracovní den po odeslání, byla-li však odeslána na adresu v jiném státu, pak patnáctý pracovní den po odeslání. Pokud je na doručení druhé smluvní straně vázán počátek běhu doby určené touto smlouvou a smluvní strana, které je písemnost adresována, její přijetí odmítne nebo jiným způsobem zmaří, počíná taková doba běžet následujícího dne po uplynutí třetího pracovního dne ode dne od uložení písemnosti na poště. Toto však neplatí, využije-li některá ze smluvních stran pro doručení písemnosti datovou schránku ve smyslu zákona č. 300/2008 Sb., o elektronických úkonech a autorizované konverzi dokumentů, v platném znění.
12. Kupující deklaruje a prodávající bere na vědomí, že kupující není ve vztazích vyplývajících z této smlouvy podnikatelem.
13. Prodávající je povinen mít nejpozději v den předcházející dni podpisu této smlouvy uzavřenou pojistnou smlouvu, jejímž předmětem je pojištění odpovědnosti za škodu způsobenou prodávajícím třetí osobě v souvislosti s výkonem jeho činnosti, a to ve výši nejméně 1 000 000,- Kč jejíž prostá kopie nebo prostá kopie pojistného certifikátu je přílohou č. 2 této smlouvy. Prodávající se zavazuje, že po celou dobu trvání této smlouvy bude pojištěn ve smyslu tohoto ustanovení a že nedojde ke snížení pojistného plnění pod částku uvedenou v předchozí větě.

X. Zánik závazků

1. Zánik závazků z této smlouvy se řídí příslušnými ustanoveními OZ a touto smlouvou.
2. Smluvní strany se dohodly, že podstatným porušením smlouvy ve smyslu § 2002 odst. 1 OZ se vedle případů specifikovaných v § 2002 OZ rozumí také:
 - a) prodlení prodávajícího s dodáním zboží (či jeho části) nebo s jeho zprovozněním v dohodnutém termínu dle čl. III. odst. 2. této smlouvy delší než 15 kalendářních dnů;
 - b) prodlení kupujícího s uhrazením kupní ceny delší než 30 kalendářních dnů, přičemž prodávající je povinen před odstoupením od smlouvy kupujícího písemně upozornit na neplnění jeho závazků a poskytnout mu přiměřenou lhůtu k nápravě;
 - c) nedodržení sjednaného množství, jakosti nebo druhu zboží;
 - d) jestliže zboží nemá vlastnosti deklarované prodávajícím v této smlouvě či vlastnosti z této smlouvy vyplývající, příp. není v souladu se specifikací zboží;



- e) jestliže prodávající ve své nabídce v rámci Veřejné zakázky, která předcházela uzavření této smlouvy, uvedl informace nebo doklady, které neodpovídají skutečnosti a měly nebo mohly mít vliv na výsledek zadávacího řízení,
 - f) nesplnění povinnosti prodávajícího uvedené v čl. IX. odst. 13 této smlouvy.
3. Odstoupení od této smlouvy musí být písemné a nabývá účinnosti dnem doručení tohoto písemného oznámení druhé smluvní straně.
 4. V případě odstoupení od této smlouvy jsou smluvní strany povinny vypořádat své vzájemné závazky a pohledávky stanovené v zákoně nebo v této smlouvě, a to do 10 dnů od právních účinků odstoupení nebo v dohodnuté lhůtě.
 5. Ukončením účinnosti této smlouvy odstoupením od smlouvy nebo jiným způsobem nejsou dotčena práva na smluvní pokuty a náhradu újmy a další závazky, z jejichž povahy vyplývá, že mají trvat i po ukončení účinnosti této smlouvy.

XI. Závěrečná ujednání

1. V otázkách touto smlouvou výslovně neupravených se práva a povinnosti smluvních stran řídí příslušnými ustanoveními obecně závazných právních předpisů platných na území České republiky, zejména OZ, ZZVZ a ostatními právními předpisy vztahujícími se k předmětu této smlouvy.
2. Veškeré spory, které se smluvním stranám nepodaří vyřešit smírnou cestou, budou řešeny věcně a místně příslušným soudem České republiky.
3. Tato smlouva je vyhotovena ve čtyřech stejnopisech. Každý stejnopis má platnost originálu. Dva stejnopisy obdrží kupující a dva stejnopisy obdrží prodávající.
4. Tato smlouva může být měněna či doplňována pouze písemnými, oboustranně dohodnutými, vzestupně číslovanými dodatky v souladu se ZZVZ, které se stávají její nedílnou součástí. Za písemnou formu není pro tento účel považována výměna e-mailových či jiných elektronických zpráv. Neplatnost dodatků z důvodu nedodržení formy lze namítnout kdykoliv, a to i když již bylo započato s plněním. Za změnu smlouvy se nepovažuje změna identifikačních či kontaktních údajů.
5. Pokud bude z jakéhokoliv důvodu některé ustanovení této smlouvy shledáno neplatným, nečiní tato skutečnost neplatnou celou smlouvu. V takovém případě jsou smluvní strany povinny bez zbytečného odkladu neplatné ustanovení nahradit novým platným, jenž bude odpovídat smyslu a účelu této smlouvy.
6. Tato smlouva nabývá platnosti dnem podpisu smluvních stran, účinnosti dnem zveřejnění v registru smluv dle zákona 340/2015 Sb., o zvláštních podmínkách účinnosti některých smluv, uveřejňování těchto smluv a o registru smluv (zákon o registru smluv), v platném znění.



7. Smluvní strany prohlašují, že si tuto smlouvu přečetly, a že byla ujednána po vzájemném projednání podle jejich svobodné vůle, určitě, vážně a srozumitelně, na důkaz čehož připojují oprávnění zástupci smluvních stran své vlastnoruční podpisy.
8. Nedílnou součástí této smlouvy jsou následující přílohy:

Příloha č. 1: Specifikace zboží (včetně Náčrtku technické pracovní stanice a Technických výkresů – Umístění technických pracovních stanic A, B, C).

Příloha č. 2: Kopie pojistné smlouvy nebo pojistného certifikátu o pojištění odpovědnosti za škodu.

V Pardubicích dne 30. 05. 2018
za kupujícího

prof. Ing. Jiří Málek, DrSc.
rektor

V BRNĚ dne 4. 6. 2018
za prodávajícího

Ing. Jiří Kalvoda
jednatel

SPECIFIKACE ZBOŽÍ

Položka číslo 1

Technická pracovní stanice A – 10 ks

Základní parametry pracovní stanice:

Stůl výška, šířka, hloubka: 750 x 1600 x 900 mm s tolerancí ± 0.5 mm, tloušťka pracovní desky 30 mm, prostor pro nohy (na výšku) 680 mm, výška stolu včetně přístrojové nadstavby 961 mm, certifikovaná nosnost 200 kg.

Pracovní deska z laminované dřevotřísky tloušťky 30 mm s HPL laminátem tloušťky 0.8 mm, ABS hrany tloušťky 3 mm, odolnost laminátu vyhovující normě ČSN EN 438-2, barva desky stolu šedá.

Stoly v řadě na sebe zcela navazují celou plochou, viz příloha – technický výkres.

4 nohy s možností individuálního dostavení výšky v rozsahu 0 – 20 mm z důvodů vyrovnání eventuálních nerovností na podlaze.

Zadní nohy stolu jsou zpracovány z masivního profilu umožňujícího vertikální a skryté vedení kabeláže.

Nadstavení zadních noh stolu nad desku stolu. Maximální výška 1262 mm včetně variabilního nastavení výšky stolu.

V levém nadstavení zadní nohy je umístěno (odshora dolů): 1 x „Total stop“ tlačítko pro vypnutí stolu, 1 x zásuvka 230 V 16 A, 1 x otvor pro vyvedení kabeláže pro osciloskop (Ethernet a napájení).

V pravém nadstavení zadní nohy je umístěno (odshora dolů): 1 x „Total stop“ tlačítko pro vypnutí stolu, 4 x zásuvka 230 V 16 A, 1 x otvor pro vyvedení kabeláže pro monitor (HDMI a napájení).

Kabeláž je skrytě vedena v nohách stolu, kabelovém žlabu a přístrojové nadstavbě stolu (výjimka PC, osciloskop a monitor).

V pravé zadní noze pod deskou stolu jsou dva otvory pro vyvedení kabeláže pro ovládací jednotku stolu.

Ovládací jednotka stolu je umístěna a připevněna v prostoru pod deskou stolu na pravé straně.

Kabelový žlab v celé délce stolu je vedený pod deskou stolu a umožňuje napojení kabeláže se sousedními stoly.

Přívod potřebné kabeláže od osciloskopu, monitoru, ovládací jednotky stolu a periférií je veden skrytě v zadních nohách stolu, vyjma délky nezbytné pro připojení těchto zařízení.

Stůl obsahuje 5 volných zásuvek (neobsazené již dodávaným vybavením), 230V / 16A, 1 fáze, 2 „Total stop“ tlačítka umístěné v nadstavení zadních noh. Tlačítko „Total stop“ odpojuje napájení veškerého

vybavení stolu s výjimkou ovládací jednotky stolu a LCD monitoru.

Stůl je vybaven třemi samostatnými okruhy napájení:

1. Okruh I. – ovládací jednotka stolu včetně periférií (ovládací jednotka stolu včetně periférií je tak trvale pod napětím a je nezávislá na modulu centrálního napájení popsaného níže).
2. Okruh II. – vybavení s bezpečným výstupním napětím: vybavení přístrojové nadstavby a osciloskop
3. Okruh III. – vybavení s potencionálně nebezpečným výstupním napětím: zásuvky 230 V.

Okruhy II. a III. jsou ovládány nezávisle na ostatních, a to pomocí modulu centrálního vypínání, okruhy II. a III. jsou vizuálně odlišené.

Napájecí a jisticí modul stolu umožňuje nezávislé ovládání napájení pro:

Okruh II. - vybavení pracoviště s výstupním napětím nižším jak 50 V

Okruh III. - vybavení pracoviště s výstupním napětím vyšším jak 50 V

Technická pracovní stanice A je propojena na centrální ovládací jednotku učebny, která je společná pro všechny Technické pracovní stanice A a bude výlučně sloužit pouze pro Technické pracovní stanice A.

Parametry centrální ovládací jednotky učebny odpovídají zadání v bodě „Centrální ovládací jednotka stolu“. Centrální ovládací jednotka učebny je součástí dodávky 10 ks Technických pracovních stanic A.

Nadstavba:

V levé zadní části desky stolu je umístěna nadstavba s přístrojovým vybavením. Toto přístrojové vybavení (specifikované níže) je nainstalované kolmo k pracovní desce, přístupné a ovládatelné z přední části stolu.

Maximální výška stolu včetně přístrojové nadstavby je 961 mm, vedle přístrojové nadstavby je volný prostor pro LCD monitor uhlopříčky 22", jehož horní hrana nepřesáhne maximální výšku 1300 mm.

Rozměry nadstavby jsou: šířka, výška, hloubka 955x211x388 mm. Nadstavba je zhotovena z laminované dřevotřísky tloušťky 19 mm.

Maximální povolená výška s veškerým přístrojovým vybavením nepřesahuje 1300 mm.

Vybavení nadstavby:

Modul centrálního napájení stolu obsahující jistič typ C 16A, kontrolky indikující napájení jednotlivých okruhů, ovládací prvek pro vypnutí či zapnutí stolu, který je kontrolovatelný vyučujícím na centrální ovládací jednotce učebny.

Modul USB obsahující 2 x port USB, v3.1, typ A připojený do PC

Modul RS-232 obsahující 1 x port RS232, 9 pin, připojený do PC (SUB-D male plug)

Modul DC napájecí zdroj, 1 ks, technické parametry:

- 2 kanály

- Rozsah 0 až 30V, 0 až 2A
- Krok nastavení 1 mV / 1mA
- Ovládání zapnutí / vypnutí zdroje
- Módy master-slave, sériové spojení, paralelní spojení, tracking kanálů
- Možnost programování průběhu zdroje – průběhy: sinus, trojúhelník, obdélník, PWM
- Záznam dat do PC
- 4x1 m barevně odlišené kabely (banánek-banánek), vhodné pro daný zdroj

Digitální multimetr, 1 ks, 5 ½ místný, technické parametry:

- Měření stejnosměrného napětí v rozsahu 0 až 1000V, s rozlišením 0,01 mV v nejnižším rozsahu
- Měření střídavého napětí v rozsahu 0 až 750V, s rozlišením 0,01 mV v nejnižším rozsahu
- Měření stejnosměrného proudu v rozsahu 0 až 20A, s rozlišením 0,0001 mA v nejnižším rozsahu
- Měření střídavého proudu v rozsahu 0 až 20A, s rozlišením 0,0001 mA v nejnižším rozsahu
- Měření odporu v rozsahu 0 až 20 MOhm s rozlišením 0,001 KOhm
- Měření frekvence 0 až 50 kHz
- Měření teploty, test diod
- 2x kabel (banánek-banánek) a 2x krokosvorka

Funkční generátor, 1 ks, technické parametry:

- Rozsah frekvence 10 mHz až 20 MHz
- Frekvenční čítač s rozsahem 0,1 Hz až 30 MHz, vstupní efektivní napětí 0,5 V až 100 V
- Přesnost frekvence 25 ppm
- Průběhy: sinus, obdélník, trojúhelník, DC
- Rozsah výstupního napětí AC 1 mV až 20 V_{ss}, DC ±10 V
- Frekvenční a amplitudový sweep, PWM
- Výstupy BNC
- Hlavní ±10V/50 Ohm
- TTL
- Synchronizační výstup
- Vstupy BNC
- Trigger
- Čítač
- Kabely 2x1 m (BNC-banánek)

Osciloskop:

- Šířka pásma 70 MHz
- Počet analogových kanálů 4
- Vertikální rozlišení AD převodníku 10 bitů
- Počet digitálních kanálů vestavěného logického analyzátoru 16
- Vzorkovací rychlost na analogových kanálech 1,25 GSa/s na kanál
- Velikost paměti 10 MSa na kanál
- Obrazovka dotyková, barevná s uhlopříčkou 10.1" s rozlišením 1280x800
- Maximální počet měření za sekundu 50 000
- Nastavení vstupní citlivosti v rozsahu 1mV/dílek až 5V/dílek
- Maximální vstupní napětí na konektoru BNC osciloskopu 300VRMS
- Záznam a export dat pomocí LAN (ethernet) do ovládací jednotky pomocí softwaru nainstalovaného na ovládací jednotce stolu (instalace součástí dodávky)

- Možnost datového připojení LAN s vestavěným rozhraním web server umožňující vzdálené ovládání
- Logická analýza 8 kanálů na sondu, 2 sondy
- USB rozhraní na přední straně osciloskopu pro možnost ukládání naměřených dat
- 4ks pasivní napěťové sondy pro analogové kanály kompatibilní s osciloskopem s šířkou pásma 300MHz
- Osciloskop je umístěn na přístrojové nadstavbě, horní hrana osciloskopu nesmí přesáhnout 1300 mm od země

Ovládací jednotka – hardwarové vybavení (PC):

- Procesor Intel i5-7500
- Operační paměť 8GB, DDR4
- SSD disk 256 GB, rozhraní SATA III, rychlost přenosu zápis/čtení 560/520 MB/s
- 2x USB 2.0 na předním panelu
- 2x Síťová karta, 10/100/1000 GLAN
- LCD monitor velikosti 22“, IPS technologie, poměr stran 16:9, rozlišení 1980x1050 px, připojení LCD monitoru pomocí DVI, HDMI či display portu, výškově nastavitelný stojan
- Monitor je umístěn na desce stolu v její pravé části a to tak, že se vejde mezi přístrojovou nadstavbu a pravé nadstavení zadní nohy.
- Horní hrana LCD monitoru umístěného na desce stolu nesmí přesáhnout 1300 mm
- USB klávesnice se standardním rozložením (česká) s numerickou klávesnicí
- USB optická myš
- 8x DVD RW mechanika

Ovládací jednotka – softwarové vybavení (PC):

- SW je kompatibilní s OS, (Microsoft Windows 7, 8, 10)
 - SW umožňuje – ovládání a programování přístrojů v nadstavbě v jednotném grafickém uživatelském rozhraní (s výjimkou modulů USB, RS- 232 a osciloskopu)
 - Real-time grafická reprezentace měřených dat (formou výstupních hodnot a grafů)
 - Zobrazení měřených dat v X / Y módu
 - Záznam dat z jednotlivých modulů (s výjimkou modulů USB, RS-232 a osciloskopu), funkce nastavení vzorkovací rychlosti (minimální vzorkovací rychlost 0.5s)
 - Knihovna pro ukládání a správu naměřených dat
 - Ukládání a export naměřených dat ve formátu CSV
 - Možnost programování, uložení a spuštění měřících sekvencí pro moduly v nadstavbě (s výjimkou modulů USB, RS-232 a osciloskopu), grafická reprezentace jejich průběhu a vyhodnocení, možnost uložení jejich výsledků do knihovny
 - Ovládání SW v anglickém jazyce
-

položka číslo 2

Technická pracovní stanice B – 12 ks

Konfigurace této položky je shodná konfigurací položky č. 1 s těmito výjimkami:

- Osciloskop – neobsahuje logickou analýzu
- Vybavení nadstavby – celkem 2 ks multimetru

Základní parametry pracovní stanice:

Stůl výška, šířka, hloubka: 750 x 1600 x 900 mm s tolerancí ± 0.5 mm, tloušťka pracovní desky 30 mm, prostor pro nohy (na výšku) 680 mm, výška stolu včetně přístrojové nadstavby 961 mm, certifikovaná nosnost 200 kg.

Pracovní deska z laminované dřevotřísky tloušťky 30 mm s HPL laminátem tloušťky 0.8 mm, ABS hrany tloušťky 3 mm, odolnost laminátu vyhovující normě ČSN EN 438-2, barva desky stolu šedá.

Stoly v řadě na sebe zcela navazují celou plochou, viz příloha – technický výkres.

4 nohy s možností individuálního dostavení výšky v rozsahu 0–20 mm z důvodů vyrovnání eventuálních nerovností na podlaze.

Zadní nohy stolu jsou zpracovány z masivního profilu umožňujícího vertikální a skryté vedení kabeláže.

Nadstavení zadních noh stolu nad desku stolu. Maximální výška 1262 mm včetně variabilního nastavení výšky stolu.

V levém nadstavení zadní nohy je umístěno (odshora dolů): 1 x „Total stop“ tlačítko pro vypnutí stolu,

1 x zásuvka 230 V 16 A, 1 x otvor pro vyvedení kabeláže pro osciloskop (Ethernet a napájení).

V pravém nadstavení zadní nohy je umístěno (odshora dolů): 1 x „Total stop“ tlačítko pro vypnutí stolu, 4 x zásuvka 230 V 16 A, 1 x otvor pro vyvedení kabeláže pro monitor (HDMI a napájení).

Kabeláž je skrytě vedena v nohách stolu, kabelovém žlabu a přístrojové nadstavbě stolu (výjimka PC, osciloskop a monitor).

V pravé zadní noze pod deskou stolu jsou dva otvory pro vyvedení kabeláže pro ovládací jednotku stolu.

Ovládací jednotka stolu je umístěna a připevněna v prostoru pod deskou stolu na pravé straně.

Kabelový žlab v celé délce stolu je vedený pod deskou stolu a umožňuje napojení kabeláže se sousedními stoly.

Přívod potřebné kabeláže od osciloskopu, monitoru, ovládací jednotky stolu a periférií je veden skrytě

v zadních nohách stolu, vyjma délky nezbytné pro připojení těchto zařízení.

Stůl obsahuje 5 volných zásuvek (neobsazené již dodávaným vybavením), 230V / 16A, 1 fáze, 2 „Total stop“ tlačítka umístěné v nadstavbě zadních noh. Tlačítka „Total stop“ odpojují napájení veškerého vybavení stolu s výjimkou ovládací jednotky stolu a LCD monitoru.

Stůl je vybaven třemi samostatnými okruhy napájení:

1. Okruh I. – ovládací jednotka stolu včetně periférií (ovládací jednotka stolu včetně periférií je tak trvale pod napětím a je nezávislá na modulu centrálního napájení popsaného níže).
2. Okruh II. – vybavení s bezpečným výstupním napětím: vybavení přístrojové nadstavby a osciloskop
3. Okruh III. – vybavení s potencionálně nebezpečným výstupním napětím: zásuvky 230 V.

Okruhy II. a III. jsou ovládány nezávisle na ostatních, a to pomocí modulu centrálního vypínání, okruhy II. a III. jsou vizuálně odlišené.

Napájecí a jističí modul stolu umožňuje nezávislé ovládání napájení pro:

Okruh II. - vybavení pracoviště s výstupním napětím nižším jak 50 V

Okruh III. - vybavení pracoviště s výstupním napětím vyšším jak 50 V

Technická pracovní stanice B je propojena na centrální ovládací jednotku učebny, která je společná pro všechny Technické pracovní stanice B a bude výlučně sloužit pouze pro Technické pracovní stanice B.

Parametry centrální ovládací jednotky učebny odpovídají zadání v bodě „Centrální ovládací jednotka stolu“. Centrální ovládací jednotka učebny je součástí dodávky 12 ks Technických pracovních stanic B.

Nadstavba:

V levé zadní části desky stolu je umístěna nadstavba s přístrojovým vybavením. Toto přístrojové vybavení (specifikované níže) je nainstalované kolmo k pracovní desce, přístupné a ovládané z přední části stolu.

Maximální výška stolu včetně přístrojové nadstavby je 961 mm, vedle přístrojové nadstavby je volný prostor pro LCD monitor uhlopříčky 22", jehož horní hrana nepřesáhne maximální výšku 1300 mm.

Rozměry nadstavby jsou: šířka, výška, hloubka 955x211x388 mm. Nadstavba je zhotovena z laminované dřevotřísky tloušťky 19 mm.

Maximální povolená výška s veškerým přístrojovým vybavením nepřesahuje 1300 mm.

Vybavení nadstavby:

Modul centrálního napájení stolu obsahující jistič typ C 16A, kontrolky indikující napájení jednotlivých okruhů, ovládací prvek pro vypnutí či zapnutí stolu, který je kontrolovatelný vyučujícím na centrální ovládací jednotce učebny.

Modul USB obsahující 2 x port USB, v3.1, typ A připojený do PC

Modul RS-232 obsahující 1 x port RS232, 9 pin, připojený do PC (SUB-D male plug)

Modul DC napájecí zdroj, 1 ks, technické parametry:

- 2 kanály
- Rozsah 0 až 30V, 0 až 2A
- Krok nastavení 1 mV / 1mA
- Ovládání zapnutí / vypnutí zdroje
- Módy master-slave, sériové spojení, paralelní spojení, tracking kanálů
- Možnost programování průběhu zdroje – průběhy: sinus, trojúhelník, obdélník, PWM
- Záznam dat do PC
- 4x1 m barevně odlišené kabely (banánek-banánek), vhodné pro daný zdroj

Digitální multimetr, 2 ks, 5 ½ místný, technické parametry:

- Měření stejnosměrného napětí v rozsahu 0 až 1000V, s rozlišením 0,01 mV v nejnižším rozsahu
- Měření střídavého napětí v rozsahu 0 až 750V, s rozlišením 0,01 mV v nejnižším rozsahu
- Měření stejnosměrného proudu v rozsahu 0 až 20A, s rozlišením 0,0001 mA v nejnižším rozsahu
- Měření střídavého proudu v rozsahu 0 až 20A, s rozlišením 0,0001 mA v nejnižším rozsahu
- Měření odporu v rozsahu 0 až 20 MOhm s rozlišením 0,001 KOhm
- Měření frekvence 0 až 50 kHz
- Měření teploty, test diod
- 2x kabel (banánek-banánek) a 2x krokosvorka

Funkční generátor, 1 ks, technické parametry:

- Rozsah frekvence 10 mHz až 20 MHz
- Frekvenční čítač s rozsahem 0,1 Hz až 30 MHz, vstupní efektivní napětí 0,5 V až 100 V
- Přesnost frekvence 25 ppm
- Průběhy: sinus, obdélník, trojúhelník, DC
- Rozsah výstupního napětí AC 1 mV až 20 V_{ss}, DC ±10 V
- Frekvenční a amplitudový sweep, PWM
- Výstupy BNC
- Hlavní ±10V/50 Ohm
- TTL
- Synchronizační výstup
- Vstupy BNC
- Trigger
- Čítač
- Kabely 2x1 m (BNC-banánek)

Osciloskop:

- Šířka pásma 70 MHz
- Počet analogových kanálů 4
- Vertikální rozlišení AD převodníku 10 bitů
- Počet digitálních kanálů vestavěného logického analyzátoru 16
- Vzorkovací rychlost na analogových kanálech 1,25 GSa/s na kanál
- Velikost paměti 10 MSa na kanál

- Obrazovka dotyková, barevná s uhlopříčkou 10.1" s rozlišením 1280x800
- Maximální počet měření za sekundu 50 000
- Nastavení vstupní citlivosti v rozsahu 1mV/dílek až 5V/dílek
- Maximální vstupní napětí na konektoru BNC osciloskopu 300VRMS
- Záznam a export dat pomocí LAN (ethernet) do ovládací jednotky pomocí softwaru nainstalovaného na ovládací jednotce stolu (instalace součástí dodávky)
- Možnost datového připojení LAN s vestavěným rozhraním web server umožňující vzdálené ovládání
- USB rozhraní na přední straně osciloskopu pro možnost ukládání naměřených dat
- 4ks pasivní napěťové sondy pro analogové kanály kompatibilní s osciloskopem s šířkou pásma 300MHz
- Osciloskop je umístěn na přístrojové nadstavbě, horní hrana osciloskopu nesmí přesáhnout 1300 mm od země

Ovládací jednotka – hardwarové vybavení (PC):

- Procesor Intel i5-7500
- Operační paměť 8GB, DDR4
- SSD disk 256 GB, rozhraní SATA III, rychlost přenosu zápis/čtení 560/520 MB/s
- 2x USB 2.0 na předním panelu
- 2x Síťová karta, 10/100/1000 GLAN
- LCD monitor velikosti 22", IPS technologie, poměr stran 16:9, rozlišení 1980x1050 px, připojení LCD monitoru pomocí DVI, HDMI či display portu, výškově nastavitelný stojan
- Monitor je umístěn na desce stolu v její pravé části a to tak, že se vejde mezi přístrojovou nadstavbu a pravé nastavení zadní nohy.
- Horní hrana LCD monitoru umístěného na desce stolu nesmí přesáhnout 1300 mm
- USB klávesnice se standardním rozložením (česká) s numerickou klávesnicí
- USB optická myš
- 8x DVD RW mechanika

Ovládací jednotka – softwarové vybavení (PC):

- SW je kompatibilní s OS, (Microsoft Windows 7, 8, 10)
- SW umožňuje – ovládání a programování přístrojů v nadstavbě v jednotném grafickém uživatelském rozhraní (s výjimkou modulů USB, RS- 232 a osciloskopu)
- Real-time grafická reprezentace měřených dat (formou výstupních hodnot a grafů)
- Zobrazení měřených dat v X / Y módu
- Záznam dat z jednotlivých modulů (s výjimkou modulů USB, RS-232 a osciloskopu), funkce nastavení vzorkovací rychlosti (minimální vzorkovací rychlost 0.5s)
- Knihovna pro ukládání a správu naměřených dat
- Ukládání a export naměřených dat ve formátu CSV
- Možnost programování, uložení a spuštění měřících sekvencí pro moduly v nadstavbě (s výjimkou modulů USB, RS-232 a osciloskopu), grafická reprezentace jejich průběhu a vyhodnocení, možnost uložení jejich výsledků do knihovny
- Ovládání SW v anglickém jazyce

položka číslo 3

Technická pracovní stanice C – 10 ks

Konfigurace této položky je shodná konfigurací položky č. 1 s těmito výjimkami:

- Rozměry desky stolu 750 x 2000 x 900
- Osciloskop – 2 kanály, logická analýza 16 kanálů
- Vybavení nadstavby – navíc 1 ks kapacitní dekáda, 1 ks indukční dekáda, 1 ks odporová dekáda

Základní parametry pracovní stanice:

Stůl výška, šířka, hloubka: 750 x 2000 x 900 mm s tolerancí ± 0.5 mm, tloušťka pracovní desky 30 mm, prostor pro nohy (na výšku) 680 mm, výška stolu včetně přístrojové nadstavby 961 mm, certifikovaná nosnost 200 kg.

Pracovní deska z laminované dřevotřísky tloušťky 30 mm s HPL laminátem tloušťky 0.8 mm, ABS hrany tloušťky 3 mm, odolnost laminátu vyhovující normě ČSN EN 438-2, barva desky stolu šedá.

Stoly v řadě na sebe zcela navazují celou plochou, viz příloha – technický výkres.

4 nohy s možností individuálního dostavení výšky v rozsahu 0–20 mm z důvodů vyrovnání eventuálních nerovností na podlaze.

Zadní nohy stolu jsou zpracovány z masivního profilu umožňujícího vertikální a skryté vedení kabeláže.

Nadstavení zadních noh stolu nad desku stolu. Maximální výška 1262 mm včetně variabilního nastavení výšky stolu.

V levém nadstavení zadní nohy je umístěno (odshora dolů): 1 x „Total stop“ tlačítko pro vypnutí stolu, 1 x zásuvka 230 V 16 A, 1 x otvor pro vyvedení kabeláže pro osciloskop (Ethernet a napájení).

V pravém nadstavení zadní nohy je umístěno (odshora dolů): 1 x „Total stop“ tlačítko pro vypnutí stolu, 4 x zásuvka 230 V 16 A, 1 x otvor pro vyvedení kabeláže pro monitor (HDMI a napájení).

Kabeláž je skrytě vedena v nohách stolu, kabelovém žlabu a přístrojové nadstavbě stolu (výjimka PC, osciloskop a monitor).

V pravé zadní noze pod deskou stolu jsou dva otvory pro vyvedení kabeláže pro ovládací jednotku stolu.

Ovládací jednotka stolu je umístěna a připevněna v prostoru pod deskou stolu na pravé straně.

Kabelový žlab v celé délce stolu je vedený pod deskou stolu a umožňuje napojení kabeláže se sousedními stoly.

Přívod potřebné kabeláže od osciloskopu, monitoru, ovládací jednotky stolu a periférií je veden skrytě v zadních nohách stolu, vyjma délky nezbytné pro připojení těchto zařízení.

Stůl obsahuje 5 volných zásuvek (neobsazené již dodávaným vybavením), 230V / 16A, 1 fáze, 2 „Total stop“ tlačítka umístěné v nadstavbě zadních noh. Tlačítko „Total stop“ odpojuje napájení veškerého vybavení stolu s výjimkou ovládací jednotky stolu a LCD monitoru.

Stůl je vybaven třemi samostatnými okruhy napájení:

1. Okruh I. – ovládací jednotka stolu včetně periférií (ovládací jednotka stolu včetně periférií je tak trvale pod napětím a je nezávislá na modulu centrálního napájení popsaného níže).
2. Okruh II. – vybavení s bezpečným výstupním napětím: vybavení přístrojové nadstavby a osciloskop
3. Okruh III. – vybavení s potencionálně nebezpečným výstupním napětím: zásuvky 230 V.

Okruhy II. a III. jsou ovládány nezávisle na ostatních, a to pomocí modulu centrálního vypínání, okruhy II. a III. jsou vizuálně odlišené.

Napájecí a jisticí modul stolu umožňuje nezávislé ovládání napájení pro:

Okruh II. - vybavení pracoviště s výstupním napětím nižším jak 50 V

Okruh III. - vybavení pracoviště s výstupním napětím vyšším jak 50 V

Technická pracovní stanice C je propojena na centrální ovládací jednotku učebny, která je společná pro všechny Technické pracovní stanice C a bude výlučně sloužit pouze pro Technické pracovní stanice C.

Parametry centrální ovládací jednotky učebny odpovídají zadání v bodě „Centrální ovládací jednotka stolu“. Centrální ovládací jednotka učebny je součástí dodávky 10 ks Technických pracovních stanic C.

Nadstavba:

V levé zadní části desky stolu je umístěna nadstavba s přístrojovým vybavením. Toto přístrojové vybavení (specifikované níže) je nainstalované kolmo k pracovní desce, přístupné a ovládatelné z přední části stolu.

Maximální výška stolu včetně přístrojové nadstavby je 961 mm, vedle přístrojové nadstavby je volný prostor pro LCD monitor uhlopříčky 22", jehož horní hrana nepřesáhne maximální výšku 1300 mm.

Rozměry nadstavby jsou: šířka, výška, hloubka 1168x211x388 mm. Nadstavba je zhotovena z laminované dřevotřísky tloušťky 19 mm.

Maximální povolená výška s veškerým přístrojovým vybavením nepřesahuje 1300 mm.

Vybavení nadstavby:

Modul centrálního napájení stolu obsahující jistič typ C 16A, kontrolky indikující napájení jednotlivých okruhů, ovládací prvek pro vypnutí či zapnutí stolu, který je kontrolovatelný vyučujícím na centrální ovládací jednotce učebny.

Modul USB obsahující 2 x port USB, v3.1, typ A připojený do PC

Modul RS-232 obsahující 1 x port RS232, 9 pin, připojený do PC (SUB-D male plug)

Modul DC napájecí zdroj, 1 ks, technické parametry:

- 2 kanály
- Rozsah 0 až 30V, 0 až 2A
- Krok nastavení 1 mV / 1mA
- Ovládání zapnutí / vypnutí zdroje
- Módy master-slave, sériové spojení, paralelní spojení, tracking kanálů
- Možnost programování průběhu zdroje – průběhy: sinus, trojúhelník, obdélník, PWM
- Záznam dat do PC
- 4x1 m barevně odlišené kabely (banánek-banánek), vhodné pro daný zdroj

Digitální multimetr, 1 ks, 5 ½ místný, technické parametry:

- Měření stejnosměrného napětí v rozsahu 0 až 1000V, s rozlišením 0,01 mV v nejnižším rozsahu
- Měření střídavého napětí v rozsahu 0 až 750V, s rozlišením 0,01 mV v nejnižším rozsahu
- Měření stejnosměrného proudu v rozsahu 0 až 20A, s rozlišením 0,0001 mA v nejnižším rozsahu
- Měření střídavého proudu v rozsahu 0 až 20A, s rozlišením 0,0001 mA v nejnižším rozsahu
- Měření odporu v rozsahu 0 až 20 MOhm s rozlišením 0,001 KOhm
- Měření frekvence 0 až 50 kHz
- Měření teploty, test diod
- 2x kabel (banánek-banánek) a 2x krokosvorka

Funkční generátor, 1 ks, technické parametry:

- Rozsah frekvence 10 mHz až 20 MHz
- Frekvenční čítač s rozsahem 0,1 Hz až 30 MHz, vstupní efektivní napětí 0,5 V až 100 V
- Přesnost frekvence 25 ppm
- Průběhy: sinus, obdélník, trojúhelník, DC
- Rozsah výstupního napětí AC 1 mV až 20 V_{ss}, DC ±10 V
- Frekvenční a amplitudový sweep, PWM
- Výstupy BNC
- Hlavní ±10V/50 Ohm
- TTL
- Synchronizační výstup
- Vstupy BNC
- Trigger
- Čítač
- Kabely 2x1 m (BNC-banánek)

Kapacitní dekáda, 1ks, technické parametry:

- Rozsah 100 pF – 9,9999 uF s odchylkou 10%

Indukční dekáda, 1ks, technické parametry:

- Rozsah 1 uH – 4700 uH s odchylkou 10%

Odporová dekáda, 1ks, technické parametry:

- Rozsah 1 Ohm – 999,999 kOhm s odchylkou 10% a krokem nastavení 1 Ohm

Osciloskop:

- Šířka pásma 70 MHz
- Počet analogových kanálů 2
- Vertikální rozlišení AD převodníku 10 bitů
- Počet digitálních kanálů vestavěného logického analyzátoru 16
- Vzorkovací rychlost na analogových kanálech 1,25 GSa/s na kanál
- Velikost paměti 10 MSa na kanál
- Obrazovka dotyková, barevná s uhlopříčkou 10.1" s rozlišením 1280x800
- Maximální počet měření za sekundu 50 000
- Nastavení vstupní citlivosti v rozsahu 1mV/dílek až 5V/dílek
- Maximální vstupní napětí na konektoru BNC osciloskopu 300VRMS
- Záznam a export dat pomocí LAN (ethernet) do ovládací jednotky pomocí softwaru nainstalovaného na ovládací jednotce stolu (instalace součástí dodávky)
- Možnost datového připojení LAN s vestavěným rozhraním web server umožňující vzdálené ovládání
- Logická analýza 8 kanálů na sondu, 2 sondy
- USB rozhraní na přední straně osciloskopu pro možnost ukládání naměřených dat
- 2ks pasivní napěťové sondy pro analogové kanály kompatibilní s osciloskopem s šířkou pásma 300MHz
- Osciloskop je umístěn na přístrojové nadstavbě, horní hrana osciloskopu nesmí přesáhnout 1300 mm od země

Ovládací jednotka – hardwarové vybavení (PC):

- Procesor Intel i5-7500
- Operační paměť 8GB, DDR4
- SSD disk 256 GB, rozhraní SATA III, rychlost přenosu zápis/čtení 560/520 MB/s
- 2x USB 2.0 na předním panelu
- 2x Síťová karta, 10/100/1000 GLAN
- LCD monitor velikosti 22", IPS technologie, poměr stran 16:9, rozlišení 1980x1050 px, připojení LCD monitoru pomocí DVI, HDMI či display portu, výškově nastavitelný stojan
- Monitor je umístěn na desce stolu v její pravé části a to tak, že se vejde mezi přístrojovou nadstavbu a pravé nadstavení zadní nohy.
- Horní hrana LCD monitoru umístěného na desce stolu nesmí přesáhnout 1300 mm
- USB klávesnice se standardním rozložením (česká) s numerickou klávesnicí
- USB optická myš
- 8x DVD RW mechanika

Ovládací jednotka – softwarové vybavení (PC):

- SW je kompatibilní s OS, (Microsoft Windows 7, 8, 10)
- SW umožňuje – ovládání a programování přístrojů v nadstavbě v jednotném grafickém

- uživatelském rozhraní (s výjimkou modulů USB, RS- 232, kapacitní / indukční / odporové dekády a osciloskopu)
 - Real-time grafická reprezentace měřených dat (formou výstupních hodnot a grafů)
 - Zobrazení měřených dat v X / Y módu
 - Záznam dat z jednotlivých modulů (s výjimkou modulů USB, RS- 232, kapacitní / indukční / odporové dekády a osciloskopu)
 - Funkce nastavení vzorkovací rychlosti (minimální vzorkovací rychlost 0.5s)
 - Knihovna pro ukládání a správu naměřených dat
 - Ukládání a export naměřených dat ve formátu CSV
 - Možnost programování, uložení a spuštění měřicích sekvencí pro moduly v nadstavbě (s výjimkou modulů USB, RS- 232, kapacitní / indukční / odporové dekády a osciloskopu)
 - Grafická reprezentace jejich průběhu a vyhodnocení, možnost uložení jejich výsledků do knihovny
 - Ovládání SW v anglickém jazyce
-

Centrální ovládací jednotka stolu

Hardwarové vybavení (PC):

Hardwarové vybavení shodné s ovládací jednotkou stolu.

Centrální ovládací jednotka stolu je umístěna dle půdorysu pro jednotlivé místnosti (viz přílohy):

- Technický výkres – Umístění technických pracovních stanic A (místnost 01021)
- Technický výkres – Umístění technických pracovních stanic B (místnost 01010)
- Technický výkres – Umístění technických pracovních stanic C (místnost 01020)

Softwarové vybavení (SW):

Centrální ovládací jednotka učebny umožňuje SW ovládání stolů v dané učebně a to individuální i hromadné. Ostatní funkčnost je shodná s ovládací jednotkou specifikovanou pro jednotlivé stoly. Softwarové funkce Centrální ovládací jednotky jsou reprezentovány grafickým rozhraním s vizualizací učebny.

COJU umožňuje zapínání/vypínání okruhů napájení (okruh II. a okruh III.) jednotlivých stolů v příslušné učebně a to individuálně i hromadně.

Vizualizace sepnutí tlačítka „Total Stop“ z kteréhokoliv stolu v příslušné učebně.

Umožňuje nastavení omezení rozsahů výstupního proudu a napětí vestavěného přístrojového vybavení na jednotlivých stolech a to individuálně i hromadně.

Umožňuje nastavení, uložení a spuštění 3 přednastavení hodnot napětí a proudu výstupních hodnot pro modul DC napájecího zdroje a jejich spuštění na kterémkoliv stole v příslušné učebně.

Umožňuje aktivaci a deaktivaci modulů nadstaveb jednotlivých stolů a to individuální i hromadné (výjimku tvoří moduly USB, RS-232, kapacitní, indukční a odporová dekáda).

Kterýkoliv z dodaných osciloskopů propojený s COJU umožňuje záznam dat a vizualizaci na projektor (projektor není součástí dodávky).

Umožňuje nastavení uživatelských účtů zajištěných hesly pro všechny ovládací jednotky v učebně.

Umožňuje nastavení uživatelských práv pro jednotlivé účty.

SW a HW ovládání jednotlivých technických pracovišť musí je podřízeno ovládáním Centrální ovládací jednotky stolu.

Přílohy:

Příloha č. 1 - výkres technické pracovní stanice A

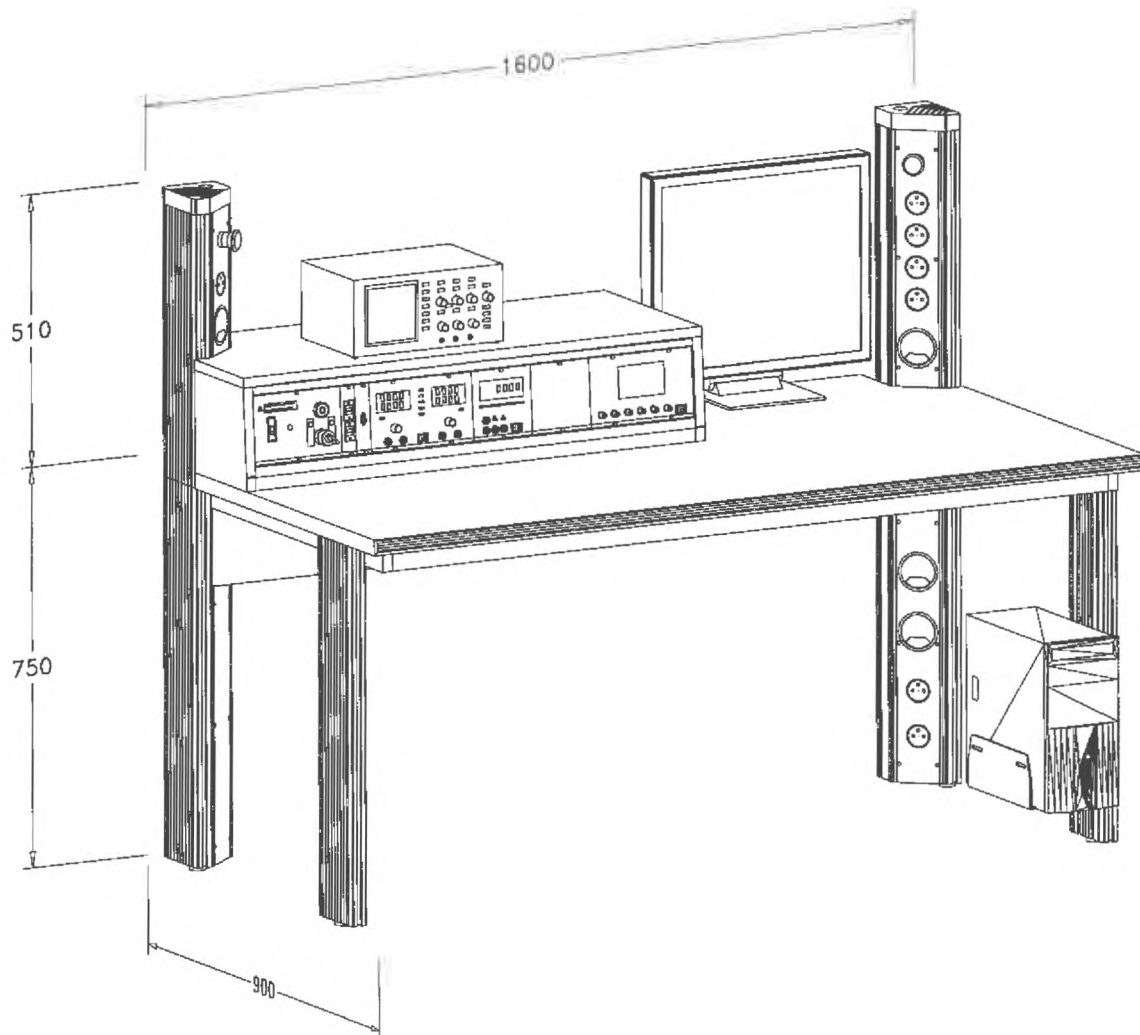
Příloha č. 2 - výkres technické pracovní stanice B

Příloha č. 3 - výkres technické pracovní stanice C

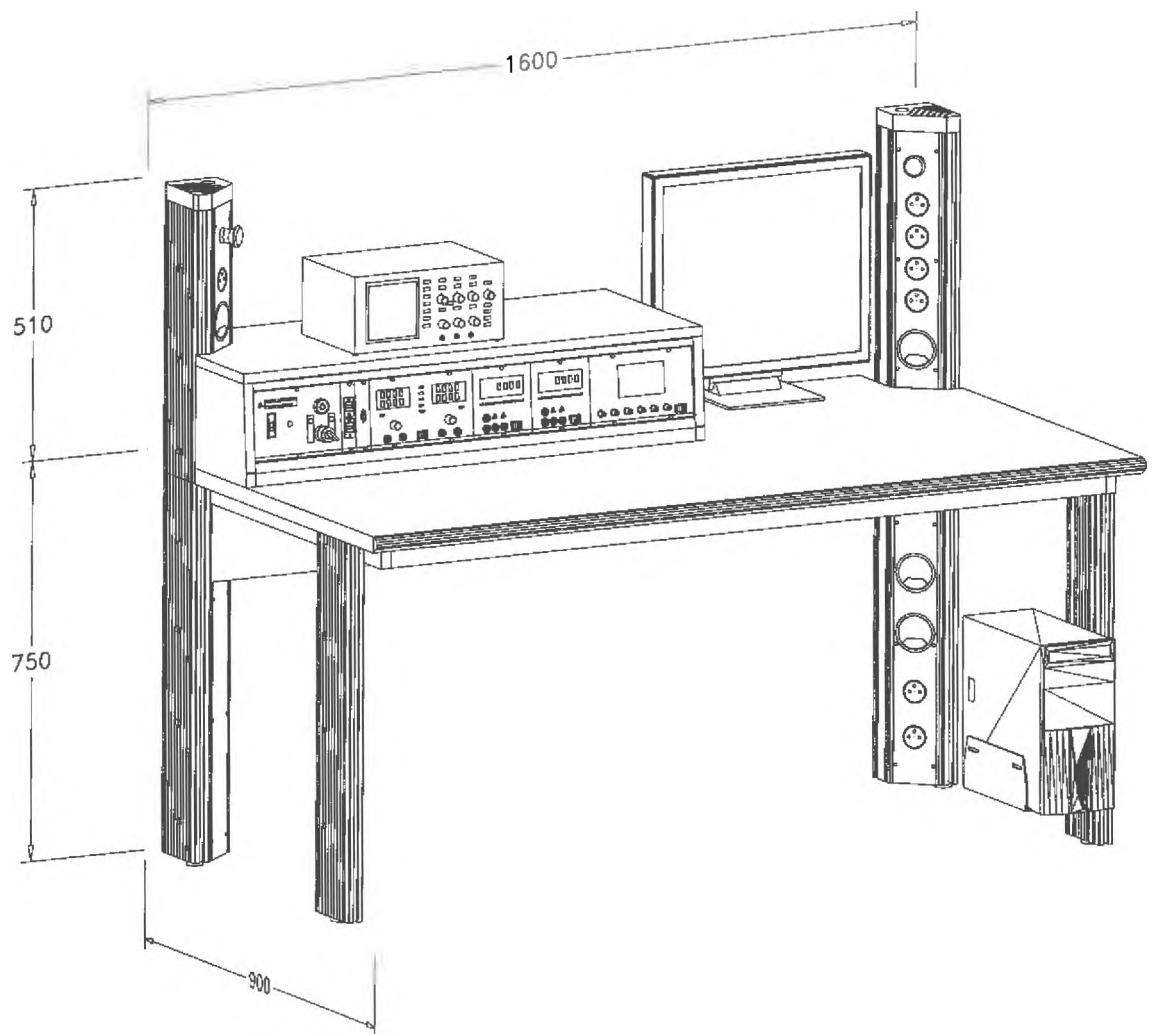
Příloha č. 4 - Technický výkres – Umístění technických pracovních stanic A (místnost 01021)

Příloha č. 5 - Technický výkres – Umístění technických pracovních stanic B (místnost 01010)

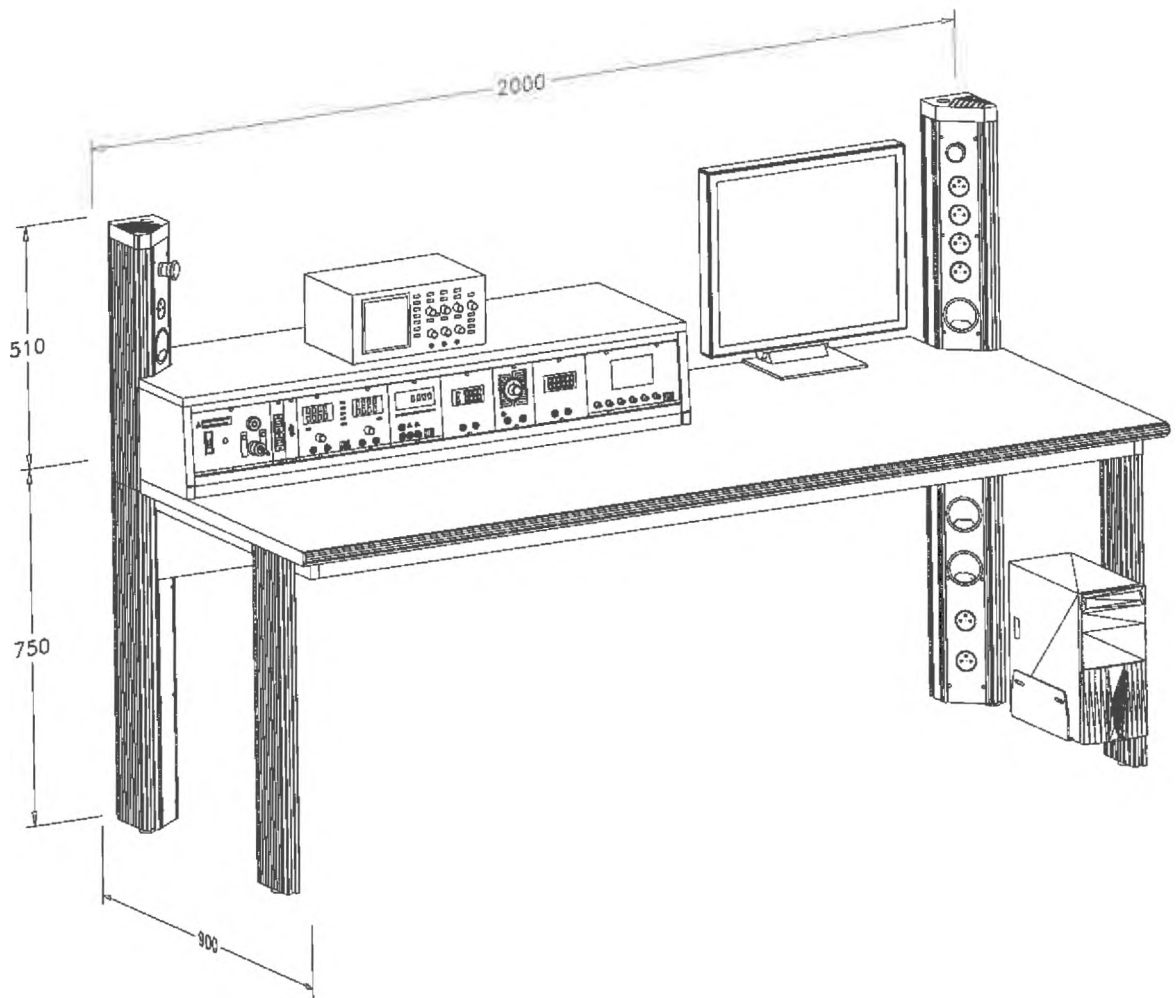
Příloha č. 6 - Technický výkres – Umístění technických pracovních stanic C (místnost 01020)



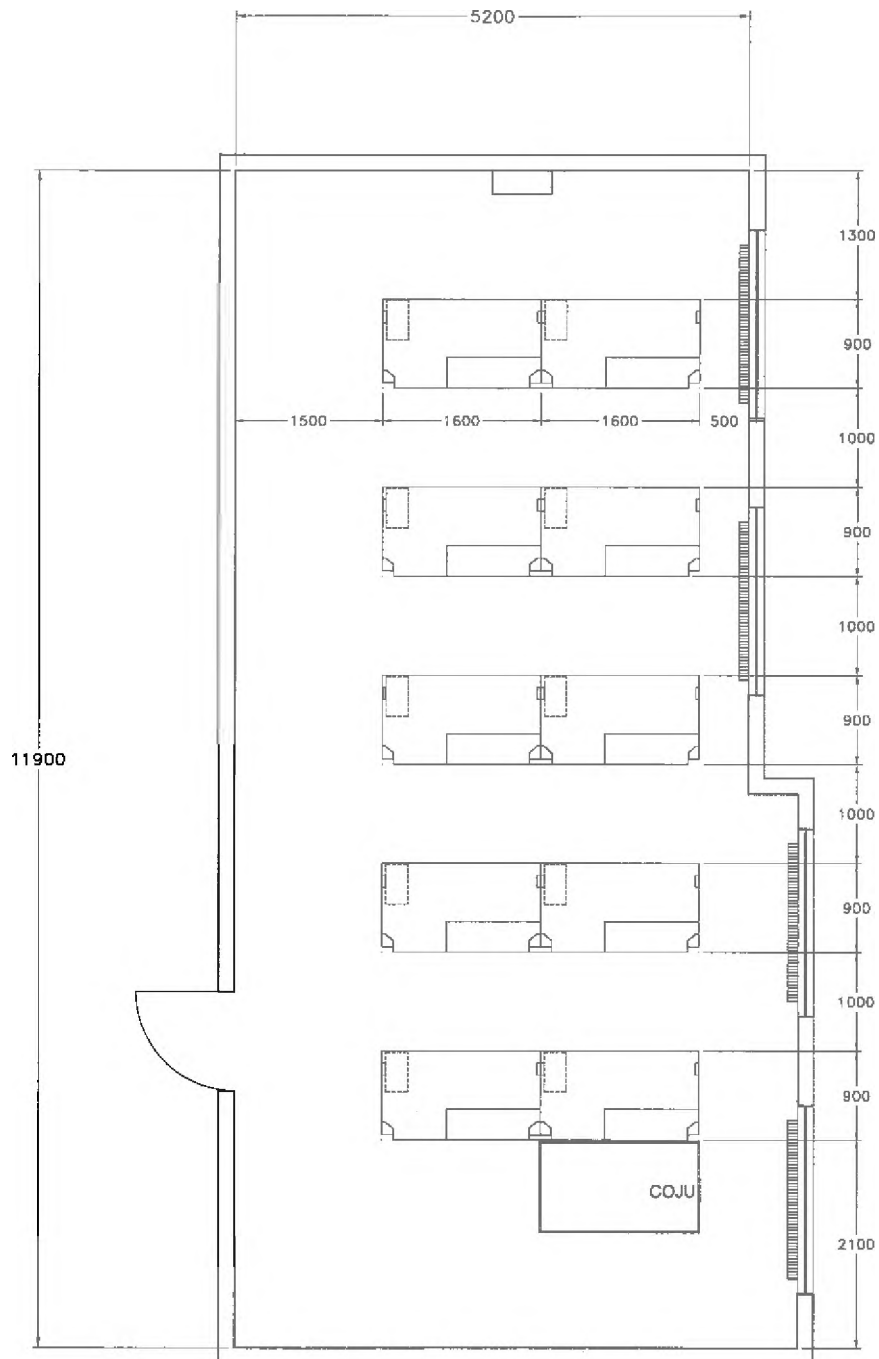
		Specifikace zboží - Příloha č. 1 - výkres technické pracovní stanice A	
		Dodávka technických pracovních stanic II	
		TR instruments spol. s r.o.	



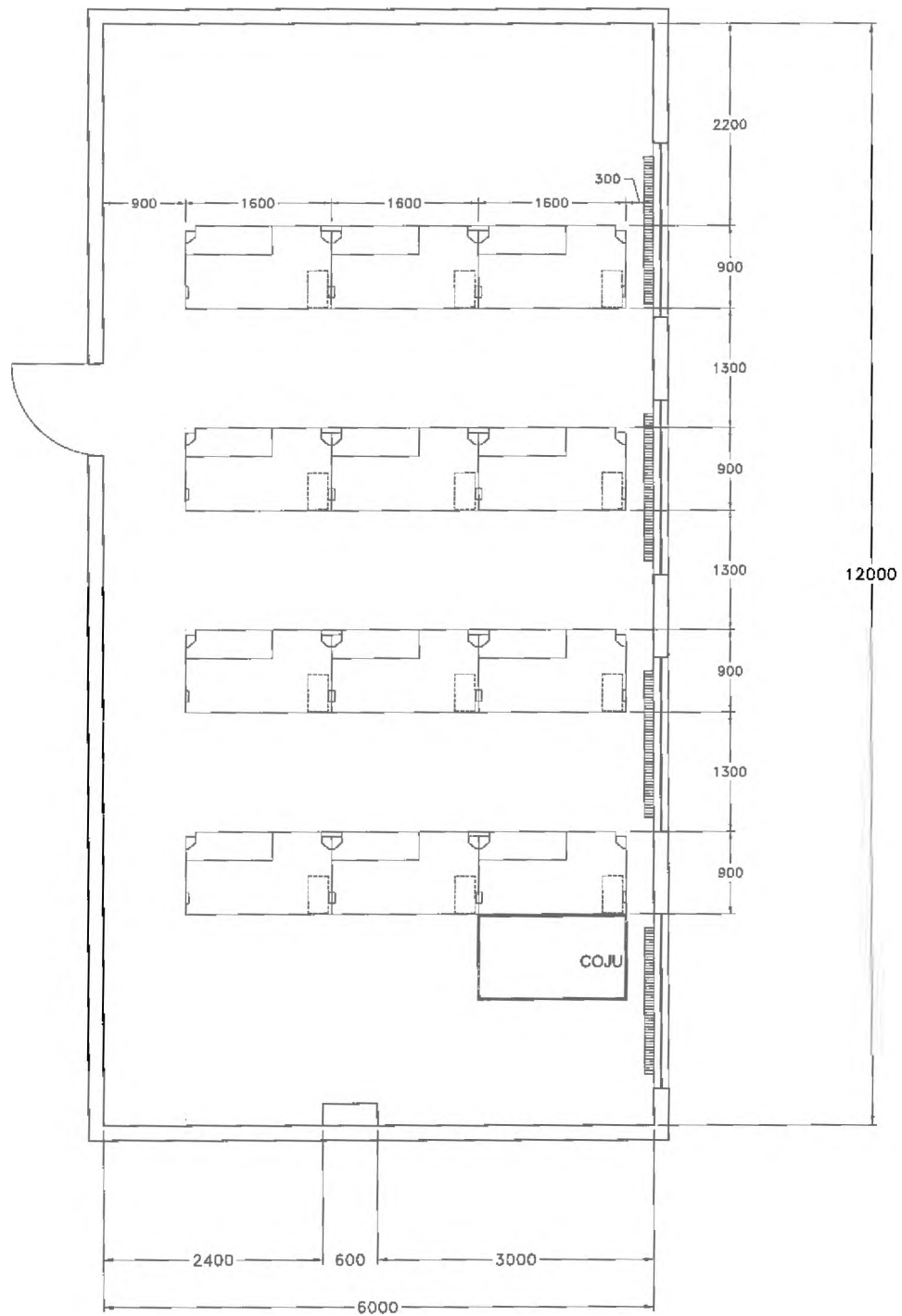
		Specifikace zboží - Příloha č. 2 - výkres technické pracovní stanice B	
		Dodávka technických pracovních stanic II	
		TR instruments spol. s r.o.	



		Specifikace zboží - Příloha č. 3 - výkres technické pracovní stanice C	
		Dodávka technických pracovních stanic II	
		TR instruments spol. s r.o.	



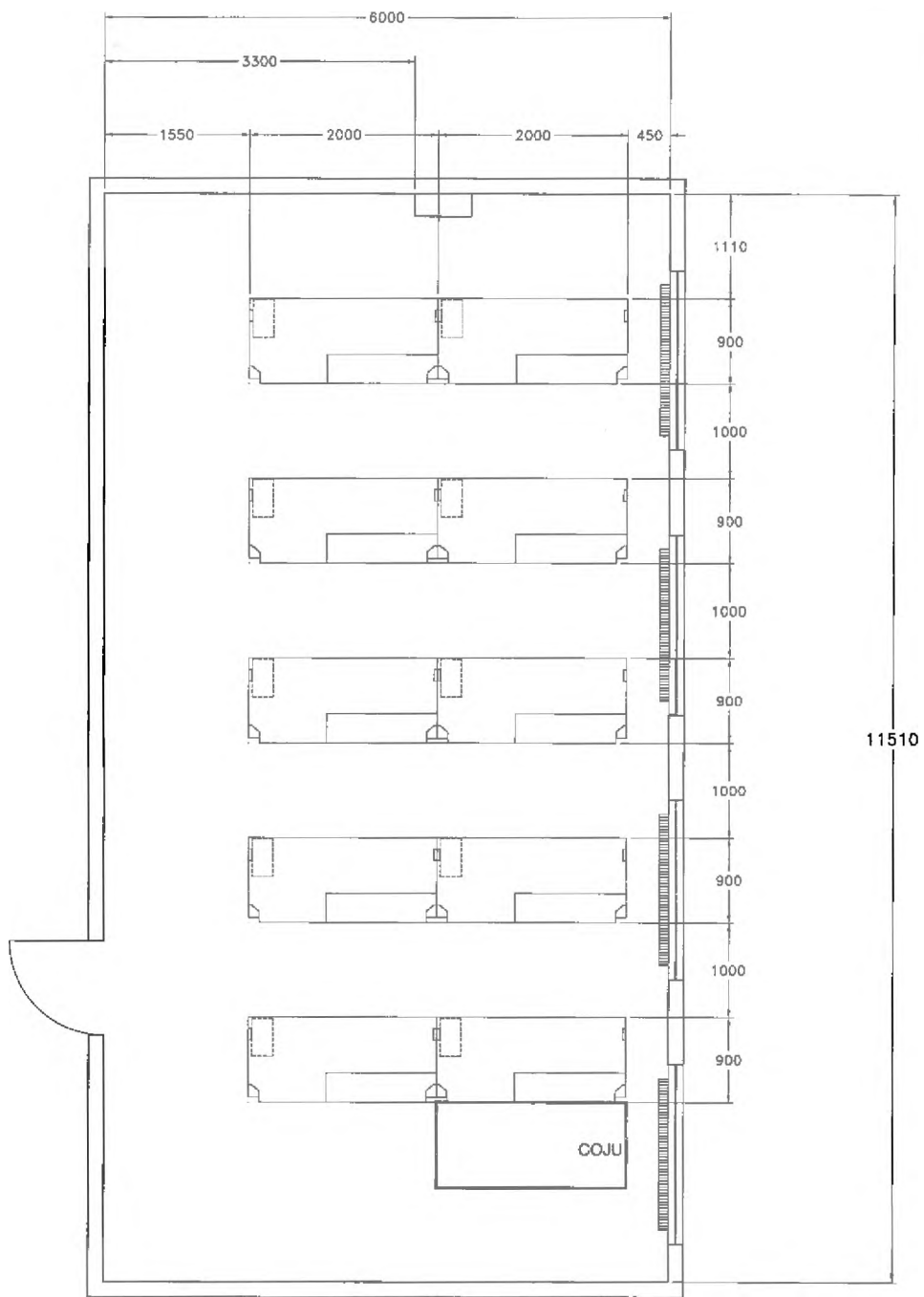
		Specifikace zboží - Příloha č. 4 - Technický výkres – Umístění technických pracovních stanic A (místnost 01021)	
		Dodávka technických pracovních stanic II	
		TR instruments spol. s r.o.	



Specifikace zboží - Příloha č. 5 - Technický výkres -
Umístění technických pracovních stanic B (místnost 01010)

Dodávka technických pracovních stanic II

TR instruments spol. s r.o.



Specifikace zboží - Příloha č. 6 - Technický výkres -
Umístění technických pracovních stanic C (místnost 01020)

Dodávka technických pracovních stanic II

TR instruments spol. s r.o.



Úvodní část pojistné smlouvy
 Číslo pojistné smlouvy: 53596897-28
 Stav k datu 15. 5. 2017
 Kód produktu: DP

Úvodní část pojistné smlouvy č.: 53596897-28

Pojištění odpovědnosti podnikatelů

1. Účastníci smlouvy

Pojišťovna:

Česká pojišťovna a.s., Spálená 75/16, 113 04, Praha 1, Česká republika, IČ 45272956, DIČ CZ699001273, zapsaná v obchodním rejstříku Městského soudu v Praze, oddíl B, vložka 1464

Pojistník (ten, kdo s pojišťovnou uzavřel tuto pojistnou smlouvu a zavázal se hradit pojistné):

Název firmy: TR instruments spol. s r.o.

IČ: 15530779

Ulice, č. p.: KAMENÍČKOVA, 28

Obec: BRNO 16, PSČ: 616 00, Stát: ČESKÁ REPUBLIKA

Plátce DPH: ANO

uzavřeli tuto pojistnou smlouvu o Pojištění odpovědnosti podnikatelů.

2. Společná ujednání pro všechna pojištění v této pojistné smlouvě

2.1. Pojistná smlouva se skládá z této Úvodní části, z jednotlivých listů pro příslušná pojištění a z listu Rekapitulace obsahujícího přehled pojištění a rozpis plateb pojistného.

2.2. Pojištění sjednané podle této pojistné smlouvy (dále jen smlouvy) se řídí zákonem č. 37/2004 Sb., o pojistné smlouvě a o změně souvisejících zákonů v platném znění (dále jen zákon), pojistnými podmínkami a dále smluvními ujednáními uvedenými pro jednotlivá pojištění. Ujednání, která nemají písemnou formu a nejsou obsahem této smlouvy, jsou neplatná.

2.3. Pojištění v rámci této smlouvy jsou sjednána s automatickou prodloužením tzn., že uplynutím doby, na kterou bylo pojištění sjednáno, pojištění nezaniká a prodlužuje se na další pojistný rok, pokud pojistník nebo pojišťovna nesdělí druhému účast-



SCHÉMATICKÝ OBRÁZEK PRO LEPŠÍ ORIENTACI V POJISTNÉ SMLouvĚ

ÚVODNÍ ČÁST POJISTNÉ SMLOUVY

obsahuje základní údaje o smluvních stranách a obecná ujednání vztahující se na všechna pojištění v této smlouvě, zejména definuje plátce pojistného a způsob úhrady pojistného.

JEDNOTLIVÁ POJIŠTĚNÍ

části smlouvy obsahující zejména údaje o osobě pojištěného a konkrétní údaje o jednotlivých sjednaných pojištěních (např. rozsah pojištění, pojistná nebezpečí, místo pojištění, výše pojistného).

REKAPITULACE

poslední část smlouvy obsahující informaci o platných pojištěních v pojistné smlouvě a o rozpisu plateb pojistného. Při změně, ukončení nebo uzavření nového pojištění obdržíte vždy aktuální verzi tohoto dokumentu.

Číslo pojistné smlouvy 53596897-28
Stav k datu 15. 5. 2017

Kód produktu: DP

niku smlouvy nejméně šest týdnů před uplynutím pojistného roku, že na dalším trvání pojištění nemá zájem. Datum obnovy je stanoven na 1. dubna každého kalendářního roku. To platí pro všechna pojištění, i když byla sjednána v průběhu pojistného roku.

2.4. Ujednává se, že jednorázové pojistné bude hrazeno v 1 splátce. Splatnost splátky je vždy k 1. 4. každého roku.

2.5. Ujednává se, že pojistné bude placeno bezhotovostně převodem na účet č. [REDAKCE] pod variabilním symbolem [REDAKCE]

2.6. Pojišťovna má právo při změně pojištění upravit pojistné podle sazeb platných k datu provedení změny. Změnou pojištění se pro účely této smlouvy rozumí změna v rozsahu pojištění, tj. zejména změna pojistné částky, limitu plnění, připojištění dalšího předmětu pojištění, dalšího pojistného nebezpečí, změna nebo připojištění dalšího místa pojištění nebo změna spoluúčasti.

2.7. Tam, kde se ve smlouvě hovoří o pojištění podnikatelů, jsou tím míněny pro účely této smlouvy též i jiné druhy právnických osob, zejména jednotky územní samosprávy, orgány státní správy, sdružení, neziskové organizace apod.

2.8. Dohodou obou smluvních stran byla v této Úvodní části provedena s účinností ode dne 15. 5. 2017 změna a od tohoto data je platná tato verze pojistné smlouvy.

2.9. Článek Řešení sporů v příslušných Všeobecných pojistných podmínkách se ruší a nahrazuje novým zněním:
Řešení sporů

Všechny spory, vzniklé z uzavřené pojistné smlouvy nebo v souvislosti s ní, budou rozhodovány obecnými věcně a místně příslušnými soudy.

2.10. Ujednává se, že tato smlouva je zároveň pojistkou. Smlouva je uzavřena na dobu ode dne jejího podpisu oběma smluvními stranami do dne shodného se dnem sjednaného zániku posledního pojištění.

2.11. Odchylně od příslušných ujednání Všeobecných pojistných podmínek se ujednává, že v případě zániku pojištění z důvodu nezaplacení pojistného náleží pojišťovně celé pojistné za pojistný rok.

2.12. Z pojištění nevzniká nárok na plnění ze škodných událostí, pokud by se tak pojišťovna dostala do rozporu se zákonem č. 69/2006 Sb., o provádění mezinárodních sankcí, v platném znění, resp. s obecně závazným právním předpisem jej nahrazujícím.

3. Závěrečná prohlášení pojistníka

Pojistník prohlašuje, že veškeré jím poskytnuté informace a odpovědi v této smlouvě jsou úplné a pravdivé, a zavazuje se oznámit pojišťovně bez zbytečného odkladu všechny změny. Pojistník současně potvrzuje, že převzal pojistné podmínky uvedené na jednotlivých listech smlouvy. Uvedené pojistné podmínky jsou součástí pojistné smlouvy a pojistník prohlašuje, že je seznámen s jejich obsahem. Pojistník dále prohlašuje, že seznámí pojištěného s obsahem této smlouvy včetně uvedených pojistných podmínek.

Smlouva v účinnosti od 15. 5. 2017.

Změna provedena v [REDAKCE]

dne 11. 5. 2017 v 13 hodin 30 minut

TR Instruments spol. s r.o.

Podpis (a razítko) pojistníka

Podpis a razítko zástupce České pojišťovny a.s.,
pověřeného uzavřením této smlouvy



Číslo pojistné smlouvy: 53596897-28
 Stav k datu 15. 5. 2017
 Kód pojištění: DPO02
 Pořadové číslo pojištění: 1

IC88958003017

Pojištění odpovědnosti za škodu podnikatele

1. Účastníci smlouvy

Pojišťovna:

Česká pojišťovna a.s., Spálená 75/16, 113 04, Praha 1, Česká republika, IČ 45272956, DIČ CZ699001273, zapsaná v obchodním rejstříku Městského soudu v Praze, oddíl B, vložka 1464

Pojistník, Pojištěný:

Název firmy: TR instruments spol. s r.o.
 IČ: 15530779

Na základě požadavku pojistníka je sjednána tato změna pojištění, která nahrazuje předchozí verze pojištění tohoto pořadového čísla a je platná ode dne 15. 5. 2017.

2. Smluvní ujednání

2.1. Toto pojištění je nedílnou součástí smlouvy výše uvedeného čísla.

2.2. Toto pojištění se řídí Všeobecnými pojistnými podmínkami pro pojištění odpovědnosti za škodu VPPOS 2005 (dále jen „všeobecné pojistné podmínky“), Doplnkovými pojistnými podmínkami pro pojištění obecné odpovědnosti za škodu podnikatele a průmyslu DPPP 2005 (dále jen „doplnkové pojistné podmínky“), ujednáními v Úvodní části pojistné smlouvy a ujednáními tohoto pojištění.

3. Odpovědi pojistníka na dotazy pojištěovny

Výše příjmů, které jsou předmětem daně z příjmů, popř. předpokládané příjmy v Kč
 Máte sjednáno pojištění pro stejná pojistná nebezpečí?

NE

Prodejna je specializována na prodej potravin	NE
Prodejna je specializována na prodej dopravních prostředků	NE
Prodejna je specializována na prodej chemikálií, hořlavín, výbušnin, třaskavin	NE
Prodejna je specializována na prodej drogistického zboží, kosmetiky	NE
Prodejna je specializována na prodej elektropřístrojů, elektroniky	ANO
S činností je spojeno provozování střediska praktického vyučování	
bez právní subjektivity nebo pracoviště praktického vyučování	NE
Prodejna prodává smíšené zboží	NE
Při prodeji je poskytováno též občerstvení	NE
S prodejem jsou poskytovány drobné služby (výroba klíčů, čištění obuvi, xerox, hlídání dětí,...)	ANO

4. Pojistná nebezpečí a rozsah pojištění

4.1. Pojištění se sjednává pro případ právním předpisem stanovené odpovědnosti za škodu vzniklou jinému v souvislosti s:

– činnostmi vykonávanými na základě:

internetového výpisu z obchodního rejstříku vydaného v , č. , dne 26. 2. 2017

4.2. Odchylně od článku 3 bodu 1 písm. c) doplňkových pojistných podmínek se pojištění vztahuje i na škody na věcech, na kterých pojištěný prováděl objednanou činnost, pokud ke škodě došlo proto, že tato činnost byla provedena vadně. Předpokladem vzniku práva na plnění z pojištění je skutečnost, že pojištěný dodržel předepsaný nebo notoricky známý či běžně používaný postup, resp. návod k používání zařízení, stroje nebo jiné věci.

Pojištění v základním rozsahu se sjednává s limitem plnění v Kč

20 000 000,-

Pojištění v základním rozsahu se sjednává s územním rozsahem

Evropa

O220458444950

Pojištění v základním rozsahu se sjednává spoluúčastí v Kč

5 000,-

4.3. Pojištění se dále sjednává v rozsahu těchto doložek:

Doložka V70 Pojištění odpovědnosti za škodu způsobenou jinak než na zdraví, usmrcením, poškozením, zničením nebo pohřešováním věci

Odchylně od ustanovení článku 2 bod 1 doplňkových pojistných podmínek se ujednává, že pojištění se vztahuje na odpovědnost za škodu vzniklou třetí osobě jinak než úrazem nebo jiným poškozením zdraví této osoby, poškozením, zničením nebo pohřešováním věci, kterou má tato osoba ve vlastnictví nebo v užívání. Předpokladem vzniku práva na plnění z pojištění v rozsahu tohoto ujednání je, že ke vzniku (škodné události) došlo v době trvání pojištění v souvislosti s pojištěnou činností nebo vztahy z této činnosti vyplývajících. Pojištění se však nevztahuje na odpovědnost za škodu vzniklou prodlením se splněním smluvní povinnosti. Dále se pojištění nevztahuje na odpovědnost za schodek na finančních hodnotách, jejichž správou byl pojištěný pověřen, a na odpovědnost za škodu vzniklou při obchodování s cennými papíry. Pojištění se rovněž nevztahuje na odpovědnost za škodu způsobenou pojištěným jako členem představenstva či dozorčí rady jakékoliv obchodní společnosti. Dále se ujednává, že pokud není níže uvedeno jinak, pojištění se nevztahuje na odpovědnost za škodu vzniklou v souvislosti s poradenstvím ve věcech dotací z Evropské Unie včetně zpracování žádosti o dotace a granty, za škodu vzniklou v souvislosti s organizací veřejných zakázek a dále vzniklou v souvislosti s vymáháním pohledávek.

Pojištění v rozsahu doložky V70 se sjednává se sublimitem plnění v Kč

300 000,-

Pojištění v rozsahu doložky V70 se sjednává s územním rozsahem

Evropa

Pojištění v rozsahu doložky V70 se sjednává se spoluúčastí v Kč

5 000,-

Doložka V79 Pojištění náhrady nákladů léčení vynaložených zdravotní pojišťovnou následkem pracovního úrazu nebo nemoci z povolání

Odchylně od doplňkových pojistných podmínek se ujednává, že pojištění se vztahuje i na náhradu nákladů vynaložených zdravotní pojišťovnou na zdravotní péči ve prospěch zaměstnance pojištěného v důsledku nedbalostního protiprávního jednání pojištěného. Toto pojištění se však vztahuje jen na případy, kdy se na odpovědnost za pracovní úraz nebo nemoc z povolání, ke kterým se náklady na zdravotní péči vážou, vztahuje zákonné pojištění odpovědnosti zaměstnavatele za škodu při pracovním úrazu nebo nemoci z povolání, za předpokladu, že v době trvání pojištění došlo k pracovnímu úrazu nebo byla zjištěna nemoc z povolání.

Pojištění v rozsahu doložky V79 se sjednává se sublimitem plnění v Kč

5 000 000,-

Pojištění v rozsahu doložky V79 se sjednává s územním rozsahem

Česká republika

Pojištění v rozsahu doložky V79 se sjednává se spoluúčastí v Kč

5 000,-

Doložka V95 Pojištění odpovědnosti za škodu způsobenou provozem vozidla

Odchylně od ustanovení článku 6 bod 1 písm. b) všeobecných pojistných podmínek se ujednává, že pojištění se vztahuje na odpovědnost za škodu způsobenou provozem vozidla.

Pojištění se nevztahuje na odpovědnost za škodu způsobenou provozem vozidla v rozsahu, v jakém vznikl nárok na plnění z povinně smluvního pojištění odpovědnosti za škodu způsobenou provozem vozidla. Dále se pojištění nevztahuje na škodu způsobenou provozem vozidla při jeho účasti na organizovaném motoristickém závodě nebo soutěži.

Pojištění v rozsahu doložky V95 se sjednává se sublimitem plnění v Kč

100 000,-

Pojištění v rozsahu doložky V95 se sjednává s územním rozsahem

Evropa

Pojištění v rozsahu doložky V95 se sjednává se spoluúčastí v Kč

5 000,-

4.4. Odchylně od ustanovení článku 10 bodu 1 všeobecných pojistných podmínek se ujednává, že zachraňovací náklady na záchranu života nebo zdraví osob nahradí pojišťovna nejvýše do 30 % limitu nebo sublimitu pojistného plnění sjednaného v pojistné smlouvě pro pojistné nebezpečí, kterého se zachraňovací náklady týkají.

4.5. Pro případ povinnosti pojištěného nahradit škodu ve smyslu ustanovení § 267 zákoníku práce se sjednává spoluúčast v výši 500 Kč.

4.6. Pojištěný má rovněž právo, aby za něj pojišťovna zaplatila částku, kterou je pojištěný jako vlastník pozemní komunikace povinen uhradit z důvodu ručení za splnění povinnosti k náhradě škody za správce této komunikace. Tato úhrada bude poskytnuta pouze v rozsahu, v jakém by vzniklo právo na pojistné plnění v případě, že by pojištěný nepoužil služeb správce a předmětnou škodu by způsobil sám.

4.7. Ujednává se, že pojištění se vztahuje rovněž na odpovědnost za škodu způsobenou výrobkem, který byl uveden do oběhu v době od 1.4.2000 do 31.3.2010.

Ke škodné události však i v tomto případě musí dojít v souladu s čl. 2 bodem 1 doplňkových pojistných podmínek v době trvání pojištění.

Pojištění v rámci této doložky se sjednává v rámci limitu plnění sjednaného pro pojištění odpovědnosti v základním rozsahu.

Číslo pojistné smlouvy: 53596897-28
Stav k datu 15. 5. 2017

Kód pojištění: DPO02
Pořadové číslo pojištění: 1

5. Rozsah pojištění

Pol. č.	Pojistná nebezpečí	Pojistné v Kč
01	Pojištění odpovědnosti za škodu v základním rozsahu	
02	Přípojištění odpovědnosti za škodu v rozsahu doložky V 70	
03	Přípojištění odpovědnosti za škodu v rozsahu doložky V 79	
04	Přípojištění odpovědnosti za škodu v rozsahu doložky V 95	

Pojistné za všechna pojistná nebezpečí v Kč

Pojištění se sjednává s obchodní slevou 25,00 % tj. v Kč

Roční pojistné po zaokrouhlení v Kč

6. Počátek a doba trvání pojištění

Pojištění se sjednává na dobu od 00:00 hod. dne 15. 5. 2017 do konce pojistného roku ve smyslu ujednání Úvodního listu smlouvy. Pro účely tohoto pojištění je posledním dnem pojistného roku den v roce, který předchází dni v následujícím kalendářním roce, který se dnem a měsícem shoduje s prvním dnem pojistného roku.

7. Přílohy

Součástí pojistné smlouvy jsou přílohy: internetového výpisu z obchodního rejstříku

8. Závěrečná ujednání

Odpovědi pojistníka na dotazy pojišťovny a údaje jím uvedené u tohoto pojištění se považují za odpovědi na písemné dotazy pojišťovny a pojistník svým podpisem potvrzuje jejich úplnost a pravdivost.

Pojistník svým podpisem dále potvrzuje, že převzal pojistné podmínky uvedené v bodě 2.2. tohoto pojištění.

Sjednáno v Bruce dne 11.5.2017 v 13 hodin 30 minut

TR instruments spol. s r.o.

Podpis (a razítko) pojistníka

Podpis a razítko záměrně české pojišťovny
pověřeného uzavřením této smlouvy

