

Níže uvedeného dne, měsíce a roku uzavřely smluvní strany

Na straně jedné:

Linde Gas a.s.
U Technoplynu 1324
198 00 Praha 9

Zastoupená:
Bankovní spojení:
Číslo účtu:
IČ:
DIČ:
E-mail:
Tel/fax.:
(dále jen „Linde“)

00011754
CZ00011754

Na straně druhé:

Česká republika – Ministerstvo vnitra
Nad Štolou 936/3 Praha 7, 170 34

Číslo zákazníka:

511336460

Zastoupená:

vedoucím odboru
movitého majetku Správy logistického
zabezpečení Policejního prezidia ČR
P.O. BOX 6, 150 05, Praha 5

Kontaktní adresa:
Bankovní spojení:
Číslo účtu:
IČ:
DIČ:
Kontaktní osoba:
E-mail:
Tel.:

ČNB
5504881/0710
00007064
CZ00007064

(dále jen „zákazník“)

Smlouvu na dodávky technických plynů v lahvích a kontejnerech, dlouhodobý pronájem tlakových lahví a poskytování dalších plnění číslo 524/2016/TP/VH/511336460

Veřejná zakázka

ČJ.:PPR-1259-17/ČJ-2016-990656

1. Linde se zavazuje dodávat zákazníkovi technické plyny v lahvích nebo kontejnerech a poskytovat další plnění na základě jednotlivých dílčích objednávek zákazníka, za podmínek stanovených touto smlouvou a zákazník se zavazuje odebrat objednané množství technických plynů a zaplatit za něj smlouvenou cenu a další úhrady dohodnuté v této smlouvě.
2. Vlastnické právo k předmětu smlouvy přechází na zákazníka okamžikem předání a převzetí předmětu smlouvy podpisem oprávněných osob zákazníka na předávacím protokolu (dodacím listu). Na dodacím listu musí být uvedeno jméno oprávněné osoby zákazníka, název útvaru a číslo láhve.
3. Předmět plnění je stanoven v přílohách č. 1 a 2, které jsou nedílnou součástí této smlouvy.
4. Zákazník získává zaplacením dlouhodobého nájmu ve výši 2500,- Kč + DPH za jednu lahev na stlačené plyny právo používat smlouvený počet lahví na stlačené plyny Linde libovolné velikosti na dobu 2 let. Dodatkový nájem na smlouvený počet lahví nebude účtován. Období pronájmu je od

1. 6. 2016 do 31. 5. 2018. Počet pronajatých lahví bude aktualizován Linde písemně vždy před každým fakturačním obdobím.

5. Lahve poskytnuté k používání mohou být použity jen k odběru plynů od Linde, popřípadě od dodavatele pověřeného společností Linde.

6. Náklady na obsluhu, údržbu, předepsané tlakové zkoušky a náklady spojené s běžným opotřebením tlakových lahví nese Linde. Za zcizení, ztrátu, poškození nebo zničení přenechaných lahví na stlačené plyny odpovídá zákazník.

7. Místo plnění:

Kapalný dusík - Kriminalistický ústav Praha, Bartolomějská 10, Praha 1.

Technické plyny v tlakových lahvích Linde lze odebírat i na některém z 260. prodejních míst v ČR. Seznam distribučních a prodejních míst: <http://prodejnimista.linde-gas.cz>

Dodávky technických plynů a kapalného dusíku budou probíhat na základě jednotlivých dílčích objednávek podle potřeby zákazníka do 24 hod. od objednávky. Objednávky je nutno učinit nejpozději do 11.00 hodin pracovního dne předcházejícímu dni dodání.

8. Sjednané ceny jsou uváděny bez daně z přidané hodnoty, která bude účtována v zákonné výši. Sjednané ceny byly stanoveny v souladu s platným ceníkem Linde na celou dobu platnosti smlouvy.

9. Tato smlouva nabývá platnosti a účinnosti dnem uzavření smlouvy. Uzavírá se na dobu určitou od 1. 6. 2016 do 31. 5. 2018.

10. Jestliže během doby platnosti této smlouvy vyvstane potřeba jiného způsobu zásobování zákazníka technickými plyny, vyvolají strany jednání o uzavření další smlouvy.

11. Linde garantuje ceny stanovené v přílohách č. 1 a 2 smlouvy do 31. 5. 2018. Úhrada ceny za jednotlivá plnění uskutečněná na základě objednávky zákazníka se uskuteční na základě faktury vystavené Linde po dodání zboží. Faktura je splatná do 30 kalendářních dnů ode dne jejího prokazatelného doručení příjemci faktury na adresu uvedenou ve smlouvě. Faktura musí obsahovat označení zákazníka, Linde a příjemce faktury (PP ČR, P.O.BOX 6, 150 05 Praha 5) a splňovat všechny náležitosti stanovené právními předpisy, zejména dle § 29 zákona č. 235/2004 Sb., o dani z přidané hodnoty, ve znění pozdějších předpisů a v § 435 zákona č. 89/2012 Sb., občanského zákoníku. Každá faktura bude vyhotovena ve dvou výtiscích (1 originál + 1 kopie). Zákazník je oprávněn před uplynutím lhůty splatnosti faktury vrátit bez zaplacení fakturu, která neobsahuje náležitosti stanovené touto smlouvou nebo zákonem nebo která obsahuje nesprávné cenové údaje nebo není doručena v požadovaném množství výtisků, a to s uvedením důvodu vrácení. Linde je povinno podle povahy nesprávnosti do 10 pracovních dnů, ode dne doručení vrácené faktury, fakturu opravit nebo vyhotovit novou. Okamžikem doručení náležitě doplněné či opravené faktury začne běžet nová lhůta splatnosti faktury v délce 30 dnů. Faktura se považuje za vrácenou ve lhůtě splatnosti, je-li v této lhůtě odeslána, není nutné, aby byla v téže lhůtě doručena Linde, která ji vystavila. Společně s fakturami dodá Linde kopie dodacích listů podepsané pověřenými zástupci zákazníka. Na dodacím listu musí být uvedeno jméno oprávněné osoby zákazníka, název útvaru a číslo lahve. Úctovaná částka se považuje za uhrazenou okamžikem odepsání příslušné finanční částky z bankovního účtu zákazníka uvedeného ve smlouvě ve prospěch bankovního účtu Linde uvedeného ve smlouvě. Platba za nájem tlakových lahví 1x za 3 měsíce s tím, že bude vždy provedena před plněním s upřesněním skutečného stavu počtu tlakových lahví. Platby budou probíhat v korunách českých na základě předložené faktury. Zákazník neposkytuje jakékoliv zálohy na úhradu ceny předmětu plnění.

12. Linde se zavazuje odstranit vady předmětu plnění, jež bude mít předmět plnění v době jeho předání zákazníkovi, a dále vady, které se na předmětu plnění vyskytnou v průběhu záruční doby. Linde poskytuje zákazníkovi na předmět plnění záruku následovně:

- a) běh záruční doby začíná ode dne převzetí předmětu plnění;
- b) záruční doba se prodlužuje o dobu, po kterou měl předmět plnění vadu bránící jeho řádnému užívání zákazníkem.
- c) záruka se vztahuje na funkčnost předmětu plnění, jakož i na jeho vlastnosti požadované zákazníkem;
- d) veškeré zjištěné nedostatky a vady předmětu plnění, které se vyskytnou v záruční době, je Linde povinna bezplatně odstranit bez zbytečného odkladu, nejpozději do 3 dnů po jejich oznámení zákazníkem;
- e) Linde odpovídá zákazníkovi za případnou škodu, která mu vznikne z titulu neodstranění vady na předmětu plnění Linde ve sjednaném termínu;
- f) Linde poskytne po celou dobu trvání smlouvy záruku za jakost na dodávaný předmět plnění;
- g) Linde odpovídá za údržbu, předepsané tlakové zkoušky a nese náklady spojené s běžným opotřebením tlakových lahví.

13. Nedílnou součástí této smlouvy jsou Všeobecné obchodní podmínky pro dodávky kapalných plynů, plynů v lahvích, paletách, pevných svazcích, kontejnerech a trajlerech (dále jen VOP) stanovené v příloze č. 3. Ustanovení této smlouvy mají přednost před ustanoveními VOP, dostanou-li se jednotlivá ustanovení do rozporu.

14. Sankce

Linde je oprávněna požadovat na zákazníkovi zákonný úrok z prodlení za nedodržení termínu splatnosti faktury z oprávněně fakturované částky včetně daně z přidané hodnoty za každý i započatý den prodlení. Zákazník je oprávněn požadovat na Linde smluvní pokutu za nedodržení termínu plnění podle smlouvy, za nedodržení lhůty pro odstranění nedostatků a vad předmětu plnění za každý jednotlivý nedostatek a každou jednotlivou vadu, a ve výši 0,05 % z celkové ceny předmětu plnění včetně daně z přidané hodnoty za každý i započatý den prodlení. Úrok z prodlení a smluvní pokuta jsou splatné do 15 kalendářních dnů od data, kdy byla povinné straně doručena oprávněnou stranou písemná výzva k jejich zaplacení, a to na bankovní účet oprávněné strany uvedený v písemné výzvě. Smluvní pokuty mohou být kombinovány (tzn., že uplatnění jedné smluvní pokuty nevylučuje souběžné uplatnění jakékoliv jiné smluvní pokuty).

15. Linde bez jakýchkoliv výhrad souhlasí se zveřejněním celého textu smlouvy včetně všech příloh.

16. Odstoupení od smlouvy - za podstatné porušení smluvních povinností zakládající právo odstoupit od smlouvy je považováno zejména:

- a) na straně Linde prodlení s dodávkou předmětu plnění o více než 15 kalendářních dnů;
 - b) na straně Zákazníka prodlení s úhradou faktury delší než 30 dnů ode dne termínu splatnosti.
- Zákazník je dále oprávněn odstoupit od smlouvy v případě, že:
- a) vůči majetku Linde probíhá insolvenční řízení, v němž bylo vydáno rozhodnutí o úpadku, pokud to právní předpisy umožňují;
 - b) Linde vstoupí do likvidace.

17. Závěrečná ustanovení.

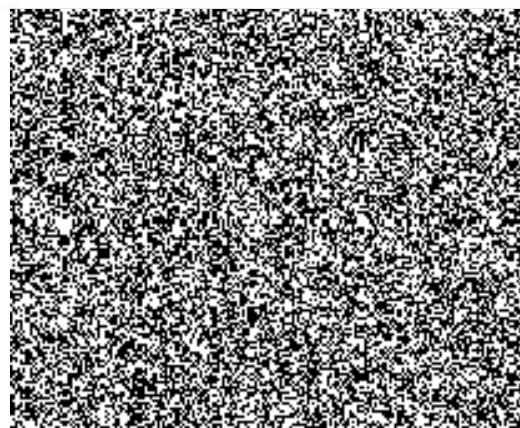
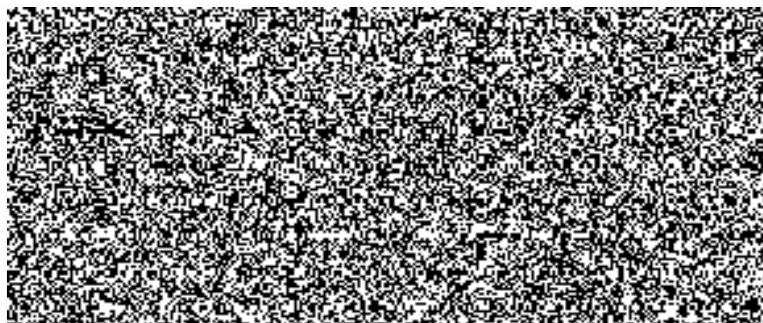
Tato smlouva nabývá platnosti a účinnosti dnem jejího uzavření. Smlouva se řídí právním řádem České republiky. Práva a povinnosti neupravené smlouvou se řídí podle příslušných právních předpisů.

Spory smluvních stran vznikající ze smlouvy nebo v souvislosti s ní budou řešeny před příslušnými obecnými soudy České republiky. Jakékoliv změny či doplnění smlouvy je možné činit výhradně formou písemných a číselně označených dodatků ke smlouvě schválených oběma smluvními stranami. Linde bez předchozího výslovného písemného souhlasu zákazníka nepostoupí smlouvu ani nepřevéde jakákoliv práva či povinnosti vyplývající ze smlouvy na jakoukoliv třetí osobu. Tato smlouva je vyhotovena ve 4 stejnopisech, z nichž zákazník obdrží po jejich podpisu 3 vyhotovení a Linde jedno vyhotovení. Smluvní strany prohlašují, že si tuto smlouvu přečetly, s jejím obsahem souhlasí a že byla sepsána na základě jejich pravé a svobodné vůle, a na důkaz toho připojují své podpisy.

V Praze dne.....

31.5.2016

za Linde



- Příloha č. 1 – ceny plynů, dle ZD
- Příloha č. 2 – ceny pronájmů tlakových lahví
- Příloha č. 3 – všeobecné obchodní podmínky

Příloha č. 1 - Ceny plynů s garancí 2 let

Druh plynu	Předpokládané množství plynu za 2 roky	MJ	Cena za jednotkové množství bez DPH	Cena celkem bez DPH (v Kč)	Cena celkem včetně DPH (v Kč)	cena/ Kč /lahvev bez DPH (včetně poplatku ADR a SEP)
KYSLÍK 2.5 - LG LAHVE objem 40 lt	52	m ³	70	3 640	4 404,40	455
KYSLÍK 2.5 - LAHVE objem 10 lt	3,2	m ³	200	640	774,40	320
DUSÍK 5.0 - KAPALNÝ	5500	lt	24,3	133 650	161 716,50	
DUSÍK 4.0 - LG LAHVE objem 50 lt	86,4	m ³	66,15	5 715	6 915,59	642
ARGON 4.6 - LG LAHVE objem 20 lt	12,9	m ³	222,09	2 865	3 466,60	955
ARGON 4.6 - LG LAHVE objem 50 lt	64,2	m ³	178,03	11 430	13 829,73	1905
ARGON 4.8 - LG LAHVE objem 10 lt	4,2	m ³	672,38	2 824	3 417,04	1412
ARGON 4.8 - LG LAHVE objem 50 lt	21,4	m ³	263,08	5 630	6 812,19	2815
ARGON 6.0 - LG LAHVE objem 50 lt	25,6	m ³	450	11 520	13 939,20	4815
CORGON 18 - LG LAHVE objem 20 lt	9,8	m ³	380,61	3 730	4 513,27	1865
ACETYLEN ČISTÝ - LG LAHVE/4kg	8	kg	282,5	2 260	2 734,60	1130
ACETYLEN ČISTÝ - LG LAHVE/8kg	32	kg	244	7 808	9 447,68	1952
ACETYLEN ČISTÝ - LG LAHVE/7kg	42	kg	243,86	10 242	12 392,97	1707
ACETYLEN PRO FOTOM. - LG LAHVE/8kg	32	kg	684,13	21 892	26 489,51	5473
ACETYLEN PRO FOTOM. - LG LAHVE/7kg	14	kg	781,86	10 946	13 244,71	5473
VODÍK 4.0 - LG LAHVE objem 50 lt	18	m ³	271,11	4 880	5 904,78	2440
HELIUM 4.6 - LG LAHVE objem 50 lt	18,2	m ³	605,22	11 015	13 328,15	5508
HELIUM 5.0 - LG LAHVE objem 50 lt	145,6	m ³	980,2	142 717	172 687,72	8920
OXID UHLIČITÝ POTR. - LG LAHVE/20kg	120	kg	52,25	6 270	7 586,70	1045
OXID UHLIČITÝ POTR. - LG LAHVE/6kg	12	kg	99	1 188	1 437,48	594
OXID UHLIČITÝ SVAR. - LG LAHVE/20kg	40	kg	52,25	2 090	2 528,90	1045
KYSLÍK PRO DÝCHÁNÍ - LG LAHVE objem 50 lt	378	m ³	78,24	29 575	35 785,41	845
KYSLÍK PRO DÝCHÁNÍ - LAHVE objem 40 lt	52	m ³	130	6 760	8 179,60	845
HELIUM 6.0 objem 50 lt	45,5	m ³	1810,66	82 385	99 685,89	16477
METHAN CH4 6.0 objem 50lt	50	m ³	988,2	49 410	59 786,10	9882
R-1134a/T12 (chladio)	60	kg	185,25	11 115	13 449,15	2223
Cena za nákup plynů za 2 roky celkem				582 197	704 458,26	

Pokud je údaj o množství v lahvích v "m³", pak se vztahuje na stav plynu při 15°C a tlaku 0,1 Mpa.

Příloha č. 2 - Cena za pronájem tlakových lahví

Druh tlakové lahve	Obal	Předpokládaný počet obalů k pronájmu v průběhu 2 let (v ks)	Cena pronájmu 1 obalu za 2 roky bez DPH (v Kč)	Celková cena pronájmu za 2 roky vč. DPH (v Kč)
KYSLÍK 2.5 - LG LAHVE	40lt	14	2 500	42 350
KYSLÍK 2.5 - LAHVE	10lt	1	2 500	3 025
DUSÍK 4.0 - LG LAHVE	50lt	12	2 500	36 300
ARGON 4.6 - LG LAHVE	20lt	1	2 500	3 025
ARGON 4.6 - LG LAHVE	50lt	3	2 500	9 075
ARGON 4.8 - LG LAHVE	10lt	2	2 500	6 050
ARGON 4.8 - LG LAHVE	50lt	1	2 500	3 025
ARGON 5.0 - LG LAHVE	50lt	2	2 500	6 050
ARGON 6.0 - LG LAHVE	50lt	2	2 500	6 050
CORGON 18 - LG LAHVE	20lt	1	2 500	3 025
ACETYLEN ČISTÝ - LG LAHVE/4kg	20lt	1	2 500	3 025
ACETYLEN ČISTÝ - LG LAHVE/8kg	40lt	4	2 500	12 100
ACETYLEN ČISTÝ - LG LAHVE/7kg	40lt	6	2 500	18 150
ACETYLEN PRO FOTOM. - LG LAHVE	40lt	3	2 500	9 075
VODÍK 4.0 - LG LAHVE	50lt	3	2 500	9 075
HELIUM 4.6 - LG LAHVE	50lt	3	2 500	9 075
HELIUM 5.0 - LG LAHVE	50lt	15	2 500	45 375
OXID UHLIČITÝ POTR. - LG LAHVE/20kg	40lt	3	2 500	9 075
OXID UHLIČITÝ POTR. - LG LAHVE/6kg	20lt	2	2 500	6 050
OXID UHLIČITÝ SVAR. - LG LAHVE/20kg	40lt	1	2 500	3 025
KYSLÍK PRO DÝCHÁNÍ - LG LAHVE	50lt	9	2 500	27 225
KYSLÍK PRO DÝCHÁNÍ - LAHVE	40lt	5	2 500	15 125
HELIUM 6.0	50lt	6	2 500	18 150
METHAN CH 4 6.0	50lt	2	2 500	6 050
R-1134a/T12 (chlادivo)	10lt	10	2 500	30 250
Cena pronájmu lahví za 2 roky celkem			280 000	338 800

Všeobecné obchodní podmínky společnosti Linde Gas a.s. pro dodávky kapalných plynů, plynů v lahvích, paletách, pevných svazcích, kontejnerech a trajlerech a ostatních produktů a služeb

1. Platnost

Všechny dodávky kapalných plynů uskutečňované v silničních a železničních cisternách a plynů dodávaných v lahvích, paletách, pevných svazcích a kontejnerech a trajlerech a dodávky ostatních produktů a služeb se řídí podle následujících všeobecných obchodních podmínek, nestanoví-li zvláštní písemně smlouvy jinak.

Pod pojem lahev se rozumí kovová tlaková nádoba pro přepravu plynů do 90 l vodního objemu. Paletou se rozumí přepravní zařízení, uzpůsobené pro přepravu jednotlivých lahví. Pevným svazkem lahví se rozumí několik vzájemně propojených lahví na společném přepravním základě. Kontejnerem se rozumí mobilní nádoba pro přepravu plynů o objemu větším než 90 l vodního objemu. Trajlerem se rozumí silniční nebo železniční vůz, kde na podvozku je umístěno určité množství pevných svazků ocelových lahví, které jsou navzájem propojeny. Pod pojmem číslo zákazníka se rozumí evidenční číslo, které je zákazníkovi přiděleno při prvním odběru zboží, a pod nímž je veden aktuální stav zákaznickem pronajatých lahví, palet, pevných svazků, kontejnerů a jeho závazků.

2. Doprava a zacházení s plyny, lahve, paletami, pevnými svazky a kontejnery

Doprava plynů včetně lahví, palet, pevných svazků a kontejnerů se provádí z rampy prodejního místa Linde Gas a.s. (dále jen „Linde“). Při vlastním vyzvednutí nebo převzetí dopravcem, který je pověřen zákazníkem, je za provozně a přepravně bezpečnou nákladku a vykládku odpovědný zákazník, eventuálně pověřený dopravce. Zákazník musí dodržovat při zacházení a přepravě technických plynů stanovené předpisy, obzvláště ustanovení o bezpečnosti práce a předcházení úrazům, jakož i obecně uznávaná pravidla technologie včetně ČSN 078304 v jejich vždy platné podobě.

3. Dodávky plynů

Zásobovací zařízení Linde, do kterého zákazník odebírá kapalně technické plyny, je standardně vybaveno zařízením na dálkové sledování stavu zásoby technických plynů (služba Accura Liquid Management). Zákazník neobjednává jednotlivé dílčí dodávky, Linde dodává zákazníkovi technické plyny na základě stavu zjištěného prostřednictvím tohoto zařízení tak, aby měl zákazník v zásobovacím zařízení dostatečnou zásobu, s přihlédnutím k jeho obvyklé spotřebě.

Zákazník je povinen umožnit Linde dodávku technických plynů do zásobovacího zařízení kdykoliv 24 hodin denně a současně zajistit potvrzení převzetí dodávky odpovědným zástupcem.

Zákazník je dále povinen v případě plánovaného přerušení odběrů technických plynů ze zásobovacího zařízení (např. z důvodu odstávky) nebo v případě plánovaného zvýšení spotřeby o více než 30 % oproti předchozí průměrné denní spotřebě, takovouto skutečností sdělit, nejpozději 24 hodin předem s uvedením doby trvání takové situace. Za písemnou formu sdělení se považuje též sdělení učiněné e-mailem nebo faxem. V případě porušení této povinnosti ze strany zákazníka, Linde negarantuje zajištění dostatečné zásoby kapalných technických plynů v zásobovacím zařízení Linde.

V ostatních případech určí zákazník jednotlivé dílčí dodávky objednávkou, kde uvede množství, termín a místo složení. Objednávky jsou činěny zpravidla písemně, přičemž za písemnou formu se považuje též objednávka učiněná e-mailem, dopisem nebo faxem. Objednávky je třeba zasílat přímo na dodavatelské místo Linde, a to v případě plynů dodávaných v silničních a železničních cisternách a trajlerech nejméně 3 pracovní dny před dnem dodání, v případě ostatních plynů nejpozději do 11. hodin pracovního dne předcházejícímu dni dodání. Splnění pozdějších objednávek nemůže Linde v krajních případech, zejména z přepravně kapacitních důvodů, garantovat. V případě dodávky zboží podléhající spotřební dani je zákazník povinen při objednání sdělit účel použití dle zákona o spotřebních daních.

Cena plynů, ostatních produktů a služeb se řídí dle aktuálního ceníku společnosti Linde.

4. Pronájem lahví, palet, pevných svazků a kontejnerů (dále i „distribuční prostředky“)

Za pronájem distribučních prostředků je zákazník povinen platit nájemné. Podpisem dodacího listu zákazníkem vzniká nájemní vztah. Výše denního nájemného a dodatkového nájemného se řídí podle platných sazeb tak, jak jsou tyto zveřejněny na prodejních místech Linde, která je oprávněna tyto sazby upravovat i v průběhu nájemního vztahu.

U distribučních prostředků Linde, které má zákazník v pronájmu déle než tři měsíce bez obrátky (tzn. výměny prázdných za plné), zaplatí zákazník dodatkové nájemné. Denní a dodatkové nájemné je u distribučních prostředků evidovaných dle individuálního čárového kódu přiřazeného k výrobnímu a evidenčnímu číslu distribučního prostředku účtováno pro konkrétní distribuční prostředek. V případě nájemní smlouvy na dobu určitou končí nájem uplynutím doby nebo odstoupením ze zákonných důvodů. V případě nájmu na dobu neurčitou je možno nájem vypovědět kteroukoliv stranou s měsíční výpovědní lhůtou. Účtování denního a dodatkového nájemného končí u distribučních prostředků evidovaných dle čárového kódu, vrácením konkrétního distribučního prostředku, který zákazník převzal.

Zákazník odpovídá za zcizení, ztrátu, odcizení, poškození, zničení nebo nevrácení jemu pronajatých distribučních prostředků. Přenechání distribučních prostředků třetí osobě není dovoleno.

Je zakázáno, aby zákazník měnil na jemu přiděleném čísle zákazníka větší počet distribučních prostředků, než má na tomto čísle od Linde pronajatých.

Distribuční prostředky může zákazník kdykoli vrátit na své náklady prodejnímu místu Linde v jeho prodejní době. O vrácení musí být zákazníkovi vydáno písemně potvrzení prodejního místa Linde.

Správnost výpisu z konta stavu pronajatých distribučních prostředků, který je součástí vyúčtování nájemného, musí být zákazníkem bez prodlení přezkoumána. Námitky jsou přípustné do jednoho měsíce po obdržení vyúčtování nájemného, jinak se má za to, že vyúčtování bylo zákazníkem uznáno za platné a počet distribučních prostředků zde uvedených je podkladem pro vyúčtování nájemného v následujícím období. Vyúčtování nájemného (výpis z čísla zákazníka) má účinnost potvrzení počtu pronajatých distribučních prostředků.

Zákazník je povinen neprodleně oznámit Linde veškeré změny týkající se jeho osoby, které by mohly mít vliv na obchodní vztah mezi ním a Linde, zejména změny jména, firmy, sídla (bydliště), provozovny, či změnu registrace k DPH. Zadržovací právo na pronajaté distribuční prostředky se po dobu trvání nájemní smlouvy vylučuje.

Nájemné je splatné a je účtováno nejméně jednou měsíčně.

5. Kauce (finanční jistina za vrácení majetku Linde)

Linde je oprávněna požadovat a zákazník je povinen platit za distribuční prostředky pronajaté zákazníkovi nezúročitelnou kauci až do výše pořizovací ceny distribučního prostředku. Vrácení kauce se provede po odezdání distribučních prostředků prodejnímu místu Linde, po zápočtu nákladů vzniklých Linde za náhradní opatření, odstranění škod nebo nečistot a dalších závazků.

Za den úhrady závazků zápočtem je považován den vyhotovení zápočtu.

6. Smluvní pokuta

Při zcizení, odcizení, poškození, zničení nebo nevrácení distribučních prostředků je zákazník povinen zaplatit Linde smluvní pokutu za každou tlakovou lahev 4.000,- Kč, za každou přepravní paletu 5.000,- Kč, za každý pevný svazek 80.000,- Kč (včetně lahví ve svazku) a za každý kontejner 100.000,- Kč. Smluvní pokutou není dotčeno právo Linde na náhradu škody, kterou je oprávněna vymáhat samostatně.

7. Lahve zákazníků

Lahve zákazníků, které jsou jako takové označeny, jsou plněny podle objednávky zákazníků. Objedávka zákazníka současně zahrnuje i potřebné přezkoušení podle platných předpisů, které musí být podle těchto předpisů provedené před naplněním lahve v plíně. Zákazník touto objednávkou rovněž potvrzuje i souhlas s vyúčtováním a cenou tohoto přezkoušení.

8. Platební podmínky

Linde je oprávněna požadovat platbu v hotovosti maximálně do hodnoty stanovené zákonem. Platbu předem poštovní poukázkou či šekem banky je oprávněna požadovat bez omezení u těch zákazníků, kteří neprokáží spolehlivě svou platební schopnost nebo platební morálku. Veškeré platby provádí zákazník na základě daňových dokladů vystavených Linde. Splatnost daňových dokladů je 14 dnů od data vystavení, není-li na daňovém dokladu uvedena lhůta delší. V případě prodlení zákazníka se zaplacením kteréhokoliv daňového dokladu, je zákazník povinen zaplatit Linde úrok z prodlení ve výši 0,02 % z dlužné částky za každý den prodlení. Kromě toho, je Linde v takovém případě oprávněna přerušit dodávky do doby úplného zaplacení nebo odstoupit od smlouvy a požadovat okamžité vrácení distribučních prostředků.

9. Výhrada vlastnictví

Až do úplného vyrovnaní závazků zákazník zůstává dodané zboží vlastnictvím Linde.

10. Prodlení

V případě opožděných dodávek nebo výpadku v dodávkách může zákazník, pokud Linde nesplní dodávku v náhradní lhůtě, odstoupit od smlouvy. Škody takto vzniklé jsou hrazeny podle zákona a těchto podmínek.

11. Odpovědnost za škodu

V případě, že je Linde za podmínek daných zákonem povinná nahradit zákazníkovi způsobenou škodu, dohodly si smluvní strany rozsah náhrady škody tak, že Linde uhradí zákazníkovi škodu v prokázané výši, nejvýše však částku 20 000 000,- Kč. Právo na náhradu škody a vydání bezdůvodného obohacení se promlčují v tříleté promlčovací době.

12. Záruka za vadné plnění

Pokud je dodávka vadná nebo neodpovídá množství dodaného plynu, má zákazník právo uplatnit reklamaci, která se řídí platnou legislativou a vnitřními předpisy Linde. Při reklamaci kvality plynů nesmí být spotřebováno více než 50 % uvedeného množství náplně, a to z důvodu možného řádného provedení kontrolních analýz. Distribuční prostředky s vadným zbožím nesmějí být dále používány a po nápadném označení musí být vráceny prodejnímu místu. V tomto případě může zákazník při vyloučení dalších nároků požadovat bezplatně opakovanou dodávku. Nepodaří-li se toto dodatečně plnění, může zákazník podle svého výběru požadovat snížení kupní ceny vadné dodávky a nebo požadovat zrušení dodávky.

13. Vyšší moc

Všechny případy vyšší moci, jakož i provozní, dopravní a energetické poruchy, stávky, výluky, osvobozují toho, kdo je jimi postižen, od smluvních povinností po dobu a v rozsahu účinnosti těchto událostí. To platí také tehdy, když uvedené okolnosti nastanou u subdodavatelů.

14. Zajištění množství

Pokud je údaj o množství v lahvích v m^3 , pak se vztahuje na stav plynu při 15°C a tlaku 0,1 MPa. Zbytkové objemy u vrácených distribučních prostředků nepodléhají náhradě.

15. Dodávky prostřednictvím třetí osoby

Linde je oprávněna splnit své dodavatelské povinnosti prostřednictvím třetí osoby.

16. Poplatky

Společně s cenou dodaného plynu bude zákazníkovi účtován i poplatek ADR, silniční a energetický poplatek za každou lahev, svazek lahví, mobilní zásobník, trajler a dodávku kapalných plynů do stabilního zásobníku, poplatek za příslušný atest, předaný zákazníkovi vždy s dodávkou jednotlivého druhu plynu a další poplatky stanovené ceníkem Linde. Výše poplatků se řídí podle aktuálně platných sazeb tak, jak jsou tyto zveřejněny na prodejních místech Linde, není-li smlouvou stanoveno jinak.

17. Změny smlouvy

Změny a doplňky sjednaných podmínek se vyžadují písemnou formou. Písemnou formou se nerozumí forma elektronické komunikace.

18. Řešení sporů

Pro řešení všech sporů mezi zákazníkem a Linde je, za dodržení příslušnosti věcné, místně příslušný soud, v jehož obvodu je sídlo Linde. V případě, že je zákazník spotřebitelem, je subjektem řešení mimosoudních sporů Česká obchodní inspekce, bližší informace na www.coi.cz.

19. Prohlášení o shodě

Linde vlastní "Prohlášení o shodě" na ocelové tlakové lahve včetně svařovaných, které mu dodavatel lahví poskytuje na lahve vyrobené po 1.9.1997, používané k distribuci plynů.

20. Výrobky vyhovují ČSN nebo specifikaci Linde.

21. Tyto Všeobecné podmínky (Form 1211/22) jsou platné od 1.2.2016.