

Ceník betonu 2018 Platný od 15. 2. 2018 (ceny v Kč za 1 m³, DPH je účtována ve výši 21 %)

Betony podle ČSN EN 206 a ČSN P 73 2404

Označení výrobku	Vlastnosti	S1 D _{max} 22 mm		S3 D _{max} 22 mm		S4 D _{max} 22 mm	
		bez DPH	včetně DPH	bez DPH	včetně DPH	bez DPH	včetně DPH
C 8/10	X0	1 515	1 833	1 623	1 964		
C 12/15	X0	1 715	2 075	1 808	2 188	1 865	2 257
C 16/20	X0	1 818	2 200	1 927	2 332	1 947	2 356
	XC1			1 927	2 332		
	XC2			1 947	2 356	1 947	2 356
C 20/25	X0	1 916	2 318	2 060	2 493	2 117	2 562
	XC1			2 060	2 493	2 117	2 562
	XC2, XC3			2 117	2 562	2 169	2 624
C 25/30	X0	2 091	2 530	2 220	2 686	2 272	2 749
	XC1			2 220	2 686	2 272	2 749
	XC2, XC3			2 282	2 761	2 333	2 823
	XC4, XD1, XD2, XF1, XA1			2 344	2 836	2 400	2 904
	XA2			2 364	2 860	2 421	2 929
	XF2, XF3			2 421	2 929	2 472	2 991
	XF4			2 452	2 967	2 503	3 029
C 30/37	XC1			2 472	2 991	2 524	3 054
	XC2, XC3			2 493	3 017	2 545	3 079
	XC4, XD1, XD2, XF1, XA1			2 555	3 092	2 606	3 153
	XD3, XA2			2 586	3 129	2 642	3 197
	XA3/d90			2 596	3 141	2 596	3 141
	XA3			2 596	3 141	2 653	3 210
	XF2, XF3			2 627	3 179	2 684	3 248
	XF4			2 627	3 179	2 684	3 248
	XF4					2 715	3 285
C 35/45	XC1					2 735	3 309
	XC2, XC3					2 756	3 335
	XC4, XD1, XD2, XF1, XA1					2 788	3 374
	XD3, XA2					2 797	3 384
	XA3/d90					2 818	3 410
	XF2, XF3					2 890	3 497
	XF4					2 915	3 527
	XF4						
	XF4						

Pro zajištění max. přesnosti dodávek je nutné objednávky na beton nárokovat do 12:00 hod. předcházejícího dne na dispečinku betonárny.

Příplatek za změnu velikosti zrna D_{max} 22 mm na:

D _{max} 16 mm		D _{max} 8 mm	
Cena za 1 m ³ betonové směsi			
bez DPH	včetně DPH	bez DPH	včetně DPH
x	x	60	73

Konzistence

Stupeň	Sednutí v mm
S1 – ZAVLHLÁ	10 až 40
S2 – MĚKKÁ	50 až 90
S3 – VELMI MĚKKÁ	100 až 150
S4 – TEKUTÁ	160 až 210
S5 – VELMI TEKUTÁ	≥ 220

Cementové mazaniny

Označení výrobku	Konzistence	D _{max} 4 mm	bez DPH	včetně DPH	Označení výrobku	Konzistence	D _{max} 4 mm	bez DPH	včetně DPH
CM 5	S1	4	1 463	1 770	CM 15	S1	4	1 777	2 150
	S2	4	1 515	1 833		S2	4	1 885	2 281
CM 7	S1	4	1 566	1 895	CM 20	S1	4	1 896	2 294
	S2	4	1 643	1 988		S2	4	1 988	2 405
CM 10	S1	4	1 633	1 976	CM 25	S1	4	2 019	2 443
	S2	4	1 705	2 063		S2	4	2 127	2 574
CM 12	S1	4	1 685	2 039	CM 30	S1	4	2 189	2 649
	S2	4	1 767	2 138		S2	4	2 241	2 712

Ceník služeb

Ceník příplatkových služeb a poplatků

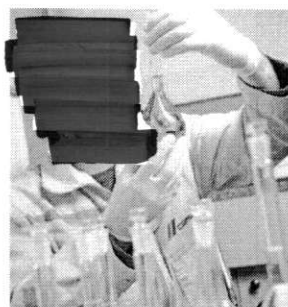
	bez DPH	včetně DPH
Zimní opatření – v období 15. 11.–15. 3. automaticky a při podmínkách s nízkými a zápornými teplotami (pod +5 °C)	130 Kč/m ³	157 Kč/m ³
v noci (od 18:00 do 6:00 hod.)		+ 5 %
v sobotu		+ 5 %
v neděli a ve svátky		+ 10 %
Použití přísady pro výrobu betonů při nízkých a záporných teplotách	110 Kč/m ³	133 Kč/m ³
do -5 °C	210 Kč/m ³	254 Kč/m ³
pod -5 °C	1 500 Kč/m ³	1 815 Kč/m ³
Recyklační příplatek (likvidace vráceného betonu)	35 Kč/kg	42 Kč/kg
Drátky do betonu (orientační cena podle typu drátků)	150 Kč/kg	182 Kč/kg
Polypropylenová vlákna do betonu (orientační cena dle typu vláken)	100 Kč/m ³	121 Kč/m ³
Beton bez příměsí	45 Kč/l	54 Kč/l
Přidání plastifikační přísady (ztekucovače) na stavbě	100 Kč/m ³	121 Kč/m ³
Přidání zpomalující přísady do betonu	110 Kč/m ³	133 Kč/m ³
Přidání urychlující přísady do betonu	50 Kč/m ³	61 Kč/m ³
Výroba v konzistenci S4 (pokud není v ceníku)	4 000 Kč/ks	4 840 Kč/ks
Záloha na maltové vaničky	1 000 Kč/den	1 210 Kč/den
Pronájem pásu na dávkování drátků	10 Kč/m ³	12 Kč/m ³
Environmentální poplatek (za náklady spojené s trvalou udržitelností)	100 Kč/m ³	121 Kč/m ³
Snížení požadovaného množství oproti objednávce o více než 50 % (100 Kč x neodebrané množství v m ³)	150 Kč/m ³	182 Kč/m ³
Pozdní objednávka (po 12:00 hod. předešlého dne před začátkem betonáže)	600 Kč/hod.	726 Kč/hod.
Vyžádaná přítomnost technologa na stavbě	1 500 Kč	1 815 Kč
Pozdní zrušení objednávky betonáže (po 12:00 hod. předešlého dne před začátkem betonáže)*		

* K příplatku za pozdní zrušení objednávky mohou být naúčtovány i veškeré prokazatelné náklady spojené se zrušením objednávky.

Technologické poradenství a dozor

Velmi nám záleží na špičkové kvalitě nabízených produktů, a proto jsou vstupní materiály i výroba kontrolovány ve vlastních i v nezávislých laboratořích. Tím jsou vytvořeny předpoklady pro kvalitu a shodu vyráběných betonů. Veškeré naše výrobky splňují ty nejpřísnější technologické normy a závody CEMEX vlastní certifikát managementu kvality ČSN EN 9001:2009, OHSAS 18001 a EMS 14001. Veškeré betonárny mají navíc certifikát systému řízení hospodaření s energií podle ISO 50001.

Technologové naší společnosti jsou připraveni poskytnout pro vaše projekty odborné poradenství a v okamžiku realizace pak



formou technologického dozoru průběžně kontrolovat kvalitu dodávaných produktů a správnost postupů na stavbě.

Technologický dozor zabezpečuje provádění technologicky náročných betonáží a umožňuje pružně reagovat na případné požadavky zákazníka v průběhu stavby.

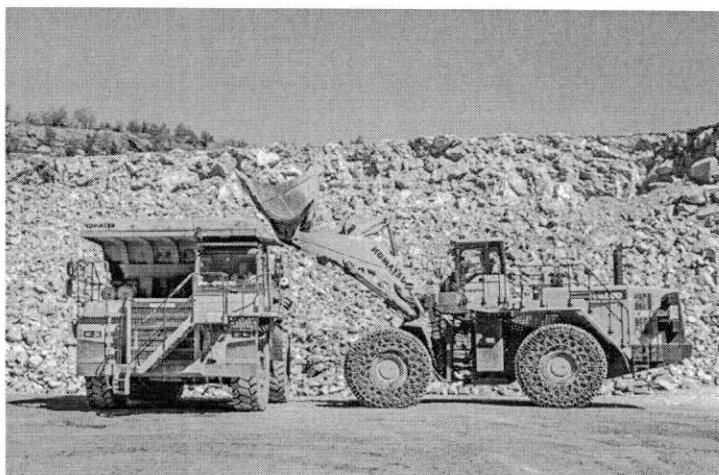
Kamenivo

Kamenivo

	cena v Kč za 1 tunu	
	bez DPH	včetně DPH
Frakce 0–4 mm	221	268
Frakce 4–8 mm	x	x
Frakce 8–16 mm	350	424
Frakce 11–22 mm a 16–22 mm	350	424

Prodej kameniva může být účtován za m³ v závislosti na možnostech betonárny.

CEMEX nabízí vysoce kvalitní přírodní kamenivo tříděné i netříděné, písek a zahradní kámen. Na vybraných provoznách dodává i systémem BigBag. Ten slouží pro snazší manipulaci při dodávce veškerého sortimentu kameniva.



Lehce zhutnitelné a samozhutnitelné betony

COMPACTON

Označení výrobku	Betony COMPACTON® <small>podle ČSN EN 206 a ČSN P 73 2804</small>	Konzistence	D _{max} 16 mm	
			bez DPH	vč. DPH
COM; C 12/15; X0		F6	1 988	2 405
COM; C 16/20; X0		F6	2 071	2 506
COM; C 20/25; X0		F6	2 272	2 749
COM; C 20/25; XC2	vyhovuje i X0 a XC1	F6	2 323	2 811
COM; C 25/30; X0		F6	2 431	2 942
COM; C 25/30; XC2	vyhovuje i X0 a XC1	F6	2 493	3 017

Stupně konzistence

podle ČSN EN 206



Samozhutnitelné betony COMPACTON SCC

Označení výrobku	Betony COMPACTON® SCC <small>podle ČSN EN 206 a ČSN P 73 2404</small>	Konzistence	D _{max} 16 mm	
			bez DPH	vč. DPH
SCC; C 25/30; X0		SF2	2 694	3 260
SCC; C 25/30; XC2	vyhovuje i X0 a XC1	SF2	2 756	3 335
SCC; C 25/30; XA2	vyhovuje i X0, XC1-4, XD1-2, XA1	SF2	2 838	3 434
SCC; C 30/37; XA2	vyhovuje i X0, XC1-4, XD1-2, XA1-2	SF2	3 060	3 703
SCC; C 35/45; XD3	vyhovuje i X0, XC1-4, XD1-2, XA1-2, XF1	SF2	3 199	3 871

Vlastnosti betonů COMPACTON SCC

- SAMOVOLNÉ ZHUTNĚNÍ VLIVEM PŮSOBENÍ VLASTNÍ HMOTNOSTI, SNÍŽENÍM POVRCHOVÉHO NAPĚTÍ A UPRAVENOU REOLOGII SMĚSI
- NEVZNIKÁ NEBEZPEČÍ SEGREGACE (SEDÁNÍ) KAMENIVA A POVRCHOVÉHO KRÁVACENÍ BETONU
- SPOLEHLIVÉ VYPLNĚNÍ A ODVZDUŠNĚNÍ CELÉHO OBJEMU BEDNĚNÍ BEZ VIBROVÁNÍ
- DOKONALÉ SPOLUPŮSOBENÍ S VÝTUŽÍ A DOSAŽENÍ VYSOKÝCH HODNOT FINÁLNÍCH PEVNOSTÍ
- VYSOKÁ PROSTUPNOST VELMI HUSTÝM ARMOVÁNÍM
- VYSOKÁ PŘESNOST REALIZOVANÝCH PLOŠNÝCH KONSTRUKCÍ

Vymývaný beton

GRANISOL

GRANISOL je speciální systém provádění dekorativních betonových ploch s vymývaným povrchem. Unikátní technologie řízené hloubky vymytí povrchu umožňuje realizaci velkých celků přímo v místě stavby. Výsledný povrch má přírodní vzhled, který se liší podle druhu a barevného odstínu použitého kameniva. GRANISOL JE DODÁVÁN V PEVNOSTNÍ TRÍDĚ C25/30; XF2.

Vymývaný beton podle ČSN EN 206 tab F.1 a STO-205/224/2014

Označení výrobku	D _{max}	Cena v Kč za 1 m ³	
		bez DPH	včetně DPH
GRANISOL 8	8	2 627	3 179
GRANISOL 16	16	2 627	3 179

Uvedené ceny nezahrnují náklady na ošetřovací postřiky.

Materiály na cesty a silnice

Silniční vrstvy (alternativně C 30/37 XF3, XF4)

Označení výrobku	Konzistence	Cena v Kč za 1 m ³	
		bez DPH	včetně DPH
CB III	-	2 586	3 129

Mezerovitý beton

Označení výrobku	D _{max}	Konzistence	Cena v Kč za 1 m ³	
			bez DPH	včetně DPH
MCB8	22	S1	1 633	1 976

Cementopopílkové suspenze

Označení výrobku	Konzistence	Cena v Kč za 1 m ³	
		bez DPH	včetně DPH
PSu; C0,8/1 (CPS 1)	S5	x	x
PSu; C1,5/2 (CPS 2)	S5	1 051	1 272
PSu; C4/5 (CPS 5)	S5	x	x

Prolévané vrstvy

Označení výrobku	D _{max}	Konzistence	Cena v Kč za 1 m ³	
			bez DPH	včetně DPH
SCM	4	S3	1 633	1 976
KAPS I; C6/8	4	S5	1 525	1 845

Stabilizační podklady

Označení výrobku	D _{max}	Konzistence	Cena v Kč za 1 m ³	
			bez DPH	včetně DPH
SP; C8/10	22	S1	1 329	1 608
SP; C5/6	22	S1	1 283	1 552
SP; C3/4	22	S1	1 051	1 272
SP; C1,5/2	22	S1	1 030	1 246

/// Lité směsi

ANHYLEVEL

ANHYLEVEL se vyznačuje snadnou zpracovatelností, rychlou pokládkou a vysokou finální pevností. Umožňuje vytvoření dokonale rovné podlahové plochy pod finální nášlapné vrstvy. Minimální výška vrstvy litého potěru ANHYLEVEL je 35 mm, a to i nad rozvody podlahového topení.

ANHYLEVEL Thermio

Anhydritový potěr ANHYLEVEL THERMIO je díky vysoké tepelné vodivosti ideální materiál pro maximální efektivitu podlahového topení.

CEMLEVEL

CEMLEVEL je speciálně modifikovaný cementový potěr, který je specifický vysokou tekutostí a zároveň minimálním smršťováním při zrání a schnutí. Cementový samonivelační potěr CEMLEVEL nalézá uplatnění hlavně v místech, kde není možné použít anhydritové potěry AnhyLevel, např. z důvodu trvale vlhkého prostředí.

POROFLOW

POROFLOW CF je litá cementová směs s tepelněizolačním účinkem. Je určena zejména k snadnému a rychlému provedení tepelné izolace a vyrovnání staticky pevného podkladu bez ohledu na velikost a rozsah nerovností nebo výskytu instalačních rozvodů. Produkty řady N jsou vhodnější pro aplikace v zimním období a pro aplikace s požadavkem na vyšší pevnost v tlaku. Pro většinu aplikací jsou dostačující pevnostní charakteristiky cenově výhodnější řady E.

POROFLOW IF je speciální modifikace určená pro podloží průmyslových podlah. POROFLOW RF je primárně určen pro spádovány ploch až do 3%. Pro produkty POROFLOW IF a RF se stanovuje cena na základě konkrétního požadavku.

Produkty ANHYLEVEL a CEMLEVEL se vyrábějí pouze na vybraných betonárnách. O dostupnosti se informujte na www.cemex.cz.

ANHYLEVEL® – anhydritové lité potěry podle ČSN EN 13813

Označení výrobku	D _{max}	Pevnost v tlaku	Cena v Kč za 1 m ³	
			bez DPH	vč. DPH
ANHYLEVEL 20	4	20 MPa	4 522	5 472
ANHYLEVEL 25	4	25 MPa	4 728	5 721
ANHYLEVEL 30	4	30 MPa	4 939	5 976

ANHYLEVEL Thermio® – anhydritový litý potěr podle ČSN EN 13813

Označení výrobku	D _{max}	Pevnost v tlaku	Cena v Kč za 1 m ³	
			bez DPH	vč. DPH
ANHYLEVEL Thermio	4	30 MPa	6 250	7 563

CEMLEVEL® – cementový samonivelační potěr podle ČSN EN 13813

Označení výrobku	D _{max}	Pevnost v tlaku	Cena v Kč za 1 m ³	
			bez DPH	vč. DPH
CEMLEVEL 20	8	20 MPa	4 522	5 472
CEMLEVEL 25	8	25 MPa	4 728	5 721
CEMLEVEL 30	8	30 MPa	4 939	5 976

POROFLOW® – litá cementová pěna podle PN 01/2017

Označení výrobku	D _{max}	Objemová hmotnost	Pevnost v tlaku	Cena v Kč za 1 m ³	
				bez DPH	vč. DPH
CF250 - N	4	250 kg/m ³ (± 30 kg/m ³)	min. 0,3 MPa	2 100	2 541
CF300 - E	4	300 kg/m ³ (± 30 kg/m ³)	min. 0,4 MPa	2 070	2 505
CF300 - N	4	300 kg/m ³ (± 30 kg/m ³)	min. 0,7 MPa	2 170	2 626
CF400 - E	4	400 kg/m ³ (± 30 kg/m ³)	min. 0,4 MPa	2 100	2 541
CF400 - N	4	400 kg/m ³ (± 30 kg/m ³)	min. 0,8 MPa	2 200	2 662
CF500 - E	4	500 kg/m ³ (± 50 kg/m ³)	min. 0,5 MPa	2 130	2 577
CF500 - N	4	500 kg/m ³ (± 50 kg/m ³)	min. 1,0 MPa	2 230	2 698
CF600 - E	4	600 kg/m ³ (± 50 kg/m ³)	min. 0,6 MPa	2 160	2 614
CF600 - N	4	600 kg/m ³ (± 50 kg/m ³)	min. 1,2 MPa	2 260	2 735

Poroflow lze vyrobit také ve vyšších objemových hmotnostech. Pro víc informací prosím kontaktujte prodejce.

PSB – Polystyrenbeton podle PN 01/2009

Označení výrobku	D _{max}	Objemová hmotnost	Pevnost v tlaku	Cena v Kč za 1 m ³	
				bez DPH	vč. DPH
PSB 500; S2	4	500 kg/m ³ (± 50 kg/m ³)	min. 0,5 MPa	x	x
PSB 700; S2	4	700 kg/m ³ (± 50 kg/m ³)	min. 0,7 MPa	x	x
PSB 900; S2	4	900 kg/m ³ (± 50 kg/m ³)	min. 0,9 MPa	1 159	1 402
PSB 1200; S2	4	1 200 kg/m ³ (± 100 kg/m ³)	min. 1,2 MPa	x	x

/// Malty

READYMALT

READYMALT je hotová cementová zdící malta se zpracovatelností až 36 hodin, určená k přímému zpracování na stavbě. Optimálně nastavená konzistence pro ložnou tloušťku spáry 7–14 mm. READYMALT je dopravován v autodomichávacích na staveništi, kde je malta ukládána do námi zapůjčených vaniček o objemu 200 l.

Vaníčky jsou zapůjčeny zdarma s předávacím protokolem na vratnou zálohu uvedenou v ceníku příplatků. Při vrácení poškozené vaničky nebo v případě její ztráty je účtován paušální poplatek 3 000 Kč za každou vaničku.

READYMALT® – cementová zdící malta podle ČSN EN 998-2

Označení výrobku	D _{max}	Objemová hmotnost	Pevnost v tlaku	Cena v Kč za 1 m ³	
				bez DPH	vč. DPH
READYMALT 2,5	4	1 500–1 900 (kg/m ³)	min. 2,5 MPa	2 354	2 848
READYMALT 5	4	1 500–1 900 (kg/m ³)	min. 5 MPa	2 421	2 929
READYMALT 10	4	1 500–1 900 (kg/m ³)	min. 10 MPa	2 483	3 004
READYMALT 15	4	1 500–1 900 (kg/m ³)	min. 15 MPa	2 586	3 129

Doprava a čerpání

CENÍK DOPRAVY BETONOVÝCH SMĚSÍ AUTODOMÍCHÁVAČEM

včetně nakládky a vykládky na staveništi do 30 minut

Pásmo	Vzdálenost (betonárna – stavba a zpět)	Sazba za dopravu (Kč/m ³)		Pásmo	Vzdálenost (betonárna – stavba a zpět)	Sazba za dopravu (Kč/m ³)		Pásmo	Vzdálenost (betonárna – stavba a zpět)	Sazba za dopravu (Kč/m ³)	
		bez DPH	vč. DPH			bez DPH	vč. DPH			bez DPH	vč. DPH
5	do 5 km	128	155	28	25–28 km	357	432	60	55–60 km	669	809
8	5–8 km	146	177	30	28–30 km	383	463	65	60–65 km	720	871
10	8–10 km	172	208	33	30–33 km	408	494	70	65–70 km	765	926
13	10–13 km	197	238	35	33–35 km	434	525	75	70–75 km	811	981
15	13–15 km	225	272	38	35–38 km	459	555	80	75–80 km	862	1 043
18	15–18 km	250	303	40	38–40 km	485	587	85	80–85 km	903	1 093
20	18–20 km	276	334	45	40–45 km	521	630	90	85–90 km	949	1 148
23	20–23 km	306	370	50	45–50 km	567	686	95	90–95 km	995	1 204
25	23–25 km	332	402	55	50–55 km	618	748	100	95–100 km	1 041	1 260

Za každých dalších 5 km bez DPH: 41 Kč, včetně DPH 50 Kč. Doprava autodomichávačem je účtována podle skutečně přepraveného množství, minimálně však jako šestinásobek jednotlivé sazby za pásmo. U speciálních produktů: AnhyLevel, CemLevel, Poroflow, GraniSol, Readymalt a Compaction je účtována jako čtyřnásobek jednotlivé sazby za pásmo.

Ceník příplatků dopravy betonových směsí autodomichávačem	bez DPH	vč. DPH
Zdržné autodomichávače na staveništi při vykládce od 30 do 60 min. – každých 15 min.	150	182
Zdržné autodomichávače na staveništi při vykládce nad 60 min. – každých 15 min.	500	605
Použití autodomichávače s dopravním pásem – sazba je účtována od okamžiku příjezdu vozidla na staveniště do doby jeho odjezdu včetně umytí dopravního pásu (Kč/započatá čtvrt hodina)	x	x
Použití speciálního vozidla (terénní, rozměrové omezení) (Kč/m ³)	45	54
Použití výpustné (přidavné) roury nebo čtvrtého a pátého koryta (Kč/m ³)	40	48

CENÍK VÝKONU ČERPADEL

Kritérium výkonu	Typ čerpadla s výložníkem											
	PUMI*		24 m		28 m		32 m		34 m		36 m	
	bez DPH	vč. DPH	bez DPH	vč. DPH	bez DPH	vč. DPH	bez DPH	vč. DPH	bez DPH	vč. DPH	bez DPH	vč. DPH
Přistavení ze stanoviště na stavbu a zpět (Kč)	1 598	1 934	2 122	2 568	2 122	2 568	2 122	2 568	2 122	2 568	2 658	3 216
Výkon čerpadla na stavbě od příjezdu do odjezdu (Kč/hod.)	536	649	2 060	2 493	2 340	2 831	2 452	2 967	2 452	2 967	2 452	2 967
+ sazba za přečerpaný m ³ (Kč/m ³)	330	399	-	-	-	-	-	22	27	22	27	27
Čekání záložního čerpadla Kč/hod.	1 494	1 808	1 494	1 808	1 598	1 934	1 700	2 057	1 700	2 057	1 814	2 195

Kritérium výkonu	Typ čerpadla s výložníkem									
	39 m		42 m		46 m		52 m		58 m	
	bez DPH	vč. DPH	bez DPH	vč. DPH	bez DPH	vč. DPH	bez DPH	vč. DPH	bez DPH	vč. DPH
Přistavení ze stanoviště na stavbu a zpět (Kč)	2 658	3 216	2 658	3 216	3 184	3 853	smluvní		smluvní	
Výkon čerpadla na stavbě od příjezdu do odjezdu (Kč/hod.)	2 648	3 204	2 710	3 279	3 152	3 814	3 782	4 576	4 626	5 597
+ sazba za přečerpaný m ³ (Kč/m ³)	32	39	42	51	52	63	62	75	74	90
Čekání záložního čerpadla Kč/hod.	1 916	2 318	2 020	2 444	2 390	2 892	2 926	3 540	3 564	4 312

Kritérium výkonu	Čerpání litých směsí Anhylevel, Cemlevel, Poroflow			
	Čerpadlo šnekové		Čerpadlo pístové	
	bez DPH	vč. DPH	bez DPH	vč. DPH
Přistavení ze stanoviště na stavbu a zpět (Kč)	1 382	1 672	1 598	1 934
Výkon čerpadla na stavbě od příjezdu do odjezdu (Kč/hod.)	1 258	1 522	1 710	2 069
+ sazba za přečerpaný m ³ (Kč/m ³)	42	51	62	75

Čeny výkonů čerpadel mohou být kalkulovány také ve smluvní kubikové sazbě (Kč/m³/akci).

Výkon čerpadla je účtován po čtvrt hodinách od okamžiku příjezdu na staveniště podle objednávky zákazníka do jeho odjezdu ze staveniště. K celkové době za použití čerpadla na stavbě bude účtována doba 30 min. za mytí a údržbu stroje po příjezdu zpět na betonárnu (pokud není možné mytí na stavbě). * Dostupnost stroje PUMI je nutné ověřit na dispečinku betonárny. * Doprava betonové směsí na staveniště a zpět strojem PUMI bude účtována podle tarifů platného ceníku dopravy. * U čerpadel typu PUMI bude vždy účtována doba 30 min. kompletního mytí a údržby stroje.

Ceník příplatků k čerpání betonových směsí	bez DPH	vč. DPH	Ceník příplatků k čerpání betonových směsí	bez DPH	vč. DPH
Speciální přidavné potrubí (Kč/bm/den)	110	133	Pozdní zrušení objednávky (24 h)	1 500	1 815
Gumové hadice Ø 75/100/125 mm (Kč/bm/den)	130	157	Zbytečný výjezd čerpadla	2 500	3 025
Gumové hadice k čerpadlům litých směsí – pístové, anhydrit (Kč/bm/akce)	20	24	Chemický přípravek pro rozjezd čerpadla (Kč/1 dávka)	300	363
Čerpání drátkobetonu (Kč/přečerpaný m ³)*	30	36	Čerpání betonů nad D _{max} 8 mm šnekovými nebo pístovými čerpadly (Kč/m ³)	100	121
Odvoz zbytkového betonu v násypce k recyklaci (Kč – paušál)	1 000	1 210			

* minimální průměr potrubí a hadic pro čerpání drátkobetonu je 100 mm

Podmínky pro optimální nasazení a využití čerpadla na staveništi:

1. Přesné informace o požadavku na čerpání a stavu stavby.
2. Příjezdová komunikace musí být dostatečně únosná a sjízdná pro těžká vozidla (hmotnost až 50 t, výška až 4 m).
3. Pevné podloží pro opěrky patky stroje (tlak 35 t/patka).
4. Poskytnutí pracovníků odběratele na manipulaci s přidavným potrubím a jeho následné čištění po ukončení betonáže.

5. Zdroj vody a prostor pro následné umytí čerpadla.

6. Manipulační prostor čerpadla v dostatečné vzdálenosti od elektrických vedení pod proudem (nebo vypojení napětí po dobu betonáže).

7. Povětrnostní podmínky a technické možnosti stroje nejsou v rozporu s požadavky na realizaci zakázky (venkovní teplota nižší než -5 °C, rychlost větru vyšší než 50 km/hod.).

8. Pro zajištění včasných a plynulých dodávek doporučujeme objednávat čerpadla alespoň dva dny předem.

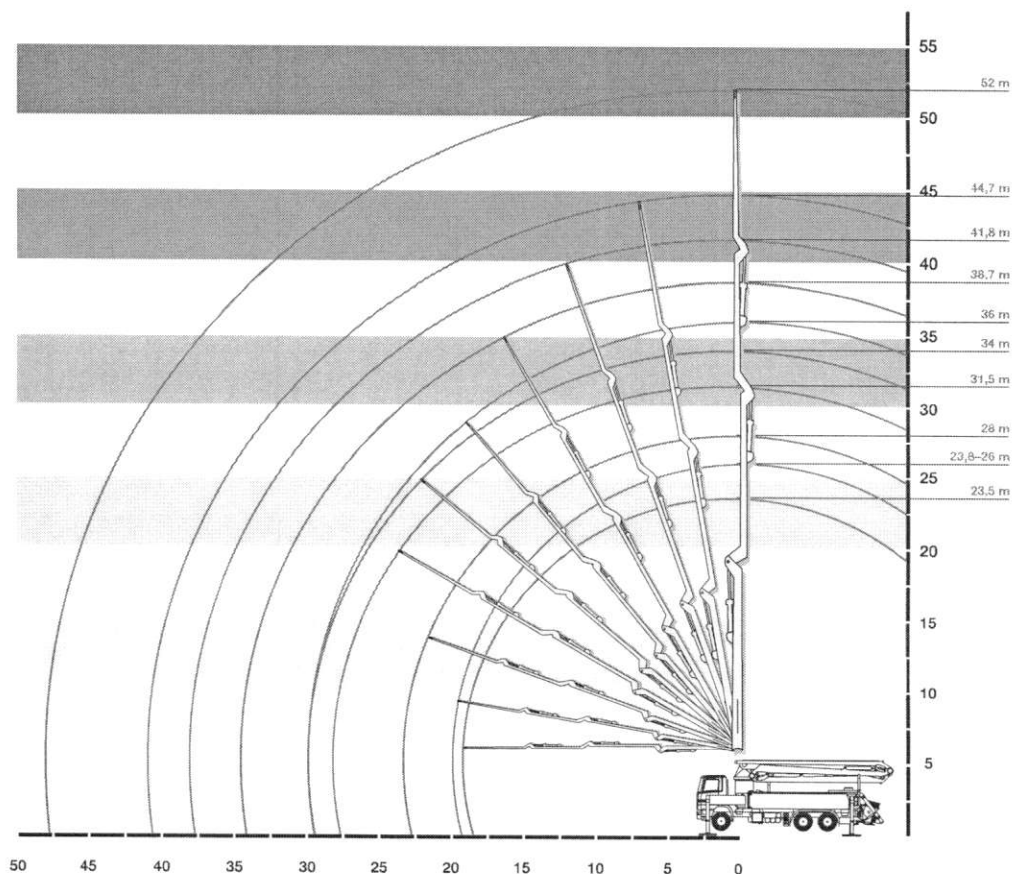
Dodávky se řídí platnými Všeobecnými prodejními a dodacími podmínkami skupiny CEMEX uvedenými na str. 11 a 12.

Čerpané betony včetně čerpadel je nutné nárokovat minimálně 72 hodin před plánovanou betonáží, ostatní objednávky v rámci volné kapacity.



DISPEČINK ČERPÁNÍ:

Rozměrová tabulka autočerpadel



Typ stroje	Výškový dosah (m)	Boční dosah (m)	Rozbalovací výška (m)	Délka vozidla (m)	Šířka pro rozpatkování (m)	Váha vozidla (t)	Zátěžová síla patky (kN/m ²)
Autodomíchávač s čerpadlem Pumpomix (PUMI), výložníky 24–28 m	23,8/26	19,6/24	7,5	9,5	4	32	190
Mobilní čerpadlo s výložníkem 24 m	23,5	20	5	8,8	5,6	19	150
Mobilní čerpadlo s výložníkem 28 m	28	23,5	6,5	9,9	6,2	24,5	170
Mobilní čerpadlo s výložníkem 32 m	31,5	28	7,5	10	7,5	23,5	175
Mobilní čerpadlo s výložníkem 34 m	34	30	13	10,8	6,2	26	180
Mobilní čerpadlo s výložníkem 36 m	36	30	13	11,3	7	32	185
Mobilní čerpadlo s výložníkem 39 m	38,7	34,7	15	12	8	28	185
Mobilní čerpadlo s výložníkem 42 m	41,8	38	8,6/15	11,4	7,5	34	250
Mobilní čerpadlo s výložníkem 45 m	44,7	40,9	13,4	11,5	8,8	35	270
Mobilní čerpadlo s výložníkem 52 m	52	48,2	20	14	11	48	340

Parametry čerpatelných betonů a speciálních směsí

I. Výložníková čerpadla

Třída betonu: min. C12/15
 Konzistence směsi: S3 a vyšší
 Velikost kameniva: do D_{max} 22 mm

II. Stabilní čerpadla pístová

Třída betonu: C 12/15 a vyšší, speciální lité směsi
 Konzistence směsi: S3/S4 a vyšší
 Velikost kameniva: D_{max} 16 mm

III. Stabilní čerpadla šneková

Třída betonu: speciální lité směsi
 Konzistence směsi: S4 a vyšší
 Velikost kameniva: D_{max} 4 mm

Kamenivo	D_{max} 8 mm	D_{max} 16 mm	D_{max} 22 mm
Ø potrubí	60 mm	100 mm	125 mm

Jsme si vědomi, že ve stavebnictví, kde čas hraje kritickou roli, je kvalitní servis naprosto zásadní.

Zákaznický servis je pro nás na prvním místě

Výjimečného servisu však nelze dosáhnout bez neustálého reagování na vaše potřeby. Abychom byli jako společnost připraveni vyjít vstříc potřebám co největšího počtu zákazníků, provádíme různá opatření. Patří mezi ně například **zavádění nových informačních systémů**, jejichž cílem je usnadnit a zefektivnit naši vzájemnou komunikaci a spolupráci, i když v průběhu zavádění mohou přinášet i krátkodobé potíže. Dalším nástrojem jsou **manažerské návštěvy zákazníků**, při kterých se vás ptáme na to, jak jste spokojeni s našimi produkty a službami a co byste si přáli vylepšit nebo změnit.

Abychom si byli jisti, že vám vždy dodáváme kvalitní servis, stanovili jsme si úroveň parametrů, ke kterým se zavazujeme. Jejich plnění pravidelně sledujeme a vyhodnocujeme.

Pokud nemůžeme okamžitě vyřídit váš dotaz, ozveme se vám nejpozději do 24 hodin

Abychom zajistili výjimečný servis, snažíme se při přebírání zakázky klást otázky, které nám umožní plně pochopit vaše požadavky, a případně nabídnout vhodné alternativy, které by vám mohly přinést dodatečnou hodnotu.

100 % našich výrobků splňuje nebo překračuje příslušné normy kvality

Neustále investujeme do inovací a doladujeme naše produkty, tak aby splňovaly nejen běžné potřeby, ale i specifické nároky. Neustále kontrolujeme kvalitu, abychom včas odhalili případné odchylky, upozornili na ně a provedli alternativní řešení.

Vždy se snažíme doručit dodávku v dohodnutém časovém rámci. Pokud se vyskytne problém, zavoláme vám

Stanovili jsme si vysoké cíle. Někdy však existují i okolnosti, které jsou mimo naši kontrolu, což může zapříčinit zpoždění dodávky. Pokud by tomu tak mělo být, slibujeme, že vám neprodleně zavoláme, abyste mohli upravit denní plán, a minimalizovat tak prostoje na vaší straně.

Zaznamenáme vaše problémy nebo stížnosti a ozveme se vám nejpozději následující pracovní den

Snažíme se o to, aby celý proces, na kterém se podílíme, šel hladce a bez problémů. Věci se ale ne vždy vyvíjejí podle našich představ. Svoji zodpovědnost však bereme velice vážně, a proto vám slibujeme, že se ozveme nejpozději následující pracovní den.

Naše závazky jdou však dál, než sahají aktivity přímo spojené s naší spoluprací. Sahají až k uzdravení prostředí, do kterého výrobou zasahujeme, a do zlepšení životních podmínek komunitám, jež výrobou ovlivňujeme.

ENVIRONMENTÁLNÍ POPLATEK (POPLATEK ZA TRVALOU UDRŽITELNOST)

Environmentální poplatek je příspěvkem našich zákazníků ke každodenním krokům, které společnost CEMEX podstupuje za účelem ochrany a zlepšení životního prostředí spojeného s výrobou betonových směsí. Tento poplatek však zahrnuje nejen účast společnosti CEMEX na existujících legislativních opatřeních, ale i nad rámec povinností v této oblasti, jako je náš závazek snižovat uhlíkovou a vodní stopu. Náš přístup v této oblasti je zakotven také v politice integrovaného systému řízení, jehož součástí je systém environmentálního řízení ISO 14001. Každoroční certifikace ISO 14001 na všech našich provozech je nejenom krokem k šetrnějšímu provozu, ale v praxi to pro vás znamená splnění jednoho z nároků, které se kladou na vás jako na společnosti, jež se při spolupráci s námi mohou ucházet o participaci na projektech tzv. zelených budov.

PRAVIDLA PRO ZPRACOVÁNÍ VAŠICH OBJEDNÁVEK

Abychom vás mohli efektivně obsloužit, potřebujeme nejen efektivní systém, posílení interní disciplíny našich zaměstnanců, ale i nastavení jednoznačných pravidel pro zpracování vašich objednávek.

1. Dodávku zboží je nutné objednat nejpozději do 12:00 hod. dne předcházejícího začátek betonáže.
2. **Objednávky nad 200 m³** je třeba kromě telefonického objednání potvrdit obojím způsobem, jak písemně, tak telefonicky.
3. **Pozdní objednávku** učiněnou po 12:00 hod. předchozího dne nemůžeme automaticky garantovat na další den. Pokud však nevyhnutelně potřebujete na další den dodávku, můžeme se na akceptaci pozdní objednávky dohodnout a najít pro ni místo v harmonogramu podle pravidel a aktuálních možností betonárny.
4. V případě potřeby si můžete za poplatek objednat i **betonáž mimo běžnou pracovní dobu** po 18:00 hod. nebo ve dnech pracovního klidu.
5. Snažíme se alokovat zdroje, tak abychom uspokojili všechny zákazníky. Při pozdních zrušeních betonáží však vážeme zdroje, a vznikají tak u těchto zakázek překážky pro další zákazníky a náklady spojené s přípravou, výrobou a distribucí. Za **pozdní zrušení objednávky** se považuje zrušení po 12:00 hod. **předchozího dne** před sjednanou betonáží.

Kompletní seznam služeb a jejich sazeb najdete v cenících na stránkách s přehledem příplatkových služeb nebo na stránkách s dopravou a čerpáním. Pro detailní obchodní podmínky prosím konzultujte VPDP.

Věříme, že dodržování těchto pravidel povede k větší dostupnosti lidí na našich provozech, našeho vozového parku mixů a čerpadel a nakonec tím přispěje k vaší spokojenosti.

Palivový poplatek

Časté a neočekávané změny nákladů za palivo vedly v mnoha společnostech k zavedení palivových poplatků. Je to férový a transparentní způsob, jak zohlednit změny v cenách motorové nafty a poskytnout našim zákazníkům co nejlepší přehled o dopadech změny cen paliva.

Vedení společnosti CEMEX v České republice se k datu vydání tohoto ceníku rozhodlo nastavit taková pravidla, která by vedla k účtování palivového poplatku až v případě, kdy cena paliva překročí nejvyšší průměrnou týdenní cenu za poslední dva roky. Doufáme, že se palivové náklady nebudou dále výrazně zvyšovat. Pokud by však k růstu cen paliva, a tudíž k zavedení poplatku došlo, bude kalkulován podle indexu ČSU (www.czso.cz). Jeho výpočet bude odrážet rozdíl oproti základnímu indexu zvoleného společností CEMEX. Tento základní index odpovídá prvnímu týdnu v roce 2018, což činí 29,7 Kč/l. Index vychází z průměrné týdenní ceny nafty na základě spotřebitelských cen paliva v České republice publikovaných ČSÚ*.

Kalkulace indexu vychází z průměrné ceny pohonných hmot během čtyř týdnů předchozího měsíce a počítá se vždy ke 20. dni v daném měsíci. Například uplatňovaný index pro stanovení palivového příplatku v dubnu je vypočítán na základě průměrné ceny nafty během čtyř týdnů před 20. březnem. To znamená, že zákazníci si budou moci zkontrolovat výši indexu a palivového příplatku ještě před okamžikem doručení objednaného materiálu.

Za každý jeden procentní bod nárůstu indexu paliva je ke každému kubickému metru dodaného materiálu účtován palivový poplatek ve výši 0,60 Kč s DPH. Tato sazba bere v úvahu náklady na pohonné hmoty spojené s nákladní dopravou v celém dodavatelském řetězci transportního betonu a speciálních směsí. CEMEX absorbuje zvýšení cen pohonných hmot do 5 %, aby spravedlivě sdílel rizika spojená se změnami cen pohonných hmot.

Pravidla pro stanovení palivového poplatku			
Intervaly indexu cen motorové nafty (%)	Interval ceny motorové nafty (Kč/l s DPH)	Palivový poplatek (Kč/m ³ s DPH)	Palivový poplatek (Kč/m ³ bez DPH)
0–0,99	29,7–29,99	0,60 pokrýje CEMEX	0,50 pokrýje CEMEX
1–1,99	30–30,29	1,20 pokrýje CEMEX	0,99 pokrýje CEMEX
2–2,99	30,3–30,59	1,80 pokrýje CEMEX	1,49 pokrýje CEMEX
3–3,99	30,6–30,89	2,40 pokrýje CEMEX	1,98 pokrýje CEMEX
4–4,99	30,9–31,18	3,00 pokrýje CEMEX	2,48 pokrýje CEMEX
5–5,99	31,19–31,48	3,60	2,98
6–6,99	31,49–31,78	4,20	3,47
7–7,99	31,79–32,07	4,80	3,97
8–8,99	32,08–32,37	5,40	4,46
9–9,99	32,38–32,67	6,00	4,96
10–10,99	32,68–32,96	6,60	5,45

Příklad výpočtu palivového poplatku			
Měsíc	Index ceny motorové nafty (Kč)	Změna od základního indexu (%)	Palivový poplatek na m ³ (Kč bez DPH)
Březen 2018	26,2	pod základním indexem	bez poplatku
Duben 2018	29,7	základní index	bez poplatku
Květen 2018	30,3	2 %	pokrýje CEMEX
Červen 2018	31,49	6 %	3,47 Kč/m ³

* Index ČSU <https://www.czso.cz/csu/czso/setreni-prumerych-cen-vybranych-vyrobu-pohonne-hmoty-a-topne-oleje-casove-rady>.

Pro každý měsíc bude aktuální index zveřejněn na našich internetových stránkách www.cemex.cz. Příslušný poplatek je pak vypočítán a uplatňován na všechny dodávky uskutečněné v průběhu daného měsíce.

Všeobecné prodejní a dodací podmínky společnosti CEMEX (dále jen VPDP)

Tyto VPDP upravují smluvní vztahy mezi společností CEMEX Czech Republic, s.r.o., IČ: 27892638, se sídlem Laurinova 2800/4, Stodůlky, 155 00 Praha 5, zapsanou v obchodním rejstříku vedeném Městským soudem v Praze, oddíl C, vložka 124693, nebo CEMEX Cement, s.r.o., IČ: 15052320, se sídlem Tovární 296, 538 04 Prachovice, zapsanou v obchodním rejstříku vedeném Krajským soudem v Hradci Králové, oddíl C, vložka 40886, nebo CEMEX Malešice s.r.o., IČ: 63073978, se sídlem Teplárenská 608/11, Malešice, 108 00 Praha 10, zapsanou v obchodním rejstříku vedeném Městským soudem v Praze, oddíl C, vložka 36078 (dále jen prodávající) a kupujícími. Předmětem dodávek jsou zboží a služby uvedené v ceníku a dále betonové směsi vyráběné podle specifických požadavků kupujícího (dále jen zboží). Zboží se vyrábí v betonárnách v normalizované (standardní) konzistenci podle platných norem a stavebně-technických osvědčení.

Čl. I. – Rozsah platnosti a druh zboží

- VPDP se vztahují na zboží dodávané prodávajícím, dále na dopravu, čerpání a jiné služby.
- VPDP jsou platné i tehdy, když se na ně prodávající v pozdějších dílech smlouvách uzavřených na základě smlouvy rámcově vyslovně neodvolá.
- Druhy a množství zboží jsou stanoveny ve smlouvě a podkladech, ze kterých smlouva vychází. Ustanovení a ujednání kupní smlouvy nebo smluvní objednávky jsou nadřazena této VPDP.

Čl. II. – Smluvní vztah

- Smluvní vztah vzniká uzavřením kupní smlouvy mezi prodávajícím a kupujícím. Kupující a prodávající mohou uzavřít kupní smlouvu následujícími způsoby:
 - pisemným přijetím písemného návrhu na uzavření kupní smlouvy (tj. podpisem kupní smlouvy oběma smluvními stranami),
 - přijetím písemné objednávky kupujícího prodávajícím nebo přijetím písemné cenové nabídky prodávajícího kupujícím,
 - odběrem zboží kupujícím.Pokud došlo k uzavření kupní smlouvy jinak, než stanoví písm. a), je prodávající oprávněn zaslat kupujícímu následně písemný návrh kupní smlouvy. Takto zasláný písemný návrh se považuje za potvrzení uzavřené kupní smlouvy ve smyslu § 1757 odst. 2 občanského zákoníku.
- Veškeré objednávky denních dodávek zboží nad 200 m³, vč. jejich změn a rušení, je kupující povinen činit kromě telefonické domluvy také písemnou formou. Za dodržení písemné formy se považuje též zaslání e-mailu na e-mailovou adresu příslušné betonárny uvedené v ceníku prodávajícího. Každá takováto objednávka je pro prodávajícího závazná až jejím písemným potvrzením prodávajícím.
- Nový zákazník je povinen před uzavřením kupní smlouvy prodávajícímu doručit aktuální výpis ze svého obchodního nebo živnostenského rejstříku a potvrzení o registraci k DPH a na základě požadavku prodávajícího rovněž rozvahu a výkaz zisků a ztrát, popř. daňové přiznání za předchozí období, pokud nebyly zveřejněny zákonem určeným způsobem.
- Jakoukoliv změnu identifikačních údajů a jiných údajů důležitých pro smluvní vztah, které nastanou po dobu účinnosti smlouvy, je kupující povinen neprodleně oznámit prodávajícímu.
- Kupující nese odpovědnost za neúplné nebo chybně poskytnuté údaje, případně za chybný přenos údajů o zakázce elektronickými médii (např. tel., fax, e-mail apod.). Pokud jsou údaje dodané kupujícím neúplné, nepřesné nebo nepravdivé, je prodávající oprávněn odmítnout či přerušit plnění a od uzavřené smluvní vztahu odstoupit, přičemž kupujícímu nevznikají vůči prodávajícímu žádné nároky.
- Při odstoupení od smlouvy má kupující nárok na náhradu škody jen tehdy, dopustil-li se prodávající úmyslného porušení povinnosti nebo vědomě nedbalosti.

Čl. III. – Dodání zboží

- Dodací lhůty se určují podle požadavků kupujícího a možností prodávajícího. Kupující se musí s prodávajícím dohodnout na specifikaci množství, zboží a služeb. Pro vyřízení objednávky jsou rozhodující údaje o množství na dodacím listě prodávajícího.
- Místem plnění je:
 - místo určené kupujícím u zboží dopravovaného prodávajícím,
 - provozovna prodávajícího u zboží, jehož přepravu si zajišťuje kupující sám.
- Zboží je nutné objednat u prodávajícího nejpozději do 12:00 hod. předcházejícího dne. Dodávky většího rozsahu (nad 50 m³) a dodávky prováděné čerpadly se objednávají minimálně tři dny předem a dodávky na sobotu a neděli nejpozději v předcházející čtvrtek do 12:00 hod. (tj. čtvrtek předchozího týdne). V případě pozdějších objednávek prodávající nemůže garantovat dodávky v požadovaném množství a čase.
- V případě pozdní objednávky betonáže, tj. objednávky učiněné po 12:00 hod. předchozího dne před termínem požadované dodávky zboží, která byla prodávajícím řádně potvrzena, je prodávající oprávněn účtovat kupujícímu příplatek za pozdní objednávku podle platného ceníku prodávajícího.
- V případě změny objednávky spočívající ve snížení objednaného množství zboží o více než 50 % oproti prodávajícím již potvrzené objednávce je prodávající oprávněn účtovat kupujícímu poplatek podle platného ceníku prodávajícího.
- Kleslé-li venkovní teplota pod -5 °C nebo dojde-li k ovlivnění výroby a poskytovaných služeb jinými nestandardními klimatickými podmínkami a povětrnostními vlivy (síla větru, abnormální srážky, bouře, blesky apod.), neodpovídá prodávající za dodržení dodacího termínu.
- Ke každé dodávce zboží vystavuje prodávající dodací list, který musí obsahovat zejména následující údaje:
 - označení kupujícího a místo přejímky zboží,
 - množství dodaného zboží v m³,
 - druh a třída betonu, zpracovatelnost směsi, druh a třída cementu, druh přísad,
 - datum a čas zamíchání betonové směsi, čas nejpozdějšího zpracování čerstvého betonu v minutách od zamíchání,
 - použití dopravního prostředek, RZ a jmenno řidiče,
 - čas příjezdu na místo přejímky a čas ukončení přejímky.
- Řádně dodané zboží a poskytnuté služby je kupující povinen převzít a podpisem dodacího listu potvrdit, že dodání zboží a služeb bylo provedeno prodávajícím řádně a v souladu se specifikací. Osoba, která prohlásí, že je pracovník kupujícího a přímo odběrá zboží či služby od prodávajícího v místě plnění, potvrzuje příjem dodávky zboží a služeb uvedením svého jména a příjmení hůlkovým písmem na dodacím listu s připojením vlastnoručního podpisu a je považována ve smyslu občanského zákoníku jako určený zmocněnec kupujícího. Kupující takto potvrzené dodací listy a výkazy výkonů čerpadel se považují za nesporné a jsou podkladem pro fakturaci. Pokud kupující požaduje přebírání zboží či služeb pouze stanovenými osobami, je povinen jejich seznam prokazatelně doručit prodávajícímu nejpozději při dodávce zboží a služeb a zajistit přítomnost osoby určené k převzetí dodávky v místě plnění v dohodnutém čase, jinak odpovídá prodávajícímu za škodu. Pro stanovení množství dodaného zboží, které bude prodávajícím fakturováno, je rozhodující údaj o množství uvedeném v dodacím listu. Případně uplatněný rozdíl v množství dodaného zboží musí být prodávajícímu po dodání zboží oznámen a doložen, a to nejpozději v den dodávky. V opačném případě nelze k reklamaci v množství přihlížet. Odchylna k množství v rámci stanovené tolerance ±3 % je považována za řádné splnění dodávky.
- Plán plnění dodávky se upřesňuje písemně, ústně nebo telefonicky. K zakázkám objednaným na dobu dodání po 18:00 hod. ve všední den a kdykoliv v sobotu, neděli a ve dnech pracovního klidu je prodávající oprávněn účtovat smluvní příplatky.
- Dohodnutými dodávkami a lhůtami není prodávající vázán v případech, dojde-li k výlukám v závodě prodávajícího nebo v podniku, který pro prodávajícího pracuje, při výpadku energie, dodávky vody, neprůjezdnosti dopravních komunikací, úředního příkazu, a nesplnění dodávek prodávajícímu od dodavatelů, pokud je prodávající nemohl předpovědět a nedalo se jim předejít, v případě nepředvídatelné poruchy výrobního a dopravního zařízení prodávajícího a taktéž v případě vyšší moci. V těchto uvedených případech se dodací lhůta prodlužuje o dobu, po kterou překážky trvaly, a nelze od prodávajícího požadovat náhradu škody a smlouvou požadované odškodné (pokutu), ledaže by došlo ze strany prodávajícího k záměrnému nebo nedbalému jednání. Jestliže uvedené okolnosti ovlivní či zneemožní výkon nebo dodávku, je prodávající zproštěn plnění.
- Kupující je oprávněn zrušit potvrzenou objednávku nejpozději ve 12:00 hod. dne předcházejícího před sjednaným dnem dodání. V případě plánovaného použití čerpadel však nejméně 24 hodin (bez soboty či neděle) před sjednanou dodací lhůtou. Při pozdějším zrušení objednávky je prodávající oprávněn účtovat kupujícímu poplatek stanovený v ceníku prodávajícího u sekci Služby nebo Doprava a čerpání. Prodávající je rovněž oprávněn kupujícímu účtovat veškeré další náklady, které jsou s pozdějším zrušením objednávky spojené. Ve stejné lhůtě je nutné nahlásit prodávajícímu snížení nebo zvýšení dodaného množství zboží či přerušení odběru. Pokud se tak nestane nebo dojde k pozdnímu odvolání na cestě se nacházející dodávky, uhradí kupující dodávku v plné výši včetně případného přejezdu čerpadla nebo autodomčivače, poplatek stanovený v ceníku prodávajícího u sekci Služby nebo Doprava a čerpání za pozdní zrušenou objednávku a veškeré další náklady, které jsou s pozdějším zrušením objednávky spojené, ať už ji odebere, nebo ne. U čerpadel je prodávající oprávněn účtovat paušální sazbu plus kilometry na stanovišti a zpět. Případně zvýšené náklady jsou rovněž k tíži kupujícího (recyklace, likvidace). Předpokladem zdržení mechanismů je kupující povinen neprodleně nahlásit prodávajícímu (dispečerovi betonárny).
- Při uplatnění objednávky musí kupující uvést všechny informace, které mohou ovlivnit plynulý průběh betonáže. Prodávající nezodpovídá za případné škody, které kupujícímu vzniknou vinou věcně nebo časově nepřesně specifikované objednávky. Kupující se zavazuje, že vytvoří v prostoru přejímky zboží podmínky odpovídající obecně platným předpisům, zvláště z hlediska bezpečnosti práce a ochrany zdraví. Především musí zajistit sjízdnost po dostatečně pevných příjezdových komunikacích, bezpečně a dostatečně uvolněné stanoviště pro provoz přepravních mechanismů a čerpadla. Nejsou-li tyto podmínky splněny, je prodávající oprávněn odmítnout plnění. Kupující odpovídá za škody, jež nesplněním výše uvedených podmínek vzniknou. Kupující současně zodpovídá za provedení potřebných ochranných opatření, uzavření silnic, chodníků, vypnutí elektrického napětí ve vedení, v jehož blízkosti mechanismy pracují, vyřízení potřebných výjmek a určení prostoru pro bezplatný oplach přepravníku zboží a čerpadla přímo na staveništi. Nelze-li ze strany kupujícího zajistit oplach přepravníku zboží přímo na staveništi, může prodávající účtovat kupujícímu za oplach přepravníku zboží na závodě částku 250 Kč. Případně znečištění komunikací (zejména vjezdy ze stavení), části budov, pozemků a vodních ploch odstraňuje kupující na své vlastní náklady a odpovědnost. Kupující, všichni jeho zaměstnanci a další pracovníci jsou povinni v areálu betonárny prodávajícího dbát obecně platných předpisů a postupovat podle pokynů prodávajícího.
- Je-li místem plnění provozovna prodávajícího, zavazuje se kupující přistavit k nakládkě zboží vždy pouze přepravník s prázdnou a čistou nástavbou. Zjistí-li prodávající porušení této povinnosti, je oprávněn dodání zboží odmítnout a kupující je povinen nahradit prodávajícímu škodu vzniklou likvidací již vyrobeného zboží. Bude-li kupující i přesto trvat na dodání zboží, uvede se tato skutečnost v dodacím listě, přičemž prodávající v takovém případě neodpovídá za žádnou škodu mající příčinu v takto poskytnutém plnění. Kupující, který si sám zajišťuje přepravu zboží, je povinen vybavit řidiče jím zajišťovaných přepravníků řádnou a plnou plnou mocí k odběru zboží. Řidič je povinen tuto plnou moc předložit při odběru zboží prodávajícímu.
- Řidič prodávajícího nebo řidič jím zajišťovaných přepravníků nejsou oprávněni přebírat za prodávajícího jakékoliv závazky. Dopravní prodávajícího nejsou pověřeni, oprávnění ani povinni přijímat prohlášení, která by prodávajícího nějak zavazovala (jde především o dodatečně upřesňování chybějící kubatury). Tito řidiči dále nejsou oprávněni připustit dodatečnou úpravu konzistence zboží během jízdy nebo na místě dodání. Úpravu konzistence zboží, pokud to není nutnou součástí zvláštního technologického postupu výroby a dopravy, provede pouze k tomu oprávněný pracovník kupujícího, a to na výlučnou odpovědnost kupujícího. Úprava konzistence přidáním vody je zásahem majícím vliv na konečnou kvalitu výrobku a v případě jejího přidání ztrácí kupující právo na jakoukoliv reklamaci zboží.
- Kupující se zavazuje zajistit, že všichni jeho zaměstnanci či jiné osoby, které pro něho budou při plnění závazku podle těchto VPDP pracovat, budou v provozovně prodávajícího dodržovat pravidla bezpečnosti práce a ochrany zdraví, která jsou k dispozici na internetových stránkách <http://www.cemex.cz/bezpecnost-a-ochrana-zdravi.aspx> a v listinné podobě ve všech provozovnách betonáren prodávajícího. Kupující bere na vědomí a vyslovně souhlasí s tím, aby prodávající z důvodu prevence a kontroly dodržování předpisů bezpečnosti práce a ochrany zdraví pořizoval ve svém areálu a prostorách obrazové snímky, případně obrazové a zvukové záznamy, a aby tyto snímky a záznamy použil k upozornění, resp. prokázání porušení předpisů bezpečnosti práce a ochrany zdraví.

16. Kupujícímu jsou k dispozici technické parametry čerpadel na všech závodech prodávajícího. V případě, že na příjezdové cestě k místu čerpání nebo přímo na místě plnění jsou podmínky, které neodpovídají technickým parametrům objednaného čerpadla, jsou případně vzniklé škody a náklady k tíži kupujícího.
17. Objednané zboží vrácené kupujícím zpět na betonárnu nikoli z důvodu na straně prodávajícího bude v důsledku zvýšených nákladů na recyklaci vráceného zboží účtováno kupujícímu s příplatkem podle platné ceniky.
18. U dodávek prováděných čerpadly na beton je na žádost prodávajícího kupující povinen zajistit k čerpadlu pracovníka k navádění autodomíchávačů v případech vyšších přečerpaných objemů, v situaci, kdy je obsluha čerpadla mimo vozidlo a ovládá stroj dálkově, za snížené viditelnosti apod. Při práci čerpadla se speciálním přídavným potrubím provádějí jeho montáž pracovníci kupujícího za odborného dohledu obsluhy čerpadla. Potrubí si (na základě dohody) vyzvedne na závodě kupující před nasazením, na vlastní náklady jej odveze na staveništi a kompletní a vyčištěné jej neprodleně po ukončení betonáže vrátí na závod.

Čl. IV. – Jakost

1. Proávající odpovídá za to, že dodané zboží má v době převzetí vlastnosti vyhovující smlouvě, platným právním předpisům a technickým normám, případně podnikovým nebo stavebně-technickým osvědčením. Ověřování jakosti se provádí podle platných norem prokazáním shody vlastností s jejich požadavky. Kontrolní vzorky zboží se odebírají na betonárně. Na zboží prodávajícího je vydáno prohlášení o shodě ve smyslu zákona č. 22/1997 Sb. ve znění pozdějších předpisů a v souladu s platným nařízením vlády.
2. Při výrobě směsí podle návrhu receptury kupujícího ručí prodávající pouze za objednané složení a odborné promísení.
3. Zprávy o výsledcích kontroly shody jsou uloženy na betonárně prodávajícího. Požaduje-li kupující hodnocení shody odlišné od technických norem a kontrolních zkoušek pevnosti prodávajícího, musí tento požadavek předem jasně specifikovat a sjednat v kupní smlouvě.
4. Proávající upozorňuje kupujícího, že zboží jím dodávané obsahuje cement a je z tohoto důvodu zařazeno ve smyslu zákona č. 350/2011 Sb. a vyhlášky MPO č. 402/2011 Sb., do kategorie látky dráždivé. Na zboží byly vydány v souladu se zákonem bezpečnostní listy. Kupující je proto povinen seznámit s touto skutečností všechny své pracovníky, kteří přijdou do styku se zbožím prodávajícího, a dodržovat příslušná závazná bezpečnostní pravidla.

Čl. V. – Cena a její splatnost

1. Všechny ceny na dodávané zboží a služby jsou stanoveny dohodou prodávajícího s kupujícím. Pokud není stanoveno jinak, platí ceny a příplatky uvedené v ceníku příslušné betonárny, platném v době dodávky.
2. Pro případ, že se v období mezi uzavřením smlouvy a dodávkou změní materiálové, energetické nebo jiné vstupní náklady na výrobu zboží, jeho dopravu nebo jiné služby, jejichž výši nemůže prodávající ovlivnit změnou receptur nebo organizací práce, platí za dohodnuté, že o tyto náklady bude navýšena dohodnutá kupní cena.
3. Nárok na zaplacení kupní ceny vzniká okamžikem předání a převzetí zboží nebo služeb.
4. Proávající může požadovat zaplacení kupní ceny předem před dodáním zboží a služeb formou zálohy. Za případné přerušení dodávek z důvodů nedostatečné výše zálohy nese prodávající žádnou zodpovědnost.
5. Splatnost daňových dokladů – faktur (dále jen faktur) prodávajícího je 14 dnů od vystavení, není-li dohodnuto písemně jinak.
6. Proávající bude dohodnutou cenu fakturovat podle zvyklostí používaných v tuzemské obchodní praxi. Proávající fakturuje jednotlivé dodávky průběžně. Kupující bere na vědomí a souhlasí s tím, že přílohou faktury nebude dodací list, který byl prodávajícím předán při předání zboží. Faktura musí obsahovat všechny náležitosti stanovené zákonem. V případě, že faktura obsahuje nepravdivé nebo neúplné údaje, je kupující oprávněn ji bez zbytečného prodlení, nejpozději však do 14 dnů od vystavení, vrátit k přepracování nebo doplnění, jinak se faktura považuje za akceptovanou a řádně vystavenou. Oprávněným vrácením faktury zaniká původní lhůta splatnosti. Nová lhůta splatnosti běží znovu ode dne vystavení oprávněné faktury.
7. Kupující vysloveně souhlasí s tím, aby prodávající vystavil fakturu – daňový doklad v elektronické podobě tak, jak to předpokládá ustanovení § 26 odst. 3 zákona č. 235/2004 Sb., o dani z přidané hodnoty, ve znění pozdějších předpisů. Bude-li kupující požadovat vystavení faktury v papírové podobě, je prodávající oprávněn účtovat příplatek.
8. V případě prodlení kupujícího s úhradou faktury může prodávající účtovat úrok z prodlení ve výši 0,05 % ze dlužné částky za každý den prodlení. Proávající je dále v případě prodlení kupujícího se zaplacením kupní ceny oprávněn vyúčtovat kupujícímu náklady vzniklé v souvislosti s vymáháním dluhu. Kupující bere na vědomí a souhlasí s tím, že prodávající je k vymáhání pohledávky oprávněn využít služby třetí osoby a že v takovém případě mohou náklady na vymáhání pohledávky dosáhnout částky 15 % hodnoty dlužné částky.
9. Při prodlení s platbami ze strany kupujícího může prodávající požadovat při dalších dodávkách platby předem.
10. Při prodlení s platbami ze strany kupujícího je prodávající oprávněn doúčtovat kupujícímu všechny poskytnuté slevy z ceníkových cen, pokud byly mezi stranami dohodnuty.
11. V případě, že kupující opakovaně nedodrží splatnost faktur nebo bezdůvodně poruše dohodnutá pravidla pro odběr zboží, považuje to prodávající za podstatné porušení smlouvy. V takovém případě je prodávající oprávněn k zastavení dodávek a k odstoupení od smluvního vztahu.
12. Kupující není oprávněn započíst oproti pohledávce prodávajícího na zaplacení kupní ceny jakékoli své pohledávky. Kupující není dále oprávněn k zadržování jakýchkoliv plateb.
13. V případě, že kupující vstoupí do likvidace nebo je-li s ním vedeno insolvenční nebo exekuční řízení, je prodávající oprávněn odmítnout provedení dodávky zboží či dodávku podmínit platbou předem, platbou v hotovosti při dodání zboží nebo požadovat poskytnutí dostatečného zajištění pohledávek prodávajícího vzniklých v souvislosti s dodáním zboží.

Závěrečné ustanovení

Případné odchylky od těchto podmínek mají účinek jen tehdy, potvrdí-li je prodávající. Kupující svým podpisem na platné objednávce, na dodacím listě prodávajícího nebo ve smlouvě prohlašuje, že byl prodávajícím seznámen s platnou cenovou nabídkou, souhlasí se smluvními cenami a VPDP vydanými prodávajícím. Případné spory související s uzavřenou kupní smlouvou budou rozhodovány obecným soudem prodávajícího. Tyto VPDP jsou nedílnou součástí smlouvy, ceníku prodávajícího a odsouhlasené objednávky kupujícího ve smyslu ustanovení § 1751 a následujících občanského zákoníku, v platném znění.

CEMEX Cement, s.r.o.

Tovární 296, 538 04 Prachovice

Tel.: [REDAKCE]

Technologická podpora [REDAKCE]

CEMEX Czech Republic, s.r.o.

Laurinova 2800/4, 155 00 Praha 5 - Stodůlky

CEMEX Malešice s.r.o.

Teplárenská 608/11, 108 00 Praha 10

Tel.: [REDAKCE]

