

**SMLOUVA O DÍLO**

č.j.: KRPU-80413-12/ČJ-2018-0400VZ

uzavřená podle § 2586 a násl. zákona č. 89/2012 Sb., občanský zákoník,  
v platném znění, (dále jen „občanský zákoník“)**Článek I.  
Smluvní strany**

Název:	<b>Česká republika - Krajské ředitelství policie Ústeckého kraje (dále i „KŘP-U“)</b>
Sídlo:	Lidické nám. 899/9, 401 79 Ústí nad Labem
Identifikační číslo:	75151537
Daňové identifikační číslo:	CZ75151537
Banka:	Česká národní banka Ústí nad Labem
Číslo účtu / kód banky:	
Ve věcech smlouvy oprávněn jednat:	Ing. René Konečný, vedoucí odboru správy majetku KŘP-U
Ve věcech technických oprávněn jednat:	Vlastimil Brůha, investiční referent oddělení správy nemovitého majetku odboru správy majetku Krajské ředitelství policie Ústeckého kraje, Petrovická 172, 403 40 Ústí nad Labem - Božtěšice
Kontaktní adresa:	
Telefon:	
E-mail:	

dále jen „objednatel“

a

Název:	<b>ISOWELL Building s.r.o.</b>
Sídlo:	Jandečkova 37, 435 42 Litvínov - Hamr
Identifikační číslo:	28634993
Daňové identifikační číslo:	CZ28634993
Banka:	FIO banka a.s.
Číslo účtu / kód banky:	
Ve věcech smlouvy oprávněn jednat:	Ing. Marie Vyhlasová, jednatelka firmy
Ve věcech technických oprávněn jednat:	Vladimír Vyhlas, jednatel firmy
Kontaktní adresa:	Jandečkova 37, 435 42 Litvínov – Hamr
Telefon:	
E-mail:	
Obchodní rejstřík:	Zapsán u Krajského soudu v Ústí nad Labem, oddíl C, vložka 29546

dále jen „zhotovitel“

**„KRPU – ÚO Most, OOP Litvínov, Vodní 871 – oprava střechy, výměna  
střešní krytiny - realizace“**

## Článek II. Předmět smlouvy

1. Předmětem této smlouvy je závazek zhotovitele provést na svůj náklad a nebezpečí, řádně, včas a ve sjednané kvalitě, pro objednatele dílo specifikované v čl. II. odst. 2 této smlouvy a současně s tím také závazek objednatele dílo převzít a zaplatit za něj sjednanou cenu.
2. Specifikace díla:  
Předmětem plnění je provedení opravy střechy – výměna střešní krytiny objektu Obvodního oddělení Litvínov na adrese Vodní 871, 436 01 Litvínov, v rozsahu prací a dodávek tak, jak je vymezeno rozpočtem, jenž je přílohou č. 1 této smlouvy.

## Článek III. Způsob a termín zhotovení díla, předání díla

1. Zhotovitel je při zhotovení díla povinen postupovat s odbornou péčí, podle svých nejlepších znalostí a schopností, přičemž je při své činnosti povinen chránit zájmy a dobré jméno objednatele a postupovat v souladu s jeho pokyny. V případě nevhodných pokynů objednatele je zhotovitel povinen na nevhodnost těchto pokynů objednatele písemně upozornit, v opačném případě nese zhotovitel zejména odpovědnost za vady a za škodu, které v důsledku nevhodných pokynů objednatele objednateli a/nebo zhotoviteli a/nebo třetím osobám vznikly.
2. Výsledek činnosti, jež je předmětem díla dle této smlouvy nebo jeho části, není zhotovitel oprávněn poskytnout třetím osobám.
3. Objednatel se zavazuje předat zhotoviteli staveniště do 3 pracovních dnů od podpisu této smlouvy oběma smluvními stranami a zhotovitel se zavazuje zahájit činnosti na předmětném díle neprodleně po předání staveniště, nejpozději však do 5 pracovních dnů od předání staveniště.
4. Dílo bude realizováno v rozsahu a způsobem provedení v souladu s požadavky, specifikacemi, parametry, a ostatními podmínkami obsaženými v této smlouvě, přílohách, dokumentaci zadávacího řízení a nabídce zhotovitele.
5. Zhotovitel je povinen dokončit a předat řádně dokončené dílo objednateli nejpozději do 75 kalendářních dnů ode dne uzavření této smlouvy.
6. Zhotovitel je povinen použít při realizaci díla pouze suroviny, materiály a výrobky, které jsou řádně schváleny a certifikovány. Doklady o certifikaci bude předkládat objednateli zpravidla již před uzavřením smlouvy, a pokud to nebude možné, tak v průběhu prováděných prací, vždy však ještě před jejich použitím nebo zabudováním. O předložení dokladů o certifikaci bude vedena písemná dokumentace.
7. Zhotovitel je po předání díla povinen na své náklady zajistit úklid místa plnění a jeho bezprostředního okolí, a to nejpozději do 5 dnů od předání díla.
8. Dílo bude předáno objednateli v dohodnuté kvalitě bez vad a nedodělků bránících užívání díla.
9. Místem plnění a zároveň i místem předání díla je Krajské ředitelství policie Ústeckého kraje, Územní odbor Most, Obvodní oddělení Litvínov, Vodní 871, 436 01 Litvínov (dále jen „OOP Litvínov“).
10. O předání a převzetí díla bude zhotovitelem vyhotoven protokol o předání a převzetí díla (dále jen „protokol“), jehož obsahem musí být i seznam předávaných dokumentů dle čl. III. odst. 6 a 12 této smlouvy, a to ve dvou (2) vyhotoveních, který bude podepsán oběma smluvními stranami a každá ze smluvních stran obdrží po jednom (1) vyhotovení protokolu.
11. Zjistí-li zhotovitel před zahájením prací nebo v průběhu prací nepředvídatelné překážky, související se stavem stávajícího objektu nebo souvisejících pozemků, které mu zabraňují práce zahájit, nebo v nich pokračovat, neprodleně toto oznámí objednateli a bude o tom sepsán zápis podepsaný oběma stranami. Způsobí-li tyto odsouhlasené překážky přiměřené prodloužení termínu dokončení díla vzhledem k trvání a charakteru překážky, nebude to posuzováno jako prodloužení zhotovitele s plněním závazku.

12. Dílo je dokončeno, pokud jsou dokončeny veškeré práce a dodávky a je ve smyslu ust. § 2605 odst. 1 občanského zákoníku předvedena jeho způsobilost. Pokud má být dokončení díla prokázáno provedením ujednaných zkoušek ve smyslu § 2607 občanského zákoníku, považuje se provedení díla za dokončené úspěšným provedením zkoušek. Zhotovitel má za povinnost v rámci plnění předat objednateli doklady o úspěšném provedení všech zkoušek a revizí, jejichž provedení vyplývá z přísl. norem a jiných předpisů, vztahujících se k dokončované stavbě, zejména:
- atesty a doklady o požadovaných vlastnostech výrobků
  - záruční listy, návody k obsluze apod.
  - zápisy o převzetí zakrytých konstrukcí
  - doklady o řádném uložení odpadů ze stavby na skládce
  - případné další doklady, které si vyžádá objednatel v průběhu realizace díla.
- Tyto doklady je nutné předat objednateli nejpozději při předání hotového stavebního díla.
13. Zhotovitel oznámí objednateli alespoň 3 pracovní dny předem, kdy bude dílo dokončeno a připraveno k předání. Výzva bude provedena doporučeným dopisem (případně elektronicky do datové schránky objednatele) nebo zápisem ve stavebním deníku. V posledně uvedeném případě se považuje objednatel za řádně vyzvaného, jestliže potvrdí výzvu svým podpisem.
14. Objednatel je povinen se k předání a převzetí díla ve stanovený den a hodinu na místo dostavit.
15. Jestliže zhotovitel předá objednateli dílo s vadami nebo nedodělkami, které nebrání jeho řádnému užívání, objednatel takovéto dílo převezme s výhradami. Existence vad a nedodělků, jejich rozsah a podrobný popis bude zaznamenán v předávacím protokolu k předmětu díla. Zhotovitel je v případě předání předmětu díla s vadami nebo nedodělkami, které nebrání jeho řádnému užívání, povinen vady opravit po předání díla v termínu sjednaném v předávacím protokolu, nebo poskytnout objednateli přiměřenou slevu z ceny díla, pokud se strany nedohodnou jinak.
16. Objednatel je oprávněn odmítnout převzetí díla, pokud dílo nebude dokončeno ve smyslu ust. § 2605 a násl. občanského zákoníku. Důvody odmítnutí převzetí díla objednatel písemně sdělí zhotoviteli ve lhůtě pěti (5) pracovních dnů od původního termínu předání díla. Na následné předání díla se použijí výše uvedená ustanovení tohoto článku.
17. Zhotovitel je povinen, nejpozději do 14 kalendářních dnů po předání díla objednateli, vyhotovit v písemné podobě krycí list faktury a tento neprodleně po jeho vyhotovení doručit na adresu objednatele uvedenou v čl. VI. odst. 21 této smlouvy k jeho odsouhlasení. Objednatel je povinen nejpozději do 14 kalendářních dnů ode dne doručení krycího listu faktury sdělit zhotoviteli, zda s krycím listem faktury souhlasí, případně uvede, s jakými položkami krycího listu faktury nesouhlasí. Pro následné zaslání a schvalování opraveného krycího listu faktury se shora uvedený postup užije přiměřeně.
18. Smluvní strany se dohodly, že v případě, že se na položkách (včetně jejich výměr) uvedených v krycím listu faktury nedohodnou nejpozději do 90 kalendářních dnů ode dne předání díla objednateli, bude pro účely stanovení rozsahu položek uvedených v krycím listu faktury osloven autorizovaný inženýr pro pozemní stavby (dále jen „autorizovaný inženýr“), kdy na základě jeho zjištění (dle zadokumentování skutečného stavu stavby) bude krycí list faktury upraven. Zhotovitel je v případě, že rozsah provedených prací uvedený zhotovitelem v krycím listu faktury bude vyšší než rozsah provedených prací dle zjištění autorizovaného inženýra na základě zadokumentování skutečného stavu stavby, povinen uhradit objednateli náhradu nákladů vynaložených na odměnu autorizovaného inženýra za zadokumentování skutečného stavu stavby a s tím spojené práce.

#### Článek IV.

#### Ujednání o provedení díla

- Zhotovitel se zavazuje na staveništi/v místě plnění:
  - dodržovat bezpečnostní, hygienické, požární a ekologické předpisy;
  - zajistit si vlastní dozor nad bezpečností práce a soustavou kontrolu nad bezpečností práce při činnosti na pracovištích objednatele ve smyslu příslušných ustanovení zákona 262/2006 Sb., zákoník práce, v platném znění a souvisejících právních předpisů.
  - Zajistit vlastního koordinátora bezpečnosti práce a soustavou kontrolu nad bezpečností práce při činnosti na pracovištích objednatele. Cena za zajištění koordinátora BOZP je zahrnuta v ceně díla.

## 2. Realizace díla a s tím související skutečnosti:

- a) Předané staveniště bude zhotovitelem užíváno výhradně pro účely zajištění předmětu této smlouvy, když zhotovitel přebírá v plném rozsahu odpovědnost za vlastní řízení postupu prací a za sledování a dodržování předpisů o bezpečnosti práce a ochrany zdraví při práci, za zachování pořádku na staveništi.
- b) Zařízení staveniště si zabezpečuje zhotovitel. Cena za vybudování, údržbu a likvidaci zařízení staveniště je započtena v ceně díla.
- c) Zhotovitel při provádění díla v maximální možné míře zajistí ochranu životního prostředí dle platných právních předpisů. Odvozy odpadů a obalů a jejich likvidace budou prováděny zhotovitelem na jeho náklady, a to v souladu se zákonem č. 185/2001 Sb., o odpadech a o změně některých dalších zákonů, a prováděcími předpisy (zákon č. 383/2001 Sb., o podrobnostech nakládání s odpady); v případě výslovného požadavku objednatele je zhotovitel povinen doložit doklad o jejich likvidaci v souladu se zákonem při přejímacím řízení. Výjimku tvoří kovové odpady (včetně jejich slitin) ze stavby, které objednatel požaduje po zhotoviteli dobropisovat na základě dokladu o předání k recyklaci formou výkupu ve společnosti KOVOŠROT GROUP CZ a.s., IČ 28674286 s požadavkem připsat finanční obnos na číslo účtu objednatele [REDAKCE]. Doklad o předání odpadu předá objednateli nejpozději při předání hotového stavebního díla.
- d) Zhotovitel se zavazuje udržovat na převzatém staveništi, výjezdech z něho, na používaných vozovkách a přenechaných inženýrských sítích pořádek a čistotu a je povinen odstraňovat odpady a nečistoty vzniklé v souvislosti s jeho pracemi ve lhůtě do 48 hodin od jejich vzniku.
- e) Zhotovitel bere na vědomí, že dílo bude realizováno za provozu objektu OOP Litvínov, kde se nacházejí režimová pracoviště, a proto je pracovní doba s přístupem do objektu omezena. Objekt OOP Litvínov je přístupný pouze v pracovní dny a to od 7:00 do 15:00 hod., nebude-li dohodnuto jinak (po dohodě možno i v sobotu či v neděli).
- f) Zhotovitel zajistí, aby po celou dobu stavby nebyla vlivem jeho činnosti nebo činností poddodavatelů blokována příjezdová komunikace k objektu Obvodního oddělení Litvínov a Městského úřadu Litvínov.
- g) Zhotovitel prohlašuje, že skutečnosti vyplývající z charakteru objektu OOP Litvínov, coby režimového pracoviště, zohlednil při kalkulaci ceny díla, a proto nebude mít jakýkoli nárok na změnu ceny díla dle čl. VI. odst. 1 této smlouvy ani posunutí termínů plnění dle čl. III. odst. 5 této smlouvy.
- h) Zhotovitel je povinen vést kompletní fotodokumentaci po celé období realizace stavby a předat ji objednateli na digitálním nosiči nejpozději při předání hotového stavebního díla.
- i) Zhotovitel je povinen vést řádně stavební deník a objednatel je povinen při jeho vedení v předepsané míře spolupůsobit.
- j) Zhotovitel je povinen před započtením prací na díle předat objednateli seznam všech pracovníků opatřený razítkem zhotovitele, kteří se budou při plnění této smlouvy pohybovat na staveništi, a to včetně čísel jejich občanských průkazů a seznam registračních značek všech vozidel, která budou vjíždět do vymezeného prostoru určeném objednatelem (v případě, že se bude jednat o vozidla jiných subjektů – zajistit odpovědného pracovníka, který skutečnost nahlásí dozorcímu, který určí místo k parkování). Osoby nebo vozidla, která nebudou v seznamu uvedena, není objednatel povinen vpustit do prostoru staveniště. Jakékoliv následky z toho vzniklé jdou k tíži zhotovitele.
- k) V případě potřeby vstupu do objektu je předem nutný souhlas vedoucího oddělení npor. Ing. Jindřicha Kusého společně se jmenným seznamem osob.
- l) Pohyb pracovníků stavby a vozidel bude ve vymezeném prostoru a na stavbě probíhat tak, aby nebyla narušena činnost ostatních uživatelů. V případě mimořádné události se zdržovat jen na místě určeném vedoucím oddělení či jeho zástupcem.
- m) Zhotovitel je povinen před započtením prací zajistit proškolení pracovníků podílejících se na zhotovení díla (dále jen „pracovníci stavby“) ze zásad v oblasti bezpečnostních směrnic, které platí v objektu OOP Litvínov. Tyto zásady budou zhotoviteli poskytnuty v písemné podobě nejpozději v den uzavření smlouvy.
- n) Zhotovitel si zajistí v nezbytném rozsahu od příslušných orgánů povolení zvláštního užívání komunikace – chodníku, vozovky, užívání veřejného prostranství.
- o) Zhotovitel je oprávněn odebírat vodu a elektrickou energii potřebnou pro provádění díla pouze z míst předem určených objednatelem.
- p) Objednatel má právo průběžné kontroly souladu prováděných prací s touto smlouvou včetně jejich příloh a pokyny objednatele, s právem přístupu na staveniště.

- q) Náhradní materiály může zhotovitel použít pouze po předchozím písemném souhlasu objednatele, který bude podmíněn dohodou o jakosti a ceně. Cena použitých náhradních materiálů nesmí být vyšší než cena nahrazovaného materiálu. V případě, že náhradní materiál je vyloučen ze záruky, resp. má kratší záruční lhůtu než 24 měsíců, je zhotovitel povinen o této skutečnosti informovat objednatele již při žádosti o písemný souhlas s jeho použitím, jinak je povinen na tento materiál poskytnout záruku alespoň v trvání 24 měsíců ode dne předání díla.
- r) Před zakrytím prací a konstrukcí, jehož následkem nebude možné dodatečně zjistit jejich rozsah a kvalitu, je zhotovitel povinen včas vyzvat zástupce objednatele k provedení kontroly.
- s) Práce, které vykazují již v průběhu provádění nedostatky, musí zhotovitel nahradit pracemi bezvadnými. Pokud zhotovitel ve lhůtě stanovené objednatelem vady neodstraní, má objednatel právo nechat tyto vady odstranit třetí osobou na náklady zhotovitele.
- t) V případě, že část nebo celek dodávky neodpovídá podmínkám smluvních dokumentů, je objednatel oprávněn přikázat zhotoviteli opravu (výměnu) vadných plnění. Neučiní-li tak zhotovitel v určené, popř. smluvené lhůtě, má objednatel právo na zajištění odstranění takové vady třetí osobou, a to na náklady zhotovitele.
- u) Zhotovitel nese riziko poškození, ztráty nebo zničení předmětu na staveništi a odpovídá za škody způsobené zaměstnanci zhotovitele.
- v) Všechny škody a ztráty, které vzniknou na stavebních materiálech a pracích až do doby předání díla objednateli, pokud nejsou zaviněny objednavatelem, jdou k tíži zhotovitele.
- w) Zhotovitel si bude při realizaci díla počínat tak, aby nevznikla objednateli ani jiným osobám škoda na majetku či jiná nemajetková újma. V případě vzniku škody budou odpovědnostní vztahy řešeny v souladu s platnými právními předpisy, když povinnost náhrady škody ponese strana odpovědná.
- x) Zhotovitel si je vědom, že odpovídá i za škodu způsobenou okolnostmi, které mají původ v povaze přístroje nebo jiné věci, jichž bylo při plnění závazku použito a že se této povinnosti nemůže zříci.
- y) Případnou havárii je povinen zhotovitel začít odstraňovat bez zbytečného odkladu, a to jak v případech, kdy vznikne při jím prováděné činnosti nebo dodatečně po jejím ukončení, bez ohledu na to, zda její vznik zjistil sám, nebo mu byla objednatelem, jím pověřeným zaměstnancem, či případně jinou osobou oznámena, nejpozději však do 24 hodin po jejím vzniku či zjištění. O vzniku havárie a způsobu jejího oznámení zhotoviteli bude objednatelem následně zpracován v písemné podobě „Záznam o vzniku havárie“, jehož kopie bude zaslána prokazatelným způsobem zhotoviteli. Zhotovitel je povinen do 5 pracovních dnů od oznámení vzniku havárie doručit objednateli protokol o odstranění havárie, ve kterém popíše a zadokumentuje způsob odstranění havárie.
- z) Zhotovitel je povinen nejpozději v den podpisu této smlouvy předložit objednateli v písemné podobě seznam materiálů vyloučených ze záruky, resp. s kratší záruční lhůtou než 24 měsíců.
  - aa) Kouření je zakázáno v celé budově Obvodního oddělení Litvínov.
  - bb) Zhotovitel si zajistí sjednání záboru veřejné komunikace pro umístění lešení, kontejnerů, jeřábu a stavebního materiálu zřizuje v návaznostech na postupu prací dodavatel. Cena za zajištění záborů je předmětem ceny díla.
  - cc) Vzhledem k možnému pádu materiálu ze střechy zajistí zhotovitel vytýčení prostoru zákazu vstupu osob v okolí budovy Obvodního oddělení Litvínov.
  - dd) Při provádění prací na střeše nesmí dojít k zakrytí paraboly, posunutí nebo se před ní pohybovat, protože by byl porušen nepřetržitý provoz OOP Litvínov.

#### Článek V.

#### Nebezpečí škody na předmětu díla

1. Nebezpečí škody na předmětu díla nese od počátku zhotovování díla do protokolárního předání a převzetí díla bez vad zhotovitel.

Článek VI.  
**Cena díla a platební podmínky**

1. Smluvní strany se dohodly ve smyslu ust. § 2620 občanského zákoníku na ceně díla s odkazem na rozpočet, který je přílohou č. 1 této smlouvy a který byl objednateli sdělen zhotovitelem před uzavřením této smlouvy a jehož úplnost byla zhotovitelem ve smyslu § 2621 odst. 2 občanského zákoníku zaručena. Celková cena díla byla stanovena ve výši:

cena díla bez DPH: 640.964,76 Kč

DPH 21 %: 134.602,60 Kč

**Celková cena vč. DPH: 775.567,36 Kč**

2. Cena díla je ve smyslu ust. § 2621 občanského zákoníku cenou neměnnou a nejvýše přípustnou a zahrnuje veškeré náklady zhotovitele spojené s provedením předmětu díla. Smluvní strany se dohodly, že v případě méněprací bude od celkové ceny díla odečtena cena nepoužitého materiálu vlivem méněprací a cena neuskutečněných prací vlivem méněpráce, a to v plné výši bez jakéhokoliv krácení.
3. Sazba DPH bude v případě její změny stanovena v souladu s platnými právními předpisy.
4. Zhotovitel je povinen vyhotovit krycí list faktury, který musí být odsouhlasen odpovědnými osobami stran smlouvy. Teprve na základě odsouhlaseného krycího listu může být vystaven daňový doklad. Cena uvedená na faktuře se musí shodovat s cenou uvedenou v krycím listu faktury.
5. Cena díla bude zaplacená na základě celkové faktury, jež bude vystavena zhotovitelem na základě skutečně provedených a odsouhlasených prací oprávněnou osobou objednatele. Faktura bude předložena ve dvou vyhotoveních. Faktura (daňový doklad) vystavená zhotovitelem musí obsahovat náležitosti stanovené právními předpisy, zejména dle § 29 zákona č. 235/2004, o dani z přidané hodnoty, ve znění pozdějších předpisů.
6. Celková faktura musí obsahovat:
- označení faktury a její číslo,
  - firmu (obch. jméno), IČO, DIČ, údaj o zapsání v obchodním rejstříku či jiné evidenci,
  - sídlo objednatele a zhotovitele,
  - bankovní spojení zhotovitele,
  - předmět plnění,
  - fakturovanou částku,
  - údaj o splatnosti faktury,
  - číslo jednacích smlouvy o dílo.
7. Zhotovitel je povinen přiložit k faktuře kopii protokolu a oboustranně odsouhlasený krycí list faktury.
8. Smluvní strany se dohodly na lhůtě splatnosti faktury v délce třiceti (30) kalendářních dnů ode dne doručení faktury objednateli na kontaktní adresu objednatele. V případě pochybností se má za to, že dnem doručení se rozumí třetí den ode dne prokazatelného odeslání faktury. Cena díla se považuje za uhrazenou okamžikem připsání fakturované ceny díla na bankovní účet banky zhotovitele. Smluvní strany se dohodly, že splatnost faktury doručené v období od 15. prosince 2018 do 28. února 2019 činí 90 kalendářních dnů ode dne doručení faktury.
9. Zhotovitel je povinen vystavit fakturu nejpozději do 15 kalendářních dnů ode dne odsouhlasení krycího listu faktury oběma smluvními stranami a neprodleně po jejím vyhotovení ji doručit objednateli na adresu uvedenou v čl. VI. odst. 21 této smlouvy, a to nejpozději do 5 kalendářních dnů ode dne vystavení faktury. Smluvní strany se dohodly, že v případě prodlení zhotovitele s vyhotovením faktury a odesláním faktury je zhotovitel v prodlení (prodlení věřitele dle § 1975 občanského zákoníku). Smluvní strany se dohodly, že promlčecí doba pro uplatnění práva zhotovitele na vystavení a doručení faktury na úhradu ceny díla (výzvy k zaplacení) objednateli dle této smlouvy činí 1 kalendářní rok ode dne odsouhlasení krycího listu faktury oběma smluvními stranami.

10. Smluvní strany se dohodly, že promlčecí doba pro uplatnění práva zhotovitele na zaplacení ceny díla dle této smlouvy činí 1 kalendářní rok ode dne doručení faktury (výzvy k zaplacení) na adresu kupujícího uvedenou v čl. VI. odst. 21 této smlouvy.
11. Objednatel nebude poskytovat zhotoviteli jakékoliv zálohy na úhradu ceny díla nebo jeho části.
12. Pokud objednatel uplatní právní nárok na odstranění vady díla ve lhůtě splatnosti faktury, není objednatel povinen až do odstranění vady díla uhradit cenu díla dle čl. VI. odst. 1 této smlouvy. Okamžikem předání díla po odstranění vady objednateli začne běžet nová lhůta splatnosti faktury v délce 30 kalendářních dnů. O předání díla po odstranění vady bude vyhotoven nový předávací protokol (na předání díla po odstranění vady se použijí výše uvedená ustanovení čl. III. této smlouvy). V případě předání díla po odstranění vady v období od 15. prosince 2018 do 28. února 2019 činí nová lhůta splatnosti faktury 90 kalendářních dnů ode dne podpisu nového předávacího protokolu oběma smluvními stranami.
13. Objednatel je oprávněn před uplynutím lhůty splatnosti faktury vrátit bez zaplacení fakturu, která neobsahuje náležitosti stanovené touto smlouvou nebo budou-li tyto údaje uvedeny chybně. Zhotovitel je povinen podle povahy nesprávnosti fakturu opravit nebo nově vyhotovit. V takovém případě není objednatel v prodlení se zaplacením ceny díla. Okamžikem doručení náležitě doplněné či opravené faktury začne běžet nová lhůta splatnosti faktury v délce třiceti (30) kalendářních dnů. V případě doručení náležitě doplněné či opravené faktury v období od 15. prosince 2018 do 28. února 2019 činí nová lhůta splatnosti faktury 90 kalendářních dnů ode dne jejího doručení objednateli.
14. Na fakturovanou částku je objednatel v souladu s ustanovením § 1982 občanského zákoníku oprávněn jednostranně započíst jakékoliv splatné peněžité pohledávky vůči zhotoviteli, a to především pohledávky smluvních pokut dle článku IX. této smlouvy a případnou náhradu nákladů vynaložených na odměnu autorizovaného inženýra za zadokumentování skutečného stavu stavby a s tím spojené práce.
15. V souladu s § 42 odst. 2 zákona č. 219/2000 Sb., o majetku České republiky je zhotovitel oprávněn započíst svou pohledávku za objednatelem na svůj dluh vůči objednateli pouze po vzájemné dohodě s objednatelem.
16. Objednatel nemá povinnost účasti na režimu přenesení daňové povinnosti dle §92a ve smyslu ustanovení §5 odst. 3 zákona č. 235/2004 Sb. o DPH.
17. Zhotovitel, který poskytuje zdanitelné plnění, je povinen bezprostředně, nejpozději do dvou pracovních dnů od zjištění insolvence nebo hrozby jejího vzniku, popř. od vydání rozhodnutí správce daně, že je zhotovitel nespolehlivým plátcem dle § 106a zákona č. 235/2004 Sb., o dani z přidané hodnoty, ve znění pozdějších předpisů (dále jen „ZDPH“), oznámit takovou skutečnost prokazatelně objednateli, příjemci zdanitelného plnění. Porušení této povinnosti je smluvními stranami považováno za podstatné porušení této smlouvy.
18. Zhotovitel se zavazuje, že bankovní účet jím určený pro zaplacení jakéhokoliv závazku na základě této smlouvy bude od data uzavření této smlouvy do ukončení její účinnosti zveřejněn způsobem umožňujícím dálkový přístup ve smyslu § 96 odst. 2 ZDPH, v opačném případě je zhotovitel povinen sdělit objednateli jiný bankovní účet řádně zveřejněný ve smyslu § 96 ZDPH. Pokud bude zhotovitel označen správcem daně za nespolehlivého plátce ve smyslu § 106a ZDPH, zavazuje se zároveň o této skutečnosti neprodleně písemně informovat objednatele spolu s uvedením data, kdy tato skutečnost nastala.
19. Pokud objednateli vznikne podle § 109 ZDPH ručení za nezaplacenou DPH z přijatého zdanitelného plnění od zhotovitele, nebo se objednatel důvodně domnívá, že tyto skutečnosti nastaly nebo mohly nastat, má objednatel právo bez souhlasu zhotovitele uplatnit postup zvláštního způsobu zajištění daně, tzn., že je objednatel oprávněn odvést částku DPH podle faktury vystavené zhotovitelem přímo příslušnému finančnímu úřadu, a to v návaznosti na §§ 109,109a ZDPH.
20. Úhradou DPH na účet příslušného finančního úřadu se pohledávka zhotovitele vůči objednateli v částce uhrazené DPH považuje bez ohledu na další ustanovení této smlouvy za uhrazenou. Objednatel je povinen zhotovitele o takové úhradě bezprostředně po jejím uskutečnění písemně informovat.

21. Zhotovitel doručí fakturu na adresu KŘP-U, Odbor správy majetku, Oddělení správy nemovitého majetku, Lidické nám. 899/9, 401 79 Ústí nad Labem 2.

#### Článek VII. Kontrola provádění díla

1. Kontrola průběhu prací na díle bude vykonávána dle potřeb objednatele. Zhotovitel se zavazuje předkládat objednateli na jeho žádost písemné informace o průběhu a obsahu prací v rámci zhotovování díla, a to nejpozději do třech (3) pracovních dnů od doručení žádosti objednatele, která může být učiněna a doručena i prostřednictvím e-mailu nebo faxu.
2. Objednatel je oprávněn nařídít v rámci kontroly průběhu prací na díle kontrolní den, který se bude konat v místě a době určené objednatelem, a zhotovitel je povinen se kontrolního dne zúčastnit a předložit veškeré požadované informace a dokumenty. Objednatel je povinen zhotoviteli písemně oznámit termín a místo konání kontrolního dne nejméně pět (5) pracovních dnů před jeho konáním.
3. Zhotovitel je povinen umožnit osobám oprávněným k výkonu kontroly kontrolu dokladů souvisejících s plněním zakázky, a to po dobu danou právními předpisy k jejich archivaci (zákon č. 563/1991 Sb., o účetnictví, ve znění pozdějších předpisů, a zákon č. 235/2004 Sb., o dani z přidané hodnoty, ve znění pozdějších předpisů).

#### Článek VIII. Povinnost mlčenlivosti

1. Zhotovitel se zavazuje zachovávat ve vztahu ke třetím osobám mlčenlivost o informacích, které při plnění této smlouvy získá od objednatele nebo o objednateli či jeho zaměstnancích a spolupracovnících a nesmí je zpřístupnit bez písemného souhlasu objednatele žádné třetí osobě ani je použít v rozporu s účelem této smlouvy, ledaže se jedná:
  - a. o informace, které jsou veřejně přístupné, nebo
  - b. o případ, kdy je zpřístupnění informace vyžadováno zákonem nebo závazným rozhodnutím oprávněného orgánu.
2. Zhotovitel je povinen zavázat povinností mlčenlivosti podle odstavce 1 tohoto článku smlouvy všechny osoby, které se budou podílet na zhotovování díla dle této smlouvy.
3. Za porušení povinnosti mlčenlivosti osobami, které se budou podílet na poskytování služeb dle této smlouvy, odpovídá zhotovitel, jako by povinnost porušil sám.
4. Povinnost mlčenlivosti trvá i po skončení účinnosti této smlouvy.

#### Článek IX. Smluvní pokuty a odstoupení od smlouvy

1. V případě nedodržení termínu zhotovení a předání řádně zhotoveného díla podle čl. III. této smlouvy ze strany zhotovitele, je zhotovitel povinen zaplatit objednateli smluvní pokutu ve výši 0,5 % z ceny díla včetně DPH za každý byt' i započatý den prodlení ze strany zhotovitele. Smluvní pokuta dle tohoto odstavce smlouvy může činit maximálně částku odpovídající 100 % ceny díla včetně DPH.
2. V případě nesplnění termínu sjednaného v předávacím protokolu pro odstranění vad či nedodělků, je zhotovitel povinen zaplatit objednateli smluvní pokutu ve výši 0,5 % z ceny díla včetně DPH za každý byt' i započatý den prodlení s odstraněním vady nebo s nápravou nedodělků. Pokud se strany nedohodnou jinak. Smluvní pokuta dle tohoto odstavce smlouvy může činit maximálně částku odpovídající 100 % ceny díla včetně DPH.
3. V případě nedodržení sjednaného termínu zahájení odstraňování záručních vad (5 pracovních dnů po nahlášení, resp. 24 hodin u havárie) je zhotovitel povinen zaplatit objednateli za každý byt' i započatý den prodlení smluvní pokutu ve výši 0,3% z ceny díla včetně DPH, a to za každou vadu, jejíž odstraňování zhotovitel dosud nezahájil; u vady díla mající charakter havárie činí smluvní



pokuta 0,05 % z ceny díla včetně DPH za každou havárii, jejíž odstranění zhotovitel dosud nezahájil, a to za každou byt i započatou hodinu prodlení. Smluvní pokuta dle tohoto odstavce smlouvy může činit maximálně částku odpovídající 100 % ceny díla včetně DPH.

4. V případě prodlení zhotovitele s odstraněním záručních vad ve lhůtách dle čl. X. odst. 7 této smlouvy je zhotovitel povinen uhradit objednateli smluvní pokutu ve výši 0,5 % z ceny díla včetně DPH za každý byt i započatý den prodlení s odstraněním záruční vady; u záruční vady díla mající charakter havárie činí smluvní pokuta 0,05 % z ceny díla včetně DPH za každou byt i započatou hodinu prodlení s odstraněním záruční vady. Smluvní pokuta dle tohoto odstavce smlouvy může činit maximálně částku odpovídající 100 % ceny díla včetně DPH.
5. Jestliže zhotovitel poruší jakoukoli povinnost podle čl. VIII. této smlouvy, zavazuje se zhotovitel uhradit objednateli smluvní pokutu ve výši 15 000,- Kč za každé jednotlivé porušení povinnosti. Stejnou výši smluvní pokuty uhradí zhotovitel objednateli také v případě porušení povinnosti plynoucí z čl. XIII. odst. 1, 3 a 5 této smlouvy.
6. Jestliže prohlášení zhotovitele uvedené v čl. XIII. odst. 4 se ukáže být nepravdivým, je zhotovitel povinen zaplatit objednateli smluvní pokutu ve výši 10 % z ceny díla včetně DPH.
7. Jestliže dojde ke zmaření účelu této smlouvy z důvodu stojícího na straně zhotovitele (zejména dojde-li k odstoupení od smlouvy ze strany objednatele z důvodu uvedeného v § 2002 odst. 2 občanského zákoníku – např. z důvodu ztráty způsobilosti zhotovitele k plnění této smlouvy či z důvodu důvodného předpokladu nedodržení termínu dokončení díla ze strany zhotovitele apod.) je zhotovitel povinen uhradit objednateli smluvní pokutu ve výši 15 % z ceny díla včetně DPH.
8. Objednatel je povinen zaplatit zhotoviteli za nedodržení termínu zaplacení ceny díla pouze zákonný úrok z prodlení ve výši dle nařízení vlády č. 351/2013 Sb. počítaný z neuhrazené fakturované ceny díla včetně DPH.
9. V případě nedodržení povinnosti zhotovitele uvedené v čl. III. odst. 7 této smlouvy je zhotovitel povinen zaplatit objednateli smluvní pokutu ve výši 5.000,- Kč.
10. Povinnost uhradit smluvní pokutu vzniká dnem doručení výzvy k jejímu zaplacení povinné straně s dobou splatnosti 7 dnů, nedohodnou-li se smluvní strany jinak. Nárok na smluvní pokutu vzniká okamžikem porušení smluvní povinnosti.
11. Objednatel je oprávněn jednostranně započíst nezaplacenou a splatnou smluvní pokutu proti ceně díla.
12. Zaplacením smluvní pokuty není dotčen nárok smluvních stran na náhradu škody v plné výši, vzniklé porušením ustanovení smlouvy, na jehož základě je smluvní pokuta požadována, ani povinnost zhotovitele dílo řádně dokončit.
13. Objednatel je povinen oznámit zhotoviteli započtení dluhu zhotovitele na pohledávku objednatele, a to do 7 dnů ode dne započtení. Toto oznámení nemá konstitutivní charakter.
14. Za podstatné porušení této smlouvy zhotovitelem, které zakládá právo objednatele na odstoupení od této smlouvy, se považuje zejména:
  - a. prodlení zhotovitele dokončením a předáním řádně dokončeného díla o více než sedm (7) kalendářních dnů,
  - b. neodstranění vad díla ve lhůtě stanovené podle čl. X. a čl. III. odst. 15 této smlouvy,
  - c. porušení jakékoli povinnosti zhotovitele podle čl. VIII. této smlouvy,
  - d. nezpracování připomínek objednatele do díla,
  - e. postup zhotovitele při zhotovení díla v rozporu s pokyny objednatele.
15. Objednatel je dále oprávněn od této smlouvy odstoupit v případě, že
  - a. vůči majetku zhotovitele probíhá insolvenční řízení, v němž bylo vydáno rozhodnutí o úpadku, pokud to právní předpisy umožňují,
  - b. insolvenční návrh na zhotovitele byl zamítnut proto, že majetek zhotovitele nepostačuje k úhradě nákladů insolvenčního řízení,
  - c. zhotovitel vstoupí do likvidace,
  - d. zhotovitel pozbyl oprávnění k plnění této smlouvy.

O shora uvedeném je zhotovitel povinen objednatele neprodleně informovat.

16. Zhotovitel je oprávněn odstoupit od smlouvy v případě prodlení objednatele s úhradou ceny díla o více než 14 kalendářních dnů.
17. Zhotovitel je oprávněn odstoupit od smlouvy pro okolnosti vylučující odpovědnost ve smyslu a za podmínek dle občanského zákoníku.
18. Objednatel je oprávněn vypovědět tuto smlouvu kdykoliv s třicetidenní (30) výpovědní lhůtou, která počíná běžet prvním dnem následujícím po doručení výpovědi. V takovém případě je zhotovitel povinen učinit již jen takové úkony, bez nichž by mohly být zájmy objednatele vážně ohroženy. Zhotovitel je v takovém případě povinen neprodleně po dokončení úkonů dle předchozí věty doručit objednateli v písemné podobě krycí list faktury (pro jeho schválení se použije čl. III. odst. 17 a 18 této smlouvy přiměřeně), jehož přílohou bude seznam veškerých do té doby provedených prací ve formě výkazu výměr provedených prací a použitého materiálu.
19. Účinky každého odstoupení od smlouvy nastávají okamžikem doručení písemného projevu vůle odstoupit od této smlouvy druhé smluvní straně. Odstoupení od smlouvy se nedotýká zejména nároku na náhradu škody, smluvní pokuty a povinnosti mlčenlivosti. V případě odstoupení od smlouvy kterékoliv ze smluvních stran je zhotovitel povinen neprodleně po nabytí účinnosti odstoupení od smlouvy doručit objednateli v písemné podobě krycí list faktury (pro jeho schválení se použije čl. III. odst. 17 a 18 této smlouvy přiměřeně), jehož přílohou bude seznam veškerých do té doby provedených prací ve formě výkazu výměr provedených prací a použitého materiálu.

#### Článek X.

#### **Záruka a odpovědnost za vady díla**

1. Záruční doba týkající se díla počíná běžet předáním díla bez vad a nedodělků.
2. Zhotovitel ručí za kvalitu jím prováděných prací (díla) dle této smlouvy po dobu 60 měsíců od data předání díla objednateli za podmínek uvedených v předávacím protokolu. Zhotovitel poskytuje záruku na materiály, výrobky a zařízení dle záruk dodavatelů těchto materiálů, výrobků a zařízení, min. však 24 měsíců, neposkytne-li výrobce záruční dobu delší.
3. Zhotovitel je povinen objednateli poskytnout v písemné podobě podmínky údržby a zacházení s výrobky, zařízeními a materiály, jejichž nedodržení vylučuje odpovědnost za výskyt vady v záruční lhůtě.
4. Reklamace vad musí být provedena písemně.
5. Výskyt eventuálních záručních vad oznámí objednatel zhotoviteli písemně spolu s uplatňovanými reklamačními nároky bez zbytečného odkladu po jejich zjištění. Zhotovitel je povinen sdělit objednateli své stanovisko k reklamaci prokazatelným způsobem zápisem o projednání reklamace nejpozději do 2 pracovních dnů od doručení oznámení o vzniku záruční vady, a to na základě prověření stavu na místě. Zároveň si zhotovitel s objednatelem dohodne termín odstranění vad. Neučiní-li tak, má se za to, že reklamaci uznává a odstranění vad provede nejpozději ve lhůtě uvedené níže, nebylo-li mezi smluvními stranami ujednáno jinak.
6. Zhotovitel je povinen nastoupit na odstranění záruční vady do 5 pracovních dnů od jejího řádného oznámení, nedohodne-li se s objednatelem jinak. V případě havárie zahájí opravu do 24 hodin od jejího řádného oznámení.
7. Zhotovitel je povinen odstranit záruční vadu nejpozději do 20 kalendářních dnů od zahájení oprav, nedohodne-li se s objednatelem jinak. V případě havárie je zhotovitel povinen vadu odstranit nejpozději do 24 hodin od zahájení oprav, nedohodne-li se s objednatelem jinak.
8. Reklamace jsou ze strany objednatele řešeny pověřeným pracovníkem oddělení správy nemovitého majetku KŘP-U.

#### Článek XI.

#### **Další povinnosti zhotovitele**

1. Zhotovitel je povinen po ukončení realizace díla předložit objednateli případný seznam poddodavatelů, kteří se na zhotovení díla podíleli a jimž za plnění poddodávek uhradil nebo je povinen uhradit více než 10 % z celkové ceny díla.

Článek XII.  
**Kvalitativní podmínky**

1. Požadovaná kvalita a způsob její kontroly jsou dány zadávacími podmínkami, státními technickými normami, právními a bezpečnostními předpisy. Kontrolu provádění prací a dodržování požadované kvality bude sledovat pověřený pracovník oddělení správy nemovitého majetku KŘP-U a příp. projektant v rámci autorského dozoru.
2. Zhotovitel díla má za povinnost doložit objednateli doklad o schválení výrobku a o jeho kvalitativním zatřídění vždy před jeho zabudováním.
3. Zhotovitel bude dílo realizovat v souladu se směrnicemi normy ČSN EN ISO 9001:2009 a garantuje, že předmět plnění bude mít po stanovenou dobu předepsané vlastnosti.

Článek XIII.  
**Ostatní ujednání**

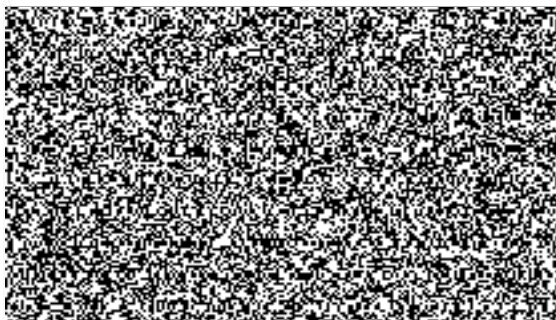
1. Smluvní strany jsou povinny bez zbytečného odkladu oznámit druhé smluvní straně případně změny údajů v záhlaví smlouvy.
2. Zhotovitel není bez předchozího písemného souhlasu objednatele oprávněn postoupit práva a povinnosti z této smlouvy na třetí osobu.
3. Zhotovitel je povinen upozornit objednatele písemně na existující či hrozící střet zájmů bezodkladně poté, co střet zájmů vznikne nebo vyjde najevo, pokud zhotovitel při vynaložení veškeré odborné péče nemohl střet zájmů zjistit před uzavřením této smlouvy.
4. Zhotovitel prohlašuje, že proti němu není v současné době vedena exekuce, ani proti němu není vedeno insolvenční řízení, není v úpadku, ani nebyl insolvenční návrh zhotovitele zamítnut proto, že majetek zhotovitele nepostačuje k úhradě nákladů insolvenčního řízení.
5. Veškerá komunikace mezi smluvními stranami bude probíhat prostřednictvím osob oprávněných jednat jménem smluvních stran, kontaktních osob, popř. jimi písemně pověřených pracovníků.
6. Zhotovitel bez jakýchkoliv výhrad souhlasí se zveřejněním své identifikace a dalších údajů uvedených ve smlouvě včetně ceny díla na profilu objednatele.
7. Tato smlouva bude uveřejněna v registru smluv dle zákona č. 340/2015 Sb., o zvláštních podmínkách účinnosti některých smluv, uveřejňování těchto smluv a o registru smluv v platném znění (dále jen „zákon o registru smluv“), který nabyl účinnosti dne 1. července 2016.
7. Podkladem pro uzavření této smlouvy o dílo je nabídka zhotovitele ze dne 17. května 2018, která byla na základě zadávacího řízení vybrána jako nejvýhodnější.

Článek XIV.  
**Závěrečná ustanovení**

1. Tato smlouva nabývá platnosti dnem jejího podpisu oběma smluvními stranami a účinnosti potom okamžikem jejího zveřejnění v registru smluv ve smyslu zákona o registru smluv v platném znění.
2. Tato smlouva může být změněna pouze oboustranně odsouhlasenými písemnými vzestupně číslovanými dodatky k této smlouvě.
3. Závazkový vztah smluvních stran založený touto smlouvou se v částech touto smlouvou výslovně neupravených řídí občanským zákoníkem.
4. Smluvní strany se zavazují, že veškeré spory vzniklé v souvislosti s realizací smlouvy budou přednostně řešeny smírnou cestou – dohodou. Nedojde-li k dohodě, budou spory řešeny před příslušným soudem, nikoliv rozhodcem.
5. Smlouva je vyhotovena ve čtyřech (4) stejnopisech, přičemž objednatel obdrží 3 vyhotovení a zhotovitel obdrží 1 vyhotovení.
6. Nedílnou součástí této smlouvy je příloha č. 1 – rozpočet.

7. Každá ze smluvních stran prohlašuje, že tuto smlouvu uzavírá svobodně a vážně, že považuje obsah této smlouvy za určitý a srozumitelný, a že jsou jí známy veškeré skutečnosti, jež jsou pro uzavření této smlouvy rozhodující, na důkaz čehož připojují smluvní strany k této smlouvě své podpisy.

Příloha: - rozpočet



**ISOWELL Building s.r.o.**  
Jandečkova 37  
435 42 Litvínov 8  
tel.: 476 742 300-1  
IČO: 286 34 993 • DIČ: CZ28634993

V Ústí nad Labem dne 22-05-2018



---

**Ing. René Konečný**  
vedoucí odboru  
správy majetku KŘP-U

POLICIE ČESKÉ REPUBLIKY  
KRAJSKÉ ŘEDITELSTVÍ POLICIE  
ÚSTECKÉHO KRAJE  
POŠTOVNÍ SCHRÁNKA 179  
401 79 ÚSTÍ NAD LABEM

# KAPITULACE STAVBY

Stavba: 1  
KŘPU-ÚO Most, OOP Litvínov, Vodní 871 - Výměna střešní krytiny

KSO:  
Místo: Teplice, Doliny

CC-CZ:  
Datum:

Zadavatel:  
ČR KŘP Ústeckého kraje, Lidické nám.899/9, UL

IČ:  
DIČ:

Uchazeč:  
ISOWELL Building s.r.o.

IČ: 28634993  
DIČ: CZ28634993

Projektant:  
TLProjekt

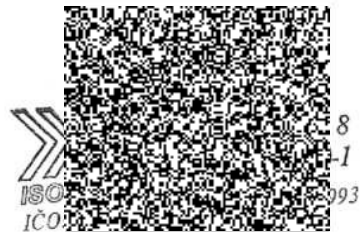
IČ:  
DIČ:

Poznámka:  
Soupis prací je sestaven za využití položek Cenové soustavy ÚRS. Cenové a technické podmínky položek Cenové soustavy ÚRS, které nejsou uvedeny v soupisu prací (tzv.úvodní části katalogů), jsou neomezeně dále k dispozici na [www.cs-urs.cz](http://www.cs-urs.cz). Položky, které nemají ve sloupci "Cenová soustava" uveden žádný údaj, nepochází z Cenové soustavy ÚRS.

Cena bez DPH 640 964,76

	Sazba daně	Základ daně	Výše daně
DPH základní	21,00%	640 964,76	134 602,60
DPH snížená	15,00%	0,00	0,00

Cena s DPH 775 567,36 v CZK



# REKAPITULACE OBJEKTŮ STAVBY A SOUPISŮ PRACÍ

Kód: 1

Stavba: KŘPU-ÚO Most, OOP Litvínov, Vodní 871 - Výměna střešní krytiny

Místo: Teplice, Doliny

Datum:

Zadavatel: ČR KŘP Ústeckého kraje, Lidické nám.899/9, UL  
Uchazeč: ISOWELL Building s.r.o.

Projektant:

TLProjekt

Kód	Objekt, Soupis prací	Cena bez DPH [CZK]	Cena s DPH [CZK]	Typ
<b>Náklady stavby celkem</b>		<b>640 964,76</b>	<b>775 567,36</b>	
01	Výměna střešní krytiny	602 964,76	729 587,36	STA
VON	Vedlejší a ostatní náklady	38 000,00	45 980,00	VON

# KRYCÍ LIST SOUPISU

Stavba: KŘPU-ÚO Most, OOP Litvínov, Vodní 871 - Výměna střešní krytiny  
Objekt:

## 01 - Výměna střešní krytiny

KSO: 801 61  
Místo: Teplice, Doliny

CC-CZ: 122  
Datum:

Zadavatel: ČR KŘP Ústeckého kraje, Lidické nám.899/9, UL

IČ:  
DIČ:

Uchazeč: ISOWELL Building s.r.o.

IČ: 28634993  
DIČ: CZ28634993

Projektant: TLProjekt

IČ:  
DIČ:

Poznámka: Soupis prací je sestaven za využití položek Cenové soustavy ÚRS. Cenové a technické podmínky položek Cenové soustavy ÚRS, které nejsou uvedeny v soupisu prací (tzv.úvodní částí katalogů), jsou neomezeně dálekově k dispozici na [www.cs-urs.cz](http://www.cs-urs.cz). Položky, které nemají ve sloupci "Cenová soustava" uveden žádný údaj, nepochází z Cenové soustavy ÚRS.

Cena bez DPH **602 964,76**

DPH základní	Základ daně	Sazba daně	Výše daně
snížená	602 964,76	21,00%	126 622,60
	0,00	15,00%	0,00

Cena s DPH **v CZK 729 587,36**

# REKAPITULACE ČLENĚNÍ SOUPISU PRACÍ

Stavba: KŘPU-ÚO Most, OOP Litvínov, Vodní 871 - Výměna střešní krytiny  
 Objekt: **01 - Výměna střešní krytiny**

Místo: Teplice, Doliny  
 Zadavatel: ČR KŘP Ústeckého kraje, Lidické nám.899/9, UL  
 Uchazeč: ISOWELL Building s.r.o.

Datum:  
 Projektant: TLProjekt

Kód dílu - Popis

Cena celkem [CZK]

## Náklady soupisu celkem

**602 964,76**

<b>HSV - Práce a dodávky HSV</b>	<b>64 159,63</b>
3 - Svislé a kompletní konstrukce	3 290,26
4 - Vodorovné konstrukce	840,00
62 - Úprava povrchů vnějších	1 238,00
95 - Různé dokončovací konstrukce a práce pozemních staveb	21 250,52
96 - Bourání konstrukcí	37 285,60
99 - Přesun hmot	255,25
<b>PSV - Práce a dodávky PSV</b>	<b>538 805,13</b>
762 - Konstrukce tesařské	57 667,55
764 - Konstrukce klempířské	414 682,44
783 - Dokončovací práce - nátěry	21 549,84
790 - Demontáže PSV	31 645,30
7H - Hromosvod	13 260,00

## OUPIŠ

avba: KŘP  
 objekt: **01**

isto:  
 adavatel:  
 chazeč:

Č TV  
 P

## Náklady

D H

D 3

1 K 3

PP

VV

2 K 3

PP

VV

D

3 K

PP

VV

D

4 K

PP

VV

D

5 K

PP

VV

VV

6 K

PP

D

7

P

V

8

I

9

10

11

12

13

14

15

16

17

18

19

20

21

22

23

24

25

26

27

28

29

30



# SOUPIS PRACÍ

Stavba: KŘPU-ÚO Most, OOP Litvínov, Vodní 871 - Výměna střešní krytiny

Objekt: 01 - Výměna střešní krytiny

Místo: Teplice, Doliny

Datum:

Zadavatel: ČR KŘP Ústeckého kraje, Lidické nám.899/9, UL  
Uchazeč: ISOWELL Building s.r.o.

Projektant: TLProjekt

Řč	Ty p	Kód	Popis	MJ	Množství	J.cena [CZK]	Cena celkem [CZK]	Cenová soustava
----	---------	-----	-------	----	----------	-----------------	-------------------	--------------------

## Náklady soupisu celkem

602 964,76

D	HSV		Práce a dodávky HSV				64 159,63	
D	3		Svislé a kompletní konstrukce				3 290,26	
1	K	311272223	Zdivo nosné tl 250 mm z párobetonových přesných hladkých tvárníc o hmotnosti 500 kg/m <sup>3</sup>	m <sup>3</sup>	0,503	3 980,00	2 001,94	CS ÚRS 2017 02
	PP		Zdivo z párobetonových přesných tvárníc nosné z tvárníc hladkých jakékoliv pevnosti na tenké maltové lože, tloušťka zdiva 250 mm, objemová hmotnost 500 kg/m <sup>3</sup>					
	VV		"nadezdívka atiky" 6,71*0,15*2*0,25		0,503			
2	K	342272523	Příčky tl 150 mm z párobetonových přesných hladkých příčekovek objemové hmotnosti 500 kg/m <sup>3</sup>	m <sup>2</sup>	2,013	640,00	1 288,32	CS ÚRS 2017 02
	PP		Příčky z párobetonových přesných příčekovek hladkých, objemové hmotnosti 500 kg/m <sup>3</sup> na tenké maltové lože, tloušťky příčky 150 mm					
	VV		"nadezdívka atiky" 6,71*0,15*2		2,013			
D	4		Vodorovné konstrukce				840,00	
3	K	413231211	Zazdívkla zhlaví stropních trámů průřezu do 20000 mm <sup>2</sup>	kus	6,000	140,00	840,00	CS ÚRS 2017 02
	PP		Zazdívkla zhlaví stropních trámů nebo válcovaných nosníků pálenými cihlami trámů, průřezu do 20000 mm <sup>2</sup>					
	VV		"krokve" 3*2		6,000			
D	62		Úprava povrchů vnějších				1 238,00	
4	K	622322121	Vápenocementová lehčená omítka hladká jednovrstvá vnějších stěn nanášená ručně	m <sup>2</sup>	6,039	205,00	1 238,00	CS ÚRS 2017 02
	PP		Omítka vápenocementová lehčená vnějších ploch nanášená ručně jednovrstvá, tloušťky do 15 mm hladká stěn					
	VV		"nadezdívka atiky" 6,71*0,15*2*3		6,039			
D	95		Různé dokončovací konstrukce a práce pozemních staveb				21 250,52	
5	K	952902121.01	Očištění stávajícího dřevěného bednění a odstranění nerovnosti, které by mohly porušit pojistnou hydroizolaci (špičaté úlomky dřeva, hřebíky apod.)	m <sup>2</sup>	416,680	39,00	16 250,52	
	PP		Očištění stávajícího dřevěného bednění a odstranění nerovnosti, které by mohly porušit pojistnou hydroizolaci (špičaté úlomky dřeva, hřebíky apod.)					
	VV		očištění povrchu stávajícího bednění (25,30*7,20)*6,71*2 -19,47		416,680			
6	K	94-02	Příplatek na provádění prací při výměně střešních svodů (případně při provádění i jiných prací) pomocí horolezecké techniky, zdvihací plošiny, lešení apod. - konkrétní způsob si určí dodavatel	kmpl.	1,000	5 000,00	5 000,00	
	PP		Příplatek na zřízení prací v těžko přístupném prostoru (římsy, mansardy apod.) - provádění pomocí horolezecké techniky, zdvihací plošiny, lešení apod. - konkrétní způsob si určí dodavatel					
D	96		Bourání konstrukcí				37 285,60	
7	K	964061321	Uvolnění zhlaví trámů ze zdiva cihelného průřezu zhlaví do 0,03 m <sup>2</sup>	kus	6,000	250,00	1 500,00	CS ÚRS 2017 02
	PP		Uvolnění zhlaví trámů při jeho výměně pro jakoukoliv délku uložení, ze zdiva cihelného, o průřezu zhlaví do 0,03 m <sup>2</sup>					
	VV		"krokve" 3*2		6,000			
8	K	997013117	Vnitrostavební doprava sutí a vybouraných hmot pro budovy v do 24 m s použitím mechanizace	t	8,898	650,00	5 783,70	CS ÚRS 2017 02
	PP		Vnitrostavební doprava sutí a vybouraných hmot vodorovně do 50 m svisle s použitím mechanizace pro budovy a halý výšky přes 21 do 24 m					
9	K	997013501	Odvoz sutí a vybouraných hmot na skládku nebo meziskládku do 1 km se složením	t	8,898	210,00	1 868,58	CS ÚRS 2017 02
	PP		Odvoz sutí a vybouraných hmot na skládku nebo meziskládku se složením, na vzdálenost do 1 km					
10	K	997013509	Příplatek k odvozu sutí a vybouraných hmot na skládku ZKD 1 km přes 1 km	t	124,572	10,00	1 245,72	CS ÚRS 2017 02
	PP		Odvoz sutí a vybouraných hmot na skládku nebo meziskládku se složením, na vzdálenost Příplatek k ceně za každý další i započatý 1 km přes 1 km					
	VV		8,898*14 Přepočtené koeficientem množství		124,572			
11	K	997013831.01	Poplatek za uložení stavebního směsného odpadu na skládce (skládkovné)	t	0,869	1 300,00	1 129,70	
	PP		Poplatek za uložení stavebního odpadu na skládce (skládkovné) směsného					
	VV		8,898*(7,161+0,868)		0,869			
12	K	997013814.01	Poplatek za uložení stavebního odpadu z izolačních hmot na skládce (skládkovné)	t	7,161	3 500,00	25 063,50	
	PP		Poplatek za uložení stavebního odpadu na skládce (skládkovné) z izolačních materiálů					
13	K	997013811.01	Poplatek za uložení stavebního dřevěného odpadu na skládce (skládkovné)	t	0,868	800,00	694,40	
	PP		Poplatek za uložení stavebního odpadu na skládce (skládkovné) dřevěného					
D	99		Přesun hmot				255,25	
14	K	998011003	Přesun hmot pro budovy zděné v do 24 m	t	1,021	250,00	255,25	CS ÚRS 2017 02
	PP		Přesun hmot pro budovy občanské výstavby, bydlení, výrobu a služby s nosnou svislou konstrukcí zděnou z cihel, tvárníc nebo kamene vodorovná dopravní vzdálenost do 100 m pro budovy výšky přes 12 do 24 m					
D	PSV		Práce a dodávky PSV				538 805,13	
D	762		Konstrukce tesařské				57 667,55	
15	K	762332921	Doplňení části střešní vazby z hranolů průřezové plochy do 120 cm <sup>2</sup> včetně materiálu	m	7,200	210,00	1 512,00	CS ÚRS 2017 02

PČ	Ty D	Kód	Popis	MJ	Množství	J.cena [CZK]	Cena celkem [CZK]	Cenová soustava
	PP		Vázané konstrukce krovů doplnění částí střešní vazby z hranolů, nebo hranolků (materiál v ceně), průřezové plochy do 120 cm <sup>2</sup>					
	VV		*výměry u krovů-pro přichycení hřebene 0,40*18		7,200			
16	K	762343913	Zabednění otvorů ve střeše prkny tl do 32mm plochy jednotlivé do 8 m <sup>2</sup>	m <sup>2</sup>	19,470	371,00	7 223,37	CS ÚRS 2017 02
	PP		Bednění a latování střež zabednění jednotlivých otvorů ve střeše prkny tl. do 32 mm (materiál v ceně), otvoru plochy jednotlivé přes 4 do 8 m <sup>2</sup>					
	VV		3,50*3,30		11,550			
	VV		3,60*2,20		7,920			
	VV		Součet		19,470			
17	K	762335131	Montáž krovů rovnoběžných s okapem z hraněného řeziva průřezové plochy do 120 cm <sup>2</sup> na beton	m	10,600	50,00	530,00	CS ÚRS 2017 02
	PP		Montáž vázaných konstrukcí krovů krovů rovnoběžných s okapem (vlašských) z řeziva hraněného na betonový podklad, průřezové plochy do 120 cm <sup>2</sup>					
	VV		*krokve 10/12cm 3,50*2*3,60*1		10,600			
18	K	762342214	Montáž latování na střeších jednoduchých sklonu do 60° osové vzdálenosti do 360 mm	m <sup>2</sup>	436,150	33,00	14 392,95	CS ÚRS 2017 02
	PP		Bednění a latování montáž latování střež jednoduchých sklonu do 60 st. při osové vzdálenosti latí přes 150 do 360 mm					
	VV		*latě 5/3cm (25,30+7,20)*6,71*2		436,150			
19	K	762342441	Montáž lišt trojúhelníkových nebo kontralatí na střeších sklonu do 60°	m	577,060	12,00	6 924,72	CS ÚRS 2017 02
	PP		Bednění a latování montáž lišt trojúhelníkových nebo kontralatí					
	VV		*kontralate 6/4cm 6,71*2*43		577,060			
20	K	762395000	Spojovací prostředky pro montáž krovu, bednění, latování, světlíky, klíny	m <sup>3</sup>	3,475	800,00	2 780,00	CS ÚRS 2017 02
	PP		Spojovací prostředky krovů, bednění a latování, nadstřešních konstrukcí svory, prkna, hřebíky, pásová ocel, vruty					
	VV		*krokve 10/12cm 10,60*0,10*0,12		0,127			
	VV		*latě 5/3cm 436,15/0,35*1,05*0,05*0,03		1,963			
	VV		*kontralate 6/4cm 577,06*0,06*0,04		1,385			
	VV		Součet		3,475			
21	M	605120010	Řezivo jehličnaté hranol jakost I do 120 cm <sup>2</sup>	m <sup>3</sup>	0,140	6 500,00	910,00	CS ÚRS 2017 02
	PP		řezivo jehličnaté hranol jakost I do 120 cm <sup>2</sup>					
	VV		0,127*1,10		0,140			
22	M	605141010	Řezivo jehličnaté lat jakost I 10 - 25 cm <sup>2</sup>	m <sup>3</sup>	3,683	5 429,00	19 995,01	CS ÚRS 2017 02
	PP		řezivo jehličnaté lat jakost I 10 - 25 cm <sup>2</sup>					
	VV		3,348*1,10		3,683			
23	K	998762103	Přesun hmot tonážní pro kce tesařské v objektech v do 24 m	t	2,615	1 300,00	3 399,50	CS ÚRS 2017 02
	PP		Přesun hmot pro konstrukce tesařské stanovený z hmotnosti přesunovaného materiálu vodorovná dopravní vzdálenost do 50 m v objektech výšky přes 12 do 24 m					
	D	764	Konstrukce klempířské				414 682,44	
24	K	764-01	Střešní krytina velkoformátová ocelová (imitace střešních tašek) z pozinkovaného plechu tl.0,5mm s povrchovou úpravou Polyestersat 25 (včetně spodního těsnění u okapu) (dodávka+montáž)	m <sup>2</sup>	436,150	386,30	168 484,75	
	VV		(25,30+7,20)*6,71*2		436,150			
25	K	764-02	Oplechování okapu (dodávka+montáž)	m	78,400	188,30	14 762,72	
	VV		ukončení střešní krytiny		78,400			
	VV		39,20*2		78,400			
26	K	764-03	Oplechování hřebenu, vč.hřebenové latě a větracího pásu (dodávka+montáž)	m	32,500	564,70	18 352,75	
	VV		25,30+7,20		32,500			
27	K	764-04	Větrací mřížka okapová (dodávka+montáž)	m	78,400	62,50	4 900,00	
	VV		39,20*2		78,400			
28	K	764-05	Sněhové zábrany obloukové (dodávka+montáž)	ks	160,000	96,10	15 376,00	
29	K	764-06	Plechová odvětrávací taška (dodávka+montáž)	ks	66,000	289,10	19 080,60	
30	K	764-07a	Odvětrávací komínky na krytinu pro odvětrání kanalizace, vč.propojení potrubí, vč.utěsnění u difúzní folie (dodávka+montáž)	ks	5,000	1 537,00	7 685,00	
31	K	764-07b	Odvětrávací komínky pro odvětrání podstřešního prostoru (dodávka+montáž)	ks	36,000	1 390,00	50 040,00	
32	K	764-07c	Trubka plechová pro odvětrání podstřešního prostoru, průměr 100mm, dl.200mm, vč.prostupové manžety (dodávka+montáž)	ks	36,000	449,60	16 185,60	
33	K	764-08	Anténní prostupy na krytinu (dodávka+montáž)	ks	2,000	1 313,10	2 626,20	
34	K	764214609	Oplechování horních ploch a atik bez rohů z Pz s povrch úpravou mechanicky kotvené rš 800 mm	m	13,420	375,00	5 032,50	CS ÚRS 2017 02
	PP		Oplechování horních ploch zdí a nadezdívek (atik) z pozinkovaného plechu s povrchovou úpravou mechanicky kotvené rš 800 mm					
	VV		6,71*2		13,420			
35	K	764214611	Oplechování horních ploch a atik bez rohů z Pz s povrch úpravou mechanicky kotvené rš přes 800mm	m <sup>2</sup>	14,762	208,70	3 080,83	CS ÚRS 2017 02
	PP		Oplechování horních ploch zdí a nadezdívek (atik) z pozinkovaného plechu s povrchovou úpravou mechanicky kotvené přes rš 800 mm					
	VV		6,71*2*1,10		14,762			
36	K	764215646	Příplatek za zvýšenou pracnost při oplechování rohů nadezdívek(atik)z Pz s povrch úprav rš přes400mm	kus	2,000	140,00	280,00	CS ÚRS 2017 02
	PP		Oplechování horních ploch zdí a nadezdívek (atik) z pozinkovaného plechu s povrchovou úpravou Příplatek k cenám za zvýšenou pracnost při provedení rohu nebo koutu přes rš 400 mm					
37	K	764212662	Oplechování rovné okapové hrany z Pz s povrchovou úpravou rš 200 mm	m	65,800	131,00	8 619,80	CS ÚRS 2017 02
	PP		Oplechování střešních prvků z pozinkovaného plechu s povrchovou úpravou okapu okapovým plechem střechy rovné rš 200 mm					
	VV		*u difúzní folie 32,90*2		65,800			
38	K	764315625	Lemování trub, konzol, držáků z Pz s povrch úpravou střež s krytinou skládanou D do 300 mm	kus	1,000	450,00	450,00	CS ÚRS 2017 02
	PP		Lemování trub, konzol, držáků a ostatních kusových prvků z pozinkovaného plechu s povrchovou úpravou střež s krytinou skládanou mimo prejzovou nebo z plechu, průměr přes 200 do 300 mm					
	VV		*odtah VZT 1		1,000			
39	K	764203152	Montáž střešního výlezu pro krytinu skládanou nebo plechovou	kus	1,000	1 450,00	1 450,00	CS ÚRS 2017 02
	PP		Montáž oplechování střešních prvků střešního výlezu střechy s krytinou skládanou nebo plechovou					
40	M	5534184	výlez na střechu vhodný pro umístění na střeše se sklonem 12°	kus	1,000	2 561,20	2 561,20	
41	K	765193001	Montáž kontaktní difúzní folie	m <sup>2</sup>	436,150	20,00	8 723,00	CS ÚRS 2017 02
	PP		Montáž kontaktní difúzní folie					
	VV		(25,30+7,20)*6,71*2		436,150			
42	M	628663801	kontaktní difúzní folie	m <sup>2</sup>	501,573	20,50	10 282,25	
	VV		436,15*1,15		501,573			
43	K	764541305	Žlab podokapný půlkruhový z TiZn lesklého plechu rš 330 mm	m	65,800	417,60	27 478,08	CS ÚRS 2017 02

Č. P	Typ	Kód	Popis	MJ	Množství	J.cena [CZK]	Cena celkem [CZK]	Penová soustava
	PP		Žlab podokapní z titanínkového lesklého válcovaného plechu včetně háků a čel půlkruhový řs 330 mm					
	VV		32,90*2		65,800			
44	K	764541346	Kotlík oválný (trychtýřový) pro podokapní žlaby z TiZn lesklého plechu 330/100 mm	kus	4,000	238,00	952,00	CS ÚRS 2017 02
	PP		Žlab podokapní z titanínkového lesklého válcovaného plechu včetně háků a čel kotlík oválný (trychtýřový), řs žlabu/průměr svodu 330/100 mm					
45	K	764548323	Svody kruhové včetně objímek, kolen, odsoků z TiZn lesklého plechu průměru 100 mm	m	48,000	307,90	14 779,20	CS ÚRS 2017 02
	PP		Svod z titanínkového lesklého válcovaného plechu včetně objímek, kolen a odsoků kruhových, průměru 100 mm					
	VV		12,00*4		48,000			
46	K	998764103	Přesun hmot tonážní pro konstrukce klempířské v objektech v do 24 m	t	4,051	3 332,50	13 499,96	CS ÚRS 2017 02
	PP		Přesun hmot pro konstrukce klempířské stanovený z hmotnosti přesunovaného materiálu vodorovná dopravní vzdálenost do 50 m v objektech výšky přes 12 do 24 m					
D	783		Dokončovací práce - nátěry				21 549,84	
47	K	783213111	Napouštěcí jednonásobný syntetický fungicidní nátěr tesářských konstrukcí zabudovaných do konstrukce	m2	795,197	27,10	21 549,84	CS ÚRS 2017 02
	PP		Napouštěcí nátěr tesářských konstrukcí zabudovaných do konstrukce proti dřevokazným houbám, hmyzu a ptišním jednonásobný syntetický nové konstrukce					
	VV		"výměny 8/12cm" 7,20*(0,08+0,12)*2		2,880			
	VV		"prkna tl.28mm" 19,47/0,15*(0,15+0,028)*2		46,209			
	VV		"krokve 10/12cm" 10,60*(0,10+0,12)*2		4,664			
	VV		"latě 5/3cm" 436,15/0,35*1,05*(0,05+0,03)*2		209,352			
	VV		"kontralatě 6/4cm" 577,06*(0,06+0,04)*2		115,412			
	VV		stávající konstrukce					
	VV		"bednění (shora)" (25,30+7,20)*6,71*2 -19,47		416,680			
	VV		Součet		795,197			
D	790		Demontáže PSV				31 645,30	
48	K	712400832	Odstranění povlakové krytiny střech do 30' dvouvrstvé	m2	447,557	30,00	13 426,71	CS ÚRS 2017 02
	PP		Odstranění ze střech šikmých přes 10 st. do 30 st. krytiny povlakové dvouvrstvé					
	VV		32,90*6,71*2		441,518			
	VV		6,71*2*0,15*3		6,039			
	VV		Součet		447,557			
49	K	712400834	Příplatek k odstranění povlakové krytiny střech do 30' ZKD vrstvou	m2	447,557	5,00	2 237,79	CS ÚRS 2017 02
	PP		Odstranění ze střech šikmých přes 10 st. do 30 st. krytiny povlakové Příplatek k ceně - 0832 za každou další vrstvou					
50	K	712400845	Demontáž ventilační hlavice na ploché střeše sklonu do 30'	kus	5,000	50,00	250,00	CS ÚRS 2017 02
	PP		Odstranění ze střech šikmých přes 10 st. do 30 st. doplňků ventilační hlavice					
51	K	762341931	Vyřezání části bednění střech z prken tl do 32 mm plochy jednotlivé do 1 m2	m	14,400	85,00	1 224,00	CS ÚRS 2017 02
	PP		Bednění a latování střech vyřezání jednotlivých otvorů bez rozzebrání krytiny v bednění z prken tl. do 32 mm, otvoru plochy jednotlivé do 1 m2					
	VV		"pro odvětrání hřebene" 7,20*2		14,400			
52	K	762341932	Vyřezání části bednění střech z prken tl do 32 mm plochy jednotlivé do 4 m2	m	50,600	80,00	4 048,00	CS ÚRS 2017 02
	PP		Bednění a latování střech vyřezání jednotlivých otvorů bez rozzebrání krytiny v bednění z prken tl. do 32 mm, otvoru plochy jednotlivé přes 1 do 4 m2					
	VV		"pro odvětrání hřebene" 25,30*2		50,600			
53	K	762341933	Vyřezání části bednění střech z prken tl do 32 mm plochy jednotlivé přes 4 m2	m	25,200	80,00	2 016,00	CS ÚRS 2017 02
	PP		Bednění a latování střech vyřezání jednotlivých otvorů bez rozzebrání krytiny v bednění z prken tl. do 32 mm, otvoru plochy jednotlivé přes 4 m2					
	VV		(3,50+3,30)*2		13,600			
	VV		(3,60+2,20)*2		11,600			
	VV		Součet		25,200			
54	K	762335831	Demontáž krokví rovnoběžných s okapem průřezové plochy do 120 cm2 na betonový podklad	m	10,600	20,00	212,00	CS ÚRS 2017 02
	PP		Demontáž vázaných konstrukcí krokví sklonu do 60 st. krokví rovnoběžných s okapem (vlastních) na betonový podklad, průřezové plochy do 120 cm2					
	VV		3,50*2+3,60*1		10,600			
55	K	764002811	Demontáž okapového plechu do suti v krytině povlakové	m	78,400	20,00	1 568,00	CS ÚRS 2017 02
	PP		Demontáž klempířských konstrukcí okapového plechu do suti, v krytině povlakové					
	VV		39,20*2		78,400			
56	K	764002821	Demontáž střešního výlezu do suti	kus	1,000	200,00	200,00	CS ÚRS 2017 02
	PP		Demontáž klempířských konstrukcí střešního výlezu do suti					
57	K	764002841	Demontáž oplechování horních ploch zdí a nadezdívek do suti	m	26,840	35,00	939,40	CS ÚRS 2017 02
	PP		Demontáž klempířských konstrukcí oplechování horních ploch zdí a nadezdívek do suti					
	VV		6,71*2*2		26,840			
58	K	764002871	Demontáž lemování zdí do suti	m	40,260	40,00	1 610,40	CS ÚRS 2017 02
	PP		Demontáž klempířských konstrukcí lemování zdí do suti					
	VV		6,71*2*3		40,260			
59	K	764003801	Demontáž lemování trub, konzol, držáků, ventilačních nástavců a jiných kusových prvků do suti	kus	2,000	85,00	170,00	CS ÚRS 2017 02
	PP		Demontáž klempířských konstrukcí lemování trub, konzol, držáků, ventilačních nástavců a ostatních kusových prvků do suti					
60	K	764004801	Demontáž podokapního žlabu do suti	m	65,800	35,00	2 303,00	CS ÚRS 2017 02
	PP		Demontáž klempířských konstrukcí žlabu podokapního do suti					
	VV		32,90*2		65,800			
61	K	764004861	Demontáž svodu do suti	m	48,000	30,00	1 440,00	CS ÚRS 2017 02
	PP		Demontáž klempířských konstrukcí svodu do suti					
	VV		12,00*4		48,000			
D	7H		Hromosvod				13 260,00	
62	K	7H-01	Hromosvod vodorovný na střeše - demontáž stávajícího lana vč.držáků, nové lano vč.držáků (patek), vč.revize kvalifikovanou osobou	m	60,000	221,00	13 260,00	
	PP		Hromosvod vodorovný na střeše - demontáž stávajícího lana vč.držáků, nové lano vč.držáků (patek), vč.revize kvalifikovanou osobou					

# KRYCÍ LIST SOUPISU

Stavba:  
KŘPU-ÚO Most, OOP Litvínov, Vodní 871 - Výměna střešní krytiny  
Objekt:

## VON - Vedlejší a ostatní náklady

KSO:  
Místo: Teplice, Doliny

CC-CZ:  
Datum: 00.01.1900

Zadavatel:  
ČR KŘP Ústeckého kraje, Lidické nám.899/9, UL

IČ:  
DIČ:

Uchazeč:  
ISOWELL Building s.r.o.

IČ: 28634993  
DIČ: CZ28634993

Projektant:  
TLProjekt

IČ:  
DIČ:

Poznámka:  
Soupis prací je sestaven za využití položek Cenové soustavy ÚRS. Cenové a technické podmínky položek Cenové soustavy ÚRS, které nejsou uvedeny v soupisu prací (tzv.úvodní částí katalogů), jsou neomezeně dálkově k dispozici na [www.cs-urs.cz](http://www.cs-urs.cz). Položky, které nemají ve sloupci "Cenová soustava" uveden žádný údaj, nepochází z Cenové soustavy ÚRS.

---

<b>Cena bez DPH</b>				<b>38 000,00</b>
---------------------	--	--	--	------------------

---

	Základ daně	Sazba daně	Výše daně
DPH základní	38 000,00	21,00%	7 980,00
DPH snížená	0,00	15,00%	0,00

---

<b>Cena s DPH</b>	<b>v CZK</b>	<b>45 980,00</b>
-------------------	--------------	------------------

---

# REKAPITULACE ČLENĚNÍ SOUPISU PRACÍ

Stavba: KŘPU-ÚO Most, OOP Litvínov, Vodní 871 - Výměna střešní krytiny

Objekt: **VON - Vedlejší a ostatní náklady**

Místo: Teplice, Doliny

Datum: 00.01.1900

Zadavatel: ČR KŘP Ústeckého kraje, Lidické nám.899/9, UL

Projektant: TLProjekt

Uchazeč: ISOWELL Building s.r.o.

Kód dílu - Popis

Cena celkem [CZK]

## Náklady soupisu celkem

**38 000,00**

VRN - Vedlejší rozpočtové náklady

**38 000,00**

002 - Zařízení staveniště + zábor + koordinátor BOZP

**38 000,00**

# SOUPIS PRACÍ

Závazek: KŘPU-ÚO Most, OOP Litvínov, Vodní 871 - Výměna střešní krytiny

Objekt: VON - Vedlejší a ostatní náklady

Místo: Teplice, Doliny

Datum:

Zadavatel: ČR KŘP Ústeckého kraje, Lidické nám.899/9, UL  
Úchazeč: ISOWELL Building s.r.o.

Projektant: TLProjekt

řČ	Typ	Kód	Popis	MJ	Množství	J.cena [CZK]	Cena celkem [CZK]	Cenová soustava
<b>Náklady soupisu celkem</b>							<b>38 000,00</b>	
D	VRN		Vedlejší rozpočtové náklady				38 000,00	
D	O02		Zařízení staveniště				38 000,00	
1	K	100004	Zařízení staveniště+zábor+koordinátor BOZP	kpl	1,000	38 000,00	38 000,00	