

S M L O U V A O D Í L O

o provedení stavebních prací ve smyslu ustanovení § 2586 a násl. zák. č. 89/2012 Sb., občanského zákoníku, dále jen „smlouva“, popř. „SOD“

Most ev. č. 603-056 za obcí Košín

číslo smlouvy zhotovitele: SOD00200152

číslo smlouvy objednatele: 6/VZ/2018

1. Smluvní strany

- 1.1. Objednatel (stavebník): **Správa a údržba silnic Jihočeského kraje**
příspěvková organizace
Sídlo: **Nemanická 2133/10, 370 10 České Budějovice**
Zastoupený: **Ing. Jan Štícha – ředitel organizace**
tel: 387 021 010 e-mail: sekretariat@susjk.cz
IČO: 70971641 DIČ: CZ70971641

Správa a údržba silnic
Jihočeského kraje
České Budějovice

Došlo: 11-06-2018

Č.j.: 9199/2018
Přiděleno:
Počet listů/ příloh: 2/4.omb.

Objednatel je právnickou osobou zapsanou v obchodním rejstříku u Krajského soudu v Českých Budějovicích, oddíl Pr, vložka 173, datum zápisu 1. 7. 2002.

Bankovní spojení: [REDACTED]

Zástupce ve věcech smluvních: Ing. Jan Štícha tel.: 387 021 010

Zástupce ve věcech technických: [REDACTED] tel.: [REDACTED]

Technický dozor stavebníka (dále TDS): [REDACTED] tel.: [REDACTED]

Koordinační bezpečnosti práce: [REDACTED] tel.: [REDACTED]

(dále jen objednatel)

- 1.2. Zhotovitel: **OHL ŽS, a.s.**
Sídlo: **Burešova 938/17, Veveří, 602 00 Brno**
Zastoupený: [REDACTED] **specialista marketingu, na základě Pověření**
tel.: +420 541 571 111 e-mail: [REDACTED]
IČO: 463 42 796 DIČ: CZ46342796

Zhotovitel je právnickou osobou zapsanou v obchodním rejstříku vedeném Krajským soudem v Brně, oddíl B, vložka 695, datum zápisu 1. 4. 1992.

Bankovní spojení: [REDACTED]

Zástupce ve věcech smluvních: [REDACTED]n, specialista marketingu, tel.: [REDACTED]
[REDACTED], ředitel divize Dopravní stavby tel.: [REDACTED]

Zástupce ve věcech technických: [REDACTED] tel.: [REDACTED]

Odpovědný stavbyvedoucí: [REDACTED] tel.: [REDACTED]

(dále jen zhotovitel)

Strany prohlašují, že osoby podepisující tuto smlouvu jsou k tomuto úkonu oprávněny.



EVROPSKÁ UNIE
Evropský fond pro regionální rozvoj
Integrovaný regionální operační program



MINISTERSTVO
PRO MÍSTNÍ
ROZVOJ ČR

2. Předmět plnění dle této smlouvy je provedení stavby:

„Most ev. č. 603-056 za obcí Košín“

- 2.1. Zhotovitel se zavazuje na základě podmínek této smlouvy o dílo (dále SoD) provést a objednatel převzít předmět smlouvy bez vad a nedodělků v době předání a uhradit cenu podle této smlouvy a podle podmínek dohodnutých v této smlouvě.
Místem plnění je most ev. č. 603-056 za obcí Košín na silnici II/603 v km 23,499, okres Tábor.
- 2.2. Rozsah a podmínky provádění díla jsou dány zadávací dokumentací č. 6/VZ/2018, dále projektovou dokumentací stavby „Most ev. č. 603-056 za obcí Košín“, vypracovanou projekční kanceláří **Novák & Partner, s.r.o.**, Perucká 5, 120 00 Praha 2 a **oceněným soupisem prací** z nabídky zhotovitele, který je nedílnou součástí této SoD.
- 2.3. Zhotovitel přebírá závazek k provedení prací za úhradu nad rámec PD a zadávacích podmínek výběrového řízení, které bude nutno realizovat na podkladě oprávněných rozhodnutí příslušných orgánů při stavebním řízení nebo při závěrečné kontrolní prohlídce nebo budou vyvolány potřebami stavby vedle prací, které budou kvalifikovány jako drobné vady a nedodělky.
- 2.4. Zhotovitel se zavazuje, že dílo bude provedeno podle skladby požadované objednatelem, včetně zakresu skutečného provedení, a bude odpovídat platným českým zákonům, českým, evropským a mezinárodním normám a platným TP a TKP, a dalším předpisům uvedeným v systému jakosti MD ČR v aktuálním znění souvisejícím s pozemními komunikacemi, jejich příslušenstvím a součástmi, a dále pak obecně závazným a doporučeným předpisům a metodikám. Je-li v zadávací dokumentaci definován konkrétní výrobek (nebo technologie), má se za to, že je tím definován minimální požadovaný standard a v nabídce může být nahrazen i výrobkem nebo technologií srovnatelnou.
- 2.5. Zhotovitel dále prohlašuje, že k provedení díla má potřebné oprávnění k podnikání a práce provede osobami odborně způsobilými.
- 2.6. Zhotovitel je oprávněn provést dílo i prostřednictvím poddodavatelů odsouhlasených objednatelem. V takovém případě nese odpovědnost za splnění smlouvy a odpovídá za vady díla, jako by je prováděl sám.
- 2.7. Zhotovitel se zavazuje při realizaci díla využít výhradně poddodavatele, jejichž soupis předal objednateli. Výměna kteréhokoliv ze poddodavatelů během realizace díla je možná pouze s předchozím písemným souhlasem zástupce objednatele. Za důvod k odepření souhlasu se však požaduje, pokud má jít o výměnu poddodavatele, pomocí kterého zhotovitel prokazoval v zadávacím řízení kvalifikaci a zhotovitel neprokáže způsobem stanoveným pro prokázání kvalifikace v zadávacím řízení, že nový poddodavatel splňuje kvalifikaci minimálně v rozsahu, v němž ji v zadávacím řízení prokázal původní poddodavatel. Objednatel je rovněž oprávněn odeprít souhlas s výměnou poddodavatele tehdy, pokud navrhovaný nový poddodavatel podal v zadávacím řízení na stejnou zakázku vlastní nabídku nebo byl poddodavatelem jiného účastníka v tomto zadávacím řízení.

3. Termín plnění

3.1. Zahájení prací: **v den předání staveniště (předpoklad květen 2018)**

Zhotovitel je povinen převzít staveniště nejpozději do 5-ti kal. dnů po vyzvání objednatelem.

Dokončení prací a předání stavby: **140 kal. dnů ode dne předání staveniště včetně**

Zhotovitel kompletně dokončí a předá dílo: do 30 kal. dnů ode dne předání stavby (viz bod SoD 3.6.)

3.2. Objednatel se zavazuje předat zhotoviteli staveniště protokolárně prosto práv třetích osob včetně



EVROPSKÁ UNIE
Evropský fond pro regionální rozvoj
Integrovaný regionální operační program



MINISTERSTVO
PRO MÍSTNÍ
ROZVOJ ČR

všech podkladů pro provedení díla. Na výzvu objednatele je zhotovitel povinen poskytnout potřebnou součinnost a staveniště převzít.

- 3.3. Změna termínů dokončení stavby bude provedena v těchto případech:
- objednatel přeruší stavební práce z důvodů na jeho straně
 - změna rozsahu prací nebo realizace víceprací
- 3.4. Stanovení nového termínu dokončení výstavby se uskuteční posunutím o počet dnů:
- na které byla stavba přerušena z důvodů na straně objednatele
 - odpovídající rozsahu požadovaných prací nad rámec původní nabídky
- 3.5. V případě, že zhotovitel neprovede stavbu řádně a včas v souladu s touto smlouvou, je povinen o tom informovat objednatele nejpozději 14 kalendářních dní přede dnem předáním stavby podle tohoto odstavce a současně mu oznámit termín, kdy bude stavba předána.
- 3.6. Dílo bude kompletně dokončeno do 30 kalendářních dnů ode dne následujícího po předání stavby. Předáním díla se rozumí předání všech podkladů, průzkumů a dokladů o zkouškách prováděných po uvedení díla do provozu potřebných k závěrečné kontrolní prohlídce a finančnímu vypořádání obou smluvních partnerů, včetně 4 ks dokumentace skutečného provedení a geodetického zaměření stavby jak ve fyzické, tak v digitální podobě, pokud neměl zhotovitel povinnost odevzdat je současně s dokončením a předáním stavby a oddělovací geometrický plán v počtu 15 ks. Geometrický plán bude projednán před odsouhlasením příslušným katastrálním úřadem s investičním technikem ředitelství SÚS JČK.

4. Cena díla

- 4.1. Smluvní strany uzavřely dohodu o ceně - o způsobu smlouvené ceny podle ust. § 2 odst. 2 zákona č. 526/1990 Sb., o cenách, v pl. znění.

Za celé dílo podle této smlouvy se sjednává nejvýše přípustná cena takto:

Smluvní cena díla bez DPH	14 031 688,33 Kč
DPH 21%	2 946 654,55 Kč

Smluvní cena díla včetně DPH **16 978 342,88 Kč**

slovy: šestnáct milionů, devět set sedmdesát osm tisíc, tři sta čtyřicet dvě koruny české a 88/100 koruny včetně DPH.

Skutečná cena díla bude fakturována na základě odsouhlasení měrných jednotek s jednotkovými cenami položkového výkazu, zástupci smluvních stran ve věcech technických /případně výkazu výměr či jiného ukazatele/.

Objednatel z důvodu § 92a, zákona č. 235/2004 Sb., o dani z přidané hodnoty prohlašuje, že plnění, které je předmětem této smlouvy, nebude použito pro jeho ekonomickou činnost.

- 4.2. Cena díla je stanovena na základě cenové nabídky zhotovitele, která tvoří nedílnou součást této smlouvy a obsahuje veškeré náklady a zisk zhotovitele nezbytné k realizaci díla v cenové úrovni k datu předání díla. Jednotkové ceny jsou uvedeny a sjednány bez daně z přidané hodnoty a jsou pevné po celou dobu realizace díla.
- 4.3. Cena díla se sjednává pro danou dobu plnění jako cena nejvýše přípustná se započtením veškerých nákladů, rizik, zisku a finančních vlivů (např. inflace).
- 4.4. Objednatel připouští následující případy, kdy je možno změnit výši nabídkové ceny:
- a) bude-li objednatel požadovat provedení jiných prací než těch, které jsou uvedeny v zadávací dokumentaci a jejichž rozsah mu nebyl při vypisování soutěže znám, a které zhotovitel nezavinil ani nemohl předvídat, nebo pokud objednatel vyloučí některé práce nebo dodávky z předmětu plnění,



EVROPSKÁ UNIE
Evropský fond pro regionální rozvoj
Integrovaný regionální operační program



MINISTERSTVO
PRO MÍSTNÍ
ROZVOJ ČR

- b) budou-li při realizaci zjištěny skutečnosti odlišné od projektové dokumentace předané objednatelem (neodpovídající geologické údaje apod.),
 - c) změní-li se sazby DPH.
- 4.5. Způsob sjednání změny ceny
- a) Nastane-li některá z podmínek, za kterých je možná změna sjednané ceny, je zhotovitel povinen provést výpočet změny nabídkové ceny a předložit jej objednateli k odsouhlasení.
 - b) Zhotoviteli vzniká právo na zvýšení sjednané ceny teprve v případě, že změna bude odsouhlasena objednatelem.
 - c) Objednateli vzniká právo na snížení sjednané ceny teprve v případě, že změna bude odsouhlasena zhotovitelem.
 - d) Zhotoviteli zaniká jakýkoliv nárok na zvýšení sjednané ceny, jestliže neoznámí, prostřednictvím technického dozoru, nutnost jejího překročení a výši požadovaného zvýšení ceny bez zbytečného odkladu poté, kdy se ukázalo, že je zvýšení ceny nevyhnutelné. Toto oznámení však nezakládá právo zhotovitele na zvýšení sjednané ceny. Zvýšení sjednané ceny je možné pouze za podmínek daných tímto smluvním ujednáním.
 - e) Cenu podle čl. 4, odst. 4.1 této smlouvy je možné zvýšit pouze v případě provedení prací nad rámec množství nebo kvality uvedené v předané projektové dokumentaci stavby a v příloze č. 1 této smlouvy, a to ve výši a za podmínek stanovených v zákoně o veřejných zakázkách.
- 4.6. Vícepráce a méněpráce a způsob jejich prokazování
- a) Vyskytnou-li se při provádění díla vícepráce nebo méněpráce, je zhotovitel povinen provést jejich přesný soupis včetně jejich ocenění a tento soupis (Změnový list s pořadovým číslem změny) předložit technickému doзору a objednateli k odsouhlasení; v případě víceprací před jejich provedením.
 - b) Vícepráce budou oceněny takto: na základě písemného soupisu víceprací, odsouhlaseného technickým dozorem a oběma smluvními stranami, doplní zhotovitel prioritně jednotkové ceny položek podle smluvního rozpočtu; pokud v nich práce a dodávky tvořící vícepráce nebudou obsaženy, použije zhotovitel položky podle již v rozpočtu použité cenové soustavy s aktuální cenovou úrovní; pokud se položka změny v rozpočtu stavebních prací nenachází ve smluvním rozpočtu a není možné použít položku z již v rozpočtu použité cenové soustavy nejbližší podobnou, bude použita individuální kalkulace ceny a její výpočet bude věcně a technicky zdůvodněn.
 - c) Méněpráce budou oceněny takto: do písemného soupisu méněprací, odsouhlaseného technickým dozorem a oběma smluvními stranami, doplní zhotovitel skutečné množství měrných jednotek s jednotkovými cenami podle položkového výkazu výměr z předložené nabídky a stanoví tak skutečný rozsah a cenu provedených prací.
- 4.7. Objednatel je povinen vyjádřit se k návrhu zhotovitele nejpozději do 5-ti dnů ode dne předložení návrhu zhotovitele.

5. Platební podmínky

- 5.1. Fakturace bude prováděna 1x měsíčně na základě skutečně provedených a převzatých prací, jejichž soupis bude tvořit přílohu faktury. **Zhotovitel je povinen označit každou fakturu registračním číslem projektu CZ.06.1.42/0.0/0.0/17_082/0007468, ze kterého je dílo spolufinancováno.** Dále nejpozději při předání stavby předá zhotovitel objednateli **soubor čerpání jednotlivých položek rozpočtu** v konkrétních fakturačních obdobích **elektronicky** formou výstupu z rozpočtového SW ve formátech *.xls, *.pdf a *.xml-xc4. Alternativně, v případě nekompatibility výstupu zhotovitele s požadovaným formátem, se zhotovitel zavazuje vyplnit údaje o čerpání položek jednotlivých faktur dle skutečnosti do souboru vygenerovaného orgánem poskytovatele dotace (EXCEL).
- 5.2. Pozastávka bude činit u každé faktury 5 % z fakturované částky včetně DPH. Celá pozastávka bude pak uvolněna na základě písemné žádosti zhotovitele po převzetí díla jako celku a odstranění příp.



EVROPSKÁ UNIE
Evropský fond pro regionální rozvoj
Integrovaný regionální operační program



MINISTERSTVO
PRO MÍSTNÍ
ROZVOJ ČR

drobných vad a nedodělků zjištěných nejpozději při závěrečné kontrolní prohlídce, a to do 15 kalendářních dnů. Zhotovitel má možnost nahradit uvedené zádržné bankovní zárukou.

- 5.3. Lhůta splatnosti faktur činí 30 kalendářních dnů ode dne jejich doručení objednateli. Platby budou probíhat výhradně v Kč a rovněž veškeré cenové údaje budou v této měně. Konečná faktura musí obsahovat soupis všech faktur vystavených od zahájení stavby.
- 5.4. Faktura bude vystavena v souladu s přísl. ustanoveními zákona č. 235/2004 Sb., v platném znění do 3 dnů po převzetí prací. Nebude-li obsahovat obvyklé a podstatné náležitosti, je objednatel oprávněn vrátit ji zhotoviteli k doplnění. V takovém případě přestává běžet původní lhůta splatnosti a nová lhůta započne běžet doručením opravené faktury objednateli.

6. Provádění díla

- 6.1. Zhotovitel prohlašuje, že se důkladně seznámil s projektovou dokumentací pro provádění stavby a že bude při přípravě i při provádění prací postupovat dle ní.
- 6.2. Zhotovitel je povinen provést dílo na svůj náklad a nebezpečí a je oprávněn provést je ještě před stanovenou dobou.
- 6.3. Zhotovitel je povinen seznámit se po převzetí staveniště s rozmístěním a trasou podzemních vedení na staveništi dle PD a tyto buď vhodným způsobem přeložit nebo chránit, aby v průběhu provádění díla nedošlo k jejich poškození.
- 6.4. Zhotovitel je povinen staveniště zabezpečit proti vstupu nepovolaných osob a zajistit dodržování všech předpisů v oblasti bezpečnosti práce a požární ochrany i v případě mimořádných událostí.
- 6.5. Vzhledem ke spolufinancování stavby z fondu EU (IROP) je zhotovitel povinen během provádění stavby dodržet **povinné náležitosti publicity (informační tabule, pamětní deska)**, které stanoví Metodický pokyn pro publicitu a komunikaci Evropských strukturálních a investičních fondů v programovém období 2014-2020, k čemuž objednatel poskytne všechny potřebné informace nejpozději při předání staveniště.
- 6.6. Při předání staveniště bude vybranému zhotoviteli zároveň předáno pravomocné stavební povolení na předmětnou stavbu a 2 paré předmětné projektové dokumentace. Náklady spojené se zařízením a následnou likvidací staveniště nese zhotovitel včetně úklidu a uvedení do původního stavu prostor, jejichž úpravy nejsou součástí předmětu plnění této zakázky, ale budou stavbou dotčeny.
- 6.7. Zařízení staveniště bude vyklizeno nejpozději do 5 kalendářních dnů od předání a převzetí stavby (datum uvedené na předávacím protokolu). Vyklizení staveniště bude písemně odsouhlaseno pověřeným zástupcem objednatele.
- 6.8. Náklady na energie, náklady na vytýčení stavby a veškerých inženýrských sítí dle podkladů předaných objednatelem, geodetické práce, veškerou dopravu, skládku, případně mezideponii materiálu, a to i vytěženého, včetně likvidace veškerých odpadů, jsou zahrnuty v nabídkové ceně. Vlastní realizaci stavby bude zhotovitel řešit tak, aby neměla nepříznivý dopad na životní prostředí a okolí stavby.
- 6.9. Ode dne převzetí staveniště je zhotovitel povinen vést stavební deník v souladu s platným stavebním zákonem a jeho prováděcími předpisy. Investor a TDS jsou oprávněni záznamy v deníku sledovat a připojovat k nim své stanovisko.
- 6.10. Realizace díla bude probíhat za úplné uzavírky silnice II/603 v místě stavby, provoz bude veden po objízdných trasách (více viz PD).
- 6.11. Zhotovitel je povinen upozornit objednatele bez zbytečného odkladu na nevhodnou povahu věcí převzatých od objednatele nebo pokynů daných mu objednatelem k provedení díla, jestliže zhotovitel mohl tuto nevhodnost zjistit při vynaložení odborné péče.



- 6.12. Dále je zhotovitel povinen upozornit objednatele na nepředpokládané skutečnosti a skryté překážky, které mohou mít vliv na další průběh stavby nebo znemožňují provedení díla dohodnutým způsobem a byly zjištěny v průběhu stavby. V případě vzájemné dohody obou stran na změně technologie stavby/použitého materiálu, kdy je tato spojena s navýšením ceny za dílo, platí ujednání viz body 4.4. - 4.7. této SoD a je nutno uzavřít písemný dodatek ke smlouvě o dílo. Pokud takováto změna nevyžaduje navýšení ceny za dílo, lze ji provést změnovým listem podepsaným TDS a osobou oprávněnou zhotovitelem jednat ve věcech provádění stavby.
- 6.13. Objednatel si vyhrazuje právo organizovat kontrolní dny a jejich četnost určeným zástupcem objednatele v závislosti na průběhu stavebních prací.
- 6.14. Objednatel si vyhrazuje právo zkontrolovat předmět díla při jeho provádění ve stupni před zakrytím jednotlivých konstrukčních vrstev. Zhotovitel je povinen pozvat jej na provedení kontroly s 3denním předstihem a je povinen zabezpečit účast svých pracovníků při kontrole a prověřování svých dodávek a prací, které provádí oprávněný zástupce objednatele a učinit neprodleně opatření k odstranění příp. zjištěných závad.
- 6.15. Na vyzvání objednatele, nejpozději však v termínu předání a převzetí díla doloží zhotovitel soubor certifikátů rozhodujících materiálů užitých k vybudování díla. Na vyžádání objednatele, technického či autorského dozoru je zhotovitel povinen předložit kdykoliv v průběhu provádění prací příslušné certifikáty, technické listy a technologické postupy stanovené výrobcem pro jednotlivé materiály a výrobky. V případě nepředložení těchto dokumentů má technický dozor právo práce na díle pozastavit až do doby předložení dokumentů, aniž by zhotoviteli vznikl nárok na prodloužení termínu dokončení díla.
- 6.16. Zhotovitel je povinen písemně oznámit objednateli nebo jeho zástupci ve věcech technických nejpozději 15 kalendářních dnů předem, kdy bude stavba připravena k předání. Objednatel je pak povinen nejpozději do 3 pracovních dnů od termínu stanoveného zhotovitelem zahájit přijímací řízení a řádně v něm pokračovat.
- 6.17. Předání stavby proběhne fyzickým převzetím pověřeným pracovníkem objednatele – TDS – uvedeným ve smlouvě o dílo. Při přijímacím řízení je zhotovitel povinen předložit doklady potřebné k uvedení stavby do režimu předčasného užívání a vyžadované příslušným správním orgánem. Předání stavby proběhne protokolárně zápisem, v jehož závěru objednatel prohlásí, zda stavbu přijímá nebo nepřijímá, a pokud ne, z jakých důvodů. Drobné vady, popřípadě nedodělky nebránící užívání a postupu dalších prací nebudou důvodem nepřevzetí stavby a uplatnění sankcí, pokud bude oprávněnými osobami obou stran dohodnut termín jejich odstranění.
- 6.18. Zhotovitel splní svou povinnost provést dílo jeho řádným zhotovením a předáním objednateli bez vad a nedodělků. Nejpozději při termínu předání díla jako celku zhotovitel dodá ve 3 vyhotoveních závěrečnou zprávu zhotovitele obsahující výsledky zkoušek, kontrol a měření, stanovených v příslušných technologických postupech a KZP, kopii stavebního deníku, rozhodnutí správních orgánů vydaných v průběhu stavby a další doklady dle čl. 3.6 této smlouvy. O předání a převzetí díla jsou zhotovitel a objednatel povinni sepsat protokol, v jehož závěru objednatel prohlásí, zda dílo přijímá nebo nepřijímá, a pokud ne, z jakých důvodů.
- 6.19. Zhotovitel je povinen se zúčastnit řízení o předčasném užívání stavby a závěrečné kontrolní prohlídky, pokud jej přizve stavební úřad. V případě, že se zhotovitel přes řádné pozvání nedostaví, nese veškeré náklady na opakovanou závěrečnou kontrolní prohlídku.
- 6.20. Objednatelem je na uvedené stavbě určen koordinátor pro realizaci stavby uvedený v bodě 1.1. Zhotovitel se zavazuje k součinnosti s tímto určeným koordinátorem BOZP pro realizaci díla v rozsahu uložených povinností daných zák. č. 309/2006 Sb., v aktuálním znění § 16. O určeném koordinátoru a v druhé větě uvedených povinnostech je zhotovitel povinen v dostatečném časovém předstihu (nejméně 8 dní před jeho nástupem na stavenišť) prokazatelně informovat další právnické či fyzické osoby, které budou na staveništi pracovat.



7. Záruční podmínky a odpovědnost za škodu

- 7.1. Zhotovitel poskytuje na uvedené dílo záruku v délce **60 měsíců** na celý předmět plnění. Po tuto dobu odpovídá za vady, které objednatel zjistil a které včas reklamoval. Záruční lhůta začíná plynout ode dne předání a převzetí stavby.
- 7.2. Reklamací lze uplatnit nejpozději do posledního dne záruční lhůty, přičemž i reklamacie odeslaná objednatelem v poslední den záruční lhůty se považuje za včas uplatněnou.
- 7.3. Objednatel je povinen vady písemně reklamovat u zhotovitele bez zbytečného odkladu po jejich zjištění. V reklamaci musí být vady popsány a uvedeno, jak se projevují.
- 7.4. Zhotovitel je povinen nejpozději do 5 kalendářních dnů (není-li objednatelem v nahlášení závady stanoveno jinak) od písemného nahlášení reklamované závady nastoupit k odstranění reklamačních vad a nejpozději do uplynutí lhůty odsouhlasené oprávněnými zástupci obou stran vady odstranit.
- 7.5. V případě, že zhotovitel nenastoupí k odstranění záručních vad zjištěných a uplatněných objednatelem v souladu se smlouvou o dílo, případně pokud je neodstraní v oboustranně dohodnutém termínu, má objednatel právo zadat odstranění takovýchto vad třetí straně na náklady zhotovitele. Takto odstraněné vady budou považovány za odstraněné zhotovitelem a zhotovitel ponese dál záruku za celé dílo v plném rozsahu dle této smlouvy, včetně vad odstraněných třetí stranou.
- 7.6. Prokáže-li se ve sporných případech, že objednatel reklamoval neoprávněně, tzn., že jím reklamovaná vada nevznikla vinou zhotovitele a že se na ni nevztahuje záruční lhůta resp., že vadu způsobil nevhodným užíváním díla objednatel apod., je objednatel povinen uhradit zhotoviteli veškeré jemu v souvislosti s odstraněním vady vzniklé náklady.
- 7.7. Zhotovitel odpovídá za škody způsobené předáním neúplných podkladů o staveništi či za škody vyplývající z vady nebo neúplnosti projektu tehdy, pokud je mohl na základě svých odborných znalostí při vynaložení potřebné péče zjistit a objednatele na ně upozornit.
- 7.8. Zhotovitel odpovídá za škodu způsobenou okolnostmi, které mají původ v povaze strojů, přístrojů nebo jiných věcí, které zhotovitel použil nebo hodlal použít při provádění díla.
- 7.9. Zhotovitel na sebe přejímá zodpovědnost za škody způsobené všemi účastníky výstavby na zhotovovaném díle po celou dobu výstavby, tzn. do převzetí díla objednatelem bez vad a nedodělků, stejně tak za škody způsobené svou činností objednateli nebo třetí osobě na majetku, tzn., že v případě jakéhokoliv narušení či poškození majetku (např. vjezdů, plotů, objektů, prostranství, inženýrských sítí) je zhotovitel povinen bez zbytečného odkladu tuto škodu odstranit a není-li to možné, tak finančně uhradit.
- 7.10. Povinnost zhotovitele nahradit škodu objednateli nebo třetím osobám a způsob náhrady škody se řídí přísl. ustanoveními zák. č. 89/2012 Sb., občanský zákoník, v pl. znění. Je-li již z povahy prováděného díla zřejmé, že ke škodám může dojít, je zhotovitel povinen s dotčenými osobami předem projednat přiměřenou náhradu.
- 7.11. Zhotovitel je povinen uzavřít pojištění proti škodám způsobeným jeho činností včetně možných škod způsobených ostatními účastníky výstavby, a to ve výši odpovídající možným rizikům ve vztahu k charakteru stavby a jejímu okolí, a to po celou dobu provádění díla.
- 7.12. Zhotovitel je rovněž povinen dodržovat ustanovení § 101 odst. 4 a násl. zákona č. 262/2006 Sb., v pl. znění.

8. Sankční ujednání

- 8.1. Zhotovitel je povinen zaplatit objednateli smluvní pokutu ve výši **0,2 %** z ceny díla za každý i započatý kalendářní den prodlení s předáním stavby bez zásadních vad a nedodělků. (viz bod 6.17. této SoD).



- 8.2. Z důvodu nedodržení termínu předání díla jako celku, tzn. dodání veškerých chybějících podkladů a dokladů nutných pro řádné provedení závěrečné kontrolní prohlídky a úspěšné dokončení a finanční vypořádání díla jako celku, je zhotovitel povinen objednateli uhradit smluvní pokutu **5.000,- Kč** za každý kalendářní den prodlení.
- 8.3. Výše smluvní pokuty při nedodržení termínu na odstranění vad uvedených v zápisu o předání a převzetí stavby (viz bod 6.17. této SoD) a vad uplatněných v záruční době (viz bod 7.4. této SoD) účtovaná objednatelem bude **1.000,- Kč** za každou vadu, u níž je zhotovitel v prodlení, a za každý kalendářní den prodlení.
- 8.4. Zhotovitel je povinen zaplatit objednateli smluvní pokutu ve výši **15 000,-Kč** za každé prokázané odmítnutí závazného pokynu koordinátora bezpečnosti práce při zjištění nesouladů v činnosti zhotovitele na úseku BOZP.
- 8.5. Případné sankce udělené třetími osobami, zejména kontrolními orgány (OIP), z důvodu nedodržení podmínek z bodu 6.2 této SoD budou uplatněny k úhradě u zhotovitele.
- 8.6. Smluvní pokuty budou objednatelem vyúčtovány samostatnými fakturami.
- 8.7. Nebude-li faktura uhrazena ve lhůtě splatnosti, je objednatel povinen zaplatit zhotoviteli úrok z prodlení ve výši **0,05 % z fakturované částky** za každý den prodlení.

9. Ostatní ujednání

- 9.1. Úhradou smluvních pokut dle předchozích ustanovení není dotčeno právo objednatele na náhradu škody.
- 9.2. Objednatel je oprávněn odstoupit od smlouvy o dílo, pokud je z nečinnosti zhotovitele objektivně zřejmé, že dílo neprovede řádně a včas. Předtím, než od smlouvy odstoupí, vyrozumí zhotovitele písemně o tomto svém záměru a zároveň mu stanoví lhůtu pro zjednání nápravy. Pokud i v této lhůtě bude zhotovitel nečinný, je objednatel oprávněn bez dalšího od smlouvy odstoupit. Tím není dotčeno právo objednatele na náhradu vzniklé škody.
- 9.3. Technický dozor stavebníka bude provádět osoba, která bude objednatelem vybraná v rámci veřejné zakázky malého rozsahu na tuto činnost, bude nepropojená s dodavatelem a do této smlouvy bude doplněna před jejím podpisem.
- 9.4. Činnost koordinátora bezpečnosti práce bude provádět osoba vybraná objednatelem a do této smlouvy bude doplněna před jejím podpisem.
- 9.5. Tato zakázka je spolufinancována z fondu EU (IROP). Zhotovitel se zavazuje tuto skutečnost respektovat a plnit podmínky a požadavky z ní vyplývající a v případě potřeby vypracovávat dokumenty či zajišťovat doklady související s předmětem plnění a požadované zástupci orgánů poskytovatele příslušné dotace, resp. dalšími příslušnými kontrolními orgány.
- 9.6. **Zhotovitel je povinen uchovávat veškerou dokumentaci související s realizací díla, včetně účetních dokladů, a to minimálně do konce roku 2028, není-li v českých právních předpisech stanovena lhůta delší. Zhotovitel je povinen minimálně do konce roku 2028 poskytovat požadované informace a dokumentaci související s realizací projektu zaměstnancům nebo zmocněncům pověřených orgánů (CRR, MMR ČR, MF ČR, Evropské komise, Evropského účetního dvora, Nejvyššího kontrolního úřadu, příslušného orgánu finanční správy a dalších oprávněných orgánů státní správy) a je povinen vytvořit výše uvedeným osobám podmínky k provedení kontroly vztahující se k realizaci projektu a poskytnout jim při provádění kontroly součinnost.**
- 9.7. Smluvní strany sjednávají **rozvazovací podmínku vedoucí k neplatnosti této smlouvy** od samého počátku pro případ, že nebude přidělena finanční podpora z dotačního fondu.



10. Závěrečná ustanovení

- 10.1. Tuto smlouvu lze měnit pouze písemným oboustranně potvrzeným a vzestupně číslovaným ujednáním výslovně nazvaným "Dodatek č. ... ke smlouvě o dílo č. ...", Jiné zápisy, protokoly apod. se za změnu smlouvy nepovažují.
- 10.2. Obě smluvní strany berou na vědomí, že zadávací dokumentace objednatele č. **6/VZ/2018** a nabídka zhotovitele ze dne **10.4.2018** jsou nedílnou součástí této smlouvy.
- 10.3. Zhotovitel bere na vědomí tu skutečnost, že objednatel ve smyslu § 5 odst. 2 písm. b) zákona č. 101/2000 Sb., o ochraně osobních údajů, a dle Nařízení Evropského parlamentu a Rady (EU) 2016/679, o ochraně fyzických osob v souvislosti se zpracováním osobních údajů a o volném pohybu těchto údajů, a změně některých zákonů, v platném znění zpracovává a shromažďuje osobní údaje zhotovitele za účelem vyhotovení této smlouvy a jejich případného použití při realizaci práv a povinností smluvních stran v souvislosti s touto smlouvou.
- 10.4. Zhotovitel bere na vědomí, že smlouva bude uveřejněna v registru smluv způsobem umožňujícím dálkový přístup. Zhotovitel prohlašuje, že tato smlouva neobsahuje údaje, které tvoří předmět jeho obchodního tajemství podle § 504 zákona č. 89/2012 Sb., občanský zákoník.
- 10.5. Smluvní strany se dohodly na tom, že uveřejnění v registru smluv provede objednatel.
- 10.6. Tato smlouva nabývá platnosti dnem podpisu oprávněných zástupců obou smluvních stran a účinnosti dnem zveřejnění v registru smluv.
- 10.7. Nastanou-li u některé ze smluvních stran skutečnosti bránící řádnému plnění této smlouvy o dílo, je povinna to ihned bez zbytečného odkladu oznámit druhé straně a vyvolat jednání zástupců oprávněných k podpisu smlouvy.
- 10.8. Obě strany prohlašují, že došlo k dohodě o celém rozsahu této smlouvy o dílo.
- 10.9. Ve všech případech, které neřeší ujednání obsažená v této smlouvě, platí příslušná ustanovení občanského zákoníku.
- 10.10. Tato smlouva o dílo je sepsána ve čtyřech stejnopisech s platností originálu, z nichž každá ze smluvních stran obdrží po dvou vyhotoveních včetně příloh.
- 10.11. Nedílnou součástí této SoD jsou přílohy:
- příloha č. 1 – Oceněný soupis prací z nabídky zhotovitele ze dne **10.4.2018**
 - příloha č. 2 – Seznam poddodavatelů, jejich identifikační údaje a prováděné stavební práce (včetně procentuálního vyjádření finančního podílu) nebo čestné prohlášení o skutečnosti, že zhotovitel bude veřejnou zakázku realizovat vlastními kapacitami, obojí vždy podepsané osobou oprávněnou jednat jménem či za zhotovitele
 - příloha č. 3 – Závazný časový harmonogram stavebních prací
 - příloha č. 4 – Kontrolní a zkušební plán

Za objednatele:
České Budějovice dne: 11. 06. 2018

Správa a údržba silnic Jihočeského kraje
Nemanická 2133/10, 370 10 Č. Budějovice
IČO: 709 71 641 (10)

Ing. Jan Stícha
ředitel organizace

Za zhotovitele: OHL ŽS, a.s.
V Brně dne: 7. 6. 2018

Specialista marketingu
Na základě Pověření

OHL ŽS

OHL ŽS, a.s.
Burešova 938/17, CZ - 602 00 Brno, Veveří
IČ: 463 42 798, DIČ: CZ463

410



EVROPSKÁ UNIE
Evropský fond pro regionální rozvoj
Integrovaný regionální operační program



**MINISTERSTVO
PRO MÍSTNÍ
ROZVOJ ČR**

EXPORT NABÍDKY - PROTOKOL

Stavba: 15NO04009 - MOST EV.Č.603 056 ZA OBCÍ KOŠÍN
Varianta: ZŘ -

Typ	Výsledek	Soubor	Věta	Položka	Chybná h.	Správná h.
1. Kontrola struktury XC4	splněno					
2. Právě jedna stavba v exportu	splněno					
3. Kontrola duplicit	splněno					
4. Kontrola objektové skladby	splněno					
5. Kontrola duplicit položek krycího listu	splněno					
6. Kontrola položek krycího listu	splněno					
7. Spárování měřných jednotek	splněno					
Data jsou platná! EXPORT POVOLEN						
Celková cena varianty:	14 031 688,33 Kč					

Vypracoval:

Místo:

Podpis:

Datum:

EXPORT NABÍDKY

Stavba: 15NO04009 - MOST EV.Č.603 056 ZA OBCÍ KOŠÍN

Varianta: ZŘ -

Datum exportování nabídky: 10.4.2018

Investor:

Cena stavebních prací: 14 031 688,33 Kč**DPH: 2 946 654,55 Kč****Cena stavebních prací včetně DPH: 16 978 342,88 Kč**

Cena celkem: 14 031 688,33 Kč**DPH: 2 946 654,55 Kč****Cena celkem včetně DPH: 16 978 342,88 Kč**

Rekapitulace úrovní členění stavby**Stavba: 15NO04009 - MOST EV.Č.603 056 ZA OBCÍ KOŠÍN****Varianta: ZŘ -**

Odbytová cena [Kč]: 14 031 688,33

OC+DPH [Kč]: 16 978 342,88

Objekt	Popis	OC	DPH	OC+DPH
SO 000 - VEDLEJŠÍ A OSTATNÍ NÁKLADY		795 520,45	167 059,29	962 579,74
000 - VEDLEJŠÍ A OSTATNÍ NÁKLADY		795 520,45	167 059,29	962 579,74
SO 021 - DEMOLICE MOSTU		756 928,93	158 955,08	915 884,01
021 - DEMOLICE MOSTU		756 928,93	158 955,08	915 884,01
SO 101 - SILNICE		2 574 975,69	540 744,89	3 115 720,58
101 - SILNICE		2 574 975,69	540 744,89	3 115 720,58
SO 201 - MOST		9 887 503,57	2 076 375,75	11 963 879,32
201 - MOST EV.Č. 603 - 056 ZA OBCÍ KOŠÍN		9 887 503,57	2 076 375,75	11 963 879,32
SO D - DOPRAVNĚ INŽENÝRSKÁ OPATŘENÍ		16 759,69	3 519,53	20 279,22
D - DOPRAVNĚ INŽENÝRSKÁ OPATŘENÍ		16 759,69	3 519,53	20 279,22

**NABÍDKOVÝ ROZPOČET****Stavba:** 15NO04009 MOST EV.Č.603 056 ZA OBCÍ KOŠÍN**Objekt:** SO 000 VEDLEJŠÍ A OSTATNÍ NÁKLADY**Rozpočet:** 000 VEDLEJŠÍ A OSTATNÍ NÁKLADY**Objednavatel:** SPRÁVA A ÚDRŽBA SILNIC JIHOČESKÉHO KRAJE**Zhotovitel dokumentace:** NOVÁK & PARTNER S.R.O.**Zhotovitel:** OHL ŽS a.s.**Základní cena:** 795 520,45 Kč**Cena celková:** 795 520,45 Kč**DPH:** 167 059,29 Kč**Cena s daní:** 962 579,74 Kč**Měrné jednotky:****Počet měrných jednotek:** 1.00**Náklad na měrnou jednotku:** 795 520,45 Kč**Vypracoval zadání:** NÝČ**Vypracoval nabídku:****Datum zadání:** 25.7.2016**Datum vypracování nabídky:**



POLOŽKY ROZPOČTU

Stavba: 15NO04009 MOST EV.Č.603 056 ZA OBCÍ KOŠÍN
 Objekt: SO 000 VEDLEJŠÍ A OSTATNÍ NÁKLADY
 Rozpočet: 000 VEDLEJŠÍ A OSTATNÍ NÁKLADY

Pof.č.	Položka	Typ	Text	MJ	Počet MJ	J.cena	Celkem
0			Všeobecné konstrukce a práce				
1	02821		PRŮZKUMNÉ PRÁCE ARCHEOLOGICKÉ NA POVRCHU 1=1.0000 [A]	KČ			42 967,93
			Technická specifikace: zahrnuje veškeré náklady spojené s objednatelem požadovanými pracemi				
2	02911a		OSTATNÍ POŽADAVKY - GEODETICKÉ ZAMĚŘENÍ 1=1.0000 [A]ks	KUS			193 969,49
			Technická specifikace: zahrnuje veškeré náklady spojené s objednatelem požadovanými pracemi				
3	029412		OSTATNÍ POŽADAVKY - VYPRACOVÁNÍ MOSTNÍHO LISTU 1ks=1.0000 [A]	KUS			18 414,83
			Technická specifikace: zahrnuje veškeré náklady spojené s objednatelem požadovanými pracemi				
4	02943		OSTATNÍ POŽADAVKY - VYPRACOVÁNÍ RDS 1=1.0000 [A]	KČ			466 508,90
			Technická specifikace: zahrnuje veškeré náklady spojené s objednatelem požadovanými pracemi				
5	02953		OSTATNÍ POŽADAVKY - HLAVNÍ MOSTNÍ PROHLÍDKA 1. MOSTNÍ PROHLÍDKA 1ks=1.0000 [A]	KUS			24 553,10
			Technická specifikace: položka zahrnuje : - úkony dle ČSN 73 6221 - provedení hlavní mostní prohlídky oprávněnou fyzickou nebo právnickou osobou - vyhotovení záznamu (protokolu), který jednoznačně definuje stav mostu				
6	02960		OSTATNÍ POŽADAVKY - ODBORNÝ DOZOR DOZOR GEOLOGA 1=1.0000 [A]	KČ			24 553,10
			Technická specifikace: zahrnuje veškeré náklady spojené s objednatelem požadovaným dozorem				
7	02991 a		OSTATNÍ POŽADAVKY - INFORMAČNÍ TABULE BILLBOARD DLE PRAVIDEL IROP 1ks=1.0000 [A]	KUS			12 276,55
			Technická specifikace: položka zahrnuje:				



POLOŽKY ROZPOČTU

Stavba: 15NO04009 MOST EV.Č.603 056 ZA OBCÍ KOŠÍN
Objekt: SO 000 VEDLEJŠÍ A OSTATNÍ NÁKLADY
Rozpočet: 000 VEDLEJŠÍ A OSTATNÍ NÁKLADY

Poř.č.	Položka	Typ	Text	MJ	Počet MJ	J.cena	Celkem
			<ul style="list-style-type: none"> - dodání a osazení informačních tabulí v předepsaném provedení a množství s obsahem předepsaným zadavatelem - veškeré nosné a upevňovací konstrukce - základové konstrukce včetně nutných zemních prací - demontáž a odvoz po skončení platnosti - případně nutné opravy poškozených částí během platnosti 				
8	02991.b		OSTATNÍ POŽADAVKY - INFORMAČNÍ TABULE PAMĚTNÍ DESKA DLE PRAVIDEL IROP Iks=1,0000 [A]	KUS			12 276,55
			Technická specifikace: položka zahrnuje: <ul style="list-style-type: none"> - dodání a osazení informačních tabulí v předepsaném provedení a množství s obsahem předepsaným zadavatelem - veškeré nosné a upevňovací konstrukce - základové konstrukce včetně nutných zemních prací - demontáž a odvoz po skončení platnosti - případně nutné opravy poškozených částí během platnosti 				
0			Všeobecné konstrukce a práce				795 520,45
Celkem:							795 520,45

**NABÍDKOVÝ ROZPOČET**

Stavba: 15NO04009 MOST EV.Č.603 056 ZA OBCÍ KOŠÍN
Objekt: SO 021 DEMOLICE MOSTU
Rozpočet: 021 DEMOLICE MOSTU

Objednavatel: SPRÁVA A ÚDRŽBA SILNIC JIHOČESKÉHO KRAJE
Zhotovitel dokumentace: NOVÁK & PARTNER S.R.O.
Zhotovitel: OHL ŽS a.s.

Základní cena: 756 928,93 Kč

Cena celková: 756 928,93 Kč

DPH: 158 955,08 Kč

Cena s daní: 915 884,01 Kč

Měrné jednotky:

Počet měrných jednotek: 1,00

Náklad na měrnou jednotku: 756 928,93 Kč

Vypracoval zadání: NÝČ

Vypracoval nabídku:

Datum zadání: 25.7.2016

Datum vypracování nabídky:



POLOŽKY ROZPOČTU

Stavba:	15NO04009 MOST EV.Č.603 056 ZA OBCÍ KOŠÍN
Objekt:	SO 021 DEMOLICE MOSTU
Rozpočet:	021 DEMOLICE MOSTU

Poř.č.	Položka	Typ	Text	MJ	Počet MJ	J.cena	Celkem
0			Všeobecné konstrukce a práce				
1	014102		POPLATKY ZA SKLÁDKU z pol.č.96614:64,239m ³ *1,8t/m ³ =115,6302 [A] z pol.č.11425:30,0m ³ *2,5t/m ³ =75,0000 [B] Celkem: A+B=190,6302 [C] Technická specifikace: zahrnuje veškeré poplatky provozovateli skládky související s uložením odpadu na skládce.	T			63 655,17
0			Všeobecné konstrukce a práce				63 655,17
1			Zemní práce				
2	11425		ODSTRAN KONSTR VODNÍCH KORYT Z LOM KAM NA MC trámový rošt vyplněný lomovým kamenem:60,0m ² *0,50=30,0000 [A] Technická specifikace: Odstranění konstrukcí vodních koryt se měří v [m3] vybouraných hmot ve stavu před vybouráním. Položka zahrnuje veškerou manipulaci s vybouranou sutí a s vybouranými hmotami vč. uložení na skládku. Nezahrnuje poplatek za skládku, který se vykazuje v položce 0141** (s výjimkou malého množství bouraného materiálu, kde je možné poplatek zahrnout do jednotkové ceny bourání – tento fakt musí být uveden v doplňujícím textu k položce).	M3			40 306,50
1			Zemní práce				40 306,50
9			Ostatní konstrukce a práce				
3	96613		BOURÁNÍ KONSTRUKCÍ Z KAMENE NA MC VČ PODSKRUŽENÍ STÁVAJÍCÍ KLENBY klenba:10,15*13,05*1,20=158,9490 [A] opěry:10,15*2,10*1,20*2=51,1560 [B] křídla nadzemní část:(22,2m ² +29,8m ² +22,3m ² +23,8m ²)*1,00=98,1000 [C] podzemní část:(19,6m ² +13,5m ² +17,3m ² +16,9m ²)*1,20=80,7600 [D] Celkem: A+B+C+D=388,9650 [E] Technická specifikace: položka zahrnuje: - rozbourání konstrukce bez ohledu na použitou technologii - veškeré pomocné konstrukce (lešení a pod.) - veškerou manipulaci s vybouranou sutí a hmotami včetně uložení na skládku. Nezahrnuje poplatek za skládku, který se vykazuje v položce 0141** (s výjimkou malého množství bouraného materiálu, kde je možné poplatek zahrnout do jednotkové ceny bourání – tento fakt musí být uveden v doplňujícím textu k položce)	M3			560 412,99

**POLOŽKY ROZPOČTU**

Stavba:	15NO04009 MOST EV.Č.603 056 ZA OBCÍ KOŠÍN
Objekt:	SO 021 DEMOLICE MOSTU
Rozpočet:	021 DEMOLICE MOSTU

Poř.č.	Položka	Typ	Text	MJ	Počet MJ	J.cena	Celkem
			- veškeré další práce plynoucí z technologického předpisu a z platných předpisů				
4	96614		BOURÁNÍ KONSTRUKCÍ Z CIHEL A TVÁRNIC parapetní zidky:13,30*3,45*0,70*2=64,2390 [A]	M3			92 554,27
			Technická specifikace: položka zahrnuje: - rozbourání konstrukce bez ohledu na použitou technologii - veškeré pomocné konstrukce (lešení a pod.) - veškerou manipulaci s vybouranou sutí a hmotami včetně uložení na skládku. Nezahrnuje poplatek za skládku, který se vykazuje v položce 0141** (s výjimkou malého množství bouraného materiálu, kde je možné poplatek zahrnout do jednotkové ceny bourání – tento fakt musí být uveden v doplňujícím textu k položce) - veškeré další práce plynoucí z technologického předpisu a z platných předpisů				
9			Ostatní konstrukce a práce				652 967,26
Celkem:							756 928,93

**NABÍDKOVÝ ROZPOČET**

Stavba: 15NO04009 MOST EV.Č.603 056 ZA OBCÍ KOŠÍN
Objekt: SO 101 SILNICE
Rozpočet: 101 SILNICE

Objednavatel: SPRÁVA A ÚDRŽBA SILNIC JIHOČESKÉHO KRAJE
Zhotovitel dokumentace: NOVÁK & PARTNER S.R.O.
Zhotovitel: OHL ŽS a.s.

Základní cena: 2 574 975,69 Kč

Cena celková: 2 574 975,69 Kč

DPH: 540 744,89 Kč

Cena s daní: 3 115 720,58 Kč

Měrné jednotky:

Počet měrných jednotek: 1,00

Náklad na měrnou jednotku: 2 574 975,69 Kč

Vypracoval zadání: NÝČ

Vypracoval nabídku:

Datum zadání: 29.7.2016

Datum vypracování nabídky:



POLOŽKY ROZPOČTU

Stavba: 15NO04009 MOST EV.Č.603 056 ZA OBCÍ KOŠÍN
 Objekt: SO 101 SILNICE
 Rozpočet: 101 SILNICE

Poř.č.	Položka	Typ	Text	MJ	Počet MJ	J.cena	Celkem
0			Všeobecné konstrukce a práce				
1	014101		POPLATKY ZA SKLÁDKU dle pol.č.17120:840,0m3=840,0000 [A] z pol.č.11130:1752,4m2*0,15=262,8600 [B] Celkem: A+B=1 102,8600 [C] Technická specifikace zahrnuje veškeré poplatky provozovateli skládky související s uložením odpadu na skládce.	M3			216 623,76
2	014201		POPLATKY ZA ZEMNÍK - ZEMINA dle pol.č.12573.b:1751,25m3=1 751,2500 [A] Technická specifikace zahrnuje veškeré poplatky majiteli zemníku související s nákupem zeminy (nikoliv s otvirkou zemníku)	M3			171 990,26
3	014211		POPLATKY ZA ZEMNÍK - ORNICE dle pol.č.12573.a:171,75m3=171,7500 [A] Technická specifikace zahrnuje veškeré poplatky majiteli zemníku související s nákupem zeminy (nikoliv s otvirkou zemníku)	M3			16 867,57
0			Všeobecné konstrukce a práce				405 481,59
1			Zemní práce				
4	11130		SEJMUTÍ DRNU dmová vrstva v tl. 150mm:1752,4m2=1 752,4000 [A] Technická specifikace včetně vodorovné dopravy a uložení na skládku	M2			34 084,18
5	11332		ODSTRANĚNÍ PODKLADŮ ZPEVNĚNÝCH PLOCH Z KAMENIVA NESTMELENÉHO 47,50*7,56m2=359,1000 [A] Technická specifikace: Položka zahrnuje veškerou manipulaci s vybouranou sutí a s vybouranými hmotami vč. uložení na skládku. Nezahrnuje poplatek za skládku, který se vykazuje v položce 0141** (s výjimkou malého množství bouraného materiálu, kde je možné poplatek zahrnout do jednotkové ceny bourání – tento fakt musí být uveden v doplňujícím textu k položce).	M3			71 521,95
6	11333		ODSTRANĚNÍ PODKLADU ZPEVNĚNÝCH PLOCH S ASFALT POJIVEM 47,50*2,64m2=125,4000 [A] Technická specifikace: Položka zahrnuje veškerou manipulaci s vybouranou sutí a s vybouranými hmotami vč. uložení na skládku. Nezahrnuje poplatek za skládku, který se vykazuje v položce 0141** (s výjimkou malého množství bouraného materiálu, kde je možné poplatek zahrnout do jednotkové ceny bourání – tento fakt musí být uveden v doplňujícím textu k položce).	M3			24 631,07



POLOŽKY ROZPOČTU

Stavba: 15NO04009 MOST EV.Č.603 056 ZA OBCÍ KOŠÍN
 Objekt: SO 101 SILNICE
 Rozpočet: 101 SILNICE

Poř.č.	Položka	Typ	Text	MJ	Počet MJ	J.cena	Celkem
7	11372		<p>FRÉZOVÁNÍ ZPEVNĚNÝCH PLOCH ASFALTOVÝCH</p> <p>rozšíření před mostem: 28,1m²*0,15=4,2150 [A] rozšíření za mostem: 17,6m²*0,15=2,6400 [B] plocha vozovky: 80,00*1,58m²=126,4000 [C] Celkem: A+B+C=133,2550 [D]</p> <p>Technická specifikace: Položka zahrnuje veškerou manipulaci s vybouranou sutí a s vybouranými hmotami vč. uložení na skládku. Nezahrnuje poplatek za skládku, který se vykazuje v položce 0141** (s výjimkou malého množství bouraného materiálu, kde je možné poplatek zahrnout do jednotkové ceny bourání – tento fakt musí být uveden v doplňujícím textu k položce).</p>	M3			98 154,30
8	12573 a		<p>VYKOPÁVKY ZE ZEMNÍKŮ A SKLÁDEK TŘ. I</p> <p>ORNICE</p> <p>natěžení a dovoz ornice pro ohumusování dle pol.č.18220 171,75m³=171,7500 [A]</p> <p>Technická specifikace: položka zahrnuje:</p> <ul style="list-style-type: none"> - vodorovná a svislá doprava, přemístění, přeložení, manipulace s výkopkem - kompletní provedení vykopávky nezapažené i zapažené - ošetření výkopiště po celou dobu práce v něm vč. klimatických opatření - ztížení vykopávek v blízkosti podzemního vedení, konstrukcí a objektů vč. jejich dočasného zajištění - ztížení pod vodou, v okolí výbušnin, ve stísněných prostorech a pod. - příplatek za lepivost - těžení po vrstvách, pásech a po jiných nutných částech (figurách) - čerpání vody vč. čerpacích jímek, potrubí a pohotovostní čerpací soupravy (viz ustanovení k pol. 1151,2) - potřebné snížení hladiny podzemní vody - těžení a rozpojování jednotlivých balvanů - vytahování a nošení výkopku - ruční vykopávky, odstranění kořenů a napadávek - pažení, vzepření a rozepření vč. přeřezávání (vyjma štetových stěn) - úpravu, ochranu a očištění dna, základové spáry, stěn a svahů - udržování výkopiště a jeho ochrana proti vodě - odvedení nebo obvedení vody v okolí výkopiště a ve výkopišti - třídění výkopku - veškeré pomocné konstrukce umožňující provedení vykopávky (příjezdy, sjezdy, nájezdy, lčšení, podpěr. konstr., přemostění, zpevněné plochy, zakrytí a pod.) <p>položka nezahrnuje:</p>	M3		4	26 988,80



POLOŽKY ROZPOČTU

Stavba: 15NO04009 MOST EV.Č.603 056 ZA OBCÍ KOŠÍN
 Objekt: SO 101 SILNICE
 Rozpočet: 101 SILNICE

Poř.č.	Položka	Typ	Text	MJ	Počet MJ	J.cena	Celkem
9	12573 b		<p>- práce spojené s otvirkou zemníku</p> <p>VYKOPÁVKY ZE ZEMNÍKŮ A SKLÁDEK TR. I</p> <p>ZEMINA</p> <p>natěžení a dovoz zeminy pro násyp. AZ a zemní krajnice dle pol.č.17110,17130,17310 $1375,0m^3+280,25m^3+96,0m^3=1\ 751,2500$ [A]</p> <p>Technická specifikace: položka zahrnuje:</p> <ul style="list-style-type: none"> - vodorovná a svislá doprava, přemístění, přeložení, manipulace s výkopkem - kompletní provedení vykopávky nezapažené i zapažené - ošetření výkopiště po celou dobu práce v něm vč. klimatických opatření - ztlížení vykopávek v blízkosti podzemního vedení, konstrukcí a objektů vč. jejich dočasného zajištění - ztlížení pod vodou, v okolí výbušnin, ve stísněných prostorech a pod. - příplatek za lepivost - těžení po vrstvách, pásech a po jiných nutných částech (figurách) - čerpání vody vč. čerpacích jímek, potrubí a pohotovostní čerpací soupravy (viz ustanovení k pol. 1151,2) - potřebné snížení hladiny podzemní vody - těžení a rozpojování jednotlivých balvanů - vytahování a nošení výkopku - ruční vykopávky, odstranění kořenů a napadávek - pažení, vzepření a rozepření vč. přepažování (vyjma šlechtových stěn) - úpravu, ochranu a očištění dna, základové spáry, stěn a svahů - udržování výkopiště a jeho ochrana proti vodě - odvedení nebo obvedení vody v okolí výkopiště a ve výkopišti - třídění výkopku - veškeré pomocné konstrukce umožňující provedení vykopávky (příjezdy, sjezdy, nájezdy, lešení, podpěr. konstr., přemostění, zpevněné plochy, zakrytí a pod.) <p>položka nezahrnuje:</p> <ul style="list-style-type: none"> - práce spojené s otvirkou zemníku 	M3			275 191,43
10	12673		<p>ZŘÍZENÍ STUPŇŮ V PODLOŽÍ NÁSYPŮ TR. I</p> <p>$42,00*20,0m^2=840,0000$ [A]</p> <p>Technická specifikace: položka zahrnuje:</p> <ul style="list-style-type: none"> - vodorovná a svislá doprava, přemístění, přeložení, manipulace s výkopkem - kompletní provedení vykopávky nezapažené i zapažené 	M3			126 218,40

POLOŽKY ROZPOČTU

Stavba:	15NO04009 MOST EV.Č.603 056 ZA OBCÍ KOŠÍN
Objekt:	SO 101 SILNICE
Rozpočet:	101 SILNICE

Poř.č.	Položka	Typ	Text	MJ	Počet MJ	J.cena	Celkem
11	17110		<p>- ošetření výkopiště po celou dobu práce v něm vč. klimatických opatření</p> <p>- ztížení vykopávek v blízkosti podzemního vedení, konstrukcí a objektů vč. jejich dočasného zajištění</p> <p>- ztížení pod vodou, v okolí výbušnin, ve stísněných prostorech a pod.</p> <p>- příplatek za lepivost</p> <p>- těžení po vrstvách, pásech a po jiných nutných částech (figurách)</p> <p>- čerpání vody vč. čerpacích jímek, potrubí a pohotovostní čerpací soupravy (viz ustanovení k pol. 1151,2)</p> <p>- potřebné snížení hladiny podzemní vody</p> <p>- těžení a rozpojování jednotlivých balvanů</p> <p>- vytahování a nošení výkopku</p> <p>- ruční vykopávky, odstranění kořenů a napadávek</p> <p>- pažení, vzepření a rozepření vč. přepažování (vyjma štetových stěn)</p> <p>- udržování výkopiště a jeho ochrana proti vodě</p> <p>- odvedení nebo obvedení vody v okolí výkopiště a ve výkopišti</p> <p>- třídění výkopku</p> <p>- veškeré pomocné konstrukce umožňující provedení vykopávky (příjezdy, sjezdy, nájezdy, lešení, podpěr. konstr., přemostění, zpevněné plochy, zakrytí a pod.)</p> <p>- nezahrnuje uložení zeminy (na skládku, do násypu) ani poplatky za skládku, vykazují se v položce č.0141**</p>	M3			81 028,75
			<p>ULOŽENÍ SYPANINY DO NÁSYPŮ SE ZHUTNĚNÍM</p> <p>20,00*59,0m2+32,50*6,0m2=1 375,0000 [A]</p> <p>Technická specifikace: položka zahrnuje:</p> <p>- kompletní provedení zemní konstrukce vč. výběru vhodného materiálu</p> <p>- úprava ukládaného materiálu vlhčením, tříděním, promícháním nebo vysoušením, příp. jiné úpravy za účelem zlepšení jeho mech. vlastností</p> <p>- hutnění i různé míry hutnění</p> <p>- ošetření úložiště po celou dobu práce v něm vč. klimatických opatření</p> <p>- ztížení v okolí vedení, konstrukcí a objektů a jejich dočasné zajištění</p> <p>- ztížení provádění vč. hutnění ve ztížených podmínkách a stísněných prostorech</p> <p>- ztížené ukládání sypaniny pod vodu</p> <p>- ukládání po vrstvách a po jiných nutných částech (figurách) vč. dosypávek</p> <p>- spouštění a nošení materiálu</p> <p>- výměna částí zemní konstrukce znehodnocené klimatickými vlivy</p> <p>- ruční hutnění a výplň jam a prohlubní v podloží</p> <p>- úprava, očištění, ochrana a zhutnění podloží</p>				



POLOŽKY ROZPOČTU

Stavba: 15NO04009 MOST EV.Č.603 056 ZA OBCÍ KOŠÍN
 Objekt: SO 101 SILNICE
 Rozpočet: 101 SILNICE

Pof.č.	Položka	Typ	Text	MJ	Počet MJ	J.cena	Celkem
12	17120		<ul style="list-style-type: none"> - svahování, hutnění a uzavírání povrchů svahů - zřízení lavic na svazích - udržování úložiště a jeho ochrana proti vodě - odvedení nebo obvedení vody v okolí úložiště a v úložišti - veškeré pomocné konstrukce umožňující provedení zemní konstrukce (příjezdy, sjezdy, nájezdy, lešení, podpěrné konstrukce, přemostění, zpevněné plochy, zakrytí a pod.) 	M3			14 028,00
			ULOŽENÍ SYPANINY DO NÁSYPŮ A NA SKLÁDKY BEZ ZHUTNĚNÍ uložení na trvalou skládku dle pol.č 12673:840,0m3=840,0000 [A]				
		Technická specifikace	položka zahrnuje: <ul style="list-style-type: none"> - kompletní provedení zemní konstrukce do předepsaného tvaru - ošetření úložiště po celou dobu práce v něm vč. klimatických opatření - ztížení v okolí vedení, konstrukcí a objektů a jejich dočasné zajištění - ztížení provádění ve ztížených podmínkách a stísněných prostorech - ztížené ukládání sypaniny pod vodu - ukládání po vrstvách a po jiných nutných částech (figurách) vč. dosypávek - spouštění a nošení materiálu - úprava, očištění a ochrana podloží a svahů - svahování, uzavírání povrchů svahů - udržování úložiště a jeho ochrana proti vodě - odvedení nebo obvedení vody v okolí úložiště a v úložišti - veškeré pomocné konstrukce umožňující provedení zemní konstrukce (příjezdy, sjezdy, nájezdy, lešení, podpěrné konstrukce, přemostění, zpevněné plochy, zakrytí a pod.) 				
13	17130		<ul style="list-style-type: none"> - svahování, hutnění a uzavírání povrchů svahů - zřízení lavic na svazích - udržování úložiště a jeho ochrana proti vodě - odvedení nebo obvedení vody v okolí úložiště a v úložišti - veškeré pomocné konstrukce umožňující provedení zemní konstrukce (příjezdy, sjezdy, nájezdy, lešení, podpěrné konstrukce, přemostění, zpevněné plochy, zakrytí a pod.) 	M3			14 175,00
			ULOŽENÍ SYPANINY DO NÁSYPŮ V AKTIVNÍ ZÓNĚ SE ZHUTNĚNÍM 47,50*5,9m2=280,2500 [A]				
		Technická specifikace	položka zahrnuje: <ul style="list-style-type: none"> - kompletní provedení zemní konstrukce vč. výběru vhodného materiálu - úprava ukládaného materiálu vlhčením, tříděním, promícháním nebo vysoušením, příp. jiné úpravy za účelem zlepšení jeho mech. vlastností - hutnění i různé míry hutnění - ošetření úložiště po celou dobu práce v něm vč. klimatických opatření - ztížení v okolí vedení, konstrukcí a objektů a jejich dočasné zajištění - ztížení provádění vč. hutnění ve ztížených podmínkách a stísněných prostorech - ztížené ukládání sypaniny pod vodu 				



POLOŽKY ROZPOČTU

Stavba: 15NO04009 MOST EV.Č.603 056 ZA OBCÍ KOŠÍN
 Objekt: SO 101 SILNICE
 Rozpočet: 101 SILNICE

Poř.č.	Položka	Typ	Text	MJ	Počet MJ	J.cena	Celkem
			<ul style="list-style-type: none"> - ukládání po vrstvách a po jiných nutných částech (figurách) vč. dosypávek - spouštění a nošení materiálu - výměna částí zemní konstrukce znehodnocené klimatickými vlivy - ruční hutnění a výplň jam a prohlubní v podloží - úprava, očištění, ochrana a zhutnění podloží - svahování, hutnění a uzavírání povrchů svahů - zřízení lavic na svazích - udržování úložiště a jeho ochrana proti vodě - odvedení nebo obvedení vody v okolí úložiště a v úložišti - veškeré pomocné konstrukce umožňující provedení zemní konstrukce (příjezdy, sjezdy, nájezdy, lešení, podpěrné konstrukce, přemostění, zpevněné plochy, zakrytí a pod.) 				
14	17310		<p>ZEMNÍ KRAJNICE A DOSYPÁVKY SE ZHUTNĚNÍM</p> <p>80,00*1,2m2=96,0000 [A]</p> <p>Technická specifikace: položka zahrnuje:</p> <ul style="list-style-type: none"> - kompletní provedení zemní konstrukce vč. výběru vhodného materiálu - úprava ukládaného materiálu vlhčením, tříděním, promícháním nebo vysoušením, příp. jiné úpravy za účelem zlepšení jeho mech. vlastností - hutnění i různé míry hutnění - ošetření úložiště po celou dobu práce v něm vč. klimatických opatření - ztížení v okolí vedení, konstrukcí a objektů a jejich dočasné zajištění - ztížení provádění vč. hutnění ve ztížených podmínkách a stísněných prostorech - ztížené ukládání sypaniny pod vodu - ukládání po vrstvách a po jiných nutných částech (figurách) vč. dosypávek - spouštění a nošení materiálu - výměna částí zemní konstrukce znehodnocené klimatickými vlivy - ruční hutnění - svahování, hutnění a uzavírání povrchů svahů - udržování úložiště a jeho ochrana proti vodě - odvedení nebo obvedení vody v okolí úložiště a v úložišti - veškeré pomocné konstrukce umožňující provedení zemní konstrukce (příjezdy, sjezdy, nájezdy, lešení, podpěrné konstrukce, přemostění, zpevněné plochy, zakrytí a pod.) 	M3			22 250,88
15	18110		<p>ÚPRAVA PLÁNĚ SE ZHUTNĚNÍM V HORNINĚ TŘ. I</p> <p>plocha ze situace: 1265,0m2=1 265,0000 [A]</p>	M2			11 182,60



POLOŽKY ROZPOČTU

Stavba: 15NO04009 MOST EV.Č.603 056 ZA OBCÍ KOŠÍN
 Objekt: SO 101 SILNICE
 Rozpočet: 101 SILNICE

Poř.č.	Položka	Typ	Text	MJ	Počet MJ	J.cena	Celkem
16	18220	Technická specifikace:	položka zahrnuje úpravu pláně včetně vyrovnání výškových rozdílů. Míru zhutnění určuje projekt. ROZPROSTŘENÍ ORNICE VE SVAHU 1145,0m2*0,15=171,7500 [A]	M3			31 543,61
17	18242	Technická specifikace:	položka zahrnuje: nutné přemístění ornice z dočasných skládek vzdálených do 50m rozprostření ornice v předepsané tloušťce ve svahu přes 1:5 ZALOŽENÍ TRÁVNÍKU HYDROOSEVEM NA ORNICI z pol.č.18220:1145,0m2=1 145,0000 [A]	M2			23 609,90
18	18247	Technická specifikace:	Zahrnuje dodání předepsané travní směsi, hydroosev na ornici, zalévání, první pokosení, to vše bez ohledu na sklon terénu OŠETŘOVÁNÍ TRÁVNÍKU ošetření 3x z pol.č.18242:1145,0m2*3=3 435,0000 [A]	M2			33 731,70
19	183511	Technická specifikace:	Zahrnuje pokosení se shrabáním, naložení shrabků na dopravní prostředek, s odvozem a se složením, to vše bez ohledu na sklon terénu zahrnuje nutné zalití a hnojení CHEMICKÉ ODPLEVENÍ CELOPLOŠNĚ z pol.č.18220:1145,0m2=1 145,0000 [A]	M2			8 999,70
		Technická specifikace:	položka zahrnuje celoplošný postřik a chemickou likvidace nežádoucích rostlin nebo jejich částí a zabránění jejich dalšímu růstu na urovnaném volném terénu				
1			Zemní práce				897 340,32
4			Vodorovné konstrukce				
20	46321		ROVNANINA Z LOMOVÉHO KAMENE opevnění svahu proti vodě:60,0m2*0,40=24,0000 [A]	M3			24 867,36
		Technická specifikace:	položka zahrnuje: - dodávku a vyrovnání lomového kamene předepsané frakce do předepsaného tvaru včetně mimostaveništní a vnitrostaveništní dopravy není-li v zadávací dokumentaci uvedeno jinak, jedná se o nakupovaný materiál				
4			Vodorovné konstrukce				24 867,36

5 **Komunikace**



POLOŽKY ROZPOČTU

Stavba: 15NO04009 MOST EV.Č.603 056 ZA OBCÍ KOŠÍN
Objekt: SO 101 SILNICE
Rozpočet: 101 SILNICE

Poř.č.	Položka	Typ	Text	MJ	Počet MJ	J.cena	Celkem
21	56310		VOZOVKOVÉ VRSTVY Z MECHANICKY ZPEVNĚNÉHO KAMENIVA 47,50*9,76*0,17=78,8120 [A] Technická specifikace: - dodání kameniva předepsané kvality a zmitosti - rozprostření a zhutnění vrstvy v předepsané tloušťce - zřízení vrstvy bez rozlišení šířky, pokládání vrstvy po etapách - nezahrnuje postřiky, nátěry	M3			86 227,42
22	56330		VOZOVKOVÉ VRSTVY ZE ŠTĚRKODRTI 47,50*3,51m2=166,7250 [A] Technická specifikace: - dodání kameniva předepsané kvality a zmitosti - rozprostření a zhutnění vrstvy v předepsané tloušťce - zřízení vrstvy bez rozlišení šířky, pokládání vrstvy po etapách - nezahrnuje postřiky, nátěry	M3			135 907,55
23	56930		ZPEVNĚNÍ KRAJNIC ZE ŠTĚRKODRTI 80,00*4,62*0,15=55,4400 [A] Technická specifikace: - dodání kameniva předepsané kvality a zmitosti - rozprostření a zhutnění vrstvy v předepsané tloušťce - zřízení vrstvy bez rozlišení šířky, pokládání vrstvy po etapách	M3			41 871,06
24	572121		INFILTRAČNÍ POSTŘÍK ASFALTOVÝ DO 1,0KG/M2 0,7KG/M2 734,0m2=734,0000 [A] Technická specifikace: - dodání všech předepsaných materiálů pro postřiky v předepsaném množství - provedení dle předepsaného technologického předpisu - zřízení vrstvy bez rozlišení šířky, pokládání vrstvy po etapách - úpravu napojení, ukončení	M2			13 512,94
25	572213 a		SPOJOVACÍ POSTŘÍK Z EMULZE DO 0,5KG/M2 0,35KG/M2 726,0m2=726,0000 [A] Technická specifikace: - dodání všech předepsaných materiálů pro postřiky v předepsaném množství - provedení dle předepsaného technologického předpisu	M2			8 915,28



POLOŽKY ROZPOČTU

Stavba: 15NO04009 MOST EV.Č.603 056 ZA OBCÍ KOŠÍN
 Objekt: SO 101 SILNICE
 Rozpočet: 101 SILNICE

Poř.č.	Položka	Typ	Text	MJ	Počet MJ	J.cena	Celkem
26	572213 b		- zřízení vrstvy bez rozlišení šířky, pokládání vrstvy po etapách - úpravu napojení, ukončení SPOJOVACÍ POSTŘÍK Z EMULZE DO 0,5KG/M2 0,25KG/M2 718,0m2=718,0000 [A] Technická specifikace: - dodání všech předepsaných materiálů pro postřiky v předepsaném množství - provedení dle předepsaného technologického předpisu - zřízení vrstvy bez rozlišení šířky, pokládání vrstvy po etapách - úpravu napojení, ukončení	M2			8 371,88
27	57475		VOZOVKOVÉ VÝZTUŽNÉ VRSTVY Z GEOMŘÍŽOVINY DVOUOSÁ GEOMŘÍŽ TAHPEV, 32kN/m 1,50*8,70*2=26,1000 [A] Technická specifikace: - dodání geomříže v požadované kvalitě a v množství včetně přesahů (přesahy započteny v jednotkové ceně) - očištění podkladu - pokládka geomříže dle předepsaného technologického předpisu	M2			640,76
28	574A34		ASFALTOVÝ BETON PRO OBRUSNÉ VRSTVY ACO 11+, 11S TL. 40MM ACO 11+ 718,0m2=718,0000 [A] Technická specifikace: - dodání směsi v požadované kvalitě - očištění podkladu - uložení směsi dle předepsaného technologického předpisu, zhutnění vrstvy v předepsané tloušťce - zřízení vrstvy bez rozlišení šířky, pokládání vrstvy po etapách, včetně pracovních spar a spojů - úpravu napojení, ukončení podél obrubníků, dilatačních zařízení, odvodňovacích proužků, odvodňovačů, vpustí, šachet a pod. - nezahrnuje postřiky, nátěry - nezahrnuje těsnění podél obrubníků, dilatačních zařízení, odvodňovacích proužků, odvodňovačů, vpustí, šachet a pod.	M2			158 663,64
29	574C56		ASFALTOVÝ BETON PRO LOŽNÍ VRSTVY ACL 16+, 16S TL. 60MM ACL 16+ 726,0m2=726,0000 [A] Technická specifikace: - dodání směsi v požadované kvalitě	M2			187 170,06



POLOŽKY ROZPOČTU

Stavba: 15NO04009 MOST EV.Č.603 056 ZA OBCÍ KOŠÍN
 Objekt: SO 101 SILNICE
 Rozpočet: 101 SILNICE

Poř.č.	Položka	Typ	Text	MJ	Počet MJ	J.cena	Celkem
			<ul style="list-style-type: none"> - očištění podkladu - uložení směsi dle předepsaného technologického předpisu, zhutnění vrstvy v předepsané tloušťce - zřízení vrstvy bez rozlišení šířky, pokládání vrstvy po etapách, včetně pracovních spar a spojů - úpravu napojení, ukončení podél obrubníků, dilatačních zařízení, odvodňovacích proužků, odvodňovačů, vpustí, šachet a pod. - nezahrnuje postřiky, nátěry - nezahrnuje těsnění podél obrubníků, dilatačních zařízení, odvodňovacích proužků, odvodňovačů, vpustí, šachet a pod. 				
30	574E46		ASFALTOVÝ BETON PRO PODKLADNÍ VRSTVY ACP 16+, 16S TL 50MM ACP 16+ 734,0m ² =734,0000 [A]	M2			180 219,02
		Technická specifikace	<ul style="list-style-type: none"> - dodání směsi v požadované kvalitě - očištění podkladu - uložení směsi dle předepsaného technologického předpisu, zhutnění vrstvy v předepsané tloušťce - zřízení vrstvy bez rozlišení šířky, pokládání vrstvy po etapách, včetně pracovních spar a spojů - úpravu napojení, ukončení podél obrubníků, dilatačních zařízení, odvodňovacích proužků, odvodňovačů, vpustí, šachet a pod. - nezahrnuje postřiky, nátěry - nezahrnuje těsnění podél obrubníků, dilatačních zařízení, odvodňovacích proužků, odvodňovačů, vpustí, šachet a pod. 				
5		Komunikace					821 499,61
9		Ostatní konstrukce a práce					
31	9111A1		ZÁBRADLÍ SILNIČNÍ S VODOR MADLY - DODÁVKA A MONTÁŽ dvoumadlové:50,0m=50,0000 [A]	M			122 765,50
		Technická specifikace	položka zahrnuje: <ul style="list-style-type: none"> - dodání zábradlí včetně předepsané povrchové úpravy - osazení sloupků zaberaněním nebo osazením do betonových bloků (včetně betonových bloků a nutných zemních prací) 				
32	9113B1		SVODIDLO OCEL SILNIC JEDNOSTR. ÚROVEŇ ZADRŽ H1 -DODÁVKA A MONTÁŽ 174,0m=174,0000 [A]	M			288 375,42
		Technická specifikace	položka zahrnuje: <ul style="list-style-type: none"> - kompletní dodávku všech dílů ocelového svodidla s předepsanou povrchovou úpravou včetně spojovacích prvků 				



POLOŽKY ROZPOČTU

Stavba:	15NO04009 MOST EV.Č.603 056 ZA OBCÍ KOŠÍN
Objekt:	SO 101 SILNICE
Rozpočet:	101 SILNICE

Poř.č.	Položka	Typ	Text	MJ	Počet MJ	J.cena	Celkem
			- montáž a osazení svodidla, osazení sloupků zaberaněním nebo osazením do betonových bloků (včetně betonových bloků a nutných zemních prací) - ukončení zapuštěním do betonových bloků (včetně betonového bloku a nutných zemních prací) nebo koncovkou - přechod na jiný typ svodidla nebo přes mostní závěr - ochranu proti bludným proudům a vývody pro jejich měření nezahrnuje odrazky nebo retroreflexní fólie				
33	914132		DOPRAVNÍ ZNAČKY ZÁKLADNÍ VELIKOSTI OCELOVÉ FÓLIE TR 2 - MONTÁŽ S PŘEMÍSTĚNÍM VČ. SLOUPKŮ zpětné osazení dle pol.č.914133a:3ks=3.0000 [A] Technická specifikace: položka zahrnuje: - dopravu demontované značky z dočasné skládky - osazení a montáž značky na místě určeném projektem - nutnou opravu poškozených částí nezahrnuje dodávku značky	KUS			220,98
34	914133		DOPRAVNÍ ZNAČKY ZÁKLADNÍ VELIKOSTI OCELOVÉ FÓLIE TR 2 - DEMONTÁŽ 2ks=2,0000 [A] Technická specifikace: Položka zahrnuje odstranění, demontáž a odklizení materiálu s odvozem na předepsané místo	KUS			98,22
35	914133 a		DOPRAVNÍ ZNAČKY ZÁKLADNÍ VELIKOSTI OCELOVÉ FÓLIE TR 2 - DEMONTÁŽ VČ. SLOUPKŮ. PRO ZPĚTNÉ OSAZENÍ 3ks=3,0000 [A] Technická specifikace: Položka zahrnuje odstranění, demontáž a odklizení materiálu s odvozem na předepsané místo	KUS			147,33
36	915211		VODOROVNÉ DOPRAVNÍ ZNAČENÍ PLASTEM HLADKÉ - DODÁVKA A POKLÁDKA 80,00*0,125+191,00*0,25=57,7500 [A] Technická specifikace: položka zahrnuje: - dodání a pokládku nátěrového materiálu (měří se pouze natíraná plocha) - předznačení a reflexní úpravu	M2	0	3	14 179,36



Aspe

Firma: OHL ŽS a.s.

3.6.1.8

Strana 13

Datum: 10.4.2018

Čís: 110703

POLOŽKY ROZPOČTU

Stavba: 15NO04009 MOST EV.Č.603 056 ZA OBCÍ KOŠÍN
Objekt: SO 101 SILNICE
Rozpočet: 101 SILNICE

Poř.č.	Položka	Typ	Text	MJ	Počet MJ	J.cena	Celkem
9			Ostatní konstrukce a práce				425 786,81

Celkem: 2 574 975,69

**NABÍDKOVÝ ROZPOČET****Stavba:** 15NO04009 MOST EV.Č.603 056 ZA OBCÍ KOŠÍN**Objekt:** SO 201 MOST**Rozpočet:** 201 MOST EV.Č. 603 - 056 ZA OBCÍ KOŠÍN

Objednavatel: SPRÁVA A ÚDRŽBA SILNIC JIHOČESKÉHO KRAJE
Zhotovitel dokumentace: NOVÁK & PARTNER S.R.O.
Zhotovitel: OHL ŽS a.s.

Základní cena: 9 887 503,57 Kč**Cena celková:** 9 887 503,57 Kč**DPH:** 2 076 375,75 Kč**Cena s dani:** 11 963 879,32 Kč**Měrné jednotky:****Počet měrných jednotek:** 1,00**Náklad na měrnou jednotku:** 9 887 503,57 Kč**Vypracoval zadání:** ██████████**Vypracoval nabídku:****Datum zadání:** 25.7.2016**Datum vypracování nabídky:**



POLOŽKY ROZPOČTU

Stavba:	15NO04009 MOST EV.Č.603 056 ZA OBCÍ KOŠÍN
Objekt:	SO 201 MOST
Rozpočet:	201 MOST EV.Č. 603 - 056 ZA OBCÍ KOŠÍN

Poř.č.	Položka	Typ	Text	MJ	Počet MJ	J.cena	Celkem
0			Všeobecné konstrukce a práce				
1	014101		POPLATKY ZA SKLÁDKU ZEMINA dle pol.č.17120:1017,274m ³ =1 017,2740 [A] Technická specifikace zahrnuje veškeré poplatky provozovateli skládky související s uložením odpadu na skládce.	M3			59 947,96
0			Všeobecné konstrukce a práce				59 947,96
1			Zemní práce				
2	11120		ODSTRANĚNÍ KŘOVIN souvislý porost křovin:639,0m ² =639,0000 [A] Technická specifikace odstranění křovin a stromů do průměru 100 mm doprava dřevin bez ohledu na vzdálenost spálení na hromadách nebo štěpkování	M2			62 756,19
3	11201		KÁČENÍ STROMŮ D KMENE DO 0,5M S ODSTRANĚNÍM PAŘEZŮ 13ks=13,0000 [A] stromy v náletých dřevinách D 10-25cm:48ks=48,0000 [B] Celkem: A+B=61,0000 [C] Technická specifikace Kácení stromů se měří v [ks] poražených stromů (průměr stromů se měří v místě řezu) a zahrnuje zejména: - porážení stromu a osekání větví - spálení větví na hromadách nebo štěpkování - dopravu a uložení kmenů, případně další práce s nimi dle pokynů zadávací dokumentace Odstranění pařezů se měří v [ks] vytrhaných nebo vykopaných pařezů a zahrnuje zejména: - vytrhání nebo vykopání pařezů - veškeré zemní práce spojené s odstraněním pařezů - dopravu a uložení pařezů, případně další práce s nimi dle pokynů zadávací dokumentace - zásyp jam po pařezech	KUS			20 968,14
4	11202		KÁČENÍ STROMŮ D KMENE DO 0,9M S ODSTRANĚNÍM PAŘEZŮ 3ks=3,0000 [A] Technická specifikace Kácení stromů se měří v [ks] poražených stromů (průměr stromů se měří v místě řezu) a zahrnuje zejména: - porážení stromu a osekání větví	KUS			883,92



POLOŽKY ROZPOČTU

Stavba: 15NO04009 MOST EV.Č.603 056 ZA OBCÍ KOŠIN
 Objekt: SO 201 MOST
 Rozpočet: 201 MOST EV.Č. 603 - 056 ZA OBCÍ KOŠIN

Poř.č.	Položka	Typ	Text	MJ	Počet MJ	J.cena	Celkem
			- spálení větví na hromadách nebo štěpkování - dopravu a uložení kmenů, případné další práce s nimi dle pokynů zadávací dokumentace Odstranění pařezů se měří v [ks] vytrhaných nebo vykopaných pařezů a zahrnuje zejména: - vytrhání nebo vykopání pařezů - veškeré zemní práce spojené s odstraněním pařezů - dopravu a uložení pařezů, případné další práce s nimi dle pokynů zadávací dokumentace - zásyp jam po pařezech				
5	11231		ŠTĚPKOVÁNÍ PAŘEZŮ D DO 0,5M dle pol.č.11201:13ks+48ks=61.0000 [A]	KUS			20 968,14
		Technická specifikace:	zahrnuje potřebný stroj a odvoz vyzískaného materiálu dle pokynů zadávací dokumentace				
6	11232		ŠTĚPKOVÁNÍ PAŘEZŮ D DO 0,9M dle pol.č.11202:3ks=3.0000 [A]	KUS			1 031,22
		Technická specifikace:	zahrnuje potřebný stroj a odvoz vyzískaného materiálu dle pokynů zadávací dokumentace				
7	13173		HLOUBENÍ JAM ZAPAŽ I NEPAŽ TŘ. I v ose vozovky:18,00*149,0m2=2 682,0000 [A] gabionová křídla:3ks*10,00*20,0m2=600,0000 [B] dlouhé gabion. křídlo:27,00*20,0m2=540,0000 [C] Celkem: A+B+C=3 822,0000 [D]	M3			565 312,02
		Technická specifikace:	položka zahrnuje: - vodorovná a svislá doprava, přemístění, přeložení, manipulace s výkopkem - kompletní provedení vykopávky nezapažené i zapažené - ošetření výkopiště po celou dobu práce v něm vč. klimatických opatření - ztížení vykopávek v blízkosti podzemního vedení, konstrukcí a objektů vč. jejich dočasného zajištění - ztížení pod vodou, v okolí výbušnin, ve stísněných prostorech a pod. - příplatek za lepidlost - těžení po vrstvách, pásech a po jiných nutných částech (figurách) - čerpání vody vč. čerpacích jímek, potrubí a pohotovostní čerpací soupravy (viz ustanovení k pol. 1151,2) - potřebné snížení hladiny podzemní vody - těžení a rozpojování jednotlivých balvanů - vytahování a nošení výkopku - svahování a přesvah. svahů do konečného tvaru, výměna hornin v podloží a v pláni znehodnocené klimatickými vlivy - ruční vykopávky, odstranění kořenů a napadávek				



POLOŽKY ROZPOČTU

Stavba: 15NO04009 MOST EV.Č.603 056 ZA OBCÍ KOŠÍN
 Objekt: SO 201 MOST
 Rozpočet: 201 MOST EV.Č. 603 - 056 ZA OBCÍ KOŠÍN

Poř.č.	Položka	Typ	Text	MJ	Počet MJ	J.cena	Celkem
			<ul style="list-style-type: none"> - pažení, vzepření a rozepření vč. přepažování (vyjma štětových stěn) - úpravu, ochranu a očištění dna, základové spáry, stěn a svahů - odvedení nebo obvedení vody v okolí výkopiště a ve výkopišti - třídění výkopku - veškeré pomocné konstrukce umožňující provedení vykopávky (příjezdy, sjezdy, nájezdy, lešení, podpěr. konstr., přemostění, zpevněné plochy, zakrytí a pod.) - nezahrnuje uložení zeminy (na skládku, do násypu) ani poplatky za skládku, vykazují se v položce č.0141** 				
8	17120		<p>ULOŽENÍ SYPANINY DO NÁSPŮ A NA SKLÁDKY BEZ ZHUTNĚNÍ</p> <p>přebytek zeminy na skládku z pol.č. 13173,17411,17511:3822,0m3-2429,12m3-450,0m3=942.8800 [A] zemina z vrstev pilot:18*6,50*3,14*0,45^2=74.3945 [B] Celkem: A+B=1 017,2745 [C]</p> <p>Technická specifikace: položka zahrnuje:</p> <ul style="list-style-type: none"> - kompletní provedení zemní konstrukce do předepsaného tvaru - ošetření úložiště po celou dobu práce v něm vč. klimatických opatření - ztížení v okolí vedení, konstrukcí a objektů a jejich dočasné zajištění - ztížení provádění ve ztížených podmínkách a stísněných prostorech - ztížené ukládání sypaniny pod vodu - ukládání po vrstvách a po jiných nutných částech (figurách) vč. dosypávek - spouštění a nošení materiálu - úprava, očištění a ochrana podloží a svahů - svahování, uzavírání povrchů svahů - udržování úložiště a jeho ochrana proti vodě - odvedení nebo obvedení vody v okolí úložiště a v úložišti - veškeré pomocné konstrukce umožňující provedení zemní konstrukce (příjezdy, sjezdy, nájezdy, lešení, podpěrné konstrukce, přemostění, zpevněné plochy, zakrytí a pod.) 	M3			143 873,06
9	17411		<p>ZÁSYP JAM A RÝH ZEMINOU SE ZHUTNĚNÍM</p> <p>za operami: 32,00*71,9m2=2 300,8000 [A] zásyp v korytě potoka:2*40,10*1,6m2=128,3200 [B] Celkem: A+B=2 429,1200 [C]</p> <p>Technická specifikace: položka zahrnuje:</p> <ul style="list-style-type: none"> - kompletní provedení zemní konstrukce vč. výběru vhodného materiálu - úprava ukládaného materiálu vlhčením, tříděním, promícháním nebo vysoušením, příp. jiné úpravy za účelem zlepšení jeho mech. vlastností - hutnění i různé míry hutnění 	M3			446 593,71



POLOŽKY ROZPOČTU

Stavba: 15NO04009 MOST EV.Č.603 056 ZA OBCÍ KOŠÍN
 Objekt: SO 201 MOST
 Rozpočet: 201 MOST EV.Č. 603 - 056 ZA OBCÍ KOŠÍN

Poř.č.	Položka	Typ	Text	MJ	Počet MJ	J.cena	Celkem
10	17511		<p>OBSYP POTRUBÍ A OBJEKTŮ SE ZHUTNĚNÍM</p> <p>Technická specifikace: položka zahrnuje:</p> <ul style="list-style-type: none"> - ošetření úložiště po celou dobu práce v něm vč. klimatických opatření - ztížení v okolí vedení, konstrukcí a objektů a jejich dočasné zajištění - ztížení provádění vč. hutnění ve ztížených podmínkách a stísněných prostorech - ztížené ukládání sypaniny pod vodu - ukládání po vrstvách a po jiných nutných částech (figurách) vč. dosypávek - spouštění a nošení materiálu - výměna částí zemní konstrukce znehodnocené klimatickými vlivy - ruční hutnění - udržování úložiště a jeho ochrana proti vodě - odvedení nebo obvedení vody v okolí úložiště a v úložišti - veškeré pomocné konstrukce umožňující provedení zemní konstrukce (příjezdy, sjezdy, nájezdy, lešení, podpěrné konstrukce, přemostění, zpevněné plochy, zakrytí a pod.) 	M3			197 113,50
			<ul style="list-style-type: none"> - ošetření úložiště po celou dobu práce v něm vč. klimatických opatření - ztížení v okolí vedení, konstrukcí a objektů a jejich dočasné zajištění - ztížení provádění vč. hutnění ve ztížených podmínkách a stísněných prostorech - ztížené ukládání sypaniny pod vodu - ukládání po vrstvách a po jiných nutných částech (figurách) vč. dosypávek - spouštění a nošení materiálu - výměna částí zemní konstrukce znehodnocené klimatickými vlivy - ruční hutnění a výplň jam a prohlubní v podloží - úprava, očištění, ochrana a zhutnění podloží - svahování, hutnění a uzavírání povrchů svahů - zřízení lavic na svazích - udržování úložiště a jeho ochrana proti vodě - odvedení nebo obvedení vody v okolí úložiště a v úložišti - veškeré pomocné konstrukce umožňující provedení zemní konstrukce (příjezdy, sjezdy, nájezdy, lešení, podpěrné konstrukce, přemostění, zpevněné plochy, zakrytí a pod.) 				



POLOŽKY ROZPOČTU

Stavba: 15NO04009 MOST EV.Č.603 056 ZA OBCÍ KOŠÍN
 Objekt: SO 201 MOST
 Rozpočet: 201 MOST EV.Č. 603 - 056 ZA OBCÍ KOŠÍN

Pof.č.	Položka	Typ	Text	MJ	Počet MJ	J.cena	Celkem
11	17581		<p>plochy, zakrytí a pod.)</p> <p>OBSYP POTRUBÍ A OBJEKTŮ Z NAKUPOVANÝCH MATERIÁLŮ</p> <p>ochranný zásyp ze ŠTP:17,65*18,50*0,60=195,9150 [A]</p> <p>Technická specifikace: položka zahrnuje:</p> <ul style="list-style-type: none"> - kompletní provedení zemní konstrukce včetně nákupu a dopravy materiálu dle zadávací dokumentace - úprava ukládaného materiálu vlhčením, tříděním, promícháním nebo vysoušením, příp. jiné úpravy za účelem zlepšení jeho mech. vlastností - hutnění i různé míry hutnění - ošetření úložiště po celou dobu práce v něm vč. klimatických opatření - ztížení v okolí vedení, konstrukcí a objektů a jejich dočasné zajištění - ztížení provádění vč. hutnění ve ztížených podmínkách a stísněných prostorech - ztížené ukládání sypaniny pod vodu - ukládání po vrstvách a po jiných nutných částech (figurách) vč. dosypávek - spouštění a nošení materiálu - výměna částí zemní konstrukce znehodnocené klimatickými vlivy - ruční hutnění a výplň jam a prohlubní v podloží - úprava, očištění, ochrana a zhutnění podloží - svahování, hutnění a uzavírání povrchů svahů - zřízení lavic na svazích - udržování úložiště a jeho ochrana proti vodě - odvedení nebo obvedení vody v okolí úložiště a v úložišti - veškeré pomocné konstrukce umožňující provedení zemní konstrukce (příjezdy, sjezdy, nájezdy, lešení, podpěrné konstrukce, přemostění, zpevněné plochy, zakrytí a pod.) 	M3			199 723,59
12	17710 a		<p>ZEMNÍ HRÁZKY ZE ZEMIN SE ZHUTNĚNÍM</p> <p>ZEMNÍ HRÁZKA A NÁJEZDOVÁ RAMPA - ZŘÍZENÍ VČETNĚ ODSTRANĚNÍ</p> <p>220,0m3=220,0000 [A]</p> <p>Technická specifikace: položka zahrnuje:</p> <ul style="list-style-type: none"> - kompletní provedení zemní konstrukce vč. výběru vhodného materiálu - úprava ukládaného materiálu vlhčením, tříděním, promícháním nebo vysoušením, příp. jiné úpravy za účelem zlepšení jeho mech. vlastností - hutnění i různé míry hutnění - ošetření úložiště po celou dobu práce v něm vč. klimatických opatření - ztížení v okolí vedení, konstrukcí a objektů a jejich dočasné zajištění 	M3			31 977,00



POLOŽKY ROZPOČTU

Stavba: 15NO04009 MOST EV.Č.603 056 ZA OBCÍ KOŠÍN
Objekt: SO 201 MOST
Rozpočet: 201 MOST EV.Č. 603 - 056 ZA OBCÍ KOŠÍN

Poř.č.	Položka	Typ	Text	MJ	Počet MJ	J.cena	Celkem
			<ul style="list-style-type: none"> - zřízení provádění vč. hutnění ve ztížených podmínkách a stísněných prostorech - ztížené ukládání sypaniny pod vodu - ukládání po vrstvách a po jiných nutných částech (figurách) vč. dosypávek - spouštění a nošení materiálu - výměna částí zemní konstrukce znehodnocené klimatickými vlivy - ruční hutnění a výplň jam a prohlubní v podloží - úprava, očištění, ochrana a zhutnění podloží - svahování, hutnění a uzavírání povrchů svahů - zřízení lavic na svazích - udržování úložiště a jeho ochrana proti vodě - odvedení nebo obvedení vody v okolí úložiště a v úložišti - veškeré pomocné konstrukce umožňující provedení zemní konstrukce (příjezdy, sjezdy, nájezdy, lešení, podpěrné konstrukce, přemostění, zpevněné plochy, zakrytí a pod.) 				
1		Zemní práce					1 691 200,49
2		Základy					
13	21331		DRENÁŽNÍ VRSTVY Z BETONU MEZEROVITÉHO (DRENÁŽNÍHO) obetonování drenážní trubky: 2*17,65*0,40*0,30=4,2360 [A]	M3			10 608,72
		Technická specifikace	Položka zahrnuje: - dodávku předepsaného materiálu pro drenážní vrstvu, včetně mimostaveništní a vnitrostaveništní dopravy - provedení drenážní vrstvy předepsaných rozměrů a předepsaného tvaru				
14	21361		DRENÁŽNÍ VRSTVY Z GEOTEXILIE SEPARAČNÍ GEOTEXILIE za gabiony: 9,00*13,40+5,00*11,10+13,00*8,90=291,8000 [A]	M2			8 596,43
		Technická specifikace	Položka zahrnuje: - dodávku předepsané geotextilie (včetně nutných přesahů) pro drenážní vrstvu, včetně mimostaveništní a vnitrostaveništní dopravy - provedení drenážní vrstvy předepsaných rozměrů a předepsaného tvaru				
15	21363		DRENÁŽNÍ VRSTVY Z GEOMATRACE drenážní geokompozit (drenážní jádro+oboustranná geotextilie) min. tl 6mm	M2			22 618,34



POLOŽKY ROZPOČTU

Stavba: 15NO04009 MOST EV.Č.603 056 ZA OBCÍ KOŠÍN
 Objekt: SO 201 MOST
 Rozpočet: 201 MOST EV.Č. 603 - 056 ZA OBCÍ KOŠÍN

Poř.č.	Položka	Typ	Text	MJ	Počet MJ	J.cena	Celkem
			na N.K.:17,50*16,45=287,8750 [A]				
		Technická specifikace:	Položka zahrnuje: - dodávku předepsané geomatrace pro drenážní vrstvu, včetně mimostaveništní a vnitrostaveništní dopravy - provedení drenážní vrstvy předepsaných rozměrů a předepsaného tvaru				
16	224324		PILOTY ZE ŽELEZOBETONU C25/30 18*3,14*0,45^2*6,50=74,3945 [A]	M3			164 394,37
		Technická specifikace:	položka zahrnuje: - dodání čerstvého betonu (betonové směsi) požadované kvality, jeho uložení do požadovaného tvaru při jakékoliv hustotě výztuže, konzistenci čerstvého betonu a způsobu hutnění, ošetření a ochranu betonu - zhotovení nepropustného, mrazuvzdorného betonu a betonu požadované trvanlivosti a vlastností - užití potřebných přísad a technologií výroby betonu - zřízení pracovních a dilatačních spar, včetně potřebných úprav, výplně, vložek, opracování, očištění a ošetření - bednění požadovaných konstr. (i ztracené) s úpravou dle požadované kvality povrchu betonu, včetně odbedňovacích a odskrúžovacích prostředků - podpěrné konstr. (skruže) a lešení všech druhů pro bednění, uložení čerstvého betonu, výztuže a doplňkových konstr., vč. požadovaných otvorů, ochranných a bezpečnostních opatření a základů těchto konstrukcí a lešení - vytvoření kotevních čel, kapes, nálitků, a sedel - zřízení všech požadovaných otvorů, kapes, výklenků, prostupů, dutin, drážek a pod.. vč. zřízení práce a úprav kolem nich - úpravy pro osazení výztuže, doplňkových konstrukcí a vybavení - úpravy povrchu pro položení požadované izolace, povlaků a nátěrů, případně vyspravení - upevnění kotevních prvků a doplňkových konstrukcí - nátěry zabraňující soudržnost betonu a bednění - výplň, těsnění a umelení spar a spojů - opatření povrchů betonu izolací proti zemní vlhkosti v částech, kde přijdou do styku se zemí nebo kamenivem - případné zřízení spojovací vrstvy u základů - úpravy pro osazení zařízení ochrany konstrukce proti vlivu bludných proudů - objem betonu pro přebetonování a nadbetonování, který se nepřičítá ke stanovenému objemu výplně piloty - ukončení piloty pod ústím vrtu a vyplnění zbývajících částí sypaninou nebo kamenivem - odbourání a odstranění znehodnocené části výplně a úprava hlavy piloty před výstavbou další konstrukční části - zřízení výplně piloty pod hladinou vody - veškerý materiál, výrobky a polotovary, včetně mimostaveništní a vnitrostaveništní dopravy - nezahrnuje dodání a osazení výztuže, nezahrnuje vrtu				
17	224365		VÝZTUŽ PILOT Z OCELI 10505, B500B	T			228 588,05



POLOŽKY ROZPOČTU

Stavba: 15NO04009 MOST EV.Č.603 056 ZA OBCÍ KOŠÍN
 Objekt: SO 201 MOST
 Rozpočet: 201 MOST EV.Č. 603 - 056 ZA OBCÍ KOŠÍN

Poř.č.	Položka	Typ	Text	MJ	Počet MJ	J.cena	Celkem
			z pol.č.224324:74,4m3*100kg/m3/1000=7,4400 [A]				
		Technická specifikace	<p>položka zahrnuje:</p> <ul style="list-style-type: none"> - veškerý materiál, výrobky a polotovary, včetně mimostaveništní a vnitrostaveništní dopravy - dodání betonářské výztuže v požadované kvalitě, stříhání, řezání, ohýbání a spojování do všech požadovaných tvarů (vč. armakošů) a uložení s požadovaným zajištěním polohy a krytí výztuže betonem - veškeré svary nebo jiné spoje výztuže - pomocné konstrukce a práce pro osazení a upevnění výztuže - zednické výpomoci pro montáž betonářské výztuže - úpravy výztuže pro osazení doplňkových konstrukcí - ochranu výztuže do doby jejího zabetonování - úpravy výztuže pro zřízení kotevnic prvků, závěsných ok a doplňkových konstrukcí - veškerá opatření pro zajištění soudržnosti výztuže a betonu - vodivé propojení výztuže, které je součástí ochrany konstrukce proti vlivům bludných proudů, vyvedení do měřicích skříní nebo míst pro měření bludných proudů (vlastní měřicí skříně se uvádějí položkami SD 74) - povrchovou antikorozní úpravu výztuže - separaci výztuže - osazení měřicích zařízení a úpravy pro ně - osazení měřicích skříní nebo míst pro měření bludných proudů 				
18	23217A		<p>ŠTĚTOVÉ STĚNY BERANĚNÉ Z KOVOVÝCH DÍLCŮ DOČASNÉ (PLOCHA)</p> <p>51,00*6,00=306,0000 [A]</p> <p>Technická specifikace</p> <ul style="list-style-type: none"> - zřízení stěny - opotřebení štětovnic, případně jejich ošetřování, řezání, nastavování a další úpravy - kleštiny, převázky, a další pomocné a doplňkové konstrukce - nastražení a zaberanění štětovnic do jakékoliv třídy hominy - veškerou dopravu, nájem, provoz a přemístění beranících zařízení a dalších mechanismů - lešení a podpěrné konstrukce pro práci a manipulaci beranících zařízení a dalších mechanismů - beranící plošiny vč. zemních prací, zpevnění, odvodnění a pod. - při provádění z lodi náklady na prám nebo lodi - těsnění stěny, je-li nutné - kotvení stěny, je-li nutné nebo vzepření, případně rozepření - vodící piloty nebo stabilizační hrázky 	M2			864 024,66



POLOŽKY ROZPOČTU

Stavba:	15NO04009 MOST EV.Č.603 056 ZA OBCÍ KOŠÍN
Objekt:	SO 201 MOST
Rozpočet:	201 MOST EV.Č. 603 - 056 ZA OBCÍ KOŠÍN

Poř.č.	Položka	Typ	Text	MJ	Počet MJ	J.cena	Celkem
19	264141		- zhotovení koutových štětovic - dílenská dokumentace, včetně technologického předpisu spojování, - dodání spojovacího materiálu, - zřízení montážních a dilatačních spojů, spar, včetně potřebných úprav, vložek, opracování, očištění a ošetření. - jakákoliv doprava a manipulace dílců a montážních sestav, včetně dopravy konstrukce z výroby na stavbu, - montážní dokumentace včetně technologického předpisu montáže, - výplň, těsnění a tmelení spar a spojů, - veškeré druhy opracování povrchů, včetně úprav pod nátěry a pod izolaci, - veškeré druhy dílenských základů a základních nátěrů a povlaků, - všechny druhy ocelového kotvení, - dílenskou přejímku a montážní prohlídku, včetně požadovaných dokladů	M			430 906,50
			VRTY PRO PILOTY TŘ I D DO 1000MM D 900MM 18ks*5,00=90,0000 [A]				
			Technická specifikace: položka zahrnuje: - zřízení vrtu, svislou a vodorovnou dopravu zeminy bez uložení na skládku, vrtací práce zapaž. i nepaž. vrtu - čerpání vody z vrtu, vyčištění vrtu - zabezpečení vrtacích prací - dopravu, nájem, provoz a přemístění, montáž a demontáž vrtacích zařízení a dalších mechanismů - lešení a podpěrné konstrukce pro práci a manipulaci s vrtacím zařízením a dalších mechanismů - vrtací plošiny vč. zemních prací, zpevnění, odvodnění a pod. - v případě zapažení dočasnými pažnicemi jejich opotřebení - v případě zapažení suspenzi veškeré hospodaření s ní - nezahrnuje zapažení trvalými pažnicemi - nezahrnuje uložení zeminy na skládku a poplatek za skládku nevykazuje se hluché vrtání				
20	264241		VRTY PRO PILOTY TŘ II D DO 1000MM D 900MM 18ks*1,50=27,0000 [A]	M			150 817,41
			Technická specifikace: položka zahrnuje: - zřízení vrtu, svislou a vodorovnou dopravu zeminy bez uložení na skládku, vrtací práce zapaž. i nepaž. vrtu				



POLOŽKY ROZPOČTU

Stavba:	15NO04009 MOST EV.Č.603 056 ZA OBCÍ KOŠÍN
Objekt:	SO 201 MOST
Rozpočet:	201 MOST EV.Č. 603 - 056 ZA OBCÍ KOŠÍN

Poř.č.	Položka	Typ	Text	MJ	Počet MJ	J.cena	Celkem
			<ul style="list-style-type: none"> - čerpání vody z vrtu, vyčištění vrtu - zabezpečení vrtacích prací - dopravu, nájem, provoz a přemístění, montáž a demontáž vrtacích zařízení a dalších mechanismů - lešení a podpěrné konstrukce pro práci a manipulaci s vrtacím zařízení a dalších mechanismů - vrtací plošiny vč. zemních prací, zpevnění, odvodnění a pod. - v případě zapažení dočasnými pažnicemi jejich opotřebení - v případě zapažení suspenzí veškeré hospodaření s ní - nezahrnuje zapažení trvalými pažnicemi - nezahrnuje uložení zeminy na skládku a poplatek za skládku nevykazuje se hluché vrtání 				
21	272325		<p>ZÁKLADY ZE ŽELEZOBETONU DO C30/37 (B37)</p> <p>2*17,65*1,40*0,80=39,5360 [A]</p> <p>Technická specifikace:</p> <ul style="list-style-type: none"> - dodání čerstvého betonu (betonové směsi) požadované kvality, jeho uložení do požadovaného tvaru při jakékoliv hustotě výztuže, konzistenci čerstvého betonu a způsobu hutnění, ošetření a ochranu betonu, - zhotovení nepropustného, mrazuvzdorného betonu a betonu požadované trvanlivosti a vlastností, - užití potřebných přísad a technologií výroby betonu, - zřízení pracovních a dilatačních spar, včetně potřebných úprav, výplně, vložek, opracování, očištění a ošetření, - bednění požadovaných konstr. (i ztracené) s úpravou dle požadované kvality povrchu betonu, včetně odbedňovacích a odskrůvacích prostředků, - podpěrné konstr. (skružce) a lešení všech druhů pro bednění, uložení čerstvého betonu, výztuže a doplňkových konstr., vč. požadovaných otvorů, ochranných a bezpečnostních opatření a základů těchto konstrukcí a lešení, - vytvoření kotevních čel, kapes, nálitků, a sedel, - zřízení všech požadovaných otvorů, kapes, výklenků, prostupů, dutin, drážek a pod., vč. ztížení práce a úprav kolem nich, - úpravy pro osazení výztuže, doplňkových konstrukcí a vybavení, - úpravy povrchu pro položení požadované izolace, povlaků a nátěrů, případně vyspravení, - ztížení práce u kabelových a injektážních trubek a ostatních zařízení osazovaných do betonu, - konstrukce betonových kloubů, upevnění kotevních prvků a doplňkových konstrukcí, - nátěry zabraňující soudržnost betonu a bednění, - výplň, těsnění a tmelení spar a spojů, - opatření povrchů betonu izolací proti zeminí vlhkosti v částech, kde přijdou do styku se zeminou nebo kamenivem, - případné zřízení spojovací vrstvy u základů, - úpravy pro osazení zařízení ochrany konstrukce proti vlivu bludných proudů. 	M3			173 811,72
22	272365		VÝZTUŽ ZÁKLADŮ Z OCELI I0505, B500B	T			200 444,68



POLOŽKY ROZPOČTU

Stavba: 15NO04009 MOST EV.Č.603 056 ZA OBCÍ KOŠÍN
Objekt: SO 201 MOST
Rozpočet: 201 MOST EV.Č. 603 - 056 ZA OBCÍ KOŠÍN

Pof.č.	Položka	Typ	Text	MJ	Počet MJ	J.cena	Celkem
			z pol.č.272325:39,54m3*165kg/m3/1000=6,5241 [A]				
		Technická specifikace:	<p>Položka zahrnuje veškerý materiál, výrobky a polotovary, včetně mimostaveništní a vnitrostaveništní dopravy (rovněž přesuny), včetně naložení a složení, případně s uložením</p> <ul style="list-style-type: none"> - dodání betonářské výztuže v požadované kvalitě, stříhání, řezání, ohýbání a spojování do všech požadovaných tvarů (vč. armakošů) a uložení s požadovaným zajištěním polohy a krytí výztuže betonem, - veškeré svary nebo jiné spoje výztuže, - pomocné konstrukce a práce pro osazení a upevnění výztuže, - zednické výpomoci pro montáž betonářské výztuže, - úpravy výztuže pro osazení doplňkových konstrukcí, - ochranu výztuže do doby jejího zabetonování, - úpravy výztuže pro zřízení železobetonových kloubů, kotevních prvků, závěsných ok a doplňkových konstrukcí, - veškerá opatření pro zajištění soudržnosti výztuže a betonu, - vodivé propojení výztuže, které je součástí ochrany konstrukce proti vlivům bludných proudů, vyvedení do měřících skříní nebo míst pro měření bludných proudů (vlastní měřicí skříně se uvádějí položkami SD 74), - povrchovou antikorozní úpravu výztuže, - separaci výztuže, - osazení měřících zařízení a úpravy pro ně, - osazení měřících skříní nebo míst pro měření bludných proudů. 				
23	28999		<p>OPLÁŠTĚNÍ (ZPEVNĚNÍ) Z FÓLIE</p> <p>TĚSNÍCÍ FÓLIE</p> <p>2*20,00*4,70=188,0000 [A]</p>	M2			11 539,44
		Technická specifikace:	<p>Položka zahrnuje:</p> <ul style="list-style-type: none"> - dodávku předepsané fólie - úpravu, očištění a ochranu podkladu - přichycení k podkladu, případně zatížení - úpravy spojů a zajištění okrajů - úpravy pro odvodnění - nutné přesahy - mimostaveništní a vnitrostaveništní dopravu 				
2		Základy					2 266 350,32

POLOŽKY ROZPOČTU

Stavba: 15NO04009 MOST EV.Č.603 056 ZA OBCÍ KOŠÍN
 Objekt: SO 201 MOST
 Rozpočet: 201 MOST EV.Č. 603 - 056 ZA OBCÍ KOŠÍN

Poř.č.	Položka	Typ	Text	MJ	Počet MJ	J.cena	Celkem
3			Svislé konstrukce				
24	311212		ZDI A STĚNY PODPĚR A VOLNÉ Z KAMENE A LOM VÝROBKŮ NA MC kamenná berma:2*7,50*1,70*1,70=43,3500 [A] Technická specifikace: Položka zahrnuje veškerý materiál, výrobky a polotovary, včetně mimostaveništní a vnitrostaveništní dopravy (rovněž přesuny), včetně naložení a složení, případně s uložením.	M3			149 012,59
25	317325		ŘÍMSY ZE ŽELEZOBETONU DO C30/37 (B37) řimsa na vtoku:21,80*0,325m2=7,0850 [A] řimsa na výtoku:19,80*0,325m2=6,4350 [B] Celkem: A+B=13,5200 [C] Technická specifikace: položka zahrnuje: - dodání čerstvého betonu (betonové směsi) požadované kvality, jeho uložení do požadovaného tvaru při jakékoliv hustotě výztuže, konzistenci čerstvého betonu a způsobu hutnění, ošetření a ochranu betonu, - zhotovení nepropustného, mrazuvzdorného betonu a betonu požadované trvanlivosti a vlastností, - užití potřebných přísad a technologií výroby betonu, - zřízení pracovních a dilatačních spar, včetně potřebných úprav, výplně, vložek, opracování, očištění a ošetření, - bednění požadovaných konstr. (i ztracené) s úpravou dle požadované kvality povrchu betonu, včetně odbedňovacích a odsukřovacích prostředků, - podpěrné konstr. (skruže) a lešení všech druhů pro bednění, uložení čerstvého betonu, výztuže a doplňkových konstr., vč. požadovaných otvorů, ochranných a bezpečnostních opatření a základů těchto konstrukcí a lešení, - vytvoření kotevních čel, kapes, nálitků, a sedel, - zřízení všech požadovaných otvorů, kapes, výklenků, prostupů, dutin, drážek a pod., vč. zřízení práce a úprav kolem nich, - úpravy pro osazení výztuže, doplňkových konstrukcí a vybavení, - úpravy povrchu pro položení požadované izolace, povlaků a nátěrů, případně vyspravení, - zřízení práce u kabelových a injektážních trubek a ostatních zařízení osazovaných do betonu, - konstrukce betonových kloubů, upevnění kotevních prvků a doplňkových konstrukcí, - nátěry zabraňující soudržnost betonu a bednění, - výplň, těsnění a tmelení spar a spojů, - opatření povrchů betonu izolací proti zemní vlhkosti v částech, kde přijdou do styku se zeminou nebo kamenivem, - případné zřízení spojovací vrstvy u základů, - úpravy pro osazení zařízení ochrany konstrukce proti vlivu bludných proudů	M3			103 896,20
26	317365		VÝZTUŽ ŘÍMS Z OCELI I0505, B500B	T			58 068,74



POLOŽKY ROZPOČTU

Stavba: 15NO04009 MOST EV.Č.603 056 ZA OBCÍ KOŠÍN
 Objekt: SO 201 MOST
 Rozpočet: 201 MOST EV.Č. 603 - 056 ZA OBCÍ KOŠÍN

Poř.č.	Položka	Typ	Text	MJ	Počet MJ	J.cena	Celkem
			z pol.č.317325:13,5m3*140kg/m3/1000=1,8900 [A]				
		Technická specifikace:	<p>položka zahrnuje:</p> <ul style="list-style-type: none"> - dodání betonářské výztuže v požadované kvalitě, stříhání, řezání, ohýbání a spojování do všech požadovaných tvarů (vč. armakošů) a uložení s požadovaným zajištěním polohy a krytí výztuže betonem. - veškeré svary nebo jiné spoje výztuže. - pomocné konstrukce a práce pro osazení a upevnění výztuže, - zednické výpomoci pro montáž betonářské výztuže. - úpravy výztuže pro osazení doplňkových konstrukcí. - ochranu výztuže do doby jejího zabetonování, - úpravy výztuže pro zřízení železobetonových kloubů, kotevních prvků, závěsných ok a doplňkových konstrukcí. - veškerá opatření pro zajištění soudržnosti výztuže a betonu. - vodivé propojení výztuže, které je součástí ochrany konstrukce proti vlivům bludných proudů, vyvedení do měřících skříní nebo míst pro měření bludných proudů (vlastní měřicí skříně se uvádějí položkami SD 74) - povrchovou antikorozní úpravu výztuže. - separaci výztuže. - osazení měřících zařízení a úpravy pro ně, - osazení měřících skříní nebo míst pro měření bludných proudů. 				
27	3332A7		<p>MOSTNÍ OPĚRY A KŘÍDLA Z GABIONŮ RUČNĚ ROVNANÝCH. DRÁT O4,0MM. POVRCHOVÁ ÚPRAVA Zn + Al</p> <p>dle kubatury v dokumentaci:370,0m3=370,0000 [A]</p>	M3			811 369,30
		Technická specifikace:	<ul style="list-style-type: none"> - položka zahrnuje dodávku a osazení drátěných košů s výplní lomovým kamenem. - gabionové matrace se vykazují v pol.č.2722**. 				
28	333325		<p>MOSTNÍ OPĚRY A KŘÍDLA ZE ŽELEZOVÉHO BETONU DO C30/37 (B37)</p> <p>křídla na vtoku:0,60*34,202m2=20,5212 [A] křídla na výtoku:0,60*25,802m2=15,4812 [B] Celkem: A+B=36,0024 [C]</p>	M3			280 561,79
		Technická specifikace:	<ul style="list-style-type: none"> - dodání čerstvého betonu (betonové směsi) požadované kvality, jeho uložení do požadovaného tvaru při jakékoliv hustotě výztuže, konzistenci čerstvého betonu a způsobu hutnění, ošetření a ochranu betonu, - zhotovení nepropustného, mrazuvzdorného betonu a betonu požadované trvanlivosti a vlastností. - užití potřebných přísad a technologií výroby betonu, - zřízení pracovních a dilatačních spar, včetně potřebných úprav, výplně, vložek, opracování, očištění a ošetření. 				



POLOŽKY ROZPOČTU

Stavba: 15NO04009 MOST EV.Č.603 056 ZA OBCÍ KOŠÍN
 Objekt: SO 201 MOST
 Rozpočet: 201 MOST EV.Č. 603 - 056 ZA OBCÍ KOŠÍN

Poř.č.	Položka	Typ	Text	MJ	Počet MJ	J.cena	Celkem
29	333365		<p>VÝZTUŽ MOSTNÍCH OPĚR A KŘÍDEL Z OCELI I0505, B500B</p> <p>z pol.č.333325:36,0m3*180kg/m3/1000=6,4800 [A]</p> <p>Technická specifikace: Položka zahrnuje veškerý materiál, výrobky a polotovary, včetně mimostaveništní a vnitrostaveništní dopravy (rovněž přesuny), včetně naložení a složení, případně s uložením</p> <ul style="list-style-type: none"> - dodání betonářské výztuže v požadované kvalitě, stříhání, řezání, ohýbání a spojování do všech požadovaných tvarů (vč. armakošů) a uložení s požadovaným zajištěním polohy a krytí výztuže betonem, - veškeré svary nebo jiné spoje výztuže, - pomocné konstrukce a práce pro osazení a upevnění výztuže, - zednické výpomoci pro montáž betonářské výztuže. - úpravy výztuže pro osazení doplňkových konstrukcí. - ochranu výztuže do doby jejího zabetonování, - úpravy výztuže pro zřízení železobetonových kloubů, kotevnických prvků, závěsných ok a doplňkových konstrukcí, - veškerá opatření pro zajištění soudržnosti výztuže a betonu, - vodivé propojení výztuže, které je součástí ochrany konstrukce proti vlivům bludných proudů, vyvedení do měřicích skříní nebo míst pro měření bludných proudů (vlastní měřicí skříně se uvádějí položkami SD 74), - povrchovou antikorozi úpravu výztuže, - separaci výztuže, - osazení měřicích zařízení a úpravy pro ně. 	T			199 092,82



POLOŽKY ROZPOČTU

Stavba: 15NO04009 MOST EV.Č.603 056 ZA OBCÍ KOŠIN
 Objekt: SO 201 MOST
 Rozpočet: 201 MOST EV.Č. 603 - 056 ZA OBCÍ KOŠIN

Poř.č.	Položka	Typ	Text	MJ	Počet MJ	J.cena	Celkem
30	389325		<p>- osazení měřicích skříní nebo míst pro měření bludných proudů.</p> <p>MOSTNÍ RÁMOVÉ KONSTRUKCE ZE ŽELEZOBETONU C30/37</p> <p>opěra vlevo:0,80*17,65*4,83=68,1996 [A] opěra vpravo:0,80*17,65*4,83=68,1996 [B] příčle:17,65*7,39m2=130,4335 [C] Celkem: A+B+C=266,8327 [D]</p> <p>Technická specifikace: - dodání čerstvého betonu (betonové směsi) požadované kvality, jeho uložení do požadovaného tvaru při jakékoliv hustotě výztuže, konzistenci čerstvého betonu a způsobu hutnění, ošetření a ochranu betonu, - zhotovení nepropustného, mrazuvzdorného betonu a betonu požadované trvanlivosti a vlastnosti, - užití potřebných přísad a technologií výroby betonu, - zřízení pracovních a dilatačních spar, včetně potřebných úprav, výplně, vložek, opracování, očištění a ošetření, - bednění požadovaných konstr. (i ztracené) s úpravou dle požadované kvality povrchu betonu, včetně odbedňovacích a odskrůzovacích prostředků, - podpěrné konstr. (skruže) a lešení všech druhů pro bednění, uložení čerstvého betonu, výztuže a doplňkových konstr., vč. požadovaných otvorů, ochranných a bezpečnostních opatření a základů těchto konstrukcí a lešení, - vytvoření kotevnic čel, kapes, nálitků, a sedel, - zřízení všech požadovaných otvorů, kapes, výklenků, prostupů, dutin, drážek a pod., vč. ztížení práce a úprav kolem nich, - úpravy pro osazení výztuže, doplňkových konstrukcí a vybavení, - úpravy povrchu pro položení požadované izolace, povlaků a nátěrů, případně vyspravení, - ztížení práce u kabelových a injektážních trubek a ostatních zařízení osazovaných do betonu, - konstrukce betonových kloubů, upevnění kotevnic prvků a doplňkových konstrukcí, - nátěry zabraňující soudržnost betonu a bednění, - výplň, těsnění a tmelení spar a spojů, - opatření povrchů betonu izolací proti zemní vlhkosti v částech, kde přijdou do styku se zemínou nebo kamenivem, - případné zřízení spojovací vrstvy u základů, - úpravy pro osazení zařízení ochrany konstrukce proti vlivu bludných proudů</p>	M3			1 292 303,75
31	389365		<p>VÝZTUŽ MOSTNÍ RÁMOVÉ KONSTRUKCE Z OCELI 10505, B500B</p> <p>z pol.č.389325:266,8m3*190kg/m3/1000=50,6920 [A]</p> <p>Technická specifikace: Položka zahrnuje veškerý materiál, výrobky a polotovary, včetně mimostaveništní a vnitrostaveništní dopravy (rovněž přesuny), včetně naložení a složení, případně s uložení - dodání betonářské výztuže v požadované kvalitě, stříhání, řezání, ohýbání a spojování do všech požadovaných tvarů (vč. armakošů) a uložení s požadovaným zajištěním polohy a krytí výztuže betonem, - veškeré svary nebo jiné spoje výztuže.</p>	T			1 557 471,15



POLOŽKY ROZPOČTU

Stavba: 15NO04009 MOST EV.Č.603 056 ZA OBCÍ KOŠÍN
 Objekt: SO 201 MOST
 Rozpočet: 201 MOST EV.Č. 603 - 056 ZA OBCÍ KOŠÍN

Poř.č.	Položka	Typ	Text	MJ	Počet MJ	J.cena	Celkem
			<ul style="list-style-type: none"> - pomocné konstrukce a práce pro osazení a upevnění výztuže. - zednické výpomoci pro montáž betonářské výztuže. - úpravy výztuže pro osazení doplňkových konstrukcí. - ochranu výztuže do doby jejího zabetonování. - úpravy výztuže pro zřízení železobetonových kloubů, kotevních prvků, závěsných ok a doplňkových konstrukcí. - veškerá opatření pro zajištění soudržnosti výztuže a betonu. - vodivé propojení výztuže, které je součástí ochrany konstrukce proti vlivům bludných proudů, vyvedení do měřících skříní nebo míst pro měření bludných proudů (vlastní měřicí skříně se uvádějí položkami SD 74), - povrchovou antikorozní úpravu výztuže. - separaci výztuže. - osazení měřících zařízení a úpravy pro ně, - osazení měřících skříní nebo míst pro měření bludných proudů. 				
3			Svislé konstrukce				4 451 776,34
4			Vodorovné konstrukce				
32	434125		<p>SCHODIŠŤOVÉ STUPNĚ, Z DÍLCŮ ŽELEZOBETON DO C30/37 (B37) 40ks*0,75*0,60*0,20=3,6000 [A]</p> <p>Technická specifikace: - dodání dílce požadovaného tvaru a vlastností, jeho skladování, doprava a osazení do definitivní polohy, včetně komplexní technologie výroby a montáže dílců, ošetření a ochrana dílců.</p> <ul style="list-style-type: none"> - u dílců železobetonových a předpjatých veškerá výztuž, případně i tuhé kovové prvky a závěsná oka. - úpravy a zařízení pro uložení a transport dílce. - veškeré požadované úpravy dílců, včetně doplňkových konstrukcí a vybavení, - sestavení dílce na stavbě včetně montážních zařízení, plošin a prahů a pod., - výplň, těsnění a tmelení spár a spojů, - očištění a ošetření úložných ploch, - zednické výpomocce pro montáž dílců, - označení dílce výrobním štítkem nebo jiným způsobem, - úpravy dílce pro dodržení požadované přesnosti jeho osazení, včetně případných měření, - veškerá zařízení pro zajištění stability v každém okamžiku, - další práce dané případně specifikací k příslušnému prefabrik. dílci (úprava pohledových ploch, příp. rubových ploch, osazení měřících zařízení, zkoušení a měření dílců a pod.). 	M3			46 935,72



POLOŽKY ROZPOČTU

Stavba: 15NO04009 MOST EV.Č.603 056 ZA OBCÍ KOŠÍN
 Objekt: SO 201 MOST
 Rozpočet: 201 MOST EV.Č. 603 - 056 ZA OBCÍ KOŠÍN

Poř.č.	Položka	Typ	Text	MJ	Počet MJ	J.cena	Celkem
33	451312		<p>PODKLADNÍ A VÝPLŇOVÉ VRSTVY Z PROSTÉHO BETONU C12/15</p> <p>pod drenáž: 2*17,65*0,75m²=26,4750 [A] výplňový beton mezi základem a kamen. zdi: 2*17,65*0,25m²=8,8250 [B] Celkem: A+B=35,3000 [C]</p> <p>Technická specifikace: - dodání čerstvého betonu (betonové směsi) požadované kvality, jeho uložení do požadovaného tvaru při jakékoliv hustotě výztuže, konzistenci čerstvého betonu a způsobu hutnění, ošetření a ochranu betonu, - zhotovení nepropustného, mrazuvzdorného betonu a betonu požadované trvanlivosti a vlastností, - užití potřebných přísad a technologií výroby betonu, - zřízení pracovních a dilatačních spar, včetně potřebných úprav, výplně, vložek, opracování, očištění a ošetření, - bednění požadovaných konstr. (i ztracené) s úpravou dle požadované kvality povrchu betonu, včetně odbedňovacích a odskružovacích prostředků, - podpěrné konstr. (skruže) a lešení všech druhů pro bednění, uložení čerstvého betonu, výztuže a doplňkových konstr., vč. požadovaných otvorů, ochranných a bezpečnostních opatření a základů těchto konstrukcí a lešení, - vytvoření kotevnic čel, kapes, nálitků, a sedel, - zřízení všech požadovaných otvorů, kapes, výklenků, prostupů, dutin, drážek a pod., vč. ztižení práce a úprav kolem nich, - úpravy pro osazení výztuže, doplňkových konstrukcí a vybavení, - úpravy povrchu pro položení požadované izolace, povlaků a nátěrů, případně vyspravení, - ztižení práce u kabelových a injektážních trubek a ostatních zařízení osazovaných do betonu, - konstrukce betonových kloubů, upevnění kotevnic prvků a doplňkových konstrukcí, - nátěry zabraňující soudržnost betonu a bednění, - výplň, těsnění a tmelení spar a spojů, - opatření povrchů betonu izolaci proti zemní vlhkosti v částech, kde přijdou do styku se zeminou nebo kamenivem, - případné zřízení spojovací vrstvy u základů, - úpravy pro osazení zařízení ochrany konstrukce proti vlivu bludných proudů</p>	M3			88 406,03
34	451313		<p>PODKLADNÍ A VÝPLŇOVÉ VRSTVY Z PROSTÉHO BETONU C16/20</p> <p>pod základy: 2*18,00*1,80*0,15=9,7200 [A] pod prodloužení bermy: 2*8,00*1,70*0,15=4,0800 [B] doplněk betonu pod kaskádovitě tvárnice (z pol.č 935212): 69,00*0,60*0,20=8,2800 [C] pod schodiště: 20,00*0,75*0,20=3,0000 [D] Celkem: A+B+C+D=25,0800 [E]</p> <p>Technická specifikace: - dodání čerstvého betonu (betonové směsi) požadované kvality, jeho uložení do požadovaného tvaru při jakékoliv hustotě výztuže, konzistenci čerstvého betonu a způsobu hutnění, ošetření a ochranu betonu, - zhotovení nepropustného, mrazuvzdorného betonu a betonu požadované trvanlivosti a vlastností, - užití potřebných přísad a technologií výroby betonu,</p>	M3			66 043,67



POLOŽKY ROZPOČTU

Stavba: 15NO04009 MOST EV.Č.603 056 ZA OBCI KOŠIN
 Objekt: SO 201 MOST
 Rozpočet: 201 MOST EV.Č. 603 - 056 ZA OBCI KOŠIN

Poř.č.	Položka	Typ	Text	MJ	Počet MJ	J.cena	Celkem
			<ul style="list-style-type: none"> - zřízení pracovních a dilatačních spar, včetně potřebných úprav, výplně, vložek, opracování, očištění a ošetření, - bednění požadovaných konstr. (i ztracené) s úpravou dle požadované kvality povrchu betonu, včetně odbedňovacích a odskrůzovacích prostředků, - podpěrné konstr. (skružce) a lešení všech druhů pro bednění, uložení čerstvého betonu, výztuže a doplňkových konstr., vč. požadovaných otvorů, ochranných a bezpečnostních opatření a základů těchto konstrukcí a lešení, - vytvoření kotevních čel, kapes, nálitků, a sedel, - zřízení všech požadovaných otvorů, kapes, výklenků, prostupů, dutin, drážek a pod., vč. zřízení práce a úprav kolem nich, - úpravy pro osazení výztuže, doplňkových konstrukcí a vybavení. - úpravy povrchu pro položení požadované izolace, povlaků a nátěrů, případně vyspravení, - zřízení práce u kabelových a injektážních trubek a ostatních zařízení osazovaných do betonu, - konstrukce betonových kloubů, upevnění kotevních prvků a doplňkových konstrukcí, - nátěry zabraňující soudržnost betonu a bednění, - výplň, těsnění a tmelení spar a spojů, - opatření povrchů betonu izolací proti zemní vlhkosti v částech, kde přijdou do styku se zeminou nebo kamenivem, - případné zřízení spojovací vrstvy u základů, - úpravy pro osazení zařízení ochrany konstrukce proti vlivu bludných proudů 				
35	451314		<p>PODKLADNÍ A VÝPLŇOVÉ VRSTVY Z PROSTÉHO BETONU C25/30</p> <p>v koruně kamenné bermy: 2*17,65*1,70*0,15=9,0015 [A] pod odlážděním trubky: 12,0m2*0,10=1,2000 [B] pod odvodnění nad mostem 2*23,50*0,5m2=23,5000 [C] pod zpevnění koryta pod mostem: 103,0m2*0,15=15,4500 [D] Celkem: A+B+C+D=49,1515 [E]</p> <p>Technická specifikace:</p> <ul style="list-style-type: none"> - dodání čerstvého betonu (betonové směsi) požadované kvality, jeho uložení do požadovaného tvaru při jakékoliv hustotě výztuže, konzistenci čerstvého betonu a způsobu hutnění, ošetření a ochranu betonu, - zhotovení nepropustného, mrazuvzdorného betonu a betonu požadované trvanlivosti a vlastností, - užití potřebných přísad a technologií výroby betonu, - zřízení pracovních a dilatačních spar, včetně potřebných úprav, výplně, vložek, opracování, očištění a ošetření, - bednění požadovaných konstr. (i ztracené) s úpravou dle požadované kvality povrchu betonu, včetně odbedňovacích a odskrůzovacích prostředků, - podpěrné konstr. (skružce) a lešení všech druhů pro bednění, uložení čerstvého betonu, výztuže a doplňkových konstr., vč. požadovaných otvorů, ochranných a bezpečnostních opatření a základů těchto konstrukcí a lešení, - vytvoření kotevních čel, kapes, nálitků, a sedel, - zřízení všech požadovaných otvorů, kapes, výklenků, prostupů, dutin, drážek a pod., vč. zřízení práce a úprav kolem nich, - úpravy pro osazení výztuže, doplňkových konstrukcí a vybavení. - úpravy povrchu pro položení požadované izolace, povlaků a nátěrů, případně vyspravení. 	M3	4		148 440,51



POLOŽKY ROZPOČTU

Stavba: 15NO04009 MOST EV.Č.603 056 ZA OBCÍ KOŠÍN
 Objekt: SO 201 MOST
 Rozpočet: 201 MOST EV.Č. 603 - 056 ZA OBCÍ KOŠÍN

Poř.č.	Položka	Typ	Text	MJ	Počet MJ	J.cena	Celkem
			<ul style="list-style-type: none"> - zřízení práce u kabelových a injektážních trubek a ostatních zařízení osazovaných do betonu, - konstrukce betonových kloubů, upevnění kotevních prvků a doplňkových konstrukcí, - nátěry zabraňující soudržnost betonu a bednění, - výplň, těsnění a tmelení spar a spojů, - opatření povrchů betonu izolaci proti zemní vlhkosti v částech, kde přijdou do styku se zeminou nebo kamenivem, - případné zřízení spojovací vrstvy u základů, - úpravy pro osazení zařízení ochrany konstrukce proti vlivu bludných proudů 				
36	45157		<p>PODKLADNÍ A VÝPLŇOVÉ VRSTVY Z KAMENIVA TĚŽENÉHO</p> <p>ochranný obsyp těsnicí fólie:2*20,00*4,70*0,30=56,4000 [A] pod schody:20,00*0,75*0,15=2,2500 [B] Celkem: A+B=58,6500 [C]</p> <p>Technická specifikace: položka zahrnuje dodávku předepsaného kameniva, mimostaveništní a vnitrostaveništní dopravu a jeho uložení není-li v zadávací dokumentaci uvedeno jinak, jedná se o nakupovaný materiál</p>	M3			95 733,81
37	46251		<p>ZÁHOZ Z LOMOVÉHO KAMENE</p> <p>KAMENY DO 200KG</p> <p>2*29,00*2,43m2=140,9400 [A]</p> <p>Technická specifikace: položka zahrnuje: - dodávku a zához lomového kamene předepsané frakce včetně mimostaveništní a vnitrostaveništní dopravy není-li v zadávací dokumentaci uvedeno jinak, jedná se o nakupovaný materiál</p>	M3			132 329,98
38	465512		<p>DLAŽBY Z LOMOVÉHO KAMENE NA MC</p> <p>vyrovnávací dlažba v koruně ubouraných kamenných opěr mostu 2*17,65*1,70*0,20=12,0020 [A] zpevnění koryta pod mostem:103,0m2*0,40=41,2000 [B] Celkem: A+B=53,2020 [C]</p> <p>Technická specifikace: položka zahrnuje: - nutné zemní práce (svahování, úpravu pláně a pod.) - zřízení spojovací vrstvy - zřízení lože dlažby z cementové malty předepsané kvality a předepsané tloušťky - dodávku a položení dlažby z lomového kamene do předepsaného tvaru - spárování, těsnění, tmelení a vyplnění spar MC případně s vyklynováním - úprava povrchu pro odvedení srážkové vody - nezahrnuje podklad pod dlažbu, vykazuje se samostatně položkami SD 45</p>	M3			316 379,53



POLOŽKY ROZPOČTU

Stavba:	15NO04009 MOST EV.Č.603 056 ZA OBCÍ KOŠÍN
Objekt:	SO 201 MOST
Rozpočet:	201 MOST EV.Č. 603 - 056 ZA OBCÍ KOŠÍN

Poř.č.	Položka	Typ	Text	MJ	Počet MJ	J.cena	Celkem
39	467314		STUPNĚ A PRAHY VODNÍCH KORYT Z PROSTĚHO BETONU C25/30 zpevnění koryta pod mostem:2*5,60*0,70*0,40=3,1360 [A]	M3			12 438,29
			Technická specifikace: položka zahrnuje: - nutné zemní práce (hloubení rýh apod.) - dodání čerstvého betonu (betonové směsi) požadované kvality, jeho uložení do požadovaného tvaru při jakékoliv konzistenci čerstvého betonu a způsobu hutnění, ošetření a ochranu betonu, - zhotovení nepropustného, mrazuvzdorného betonu a betonu požadované trvanlivosti a vlastností. - užití potřebných přísad a technologií výroby betonu, - zřízení pracovních a dilatačních spar, včetně potřebných úprav, výplně, vložek, opracování, očištění a ošetření, - bednění požadovaných konstr. (i ztracené) s úpravou dle požadované kvality povrchu betonu, včetně odbedňovacích a odskrúzovacích prostředků. - podpěrné konstr. (skruže) a lešení všech druhů pro bednění, uložení čerstvého betonu, výztuže a doplňkových konstr., vč. požadovaných otvorů, ochranných a bezpečnostních opatření a základů těchto konstrukcí a lešení, - vytvoření kotevních čel, kapes, nálitků, a sedel, - zřízení všech požadovaných otvorů, kapes, výklenků, prostupů, dutin, drážek a pod., vč. zřízení práce a úprav kolem nich, - úpravy pro osazení doplňkových konstrukcí a vybavení, - úpravy povrchu pro položení požadované izolace, povlaků a nátěrů, případně vyspravení, - konstrukce betonových kloubů, upevnění kotevních prvků a doplňkových konstrukcí. - nátěry zabraňující soudržnost betonu a bednění, - výplň, těsnění a tmelení spar a spojů, - opatření povrchů betonu izolací proti zemní vlhkosti v částech, kde přijdou do styku se zeminou nebo kamenivem, - případné zřízení spojovací vrstvy u základů				
4		Vodorovné konstrukce					906 707,54
7		Přidružená stavební výroba					
40	711412		IZOLACE MOSTOVEK CELOPLOŠNÁ ASFALTOVÝMI PÁSY 17,50*16,45=287,8750 [A]	M2			125 461,68
			Technická specifikace: položka zahrnuje: - dodání předepsaného izolačního materiálu - očištění a ošetření podkladu, zadávací dokumentace může zahrnout i případné vyspravení - zřízení izolace jako kompletního povlaku, případně komplet. soustavy nebo systému podle příslušného technolog. předpisu - zřízení izolace i jednotlivých vrstev po etapách, včetně pracovních spar a spojů				



POLOŽKY ROZPOČTU

Stavba: 15NO04009 MOST EV.Č.603 056 ZA OBCÍ KOŠIN
 Objekt: SO 201 MOST
 Rozpočet: 201 MOST EV.Č. 603 - 056 ZA OBCÍ KOŠIN

Poř.č.	Položka	Typ	Text	MJ	Počet MJ	J.cena	Celkem
			<ul style="list-style-type: none"> - úprava u okrajů, rohů, hran, dilatačních i pracovních spojů, kotev, obrubníků, dilatačních zařízení, odvodnění, otvorů, neizolovaných míst a pod. - zajištění odvodnění povrchu izolace, včetně odvodnění nejnižších míst, pokud dokumentace pro zadání stavby nestanoví jinak - ochrana izolace do doby zřízení definitivní ochranné vrstvy nebo konstrukce - úprava, očištění a ošetření prostoru kolem izolace - provedení požadovaných zkoušek - nezahrnuje ochranné vrstvy, např. lité asfalt, asfaltový beton v této položce se vykáže i izolace rámových konstrukcí (mosty, propusty, kolektory)				
41	711502		OCHRANA IZOLACE NA POVRCHU ASFALTOVÝMI PÁSY 2*10,70*3,30=70,6200 [A]	M2			13 438,28
		Technická specifikace:	položka zahrnuje: - dodání předepsaného ochranného materiálu - zřízení ochrany izolace				
42	711509		OCHRANA IZOLACE NA POVRCHU TEXTILIÍ křídla na vtoku uvnitř: 14,9m ² *2vrstvy=29,8000 [A] křídla na vtoku vně: 7,5m ² *2vrstvy=15,0000 [B] křídla na vtoku spodní hrana: 7,40*0,60*2vrstvy=8,8800 [C] křídla na výtoku uvnitř: 10,7m ² *2vrstvy=21,4000 [D] křídla na výtoku vně: 6,5m ² *2vrstvy=13,0000 [E] křídla na výtoku spodní hrana: 6,30*0,60*2vrstvy=7,5600 [F] Celkem: A+B+C+D+E+F=95,6400 [G]	M2			2 442,65
		Technická specifikace:	položka zahrnuje: - dodání předepsaného ochranného materiálu - zřízení ochrany izolace				
43	78383		NÁTĚRY BETON KONSTR TYP S4 (OS-C) nátěr římsy: 1,80*(21,80+19,80)=74,8800 [A]	M2			16 639,08
		Technická specifikace:	- položka zahrnuje kompletní povlaky (i různobarevné), včetně úpravy podkladu (odmaštění, odstranění starých nátěrů a nečistot) a jeho vyspravení. provedení nátěru předepsaným postupem a splnění všech požadavků daných technologickým předpisem.				
7			Přidružená stavební výroba				157 981,69
8			Potrubí				
44	87533		POTRUBÍ DREN Z TRUB PLAST DN DO 150MM	M			11 816,04



POLOŽKY ROZPOČTU

Stavba: 15NO04009 MOST EV.Č.603 056 ZA OBCÍ KOŠÍN
 Objekt: SO 201 MOST
 Rozpočet: 201 MOST EV.Č. 603 - 056 ZA OBCÍ KOŠÍN

Pof.č.	Položka	Typ	Text	MJ	Počet MJ	J.cena	Celkem
			SN8 2*19,25=38,5000 [A]				
		Technická specifikace:	<p>položky pro zhotovení potrubí platí bez ohledu na sklon zahrnuje:</p> <ul style="list-style-type: none"> - výrobní dokumentaci (včetně technologického předpisu) - dodání veškerého trubního a pomocného materiálu (troubky, trubky, tvarovky, spojovací a těsnící materiál a pod.), podpěrných, závěsných a upevňovacích prvků, včetně potřebných úprav - úprava a příprava podkladu a podpěr, očištění a ošetření podkladu a podpěr - zřízení plně funkčního potrubí, kompletní soustavy, podle příslušného technologického předpisu - zřízení potrubí i jednotlivých částí po etapách, včetně pracovních spar a spojů, pracovního zaslepení konců a pod. - úprava prostupů, průchodů šachtami a komorami, okolí podpěr a vyústění, zaústění, napojení, vyvedení a upevnění odpad. výustí - ochrana potrubí nátěrem (vč. úpravy povrchu), případně izolací, nejsou-li tyto práce předmětem jiné položky - úprava, očištění a ošetření prostoru kolem potrubí - položky platí pro práce prováděné v prostoru zapaženém i nezapaženém a i v kolektorech, chráničkách - položky zahrnují i práce spojené s nutnými obtoky, převáděním a čerpáním vody 				
45	918358 a		<p>PROPUSTY Z TRUB DN 600MM PE DN600 VČETNĚ LOŽE A OBSYPU</p> <p>zatrubnění příkopu:4,0m=4,0000 [A]</p>	M			7 857,00
		Technická specifikace:	<p>Položka zahrnuje:</p> <ul style="list-style-type: none"> - dodání a položení potrubí z trub z dokumentací předepsaného materiálu a předepsaného průměru - případné úpravy trub (zkrácení, šikmé seřiznutí) <p>Nezahrnuje podkladní vrstvy a obetonování.</p>				
8		Potrubí					19 673,04
9		Ostatní konstrukce a práce					
46	9112A1		<p>ZÁBRADLÍ MOSTNÍ S VODOR MADLY - DODÁVKA A MONTÁŽ</p> <p>na římsce:41,0m=41,0000 [A]</p>	M			100 667,71
		Technická specifikace:	<p>položka zahrnuje:</p> <ul style="list-style-type: none"> dodání zábradlí včetně předepsané povrchové úpravy kotvení sloupků, t.j. kotevní desky, šrouby z nerez oceli, vrty a zálivku, pokud zadávací dokumentace nestanoví jinak 				



POLOŽKY ROZPOČTU

Stavba: 15NO04009 MOST EV.Č.603 056 ZA OBCÍ KOŠÍN
 Objekt: SO 201 MOST
 Rozpočet: 201 MOST EV.Č. 603 - 056 ZA OBCÍ KOŠÍN

Poř.č.	Položka	Typ	Text	MJ	Počet MJ	J.cena	Celkem
47	9112A1.a		případné nivelační hmoty pod kotevní desky ZÁBRADLÍ MOSTNÍ S VODOR MADLY - DODÁVKA A MONTÁŽ KOTVENÉ DO GABIONU na gabionu: 52,0m=52,0000 [A] Technická specifikace: položka zahrnuje: dodání zábradlí včetně předepsané povrchové úpravy kotvení sloupků, t.j. kotevní desky, šrouby z nerez oceli, vrty a zálivku, pokud zadávací dokumentace nestanoví jinak případné nivelační hmoty pod kotevní desky	M			127 676,12
48	91345		NIVELAČNÍ ZNAČKY KOVOVÉ 2ks=2,0000 [A] Technická specifikace: položka zahrnuje: - dodání a osazení nivelační značky včetně nutných zemních prací - vnitrostaveništní a mimostaveništní dopravu	KUS			613,82
49	914A41		EV ČÍSLO MOSTU OCEL S FÓLIÍ TŘ.3 DODÁVKA A MONTÁŽ 2ks=2,0000 [A] Technická specifikace: položka zahrnuje: - dodávku a montáž značek v požadovaném provedení	KUS			2 209,78
50	917223		SILNIČNÍ A CHODNÍKOVÉ OBRUBY Z BETONOVÝCH OBRUBNÍKŮ ŠÍŘ 100MM podél schodiště: 2*20,00=40,0000 [A] Technická specifikace: Položka zahrnuje: dodání a pokládku betonových obrubníků o rozměrech předepsaných zadávací dokumentací betonové lože i boční betonovou opěrku.	M			5 892,80
51	935212		PŘÍKOPOVÉ ŽLABY Z BETON TVÁRNIC ŠÍŘ DO 600MM DO BETONU TL 100MM KASKÁDOVITÉ TVÁRNICE 69,0m=69,0000 [A] Technická specifikace: položka zahrnuje: - dodávku a uložení příkopových tvárníc předepsaného rozměru a kvality	M			20 642,04



POLOŽKY ROZPOČTU

Stavba: 15NO04009 MOST EV.Č.603 056 ZA OBCÍ KOŠÍN
 Objekt: SO 201 MOST
 Rozpočet: 201 MOST EV.Č. 603 - 056 ZA OBCÍ KOŠÍN

Poř.č.	Položka	Typ	Text	MJ	Počet MJ	J.cena	Celkem
			- dodání a rozprostření lože z předepsaného materiálu v předepsané kvalitě a v předepsané tloušťce - veškerou manipulaci s materiálem, vnitrostaveništní i mimostaveništní dopravu - ukončení, patky, spárování - měří se v metrech běžných délky osy žlabu				
52	935832		ŽLABY A RIGOLY DLÁŽDĚNÉ Z LOMOVÉHO KAMENE TL DO 250MMM DO BETONU TL 100MM LOM. KÁMEN TL.100MM odvodnění nad mostem:2*23,50*1,10=51,7000 [A]	M2			76 163,92
			Technická specifikace: položka zahrnuje: - dodání a uložení předepsaného dlažebního materiálu v požadované kvalitě do předepsaného tvaru a v předepsané šířce - dodání a rozprostření lože z předepsaného materiálu v předepsané tloušťce a šířce - úpravu napojení a ukončení - vnitrostaveništní i mimostaveništní dopravu - měří se vydlážděná plocha.				
9			Ostatní konstrukce a práce				333 866,19

Celkem:

9 887 503,57

**NABÍDKOVÝ ROZPOČET****Stavba:** 15NO04009 MOST EV.Č.603 056 ZA OBCÍ KOŠÍN**Objekt:** SO D DOPRAVNĚ INŽENÝRSKÁ OPATŘENÍ**Rozpočet:** D DOPRAVNĚ INŽENÝRSKÁ OPATŘENÍ**Objednavatel:** SPRÁVA A ÚDRŽBA SILNIC JIHOČESKÉHO KRAJE**Zhotovitel dokumentace:** NOVÁK & PARTNER S.R.O.**Zhotovitel:** OHL ŽS a.s.**Základní cena:** 16 759,69 Kč**Cena celková:** 16 759,69 Kč**DPH:** 3 519,53 Kč**Cena s daní:** 20 279,22 Kč**Měrné jednotky:****Počet měrných jednotek:** 1,00**Náklad na měrnou jednotku:** 16 759,69 Kč**Vypracoval zadání:** **Vypracoval nabídku:****Datum zadání:****Datum vypracování nabídky:**



POLOŽKY ROZPOČTU

Stavba: 15NO04009 MOST EV.Č.603 056 ZA OBCÍ KOŠÍN
 Objekt: SO D DOPRAVNĚ INŽENÝRSKÁ OPATŘENÍ
 Rozpočet: D DOPRAVNĚ INŽENÝRSKÁ OPATŘENÍ

Poř.č.	Položka	Typ	Text	MJ	Počet MJ	J.cena	Celkem
9			Ostatní konstrukce a práce				
1	91400		DOČASNĚ ZAKRYTÍ NEBO OTOČENÍ STÁVAJÍCÍCH DOPRAVNÍCH ZNAČEK 4ks=4,0000 [A] Technická specifikace: zahrnuje zakrytí dočasně neplatných svislých dopravních značek (nebo jejich částí) bez ohledu na způsob a na jejich velikost (zakrytí neprůhledným materiálem nebo otočení značky) a jeho následné odstranění	KUS			245,52
2	914132		DOPRAVNÍ ZNAČKY ZÁKLADNÍ VELIKOSTI OCELOVÉ FÓLIE TR 2 - MONTÁŽ S PŘEMÍSTĚNÍM VČ SLOUPKŮ A PODKLADNÍCH DESEK z přílohy D2 první osazení IP10b:1ks=1,0000 [A] B1:2ks=2,0000 [B] E3a:1ks=1,0000 [C] E12:1ks=1,0000 [D] IS11b:3ks=3,0000 [E] IS11c:4ks=4,0000 [F] Celkem: A+B+C+D+E+F=12,0000 [G] Technická specifikace: položka zahrnuje: - dopravu demontované značky z dočasné skládky - osazení a montáž značky na místě určeném projektem - nutnou opravu poškozených částí nezahrnuje dodávku značky	KUS			883,92
3	914133		DOPRAVNÍ ZNAČKY ZÁKLADNÍ VELIKOSTI OCELOVÉ FÓLIE TR 2 - DEMONTÁŽ VČ SLOUPKŮ A PODKLADNÍCH DESEK dle pol.č.914132:12ks=12,0000 [A] Technická specifikace: Položka zahrnuje odstranění, demontáž a odklizení materiálu s odvozem na předepsané místo	KUS			589,32
4	914139		DOPRAV ZNAČKY ZÁKLAD VEL OCEL FÓLIE TR 2 - NÁJEMNĚ VČ SLOUPKŮ A PODKLADNÍCH DESEK předpokládaná doba výstavby 8 měsíců:12ks*155=1 860,0000 [A]	KSDEN			10 267,20



POLOŽKY ROZPOČTU

Stavba: 15NO04009 MOST EV.Č.603 056 ZA OBCÍ KOŠÍN
Objekt: SO D DOPRAVNĚ INŽENÝRSKÁ OPATŘENÍ
Rozpočet: D DOPRAVNĚ INŽENÝRSKÁ OPATŘENÍ

Poř.č.	Položka	Typ	Text	MJ	Počet MJ	J.cena	Celkem
			Technická specifikace: položka zahrnuje sazbu za pronájem dopravních značek a zařízení, počet jednotek je určen jako součin počtu značek a počtu dní použití				
5	914432		DOPRAVNÍ ZNAČKY 100X150CM OCELOVÉ FÓLIE TŘ 2 - MONTÁŽ S PŘEMÍSTĚNÍM VČ SLOUPKŮ A PODKLADNÍCH DESEK z přílohy D1, D2, první osazení IP22:1ks=1,0000 [A] IS11a:2ks=2,0000 [B] Celkem: A+B=3,0000 [C]	KUS			220,98
			Technická specifikace: položka zahrnuje: - dopravu demontované značky z dočasné skládky - osazení a montáž značky na místě určeném projektem - nutnou opravu poškozených částí nezahrnuje dodávku značky				
6	914433		DOPRAVNÍ ZNAČKY 100X150CM OCELOVÉ FÓLIE TŘ 2 - DEMONTÁŽ VČ SLOUPKŮ A PODKLADNÍCH DESEK dle pol č 914432.3ks=3,0000 [A]	KUS			147,33
			Technická specifikace: Položka zahrnuje odstranění, demontáž a odklizení materiálu s odvozem na předepsané místo				
7	914439		DOPRAV ZNAČKY 100X150CM OCEL FÓLIE TŘ 2 - NÁJEMNÉ VČ SLOUPKŮ A PODKLADNÍCH DESEK předpokládaná doba výstavby 8 měsíců:3ks*155=465,0000 [A]	KSDEN			3 427,05
			Technická specifikace: položka zahrnuje sazbu za pronájem dopravních značek a zařízení, počet jednotek je určen jako součin počtu značek a počtu dní použití				
8	916322		DOPRAVNÍ ZÁBRANY Z2 S FÓLÍÍ TŘ 2 - MONTÁŽ S PŘESUNEM VČ SLOUPKŮ A PODKLADNÍCH DESEK z přílohy D2, první osazení:1ks=1,0000 [A]	KUS			73,66
			Technická specifikace: položka zahrnuje: - přemístění zařízení z dočasné skládky a jeho osazení a montáž na místě určeném projektem - údržbu po celou dobu trvání funkce, náhradu zničených nebo ztracených kusů, nutnou opravu poškozených částí				
9	916323		DOPRAVNÍ ZÁBRANY Z2 S FÓLÍÍ TŘ 2 - DEMONTÁŽ VČ SLOUPKŮ A PODKLADNÍCH DESEK	KUS			49,11



POLOŽKY ROZPOČTU

Stavba: 15NO04009 MOST EV.Č.603 056 ZA OBCÍ KOŠÍN
 Objekt: SO D DOPRAVNĚ INŽENÝRSKÁ OPATŘENÍ
 Rozpočet: D DOPRAVNĚ INŽENÝRSKÁ OPATŘENÍ

Poř.č.	Položka	Typ	Text	MJ	Počet MJ	J.cena	Celkem
			dle pol.č.916322:1ks=1.0000 [A]				
			Technická specifikace: Položka zahrnuje odstranění, demontáž a odklizení zařízení s odvozem na předepsané místo				
10	916329		DOPRAVNÍ ZÁBRANY Z2 S FOLIÍ TŘ 2 - NÁJEMNĚ VČ SLOUPKŮ A PODKLADNÍCH DESEK	KSDEN			855,60
			předpokládaná doba výstavby 8 měsíců: 1ks*155=155,0000 [A]				
			Technická specifikace: položka zahrnuje sazbu za pronájem zařízení. Počet měrných jednotek se určí jako součin počtu zařízení a počtu dní použití.				
9			Ostatní konstrukce a práce				16 759,69
Celkem:							16 759,69

Čestné prohlášení o seznamu poddodavatelů

Dodavatel OHL ŽS, a.s., IČO: 463 42 796, se sídlem Brno, Veveří, Burešova 938/17, PSČ 602 00, (dále jen „*dodavatel*“), jako účastník zadávacího řízení veřejné zakázky s názvem „**Most ev. č. 603-056 za obcí Košín**“, tímto v souladu s § 105 zákona č. 134/2016 Sb., o zadávání veřejných zakázek, **čestně prohlašuje**, že na plnění veřejné zakázky se budou podílet tito poddodavatelé:

PODDODAVATEL Č. 1	
Jméno poddodavatele <i>(název, obchodní firma, příp. jméno a příjmení)</i>	HT ROAD S.R.O.
IČO	26314789
Sídlo / místo podnikání / bydliště	Brno - Žebětín, Ríšova 251/2, PSČ 641 00
Část veřejné zakázky, kterou bude poddodavatel plnit	Frézování komunikace
Podíl části veřejné zakázky, jež bude poddodavatel plnit v Kč bez DPH nebo %	0,7 %

PODDODAVATEL Č. 2	
Jméno poddodavatele <i>(název, obchodní firma, příp. jméno a příjmení)</i>	MS-ASSIST S.R.O.
IČO	27543439
Sídlo / místo podnikání / bydliště	Svitavy – Lačnov, Zadní 382/171, 568 02
Část veřejné zakázky, kterou bude poddodavatel plnit	Bourací a zemní práce
Podíl části veřejné zakázky, jež bude poddodavatel plnit v Kč bez DPH nebo %	22,1 %

PODDODAVATEL Č. 3

Jméno poddodavatele <i>(název, obchodní firma, příp. jméno a příjmení)</i>	NOVÁK & PARTNER, s.r.o.
IČO	48585955
Sídlo / místo podnikání / bydliště	Praha 2, Perucká 2481/5, PSČ 120 00
Část veřejné zakázky, kterou bude poddodavatel plnit	Projektová dokumentace
Podíl části veřejné zakázky, jež bude poddodavatel plnit v Kč bez DPH nebo %	3,6 %

V Brně dne 7.6.2018

OHL ŽS, a.s.

██████████, specialista marketingu,

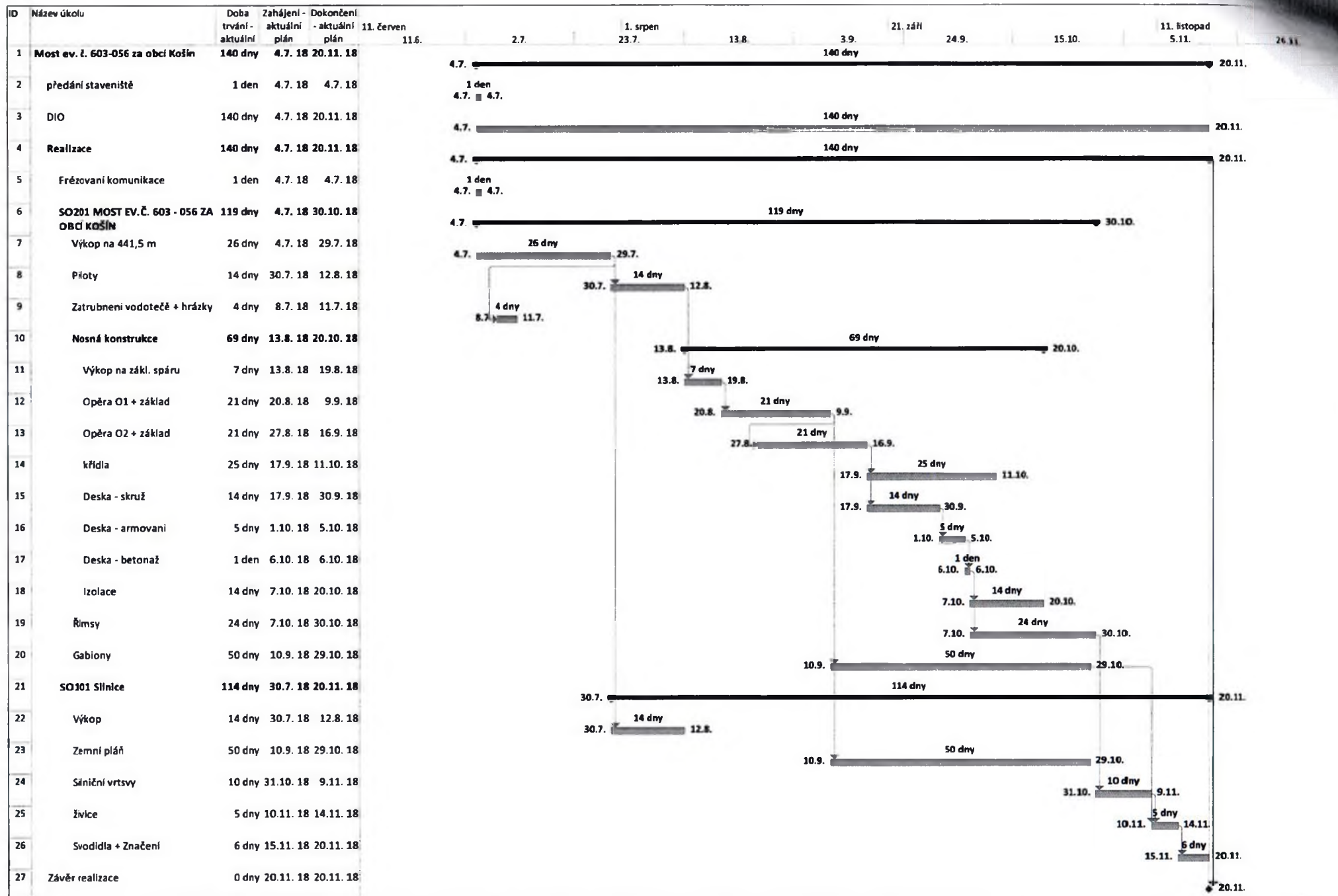
Na základě Pověření

.....
(podpis

OHL ŽS

[410]

OHL ŽS, a.s.
Burešova 938/17, CZ - 602 00 Brno, Veveří
IČ: 485 42 796, DIČ: CZ-48542796



Kontrolní a zkušební plán

SO 021 - Demolice stávajícího mostu

SO 101 - Rekonstrukce silnice II/603

SO 201 - Most ev.č. 603-056 za obcí Košín

objekt SO	konstrukční část	technologie, konstrukční vrstva	objem, plocha, délka	druh zkušebek	popis zkušebky měření	četnost	požadovaný počet zkušebek, měření	provede	požadovaný doklad
201	plochy	beton C 25/30 - XC2	74,394 m ³	kontrolní	pevnost v tlaku hloubka prusáku integr. pilot (metoda PIT)	3x u prvních třech pilot - 3x z následujících 5 pilot 3x za 14 dn 1x na každé pilotě	12 3 18	ZK ZK ZK	P P P
		výztuž		kontrola dle PD		vždy		S	Z
201	základy	bednění		vizuální kontrola		vždy		S	Z
		beton C 30/37 - XF3, XC2	39,536 m ³	kontrolní	pevnost konzistence	3x na 50 m ³ 1x na dodávku	3 1	ZK ZK	P P
		výztuž		kontrola dle PD		vždy		S	Z
201	mostní opěry a křídla	bednění		vizuální kontrola		vždy		S	Z
		beton C 30/37 - XF2, XD3	36,002 m ³	kontrolní	pevnost konzistence	3x na 50 m ³ 1x na dodávku	3 1	ZK ZK	P P
		výztuž		kontrola dle PD		vždy		S	Z
201	filisy	bednění		vizuální kontrola		vždy		S	Z
		beton C 30/37 - XF4, XD3	13,52 m ³	kontrolní	pevnost odolnost proti CHRL konzistence proveditelnost	2x na 5 m ³ 1x na dodávku 1x na dodávku 1x na dodávku	2 1 1 1	ZK ZK ZK ZK	P P P P
		výztuž		kontrola dle PD		vždy		S	Z
201	nosná konstrukce	bednění		vizuální kontrola		vždy		S	Z
		beton C 30/37 - XF2, XD3	266,834 m ³	kontrolní	pevnost konzistence	9x na 300 m ³ 1x na dodávku	9 1	ZK ZK	P P
		výztuž		kontrola dle PD		vždy		S	Z
201	podkladní vrstvy	beton C 25/30	49,152 m ³	kontrolní	pevnost konzistence	3x na 50 m ³ 1x na dodávku	3 1	ZK ZK	P P
201	izolace	asfaltové pásy	358,495 m ²	vizuální vzdušná kontrolní	kvalita nastavení k podkladu nastavení okrajů pásů dodržování přesahů přítlačnost k podkladu	vždy vždy vždy 3x na 500 m ²	S S S ZK	Z Z Z P	
201	přechodová oblast	zřasy	1 375,000 m ³	kontrolní	míra zhuštění, modul přetvárnosti	2x vstva á 300 mm	dle skutečnosti	ZK	P
101		MZK II. 170 mm	78,812 m ³	kontrolní	modul přetvárnosti nerovnost příčná nerovnost podélná	3x na 6 000 m ² po 100 m průběžně	3 - -	ZK ZK ZK	P P P
		ŠDA min. II. 250 mm	166,725 m ³	kontrolní	zrůstlost, obsah jemných částic modul přetvárnosti nerovnost příčná nerovnost podélná	1x na 1 000 m ³ 3x na 6 000 m ² po 100 m průběžně	1 3 - -	ZK ZK ZK ZK	P P P P
		obrušná vrstva	Asfaltová směs ACO 11+ tl. 40 mm	178,000 m ²	kontrolní kontrolní	teplota směsi - u obalovny teplota směsi - u říšeřu rozběr směsi : (zrůstlost, obsah asfaltu, mezerovitost) míra zhuštění, mezerovitost	1x za hodinu 1x za hodinu 1x za 1 000 t 2x za 500 m ²	dle skutečné prováděné doby 1 2	S S ZK ZK
101	podkladní vrstva	Asfaltová směs ACP 16+ tl. 60 mm	726,000 m ²	kontrolní	teplota směsi - u obalovny teplota směsi - u říšeřu rozběr směsi : (zrůstlost, obsah asfaltu, mezerovitost)	1x za hodinu 1x za hodinu 1x za 2 000 t	dle skutečné prováděné doby 1	S S ZK	Z Z P
				kontrolní	míra zhuštění, mezerovitost	2x za 500 m ²	2	ZK	P

vysvětlivky: S - stavbyvedoucí, ZK - zkušebna (laborař), T - technolog, P - protokol (zpráva) o zkoušce, Z - zápis ve stavebním deníku