



**Rámcová Smlouva o poskytování komunálních služeb
(správa a údržba zeleně)
pro lokalitu: okrajové části, část č. 6 veřejné zakázky**

Dnešního dne uzavřely následující smluvní strany:

P – EKO s.r.o.

Klimentská 1746/52, 110 00 Praha 1

IČ: 47310669 DIČ: CZ47310669

Bankovní spojení: [REDACTED]

Zastoupena jednatelem ing. Janem Stefanišinem a Miroslavem Habrem
(dále jen „Zhotovitel“)

a

Statutární město Ústí nad Labem

Městský obvod Ústí nad Labem - město

Velká Hradební 8A, 401 18 Ústí nad Labem

IČ: 00081531 DIČ: CZ00081531

Bankovní spojení: [REDACTED]

Zastoupen: starostou Městského obvodu Ústí nad Labem - město
Mgr. Janem Tvrdíkem
(dále jen „Objednatel“)

tuto

rámcovou Smlouvu o poskytování komunálních služeb

v souladu s ustanovením § 269 odst. 2 zákona č. 513/1991 Sb., obchodní zákoník, ve znění
pozdějších předpisů (dále jen „obchodní zákoník“),
v návaznosti na § 11 zákona č. 137/2006 Sb., o veřejných zakázkách, ve znění pozdějších
předpisů (dále jen „ZVZ“)
(dále jen „Smlouva“).

Smluvní strany, vědomy si svých závazků v této Smlouvě obsažených a s úmyslem být touto Smlouvou
vázány, dohodly se na následujícím znění Smlouvy:

1. PŘEDMĚT SMLOUVY

- 1.1. Předmětem této Smlouvy je úprava podmínek plnění týkajících se jednotlivých objednávek na poskytování komunálních služeb uzavřených na základě této Smlouvy mezi Objednatelem a Poskytovatelem způsobem specifikovaným v čl. 3 této Smlouvy.
- 1.2. Poskytovatel se touto Smlouvou zavazuje poskytovat Objednateli komunální služby spočívající ve správě a údržbě zeleně a to v následujícím rozsahu:

1.2.1. základní plnění - seč travních porostů

Plnění uvedené v ustanovení čl. 1.2.1 této Smlouvy jsou dále označována souhrnně též jako „Dílčí plnění“.

- 1.3. Objednatel se touto Smlouvou zavazuje poskytnout dohodnutou součinnost a dále se zavazuje zaplatit Poskytovateli za řádně poskytnuté plnění cenu podle čl. 4 této Smlouvy.
- 1.4. Podkladem pro uzavření této smlouvy je nabídka poskytovatele ze dne 4.3.2013 (dále jen „nabídka“) podaná ve veřejné zakázce nazvané **„Poskytování komunálních služeb – údržba zeleně,“ část: 6 – Okrajové části** (dále jen „Veřejná zakázka“), zadávané v souladu se ZVZ.

2. MÍSTO A DOBA PLNĚNÍ

- 2.1. Místem poskytování Plnění je správní území Statutárního města Ústí nad Labem, správní území Městského obvodu Ústí nad Labem - město.
- 2.2. Poskytovatel je povinen provádět Dílčí plnění v souladu s termíny konkrétně specifikovanými v objednávkách Objednatele podle článku 3 této Smlouvy.

3. OBJEDNÁVÁNÍ DÍLČÍCH PLNĚNÍ

- 3.1. Dílčí plnění podle této Smlouvy budou prováděna Poskytovatelem na základě jednotlivých dílčích objednávek,
- 3.2. Pro zadávání objednávek Objednatelem platí následující pravidla:
 - 3.2.1. objednávka na Dílčí plnění či jeho část podle této Smlouvy bude Poskytovateli doručena nejpozději sedm (7) kalendářních dnů před požadovanou dobou poskytnutí plnění, není-li v této Smlouvě dále stanoveno jinak;
 - 3.2.2. v případě naléhavé situace, vyvolané zejména náhlou změnou počasí, v důsledků živelné události, havárie, potřebou mimořádného úklidu apod., je Objednatel oprávněn práce objednat telefonicky 1 hodinu před požadovanou dobou plnění a poté doručit objednávku písemnou formou. Objednateli bude sděleno pohotovostní telefonní číslo Poskyvatele.
- 3.3. Objedávka bude obsahovat minimálně:
 - 3.3.1. číslo objednávky,
 - 3.3.2. požadované plnění či dodávku (konkrétní rozsah plnění);
 - 3.3.3. konkrétní dobu plnění a místo plnění,
 - 3.3.4. podpis oprávněné osoby.
- 3.4. Poskytovatel se zavazuje potvrdit (písemně na objednávku či e-mailem) přijatou objednávku Objednatele podle odst. 3.2.1 této Smlouvy nejpozději do dvou (2) pracovních dnů ode dne jejího doručení, pokud bude objednávka vyhotovena a doručena Poskytovateli v souladu se Smlouvou.
- 3.5. Nepotvrdí-li Poskytovatel objednávku ve lhůtě stanovené v odst. 3.4. této Smlouvy, považuje se objednávka za potvrzenou dnem marného uplynutí lhůty podle odst. 3.4. této Smlouvy.

- 3.6. Objednávky budou Poskytovateli doručovány zejména elektronickou poštou na adresu: [REDAKCE] Potvrzení objednávky je Poskyvatel povinen provést rovněž elektronickou poštou na adresu elektronické pošty, ze které byla datová zpráva (objednávka) odeslána. Datové zprávy objednatele i poskytovatele musí být v takovém případě podepsány platným zaručeným elektronickým podpisem založeným na kvalifikovaném certifikátu.
- 3.7. Objednávky mohou být Objednatelem učiněny rovněž v listinné podobě, a to osobním doručením, poštou s dodejkou na adresu sídla/místa podnikání Poskytovatele nebo faxem na číslo [REDAKCE] Potvrzení objednávky doručí Poskyvatel v takovém případě elektronickou poštou (e-mailem) nebo jej uvede na objednávku při osobním převzetí.
- 3.8. V případě objednávky podle odstavce 3.2.2. této smlouvy, může být objednávka učiněna telefonicky na dispečink poskytovatele smlouvy s tím, že objednatel je povinen ji nejpozději první následující pracovní den potvrdit písemnou formou.
- 3.9. Objednávku může Objednatel zrušit či změnit do okamžiku, než je mu doručeno potvrzení objednávky ze strany Poskytovatele. Takovým zrušením nevzniká Poskytovateli žádný nárok z objednávky či z jejího zrušení.
- 3.10. Tato Smlouva nezavazuje Objednatele zadávat objednávky Poskytovateli v jakémkoliv rozsahu. Skutečnost, že s Objednatelem nebyla po určitou dobu uzavřena žádná jednotlivá smlouva, nezpůsobuje zánik této Smlouvy, ani tak Poskytovateli nevzniká nárok na jakékoli plnění.

4. CENA A PLATEBNÍ PODMÍNKY

4.1. Cena za poskytování plnění podle této Smlouvy je stanovena formou:

4.1.1. jednotkových cen pro základní plnění dle čl. 1.2.1 této Smlouvy:

1) sečení travních porostů strojové – cena za 1m²

Jednotková cena za 1 m² bez DPH činí 0,29 Kč

2) sečení travních porostů ruční se shrabáním a odvozem rostlinného odpadu – cena za 1m²

Jednotková cena za 1 m² bez DPH činí 0,90 Kč

Není-li výslovně stanoveno jinak, je cena uvedena bez daně z přidané hodnoty, která bude k ceně připočítána v zákonem stanovené výši.

4.2. Jednotkové ceny za jednotlivá plnění jsou nejvýše přípustné a obsahují veškeré náklady Poskytovatele spojené s komplexním a řádným provedením plnění (služby či dodávky), včetně pořízení potřebného materiálu a provedení veškerých dalších souvisejících prací. Poskyvatel prohlašuje, že si je vědom, že nad rámec dohodnuté ceny nemá nárok na náhradu jakýchkoli nákladů, není-li v této smlouvě výslovně uvedeno konkrétní plnění, které poskytuje na svůj náklad objednatel.

- 4.3. Poskytovatelem uplatňovaná (fakturovaná) cena bude vypočtena v souladu s touto Smlouvou na základě jednotkových cen, vynásobených rozsahem řádně poskytnutého plnění, tj. jednotek a počtem řádně poskytnutého plnění, které Objednatel objednal a po jeho řádném provedení převzal v souladu s touto Smlouvou.
- 4.4. Nebude-li poskytovatel schopen poskytnout plnění v objednaném rozsahu, a to z důvodu nikoliv na jeho straně, vzniká mu nárok na odpovídající část ceny a to podle rozsahu skutečně poskytnutých plnění. O snížení rozsahu plnění bude vyhotoven zápis, potvrzený podpisy obou smluvních stran.
- 4.5. Objednatel se zavazuje cenu plnění podle této Smlouvy hradit na podkladě soupisu provedeného plnění odsouhlaseného oprávněnou osobou Objednatele, který bude oceněn dle čl. 4.1.1. této Smlouvy a to na základě faktur vystavených Poskytovatelem.
- 4.6. **Splatnost všech faktur činí 21 dnů** ode dne jejich doručení Objednateli. Faktura se považuje za doručenou jejím převzetím Objednatelem. Cena za plnění je splatná bankovním převodem na účet Poskytovatele uvedený ve faktuře. Závazek zaplatit fakturovanou částku je splněn dnem, kdy je příslušná částka odepsána z účtu Objednatele.
- 4.7. Faktura musí obsahovat veškeré údaje vyžadované právními předpisy, zejm. ustanovením § 28 zákona č. 235/2004 Sb., o dani z přidané hodnoty, ve znění pozdějších předpisů a touto Smlouvou.
- 4.8. Nebude-li faktura obsahovat stanovené náležitosti nebo v ní nebudou správně uvedené údaje, je Objednatel oprávněn vrátit ji Poskytovateli ve lhůtě splatnosti od jejího doručení s uvedením chybějících náležitostí nebo nesprávných údajů. V takovém případě se přeruší běh lhůty splatnosti a nová lhůta splatnosti počne běžet doručením opravené faktury.
- 4.9. Objednatel se zavazuje písemně informovat Poskytovatele o dalších údajích nezbytných pro fakturaci souvisejících s organizační strukturou objednatel (§ 109 odst.2 zák. č. 128/2000 Sb., obcích ve znění pozdějších předpisů) a rozpočtovou skladbou používanou Objednatelem
- 4.10. Objednatel je oprávněn započíst jakoukoliv svou pohledávku vyplývající z této Smlouvy za Poskytovatelem proti kterékoliv pohledávce Poskytovatele.

5. PRÁVA A POVINNOSTI POSKYTOVATELE

- 5.1. Poskytovatel se zavazuje poskytovat jakékoliv plnění dle této Smlouvy na vysoké odborné úrovni, v souladu s pokyny Objednatele, platnými právními předpisy, českými státními normami (ČSN), které se týkají předmětu této Smlouvy, jakož i nařízeními a obecně závaznými vyhláškami Statutárního města Ústí nad Labem.
- 5.2. Poskytovatel je povinen zajistit, aby při poskytování plnění byly dodrženy obecně závazné právní předpisy, zejména pak obecně závazné právní předpisy vymezující pravidla bezpečnosti a ochrany zdraví při práci a požární ochrany. Poskytovatel především zajistí, aby všechny osoby, které se budou podílet na poskytování plnění podle této Smlouvy, byly proškoleny v problematice bezpečnosti práce, požárních a hygienických předpisů a byly vybaveny potřebnými ochrannými a pracovními pomůckami.
- 5.3. V případě, že Poskytovatel prokazoval splnění části kvalifikace prostřednictvím subdodavatele, musí tento subdodavatel plnit tu část plnění, jež prokazoval za poskytovatele. Poskytovatel odpovídá za činnost subdodavatele, jako by plnil sám.
- 5.4. Poskytovatel je povinen nakládat s veškerými odpady vzniklými při provádění činností podle této Smlouvy v souladu se zákonem č. 185/2001 Sb., o odpadech, ve znění pozdějších

předpisů. Poskytovatel je rovněž povinen vést evidenci odpadů a plnit i další povinnosti vyplývající pro něj z obecně závazných právních předpisů. Poskytovatel je povinen si předem od Objednatele vyžádat písemné schválení způsobu nakládání s jednotlivými druhy odpadů a jejich případných změn a dále je povinen dokladovat objednateli přesný způsob provedené likvidace či jiného naložení s odpady

- 5.5. Poskytovatel je povinen zajistit provádění údržby zeleně podle odst. 1.2. této Smlouvy v místě plnění prostřednictvím potřebného počtu osob s potřebnou kvalifikací. Poskytovatel je povinen zajistit, aby všechny další osoby, které budou provádět jakékoliv plnění týkající se údržby zeleně podle odst. 1.2. vždy pracovaly pod dozorem osob s potřebnou kvalifikací.
- 5.6. V případě objednávky Dílčího plnění podle odst. 3.2.2. této Smlouvy je Poskytovatel povinen zahájit požadované plnění nejpozději do 1 hodiny od přijetí objednávky.
- 5.7. Poskytovatel je povinen vést pro každé plnění podle odst. 1 samostatně deník prováděného plnění (dále jen „Deník“), ve kterém bude čitelně a srozumitelně zaznamenáváno každé prováděné plnění tak, aby pověřený zaměstnanec Objednatele měl kdykoliv možnost zkontrolovat a potvrdit kvalitu a rozsah prováděného plnění, případně dát pokyn k přerušení plnění, pokud neodpovídá této Smlouvě či stanoveným podmínkám. Zjistí-li pověřený zaměstnanec Objednatele nedostatky v kvalitě a rozsahu prováděného plnění, zapíše tyto nedostatky do Deníku nebo jiným písemným způsobem Poskytovatele na tyto nedostatky upozorní a stanoví Poskytovateli termín, popřípadě i způsob jejich odstranění. Do Deníku je Poskytovatel povinen zaznamenat započetí, průběh a dokončení prováděného plnění. Výčet množství provedeného plnění bude v Deníku uváděn průběžně, popřípadě po dokončení uceleného úseku. K výčtu provedeného plnění slouží jednoznačně formulované druhy činností. V případě extrémních klimatických podmínek Poskytovatel do Deníku zaznamená jejich popis. Práce nevykazované v měrných jednotkách budou zaznamenány věcně s konstatováním stavu a průběhu plnění. Kopii Deníku je Poskytovatel povinen uschovávat po dobu účinnosti této Smlouvy a nejméně 1 rok po jejím skončení. Objednatel a jím pověřený zaměstnanec je oprávněn kdykoliv do Deníku nahlížet a žádat o vyhotovení opisů.
- 5.8. Poskytovatel je povinen zpracovat soupis provedeného plnění podle čl. 4.5 této Smlouvy s uvedením jednotkových cen podle odst. 4.1.1. této Smlouvy v položkovém členění s uvedením oceněných položek a tento soupis, doložený originály zápisů v Deníku, předložit Objednateli ke schválení do pěti (5) pracovních dnů od konce příslušného kalendářního měsíce. Objednatel je povinen předložený soupis provedeného plnění do pěti (5) pracovních dnů od jeho obdržení schválit nebo vrátit Poskytovateli s uvedením připomínek. Pro předložení a schválení opraveného soupisu platí lhůty podle tohoto odstavce obdobně. Bez tohoto soupisu je vystavená faktura bezpředmětná.
- 5.9. Poskytovatel je povinen mít po celou dobu účinnosti smlouvy uzavřeno platné pojištění odpovědnosti za škodu způsobenou třetí osobě s limitem pojistného plnění ve výši min. 1 000 000 Kč. Poskytovatel se zavazuje prokázat objednateli do 30 dnů od podpisu této smlouvy splnění povinnosti dle předchozí věty, včetně zaplacení pojistného.
- 5.10. Poskytovatel je povinen všechny věci nalezené v místě plnění neprodleně předat objednateli a uvést do deníku tuto skutečnost včetně popisu nalezené věci, doby nalezení, doby předání objednateli a identifikace osoby, které byla věc předána.
- 5.11. Poskytovatel je povinen provádět pravidelnou kontrolu místa plnění a neprodleně objednatele a policejní složky informovat o jakýchkoliv zásazích do věcí (zeleň, mobiliář) ze strany třetích osob, zejména o zničení, poškození, či odcizení kterékoliv části zeleně či mobiliáře v místě plnění.

- 5.12. Poskytovatel je též povinen neprodleně informovat objednatele a záchranné (popř. i policejní) složky v případě zranění osob v místě plnění.
- 5.13. Provádění kontrol a jejich výsledky (s uvedením případných škod či ztrát) budou zaznamenávány do deníku spolu se jménem zaměstnance Poskytovatele, který kontrolu prováděl.
- 5.14. Poskytovatel se dále zavazuje, že po provedení předmětu plnění dle této Smlouvy poskytne objednateli součinnost, aby objednatel mohl dostát svým povinnostem dle § 147a ZVZ, zejména mu na jeho žádost poskytne seznam subdodavatelů podílejících se na provádění díla.

6. PRÁVA A POVINNOSTI OBJEDNATELE

- 6.1. Objednatel se zavazuje spolupracovat s Poskytovatelem a poskytovat mu veškerou nutnou, vhodnou a potřebnou součinnost při plnění této Smlouvy.
- 6.2. Objednatel je oprávněn vykonávat v rámci předem stanovených kontrolních dnů kontrolu provádění plnění pověřenou osobou (zejm. trvalý technický dozor), přičemž tato pověřená osoba (zejm. trvalý technický dozor) je oprávněna bezodkladně Poskytovatele písemně nebo telefonicky upozornit na zjištěné nedostatky. Termíny kontrolních dnů budou určeny na podkladě písemného návrhu Objednatele akceptovaného Poskytovatelem.
- 6.3. Nedostatky oznámené podle ustanovení 6.2 budou zaznamenány do „Deníku“ o zjištěných nedostatcích s uvedením termínu jejich bezplatného odstranění.
- 6.4. Objednatel je dále oprávněn vedle výkonu trvalého technického dozoru podle odst. 6.2. této smlouvy provádět rovněž namátkovou kontrolu provádění plnění dle této smlouvy i mimo kontrolní dny a to i prostřednictvím jiných osob.

7. ZÁRUKA ZA JAKOST, REKLAMACE

- 7.1. Poskytovatel se zavazuje provádět plnění podle této Smlouvy v souladu s požadavky vyplývajícími z této Smlouvy a v odpovídající kvalitě.
- 7.2. Není-li Dílčí plnění provedeno v souladu se závazky vyplývajícími z ustanovení této Smlouvy, jsou Objednatel či Objednatelem pověřené osoby oprávněny sdělit Poskytovateli nedostatky vyskytující se v této dílčí části plnění. Poskytovatel je povinen sdělené nedostatky bezodkladně, nejpozději však ve lhůtě čtyřiceti osmi (48) hodin odstranit a informovat o odstranění Objednatele, nebo v téže lhůtě předložit Objednateli důkazy o tom, že Dílčí plnění bylo provedeno. Neodstraní-li Poskytovatel zjištěné nedostatky ve lhůtě podle předchozí věty nebo nepředloží-li věrohodné důkazy podle předchozí věty, příp. není-li v konkrétním případě dohodnuto jinak, je Objednatel oprávněn nechat provést předmětné Dílčí plnění na náklady Poskytovatele třetí osobou.
- 7.3. Jestliže dílčí plnění vykazuje znaky díla podle obchodního zákoníku, poskytuje Poskytovatel objednateli záruku za jakost tohoto dílčího plnění v délce dvou let, nevyplývá-li z obecně závazných právních předpisů jinak.
- 7.4. Objednatel je povinen vady plnění této smlouvy zjištěné v záruční lhůtě nahlásit poskytovateli neprodleně, nejpozději do 30 dnů ode dne jejich zjištění. Poskytovatel v takovém případě prošetří oznámenou vadu a v případě, že se na ni nevztahuje záruka, tuto vadu bezplatně odstraní ve lhůtě 15 dnů. Nevztahuje-li se na vadu záruka, je poskytovatel povinen ve lhůtě podle předchozí věty předložit Objednateli o této skutečnosti důkazy.

8. SMLUVNÍ POKUTA A ÚROK Z PRODLENÍ

- 8.1. Neprovede-li Poskytovatel Dílčí plnění řádně v termínu vyplývajícím z této Smlouvy nebo dílčí jednotlivé smlouvy uzavřené na jejím základě, nebo bude-li Poskytovatel v prodlení s plněním jakékoliv jiné smluvní povinnosti, je povinen zaplatit Objednateli smluvní pokutu ve výši 5.000,- Kč (slovy: pět tisíc korun českých) za každý případ porušení této smlouvy nebo dílčí smlouvy uzavřené na jejím základě.
- 8.2. Neodstraní-li Poskytovatel nedostatky řádně v termínech předvídaných ustanovením 7.2. je povinen zaplatit Objednateli smluvní pokutu ve výši 5.000,- Kč (slovy: pět tisíc korun českých) za každý případ porušení Smlouvy.
- 8.3. Nezajistí-li Poskytovatel práce dle odst. 3.2.2. je povinen zaplatit Objednateli smluvní pokutu ve výši 5.000,- Kč (slovy: pět tisíc korun českých).
- 8.4. Poruší-li Poskytovatel jakoukoliv povinnost vyplývající z obecně závazné vyhlášky Statutárního města Ústí nad Labem č. 1/2007 a č. 4/2008, v platném znění, je povinen zaplatit Objednateli smluvní pokutu ve výši 10.000,- Kč (slovy: deset tisíc korun českých) za každý jednotlivý případ porušení takové povinnosti.
- 8.5. Neuhradí-li Objednatel řádně a včas fakturu, zavazuje se zaplatit Poskytovateli úrok z prodlení ve výši 0,01% z dlužné částky, a to za každý započatý den prodlení.
- 8.6. V případě, že v důsledku nesplnění povinností z této Smlouvy vyplývajících pro Poskytovatele bude Objednateli, jakožto původci komunálního odpadu, správním orgánem pravomocně uložena pokuta, zavazuje se Poskytovatel tuto pokutu uhradit v plném rozsahu do sedmi kalendářních dnů poté, co bude Objednatelem k úhradě Objednatelem vyzván.

9. ODPOVĚDNOST ZA ŠKODU

- 9.1. Každá ze smluvních stran nese odpovědnost za způsobenou škodu v rámci právních předpisů a této Smlouvy. Obě smluvní strany se zavazují vyvíjet maximální úsilí k předcházení škodám a k minimalizaci vzniklých škod.
- 9.2. Žádná ze smluvních stran neodpovídá za škodu, která vznikla v důsledku věcně nesprávného nebo jinak chybného zadání či pokynů, které obdržela od druhé smluvní strany. Poskytovatel se může dovolávat ustanovení předchozí věty pouze v případě, že mu Objednatel písemně oznámil, že trvá na svém zadání či pokynech, ačkoliv byl před tím písemně upozorněn Poskytovatelem na chybnost takového zadání či pokynů s řádným odůvodněním. Žádná ze smluvních stran není odpovědná za nesplnění svého závazku v důsledku prodlení druhé smluvní strany nebo v důsledku nastalých okolností vylučujících odpovědnost (§374 obchodního zákoníku)
- 9.3. Smluvní strany se zavazují upozornit druhou smluvní stranu bez zbytečného odkladu na vzniklé okolnosti vylučující odpovědnost bránící řádnému plnění této Smlouvy. Smluvní strany se zavazují vyvíjet maximální úsilí k odvrácení a překonání okolností vylučujících odpovědnost.
- 9.4. Vznikne-li v důsledku jednání Poskytovatele jakákoliv škoda, a to na majetku města Ústí nad Labem nebo na majetku či zdraví třetích osob, bude Poskytovatel povinen uhradit způsobenou škodu v plném rozsahu.
- 9.5. V případě vzniku škody z důvodu ležícího na straně Poskytovatele je Poskytovatel povinen nahradit objednateli vzniklou škodu, ledaže prokáže, že porušení povinností bylo způsobeno okolnostmi vylučujícími odpovědnost (§ 374 Zákona č. 513/1991 Sb. - obchodní zákoník). Škoda se nahrazuje v penězích, případně uvedením v předešlý stav. Způsob úhrady škody si

volí Objednatel. V případě odpovědnosti nahradit škodu třetí osoby se postupuje v souladu s §375 Zákona č. 513/1991 Sb. - obchodní zákoník. Strana, která porušuje svou povinnost, nebo která má s přihlédnutím ke všem okolnostem vědět, že poruší svou povinnost, je povinna oznámit druhé straně povahu překážky, která jí brání nebo bude bránit v plnění povinnosti, a o jejích důsledcích (§377 Zákona č. 513/1991 Sb. - obchodní zákoník). Za škodu se považuje též újma dle ustanovení §380 Zákona č. 513/1991 Sb. - obchodní zákoník.

9.6. Každá ze smluvních stran je oprávněna požadovat náhradu škody i v případě, že se jedná o porušení povinnosti, na kterou se vztahuje smluvní pokuta. Zaplacením jakékoliv sjednané smluvní pokuty není dotčeno právo poškozeného na náhradu škody.

9.7. Případná náhrada škody bude zaplacena v české měně.

10. SOUČINNOST A VZÁJEMNÁ KOMUNIKACE

10.1. Smluvní strany se zavazují vzájemně spolupracovat a poskytovat si veškeré informace potřebné pro řádné plnění svých závazků. Smluvní strany jsou povinny informovat druhou smluvní stranu o veškerých skutečnostech, které jsou nebo mohou být důležité pro řádné plnění této Smlouvy.

10.2. Smluvní strany jsou povinny plnit své závazky vyplývající z této Smlouvy tak, aby nedocházelo k prodlení s plněním jednotlivých termínů a s prodlením splatnosti jednotlivých peněžních závazků.

10.3. Každá ze smluvních stran jmenuje odpovědnou osobu. Odpovědné osoby budou zastupovat smluvní stranu ve smluvních a obchodních záležitostech souvisejících s plněním této Smlouvy a budou provádět kontroly služeb podle této Smlouvy.

10.4. Jména odpovědných osob, včetně kontaktních údajů, jsou uvedena v příloze č. 1 této Smlouvy. Smluvní strany jsou oprávněny jednostranně změnit odpovědné osoby, jsou však povinny na takovou změnu druhou smluvní stranu písemně upozornit; doručení písemného upozornění o změně odpovědné osoby má účinky změny Smlouvy v tomto ohledu.

10.5. Veškerá komunikace mezi smluvními stranami bude probíhat prostřednictvím oprávněných osob, popř. jimi pověřených pracovníků. Tím není dotčeno oprávnění jiných osob vyplývajících ze zvláštních právních předpisů.

10.6. Všechna oznámení mezi smluvními stranami, která se vztahují k této Smlouvě, nebo která mají být učiněna na základě této Smlouvy musí být učiněna v písemné podobě a druhé straně doručena buď osobně, nebo dopisem s dodejkou či jinou formou registrovaného poštovního styku na adresu uvedenou na titulní stránce této Smlouvy, není-li stanoveno nebo mezi smluvními stranami dohodnuto jinak.

10.7. Oznámení se považují za doručená třetí (3.) pracovní den po jejich prokazatelném odeslání.

10.8. Smluvní strany se zavazují, že v případě změny svého sídla budou o této změně druhou smluvní stranu písemně informovat nejpozději do tří (3) pracovních dnů.

11. PLATNOST A ÚČINNOST SMLOUVY

11.1. Tato Smlouva nabývá platnosti a účinnosti dnem podpisu oprávněnými zástupci obou smluvních stran.

11.2. Tato Smlouva se uzavírá na dobu 48 měsíců.

11.3. Tuto Smlouvu nebo smlouvu uzavřenou na jejím základě je kterákoliv ze smluvních stran oprávněna písemně vypovědět z důvodu opakovaného (tj. minimálně ve dvou případech)

porušení smluvních povinností jednou ze smluvních stran, na které byla tato smluvní strana písemně upozorněna, a nezjedná-li tato smluvní strana nápravu ani v dodatečně k tomu poskytnuté lhůtě nikoli kratší než patnáct (15) dnů, s tím, že výpovědní doba činí šest (6) měsíců. Výpovědní doba počíná běžet prvním dnem měsíce následujícího po měsíci, v němž byla výpověď doručena druhé smluvní straně.

- 11.4. Poskytovatel je oprávněn odstoupit od této Smlouvy nebo smlouvy uzavřené na jejím základě v případě, že Objednatel je v prodlení s placením ceny za plnění a toto prodlení trvá po dobu delší než tři (3) měsíce po písemném upozornění.
- 11.5. Odstoupením od Smlouvy zaniknou všechna práva a povinnosti stran ze Smlouvy i jednotlivých smluv uzavřených na jejím základě, vyjma nároků Objednatele na zaplacení smluvních pokut či nároků z odpovědnosti Poskytovatele za škody vyplývající z této Smlouvy či smluv uzavřených na jejím základě; odstoupením od jednotlivé smlouvy uzavřené na základě této Smlouvy zanikají práva a povinnosti stran pouze z této smlouvy. Odstoupení od Smlouvy či smlouvy uzavřené na jejím základě se však nedotýká těch plnění, která byla před účinností odstoupení Objednatelem řádně provedena.

12. ZÁVĚREČNÁ USTANOVENÍ

- 12.1. Tato Smlouva, jakož i práva a povinnosti vzniklé na základě této Smlouvy nebo v souvislosti s ní, se řídí zákonem č. 513/1991 Sb., obchodní zákoník, ve znění pozdějších předpisů, jakož i dalšími v této Smlouvě uvedenými právními předpisy.
- 12.2. Tato Smlouva představuje úplnou dohodu smluvních stran o předmětu této Smlouvy. Tuto Smlouvu je možné měnit pouze písemnou dohodou smluvních stran ve formě číslovaných dodatků této Smlouvy, podepsaných oprávněnými zástupci obou smluvních stran, není-li v této Smlouvě výslovně uvedeno jinak.
- 12.3. Nedílnou součástí Smlouvy tvoří tyto přílohy:
- | | |
|--------------|-----------------|
| Příloha č. 1 | Oprávněné osoby |
| Příloha č. 2 | Mapy |
- 12.4. Tato Smlouva je uzavřena ve čtyřech (4) vyhotoveních, z nichž Objednatel i Poskytovatel obdrží po dvou vyhotovení.
- 12.5. Uzavření této smlouvy schválila Rada Městského obvodu Ústí nad Labem – město dne 10.4. 2013 usnesením č. 976/mim

Smluvní strany prohlašují, že si tuto Smlouvu přečetly, že s jejím obsahem souhlasí a na důkaz toho k ní připojují svoje podpisy:

S
městského

Objednatel:

Zhotovitel:

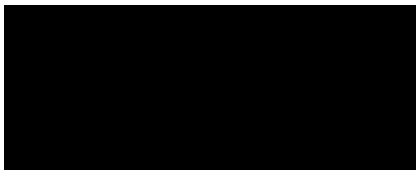
9. KVĚ 2013

Příloha č. 1 Oprávněné osoby

Objednatel:

- ve věcech smluvních: Mgr. Jan Tvrdik

- ve věcech technických a realizačních (ke dni podpisu této Smlouvy):



Poskytovatel:

- ve věcech smluvních: ing. Jan Štefanišin, Miroslav Habr

- k činění objednávek a ve věcech technických a realizačních (ke dni podpisu této Smlouvy):
Miroslav Habr

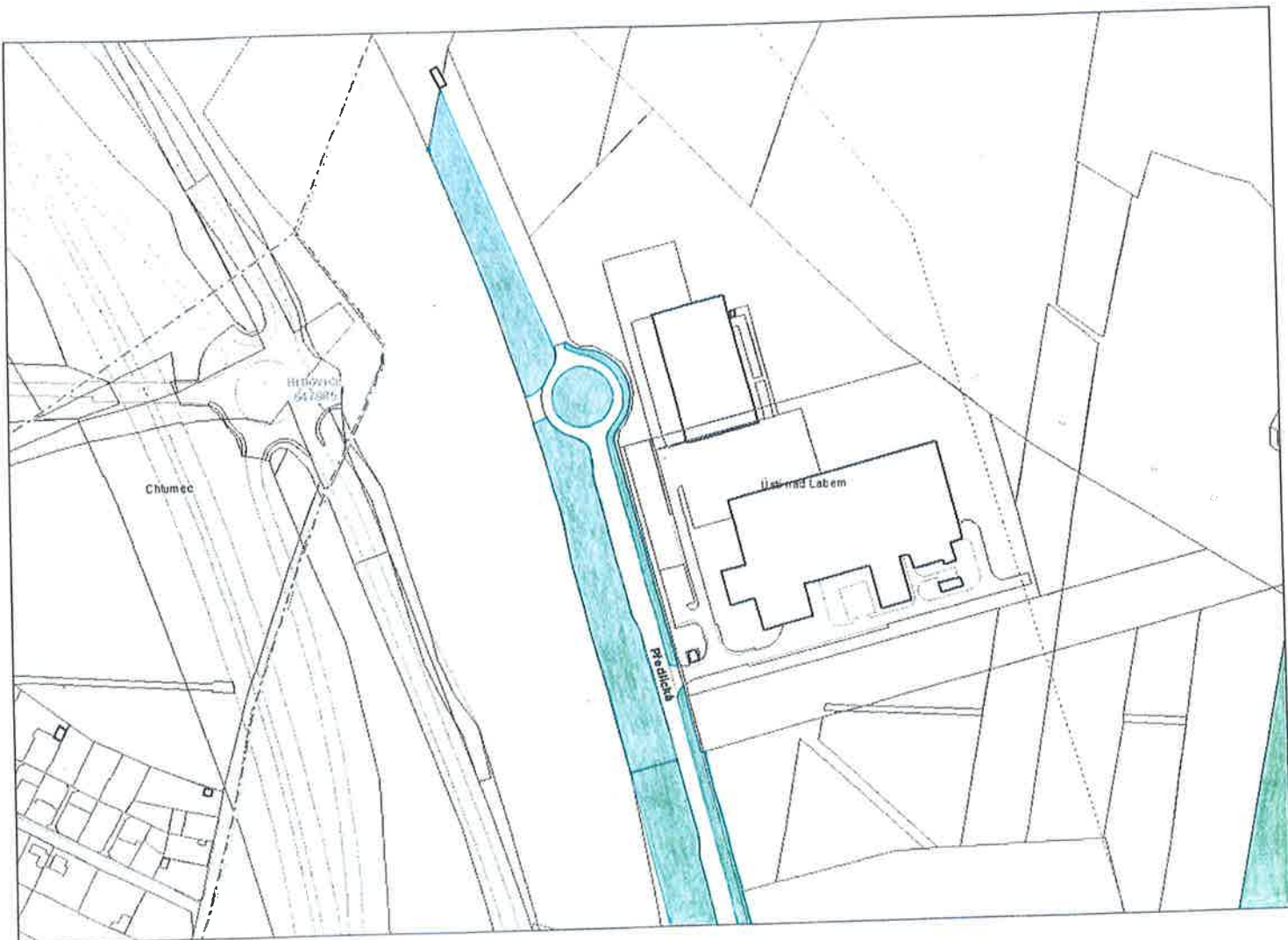
seznam telefonních kontaktů na dispečink: 

Osoby oprávněné jednat ve věcech smluvních jsou oprávněny v rámci této Smlouvy vést s druhou stranou jednání obchodního a smluvního charakteru, jsou oprávněny měnit či rušit tuto smlouvu či uzavírat dodatky k této Smlouvě.

Osoby oprávněné k činění objednávek za Objednatele jsou oprávněny k objednávkám Dílčích plnění podle čl. 4 této Smlouvy, nejsou však oprávněny měnit či rušit tuto Smlouvu či uzavírat dodatky k této Smlouvě.

Osoby oprávněné jednat ve věcech technických a realizačních jsou oprávněny v rámci této smlouvy vést s druhou stranou jednání technického charakteru, nejsou však oprávněny měnit či rušit tuto Smlouvu či uzavírat dodatky k této Smlouvě. Dále jsou oprávněny provádět činnosti a úkony, o nichž to stanoví tato Smlouva.

lokality	č.poz.	katastr	výměra m2	plná výměra	dodat. info
okrajovky - Průmyslová zóna					
	780/1	Předlice	13 015	13 015	Předlická
	780/17	Předlice	6 000	16 715	Předlická
	780/21	Předlice	684	684	Předlická
	780/25	Předlice	625	625	Předlická
	780/29	Předlice	29 133	29 133	U Cintorína
	780/31	Předlice	7 149	7 149	Předlická
	789/1	Předlice	6 417	6 417	U Cintorína
	809/1	Předlice	2 500	15 921	Předlická
	809/20	Předlice	1 643	1 643	Předlická
	811/3	Předlice	234	234	U Cintorína
	811/8	Předlice	1 000	3 132	Předlice
	811/9	Předlice	65	65	U Cintorína
	890/4	Předlice	483	483	K Vavřínečku
	901/32	Předlice	3 500	13 810	Předlická, Za Válcovnou
	1075	Předlice	2 000	14 212	Předlická
	461/1	Předlice	44 146	44 146	Za Válcovnou
	461/11	Předlice	28 923	49 527	Za Válcovnou
	461/15	Předlice	477	477	Za Válcovnou
			147 994		

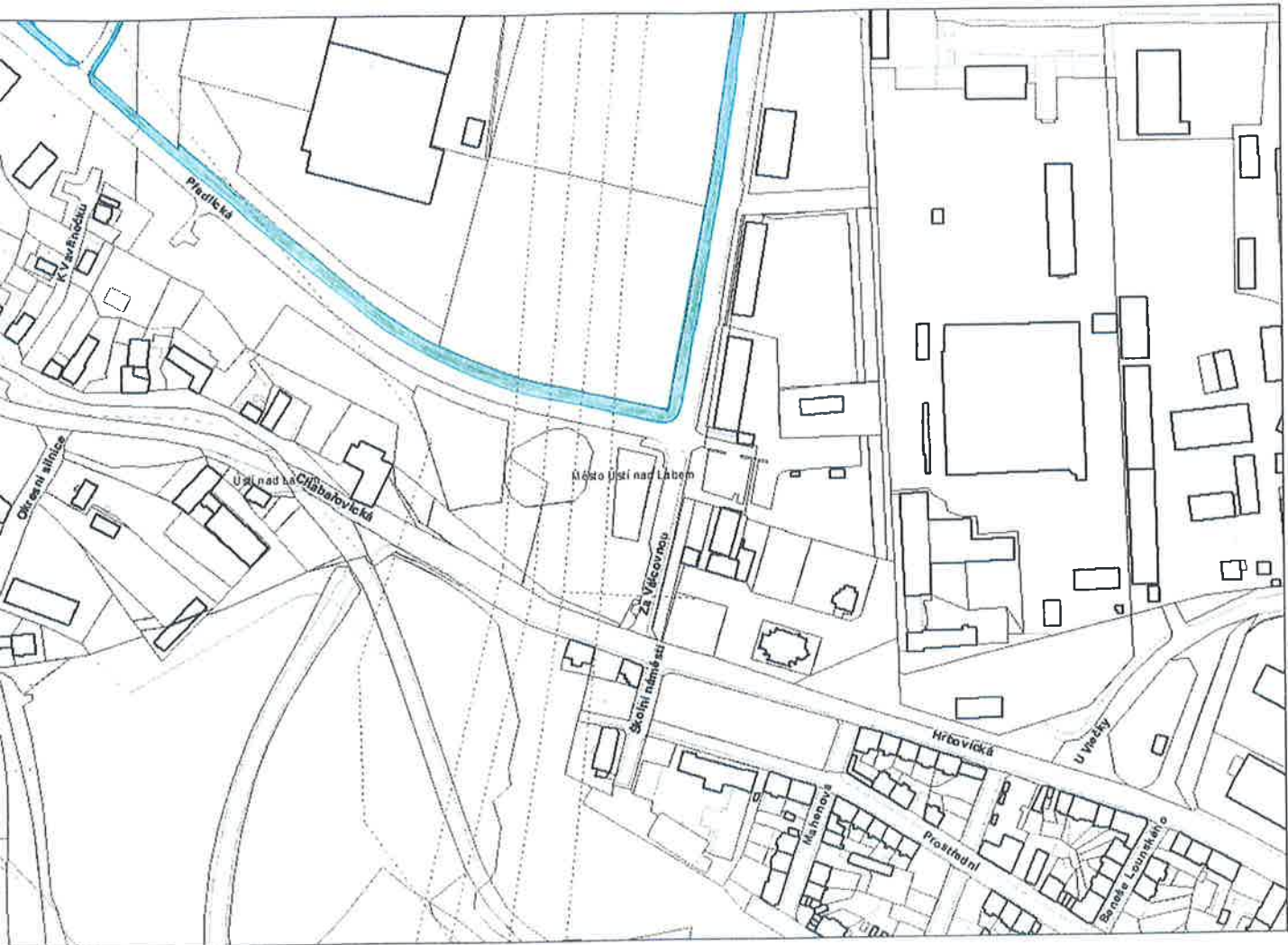




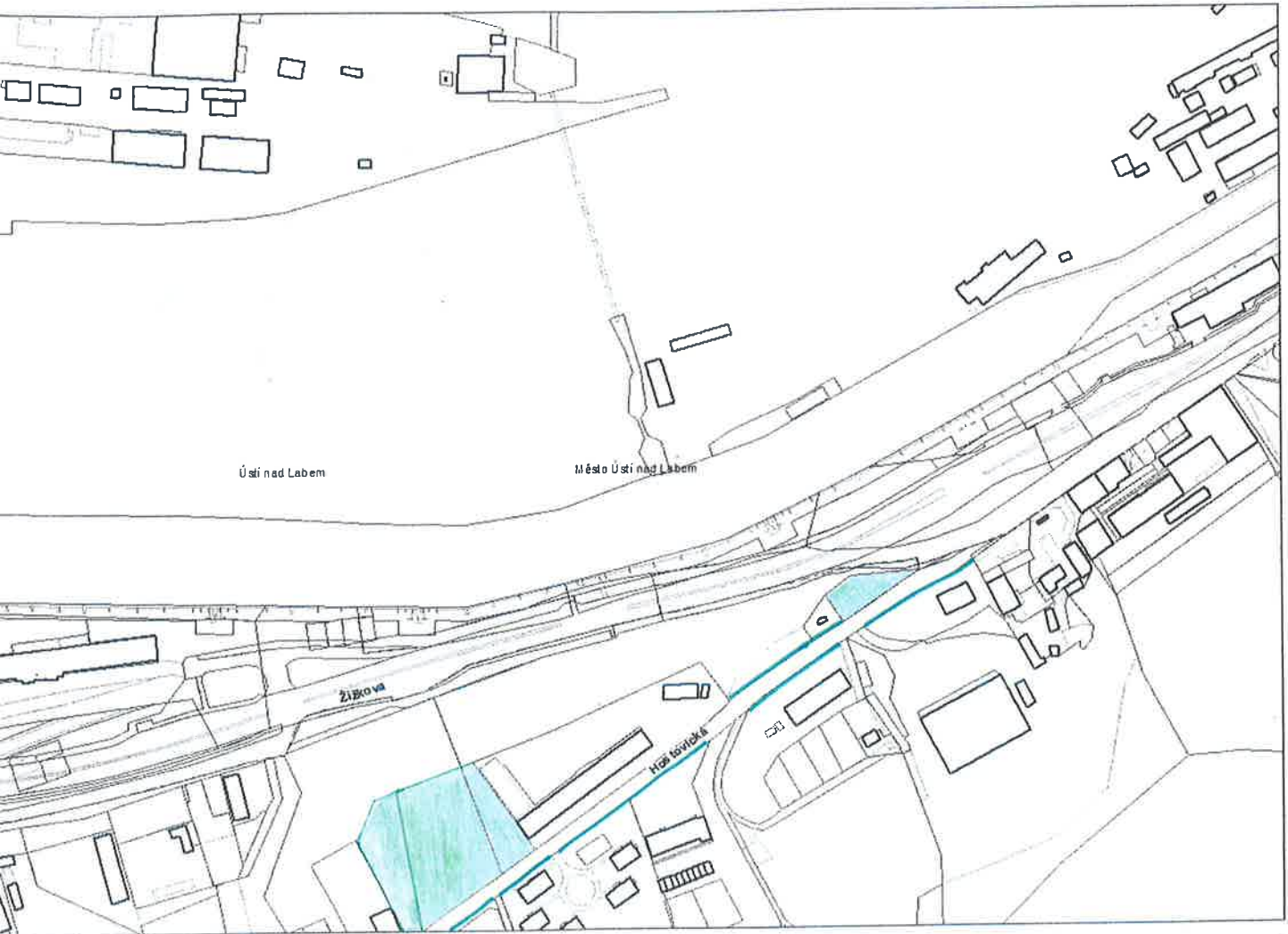


3





okrajovka	č.poz.	katastr	výměra m2	plná výměra	dodat. Info
okrajovky - Hostovice					
	30	Hostovice	1 000	2 363	Rozmezi, Ve Štěpnici, K Cizovi
	36	Hostovice	900	940	Hospodářská
	69	Hostovice	1 846	1 846	Hospodářská x Na Výhledech
	70/1	Hostovice	2 000	11 136	Hospodářská
	94	Hostovice	1 000	2 668	Arbesova
	134	Hostovice	200	2 526	Hospodářská
	155	Hostovice	502	502	Hospodářská x Sokratova
	194	Hostovice	150	584	Sokratova
	200/1	Hostovice	200	673	Hospodářská, Sokratova
	254	Hostovice	216	216	Sokratova
	277	Hostovice	140	6 701	Sokratova
	454	Hostovice	2 596	2 596	Hospodářská
	455/1	Hostovice	766	766	Hospodářská
	3578	Ústí nad Labem	743	743	Hostovická
	3558/1	Ústí nad Labem	1 700	3 985	Hostovická
	3558/2	Ústí nad Labem	700	1 418	Hostovická
	3635/1	Ústí nad Labem	2 343	2 343	Hostovická
	4290	Ústí nad Labem	2 000	8 269	Hostovická
	3577/1	Ústí nad Labem	780	10 752	Hostovická
	3572/1	Ústí nad Labem	4 600	12 238	Hostovická
			24 382		

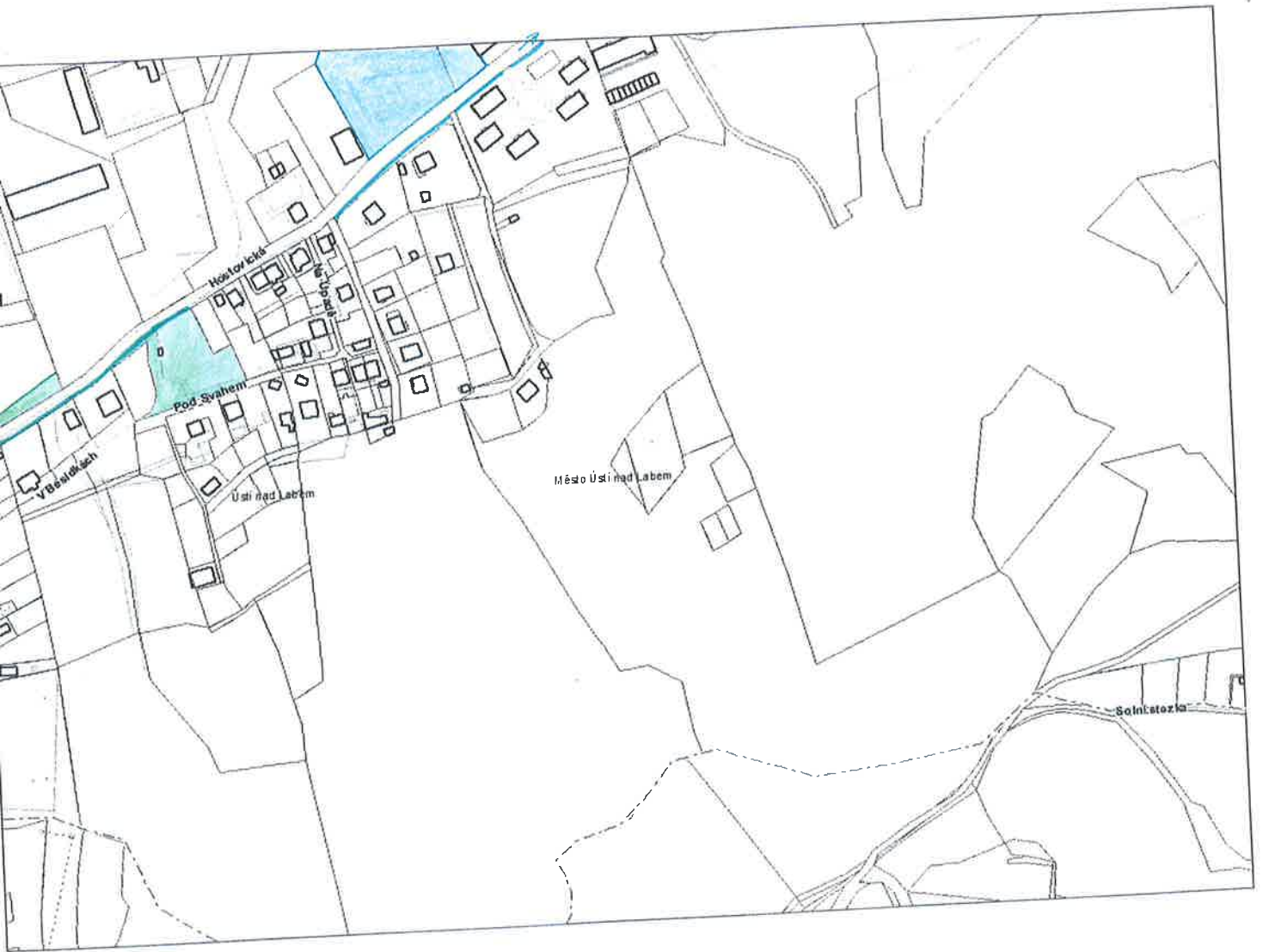


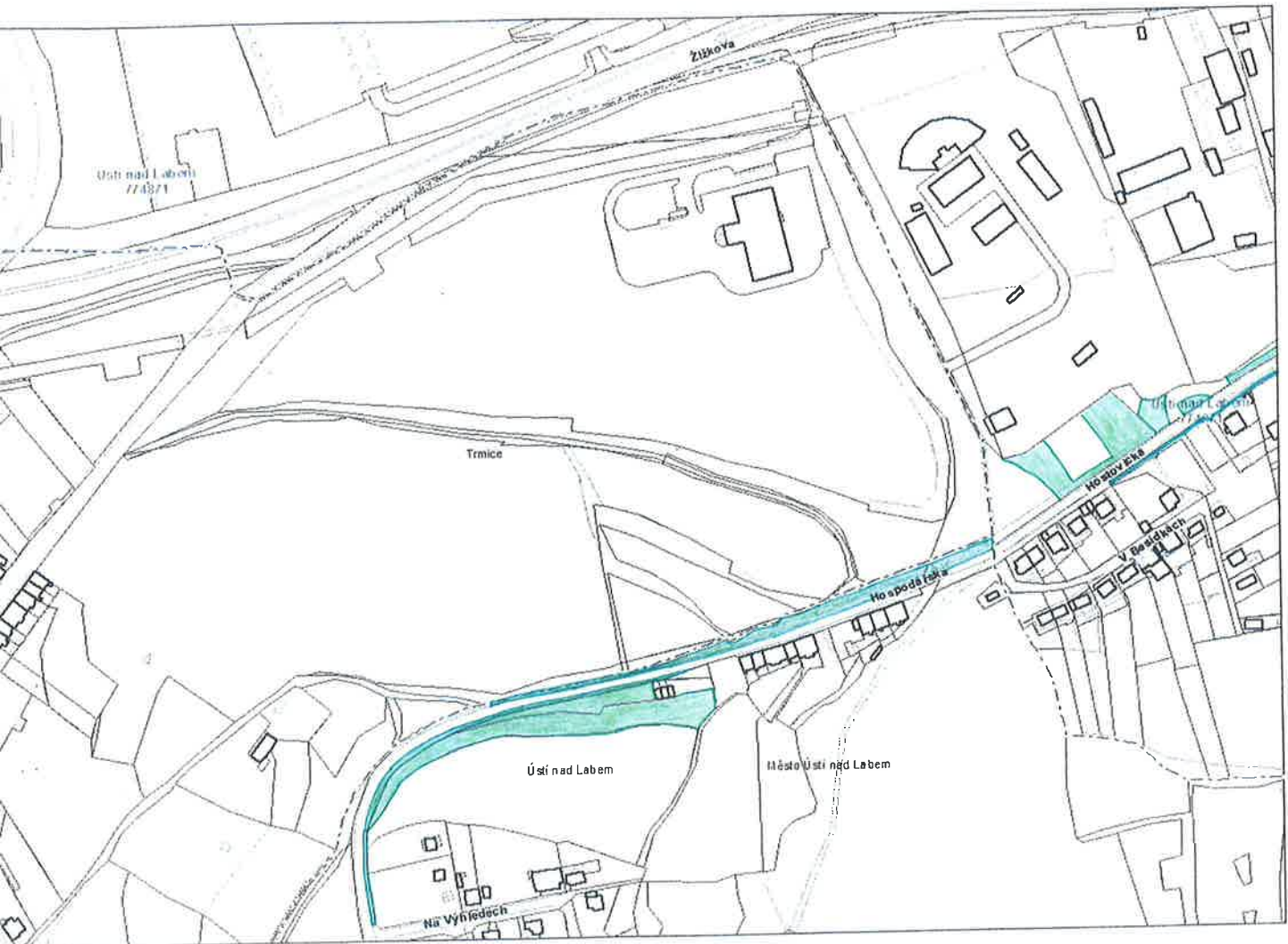
Ústí nad Labem

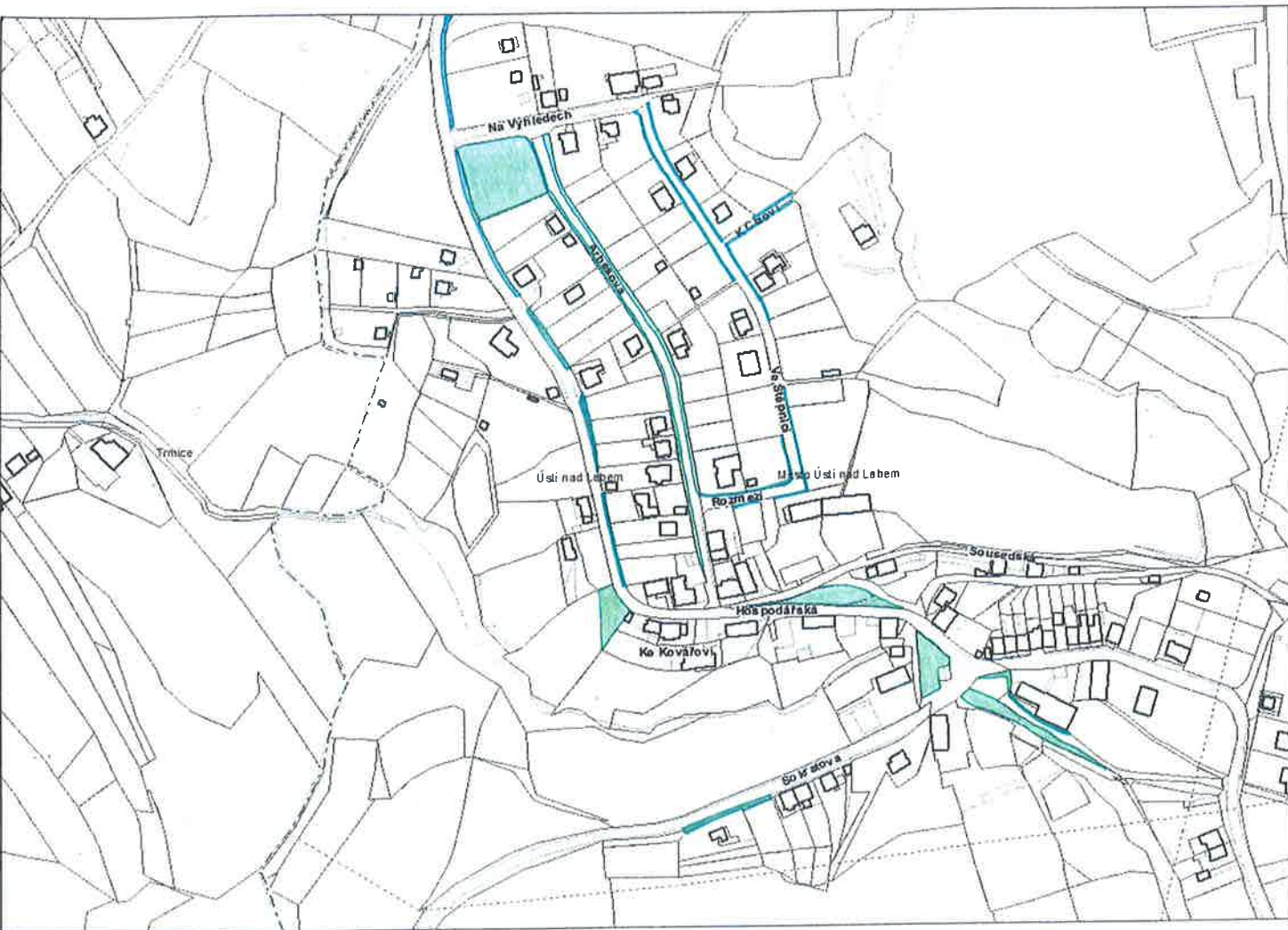
Město Ústí nad Labem

Žitkova

Hřbitovní







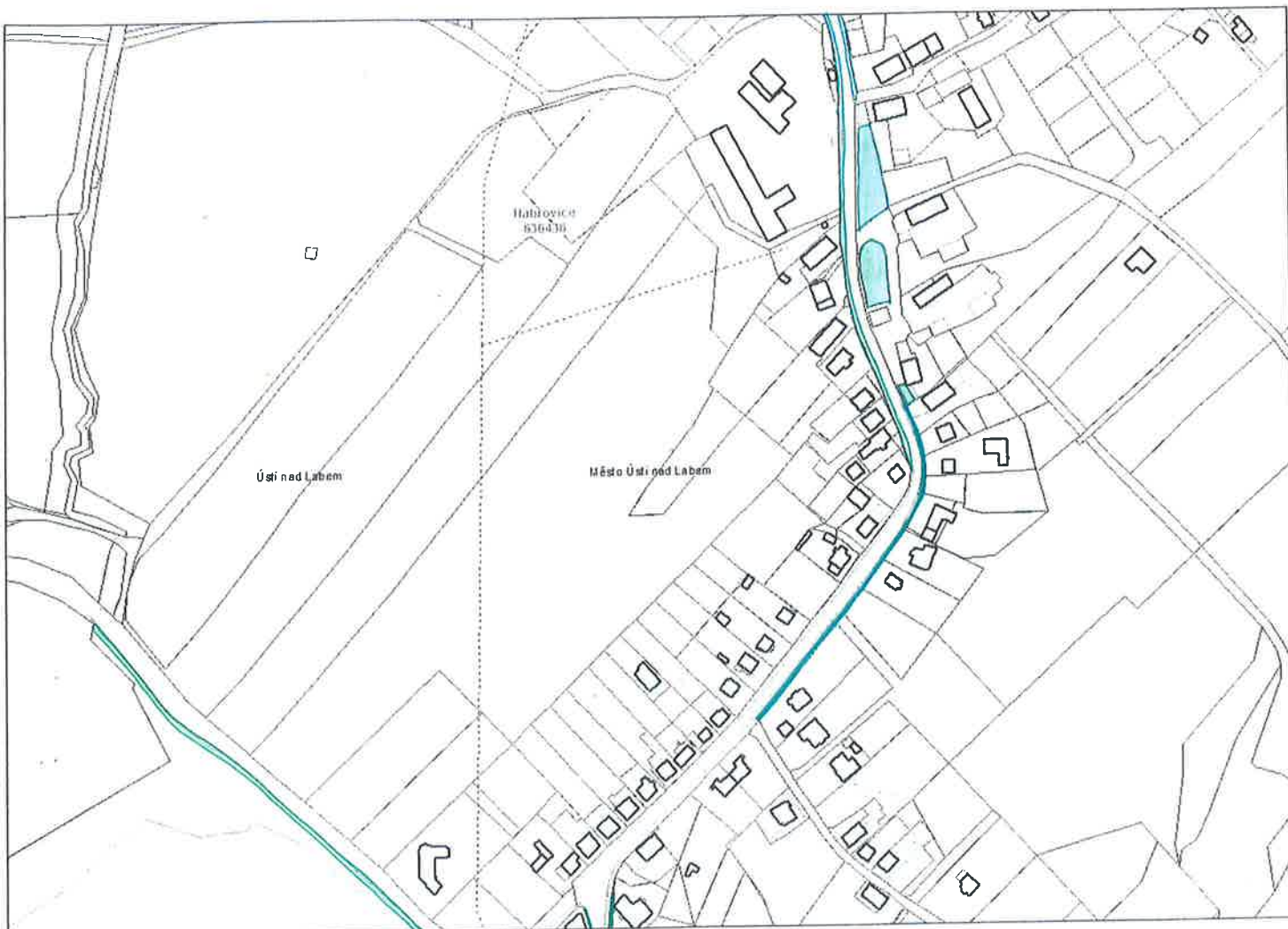
okrajovka	č.poz.	katastr	výměra m2	plná výměra	dodat. info
okrajovky - Habrovce					
	3	Habrovce	81	81	zahrada u silnice
	12	Habrovce	579	579	zeleň u silnice
	27	Habrovce	971	971	
	88	Habrovce	400	1 683	u pomníčku a podél komunikace
	128	Habrovce	262	262	
	211	Habrovce	400	14 246	krajnice dle potřeby
	244/1	Habrovce	100	1 500	podél komunikace dle potřeby
	286/1	Habrovce	2 400	135 514	mezi vodou a komunikacemi
	2	Strážky	200	419	okolo kapličky
	25	Strážky	700	2 023	zeleň podél komunikace
	23/1	Strážky	154	154	
	35	Strážky	526	825	
	38	Strážky	303	303	
	44/5	Strážky	274	274	
	98/1	Strážky	259	357	
	98/2	Strážky	260	696	
	146/1	Božtěšice	200	638	
	196	Božtěšice	1 155	1 155	místy porost, dle potřeby
	304/8	Božtěšice	421	421	
	329/4	Božtěšice	131	131	Petrovická - zelené pásy
	329/7	Božtěšice	155	155	Petrovická - zelené pásy
	329/13	Božtěšice	63	63	Petrovická - zelené pásy
	329/14	Božtěšice	28	28	Petrovická - zelené pásy
	329/15	Božtěšice	32	32	Petrovická - zelené pásy
	329/19	Božtěšice	29	29	Petrovická - zelené pásy
	329/34	Božtěšice	215	215	
	408/2	Božtěšice	182	182	Chuderovská - zelené pásy
	408/3	Božtěšice	62	62	Široká - zelené pásy
	408/6	Božtěšice	183	183	Chuderovská - zelené pásy
	455/5	Božtěšice	153	153	Petrovická - zelené pásy
	498/3	Božtěšice	938	938	Petrovická - zelené pásy
	525	Božtěšice	3 910	3 910	bývalé hřiště
	528	Božtěšice	6 555	6 555	bývalé hřiště
	582/4	Božtěšice	22	22	
	24	Skorotice	365	365	5. května
	40	Skorotice	800	9 962	Polní - ke hřbitovu
	47	Skorotice	447	447	Kostelní, Do Vrchu
	85	Skorotice	250	414	Bukovská
	97	Skorotice	211	211	Buzulucká
	107	Skorotice	750	3 059	Buzulucká
	109/1	Skorotice	1 350	5 408	Buzulucká, U Hřiště
	138	Skorotice	400	1 911	Buzulucká
	161	Skorotice	48	48	Buzulucká
	167/1	Skorotice	600	2 733	U Pošty, Slovanská
	239	Skorotice	200	1 742	Slovanská
	260	Skorotice	211	211	U Hřiště
	362	Skorotice	350	1 521	Buzulucká
	363/1	Skorotice	300	982	Buzulucká
	366/1	Skorotice	4 500	5 019	K Chatám
	459	Skorotice	500	6 092	K Chatám - podél komunikace
	704/1	Skorotice	550	2 764	V Lánech
	710	Skorotice	357	357	Osvoboditelů
	713	Skorotice	155	155	Osvoboditelů - u lip
	729	Skorotice	1 800	6 953	Osvoboditelů, Na Valech, Platanová
	877	Skorotice	400	1 674	K.H. Borovského
	893/1	Skorotice	209	209	Nové Aleje
	893/10	Skorotice	453	453	Platanová
	895/1	Skorotice	92	92	Nové Aleje
	895/4	Skorotice	20	203	Nové Aleje
	899/8	Skorotice	450	2 738	Nové Aleje
	899/14	Skorotice	400	1 667	V Lánech
	899/53	Skorotice	900	3 537	V Lánech, Nové Aleje
	899/139	Skorotice	480	1 446	Nové Aleje

899/150	Skorotice	90	444	Javorová
899/156	Skorotice	60	224	Nové Aleje
899/172	Skorotice	1 500	7 297	Nové Aleje
899/265	Skorotice	150	748	Javorová
305/1	Všebořice	4 410	4 410	S. května
307	Všebořice	250	834	Na Pláni
308/2	Všebořice	1 256	7 005	Na Pláni
898/68	Všebořice	7 966	7 966	Na Pláni - vedle skládky
898/242	Všebořice	53 290	53 290	vedle skládky
898/250	Všebořice	10 812	10 812	Na Pláni - vedle skládky
		119 635		





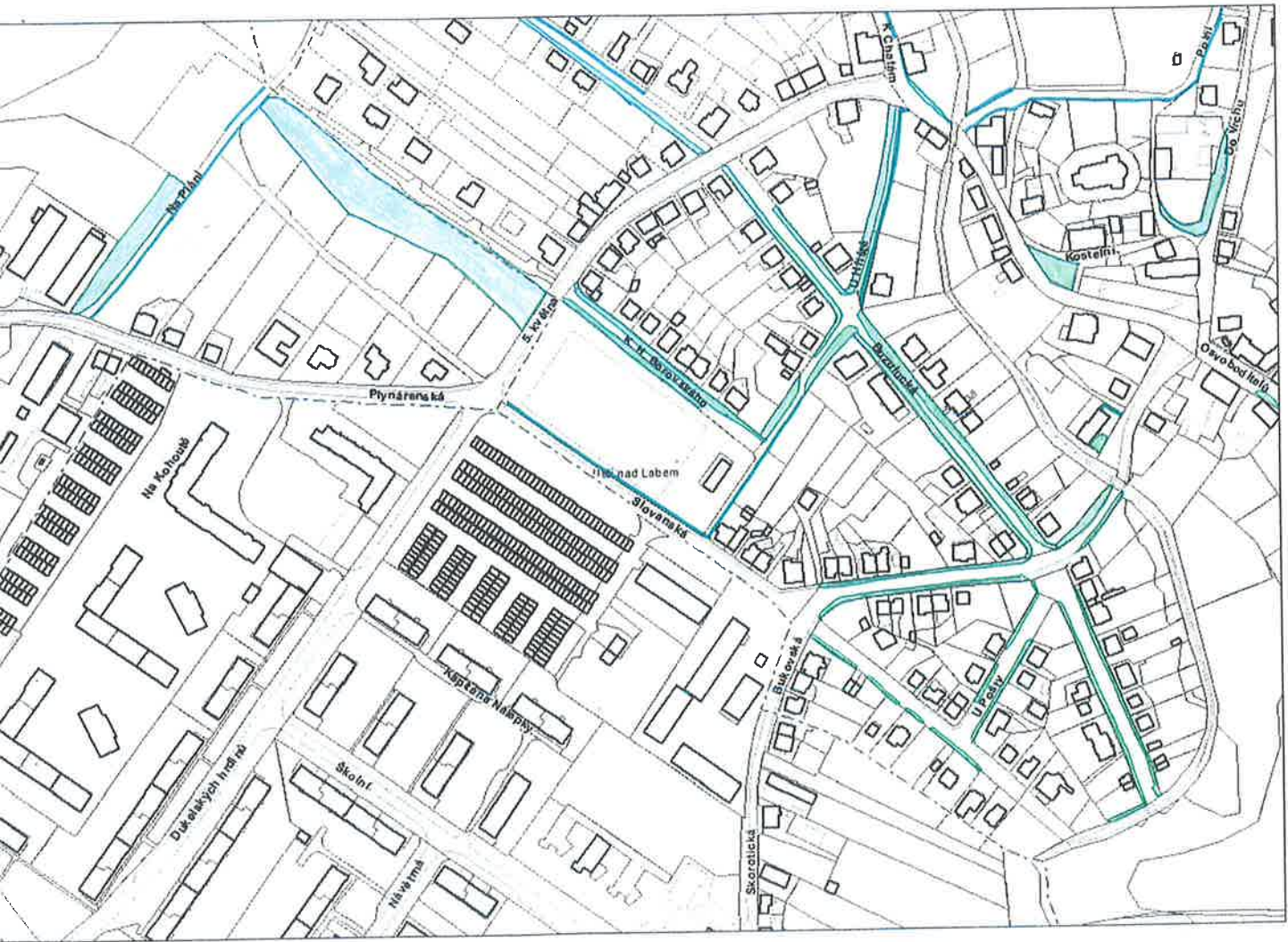


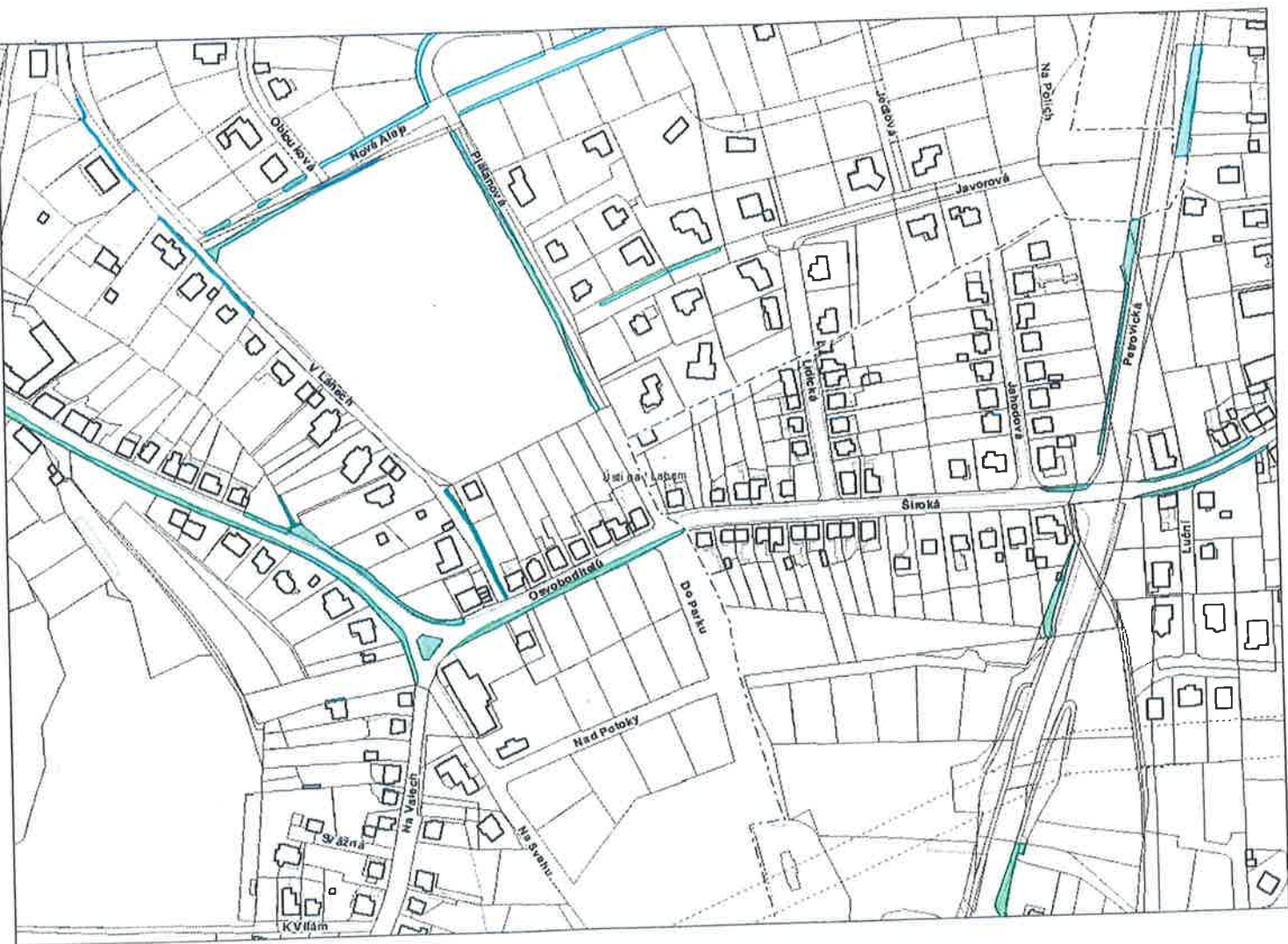






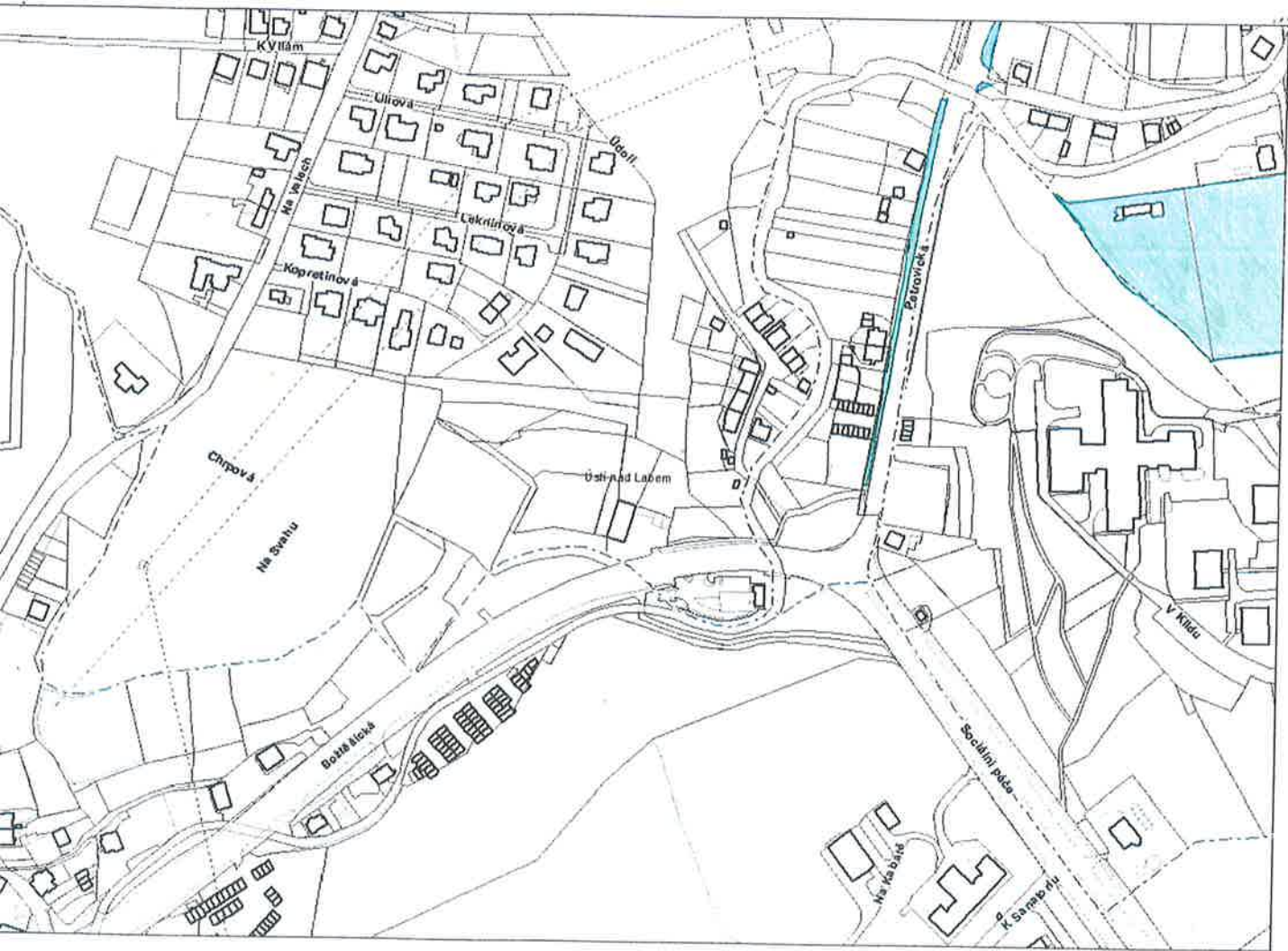


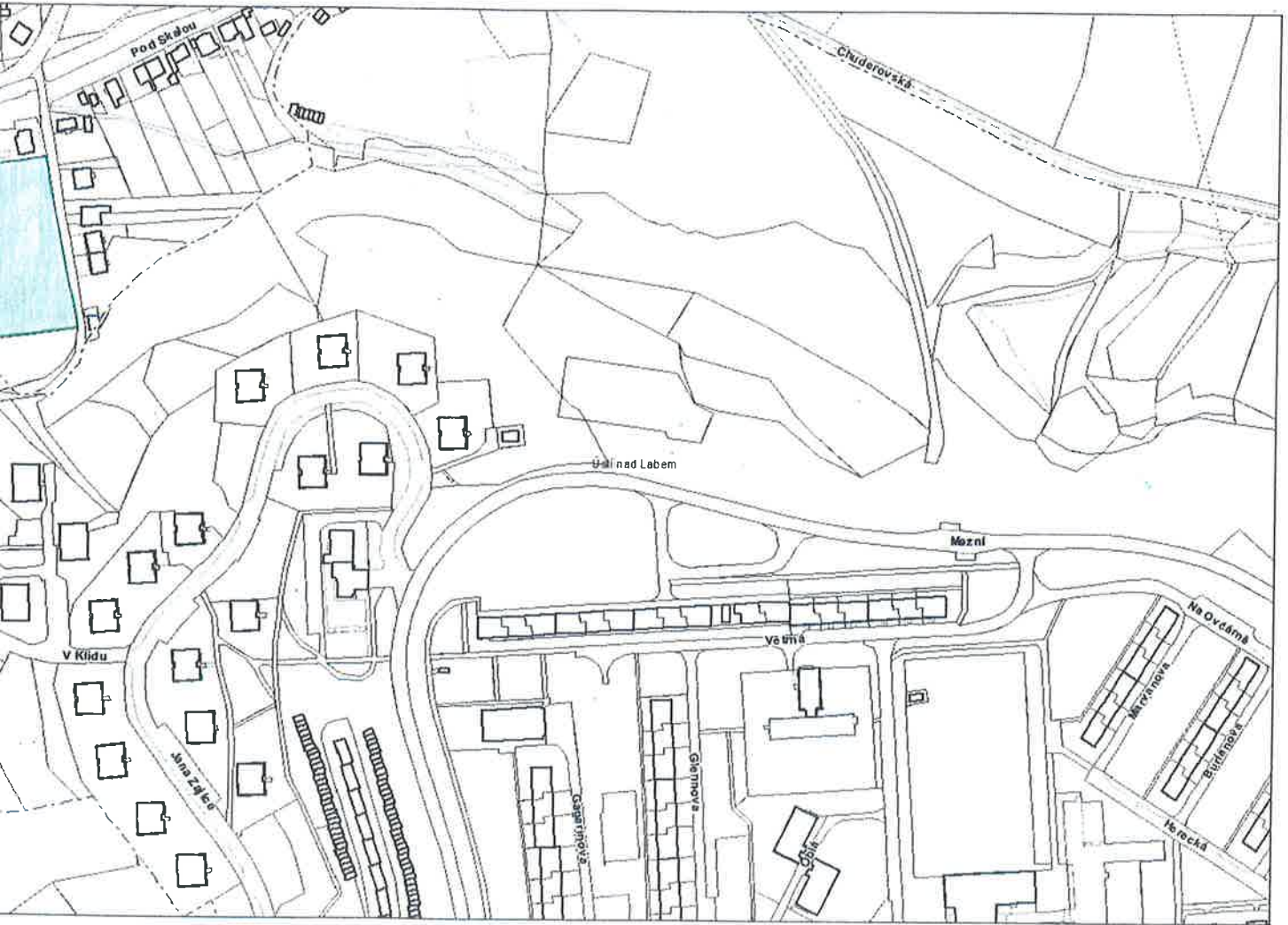




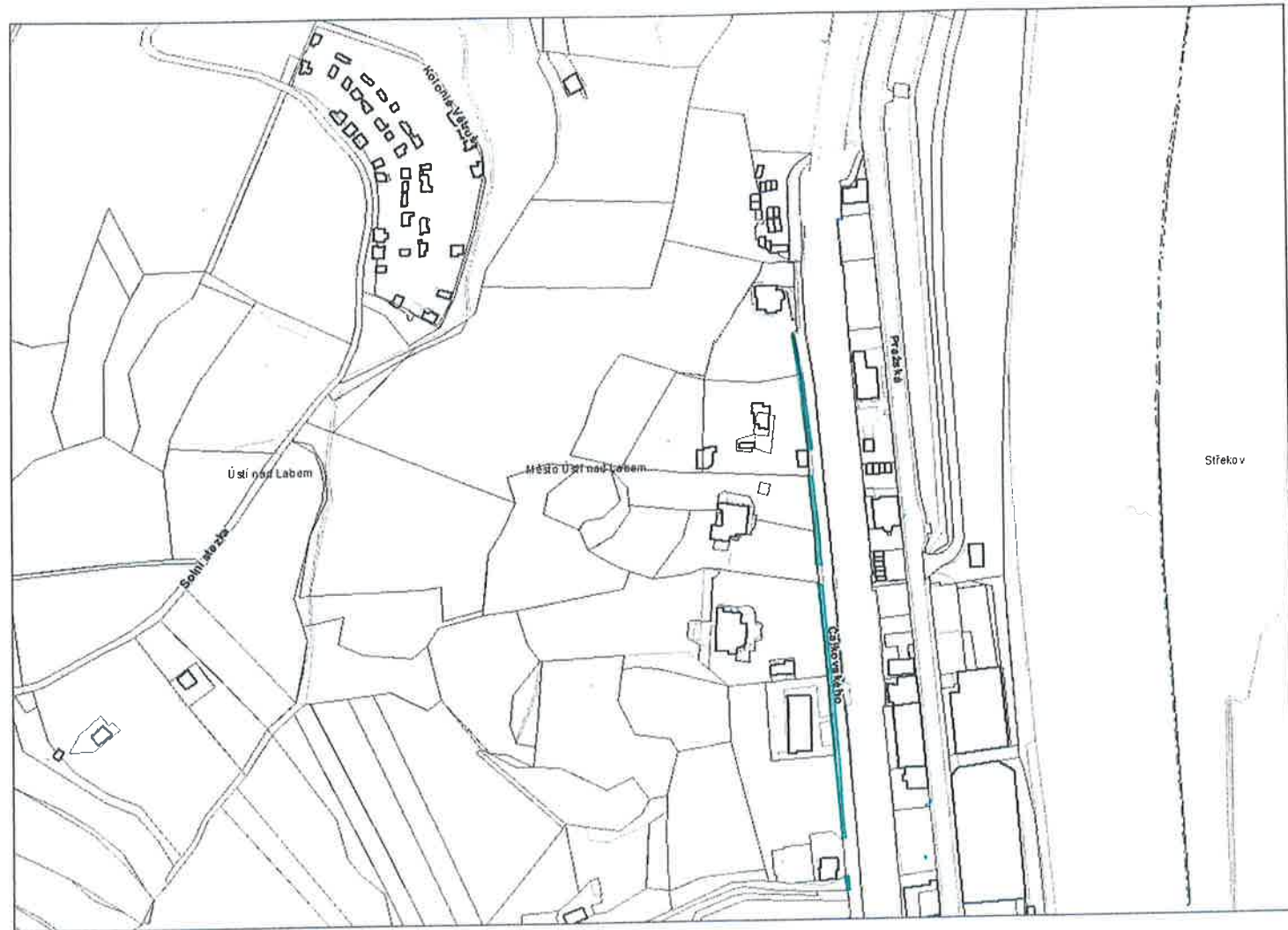
12,

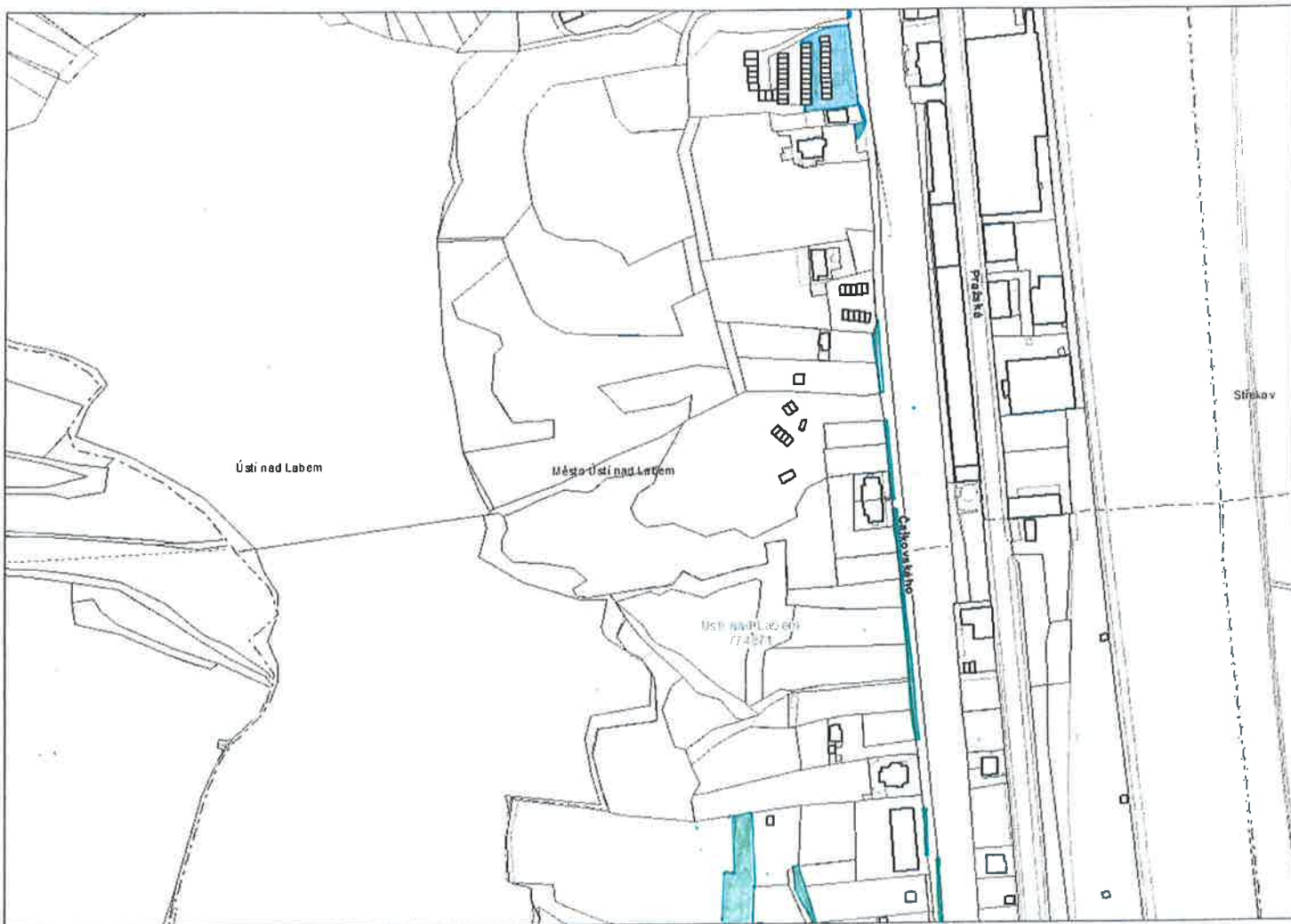






lokality	č.poz.	katastr	výměra m2	plná výměra	dodat. info
okrajovky - Vaňov					
	4/1	Vaňov	470	1 849	K Přejezdu
	73	Vaňov	1 000	3 836	Ve Stráni
	108/1	Vaňov	1 480	7 613	Vaňovská
	108/2	Vaňov	647	647	Vaňovská
	108/4	Vaňov	37	37	Vaňovská
	148	Vaňov	152	152	Dětská, Myslivečkova,
	387	Vaňov	1 051	1 051	Čajkovského - pod Vrkočí
	389	Vaňov	748	748	Potoční - pod Vrkočí
	390	Vaňov	183	183	Potoční - pod Vrkočí
	399	Vaňov	1 776	1 776	Potoční - pod Vrkočí
	418	Vaňov	400	1 319	K Prameni
	468	Vaňov	400	1 617	Pavla Stránského
	525/1	Vaňov	1 800	7 190	Čajkovského
	3988/1	Ústí nad Labem	1 000	1 468	Čajkovského - garáže
	4111	Ústí nad Labem	600	2 387	Mařákova
	4133	Ústí nad Labem	467	467	Mařákova
	4157	Ústí nad Labem	3 000	4 296	Mařákova - zahrada
	4180	Ústí nad Labem	300	1 151	Pavla Stránského
	4286	Ústí nad Labem	1 800	7 327	Čajkovského
	4287	Ústí nad Labem	1 900	7 454	Čajkovského
	4288/1	Ústí nad Labem	800	3 488	Mařákova
	4036/3	Ústí nad Labem	1 800	10 576	Blahoslavova - u zahrádek
	4039/1	Ústí nad Labem	300	669	Blahoslavova - u zahrádek
	4114	Ústí nad Labem	215	639	Mařákova
	4289/2	Ústí nad Labem	500	2 003	Pavla Stránského
			22 826		





2

