

Smlouva o dodávce vody a o odvádění odpadních vod č. SML-2011-400-001635

(dále jen „Smlouva“) uzavřená v souladu s příslušnými ustanoveními zákona č. 274/2001 Sb.,
o vodovodech a kanalizacích pro veřejnou potřebu (dále jen „zákon“) mezi smluvními stranami:

vlastník vodovodu: **Vodohospodářská společnost Vrchlice - Maleč, a.s., Ku Ptáku 387, Kutná Hora,
PSČ 284 01, IČ: 46356967**
vlastník kanalizace: **Vodohospodářská společnost Vrchlice - Maleč, a.s., Ku Ptáku 387, Kutná Hora,
PSČ 284 01, IČ: 46356967**

(dále společně jen „vlastníků“), za něhož jedná provozovatel oprávněný dle § 8 odst. 6 zákona ve vztahu k
odběrateli:

PROVOZOVATEL:

Vodohospodářská společnost Vrchlice-Maleč, a.s.

se sídlem Ku Ptáku 387, Kutná Hora, 284 01

IČO: 463 56 967

DIČ: CZ 463 56 967

zapsaný ve veřejném rejstříku, oddíl B., vložka 2377, u Městského soudu v Praze

zastoupený předsedou představenstva Ing. Jiřím Štěpánem

kontaktní údaje:

tel: [redacted]

web: www.vhskh.cz

ID datové schránky: fyrgxwx

bankovní spojení: [redacted]

(dále jen „Provozovatel“)

a

ODBĚRATEL:

Obchodní firma: **Město Čáslav**

sídlo: **nám. Jana Žižky z Trocnova 1, 286 01 Čáslav
IČ: 00236021, DIČ: CZ00236021**

telefon: [redacted]

e-mail: [redacted]

v zastoupení: **starosta Ing. Jaromír Strnad**

web: [redacted]

bankovní spojení: [redacted]

Adresa pro doručování:

Obchodní firma: **Město Čáslav**

ulice: **nám. Jana Žižky z Trocnova 1**

obec: **Čáslav**

PSČ: **286 01**

(dále jen „Odběratel“)

Provozovatel a Odběratel budou dále společně označováni jako „Smluvní strany“, samostatně pak každý
jako „Smluvní strana“.

I. Předmět smlouvy

1. Předmětem této smlouvy je úprava vztahů, práv a povinností mezi Provozovatelem a Odběratelem při:
- **dodávce vody**

- **odvádění odpadních vod**

Vlastník připojené stavby/pozemku: **Město Čáslav**

Vlastník vodovodní přípojky: **odběratel**

Vlastník kanalizační přípojky: **odběratel**

Účel dodávky vody a odvádění odpadních vod: **100% pro Ostatní**

2. Smluvní strany se dohodly, že místem dodávky vody a/nebo odvádění odpadních vod je stavba nebo
pozemek připojený přípojkou na vodovod nebo kanalizaci (dále jen „Odběrné místo“):

Evidenční číslo Odběrného místa: 359-592020

Adresa odběrného místa:

Obec: **Čáslav**

Ulice: **Masarykova**

č.p. **288**

k.ú.: **Čáslav**

- Smluvní strany se dohodly, že množství dodávané vody bude zjišťováno:
vodoměrem umístěným v nemovitosti (sklep)
- Smluvní strany se dohodly, že množství odváděných odpadních vod bude zjišťováno:
dle množství vody dodané do nemovitosti vodovodem ve výši zjištěné vodoměrem
- Výpočet množství srážkových vod odváděných do kanalizace:

Druh plochy:	Plocha (m ²)	Odtokový součinitel	Redukovaná plocha (m ²)
A - zastavěné plochy a těžce propustné zpevněné plochy	359	0,90	323
B - lehce propustné zpevněné plochy		0,40	0
C - plochy kryté vegetací		0,05	0
Součet redukovaných ploch [m²]			323
Dlouhodobý srážkový úhrn (v m/rok)			0,562
Roční množství odváděných srážkových vod Q v m ³ = součet redukovaných ploch v m ² krát dlouhodobý úhrn v m/rok			182 m³/rok

- Smluvní strany se dohodly, že limit množství dodávané vody a přípustné limity znečištění odváděných odpadních vod budou:

Limit množství dodávané vody: **700 m³ / rok**

Množství určující kapacitu vodoměru: **5 m³/hod. / 20 DN**

Limit množství vypouštěné odpadní vody: **700 m³ / rok**

Limity množství a znečištění odpadní vody jsou stanoveny v Kanalizačním řádu, není-li v této smlouvě stanoveno jinak. Bilance znečištění vypouštěných odpadních vod je dána součinem průměrného denního množství odváděných odpadních vod a nejvyšší přípustné míry znečištění.

- Počet trvale připojených osob pro dodávku vody činí dle sdělení odběratele: **0 osob**

Počet trvale připojených osob pro odvádění odpadních vod činí dle sdělení odběratele: **0 osob**

- Tlakové poměry v místě vodovodní přípojky: minimální tlak: **0,31 MPa**
maximální tlak: **0,56 MPa**

- Ukazatele jakosti dodávané pitné vody jsou:

Hodnota vápníku: **60 mg/l**

Hodnota hořčíku: **>5 mg/l**

Hodnota dusičnanů: **<50 mg/l**

Aktuální hodnoty ukazatelů jakosti dodávané pitné vody jsou k dispozici na webových stránkách Provozovatele.

- Zvláštní ujednání:**

Tato smlouva je účinná ode dne 1. 3. 2018.

II. Stanovení ceny vodného a stočného a způsob jejího vyhlášení

Stanovení ceny vodného a stočného odpovídá platným cenovým předpisům.

Ceny vodného a stočného jsou k dispozici v sídle Provozovatele, na místně příslušném Obecním, Městském úřadě.

Změny cen Provozovatel oznámí písemně místně příslušnému Obecnímu a Městskému úřadu.

Vodné má jednosložkovou formu.

Stočné má jednosložkovou formu.

III. Platební podmínky

Smluvní strany se dohodly, že vodné a stočné hradí Odběratel Provozovateli formou zálohových plateb a na základě vyúčtování vodného a stočného takto:

Fakturace a platby dle odečtů: **čtvrtletně**

Zálohové platby:	nesjednány
Platby budou prováděny:	Převodem
Elektronický přenos faktur:	NE
Četnost odečtů je odvozena od četnosti fakturace.	

IV. Podmínky dodávky vody z vodovodu a odvádění odpadních vod kanalizací

1. Provozovatel se zavazuje za podmínek stanovených obecně závaznými právními předpisy a touto Smlouvou dodávat Odběrateli ve sjednaném Odběrném místě z vodovodu pitnou vodu v jakosti předepsané platnými právními předpisy a odvádět kanalizací odpadní vody vzniklé nakládáním s takto dodanou vodou, srážkové vody a odpadní vody získané z jiných zdrojů.
2. Odběratel se zavazuje platit Provozovateli vodné a stočné v souladu a za podmínek stanovených touto Smlouvou. K vodnému a stočnému je Provozovatel oprávněn připočítat DPH v souladu s platnými právními předpisy.
3. Nedohodnou-li se Smluvní strany jinak, jsou povinny si poskytovat vzájemná plnění za podmínek stanovených touto Smlouvou ode dne její účinnosti.

V. Prohlášení smluvních stran

1. Provozovatel prohlašuje, že je provozovatelem vodovodů a kanalizací pro veřejnou potřebu a osobou oprávněnou k provozování vodovodů a kanalizací ve smyslu příslušných ustanovení platných právních předpisů. Provozovatel dále prohlašuje, že byl k uzavření této Smlouvy zmocněn vlastníkem vodovodů a kanalizací pro veřejnou potřebu a že je ve vztahu k Odběrateli osobou odpovědnou za dodávky vody z vodovodu a odvádění odpadních vod kanalizací. Další informace o vlastníkově vodovodů a kanalizací pro veřejnou potřebu, jakosti pitné vody jsou uvedeny na webových stránkách Provozovatele a v sídle Provozovatele.
2. Smluvní strany prohlašují, že veškeré údaje uvedené v této Smlouvě jsou pravdivé a správné. Odběratel dále prohlašuje, že splňuje všechny podmínky stanovené zákonem o vodovodech a kanalizacích pro připojení na vodovod a kanalizaci.

VI. Způsob zjišťování množství dodané vody a odváděných odpadních vod

1. Smluvní strany se dohodly, že množství dodané vody, množství vypouštěných odpadních vod a odváděných srážkových vod bude zjišťováno Provozovatelem způsobem stanoveným v článku I. této Smlouvy. Množství dodané vody, vypouštěných odpadních vod a odváděných srážkových vod zjištěné způsobem stanoveným v článku I. této Smlouvy je podkladem pro vyúčtování dodávky vody a vyúčtování odvádění odpadních vod (fakturaci vodného a stočného).
2. Není-li množství vypouštěných odpadních vod měřeno, předpokládá se, že Odběratel, který odebírá vodu z vodovodu, vypouští do kanalizace takové množství vody, které podle odečtu na vodoměru nebo podle výpočtu v souladu s platnými právními předpisy z vodovodu odebral, s připočtením odvedených srážkových vod. V případě, kdy je měřen odběr z vodovodu, ale je také možnost odběru z jiných zdrojů, použijí se pro zjištění spotřeby vody směrná čísla roční potřeby nebo se k naměřenému odběru z vodovodu připočte množství vody získané z jiných, provozovatelem vodovodu měřených zdrojů. Z ploch osvobozených ze zákona od povinnosti platit za odvádění srážkových vod, Odběratel hradí pouze množství odváděných odpadních vod zjištěné dle věty první bez srážkových vod. Takto zjištěné množství vypouštěných odpadních vod je podkladem pro vyúčtování stočného (fakturaci stočného).
3. Jestliže Odběratel vodu dodanou vodovodem zčásti spotřebuje bez vypuštění do kanalizace a toto množství je prokazatelně větší než 30 m³ za rok, zjistí se množství odpadních a srážkových vod odváděných do kanalizace buď měřením, nebo odborným výpočtem podle technických údajů předložených Odběratelem a ověřených Provozovatelem, pokud se předem Provozovatel s Odběratelem nedohodli jinak. Nebude-li množství spotřebované dodané vody nevypouštěné do kanalizace měřeno vodoměrem Odběratele umístěným na samostatné odbočce, je Odběratel povinen prokázat Provozovateli množství spotřebované dodané vody nevypouštěné do kanalizace jiným vhodným způsobem tak, aby bylo možné provést odborný výpočet.
4. Pokud není měřidlo v době odečtu přístupné, je Provozovatel oprávněn vyúčtovat (vyfakturovat) množství dodané vody nebo odvedených odpadních vod podle skutečného odběru za srovnatelné období roku předcházejícího, popř. jiným způsobem dle zákona o vodovodech a kanalizacích. Období odečtu stanovuje jednostranně provozovatel.

VII. Způsob stanovení vodného a stočného, fakturace

1. Cena a forma vodného a stočného je stanovována podle cenových předpisů a rozhodnutí vlastníka vodovodu a kanalizace na příslušné cenové období, kterým je zpravidla období 12 měsíců. Cena a forma

vodného a stočného jsou uveřejněny prostřednictvím obecních úřadů, v sídle Provozovatele, vlastních webových stránek Provozovatele nebo jiným v místě obvyklým způsobem.

2. Změna cen a formy vodného a stočného není považována za změnu této Smlouvy. Pokud dojde ke změně ceny nebo formy vodného a stočného v průběhu zúčtovacího období, rozdělí Provozovatel spotřebu vody v poměru doby platnosti původní a nové výše ceny nebo formy vodného a stočného.
3. Vodné a stočné má jednosložkovou nebo dvousložkovou formu. Jednosložková forma vodného a stočného je součinem ceny a množství odebrané nebo vypouštěné odpadní vody a srážkových vod stanoveným v souladu s touto Smlouvou. Dvousložková forma vodného a stočného obsahuje složku, která je součinem ceny podle cenových předpisů a množství odebrané nebo vypouštěné odpadní vody a srážkových vod, a pevnou složku stanovenou v souladu s platnými právními předpisy. Stanoví-li tak platné právní předpisy, je Provozovatel v případě dvousložkové formy vodného a stočného povinen poskytnout na základě žádosti Odběratele přiměřenou slevu z pevné složky, pokud bude vodovodní nebo kanalizační systém nefunkční po dobu delší než 24 hodin. Je-li stanovena dvousložková forma vodného a stočného a Odběratel neodebere v příslušném zúčtovacím období dodávanou vodu nebo nevypustí žádné odpadní vody nebo je mu přerušena dodávka vody nebo odvádění odpadních vod z některého z důvodů uvedených v článku IX. odstavec 10. písm. b) – g) Smlouvy, je povinen zaplatit Provozovateli pevnou složku vodného a stočného.
4. Pokud Odběratel při úhradě plateb za dodávku vody a odvádění odpadních vod neurčí, na který závazek plní, použije Provozovatel plnění nejprve na smluvní pokutu, náklady spojené s vymáháním pohledávky, pak na úroky z prodlení, a poté na úhradu zbytku nejstaršího splatného závazku vůči Provozovateli.
5. Provozovatel je oprávněn započíst případný přeplatek Odběratele na uhrazení veškerých splatných pohledávek na jiných odběrných místech téhož Odběratele. O takto provedených zápočtech bude Provozovatel Odběratele informovat.
6. Povinnost Odběratele zaplatit Provozovateli peněžité plnění podle této Smlouvy je splněna okamžikem připsání příslušné částky ve prospěch bankovního účtu Provozovatele uvedeného na faktuře nebo rozpisu záloh, a to tehdy, je-li platba označena správným variabilním symbolem. Neidentifikovatelné platby je Provozovatel oprávněn vrátit zpět na účet, z něhož byly zaslány, čímž není dotčena povinnost Odběratele splnit závazky dle této Smlouvy.
7. Provozovatel je oprávněn jednostranně změnit výši a četnost zálohových nebo pravidelných plateb a četnost konečného vyúčtování podle článku III. této Smlouvy tak, aby jejich výše a četnost odpovídala předpokládané výši vodného a stočného placeného Odběratelem v následujícím zúčtovacím období. Předpokládanou výši vodného a stočného placeného Odběratelem v následujícím zúčtovacím období stanoví Provozovatel na základě množství vody dodané Odběrateli a množství odpadních vod odvedených pro Odběratele v předcházejícím zúčtovacím období a na základě platné ceny a formy vodného a stočného. Bude-li přeplatek faktury činit méně než 100,-- Kč, bude použit na zálohy na příští období.
8. Splatnost faktur je 14 dnů od data vystavení faktury.

VIII. Odpovědnost za vady, reklamace

1. Odběratel je oprávněn uplatnit vůči Provozovateli práva z odpovědnosti za vady v souladu s obecně závaznými právními předpisy a Reklamačním řádem Provozovatele. Platné znění Reklamačního řádu je zveřejněno na webových stránkách Provozovatele a je k dispozici v jeho sídle, příslušných obecních a městských úřadech. Odběratel tímto prohlašuje, že byl s Reklamačním řádem Provozovatele seznámen, a že mu porozuměl v plném rozsahu.
2. Jakost pitné vody je určena platnými právními předpisy, kterými se stanoví požadavky na zdravotní nezávadnost pitné vody a rozsah a četnost její kontroly.
3. Orgán ochrany veřejného zdraví může povolit na časově omezenou dobu užití vody v souladu s platnými právními předpisy, která nespĺňuje mezní hodnoty ukazatelů vody pitné, s výjimkou mikrobiologických ukazatelů za podmínky, že nebude ohroženo veřejné zdraví. Podle místních podmínek mohou být stanoveny odchylné provozně závazné parametry jakosti a tlaku s přihlédnutím k technologickým podmínkám vodárenských zařízení a to na časově vymezenou dobu. V takovém případě budou dotčené ukazatele kvality vody posuzovány ve vztahu k maximálním hodnotám dotčených ukazatelů stanovených v rozhodnutí orgánu ochrany veřejného zdraví.
4. Vzniknou-li chyby nebo omyly při účtování vodného nebo stočného nesprávným odečtem, použitím nesprávné ceny vodného a stočného, početní chybou apod., mají Odběratel a Provozovatel právo na vyrovnání nesprávně účtovaných částek. Odběratel je povinen uplatnit reklamaci nesprávně účtovaných částek bez zbytečného odkladu poté, co měl možnost takovou vadu zjistit, a to písemně nebo osobně v zákaznickém centru Provozovatele. Neuplatní-li však Odběratel reklamaci nesprávně účtovaných částek nejpozději do dne splatnosti příslušné faktury, je povinen takovou fakturu uhradit.

5. Provozovatel reklamaci přezkoumá a výsledek písemně oznámí Odběrateli ve lhůtě 30 dnů ode dne, kdy reklamaci obdržel. Je-li na základě reklamace vystavena opravná faktura, považuje se současně za písemné oznámení o výsledku reklamace.
6. Má-li odběratel pochybnosti o správnosti měření nebo zjistí-li závadu na vodoměru, má právo požádat o jeho přezkoušení. Formulář žádosti je k dispozici v sídle provozovatele a na internetových stránkách společnosti. Toto právo lze uplatnit nejpozději při výměně vodoměru. Provozovatel je povinen do 30 dnů ode dne doručení žádosti zajistit přezkoušení vodoměru u autorizované zkušebny, přičemž Odběratel je povinen poskytnout provozovateli k odečtu i výměně vodoměru nezbytnou součinnost. Výsledek přezkoušení oznámí Provozovatel neprodleně písemně Odběrateli.

IX. Další práva a povinnosti Smluvních stran

1. Odběratel se zavazuje bez zbytečného odkladu, nejpozději však ve lhůtě 15 dnů ode dne účinnosti změny, oznámit Provozovateli písemně každou změnu skutečností v této Smlouvě uvedených rozhodných pro plnění, jež je předmětem této Smlouvy. Za rozhodné skutečnosti se považují zejména identifikační údaje o Odběrateli a/nebo o Odběrném místě a/nebo údaje pro fakturaci vodného a stočného.
2. Odběratel souhlasí s vedením poskytnutých osobních údajů v databázi a s jejich využitím v rámci smluvního vztahu, příslušenství a souvisejících dodávek. Osobní data provozovatel eviduje, využívá a chrání v souladu se zákonem č. 101/2000 Sb., v platném znění.
3. Provozovatel je oprávněn provádět kontrolu limitů znečištění odpadních vod podle podmínek platného Kanalizačního řádu, případně povolení vodoprávního úřadu. K výzvě Odběratele je Provozovatel povinen poskytnout Odběrateli informace o jakosti pitné vody, povolené míře znečištění odpadní vody a povinnostech Smluvních stran vyplývajících z Kanalizačního řádu, včetně závazných hodnot ukazatelů limitů znečištění odpadní vody.
4. Ve výjimečných případech při uzavírání smlouvy se mohou strany dohodnout, že odběratelem je třetí osoba. Pokud je dohodnuto, že odběratelem je třetí osoba, vlastník se tímto zavazuje, že uhradí provozovateli na základě jeho písemné výzvy ve lhůtě 14 dnů vodné (stočné) vyúčtované odběrateli příslušnou fakturou v případě, že odběratel tak neučiní ani v dodatečně lhůtě stanovené mu provozovatelem v upomínce zaslané doporučeně s dodejkou. V příloze takové výzvy zašle provozovatel vlastníkovvi stejnopis faktury a kopii upomínky s dodejkou.
5. Byl-li Smluvními stranami dohodnut elektronický přenos faktur, budou tyto doručovány Odběrateli na emailovou adresu uvedenou v záhlaví této Smlouvy.
6. Odběratel je povinen užívat vnitřní vodovod a vnitřní kanalizaci takovým způsobem, aby nedošlo k ohrožení jakosti vody ve vodovodu. Odběratel je povinen užívat vnitřní vodovod a vnitřní kanalizaci v souladu s technickými požadavky na vnitřní vodovod a vnitřní kanalizaci, zejména ve vztahu k používání materiálů pro vnitřní vodovod. Potrubí vodovodu pro veřejnou potřebu včetně jeho přípojek a na ně napojených vnitřních rozvodů nesmí být propojeno s vodovodním potrubím z jiného zdroje vody, než je vodovod pro veřejnou potřebu. Odběratel je dále povinen řídit se při vypouštění odpadních vod platným Kanalizačním řádem a respektovat závazné hodnoty ukazatelů limitů znečištění odpadní vody v tomto Kanalizačním řádu uvedené. Kanalizační řád je k dispozici na webových stránkách Provozovatele a v zákaznických centrech Provozovatele. Odběratel je dále povinen v místě a rozsahu stanoveném Kanalizačním řádem kontrolovat limity znečištění vypouštěných odpadních vod do kanalizace a doručit Provozovateli v originále nebo ověřené kopii protokol o výsledcích takové kontroly provedené k tomu oprávněnou osobou do 30 dnů ode dne doručení takového protokolu Odběrateli. Neprovede-li Odběratel tuto kontrolu v souladu s Kanalizačním řádem, je Provozovatel oprávněn provést takovou kontrolu sám nebo prostřednictvím třetí osoby a výsledek takové kontroly použít jako podklad pro případné stanovení smluvní pokuty dle čl. X. této Smlouvy. Odběratel je v takovém případě povinen uhradit Provozovateli náklady takové kontroly.
7. Vodoměr ke zjišťování množství odebírané vody a měřicí zařízení Odběratele ke zjišťování množství vypouštěných odpadních a odváděných srážkových vod podléhá úřednímu ověření podle platných právních předpisů a toto ověřování je povinen zajistit v případě vodoměru na své náklady Provozovatel a v případě měřicího zařízení Odběratele ke zjišťování množství vypouštěných odpadních a odváděných srážkových vod Odběratel. Dodávky a služby související se zřízením, provozem a zrušením měřicího

zařízení ve vlastnictví Odběratele provede Provozovatel za úplaty a v rozsahu a za podmínek stanovených dohodou Smluvních stran.

8. Odběratel je povinen umožnit Provozovateli přístup k vodoměru, zejména za účelem provedení odečtu z vodoměru a kontroly, opravy nebo výměny vodoměru, chránit vodoměr před poškozením, ztrátou nebo odcizením, včetně zařízení pro dálkový odečet a dalšího příslušenství vodoměru, montážní plomby a plomby prokazující úřední ověření vodoměru podle obecně závazných právních předpisů a bez zbytečného odkladu prokazatelně oznámit Provozovateli jejich poškození či závady v měření. Byla-li nefunkčnost vodoměru nebo poškození vodoměru, zařízení pro dálkový odečet či dalšího příslušenství vodoměru nebo montážní plomby a plomby prokazující úřední ověření vodoměru podle obecně závazných právních předpisů způsobeno nedostatečnou ochranou Odběratelem nebo přímým zásahem Odběratele, hradí újmu a náklady s tímto spojené Odběratel. Jakýkoliv zásah do vodoměru, zařízení pro dálkový odečet či dalšího příslušenství vodoměru nebo montážní plomby a plomby prokazující úřední ověření vodoměru bez souhlasu Provozovatele je nepřípustný. Provozovatel má právo zajistit jednotlivé části vodoměru nebo jeho příslušenství proti neoprávněné manipulaci. Odběratel je povinen dodržet podmínky umístění vodoměru stanovené Provozovatelem. Pokud je vodoměr umístěn v šachtě, je Odběratel povinen zajistit, aby tato šachta byla Provozovateli přístupná a odvodněná. Je-li šachta umístěna na místě veřejnosti přístupném, má Odběratel právo po dohodě s Provozovatelem šachtu zajistit proti neoprávněnému vniknutí; tím není dotčena povinnost jejího zpřístupňování Provozovateli. Pokud přípojka nebo vnitřní vodovod nevyhovuje požadavkům pro montáž vodoměru, je Odběratel povinen na vyzvání Provozovatele provést v přiměřené lhůtě potřebné úpravy. Je-li množství vypouštěných odpadních a odváděných srážkových vod měřeno měřicím zařízením Odběratele, je Provozovatel oprávněn průběžně kontrolovat funkčnost a správnost měřicího zařízení a Odběratel je povinen umožnit Provozovateli přístup k tomuto měřicímu zařízení. Přístup k vodoměru nebo měřicímu zařízení Odběratele je Odběratel povinen umožnit Provozovateli v nezbytném rozsahu a tak, aby byly dodrženy požadavky bezpečnosti a ochrany zdraví při práci stanovené obecně závaznými právními předpisy.
9. Smluvní strany se dohodly, že v důvodných případech je Odběratel povinen umožnit Provozovateli na základě jeho výzvy v nezbytném rozsahu přístup k vodovodní a kanalizační přípojce nebo k vnitřnímu vodovodu a vnitřní kanalizaci, zejména za účelem kontroly užívání vnitřního vodovodu a vnitřní kanalizace a plnění podmínek stanovených touto Smlouvou nebo obecně závaznými právními předpisy.
10. Provozovatel je oprávněn přerušit nebo omezit dodávku vody a odvádění odpadních vod do doby, než pomine důvod přerušeni nebo omezení:
- při provádění plánovaných oprav, udržovacích a revizních pracích,
 - nevyhovuje-li zařízení odběratele technickým požadavkům tak, že jakost nebo tlak vody ve vodovodu může ohrozit zdraví a bezpečnost osob a způsobit škodu na majetku,
 - neumožní-li odběratel provozovateli po jeho opakované výzvě, přístup k vodoměru, přípojce nebo zařízení vnitřního vodovodu nebo kanalizace podle podmínek uvedených ve smlouvě,
 - bylo-li zjištěno neoprávněné připojení vodovodní přípojky nebo kanalizační přípojky,
 - neodstraní-li odběratel závady na vodovodní přípojce nebo kanalizační přípojce nebo na vnitřním vodovodu nebo vnitřní kanalizaci zjištěné provozovatelem ve lhůtě jím stanovené, která nesmí být kratší než 3 dny,
 - při prokázání neoprávněného odběru vody nebo neoprávněného vypouštění odpadních vod, nebo
 - v případě prodlení odběratele s placením podle sjednaného způsobu úhrady vodného nebo stočného po dobu delší než 30 dnů.
11. Přerušeni nebo omezení dodávky vody nebo odvádění odpadních vod podle odstavce 10. je provozovatel povinen oznámit odběrateli v případě přerušeni nebo omezení dodávek vody nebo odvádění odpadních vod
- podle odstavce 10. písm. b) až g) alespoň 3 dny předem,
 - podle odstavce 10. písm. a) alespoň 15 dnů předem současně s oznámením doby trvání provádění plánovaných oprav, udržovacích nebo revizních prací.
12. V případě přerušeni nebo omezení dodávky vody nebo odvádění odpadních vod podle odstavce 10. a 11. písm. a) těchto podmínek je provozovatel oprávněn stanovit podmínky tohoto přerušeni nebo omezení a je povinen zajistit náhradní zásobování pitnou vodou nebo náhradní odvádění odpadních vod v mezích

technických možností a místních podmínek.

13. Provozovatel je povinen neprodleně odstranit příčinu přerušení nebo omezení dodávky vody nebo odvádění odpadních vod podle odstavce 10. a 11. písm. b) těchto podmínek a bezodkladně obnovit dodávku vody nebo odvádění odpadních vod. V případě, že k přerušení nebo omezení dodávky vody nebo odvádění odpadních vod došlo podle odstavce 10 písm. b) až g), hradí náklady s tím spojené odběratel.
14. Provozovatel neodpovídá odběrateli za škody a ušlý zisk vzniklé nedostatkem tlaku vody při omezeném zásobování vodou pro poruchu na vodovodu, při přerušení dodávky elektrické energie, při nedostatku vody nebo z důvodu, pro který je provozovatel oprávněn dodávku vody omezit nebo přerušit.
15. Vlastníkem vodoměru je vlastník vodovodu, s výjimkou případů, kdy přede dnem nabytí účinnosti zákona o vodovodech a kanalizacích se prokazatelně stal vlastníkem vodoměru Provozovatel. Další podmínky měření a způsobu zjišťování dodávané vody a odváděných odpadních vod jsou upraveny zákonem o vodovodech a kanalizacích a prováděcími předpisy k tomuto zákonu.
16. Pokud je zřízení na vodovodní přípojce požární obtok, lze ho využívat výhradně pro přímé hašení požáru nebo při požárních revizích a to výlučně osobou k tomu oprávněnou. Pokud dojde k tomuto využití a v souvislosti s tím k porušení plomby, je Odběratel povinen tuto skutečnost neprodleně oznámit písemně Provozovateli. Bylo-li poškození plomby na požárním obtoku způsobeno nedostatečnou ochranou Odběratelem nebo přímým zásahem Odběratele, hradí újmu a náklady s tímto spojené Odběratel.
17. Provozovatel může vodoměr kdykoliv opravit nebo vyměnit. Odběratel je povinen tyto činnosti umožnit a v případech potřeby poskytnout potřebnou součinnost. Odběratel nebo jím pověřená osoba má právo být při výměně vodoměru přítomen a ověřit si stav vodoměru a neporušenost plomb. Pokud tohoto svého práva Odběratel nevyužije, nemůže později provedení těchto úkonů zpochybňovat.
18. Sazebník Provozovatele stanoví úhrady za další výkony a činnosti Provozovatele prováděné na základě žádosti Odběratele. Sazebník dále stanovuje paušální náklady, které je Odběratel povinen uhradit Provozovateli v souvislosti s uplatněním pohledávky Provozovatele z této Smlouvy. Sazebník je k dispozici na webových stránkách Provozovatele a v sídle Provozovatele. Odběratel tímto prohlašuje, že byl s tímto sazebníkem Provozovatele před podpisem této Smlouvy seznámen, a že mu porozuměl v plném rozsahu.
19. Odběratel má dle § 20d a násl. zák. č. 634/1992 Sb., o ochraně spotřebitele, v platném znění, právo na mimosoudní řešení spotřebitelského sporu vyplývajícího z této smlouvy. Dle § 20e písm. d) téhož zákona je subjektem mimosoudního řešení spotřebitelských sporů Česká obchodní inspekce (www.coi.cz), na kterou se odběratel může v takovém případě obrátit.

X. Zajištění závazků Smluvních stran

Pro případ prodloužení kterékoliv Smluvní strany s plněním peněžitého závazku podle této Smlouvy, se povinná Smluvní strana zavazuje zaplatit oprávněné Smluvní straně za každý den prodloužení úrok z prodloužení ve výši stanovené v souladu s platnými právními předpisy.

XI. Doba platnosti a ukončení Smlouvy

1. Tato smlouva nabývá platnosti dnem jejího podpisu smluvními stranami a nabývá účinnosti dnem uvedeným v bodě zvláštní ujednání v článku I., odstavec 10.
2. Tuto Smlouvu jsou obě Smluvní strany oprávněny jednostranně písemně vypovědět s výpovědní lhůtou jeden měsíc. Výpovědní lhůta začíná běžet první den kalendářního měsíce následujícího po doručení výpovědi druhé Smluvní straně.
3. Kterákoliv ze Smluvních stran je oprávněna od této Smlouvy odstoupit jen v případech stanovených obecně závaznými právními předpisy. Tato Smlouva zaniká též odpojením vodovodní i kanalizační přípojky od vodovodu nebo kanalizace nebo odpojením jen jedné z nich, je-li předmětem Smlouvy jen dodávka vody/odvádění odpadních vod.
4. Uzavřením nové smlouvy o dodávce vody a odvádění odpadních vod mezi Smluvními stranami pro Odběrné místo uvedené v článku I. této Smlouvy se tato Smlouva považuje za ukončenou. Uzavřením této Smlouvy se ruší všechny mezi Smluvními stranami dříve uzavřené smlouvy o dodávce vody a odvádění odpadních vod pro stejné Odběrné místo.
5. Smluvní strany se dohodly, že pro případ, že Odběratel tuto Smlouvu řádně neukončí v souvislosti se změnou vlastnictví připojené nemovitosti (Odběrného místa), zaniká tato Smlouva dnem, kdy nový



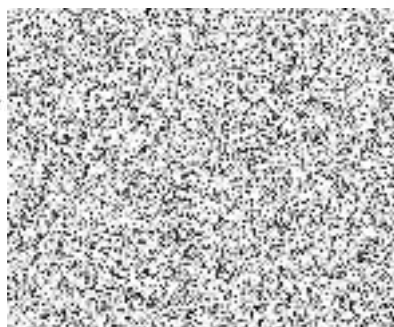
vlastník připojené nemovitosti prokáže Provozovateli nabytí vlastnického práva k ní a uzavře novou smlouvu o dodávce vody a odvádění odpadních vod k témuž Odběrnému místu.

6. Smluvní strany se dohodly, že při jakémkoliv ukončení této Smlouvy, je Odběratel povinen na své náklady umožnit Provozovateli provést konečný odečet vodoměru a kontrolu měřícího zařízení Odběratele, je-li množství vypouštěných odpadních vod a odváděných srážkových vod měřeno. Pokud bezprostředně po skončení této Smlouvy nenabude účinnosti obdobná smlouva o dodávce vody a odvádění odpadních vod vztahující se k témuž Odběrnému místu, je Odběratel povinen na své náklady umožnit Provozovateli také případnou demontáž vodoměru a další činnosti nezbytné k ukončení dodávky vody a odvádění odpadních vod. Dojde-li k ukončení této Smlouvy, je Provozovatel současně oprávněn provést odpojení vodovodní nebo kanalizační přípojky.
7. V případě, že Provozovatel za dobu trvání této Smlouvy pozbude právo uzavírat s odběrateli smluvní vztahy, jejichž předmětem je dodávka vody a/nebo odvádění odpadních vod, přecházejí práva a povinnosti z této Smlouvy na právního nástupce vlastníka vodovodu a kanalizace a právního nástupce Provozovatele.

XII. Ostatní a závěrečná ujednání

1. Provozovatel doručuje Odběrateli písemnosti zpravidla prostřednictvím držitele poštovní licence na adresu pro doručování uvedenou v záhlaví této Smlouvy, na poslední známou adresu písemně oznámenou Odběratelem Provozovateli podle ustanovení článku IX. odst. 1 této Smlouvy nebo na adresu Odběrného místa, případně osobně na jakémkoliv místě, kde lze Odběratele zastihnout. Má se za to, že došla zásilka odeslaná s využitím provozovatele poštovních služeb došla třetí pracovní den po odeslání, byla-li však odeslána na adresu v jiném státu, pak patnáctý pracovní den od odeslání.
2. Pokud je v článku I. této Smlouvy uvedeno, že předmětem této Smlouvy je pouze dodávka vody nebo pouze odvádění odpadních vod kanalizací, jsou ustanovení o odvádění odpadních vod kanalizací v prvním případě, respektive ustanovení o dodávce vody v druhém případě neúčinná.
3. Ve všech ostatních otázkách, výslovně neupravených touto Smlouvou, se postupuje podle platných právních předpisů, zejména podle zákona o vodovodech a kanalizacích a podle ustanovení občanského zákoníku. Je-li Odběratel podnikatelem, pak se na smluvní vztah založený touto Smlouvou neuplatní ustanovení § 1799, § 1800 zákona č. 89/2012 Sb., občanský zákoník.
4. Tato Smlouva je vyhotovena ve dvou vyhotoveních, z nichž každá Smluvní strana obdrží jedno.
5. Změnu Smlouvy lze provést pouze písemnou formou. Pokud jakýkoliv závazek vyplývající z této Smlouvy avšak netvořící její podstatnou náležitost je nebo se stane neplatným nebo nevymahatelným jako celek nebo jeho část, je plně oddělitelným od ostatních ustanovení této Smlouvy a taková neplatnost nebo nevymahatelnost nebude mít žádný vliv na platnost a vymahatelnost jakýchkoliv ostatních závazků z této Smlouvy. Smluvní strany se zavazují v rámci této Smlouvy nahradit formou dodatku k této Smlouvě tento neplatný nebo nevymahatelný oddělený závazek takovým novým platným a vymahatelným závazkem, jehož předmět bude v nejvyšší možné míře odpovídat předmětu původního odděleného závazku. Pokud však jakýkoliv závazek vyplývající z této Smlouvy a tvořící její podstatnou náležitost je nebo kdykoliv se stane neplatným nebo nevymahatelným jako celek nebo jeho část, Smluvní strany nahradí neplatný nebo nevymahatelný závazek v rámci nové smlouvy takovým novým platným a vymahatelným závazkem, jehož předmět bude v nejvyšší možné míře odpovídat předmětu původního závazku obsaženému v této Smlouvě.
6. Obě Smluvní strany tímto prohlašují a zaručují, že veškerá ustanovení, termíny a podmínky této Smlouvy byly dohodnuty Smluvními stranami svobodně, určitě a vážně, nikoliv pod nátlakem nebo za nápadně nevýhodných podmínek, na důkaz čehož připojují své podpisy k této Smlouvě.
7. Provozovatel vylučuje ve smyslu ustanovení § 1740 odst. 3, věta druhá OZ přijetí nabídky s dodatky nebo odchylkami.

V Kutné Hoře dne 17. 5. 2018



V Čáslavi dne 28-05-2018

