



KUPNÍ SMLOUVA č. 293/0VZ/PJ/2018

SMLUVNÍ STRANY

KUPUJÍCÍ:

UNIVERZITA PALACKÉHO V OLOMOUCI

veřejná vysoká škola zřízená zákonem č. 111/1998 Sb., o vysokých školách a o změně a doplnění některých zákonů (zákon o vysokých školách), ve znění pozdějších předpisů se sídlem:

rektor:

osoba oprávněná jednat
ve věcech technických:

IČ:

DIČ:

bankovní spojení:

Křižkovského 8, 771 47 Olomouc, Česká republika
prof. Mgr. Jaroslav Miller, M.A., Ph.D.

61989592

CZ61989592

(dále jen „kupující“) na straně jedné

a

PRODÁVAJÍCÍ:

HELAGO-CZ, s.r.o.

se sídlem:

zápis v obchodním rejstříku:

statutární orgán:

osob oprávněná jednat

ve věcech smluvních:

osoba oprávněná jednat

ve věcech technických:

IČ:

DIČ:

bankovní spojení:

č.ú.:

Kladská 1082, 500 03 Hradec Králové 3

Krajský soud v Hradci Králové, oddíl C, vložka 17879

Ing. Pavel Kahl, jednatel společnosti

25963961

CZ25963961

specialista na zdravotnickou techniku

(dále jen „prodávající“) na straně druhé

uzavírají níže uvedeného dne, měsíce a roku podle ust. § 2079 a násl. zákona č. 89/2012 Sb., občanského zákoníku, ve znění pozdějších předpisů (dále jen „občanský zákoník“), tuto kupní smlouvu (dále jen „smlouva“) v rámci projektu „Rozvoj studijního prostředí na Univerzitě Palackého v Olomouci (ROSTU)“, v rámci Operačního programu Výzkum, vývoj a vzdělávání.

Kupující s prodávajícím uzavírají tuto smlouvu v důsledku skutečnosti, že nabídka prodávajícího byla kupujícím vybrána v zadávacím řízení s názvem „**PdF - Dodávka pomůcek pro nácvik kardiopulmonální resuscitace II**“ jako nabídka nejvhodnější.

I. Předmět plnění

1. Předmětem koupě podle této smlouvy je **dodávka pomůcek pro nácvik kardiopulmonální resuscitace II** (dále jen „zboží“) v druhu, množství, jakosti a provedení podle specifikace, která tvoří nedílnou součást této smlouvy jako její příloha č. 1. Prodávající není oprávněn odevzdat kupujícímu větší množství zboží ve smyslu § 2093 občanského zákoníku. Smluvní strany si ujednaly, že § 2099 odst. 2 občanského zákoníku se nepoužije.



2. Prodávající se zavazuje odevzdat za touto smlouvou sjednaných podmínek kupujícímu zboží specifikované v příloze č. 1 této smlouvy a umožnit mu nabytí vlastnické právo k tomuto zboží, včetně provedení jeho instalace, provést zaškolení uživatelů kupujícího kvalifikovaným pracovníkem, poskytovat záruční servis zboží za podmínek stanovených dále touto smlouvou.
3. Kupující se zavazuje zboží převzít a zaplatit za něj sjednanou kupní cenu způsobem a v termínu sjednanými touto smlouvou.
4. Součástí dodání předmětu Smlouvy je i doprava a dodání zákonných dokladů (Prohlášení o shodě nebo CE certifikát, uživatelský manuál v českém nebo v anglickém jazyce).
5. Prodávající ve smyslu § 2103 občanského zákoníku ujišťuje, že zboží je bez vad.
6. Zboží musí být plně funkční, nové, nerepasované, bez dalších dodatečných nákladů ze strany kupujícího.

II. Čas a místo dodání

1. Prodávající se zavazuje dodat a instalovat zboží v místě dodání, včetně dodání všech zákonných podkladů ke zboží, provedení všech zkoušek ověřujících splnění technických parametrů daných touto smlouvou, provedení zaškolení uživatelů kupujícího kvalifikovaným pracovníkem v rozsahu čl. V. odst. 2 této smlouvy **nejpozději do 30 dnů od nabytí účinnosti této smlouvy**.
2. Místo dodání: Pedagogická fakulta Univerzity Palackého v Olomouci, [REDACTED]
[REDACTED] 779 00 Olomouc.
Osoba oprávněná k převzetí zboží za kupujícího: [REDACTED] nebo jí pověřená osoba.

3. Smluvní strany si ujednaly, že ustanovení § 2126 a § 2127 občanského zákoníku o svépomocném prodeji se v případě prodlení kupujícího s převzetím zboží nepoužije.

III. Kupní cena

1. Celková kupní cena zboží byla stanovena dohodou obou účastníků Smlouvy ve výši **239 700,00 Kč bez DPH, 290 037,00 Kč včetně DPH**, z toho DPH 21% ve výši **50 337,00 Kč**.
2. V kupní ceně jsou zahrnuty veškeré náklady spojené s dodáním zboží a zisk prodávajícího spojené s dodáním zboží (zejména doprava zboží na místo dodání, clo, pojištění, instalace zboží, dodání všech zákonných podkladů ke zboží, provedení zaškolení uživatelů kupujícího kvalifikovaným pracovníkem, kompletní zajištění záručního servisu).
3. Kupní cena je sjednána jako cena pevná, nejvýše přípustná a maximální, zahrnuje veškeré náklady spojené s dodáním zboží. Změna kupní ceny je možná pouze a jen za předpokladu, že dojde po uzavření této smlouvy ke změnám sazeb daně z přidané hodnoty.
4. Prodávající odpovídá za to, že sazba daně z přidané hodnoty v okamžiku fakturace je stanovena v souladu s účinnými právními předpisy.



IV. Platební podmínky

1. Platba za dodávku zboží proběhne na základě řádně vystaveného daňového dokladu (faktury), obsahujícího všechny náležitosti, ve lhůtě splatnosti do 30 dnů ode dne jejího prokazatelného doručení kupujícímu. Faktura bude vystavena prodávajícím nejdříve po dodání zboží, jeho řádné a úplné instalaci, dodání zákonných dokladů, provedení všech zkoušek ověřujících splnění technických parametrů daných touto smlouvou, a provedení úvodního základního školení obsluhy v rozsahu čl. V. odst. 2 této smlouvy, což bude potvrzeno protokolem o dodání a instalaci zboží. Dokladem o řádném splnění závazků uvedených v předchozí větě prodávajícím je datovaný předávací protokol opatřený podpisy oprávněných osob obou smluvních stran jednat ve věcech technických.
2. Proávajícím vystavená faktura musí obsahovat všechny náležitosti daňového dokladu v souladu se zákonem č. 235/2004 Sb., o dani z přidané hodnoty, ve znění pozdějších předpisů a náležitosti obchodní listiny dle § 435 zákona č. 89/2012 Sb., občanský zákoník, ve znění pozdějších předpisů a současně identifikaci smlouvy, na jejímž základě bylo plněno. Fakturu prodávající opatří razítkem a podpisem osoby oprávněné ji vystavit. Na vystavené faktuře bude vyznačen název a registrační číslo příslušného projektu a číslo této Smlouvy.
3. Nebude-li faktura vystavená prodávajícím obsahovat některou povinnou náležitost nebo prodávající chybně vyúčtuje cenu nebo DPH, je Kupující oprávněn před uplynutím lhůty splatnosti vrátit fakturu prodávající k provedení opravy s vyznačením důvodu vrácení. Proávající provede opravu vystavením nové faktury. Dnem odeslání vadné faktury prodávajícímu přestává běžet původní lhůta splatnosti a nová lhůta splatnosti běží znovu ode dne doručení nové faktury kupujícímu.
4. Smluvní strany se dohodly na tom, že závazek zaplatit kupní cenu je splněn dnem odepsání příslušné částky z účtu kupujícího ve prospěch účtu prodávajícího uvedeného v záhlaví této smlouvy.
5. Proávající prohlašuje, že na sebe přebírá nebezpečí změny okolností podle 1765 odst. 2 občanského zákoníku, § 1765 odst. 1 a § 1766 občanského zákoníku se tedy ve vztahu k prodávajícímu nepoužije.

V. Instalace zboží a zaškolení obsluhy

1. V rámci instalace zboží v místě dodání, je prodávající povinen prokázat zejména, nikoliv však výlučně, plnou funkčnost a splnění všech parametrů zboží v souladu s nabídkou prodávajícího, která bude tvořit nedílnou součást smlouvy (příloha č. 1 smlouvy).
2. Proávající se zavazuje provést základní školení obsluhy dodávaného zboží, které je podmínkou pro řádné předání a převzetí zboží v rozsahu: Úvodní předvedení a školení obsluhy v rozsahu základních funkcí kompletně instalovaného dodávaného zboží v nezbytném rozsahu pro min. 5 osob ze strany kupujícího.
3. Veškerá školení proběhnou v místě instalace zboží, pokud nebude dohodnuto písemně jinak osobami oprávněnými jednat ve věcech technických za smluvní strany. Přesný termín jednotlivých školení musí být v dostatečném časovém předstihu odsouhlasen osobou oprávněnou jednat za kupujícího ve věcech technických. Veškeré náklady spojené s výše uvedenými školeními (vč. pobytu servisních techniků, aplikačních specialistů, popř. specialistů dodavatelů příslušenství) hradí prodávající.



VI. Odpovědnost prodávajícího za vady

1. Prodávající poskytuje na zboží záruku za jakost podle § 2113 a násl. zákona č. 89/2012 Sb., občanský zákoník, ve znění pozdějších předpisů v délce 24 měsíců ode dne podpisu předávacího protokolu dle čl. IV. odst. 1 této smlouvy.
2. Prodávající garantuje rychlost servisního zásahu, tj. dojezd do místa instalace zboží, detekce vady a projednání nutných servisních úkonů s osobou oprávněnou ve věcech technických za kupujícího, v záruční době nejpozději do 5 pracovních dnů ode dne ohlášení vady kupujícím, a to návštěvou servisního technika. Jednotlivé vady v záruční době musí být odstraněny nejpozději do 15 kalendářních dnů ode dne zahájení odstraňování vad, přičemž dnem zahájení odstraňování vad je den servisního zásahu, nedohodnou-li se osoby oprávněné ve věcech technických za smluvní strany písemně jinak. Prodávající je povinen odstraňovat jednotlivé vady v „místě plnění“, není-li to prokazatelně technicky možné, „vadnou část“ zboží prodávající protokolárně převezme do opravy po písemném odsouhlasení navrženého postupu osobou oprávněnou ve věcech technických za kupujícího. Smluvní strany si ujednaly, že § 2110 občanského zákoníku se nepoužije; kupující je tedy oprávněn pro vady odstoupit od smlouvy nebo požadovat dodání nového zboží bez ohledu na skutečnost, zda může zboží vrátit, popř. vrátit je ve stavu, v jakém je obdržel.

VII. Zajištění závazku

1. Smluvní strany si pro případ porušení smluvené povinnosti ujednávají smluvní pokuty v podobě, jak je upravují následující odstavce Smlouvy. Ani jedna ze smluvních stran ujednané smluvní pokuty nepovažuje za nepřiměřené s ohledem na hodnotu jednotlivých utvrzovaných smluvních povinností.
2. Prodávající se zavazuje uhradit Kupujícímu smluvní pokutu ve výši 500,- Kč bez DPH za každý započatý den prodlení se smluvně stanoveným termínem dodání ve smyslu čl. II. odst. 1 této smlouvy.
3. Prodávající se zavazuje uhradit kupujícímu smluvní pokutu ve výši 500,- Kč bez DPH za každý i započatý den po marném uplynutí lhůty k nastoupení k opravě nebo opravě v době záruky v souladu s čl. VI. této smlouvy, a to za každý jednotlivý případ.
4. Smluvní strany se dohodly, že § 2050 občanského zákoníku se nepoužije, tj. že se smluvní pokuty se nezapočítávají na náhradu případně vzniklé škody, kterou lze vymáhat samostatně v plné výši vedle smluvní pokuty.
5. Splatnost vyúčtovaných smluvních pokut je 30 dnů od data doručení písemného vyúčtování příslušné smluvní straně a za den zaplacení bude považován den odepsání částky smluvní pokuty z účtu příslušné smluvní strany ve prospěch účtu, který bude uveden ve vyúčtování smluvní pokuty.
6. Smluvní strany se výslovně dohodly, že kupující je oprávněn započíst vůči jakékoli pohledávce prodávajícího za kupujícím, i nesplatné, jakoukoli svou pohledávku za prodávajícím, i nesplatnou. Pohledávky kupujícího a prodávajícího se započtením ruší ve výši, ve které se kryjí, přičemž tyto účinky nastanou k okamžiku, kdy kupující doručí prohlášení o započtení prodávajícímu.

VIII. Závěrečná ujednání

1. Prodávající je osobou povinnou spolupůsobit při výkonu finanční kontroly ve smyslu ustanovení § 2 písm. e) zákona č. 320/2001 Sb., o finanční kontrole ve veřejné správě, ve znění pozdějších předpisů. Tyto závazky prodávajícího se vztahují i na jeho smluvní partnery, podílející se na plnění této smlouvy.
 2. Kupující si vyhrazuje právo zveřejnit obsah uzavřené smlouvy.
 3. Tato smlouva se v otázkách v ní výslovně neupravených řídí zákonem č. 89/2012 Sb., občanským zákoníkem, ve znění pozdějších předpisů a právním řádem České republiky.
 4. Ujednání této smlouvy jsou vzájemně oddělitelná. Pokud jakákoli část závazku podle této smlouvy je nebo se stane neplatnou či nevymahatelnou, nebude to mít vliv na platnost a vymahatelnost ostatních závazků podle této smlouvy a smluvní strany se zavazují nahradit takovou neplatnou nebo nevymahatelnou část závazku novou, platnou a vymahatelnou částí závazku, jejíž předmět bude nejlépe odpovídat předmětu původního závazku. Pokud by smlouva neobsahovala nějaké ujednání, jehož stanovení by bylo jinak pro vymezení práv a povinností odůvodněné, smluvní strany učiní vše pro to, aby takové ujednání bylo do smlouvy doplněno.
 5. Změnit nebo doplnit tuto smlouvu mohou smluvní strany pouze formou písemných dodatků, které budou vzestupně číslovány, výslovně prohlášeny za dodatek této smlouvy a podepsány oprávněnými osobami smluvních stran.
 6. Kupující je oprávněn odstoupit od této smlouvy v případě:
 - prodlení prodávajícího s dodáním zboží delším než 10 dnů,
 - nedodržení technické specifikace zboží uvedené v nabídce prodávajícího,
 - prodlení prodávajícího se zahájením odstraňování vad o více než deset dnů,
 - v případě, že bude pozastaveno nebo ukončeno poskytování dotačních prostředků čerpaných na realizaci předmětu smlouvy z příslušného projektu,
 - v případě, že výdaje, které by mu na základě této smlouvy měly vzniknout, budou poskytovatelem dotačních prostředků, případně jiným oprávněným správním orgánem označeny za nezpůsobilé k proplacení z dotačních prostředků projektu
- Odstoupení od smlouvy musí být učiněno písemně a nabývá účinnosti dnem doručení písemného oznámení druhé smluvní straně.
7. Prodávající není oprávněn bez souhlasu kupujícího postoupit svá práva a povinnosti plynoucí z této smlouvy třetí osobě.
 8. Ohledně doručování zásilek týkajících se plnění této Smlouvy odesílaných prodávajícím s využitím provozovatele poštovních služeb se § 573 občanského zákoníku nepoužije.
 9. Prodávající bere na vědomí, že tato Smlouva včetně všech jejích příloh podléhá povinnému zveřejnění podle zákona č. 340/2015 Sb., o registru smluv.
 10. Tato Smlouva nabývá platnosti dnem jejího podpisu posledním Účastníkem této Smlouvy a účinnosti dnem uveřejnění této smlouvy v registru smluv dle zákona č. 340/2015 Sb.



11. Tato smlouva je vyhotovena v pěti vyhotoveních s povahou originálu podepsaných oprávněnými osobami obou smluvních stran, přičemž kupující obdrží tři a prodávající dvě vyhotovení.

12. Proávající bere na vědomí, že kupující je povinen dodržet požadavky na publicitu v rámci programů strukturálních fondů stanovené v nařízení Evropského parlamentu a Rady (EU) č. 1303/2013 a pravidel pro publicitu v rámci OP VVV, a to ve všech relevantních dokumentech, týkajících se daného předmětu smlouvy, ve všech dodatcích ke smlouvám a dalších dokumentech vztahujících se k dané zakázce a v této souvislosti se zavazuje poskytnout kupujícímu případně veškerou součinnost, kterou lze po něm spravedlivě požadovat.

13. Proávající se zavazuje, že umožní všem subjektům oprávněným k výkonu kontroly projektu, z jehož prostředků je plnění dle této smlouvy hrazeno, provést kontrolu dokladů souvisejících s tímto plněním, a to po dobu danou právními předpisy ČR k jejich archivaci (zákon č. 563/1991 Sb., o účetnictví, v platném znění a zákon č. 235/2004 Sb., o dani z přidané hodnoty, v platném znění). Všechny výstupy smluvního vztahu, u kterých tak specifikuje kupující, musí obsahovat prvky publicity a to v rozsahu dle záhlaví této smlouvy, nepožaduje-li kupující jinak. Logo EU včetně textů, logo Operační program Výzkum, vývoj a vzdělávání (dále jen „OP VVV“) dle požadavků kupujícího. Kupující je povinen zajistit a případně poskytnout materiály obsahující správnou podobu jednotlivých log.

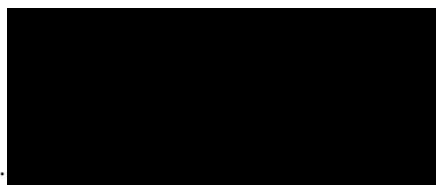
14. Proávající je povinen uchovat veškerou dokumentaci související s plněním dle této smlouvy v souladu s Pravidly minimálně do uplynutí 2 let od předložení účetní závěrky OP VVV podle čl. 140 nařízení Evropského parlamentu a Rady (EU) č. 1303/2013, tj. nejméně do 31. 12. 2033, pokud český právní systém nestanovuje lhůtu delší. Řídící orgán OP VVV, případně jím pověřené subjekty (případně i další kontrolní orgány podle platných právních předpisů) budou mít k těmto dokumentům na vyžádání přístup.

15. Nedílnou součástí této smlouvy tvoří přílohy:

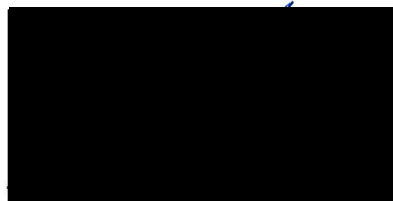
Příloha č. 1 – Nabídka prodávajícího ze dne **9. 5. 2018**

V Olomouci, dne ...1.1.06.2018

V Hradci Králové dne 30. 5. 2018



prof. Mgr. Jaroslav Miller, M.A., Ph.D.
rektor UP v Olomouci



Ing. Pavel Kahl
jednatel společnosti



TECHNICKÁ SPECIFIKACE PŘEDMĚTU VEŘEJNÉ ZAKÁZKY

Resuscitační figurína s elektronikou a tabletem



- Komprese hrudníku, umělá ventilace
- Kontrola karotického pulzu, vědomí a dýchacích cest
- Vzdělávání pomocí AED trenážeru
- Vyhodnocení je snazší při používání bezdrátové komunikace mezi simulátorem a laptopem
- AED elektrody lze používat téměř permanentně díky magnetické technice – magnety umístěné v hrudníku
- Velice realistická hrudní kost
- Když stlačujete hrudník, hloubka komprese a doba provozování je zobrazena v reálném čase
- Při ventilaci je zobrazen objem ventilace, pozice a expirační rychlost proudění
- Když jsou dýchací cesty otevřené, je zobrazen stupeň záklonu hlavy (hyperextenze)
- Napájení pomocí adaptéru nebo pomocí baterie se zvolí automaticky
- Včetně software a bezdrátového tabletu, na kterém lze zobrazovat frekvenci stlačování hrudníku, hloubku komprese, frekvenci ventilací a objem plicní ventilace v reálném čase

Automatický externí defibrilátor

Prestan AED trenér nabízí kvalitu, trvanlivost a cenovou dostupnost jako žádný jiný na trhu. Jasný, jistý hlas dává srozumitelné instrukce, zatímco předprogramované scénáře dělají trénink efektivnějším.

Přístroj obsahuje sadu tréninkových elektrod pro dospělého, baterie, návod k použití a transportní brašnu. Dálkový ovladač lze objednat zvlášť.

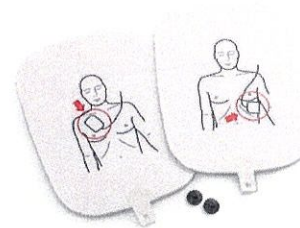
- čeština / slovenština, jazyky lze přepínat
- pět vestavěných scénářů
- ovládání hlasitosti
- elektrody lze použít opakovaně, 25 až 30x
- obsahuje testovací systém elektrod
- elektrody jsou předzapojené
- elektrody jsou osazeny čidlem, které umí rozpoznat, zda jsou elektrody připevněné na resuscitační figurínu
- lepidlo na silikonové bázi nanesené na pěnové podušky



- zajišťuje jednoduché připevnění i odstranění elektrod
- vyjímatelný modul obsahuje instrukce podle aktuálních guidelines, a to ve zvolených jazycích
- změnil-li se guidelines, může být modul nahrazen aktuálním
- kompatibilní s jakoukoli tréninkovou figurínou
- použitelný k simulaci jak plně automatizovaných, tak poloautomatických AED

Náhradní elektrody - dospělý (sada 4 ks)

- elektrody lze použít opakovaně, 25 až 30x
- obsahuje testovací systém elektrod
- elektrody jsou osazeny čidlem, které umí rozpoznat, zda jsou elektrody připevněné na resuscitační figurínu
- lepidlo na silikonové bázi nanášené na pěnové podušky zajišťuje jednoduché připevnění i odstranění elektrod



Dálkový ovladač k AED profesional trener Prestan

Tlačítka:

- simulace špatně připevněných elektrod
- upozornění na příliš mělké komprese hrudníku
- pozastavení probíhajícího scénáře
- volba scénáře
- ovládání hlasitosti



Resuscitační sada – kojeneček, dítě, dospělý



Sada obsahuje: 1× dospělou figurínu, 1× dětskou figurínu, 1× figurínu kojence (vše s KPR monitorem) + příslušenství.

Profesionální figuríny Prestan v životní velikosti torza dospělého, dítěte a celotělové kojence jsou realistické na pohled i na dotek a jsou určeny pro nácvik základních oživovacích technik.

Inovativní CPR model s elektronikou, která monitoruje počet stlačení hrudníku (Guidelines 2015)!

Realistický na pohled a na dotek, ve své kategorii se jedná o jediněčný model. Dostupný jednotlivě nebo v sadě po 4 kusech, ideální pro výuku více studentů (autoškoly, tréninková centra, školy,...). Intuitivní systém výměny plicních vaků bez použití nástrojů.

Prestan KPR monitor počítá a průměruje počet stlačení hrudníku v přepočtu na minutu a okamžitě danou rychlost signalizuje pomocí LED diod studentovi nebo instruktorovi. Každý student se dokáže naučit nepřímou srdeční masáž správnou rychlostí, aby bylo poskytnutí první pomoci co nejefektivnější. Díky zřetelně viditelným LED diodám dokáže instruktor kontrolovat více studentů najednou.

Díky patentovanému systému konstrukce je reálně simulována nutnost záklonu hlavy při provádění umělého dýchání. V případě, že student neprovede záklon hlavy, budou dýchací cesty blokovány.

Dále je model vybaven zvukovou signalizací pro určení správné hloubky stlačení. Jakmile je hrudník stlačen do požadované hloubky, ozve se „cvaknutí“.

Model plně vyhovuje Guidelines 2015.
Světlá barva kůže.

Sada obsahuje:

- 1× dospělou figurínu, 1× dětskou figurínu, 1× figurínu kojence (vše s KPR monitorem)
- 10 plicních vaků pro dospělou figurínu
- 10 plicních vaků pro dítě
- 10 plicních vaků pro kojence
- přenosný obal
- příručku

Resuscitační figurína dítěte s elektronikou



Dětská figurína je určena k výuce CPR. Lze ji naplnit vodou, aby vážila jako skutečné dítě.

Vlastnosti:

- realistické zvedání hrudníku

- realistický hrudní koš a sternum
- zakreslené bradavky pro správné umístění rukou
- reálné provádění záklonu hlavy – v případě špatného provedení nelze prodýchnout

Při správném vdechování se zvedá hrudník. Součástí modelu je lehká úložná taška, oblečení a 12 jednorázových plicních vaků.

Tento model navíc obsahuje elektroniku a elektronickou konzoly.

Dodatečné vybavení elektronikou nabízí unikátní patentovaný systém monitorování správného provádění CPR. Senzory aktivují světelný a zvukový signál, který signalizuje správné umělé dýchání, hloubku stlačení a přiložení rukou pro masáž srdce.

Automatický externí defibrilátor

Prestan AED trenér nabízí kvalitu, trvanlivost a cenovou dostupnost jako žádný jiný na trhu. Jasný, jistý hlas dává srozumitelné instrukce, zatímco předprogramované scénáře dělají trénink efektivnějším.

Přístroj obsahuje sadu tréninkových elektrod pro dospělého, baterie, návod k použití a transportní brašnu. Dálkový ovladač lze objednat zvlášť.

- čeština / slovenština, jazyky lze přepínat
- pět vestavěných scénářů
- ovládání hlasitosti
- elektrody lze použít opakovaně, 25 až 30x
- obsahuje testovací systém elektrod
- elektrody jsou předzapojené
- elektrody jsou osazeny čidlem, které umí rozpoznat, zda jsou elektrody připevněné na resuscitační figurínu
- lepidlo na silikonové bázi nanesené na pěnové podušky zajišťuje jednoduché připevnění i odstranění elektrod
- vyjímatelný modul obsahuje instrukce podle aktuálních guidelines, a to ve zvolených jazycích
- změní-li se guidelines, může být modul nahrazen aktuálním
- kompatibilní s jakoukoli tréninkovou figurínou
- použitelný k simulaci jak plně automatizovaných, tak poloautomatických AED



Náhradní elektrody - dětské (sada 4 ks)

- elektrody lze použít opakovaně, 25 až 30x
- obsahuje testovací systém elektrod
- elektrody jsou osazeny čidlem, které umí rozpoznat, zda jsou elektrody připevněné na resuscitační figurínu
- lepidlo na silikonové bázi nanesené na pěnové podušky zajišťuje jednoduché připevnění i odstranění elektrod



Dálkový ovladač k AED profesional trener Prestan

Tlačítka:

- simulace špatně připevněných elektrod
- upozornění na příliš mělké komprese hrudníku
- pozastavení probíhajícího scénáře
- volba scénáře
- ovládání hlasitosti

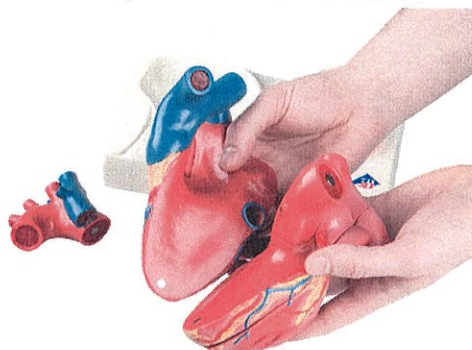


Model lidského srdce

Dopřejte si vysokou kvalitu s tímto 5dílným modelem srdce. Odlitek z pravého lidského srdce. Didakticky připravený pro lepší porozumění anatomii a krevnímu toku srdce. Zobrazuje srdeční chlopně během diastoly a ve spodní části chlopně během systoly. Průřez středovou rovinou umožňuje snadnou ukázkou vnitřní struktury.

Jeho smysl pro detail a vysoce kvalitní zpracování z něho jednoznačně dělá model srdce té nejvyšší třídy.

Díky následujícím vlastnostem vystupuje z řady ostatních modelů a stává se tak nezbytností pro lékařské profesionály:



- Všechny originální struktury srdce byly získány během časově náročného a detailního odlévání, díky čemuž je tento model vysoce přesný a realistický
- 2 síně a 2 komory ukazují všechny normální anatomické struktury papilárních svalů a srdečních chlopní
- Jedinečný průřez středovou rovinou slouží pro optimální zobrazení trasy okysličené a odkysličené krve
- Model srdce zobrazuje jak systolické tak diastolické stádium. V samotném modelu jsou chlopně zobrazeny v diastolickém stádiu a ve spodní části jsou detailně zobrazeny chlopně v systolickém stádiu
- Srdeční chlopně jsou vyrobeny z pružného plastu, díky čemuž jsou velmi odolné
- Spodní část zobrazuje srdce v jeho přirozené pozici v lidském těle
- Odlitek v životní velikosti ze skutečného lidského srdce
- Magnetické spojování částí (5 částí) pro snadné ukázky

Cenová kalkulace: "PdF - Dodávka pomůcek pro nácvik kardiopulmonální resuscitace II"

| Pol.č. | Obj. číslo | Název | Počet ks | Cena v Kč bez DPH | DPH 21 % | Cena vč. DPH |
|--------------------|-----------------|--|----------|----------------------|---------------------|----------------------|
| 1. | 4119.BTCPA | Figurína pro nácvik resuscitačních a záchranných technik, celotělová vč. tabletu | 1 | 186 200,00 Kč | 39 102,00 Kč | 225 302,00 Kč |
| | 4401.PPAEDT106 | AED Professional trenér Prestan | 1 | 5 160,00 Kč | 1 083,60 Kč | 6 243,60 Kč |
| | 4401.PPAPAD4 | Náhradní elektrody - dospělý | 1 | 1 905,00 Kč | 400,05 Kč | 2 305,05 Kč |
| | 4401.PPAEDT100R | Dálkový ovladač | 1 | 688,00 Kč | 144,48 Kč | 832,48 Kč |
| 2. | 4114.PPFM300MMS | Resuscitační sada Prestan - dítě, kojeneček, dospělý | 1 | 11 200,00 Kč | 2 352,00 Kč | 13 552,00 Kč |
| 3. | 4107.PP01702 | Resuscitační figurína dítěte Timmy | 1 | 21 510,00 Kč | 4 517,10 Kč | 26 027,10 Kč |
| | 4401.PPAEDT106 | AED Professional trenér Prestan | 1 | 5 160,00 Kč | 1 083,60 Kč | 6 243,60 Kč |
| | 4401.PPPPAD4 | Náhradní elektrody - dětské | 1 | 1 905,00 Kč | 400,05 Kč | 2 305,05 Kč |
| | 4401.PPAEDT100R | Dálkový ovladač | 1 | 688,00 Kč | 144,48 Kč | 832,48 Kč |
| 4. | 4004.1010006 | G01 - Model lidského srdce | 1 | 5 284,00 Kč | 1 109,64 Kč | 6 393,64 Kč |
| Cena celkem | | | | 239 700,00 Kč | 50 337,00 Kč | 290 037,00 Kč |