



VŠEOBECNÉ DODACÍ A PRODEJNÍ PODMÍNKY

Tyto podmínky jsou nedílnou součástí kupních smluv uzavíraných mezi společností M-SILNICE a.s. jakožto prodávajícím a kupujícím (fyzickou nebo právnickou osobou).
Platí pro všechny vzájemné obchodní vztahy, pokud není písemnou dohodou stran výslovně stanoveno jinak.

1. Uzavírání kupní smlouvy

- 1.1. Návrh na uzavření kupní smlouvy (objednávka, týká se i objednávky je-li toto zároveň návrh KS) předkládá kupující písemně. Návrh na uzavření kupní smlouvy (objednávka) musí obsahovat tyto základní údaje: Jméno nebo název kupujícího, místo nebo sídlo jeho podnikání, IČO, údaj o zápisu v obchodním rejstříku včetně spisové značky, bankovní spojení. Vedle toho musí obsahovat označení výrobku a zboží, technické požadavky, množství, cenu, platební podmínky, termín plnění, místo plnění a způsob dodání.
- 1.2. Kupující je povinen před uzavřením prvního obchodního vztahu s prodávajícím mu poskytnout aktuální živnostenský list, koncesní listinu či výpis z obchodního rejstříku a osvědčení o registraci.
- 1.3. V případě, že návrh kupní smlouvy (objednávka, ve smyslu čl. 1.1.) je druhou smluvní stranou doplněn nebo jinak změněn, považuje se toto za odmítnutí návrhu původního a zároveň za návrh nový.
- 1.4. Kupní smlouva je uzavřena okamžikem jejího podpisu obou smluvních stran.
1. Jakékoliv další změny po uzavření kupní smlouvy je možné pouze po písemné dohodě podepsané oběma smluvními stranami (např. dodatek ke smlouvě). Žádný jiný způsob změny této smlouvy se nepřipouští.

2. Dodací podmínky

- 2.1. Prodávající je povinen kupujícímu dodat zboží v množství, jakosti, provedení a termínech sjednaných v kupní smlouvě.
- 2.2. Nepřevezme-li kupující včas a řádně nabídnuté plnění, je prodávající oprávněn uskladnit zboží na náklady kupujícího.
- 2.3. Dodávka je splněna naložením zboží na dopravní prostředek a předáním tohoto zboží a příslušných dokladů doprovázejících zboží (dodací listy se všemi údaji) buď přímo kupujícímu nebo prvnímu přepravci. Přepravec může být určen kupujícímu nebo zprostředkován prodávajícím. Při odběru zboží musí odebírající osoba předložit Plnou moc k odběru zboží řádně vyplněnou kupujícím. Za nesprávně vyplnění plné moci nese prodávající odpovědnost.
- 2.4. Při dodávkách zboží dopravními prostředky, které zabezpečuje prodávající, musí kupující zajistit místo vykládky tak, aby mohl být náklad z vozidla vyložen bez překážek a prodlev. V opačném případě je prodávající oprávněn nepředat dovezené zboží a požadovat na kupujícímu úhradu dopravného a dalších škod vzniklých v souvislosti s nepředáním zboží.
- 2.5. Prodávající si vyhrazuje právo nepotvrdit objednávku a nedodat výrobky, které by nebyl z důvodů kapacitních, technických či organizačních schopen expedovat.

3. Platební podmínky

- 3.1. Základní platební podmínky včetně doby splatnosti jsou určeny v kupní smlouvě.
- 3.2. Kupní cena bude kupujícím uhrazena takto:
 - a) platba v hotovosti – kupující, popř. jím pověřená třetí osoba, uhradí kupní cenu v hotovosti před odběrem výrobků a zboží v místě plnění.
 - b) platba předem – na základě faktury vystavené prodávajícím. Výrobky a zboží budou ve sjednaném termínu

- vydány po předložení dokladu o zaplacení, kterým je výpis z účtu u peněžního ústavu nebo ústířek složenky.
- c) platba na fakturu – zálohová na základě vystavené zálohové faktury. Dodávky výrobků a zboží budou zahájeny po uhrazení zálohy. Při uskutečnění zdanitelného plnění vystaví prodávající kupujícímu fakturu - daňový doklad, kde bude uhrazená záloha odečtena.
- d) platba na fakturu – dle KS(objednávky), vystavené prodávajícím ve lhůtě splatnosti stanovené kupní smlouvou.
- 3.3. Dnem zaplacení se rozumí den, kdy jsou finanční prostředky připsány na účet prodávajícího.
- 3.4. V případě prodlení kupujícího s placením faktury, uhradí kupující prodávajícímu smluvní pokutu ve výši 0,05% dlužné částky za každý den prodlení až do zaplacení.
- 3.5. Pokud kupující nedodrží platební podmínky, zejména je-li v prodlení s placením, považuje to prodávající za podstatné porušení odsouhlasené kupní smlouvy a je oprávněn:
- požadovat platbu v hotovosti při odběru zboží nebo platbu předem
 - zastavit dodávky, aniž by to znamenalo porušení kupní smlouvy
 - odstoupit od kupní smlouvy, přičemž nejsou dotčena práva prodávajícího na úhradu sankčních postihů, které je kupující prodávajícímu povinen uhradit. Prodávající přitom neodpovídá za škodu způsobenou nerealizováním původně sjednaného závazku.
- 3.6. Faktura prodávajícího musí obsahovat veškeré náležitosti daňového dokladu dle zákona o DPH ve znění platném v den vystavení faktury.
- 3.7. Kupující může do data splatnosti fakturu vrátit k opravě nebo doplnění, obsahuje-li nesprávné údaje nebo chyby na faktuře některé údaje.

4. Jakost, záruka, reklamace

- 4.1. Za sjednanou jakost se považují vlastnosti výrobků, předepsané výrobními normami a technickými předpisy. Prodávající se zavazuje na vyžádání kupujícího předat na odebrané zboží Prohlášení o vlastnostech pro CE produkty respektive Prohlášení o shodě na ostatní produkty uváděné na trh dle požadavku zákona č. 22/1997 Sb. v platném znění.
- 4.2. Prodávající ručí za to, že zboží má v okamžiku plnění dodávky požadované vlastnosti, které si zachovává nejméně po dobu trvání záruční lhůty, která je stanovena jako doba skladování nebo trvanlivosti v příslušných technických podkladech.
- 4.3. Kupující je povinen prohlédnout zboží neprodleně po jeho převzetí a má právo zjištěné vady zboží reklamovat. Kupující podává reklamaci neprodleně (nejpozději však do 3 pracovních dnů od dodání zboží) písemnou formou v sídle prodávajícího. Do vyřízení reklamace je kupující povinen reklamované zboží uchovat a odděleně skladovat (je-li to v technických možnostech kupujícího).
- 4.4. Kupující je povinen umožnit prodávajícímu odběr vzorků reklamovaného zboží za přítomnosti zástupců obou smluvních stran, případně i zástupce nezávislé zkušebny, na které se smluvní strany dohodnou.
- 4.5. Uplatnění reklamace dodaného zboží nezbavuje kupujícího povinnosti zaplatit celou kupní cenu v termínu stanoveném kupní smlouvou.
- 4.6. V případě uznané reklamace prodávajícím má kupující nárok na poskytnutí přiměřené slevy nebo na poskytnutí nového plnění v množství uznaného vadného plnění. Právo volby náleží kupujícímu.
- 4.7. Záruka za jakost se nevztahuje na vady vzniklé v důsledku nepřiměřeného použití, neodborné manipulace s výrobky a zbožím, na vady způsobené kupujícími nebo třetí osobou a na nedodržení technologických a montážních předpisů a návodů prodávajícího.

5. Nebezpečí ztráty a poškození zboží

- 5.1. Nebezpečí ztráty a poškození zboží přechází na kupujícího v okamžiku splnění dodávky dle článku 2.3., s výjimkou případu, kdy silniční dopravu zajišťuje prodávající. Pak přechází nebezpečí ztráty nebo poškození na kupujícího ve chvíli předání zboží v místě určení.
- 5.2. Prodávající neodpovídá za škody, které vznikly neodborným zacházením se zbožím.
- 5.3. Živelné pohromy, výpadky v dodávkách elektrické energie či další okolnosti, které leží mimo dosah smluvních stran (vyšší moc), zprošťují obě strany od plnění závazků vyplývajících z odsouhlasené kupní smlouvy. Pokud to zákon připouští, jsou v takovém případě další nároky včetně náhrady škody vyloučeny.

6. Přechod vlastnického práva

6.1. Vlastnické právo přechází na kupujícího až okamžikem zaplacení celé kupní ceny podle smlouvy. Do doby zaplacení má kupující ke zboží pouze dispoziční právo a není oprávněn zastavit ani převést vlastnické právo na třetí osobu.

7. Bezpečnost a ochrana zdraví při práci /dále jen BOZP/ a ochrana životního prostředí

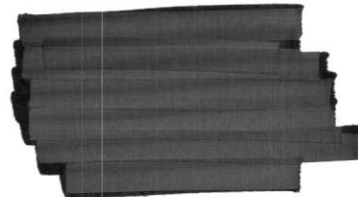
- 7.1. U společnosti M-SILNICE a.s. je zaveden certifikovaný systém managementu BOZP, certifikovaný systém řízení jakosti a systém environmentálního managementu.
- 7.2. Obě smluvní strany musí aktivně přistupovat k bezpečnosti a k ochraně zdraví při práci. Informovat se navzájem o stanovených bezpečnostních rizicích na pracovištích a při činnostech vyplývajících z obchodních vztahů.
- 7.3. Obchodní vztahy musí být uskutečňovány v souladu s platnou legislativou na ochranu životního prostředí.

8. Závěrečná ustanovení

- 8.1. Obě smluvní strany jsou povinny v rámci svých možností postupovat tak, aby minimalizovaly případné škody, ztráty, či rizika, které mohou vyplynout z činností, spojených s plněním smlouvy nebo z použití zboží.
- 8.2. Každá ze smluvních stran důsledně zajistí dodržování důvěrnosti obchodních informací, které se týkají vzájemného smluvního vztahu.
- 8.3. Prodej zboží či služeb se uskutečňuje podle těchto všeobecných prodejních a dodacích podmínek.
- 8.4. Ustanovení kupních podmínek mohou být měněna pouze písemně, formou číslovaných dodatků.
- 8.5. Pokud není stanoveno jinak, platí pro smlouvy uzavřené na základě těchto podmínek příslušná ustanovení Občanského zákoníku.

V Hradci Králové dne 2. ledna 2015

Ing. Zdeněk Babka
výkonný ředitel



M - SILNICE a.s.
Pardubice, Husova 903F
IČO 42196868
(09) ŘEDITELSTVÍ
500 02 Hradec Králové, Škroupova 719

Ředitelství společnosti : Škroupova 719, Hradec Králové, PSČ 500 02

tel. : [redacted] e-mail : [redacted]

bank. spojení : [redacted] IČ : 42196868, DIČ : CZ42196868
společnost je zapsána v obchodním rejstříku, vedeném Krajským soudem v Hradci Králové v oddíle B, vložka č. 430

M-SILNICE a.s.
Husova 1697,530 03 Pardubice
oblastní závod PRŮMYSLOVÁ VÝROBA
betonárna TURNOV,511 01 TURNOV



M - SILNICE

Ceník na betonovou směs a dopravu pro rok 2018

Betonárna Turnov

platný od 1.3.2018

tel. 

Třída bet.	Cena bez DPH Kč/m3	DPH 21%	Cena včetně DPH Kč/m3
Cementové mazaniny dle TN SVB ČR 02-2006			(S1)
P 200	1595,-	335,-	1930,-
P 250	1785,-	375,-	2160,-
P 300	1979,-	416,-	2395,-
P 350	2099,-	441,-	2540,-
P 400	2190,-	460,-	2650,-
P 450	2475,-	520,-	2995,-
Směs stmelená cementem dle ČSN EN 14227-1			(S1)
C8/10(KSC I)	1264,-	265,-	1529,-

Betony dle ČSN EN 206 a ČSN P 73 2404			(S3)
C-17,5	1499,-	315,-	1814,-
C 8/10	1620,-	340,-	1960,-
Betony dle ČSN EN 206 a ČSN P 73 2404			(S3)
C 12/15	1770,-	372,-	2142,-
C 16/20	1950,-	410,-	2360,-
C 20/25	2120,-	445,-	2565,-
C 25/30	2269,-	476,-	2745,-
C 30/37	2650,-	557,-	3207,-

Dopravné:	automix T815 5m3	21%	Celkem
1km	49,-	10,-	59,-
N+V 15min	85,-	18,-	103,-

Při větším odběru je možné poskytnuti množstevní slevy.
Práce přesčas od 15,30 hod+SO 5%,práce NE+svátek 10% k ceně betonu



ředitel oz PRŮMYSLOVÁ VÝROBA

M - SILNICE a.s.
Husova 1697, 530 03 Pardubice
IČ: 42196868 DIČ: CZ42196868
oblastní závod PRŮMYSLOVÁ VÝROBA
Rf Štefani: 492 500 03 HRADEC KRÁLOVÉ

CENÍK BETONU

platný od 1.4.2017

Betony s kamenivem do 4 mm

č.rec.	ČSN EN 13813	SVB ČR 02 - 2006	Konzistence		cena v Kč/1m ³
1	CT-C 5	P 150	S1		1230,-
2	CT-C 7	P 200	S1		1340,-
3	CT-C 12	P 250	S1		1430,-
4	CT-C 16		S1		1520,-
5	CT-C 20	P 300	S1		1620,-
6	CT-C 25	P 350	S1		1660,-
7	CT-C 30		S1		1690,-
8	CT-C 35	P 400	S1		1720,-
9	CT-C 40	P450	S1		1830,-
13	CT-C 12	P 300	S3		1640,-
14	CT-C 16		S3		1680,-
15	CT-C 20	P 350	S3		1720,-
16	CT-C 25		S3		1740,-
17	CT-C 30	P 400	S3		1760,-
18	CT-C 35	P 450	S3		1840,-

Betony s kamenivem do 16 mm

č.rec.	ČSN EN 206 A ČSN P 2404, tab. F.1.1	Konzistence	St. vlivu prostředí	cena v Kč/1m ³
22	C -/7,5	S1		1440,-
23	C 8/10	S1		1480,-
24	C 12/15	S1		1590,-
25	C 16/20	S1		1720,-
26	C 20/25	S1	X0, XC1-3	1790,-
27	C 25/30	S1	X0, XC1-3	1860,-
28	C 30/37	S1		1940,-
30	C -/5	S3		1420,-
31	C -/7,5	S3		1530,-
32	C 8/10	S3		1580,-
33	C 12/15	S3	X0	1690,-
34	C 16/20	S3	X0, XC1-2	1740,-
35	C 20/25	S3	X0, XC1-3	1830,-
36	C 25/30	S3	X0, XC1-4, XD1-2, XA1, XF1	1920,-
37	C 30/37	S3	X0, XC1-4, XD1-2, XA1, XF1	1990,-
62	C 20/25	S4	X0, XC1-3	1880,-
63	C 25/30	S4	X0, XC1-4, XD1-2, XA1, XF1	1950,-
64	C 30/37	S4	X0, XC1-4, XD1-2, XA1, XF1	2040,-

Betony s kamenivem do 16 mm pro průmyslové podlahy

č.rec.	ČSN EN 206	Konzistence	St. vlivu prostředí	cena v Kč/1m ³
66	C 16/20	S4	X0, XC1-2	1740,-
67	C 20/25	S4	X0, XC1-3	1830,-
68	C 25/30	S4	X0, XC1-4, XD1-2, XA1, XF1	1920,-

Směsi stmelené hydraulickými pojivy

č.rec.	ČSN EN 14 227-1 : 2013	Konzistence		cena v Kč/1m ³
80	C 1,5/2	S1		990,-
81	C 3/4	S1		1040,-
82	C 8/10	S1		1080,-


Přirážky V pracovní dny po 15 hod. + 5 % z ceny betonu, sobota, neděle a svátek + 10 % z ceny betonu
Zimní přísada: 100,- až 380,- Kč/m³

Ceník dopravy

vozidlo	cena za 1 km	cena za 1/4 h
T 815-mix 5m ³	45,- Kč	125,- Kč
A 30-skl.	24,- Kč	75,- Kč

Ceny betonu a dopravy jsou bez 21% DPH. Výroba betonu je certifikována dle systému jakosti ČSN ISO 9001 : 2009. Kvalita betonu kontroluje akreditovaná zkušební laboratoř č. 1197. Výroba betonových směsí je dozorována akreditovanou zkušební laboratoř č. 1018 5. Kontrola kvality je prováděna v rámci platných norem. Protokoly o průběžných výsledcích zkoušek, dle ČSN EN 206-1 budou kupujícímu dodány po uhrazení celkové kupní ceny betonu. Laboratorní zkoušky nad rámec výše uvedených norem je nutno objednat individuálně a jsou fakturovány dle ceníku akreditované zkušební laboratoře. Při ukládání, zhutňování a ošetřování betonu je nutno dodržovat ustanovení ČSN ENV 13 670-1(73 2400), odstavec B.4 a B.5. Při nedodržení těchto postupů neručí dodavatel za kvalitu dodaného betonu.

M - SILNICE a.s., Husova 1697/530 03 Pardubice IČO 42196868, zapsána v obchodním rejstříku, vedeném Krajským soudem v Hradci Králové v oddíle b, vložka 430
Centrála společnosti: Resslova 956/13, 500 02 Hradec Králové, tel. 495842111, fax. 495214526


M - SILNICE a.s.
Husova 1697/530 03 Pardubice
IČ: 42196868 DIČ: CZ42196868
oblastní závod PRŮMYSLOVÁ VÝROBA
Břít Štefanův 492, 500 03 HRADEC KRÁLOVÉ



PLNÁ MOC

Představenstvo společnosti M - SILNICE a.s.,
se sídlem v Pardubicích, Husova 1697, PSČ 530 03, IČ 421 96 868,
zastoupené panem **Ing. Václavem KUČEROU**, předsedou představenstva
a panem **Ing. Zdeňkem BABKOU**, místopředsedou představenstva, tímto

zplnomocňuje

pana [redacted] narozeného dne [redacted], bytem [redacted]
[redacted] ředitele oblastního závodu PRUMYSLOVÁ VÝROBA společnosti
M – SILNICE a.s., k provádění níže uvedených úkonů jménem společnosti

A. V záležitostech zaměstnaneckých vztahů

1. Jednat ve všech záležitostech vyplývajících ze zaměstnaneckých vztahů a vykonávat zaměstnanecká práva na základě obecně závazných předpisů a kolektivní smlouvy vůči zaměstnancům dělnických kategorií.

B. V záležitostech obchodních vztahů

1. Vést nabídková, předkontrakční a kontrakční jednání v obchodních vztazích bez omezení předpokládané výše celkového kontraktu. Podepisovat obchodní nabídky do výše 20.000.000,-Kč (slovy dvacetmilionůkorunčeských) bez DPH jednotlivého kontraktu. Uzavírat obchodní smlouvy do výše 3.000.000,-Kč (slovy třímiliónykorunčeských) bez DPH jednotlivého kontraktu.
2. Uzavírat obchodní vztahy:
 - a) nakupování materiálu, zboží pro zakázku do stanoveného finančního limitu 200.000,-Kč (slovy dvěšesttisícokorunčeských) objednávka
 - b) nakupování materiálu, zboží pro zakázku do stanoveného finančního limitu 750.000,-Kč (slovy sedmsetpadesátisícokorunčeských) formou smlouvy
3. K nakupování dlouhodobého hmotného majetku do stanoveného finančního limitu 20.000,-Kč (slovy dvacetisícokorunčeských) bez DPH.
4. K prodeji vlastních výrobků do stanoveného finančního limitu 100.000,-Kč (slovy jednotisícokorunčeských) bez DPH na objednávku, resp. do 3.000.000,-Kč (slovy třímiliónykorunčeských) bez DPH formou smlouvy.
5. K prodeji služeb (prací) do stanoveného finančního limitu 100.000,-Kč (slovy jednotisícokorunčeských) bez DPH na objednávku, resp. do 3.000.000,-Kč (slovy třímiliónykorunčeských) bez DPH formou smlouvy.
6. Nakupování a prodej dlouhodobého finančního majetku a rovněž akcií, dluhopisů, podílových listů a cenných papírů charakteru krátkodobého finančního majetku nebo zajišťovacího instrumentu vč. bankovních záruk, uzavírání smluv o půjčkách, o běžném úvěru a bankovních úvěrech, poskytování ručení, zástavního práva nebo zřizování věcného břemene k majetku společnosti a pronajímání nemovitého majetku společnosti jiným osobám, stejně jako komerční prezentace ve sdělovacích prostředcích i rozhodnutí o vstupu do právních sporů jsou výlučně v pravomoci představenstva společnosti.
7. Maximální finanční limit pro prodej zboží, výrobků, polotovarů a materiálu podle schváleného ceníku se nestanoví.

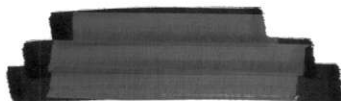
C. V záležitostech vztahů s bankami a jinými finančními institucemi

1. Jednat jménem závodu ve vztahu k bankám a jiným finančním institucím v rozsahu dispozic s běžnými účty či smluvně dohodnutými službami.

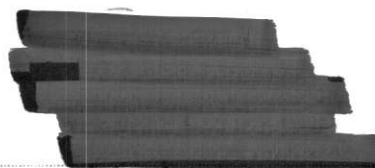
D. V záležitostech vztahů se státními orgány a institucemi

1. Vést veškerá jednání se státními orgány a institucemi v záležitostech týkajících se činnosti závodu. V tomto smyslu poskytovat těmto státním orgánům a institucím běžné informace, zejména z oblasti bezpečnosti a ochrany zdraví při práci, požární ochrany, ekologie apod.
2. Jednat jménem závodu ve vztahu ke státním orgánům a institucím v rozsahu daném platnými zákonnými normami a předpisy.

V Hradci Králové dne 15. 9. 2016.



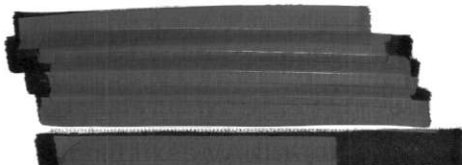
Ing. Václav KUČERA
předseda představenstva
M - SILNICE a.s.



Ing. Zdeněk BABKA
místopředseda představenstva
M - SILNICE a.s.

Plnou moc přijímám.

V Hradci Králové dne 15. 9. 2016



ředitel oblastního závodu PRŮMYSLOVÁ VÝROBA

Platnost do: neurčito

ev. č.: Z_2016_036_CZ