

SMLOUVA O DÍLO

č. 212-Vo-27/15

0952150001

Lesy České republiky, s. p.

IČO: 42196451

DIČ: CZ42196451

sídlo: Přemyslova 1106/19, Nový Hradec Králové, 500 08 Hradec Králové,

zapsán v obchodním rejstříku u Krajského soudu Hradec Králové, oddíl A XII, vložka 540

statutární orgán: Ing. Daniel Szórád, Ph.D., generální ředitel,

zastoupené na základě pověření dle Podpisového řádu č. 02/2014: Ing. Tomášem Sajdlem, vedoucím Správy toků – oblast povodí Labe, ve věcech technických jedná:

[REDACTED]

(dále jen „objednatel“)

a

Povodí Labe, státní podnik

Sídlo: Váta Nejedlého 951/8, 500 03 Hradec Králové – Slezské Předměstí

IČO: 70890005

DIČ: CZ70890005

zapsán v obchodním rejstříku u Krajského soudu v Hradci Králové, oddíl A, vložka 9473

zastoupený: Ing. Petrem Martínkem, investičním ředitelem

číslo telefonu: [REDACTED]

[REDACTED]

(dále jen „zhotovitel“)

uzavírají a tímto uzavřeli podle § 2586 a násl. zákona č. 89/2012 Sb., občanský zákoník, v rozhodném znění, tuto

smlouvu o dílo

I.

Předmět smlouvy

1. Předmětem této smlouvy jsou závazky zhotovitele:

1.1. Vypracovat pro objednatele na vlastní nebezpečí a odpovědnost projektovou dokumentaci:

Projektová dokumentace pro vydání stavebního povolení a pro provádění stavby:

„Sněžný potok – Prkenný důl“; dále jen „projektová dokumentace“,

na vodním toku: Sněžný potok, číslo hydrologického pořadí: 1-01-02-029,

IDVT: 10176874, ř. km: 1,100 – 1,250,

katastrální území: Prkenný Důl,

vše za podmínek stanovených příslušnými právními předpisy a technickými normami, zadávacím řízením, správními akty a touto smlouvou.

1.2. Provádět autorský dozor projektanta nad souladem prováděné stavby s ověřenou (schválenou) projektovou dokumentací.

2. Projektová činnost bude provedena podle ustanovení § 159 zákona č. 183/2006 Sb., v účinném znění s odpovědností projektanta uvedeným ustanovením upravenou.
3. Rozsah, obsah a postup zpracování projektové dokumentace je dán vyhláškou č. 503/2006 Sb., o podrobnější úpravě územního rozhodování, územního opatření a stavebního řádu a č. 499/2006 Sb., o dokumentaci staveb v účinných zněních a touto smlouvou, včetně zadávacího listu projekčních prací, který je přílohou č. 1 této smlouvy.
4. Projektová dokumentace bude splňovat technické požadavky dle ustanovení vyhlášky č. 590/2002 Sb., 433/2001 Sb. a 268/2009 Sb., v účinných zněních.
5. Projektová dokumentace bude zpracována v podrobnostech umožňujících zadání (dle zákona č. 137/2006 Sb., o veřejných zakázkách a vyhlášky 230/2012 Sb., kterou se stanoví podrobnosti vymezení předmětu veřejné zakázky na stavební práce a rozsah soupisu stavebních prací, dodávek a služeb s výkazem výměr, v účinných zněních) a provádění stavby.
6. Nedílnou součástí závazků zhotovitele dle této smlouvy je též zajištění všech podkladů, průzkumů a zkoušek potřebných pro zpracování projektové dokumentace v rozsahu nezbytném pro řádnou a oprávněnou realizaci stavby. * Zejména se jedná o: *
 - geodetické práce,
 - zpracování geometrického plánu na dělení pozemků, včetně zajištění rozhodnutí o dělení pozemků,
 - provedení rozborů sedimentů a zemín podle přílohy č. 9 zákona o odpadech a to včetně posouzení, zda se jedná o odpad či nikoli a zatřídění odpadu,
7. Nedílnou součástí závazků zhotovitele dle této smlouvy je rovněž osobní projednání projektované stavby se všemi dotčenými vlastníky a uživateli nemovitostí, s dotčenými orgány státní správy, se samosprávou, s vlastníky či správci inženýrských sítí a komunikací a s dalšími fyzickými a právními osobami dotčenými stavbou nebo jejím prováděním, a to včetně vypořádání jejich připomínek.
8. Zhotovitel též zajistí veškeré doklady potřebné pro vydání stavebního povolení a pro realizaci projektované stavby.
9. Zhotovitel prohlašuje, že je seznámen se všemi údaji potřebnými pro řádné provedení díla a že se před podpisem této smlouvy seznámil s povahou budoucího staveniště.
10. Autorský dozor bude prováděn formou kontrolní činnosti projektanta na stavbě – účasti autorizované osoby na stavbě dle potřeb objednatele (zpravidla při kontrolních dnech, kontrolních prohlídkách stavby, při předání a převzetí staveniště stavby, při předání a převzetí zhotovené stavby apod.). V rámci výkonu autorského dozoru dle této smlouvy bude zhotovitel kontrolovat soulad prováděné stavby s jím zhotovenou, ověřenou (schválenou) projektovou dokumentací, se stavebním povolením (územním rozhodnutím), jakož i s dalšími právními akty a vyjádřeními, které jsou pro realizaci stavby závazné a s nimiž byl objednatelem seznámen nebo s nimiž se seznámil v průběhu realizace této smlouvy; zjištění učiněná při této činnosti zhotovitel neprodleně zaznamená ve stavebním deníku, a to včetně svých návrhů a požadavků. Zhotovitel se ve stavebním deníku vždy vyjádří ke všem zápisům, které mohou mít vliv na shora uvedený soulad, a to formou jejich odsouhlasení, nesouhlasu nebo návrhu úprav dalšího postupu. K výkonu činnosti autorského dozoru bude zhotovitel vyzván objednatelem, a to alespoň 7 dní předem. Zhotovitel je povinen učinit úkon autorského dozoru v době objednatelem stanovené, byl-li k němu dle předchozí věty včas vyzván.
11. Projektová dokumentace bude vyhotovena v množství:
pro stavební povolení a pro provádění stavby: 6 ks paré,
z toho 1 x v elektronické podobě (needitovatelné – formát pdf. , editovatelné - formát doc. xls. dwg. dgn.)

II. Doba plnění

1. Zahájení prací na projektové dokumentaci: 7/2015

Dílo (projektová dokumentace) bude provedeno nejpozději do:

Projektová dokumentace pro vydání stavebního povolení a pro provádění stavby: 30.4.2017

2. Dílo (jeho část) je provedeno, je-li způsobilé sloužit svému účelu a nevykazuje-li vady. Dílo (jeho část) má vadu, neodpovídá-li smlouvě. Objednatel není povinen převzít dílo (jeho část) vykazující vady, popřípadě dílo (jeho část) nezpůsobilé sloužit svému účelu; ustanovení § 2628 občanského zákoníku se nepoužije. Pokud zhotovitel připraví práce k odevzdání před sjednaným termínem, zavazuje se objednatel převzít je i v nabídnuté zkrácené lhůtě.
3. Autorský dozor bude zhotovitelem poskytován od předání a převzetí staveniště stavby, po dobu provádění stavby, jež je předmětem projektové dokumentace, a to do okamžiku vydání kolaudačního souhlasu, resp. oprávněného zahájení užívání stavby, jež je předmětem projektové dokumentace. Není-li kolaudační souhlas požadován, končí činnost autorského dozoru převzetím dokončené stavby objednatel.

III. Cena za dílo a platební podmínky

1. Za řádně provedené dílo - projektovou dokumentaci dle čl. I. odst. 1.1. této smlouvy náleží zhotoviteli cena za dílo v celkové výši 73.000,- Kč bez DPH, slovy sedmdesáttřítisícikorunčeských bez DPH.

Z této ceny činí cena za dílejší plnění dle odstavce 4, písmene a) tohoto článku 31.000,- Kč bez DPH, dle odstavce 4, písmene b) tohoto článku 3.000,- Kč bez DPH, dle odstavce 4, písmene c) tohoto článku 5.000,- Kč bez DPH, dle odstavce 4, písmene d) tohoto článku 3.000,- Kč bez DPH, dle odstavce 4, písmene e) tohoto článku 31.000,- Kč bez DPH

K ceně bude připočtena DPH ve výši dle příslušného právního předpisu.

Uvedená cena za dílo zahrnuje veškeré náklady zhotovitele na provedení díla – projektové dokumentace a poskytnutí všech práv a plnění dle této smlouvy, s výjimkou výkonu autorského dozoru.

2. Za vykonaný autorský dozor se sjednává smluvní cena a to jako sazba za účast na stavbě. Sazba za účast na stavbě činí 1.850,- Kč bez DPH (k této částce bude připočtena DPH ve výši dle příslušného právního předpisu) za jednu účast zhotovitele na stavbě. V rámci této sazby je zahrnuta odměna za kontrolní činnost vykonanou zhotovitelem v průběhu jednoho kalendářního dne a náhrada veškerých nákladů zhotovitele s takovou činností spojených, včetně nákladů na cestovné, stravné a případné ubytování. Sazby dle tohoto odstavce budou zvyšovány (snižovány) dle míry inflace (deflace) za předcházející kalendářní rok, a to vždy s účinností od 1. 4. příslušného roku, poprvé pak od 1. 4. kalendářního roku bezprostředně následujícího po kalendářním roce uzavření této smlouvy.
3. Zálohy objednatel neposkytuje.
4. Cena za dílo dle odstavce 1 bude zhotoviteli uhrazena na základě řádných daňových dokladů (faktur), vystavených zhotovitelem po dokončení jednotlivých dílejších plnění zhotovitelem a jejich převzetí objednatel, stvrzeným protokoly dle čl. V. odst. 3 této smlouvy, a doručených objednateli ve třech vyhotoveních na adresu Přemyslova 1106/19, Nový Hradec Králové, 500 08 Hradec Králové Dílejšími plněními se ve smyslu předchozí věty rozumí:

- a) zajištění podkladů pro návrh technického řešení, návrh technického řešení (včetně přesného - maximálního rozsahu záborů pozemků),
Termín dokončení dílčího plnění a) 31.10.2015
- b) projednání návrhu s vlastníky dotčených pozemků a staveb – uzavření smluv o smlouvách budoucích kupních a zajištění vyjádření vlastníků
Termín dokončení dílčího plnění b) 31.3.2016
- c) zpracování geometrického plánu a zajištění jeho potvrzení KÚ,
Termín dokončení dílčího plnění c) 31.5.2016
- d) projednání návrhu s vlastníkem dotčených pozemků – uzavření smluv kupních na základě vypracovaného a KÚ potvrzeného geometrického plánu
Termín dokončení dílčího plnění d) 31.10.2016
- e) zpracování dokumentace pro vydání stavebního povolení a pro provádění stavby, zajištění územního souhlasu dle §15 a stavebního povolení.
Termín dokončení dílčího plnění e) 30.4.2017

5. Cena za řádně vykonaný autorský dozor dle odstavce 2 bude objednatel zhotoviteli hrazena vždy za všechny úkony výkonu autorského dozoru v období jednoho kalendářního měsíce, jež se považují za jedno dílčí zdanitelné plnění ve smyslu příslušných právních předpisů, a to na základě faktury (daňového dokladu) vystaveného zhotovitelem po uplynutí kalendářního měsíce, za nějž cena náleží, nejpozději do 15. dne kalendářního měsíce po takovém kalendářním měsíci následujícího, doručeného objednateli.
6. Splatnost faktur je 21 dní ode dne jejich doručení smluvní straně.
7. Objednatel je oprávněn zhotovitelem vystavenou fakturu vrátit bez proplacení, jestliže vyúčtování nevyhovuje stanoveným požadavkům, zejména pak:
- jestliže faktura neobsahuje všechny náležitosti daňového dokladu nebo náležitosti dle této smlouvy,
 - nebyly-li vyúčtované práce provedeny, vykazují-li vady, nebo jsou-li účtovány neoprávněně.

IV.

Další práva a povinnosti smluvních stran

1. Projektovou dokumentaci vypracuje autorizovaná osoba v oboru stavby vodního hospodářství a krajinného inženýrství [REDACTED]
2. Zhotovitel projedná návrh technického řešení stavby na výrobních výborech, které s dostatečným předstihem svolá v průběhu zpracování projektové dokumentace, za účasti objednatele a dalších zúčastněných stran dotčených stavbou. Zápisy z výrobních výborů budou součástí dokladové části projektové dokumentace.
3. Zhotovitel se zavazuje provést odborný výklad v dokumentační komisi objednatele, na kterou bude objednatel pozván. Zhotovitel poskytne pro jednání dokumentační komise potřebné podklady (fotodokumentace, textová část a výkresy v elektronické podobě – formát pdf.) v termínu minimálně 7 dní předem. Zhotovitel předloží objednateli pro účely dokumentační komise konané před odevzdáním díla dvě paré projektové dokumentace v tištěné podobě a její elektronickou podobu, a to nejpozději 14 dní předem.
4. Zhotovitel se zúčastní ústního jednání v rámci stavebního řízení.
5. Nedílnou součástí projektové dokumentace (pro stavební povolení, pro ohlášení stavby a pro provádění stavby) bude soupis stavebních prací, dodávek a služeb s výkazem výměr (slepý rozpočet).
6. Soupis prací bude stanovovat podrobný popis všech stavebních prací, dodávek či služeb nezbytných k úplné realizaci předmětu veřejné zakázky. Do soupisu prací budou zahrnuty i položky vedlejších a

ostatních nákladů objednatel vyplývající ze zpracování projektové dokumentace a z požadavků objednatel. Položky soupisu prací budou popsány v podrobnostech jednoznačně vymezujících obsah požadovaných stavebních prací, dodávek či služeb. Soupis prací bude vypracován v cenové soustavě ÚRS. Elektronická podoba soupisu prací bude splňovat požadavky pro zadávání veřejné zakázky ve smyslu zákona č. 137/2006 Sb., v účinném znění, stanovené obecně závaznými právními předpisy.

7. Položkový rozpočet stavby (kontrolní rozpočet), včetně souhrnu bude obsažen v paré č. 1 a 2 projektové dokumentace. Položkový rozpočet stavby bude vypracován v cenové soustavě ÚRS a v cenové úrovni platné k termínu odevzdání prací. Bude-li zhotovitel v prodlení s řádným dokončením díla a jeho předáním objednateli, předá objednateli řádně dokončené dílo v podobě s položkovým rozpočtem vypracovaným v cenové soustavě ÚRS platné ke dni předání řádně dokončeného díla objednateli. Výkaz výměr bude vypracován samostatně, jako součást každého z požadovaných paré projektové dokumentace, přičemž u jednotlivých položek bude vždy uveden způsob a postup výpočtu a jejich popis. Postup výpočtu celkové výměry bude uveden s popisem odkazujícím na příslušnou grafickou nebo textovou část dokumentace, tak aby umožnil kontrolu celkové výměry.
8. Zhotovitel projedná s vlastníky pozemků (staveb), na nichž má být provedena stavba dle projektové dokumentace, podmínky uzavření smlouvy o smlouvě budoucí kupní či smlouvy kupní, na jejichž základě by objednatel nabyt stavbou dotčenou/dotčené část/části pozemku/pozemků do vlastnictví státu s právem hospodařit objednatel a zajistí jejich vyjádření v uvedeném směru. Výsledky tohoto projednání sdělí objednateli a zároveň mu předá vyjádření spolu s návrhem smlouvy, předem objednatel odsouhlaseným, podepsaným vlastníkem dle věty první.
9. Projektová dokumentace bude obsahovat (v části Zásady organizace výstavby) posouzení, zda práce a činnosti vykonávané na stavbě budou podléhat povinnosti zpracování plánu bezpečnosti a ochrany zdraví při práci na staveništi a povinnosti určit potřebný počet koordinátorů bezpečnosti a ochrany zdraví při práci (BOZP) ve fázi přípravy díla. Pokud bude nutné určit koordinátora BOZP, objednatel jej na vlastní náklady určí a zhotovitel poskytne koordinátorovi potřebnou součinnost.
10. V případě, že při zpracování projektové dokumentace vyplyne, že při stavbě budou prováděny práce a činnosti vystavující fyzickou osobu zvýšenému ohrožení života nebo poškození zdraví (dle nařízení vlády č. 591/2006 Sb. - příloha č. 5) nebo, že bude stavba svým rozsahem podléhat povinnosti doručení oznámení o zahájení prací oblastnímu inspektorátu práce, bude součástí projektové dokumentace plán bezpečnosti a ochrany zdraví při práci na staveništi.
11. Statické výpočty, hydrotechnické výpočty a výkazy výměr budou vypracovány tak, aby byly kontrolovatelné. Vždy bude uveden postup výpočtu a vstupní parametry, u výkazu výměr s odkazujícím popisem na příslušnou grafickou nebo textovou část projektové dokumentace.
12. Projekt bude členěn na stavební objekty dle požadavků objednatel a podle charakteru finančních prostředků. Všechny stavební objekty budou zaříděny do druhu a oboru stavebnictví dle klasifikace stavebních objektů.
13. Originály všech dokladů budou součástí paré č. 1 projektové dokumentace.
14. Zhotovitel souhlasí s rozmnožováním projektové dokumentace pro potřeby zajištění přípravy stavby a pro zadání a provádění stavby.

V.

Předání a převzetí díla, odpovědnost za vady, záruka za jakost

1. Místem odevzdání projektové dokumentace zhotovené dle této smlouvy jsou Lesy České republiky, s.p. Správa toků – oblast povodí Labe.
2. Zjistí-li objednatel v rámci kontroly prováděných prací nedostatky, vyzve zhotovitele k jejich odstranění. Tím není dotčena lhůta pro provedení díla dle čl. II odst. 1 této smlouvy.
3. O předání a převzetí jednotlivých dílčích plnění dle čl. III. odst. 4 této smlouvy bude učiněn datovaný zápis do protokolu a potvrzen oběma smluvními stranami.

4. Zhotovitel odpovídá objednateli za správnost, celistvost a úplnost jím zpracované projektové dokumentace, za správnost, celistvost, úplnost a bezpečnost stavby provedené podle jím zpracované projektové dokumentace a proveditelnost stavby podle této dokumentace, jakož i za technickou a ekonomickou úroveň projektu technologického zařízení, včetně vlivů na životní prostředí. Záruku za jakost v rozsahu dle předchozí věty zhotovitel objednateli poskytuje na dobu 5 let od vydání kolaudačního souhlasu k užívání stavby, jež je předmětem projektové dokumentace zhotovené dle této smlouvy, nejdéle však na dobu 10 let od převzetí takové projektové dokumentace objednatelem.
5. Zhotovitel je povinen nejpozději do 14 dnů po obdržení oznámení vady písemně oznámit objednateli, zda vadu díla uznává či neuznává. Pokud tak neučiní, platí, že vadu uznává. Neuplatní-li objednatel písemně při oznámení vady jiné právo z odpovědnosti za vady, platí, že požaduje odstranění vady. Neoznámí-li objednatel písemně zhotoviteli jinak, platí, že objednatel požaduje odstranění vady dodáním chybějící věci, je-li možno vadu odstranit dodáním chybějící věci, nebo opravou věci (díla), je-li možné vadu odstranit opravou věci (díla). Vadu je zhotovitel povinen odstranit nejpozději do 30 dnů od jejího oznámení objednatelem. Uplatní-li objednatel u zhotovitele právo na slevu z ceny za dílo, je zhotovitel povinen slevu poskytnout (vrátit objednateli část již zaplacené ceny za dílo odpovídající výši uplatněné slevy) do 30 dnů od jeho uplatnění.
6. Zhotovitel je povinen vydat objednateli potvrzení o tom, kdy objednatel právo z odpovědnosti za vady uplatnil, co je obsahem reklamace a jaký způsob vyřízení reklamace objednatel požaduje, jakož i potvrzení o datu a způsobu vyřízení reklamace a dále potvrzení o provedení opravy a době jejího trvání, případně písemně odůvodnění zamítnutí reklamace.
7. Zhotovitel je povinen nahradit objednateli veškeré náklady, jež objednatel účelně vynaložil v souvislosti s uplatněním práva z odpovědnosti za vady a odstraňováním vady. Tuto náhradu poskytne zhotovitel na účet objednatele, a to na základě objednatelem řádně vystaveného daňového dokladu (faktury), doručeného zhotoviteli, se splatností 21 dnů ode dne doručení. V případě, že faktura nebude mít odpovídající náležitosti, je zhotovitel oprávněn zaslat ji ve lhůtě splatnosti zpět objednateli k doplnění, aniž se tak dostane do prodlení s platbou; lhůta splatnosti počíná běžet znovu od doručení náležitě doplněných či opravených dokladů zhotoviteli.
8. Zhotovitel odpovídá za škody vzniklé vlivem vad projektové dokumentace.

VI. Smluvní pokuty

1. V případě prodlení zhotovitele s dokončením a předáním díla dle čl. II. odst. 1 této smlouvy zaplatí zhotovitel objednateli smluvní pokutu ve výši 0,1 % z ceny za dílo bez DPH za každý, byť i započatý, den prodlení.
2. V případě prodlení smluvní strany s úhradou peněžitého plnění dle této smlouvy náleží druhé smluvní straně úrok z prodlení ve výši 0,05 % z částky, s jejímž zaplacením je strana v prodlení, za každý, byť i započatý, den prodlení.
3. V případě porušení povinnosti stanovené čl. IV. odst. 3 této smlouvy je zhotovitel povinen zaplatit objednateli smluvní pokutu ve výši 500,- Kč za každý, byť i započatý, den prodlení.
4. V případě porušení povinnosti stanovené čl. I. odst. 10 této smlouvy zhotovitelem zavazuje se zhotovitel zaplatit objednateli smluvní pokutu ve výši 5 000,- Kč za každý takový případ.
5. V případě prodlení zhotovitele s odstraněním vady dle čl. V. odst. 5 této smlouvy je zhotovitel povinen zaplatit objednateli smluvní pokutu ve výši 1 000,- Kč za každý, byť i započatý, den prodlení.
6. Smluvní pokuty mohou být kombinovány (tzn., že uplatnění jedné smluvní pokuty nevyklučuje souběžné uplatnění jakékoliv jiné smluvní pokuty).
7. Úhradu smluvní pokuty provede zhotovitel na účet objednatele, a to na základě objednatelem řádně vystaveného daňového dokladu (faktury), doručeného zhotoviteli, se splatností 21 dnů ode dne jeho vystavení. K faktuře musí být přiloženo oznámení o uplatnění smluvní pokuty obsahující popis a časové určení události, která v souladu se smlouvou zakládá právo objednatele smluvní pokutu požadovat. V případě, že faktura nebude mít odpovídající náležitosti, je zhotovitel oprávněn zaslat ji

ve lhůtě splatnosti zpět objednateli k doplnění, aniž se tak dostane do prodlení s platbou; lhůta splatnosti počíná běžet od doručení náležitě doplněného či opraveného dokladu zhotoviteli.

VII.

Odstoupení od smlouvy

1. Objednatel i zhotovitel jsou oprávněni odstoupit od této smlouvy v případech a za podmínek stanovených občanským zákoníkem anebo touto smlouvou.
2. Zhotovitel je oprávněn odstoupit od této smlouvy zejména v případě, pokud mu objednatel i přes předchozí písemnou výzvu v dodatečně poskytnuté, přiměřené lhůtě neposkytne součinnost nutnou pro řádnou realizaci díla dle této smlouvy, anebo pokud je objednatel v prodlení s platbou ceny za dílo po dobu delší než jeden měsíc.
3. Objednatel je oprávněn odstoupit od této smlouvy zejména v případě:
 - provádění prací v rozporu s touto smlouvou,
 - pokud je zhotovitel v úpadku,
 - prodlení zhotovitele s řádným dokončením díla nebo
 - jestliže z chování zhotovitele, postupu prací nebo jiných okolností nepochybně vyplývá, že povinnost zhotovitele bude porušena způsobem, který zakládá právo objednatele od této smlouvy odstoupit.
4. Objednatel je oprávněn od této smlouvy odstoupit (v rozsahu dosud neposkytnutých plnění) rovněž v případě, že se nepodaří zajistit uzavření příslušných smluv se všemi vlastníky pozemků, jež mají být dotčeny stavbou, jejíž projektová dokumentace má být zhotovena na základě této smlouvy, tak aby stavba byla realizována a zůstala ve vlastnictví státu s právem hospodařit objednatele, přičemž objednatel o této skutečnosti písemně informuje zhotovitele nejpozději spolu s odstoupením. V takovém případě náleží zhotoviteli cena za práce skutečně a řádně provedené do okamžiku odstoupení; při určení této ceny se vychází z ceny odpovídajícího dílčího plnění dle čl. III. této smlouvy.
5. Vzájemná práva a povinnosti smluvních stran se v případě ukončení této smlouvy řídí ustanoveními občanského zákoníku, nestanoví-li smlouva něco jiného.

VIII.

Závěrečná ujednání

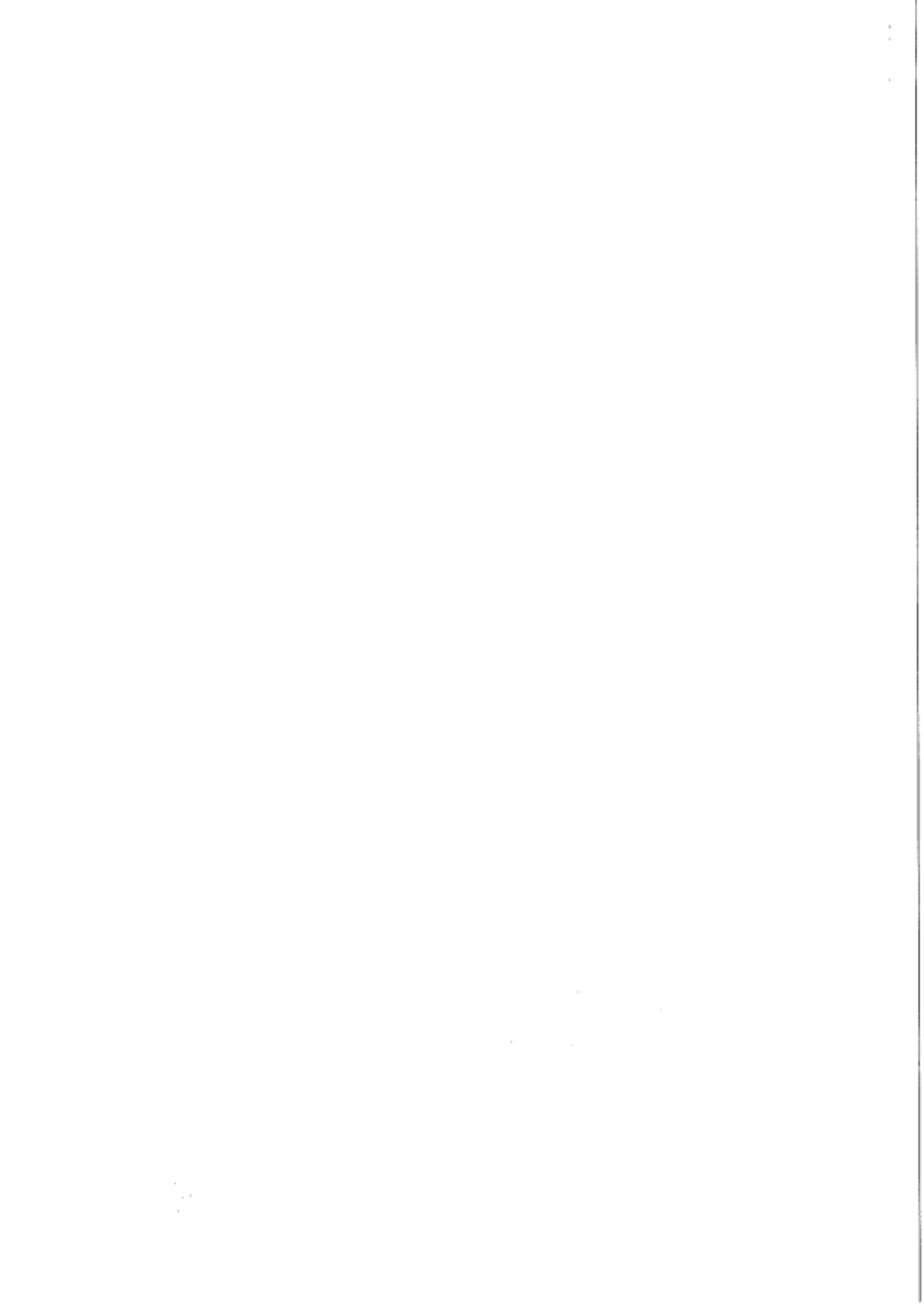
1. Otázky smluvně neupravené se řeší dle ustanovení občanského zákoníku.
2. Tuto smlouvu je možno měnit pouze oboustranně schválenými písemnými dodatky.
3. O změnách oprávněných osob nebo jejich kontaktních údajů a změnách bankovního spojení se smluvní strany bez zbytečného odkladu písemně informují.
4. Smluvní strany shodně prohlašují, že se řádně seznámily s uvedenými smluvními podmínkami a bezvýhradně s nimi souhlasí. Nedílnou závaznou součástí smlouvy jsou i její přílohy.
5. Smlouva je vyhotovena ve dvou stejnopisech, z nichž každá ze stran obdrží po jednom.

V Hradci Králové

Ing. Tomáš Sajdl
Lesy České republiky, s. p.

V Hradci Králové dne: 3. 7. 2015

Ing. Petr Martínek
Povodí Labe, státní podnik



Zadávací list projekčních prací – projektové dokumentace,

Název akce: Sněžný potok – Prkenný Důl

Stupeň projektové dokumentace (dále jen „PD“):

Projektová dokumentace pro vydání rozhodnutí o umístění stavby, pro vydání stavebního povolení a pro provádění stavby

Místo: Prkenný Důl – část Města Žacléř Obec s rozšířenou působností: Trutnov

Kraj: Královéhradecký Katastrální území: Prkenný Důl

Název toku: Sněžný potok ČHP: 1-01-02-029

IDVT: 10102220

Druh prací: investice

Vymezení úseku, v němž budou prováděny práce, jež jsou předmětem PD, a jeho délka:
od km 2,230 do km 2,370, tj. 140 m

Popis stávajícího stavu:

V části řešeného úseku jsou břehy (především návodní oblouky) opevněné kamennou rovnalinou. Opevnění není ve vlastnictví LČR, s.p., a je zřejmé, že bylo zbudováno neodborně – není založeno do dna, tudíž je v některých místech podemleto a na dvou místech je již zborcené. Na pravém břehu koryta VT, hned za mostkem pod zpevněnou cestou (konc úseku), byla v rámci odstranění povodňových škod 2013 sanována nátrž. Toto opatření je jen dočasné a bude v rámci investičního opatření řešeno. Nad zmíněným mostkem tok protéká podél komunikace ve vlastnictví Města Žacléř, voda místy eroduje břehy a hrozí podemlání zmíněné komunikace.

Popis návrhu a požadavků investora:

V návodních obloucích bude neodborně provedená rovnalina rozebrána a břehy budou opevněny těžkou kamennou rovnalinou o hmotnosti jednotlivých kamenů 200 – 500 kg se založením min. 30cm do dna koryta vodního toku. Dále bude stejným způsobem opevněn ještě jeden návodní oblouk nad začátkem stávajícího opevnění a opraveny nátrže podél místní komunikace. Na konci úseku, za mostkem přes obecní komunikaci, bude opevnění pravého břehu, zbudované jako dočasné v rámci PŠ 2013, nahrazeno zbudováním železobetonové zdi výšky 2,5 m s kamenným obkladem v délce 10m. Stavba bude doplněna příčnými stabilizačními prvky. Dokumentace bude dále řešit zpracování geometrického plánu, v případě záboru částí sousedních parcel zrušení zástavního práva a vykoupení pozemků, nezbytné odtěžení dřevin, přístup na staveniště a nakládání s odpady a přebytečnými výkopy.

Předpokládaný náklad na stavbu: 1.000.000 Kč bez DPH

Termín provedení (dokončení a předání) díla - PD: 30.4.2017

Postup (fáze) zpracování PD a souvisejícího dílčího plnění:

- a) zajištění podkladů pro návrh technického řešení, návrh technického řešení (včetně přesného - maximálního rozsahu záborů pozemků),

Termín dokončení dílčího plnění a) 31.10.2015

- b) projednání návrhu s vlastníky dotčených pozemků a staveb – uzavření smluv o smlouvách budoucích kupních a zajištění vyjádření vlastníků,

Termín dokončení dílčího plnění b) 31.3.2016

V případě neuzavření všech potřebných smluv – zajištění pouze nesouhlasných vyjádření rozhodne objednatel o dalším postupu – např. ukončení provádění díla

- c) zpracování geometrického plánu a zajištění jeho potvrzení KÚ,

Termín dokončení dílčího plnění c)

- zpracování návrhu GP do 31.3.2016
- zajištění potvrzení GP do 31.5.2016

- d) projednání návrhu s vlastníkem dotčených pozemků – uzavření smluv kupních na základě vypracovaného a KÚ potvrzeného geometrického plánu

Vypracování návrhu smluv kupních: 30.9.2016

Termín dokončení dílčího plnění d) 31.10.2016

V případě neuzavření potřebných smluv – zajištění pouze nesouhlasných vyjádření rozhodne objednatel o dalším postupu – např. ukončení provádění díla

- e) zpracování dokumentace pro vydání stavebního povolení a pro provádění stavby, zajištění územního souhlasu dle §15 a stavebního povolení.

Termín dokončení dílčího plnění e) 30.4.2017

Koncept projektu bude projednán na výrobním výboru svolaném projektantem do 31.8.2015.

Případné návrhy změn (vyplývající z výsledků projednávání návrhu technického řešení) objednatel schváleného konceptu budou zhotovitelem znovu předloženy k projednání do dokumentační komise objednatele.

Projekt dokumentace pro vydání rozhodnutí o umístění stavby bude vyhotoven v 4 samostatných paré a v jednom vyhotovení v elektronické (digitální) podobě,

Projekt dokumentace pro vydání stavebního povolení a pro provádění stavby bude vyhotoven v 5 samostatných paré a v jednom vyhotovení v elektronické (digitální) podobě.

Projektová dokumentace bude zpracována podle vyhlášky č. 503/2006 Sb. a 499/2006 Sb. v účinném znění. Projektová činnost bude prováděna dle ustanovení § 159 stavebního zákona v účinném znění. Projektová dokumentace bude zpracována v podrobnostech umožňujících zadání veřejné zakázky (dle zákona č. 137/2006 Sb., a vyhlášky č. 230/2012 Sb. v účinných zněních).

Projektová dokumentace pro vydání stavebního povolení a pro provádění stavby bude členěna dle přílohy č. 5 vyhlášky č. 499/2006 Sb. v účinném znění. Povinné části dokumentace budou samostatně oddělitelné. Součástí každého samostatného paré této dokumentace bude samostatně oddělitelná část dokumentace pro provádění stavby členěná dle přílohy č. 6 vyhlášky č. 499/2006 Sb. v účinném znění – povinné části budou rovněž samostatně oddělitelné.

PD bude dále rozšířena o požadavky investora:

Požadované podklady:

- geodetické práce - výškopis bude zpracován v BPV a polohopis v souřadnicovém systému JTSK, vyhotovené geodetické podklady pro projektovou činnost budou předány objednateli v elektronické podobě (formáty dxf., dgn.), včetně zřízení a zaměření všech bodů, které byly použity pro účely projektování a mohou být využity při vytyčovací, kontrolních a dokumentačních činnostech,
- podklady pro majetkoprávní vypořádávání - zpracování geometrického plánu a jeho potvrzení KÚ, včetně zajištění územního rozhodnutí, před potvrzením KÚ bude GP předložen objednateli ke schválení,

- provedení rozborů sedimentů a zemin podle přílohy č. 9 zákona o odpadech a to včetně posouzení, zda se jedná o odpad či nikoli a zařídění odpadu.

Části PD - upřesnění požadavků (PD bude obsahovat části členěné na jednotlivé položky dle vyhlášky):

- technická zpráva, doplněná o technické specifikace,
- průvodní zpráva, včetně uvedení seznamu dotčených vlastníků pozemků a staveb, seznam stavbou dotčených pozemků s uvedením jejich záborů (trvalých i dočasných),
- fotodokumentace,
- přehledné mapy povodí - *základní vodohospodářská mapa 1: 50 000 s vyznačením povodí a základní mapa 1: 10 000 s vyznačením úseků - objektů*
- statické výpočty – ŽB zeď (budou vypracovány tak, aby byly kontrolovatelné - vždy bude uveden postup výpočtu),
- situace,
- podélný profil,
- příčné profily (se zákresem dotčených a sousedících nemovitostí a objektů, včetně jejich okótování, hladin, v případě složitých vlastnických vztahů i s vyznačením hranic pozemků),
- vzorové příčné profily
- výkresy objektů
- prováděcí výkresy podrobností - detailů konstrukcí – zejména kladečské schémata uložení kamene, uložení výztuže, odvodnění, apod.
- prováděcí výkresy pomocných a dočasných konstrukcí - převádění vody, přístupy, ochrana dřevin apod.,
- podklady pro vytýčení stavby (v grafické a v elektronické podobě),
- zajištění pevných výškových bodů, včetně jejich fotodokumentace,
- katastrální snímky,
- situace vložená do katastrální mapy, DKM - digitální katastrální mapa,
- zásady organizace výstavby, včetně situace se zákresem staveniště, zařízení staveniště přístupů, skládek apod.,
- technické charakteristiky, popisy a podmínky provádění stavebních prací, technologické postupy s odkazy na příslušné předpisy a normy,
- seznam pobřežníků, výpisy dotčených parcel a jejich vlastníků (případně i jejich uživatelů) s uvedením záborů pozemků a způsobu dotčení (využití),
- výkaz výměr (u jednotlivých položek bude vždy uveden způsob a postup výpočtu a jejich popis) s odkazujícím popisem na příslušnou grafickou nebo textovou část projektové dokumentace,
- soupis stavebních prací, dodávek a služeb s výkazem výměr (slepý rozpočet), včetně položek vedlejších a ostatních nákladů investora vyplývajících ze zpracování projektové dokumentace a požadavků objednatele, soupis prací bude vypracován v cenové soustavě ÚRS, v případě potřeby použití položek neobsažených v cenové soustavě bude součástí výkazu výměr objednatelům odsouhlasená individuální kalkulace a rozbor takovýchto položek, elektronická podoba soupisu prací bude splňovat požadavky pro zadávání veřejné zakázky, elektronická podoba soupisu bude zpracována v otevřeném formátu XLSX,
- dílčí a souhrnné rozpočty (kontrolní rozpočet), budou obsaženy v paré č. 1 a 2 projektové dokumentace, budou vypracovány v cenové soustavě ÚRS a v cenové úrovni platné k termínu odevzdání prací, bude-li zhotovitel v prodlení s řádným dokončením díla a jeho předáním objednateli, předá objednateli řádně dokončené dílo v podobě s položkovým rozpočtem vypracovaným v cenové soustavě ÚRS platné ke dni předání řádně dokončeného díla objednateli,

Požadovaný obsah dokladové části:

- zápisy z výrobních výborů,
- vyjádření správců a vlastníků inženýrských sítí,
- vyjádření a souhlasy orgánů a organizací a dotčených fyzických a právnických osob (souhlasy budou vyznačeny na samostatném situačním výkresu);
- řešení majetkoprávního vypořádání - Zhotovitel projedná s vlastníky pozemků (staveb), na nichž má být provedena stavba dle projektové dokumentace, podmínky uzavření smlouvy o smlouvě budoucí kupní a smlouvy kupní, na jejichž základě by objednatel nabytí stavbou dotčenou

15/12

část/části pozemku/pozemků do vlastnictví státu s právem hospodařit objednatel a zajistí jejich vyjádření v uvedeném směru. Výsledky tohoto projednání sdělí objednateli a zároveň mu předá vyjádření spolu s návrhem smlouvy, předem objednatel odsouhlaseným, podepsaným vlastníkem dle věty první.

- stanovisko správce povodí,
- stanovisko obce,
- koordinované závazné stanovisko obce s rozšířenou působností,
- vyjádření o souladu navrhované stavby se záměry územního plánování (dle §15 stavebního zákona) nebo souhlas stavebního úřadu příslušného k vydání územního rozhodnutí, který ověřuje dodržení jeho podmínek,
- povolení ke kácení dřevin rostoucích mimo les, dřeviny určené ke kácení budou v terénu vyznačeny a zakresleny do samostatné situace s uvedením jejich tabulkového výčtu dle náležitostí žádosti o povolení ke kácení, *poznámka: u dřevin v cizím vlastnictví musí být k žádosti o povolení zajištěn souhlas vlastníka (užívání pozemků správcem = uživatelský vztah),*
- vyjádření vlastníků lesů do 50 m, vyjádření OLH, souhlas se stavbou dle § 14 lesního zákona,
- vyjádření Českého rybářského svazu
- vyjádření uživatele rybářského revíru,
- závazné stanovisko orgánu ochrany přírody k zásahu do VKP podle § 4 odst. 2. zákona č. 114/1992 Sb., v účinném znění
- vypracování souhrnu podmínek stanovených pro umístění, povolení a provádění stavby, včetně uvedení způsobu jejich vypořádání,

Ostatní požadavky:

- štítek na deskách projektu bude kromě ostatních údajů obsahovat ČHP dotčeného toku, IDVT a ř. km stavby (dle CEVT),
- součástí PD (v části Zásady organizace výstavby) bude posouzení plnění povinností zadavatele stavby podle zákona č. 309/2006 Sb., v účinném znění, zda je stavbu možné realizovat 1 zhotovitelem (např. jedná se o jednoduchou stavbu s nízkou náročností na koordinaci, neobsahující žádná technologická zařízení apod.) a zda bude stavba svým rozsahem podléhat povinnosti doručení oznámení o zahájení prací oblastnímu inspektorátu práce (celkový plánovaný objem prací a činnosti během realizace díla přesáhne 500 pracovních dnů v přepočtu na jednu fyzickou osobu) – tedy zda je nutné určit koordinátora bezpečnosti a ochrany zdraví při práci ve fázi přípravy díla,
- způsob využití přebytečných sedimentů (výkopků) vyhovujících limitům dle přílohy č. 9 zákona č. 185/2001 Sb. a nakládání s odpady (vybouraný materiál, sediment nevyhovující limitům, pařezy, přebytečná a jinak nevyužitelná zemina apod.) - bude vyřešeno v rámci projektové dokumentace a to včetně zajištění splnění všech legislativních podmínek s tím spjatých (zákon o odpadech, vyhláška č. 294/2005 Sb., zákon o hnojivech, zákon o ochraně ZPF a vyhláška o používání sedimentů na zemědělské půdě a další obecně závazné právní předpisy, v účinných zněních) – ve spolupráci (součinnosti) s investorem bude preferováno - vybráno ekonomicky a ekologicky nejvhodnější řešení, v případě překročení limitních hodnot uvedených v příloze č. 9 zákona o odpadech (včetně prokázaných hodnot výskytu v přirozeném pozadí) zajistí objednatel na vlastní náklady provedení rozborů dle vyhlášky č. 294/2005 Sb. pro jejich využití na povrchu terénu, nebo pro jejich uložení na skládku; zhotovitel projedná s vlastníky a nájemci dotčených pozemků (včetně přístupů apod.) podmínky uzavření smlouvy pro takové využití (uložení) a zajistí jejich vyjádření (souhlasy); výsledky tohoto projednání sdělí objednateli a zároveň mu předá vyjádření s návrhem smlouvy, předem objednatel odsouhlaseným, podepsaným vlastníkem (případně i nájemcem),
- zhotovitel projedná s uživatelem rybářského revíru podmínky, za nichž uživatel rybářského revíru provede slovení rybi obsádky v místě stavby, realizované na základě projektové dokumentace pořízené dle této smlouvy, včetně pořízení protokolů výsledku slovení (minimálně přehled odchycených druhů s počtem odlovených jedinců a určení místa, kam budou přemístěni; pokud bude toto místo dodatečně změněno, protokol bude odpovídajícím způsobem doplněn) a zajistí jeho vyjádření v uvedeném směru, výsledky tohoto projednání sdělí objednateli a zároveň mu předá vyjádření podepsané uživatelem dle věty první,
- projekt bude členěn na stavební objekty dle požadavku investora a podle charakteru finančních prostředků (provozní – investiční), všechny stavební objekty budou zaříděny do druhu a oboru stavebnictví dle klasifikace stavebních objektů,

- zhotovitel projedná návrh technického řešení stavby na výrobních výborech, které svolá v průběhu zpracování projektové dokumentace za účasti objednatele a dalších zúčastněných stran dotčených stavbou (stanovení minimálního počtu výrobních výborů, jejich účastníků ve vazbě na jednotlivé fáze zpracování-projednávání PD), zhotovitelem vypracované zápisy z výrobních výborů budou součástí dokladové části projektové dokumentace, návrh technického řešení předkládaný dotčeným osobám bude předem projednán s objednatelem,
- projektant provede odborný výklad v dokumentační komisi (stanovení minimálního počtu ve vztahu k charakteru stavby) objednatele a poskytne dokumentační komisi potřebné podklady (např. fotodokumentace, textová část a výkresy v elektronické podobě – formát pdf.) v termínu minimálně 7 dní předem,
- zhotovitel předloží objednateli pro účely dokumentační komise, konané před odevzdáním díla, dvě paré projektové dokumentace v tištěné podobě a její elektronickou podobu, a to nejpozději 14 dní předem.
- PD bude předána i v elektronické podobě (needitovatelné – formát pdf., editovatelné - formát doc. xls. dwg. dgn.),
- originály všech dokladů budou součástí paré č. 1 projektové dokumentace,
- zhotovitel souhlasí s rozmnožováním díla pro potřeby zajištění přípravy stavby a pro zadání a realizaci stavby, zhotoviteli bude zapůjčena stávající dokumentace stavby a doklady související se stavbou,
- součástí zadání je i provádění autorského dozoru, který bude prováděn formou kontrolní činnosti projektanta na stavbě – účasti autorizované osoby na stavbě dle potřeb objednatele (zpravidla při kontrolních dnech, kontrolních prohlídkách stavby, při předání a převzetí zhotovené stavby apod.), v rámci výkonu autorského dozoru bude zhotovitel kontrolovat soulad prováděné stavby s jím zhotovenou ověřenou (schválenou) projektovou dokumentací, se stavebním povolením (územním rozhodnutím), jakož i s dalšími právními akty a vyjádřeními, které jsou pro realizaci stavby závazné, předpokládaný rozsah autorského dozoru na stavbě ve dnech (dle zadávací dokumentace) zadavatel stanovil pouze pro účely hodnocení nabídkové ceny, přičemž skutečný rozsah prací bude závislý na jeho konkrétních potřebách,
- další ujednání.

Přílohy:

1) Situace budoucího staveniště (s uvedením ř. km dle CEVT)

Vypracoval: Jíra Petr, správce toků

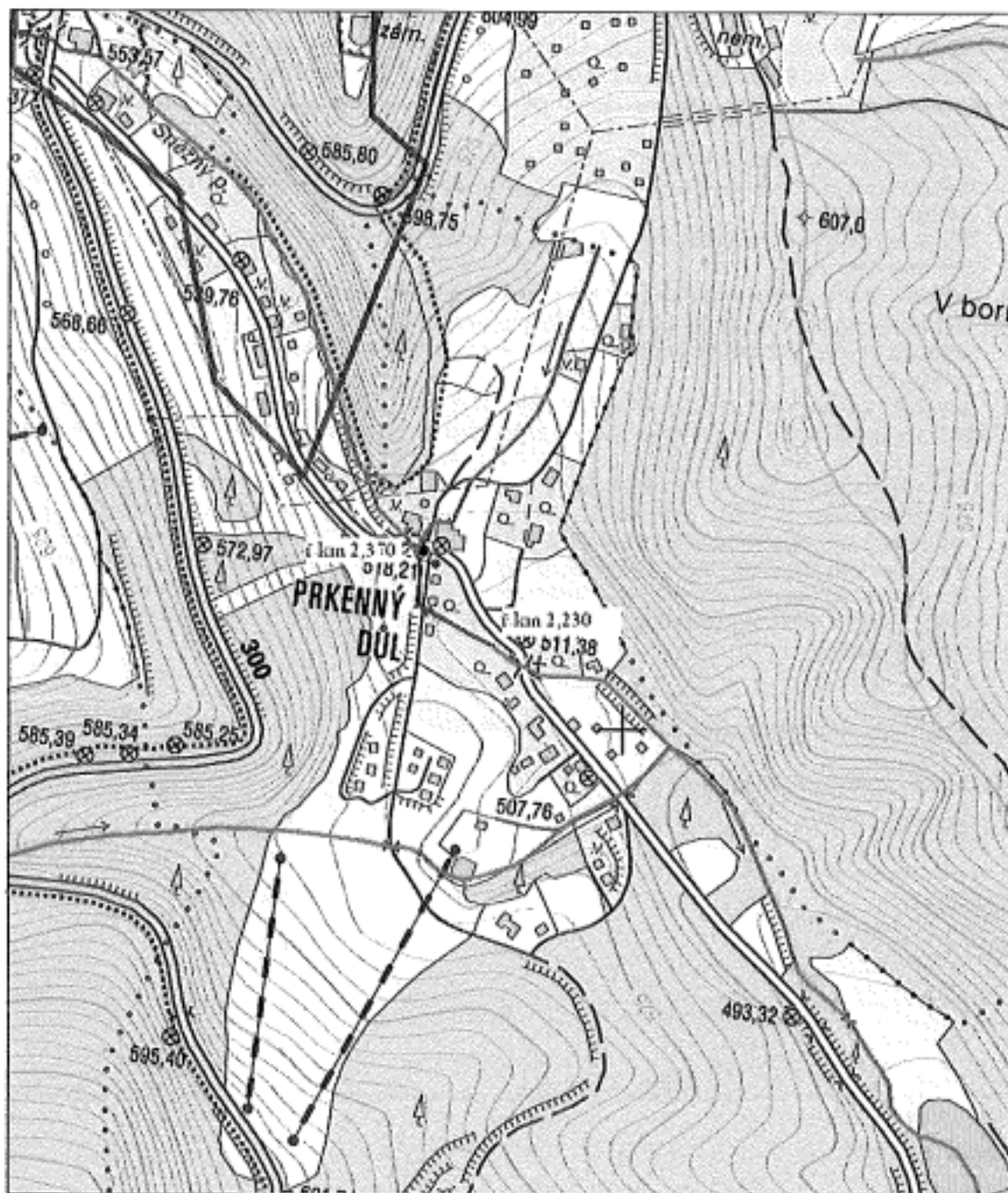
Dne: 25.5.2015

Objednatel:

Zhotovitel:

Dne: 15.6. 2015

Ing. Tomáš Šajd
vedoucí ST-OPL
Lesy ČR, s.p.



20.5.2016 16:35:49, Petr Jira,

0 50 100 150 200 250m

1 : 5 000

Oddělení HÚL, oddělení GIS, GrDS

TELEFON [redacted]
[redacted]
IC 70890005
DIČ CZ70890005
Bankovní spojení: [redacted]
č.ú. [redacted]
IBAN [redacted]
Obchodní rejstřík: spis. zn. A. 9473 vedená
u Krajského soudu v HK

Lesy ČR s.p.
Správa toků oblast povodí Labe
Přemyslova 1106
Hradec Králové
501 68

VÁŠ DOPIS Č.J. / ZE DNE
V27-Va/2015

ČÍSLO JEDNACÍ
OIČ-PROJ/15/15901

VYŘIZUJE/LINKA
Ing. Petr Vávra/793

HRADEC KRÁLOVÉ
15.6.2015

Věc: Cenová nabídka na zpracování projektové dokumentace na akci „Sněžný potok – Prkenný Důl“

Na základě poptávky ze dne 2.6. 2015 si vám dovoluujeme předat cenovou nabídku na zpracování projektové dokumentace a autorský dozor dle specifikace obsažené v poptávce a jejích přílohách.

Cenová nabídka dle požadavku poptávajícího:

1) identifikační údaje zhotovitele pro uzavření smluvního vztahu

Povodí Labe, státní podnik
se sídlem: Víta Nejedlého 951/8, 500 03 Hradec Králové – Slezské Předměstí
zastoupený: Ing. Petrem Martínkem, investičním ředitelem
IČ: 70890005
DIČ: CZ70890005
bankovní spojení: Československá obchodní banka Hradec Králové, č.ú. 103914702/0300
spisová značka: Obchodní rejstřík vedený Krajským soudem v Hradci Králové, oddíl A, vložka 9473

2) osoba zpracovatele PD

Projektant: Ing. Petr Vávra
Registr. číslo ČKAIT: 0601804
Obor: stavby vodního hospodářství a krajinného inženýrství

3) cena za vypracování PD

a) zajištění podkladů pro návrh technického řešení, návrh technického řešení (včetně přesného – maximálního rozsahu záboru pozemků)

nabídková cena : 31 000 Kč bez DPH

b) projednání návrhu s vlastníky dotčených pozemků a staveb – uzavření smluv o smlouvách budoucích kupních a zajištění vyjádření vlastníků

nabídková cena : 3 000 Kč bez DPH

c) zpracování geometrického plánu a zajištění jeho potvrzení KÚ

nabídková cena : 5 000 Kč bez DPH

d) projednání návrhu s vlastníky dotčených pozemků – uzavření smluv kupních na základě vypracovaného a KÚ potvrzeného geometrického plánu

nabídková cena : 3 000 Kč bez DPH

e) zpracování dokumentace pro vydání stavebního povolení a pro provádění stavby, zajištění územního souhlasu dle par. 15 a stavebního povolení

nabídková cena : 31 000 Kč bez DPH

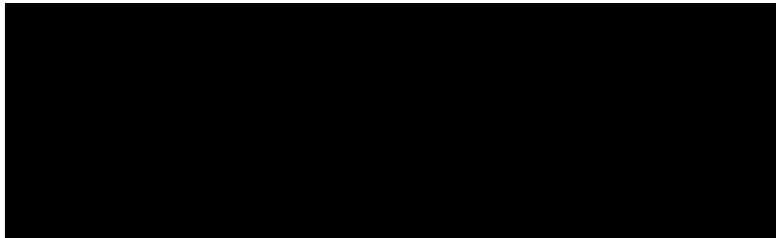
4) cena za autorský dozor kalkulovaný za jednu návštěvu projektanta na stavbě

nabídková cena : 1850 Kč bez DPH

5) zadávací list PD potvrzený osobou jednat za zhotovitele

viz. příloha

S pozdravem



Ing. Petr Martínek
Investiční ředitel

Přílohy: dle textu