

SMLOUVA O DÍLO NA PROVEDENÍ MENŠÍCH STAVEBNÍCH PRACÍ

Číslo smlouvy: **27ZA-001796**

ISPROFIN/ISPROFOND: 500 115 0009

Název související veřejné zakázky:

SA - SANACE POVRCHŮ SPODNÍ STAVBY MOSTU D35 - 153 b.1, b.2

uzavřena níže uvedeného dne, měsíce a roku mezi následujícími smluvními stranami (dále jako „Smlouva“):

Ředitelství silnic a dálnic ČR

se sídlem	Na Pankráci 546/56, 140 00 Praha 4
IČO:	65993390
DIČ:	CZ65993390
právní forma:	příspěvková organizace
bankovní spojení:	████████████████████████████████████████
zastoupeno:	████████████████████████████████████████████████████████████
kontaktní osoba ve věcech smluvních:	████████████████████████████████████████████████████████████████████████████████
e-mail:	████████████████████████████████████████
tel:	████████████████
kontaktní osoba ve věcech technických:	████████████████████████████████████████
e-mail:	████████████████████████████████████████
tel:	████████████████

(dále jen „Objednatel“)

a

PONVIA CONSTRUCT s.r.o.

se sídlem:	Krapkova 1159/3, 779 00 Olomouc - Nová Ulice
IČO:	4381823
DIČ:	CZ4381823
zápis v obchodním rejstříku:	C 63282 vedeném u Krajského soudu v Ostravě
právní forma:	společnost s ručením omezeným
bankovní spojení:	████████████████████████████████████████████████████████████
zastoupen:	████████████████████████████████████████
kontaktní osoba ve věcech smluvních:	████████████████████████████████████████████████████████████████████████████████
e-mail:	████████████████████████████████████████

tel:

kontaktní osoba ve věcech technických:

e-mail:

tel:

(dále jen „Zhotovitel“)

(Objednatel a Zhotovitel dále také společně jako „Smluvní strany“)

I.

Úvodní ustanovení

1. Smlouva je uzavřena podle ustanovení § 2586 a násl. zákona č. 89/2012 Sb., občanský zákoník, v platném znění (dále jen „**Občanský zákoník**“) na základě výsledků veřejné zakázky malého rozsahu na stavební práce vedené pod výše uvedeným názvem zadávanou mimo zadávací řízení v souladu s § 31 zákona č. 134/2016 Sb., o zadávání veřejných zakázek, v platném znění (dále jen „**Zakázka**“).
2. Pro vyloučení jakýchkoliv pochybností o vztahu Smlouvy a zadávací dokumentace nebo výzvy k podání nabídek Zakázky jsou stanovena tato výkladová pravidla:
 - a) v případě jakékoliv nejistoty ohledně výkladu ustanovení Smlouvy budou tato ustanovení vykládána tak, aby v co nejširší míře zohledňovala účel Zakázky vyjádřený zadávací dokumentací nebo výzvou k podání nabídek;
 - b) v případě chybějících ustanovení Smlouvy budou použita dostatečně konkrétní ustanovení zadávací dokumentace nebo výzvy k podání nabídek;
 - c) v případě rozporu mezi ustanoveními Smlouvy a zadávací dokumentace nebo výzvy k podání nabídek budou mít přednost ustanovení Smlouvy.

II.

Předmět plnění

1. Zhotovitel se zavazuje provést na svůj náklad a nebezpečí pro Objednatele dílo, jehož podrobná specifikace je uvedena v příloze č. 1 Smlouvy (dále jako „**Dílo**“).
2. Místem provádění Díla (stavebních prací) je **MOST D35-153 b.1, b.2.** (km 286,757)
3. Zhotovitel je povinen předat spolu s Dílem Objednateli také veškerou dokumentaci vztahující se k Dílu, která je obvykle s Dílem Objednateli předávána.
(PŘEDÁVACÍ DOKUMENTACE – Souhrnná zpráva zhotovitele, Stavební deník, certifikáty, Soupis prací, popř. fotodokumentaci, apod.)
4. Objednatel se zavazuje zaplatit za Dílo provedené v souladu s touto Smlouvou cenu Díla uvedenou ve čl. IV. této Smlouvy.
5. Veškeré materiály, stavební díly, technologická zařízení a pracovní postupy na Dílu musí odpovídat Technickým kvalitativním podmínkám staveb pozemních komunikací (TKP), pokynům správce stavby a Zvláštním technickým kvalitativním podmínkám stavby (ZTKP), pokud jsou vypracovány, jsou podrobovány zkouškám uvedeným v TKP a ZTKP nebo požadovaným správcem stavby, a to buď v místě výroby, přípravy na staveništi nebo na jakýchkoli místech stanovených k tomuto účelu. Za bezpečnost práce a požární ochranu odpovídá Zhotovitel.

6. Veškeré stavební práce budou prováděny při komplexním zabezpečení bezpečnosti silničního provozu, náklady tohoto zabezpečení hradí Zhotovitel.
7. Veškerý vybouraný použitelný materiál je vlastnictvím Objednatele. Objednatel rozhodne o dalším využití tohoto materiálu (**netýká se odpadů**). Vyfrézovanou obalovanou směs z vozovky silnice odkoupí Zhotovitel od Objednatele za cenu 141,5 Kč/t, kovové části za cenu kovového odpadu v místě a čase obvyklou.
8. Je-li součástí díla i převáděný majetek, Zhotovitel provede na své náklady k okamžiku předání díla zařídění, nacenění a označení jedinečným číselným identifikátorem předávaný (zaříděný) majetek. Tento majetek je předán formou inventury za účasti zástupce Objednatele. Pokud není předávané dílo plně dofinancováno a tedy není možné určit konečnou cenu majetku, nacenění se majetek až po úplném dofinancování díla. Dofinancování majetku a jeho nacenění nemá vliv na zařídění, označení předávaného majetku a provedení předávací inventury. Cena jednotlivého zaříděného majetku je rozdělena na cenu základ, valorizace (či jiná částka ovlivňující cenu základ) a DPH. Zařídění majetku je prováděno dle platné klasifikace Českého statistického úřadu.
9. Je-li součástí plnění Zhotovitele dílo ve smyslu zákona č. 121/2000 Sb., o právu autorském, ve znění pozdějších předpisů, poskytuje k němu Zhotovitel Objednateli nevýhradní, časově, územně a množstevně neomezenou licenci, a to ke všem způsobům užití (zejména s právem dílo dále upravovat, a to i prostřednictvím třetí osoby) a s právem udělení podlicence nebo postoupení licence na třetí osobu. Licenční poplatek je zahrnut v ceně uvedené v čl. IV Smlouvy.

III.

Doba plnění

1. Zhotovitel je povinen zahájit provádění Díla do **31. 10. 2018**

IV.

Cena

1. Objednatel se zavazuje uhradit Zhotoviteli za řádné a včasné provedení Díla následující cenu (dále jako „Cena Díla“):

Cena Díla bez DPH: 491 489,41 Kč

DPH: 103 212,78 Kč

Cena Díla včetně DPH: 594 702,19 Kč

2. Cena Díla je stanovena jako maximální a nepřekročitelná s výjimkou změny zákonné sazby DPH.
3. Položkový rozpočet Ceny Díla (výkaz výměr) je uveden v příloze č. 2 této Smlouvy.

V.

Platební podmínky

1. Objednatel se zavazuje uhradit Cenu Díla jednorázovým bankovním převodem na účet Zhotovitele uvedený na faktuře, a to na základě daňového dokladu – faktury vystavené

Zhotovitelem se lhůtou splatnosti 30 dnů ode dne doručení faktury Objednateli. Fakturu lze předložit Objednateli nejdříve po protokolárním převzetí Díla Objednatelem bez vad, resp. po odstranění všech vad provedeného Díla, resp. nejpozději ve lhůtě do 15 dnů ode dne protokolárního předání díla Objednateli.

2. Fakturovaná Cena Díla musí odpovídat Ceně Díla uvedené ve čl. IV. této Smlouvy.
3. Faktura musí obsahovat veškeré náležitosti stanovené právním řádem, zejména ust. § 29 zákona č. 235/2004 Sb. a ust. § 435 Občanského zákoníku. Faktura dále musí obsahovat číslo Smlouvy, název Zakázky a ISPROFIN/ISPROFOND. Pokud faktura nebude obsahovat všechny požadované údaje a náležitosti nebo budou-li tyto údaje uvedeny Zhotovitelem chybně, je Objednatel oprávněn takovou fakturu Zhotoviteli ve lhůtě splatnosti vrátit k odstranění nedostatků, aniž by se tak dostal do prodlení s úhradou Ceny Díla. Prodávající je povinen zaslat Objednateli novou (opravenou) fakturu ve lhůtě 15 (patnácti) kalendářních dnů ode dne doručení prvotní (chybné) faktury Objednateli. Pro vyloučení pochybností se stanoví, že Objednatel není v takovém případě povinen hradit fakturu ve lhůtě splatnosti uvedené na prvotní (chybné) faktuře a Zhotoviteli nevzniká v souvislosti s prvotní Fakturou žádný nárok na úroky z prodlení.
4. Objednatel neposkytuje žádné zálohy na Cenu Díla, ani dílčí platby Ceny Díla.
5. Smluvní strany se dohodly, že povinnost úhrady faktury vystavené Zhotovitelem je splněna okamžikem odepsání příslušné peněžní částky z účtu Objednatele ve prospěch účtu Zhotovitele uvedeného na faktuře. Zhotovitel je ve smyslu předchozí věty povinen na faktuře uvádět účet Zhotovitele uvedený v ustanovení Smlouvy upravujícím Smluvní strany.
6. Platby budou probíhat v Kč (korunách českých) a rovněž veškeré cenové údaje budou uvedeny v této měně.
7. Objednatel u poskytnutých stavebních nebo montážních prací uvedených v číselníku Klasifikace produkce CZ-CPA kód 41 až 43 není plátcem DPH, tedy se na něj nevztahuje režim přenesené daňové povinnosti. Faktury musí být vystaveny včetně DPH.

VI.

Záruka za jakost, odpovědnost za vady

1. Zhotovitel poskytuje Objednateli záruku za jakost Díla ve smyslu ust. § 2113 a § 2619 Občanského zákoníku na dobu 24 měsíců ode dne převzetí Díla Objednatelem.
2. Zhotovitel odpovídá za vady Díla dle Občanského zákoníku, Objednateli vznikají v případě vad Díla nároky dle ust. § 2615 a násl. Občanského zákoníku.
3. Reklamace, prostřednictvím kterých Objednatel uplatňuje záruku za jakost Díla, musí být řádně doloženy a musí mít písemnou formu. O každé reklamaci bude Zhotovitelem sepsán reklamační protokol, který musí obsahovat popis reklamované vady, dobu nahlášení vady, návrh způsobu odstranění vady, záznam o provedené opravě a akceptaci zjednání Objednatelem.
4. Oprávněně reklamované vady díla Zhotovitel odstraní bez zbytečného odkladu a bezplatně. Neučiní-li tak ani v Objednatelem dodatečně písemně stanovené přiměřené lhůtě, je Objednatel oprávněn vady Díla odstranit jiným vhodným způsobem a požadovat

po Zhotoviteli uhrazení všech s odstraněním těchto vad přímo souvisejících nákladů. Předchozí větou není dotčen nárok Objednatele na úhradu smluvní pokuty Zhotovitelem dle čl. VIII odst. 3 Smlouvy.

5. Je-li provedením Díla s vadami porušena tato Smlouva podstatným způsobem, má Objednatel nároky z vad Díla podle ust. § 2106 Občanského zákoníku.

VII.

Zvláštní povinnosti Zhotovitele

1. Zhotovitel se zavazuje prostudovat připomínky a upozornění Objednatele, týkající se průběhu a způsobu plnění smluvních povinností Zhotovitele, a v případě jejich opodstatněnosti bez zbytečného odkladu vyvodit odpovídající závěry a přijmout opatření k odstranění nedostatků v plnění Smlouvy. O těchto opatřeních bude informovat Objednatele.
2. Zhotovitel je povinen před zahájením prací předložit doklad o platném školení BOZP podle § 8 Směrnice GŘ ŘSD ČR č. 4/2007, zpracovaná bezpečnostní rizika dle § 101 odst. 3 zákona č. 262/2006 Sb., zákoník práce, ve znění pozdějších předpisů (dále jen „Zákoník práce“) a vstup na dálnici hlásit zástupci Objednatele. Zhotovitel je povinen dodržovat veškeré platné technické a právní předpisy, týkající se zajištění bezpečnosti a ochrany zdraví při práci a bezpečnosti technických zařízení zejména nařízení vlády č. 591/2006 Sb., a Směrnici GŘ ŘSD ČR č. 4/2007 Pravidla bezpečnosti práce na dálnicích a silnicích. Zhotovitel se zavazuje vysílat k provádění prací zaměstnanec odborně a zdravotně způsobilý a řádně proškolený v předpisech bezpečnosti a ochrany zdraví při práci. V případě pracovního úrazu zaměstnance Zhotovitele vyšetří a sepíše záznam o pracovním úrazu vedoucí zaměstnanec Zhotovitele ve spolupráci s vedoucím zaměstnancem Objednatele a Zhotovitel následně splní veškeré povinnosti v souladu s § 105 Zákoníku práce a nařízením vlády č. 201/2010 Sb., ve znění pozdějších předpisů. Zhotovitel se zavazuje zajistit vlastní dozor nad bezpečností práce a soustavnou kontrolu na pracovištích. Zástupce Zhotovitele předá při převzetí pracoviště písemné jmenování těchto osob.
3. Zhotovitel nebude bez písemného souhlasu používat zařízení Objednatele.
4. Zhotovitel podle § 2936 až 2938 Občanského zákoníku odpovídá i za škodu způsobenou vadou věci, a této odpovědnosti se nemůže zbavit. Zhotovitel se zavazuje používat stroje a zařízení, která svým konstrukčním provedením a na základě výsledků kontrol a revizí jsou schopna bezpečného provozu.
5. Porušování předpisů bezpečnosti práce a technických zařízení a bezpečnosti provozu na dálnicích a silnicích se považuje za podstatné porušení smluvních povinností Zhotovitele podle Smlouvy.
6. V případě, že se jedná o stavbu podléhající režimu zákona č. 309/2006 Sb., o zajištění dalších podmínek bezpečnosti a ochrany zdraví při práci, v platném znění, z hlediska ohlášení zahájení prací oblastnímu inspektorátu práce, ustavení funkce koordinátora BOZP a zpracování plánu zajištění BOZP, je Zhotovitel povinen plnit úkoly uvedené v § 16 uvedeného zákona.

VIII.

Smluvní sankce

1. V případě prodlení Zhotovitele s provedením Díla má Objednatel vůči Zhotoviteli nárok na uhrazení smluvní pokuty ve výši 0,1 % z Ceny Díla bez DPH za každý i započatý den prodlení s předáním řádně dokončeného Díla.
2. V případě prodlení Objednatele s uhrazením Ceny Díla je Zhotovitel oprávněn po Objednateli Požadovat úrok z prodlení ve výši stanovené platnými právními předpisy.
3. Uplatněním smluvní pokuty není dotčena povinnost Smluvní strany k náhradě škody druhé Smluvní straně, a to v plné výši. Uplatněním smluvní pokuty není dotčena povinnost Zhotovitele k řádnému dokončení Díla a jeho předání Objednateli.

IX.

Ukončení Smlouvy

1. Smluvní strany mohou Smlouvu ukončit písemnou dohodou.
2. Objednatel je oprávněn písemně odstoupit od Smlouvy s účinky ex tunc v případě, že Zhotovitel ve stanovených lhůtách či termínech nezapočne s plněním předmětu Smlouvy nebo jeho částí.
3. Objednatel je oprávněn písemně odstoupit od Smlouvy s účinky ex tunc v případě, že prokáže, že Zhotovitel v rámci své nabídky podané v Zakázce uvedl nepravdivé údaje, které ovlivnily výběr nejvhodnější nabídky.
4. Smluvní strany jsou oprávněny písemně odstoupit od Smlouvy s účinky ex tunc v případě, že druhá Smluvní strana opakovaně (minimálně třikrát) poruší své povinnosti dle této Smlouvy a na tato porušení smluvních povinností byla Smluvní stranou písemně upozorněna. Smluvní strany výslovně sjednávají, že jsou dle tohoto odstavce Smlouvy oprávněny od Smlouvy platně odstoupit i tím způsobem, že písemné odstoupení od Smlouvy doručí druhé Smluvní straně společně s třetím písemným upozorněním na porušení smluvní povinnosti druhé Smluvní strany.
5. Smluvní strany jsou oprávněny písemně odstoupit od Smlouvy s účinky ex tunc v případě, že druhá Smluvní strana poruší své smluvní povinnosti podstatným způsobem. Podstatným porušením smluvních povinností se rozumí zejména
 - a) porušení povinnosti Zhotovitele dle čl. VII odst. 5 Smlouvy
6. Objednatel je oprávněn písemně vypovědět Smlouvu s účinky od doručení písemné výpovědi Zhotoviteli, a to i bez uvedení důvodu. V tomto případě je však povinen Poskytovateli uhradit nejen cenu již řádně dokončené části Díla, ale i Zhotovitelem prokazatelně doložené marně vynaložené účelné náklady přímo související s neuskutečnou částí předmětu plnění, které Poskytovateli vznikly za dobu účinnosti Smlouvy. Náklady ve smyslu předchozí věty se nerozumí ušlý zisk.

X.

Registr smluv

1. Zhotovitel poskytuje souhlas s uveřejněním Smlouvy v registru smluv zřízeným zákonem č. 340/2015 Sb., o zvláštních podmínkách účinnosti některých smluv, uveřejňování těchto smluv a o registru smluv, ve znění pozdějších předpisů (dále jako „zákon o registru smluv“). Zhotovitel bere na vědomí, že uveřejnění Smlouvy v registru smluv zajistí

Objednatel. Do registru smluv bude vložen elektronický obraz textového obsahu Smlouvy v otevřeném a strojově čitelném formátu a rovněž metadata Smlouvy.

2. Zhotovitel bere na vědomí a výslovně souhlasí, že Smlouva bude uveřejněna v registru smluv bez ohledu na skutečnost, zda spadá pod některou z výjimek z povinnosti uveřejnění stanovenou v ust. § 3 odst. 2 zákona o registru smluv.
3. V rámci Smlouvy nebudou uveřejněny informace stanovené v ust. § 3 odst. 1 zákona o registru smluv označené Zhotovitelem před podpisem Smlouvy.
4. Objednatel je povinen informovat Zhotovitele o datu uveřejnění Smlouvy v registru smluv nejpozději do 3 (tři) pracovních dnů ode dne uveřejnění Smlouvy.

XI.

Závěrečná ustanovení

1. Tato Smlouva nabývá účinnosti dnem podpisu obou Smluvních stran a účinnosti dnem uveřejnění v registru smluv.
2. Smlouva je uzavřena na dobu určitou a skončí řádným a úplným splněním předmětu této Smlouvy Smluvními stranami.
3. Tuto Smlouvu je možné měnit pouze prostřednictvím vzestupně číslovaných dodatků uzavřených v listinné podobě.
4. Pokud není ve Smlouvě a jejích přílohách stanoveno jinak, řídí se právní vztah založený touto Smlouvou Občanským zákoníkem.
5. Tato Smlouva se vyhotovuje ve 4 (čtyřech) stejnopisech, z nichž obě Smluvní strany obdrží po 2 (dvou) stejnopisech.
6. Pro vyloučení pochybností Smluvní strany vylučují aplikaci ust. § 2909 Občanského zákoníku.
7. Nedílnou součástí této Smlouvy jsou následující přílohy:
Příloha č. 1 – Specifikace Díla
Příloha č. 2 – Položkový rozpis Ceny Díla (výkaz výměr)

V Kocourovci dne 7. VI. 2018

V Olomouci dne 7. VI. 2018

Za Objednatele:

Za Zhotovitele:

██████████

██████████

Podpis oprávněné osoby

Podpis oprávněné osoby

Obsah:

1. Identifikační údaje
 2. Základní údaje – stávající stav
 3. Technická specifikace
 4. Bezpečnostní a DIO požadavky
 5. Závěr - Navrhovaná opatření
 6. Fotodokumentace
-

1. Identifikační údaje

1.1. Údaje o stavbě: MOST D35 – 153 b.1, b.2 (km 286, 757)

1.2 Předmětem zakázky: SANACE POVRCHŮ SPODNÍ STAVBY MOSTU D35-153 b.1, b.2

1.3 Vlastník a objednatel:

Ředitelství silnic a dálnic České republiky

Středisko správy a údržby dálnice 05 Kocourovce

Doloplazy 18

783 56 Doloplazy

IČ: 65993390

2. Základní údaje – Stávající stav:

Byly provedeny prohlídky mostu a pasportizace spodní stavby. Z těchto prohlídek bylo zjištěno, že most je narušen trhlinami, degradací betonu, korozí obnažené výztuže a značnými vlhkostními mapami, způsobené zatékáním vody v místě opěr a dilatací.

Sanace trhlin, oprava dilatací a odvodnění byla provedena v roce 2017. Po kontrolní prohlídce je nutné provést sanaci povrchu.

Současný stav konstrukcí spodní stavby mostu:

- Mostní podpěry, křídla a čelní zdi:

Opravené odvodnění, ale nutno opravit degradovaný beton, odprýskanou krycí vrstvu betonu a obnaženou výztuž způsobenou korozí.

- Nosná konstrukce mostu

Tvar nosné konstrukce je bez viditelných geometrických změn, jež by svědčily o přetížení mostu. Jsou zde značné vlhkostní mapy po zatékání vody do nosných konstrukcí.

3. Technická specifikace

POPIS PROVEDENÍ:

- Celý povrch očistit tlakovou vodou do 200 barů
- Provedení celoplošné sjednocující stěrky v tl. 2 mm
- Uzavření elastickým hydrofobním nátěrem, zastavení průniku agresivních látek z ovzduší do betonu a k výztuži

Musí být dodrženy stanovené technické kvalitativní podmínky staveb pozemních komunikací, příslušné ČSN:

TP 231 - Ošetřování betonu

TP 18 - Betonové konstrukce a mosty

Po realizaci doložit prohlášení o shodě použitých materiálů, atesty, předávací protokoly a stavební deník.

4. Bezpečnostní a DIO požadavky

Dopravní zabezpečení zajistí objednatel.

Veškeré práce budou prováděny při zabezpečení bezpečnosti silničního provozu.

Při stavebních pracích nesmí dojít k poškození komunikace a ohrožení provozu na ní. Rovněž nesmí dojít k poškození životního prostředí skládkami, apod.

Nakládání s odpady vznikajícími při výstavbě bude zajišťovat zhotovitel stavby.

Stavební odpad, ostatní nepoužitý materiál a odpadový materiál ze stavební činnosti bude nakládán na dopravní prostředky a ihned odvážen nebo shromažďován do rozměrově vhodných kontejnerů do doby jejich předání oprávněné osobě k využití nebo odstranění na technicky zabezpečenou skládku. Z hlediska odpadů vzniklých při stavbě musí být plněny povinnosti plynoucí z platného zákona o odpadech

5. Závěr - Navrhovaná opatření:

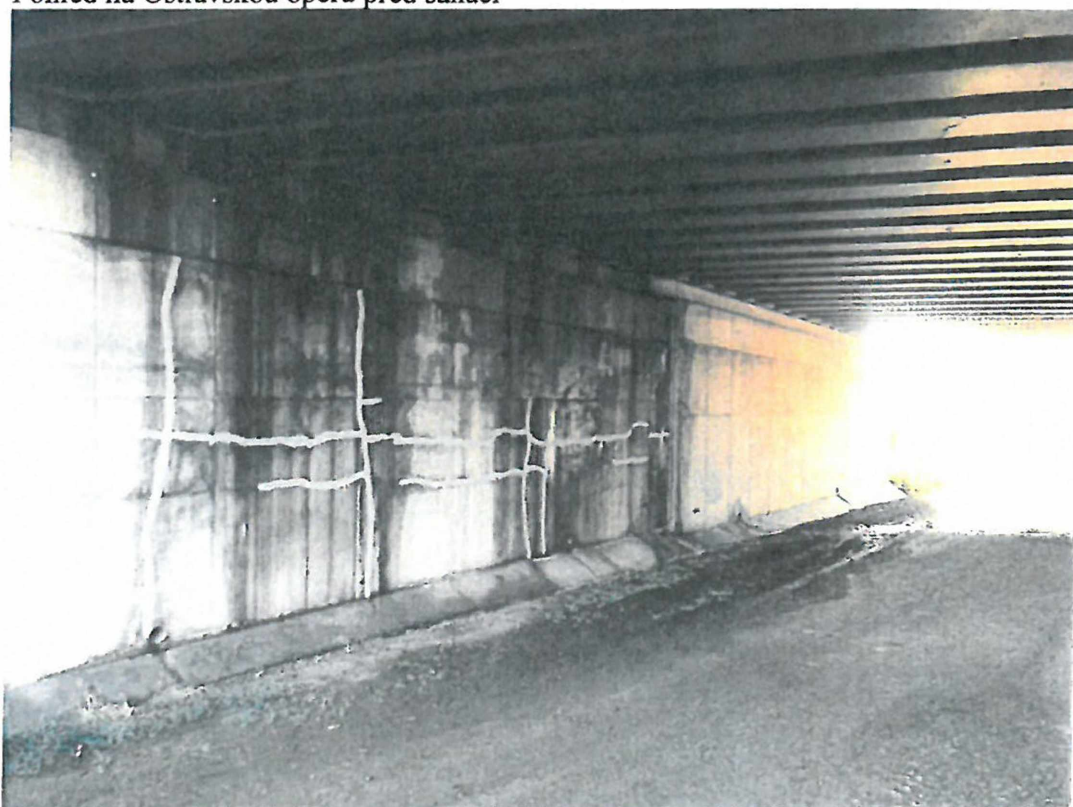
Dle poslední prohlídky je nutná sanace povrchu a oprava krycí vrstvy betonu obnažené výztuže do 1 roku. Návrh opatření má zamezit průniku agresivních látek jejich schopnost přivádět k výztuži plynný oxid uhličitý, tedy vyvolávat karbonataci betonu a chloridové ionty z posypové soli.

Opravou dojde ke zlepšení stavu mostu a tím k zajištění bezpečnosti silničního provozu.

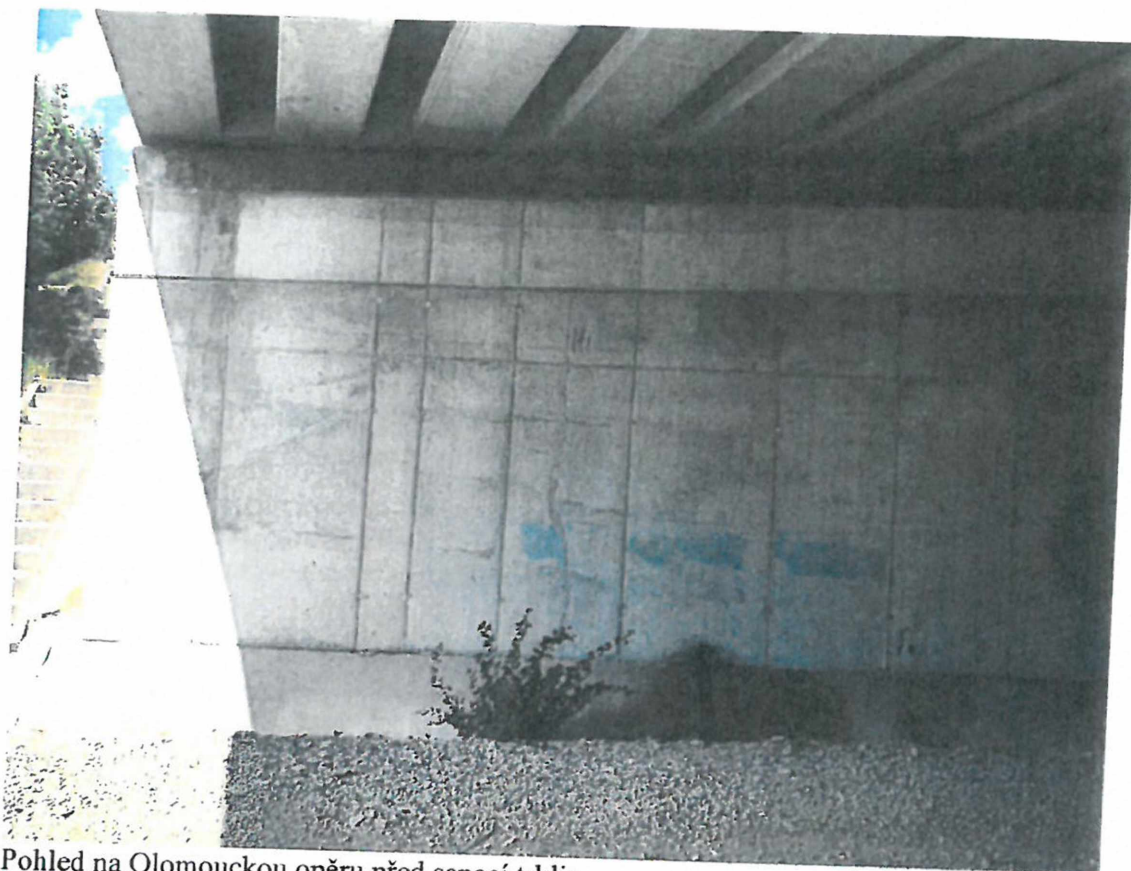
Fotodokumentace



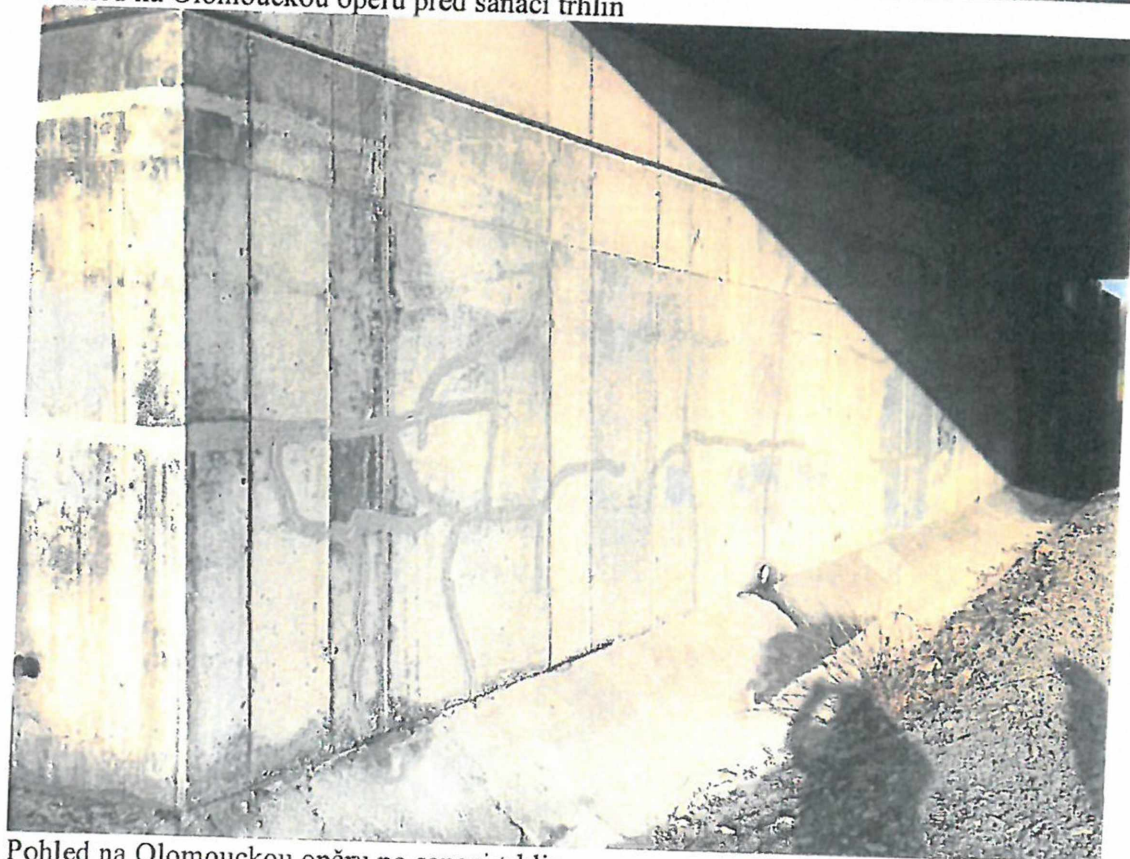
Pohled na Ostravskou opěru před sanací



Pohled na Ostravskou opěru po sanaci trhlin a dilatační spáry.



Pohled na Olomouckou opěru před sanací trhlin



Pohled na Olomouckou opěru po sanaci trhlin

Harmonogram prací

Akce SANACE POVRCHŮ SPODNÍ STAVBY MOSTU D35-153 b.1, b.2

měsíc	1.MĚSÍC					2.MĚSÍC			
týden	1	2	3	4	5	6	7	8	9
Přípravné práce (montáž lešení)									
Montáž lešení									
Otryskání betonu									
Ochranný nátěr výztuže									
Sanace betonů									
Demontáž lešení									
Úklid a předání stavby									

Pracovní doba: 5 - 20 hodin 7 dní v týdnu

HMG může být o 1 - 2 týdny posunut.

Dopravní zabezpečení zajistí objednatel dle potřeby.

KRYCÍ LIST

Stavba:

Sanace spodní stavby mostu ev.č. D35-153 b.1, b.2

Objekt:

102 - Sanace povrchů spodní stavby mostu D35-153 b.1, b.2

Místo: D35

Datum: 07.06.2018

Zadavatel:

ŘSD ČR, SSÚD Kocourovec, Kocourovec 18, 783 56 Doloplazy

IČ: 65993390

Uchazez PONVIA CONSTRUCT s.r.o.

Krapkova 1159/3

779 00 Olomouc - Nová Ulice

IČ: 4381823

DIČ: CZ4381823

Cena bez DPH

491 489,41

DPH		Základ daně	Sazba daně	Výše daně
	základní	0,00	21,00%	103 212,78
	snížená	0,00	15,00%	0,00

Cena s DPH

v CZK

594 702,19

REKAPITULACE ČLENĚNÍ

Stavba:

Sanace spodní stavby mostu ev.č. D35-153 b.1, b.2

Objekt:

102 - Sanace povrchů spodní stavby mostu D35-153 b.1, b.2

Místo: D35

Datum: 07.06.2018

Zadavatel: ŘSD ČR, SSÚD Kocourovec, Kocourovec 18, 783 56 Doloplazy

Uchazeč: PONVIA CONSTRUCT s.r.o.

Kód dílu - Popis

Cena celkem [CZK]

Náklady soupisu celkem

491 489,41

HSV - Práce a dodávky HSV

491 489,41

9 - Ostatní konstrukce a práce, bourání

473 468,97

výkaz výměř

Stavba:

Sanace spodní stavby mostu ev.č. D35-153 b.1, b.2

Objekt:

102 - Sanace povrchů spodní stavby mostu D35-153 b.1, b.2

Místo: D35

Datum: 07.06.2018

Zadavatel: ŘSD ČR, SSÚD Kocourovce, Kocourovce 18, 783 56 Doloplazy

Uchazeč: PONVIA CONSTRUCT s.r.o.

PČ	Typ	Kód	Popis	MJ	Množství	J.cena [CZK]	Cena celkem [CZK]	Cenová soustava
----	-----	-----	-------	----	----------	--------------	-------------------	-----------------

Náklady celkem

491 489,41

D	HSV	Práce a dodávky HSV	491 489,41					
1	K	985321211	Ochranný nátěr vyztuže na epoxidové bázi stěn, líce kleneb a podhledů 1 vrstva tl 1 mm	m ²	24,540	708,00	17 374,32	CS ÚRS 2017 02
	PP		Ochranný nátěr betonářské vyztuže 1 vrstva tloušťky 1 mm na epoxidové bázi stěn, líce kleneb a podhledů					
10	K	998012021	Přesun hmot pro budovy monolitické v do 6 m	t	2,091	309,00	646,12	CS ÚRS 2017 02
	PP		Přesun hmot pro budovy občanské výstavby, bydlení, výrobu a služby s nosnou svislou konstrukcí monolitickou betonovou tyčovou nebo plošnou s jakýmkoliv obvodovým pláštěm kromě vyzdvaného vodorovná dopravní vzdálenost do 100 m pro budovy výšky do 6 m					
D	9	Ostatní konstrukce a práce, bourání	473 468,97					
2	K	628611131	Nátěr betonu mostu akrylátový 2x ochranný pružný OS-C	m ²	490,810	243,00	119 266,83	CS ÚRS 2017 02
	PP		Nátěr mostních betonových konstrukcí akrylátový na siloxanové a plasticko-elastické bázi 2x ochranný pružný OS-C (OS 4)					
	P		Poznámka k položce: Elastický sjednocující nátěr (409,01*1,2)					
3	K	941111111	Montáž lešení řadového trubkového lehkého s podlahami zatížení do 200 kg/m ² š do 0,9 m v do 10 m	m ²	409,010	28,80	11 779,49	CS ÚRS 2017 02
	PP		Montáž lešení řadového trubkového lehkého pracovního s podlahami s provozním zatížením tř. 3 do 200 kg/m ² šířky tř. W06 od 0,6 do 0,9 m, výšky do 10 m					
4	K	941112111	Příplatek k lešení řadovému trubkovému lehkému s podlahami š 0,9 m v 10 m za první a ZKD den použití	m ²	24 540,600	0,48	11 779,49	CS ÚRS 2017 02
	PP		Montáž lešení řadového trubkového lehkého pracovního s podlahami s provozním zatížením tř. 3 do 200 kg/m ² Příplatek za první a každý další den použití lešení k ceně -1111					
	VV		409,01*60		24 540,600			
5	K	941118111	Demontáž lešení řadového trubkového lehkého s podlahami zatížení do 200 kg/m ² š do 0,9 m v do 10 m	m ²	409,010	17,28	7 067,69	CS ÚRS 2017 02
	PP		Demontáž lešení řadového trubkového lehkého pracovního s podlahami s provozním zatížením tř. 3 do 200 kg/m ² šířky tř. W06 od 0,6 do 0,9 m, výšky do 10 m					
6	K	985121221	Tryskání degradovaného betonu líce kleneb vodou pod tlakem do 300 barů	m ²	409,010	273,00	111 659,73	CS ÚRS 2017 02
	PP		Tryskání degradovaného betonu líce kleneb a podhledů vodou pod tlakem do 300 barů					
	P		Poznámka k položce: Otryskáni konstrukce tlakovou vodou do 200 bar					
7	K	985312121	Stěrka k vyrovnání betonových ploch líce kleneb a podhledů tl 2 mm	m ²	490,810	415,80	204 078,80	CS ÚRS 2017 02
	PP		Stěrka k vyrovnání ploch reprofilovaného betonu líce kleneb a podhledů, tloušťky do 2 mm					
	P		Poznámka k položce: Jemná sanační stěrka do 2 mm					
8	K	985312124	Stěrka k vyrovnání betonových ploch líce kleneb a podhledů tl 5 mm	m ²	7,158	664,50	4 756,49	CS ÚRS 2017 02
	PP		Stěrka k vyrovnání ploch reprofilovaného betonu líce kleneb a podhledů, tloušťky do 5 mm					
	P		Poznámka k položce: Hrubá sanační stěrka - oprava dilatační spáry po odsekání					
	VV		(3,308+1,3+1,35+1,2)*2*0,5		7,158			
9	K	985312192	Příplatek ke stěrce pro vyrovnání betonových ploch za plochu do 10 m ² jednotlivě	m ²	136,002	22,65	3 080,45	CS ÚRS 2017 02
	PP		Stěrka k vyrovnání ploch reprofilovaného betonu Příplatek k cenám za plochu do 10 m ² jednotlivě					
	P		Poznámka k položce: Hrubá sanační stěrka - oprava dilatační spáry po odsekání					
	VV		(3,308+1,3+1,35+1,2)*2*0,5*19		136,002			