

**Příloha č. 1 – Specifikace Služeb**



## **Příloha č. 1: Specifikace Systému a požadovaných Služeb**

### **1. Konzultační a programátorské služby spojené s úpravami a rozvojem systému PROXIO, analytické práce spojené s přípravou realizace těchto požadavků**

#### **1.1. Předmět plnění**

Předmětem plnění je poskytování následujících služeb Zadavateli pro zajištění Rozvoje systému PROXIO v oblasti implementace integrovaného IS pro potřeby MHMP, MČ, MP HMP, SS HMP a MO:

- řízení projektu
- analytické práce a koncepční návrhy implementace systému
- úpravy, doplnění a rekonstrukce programového vybavení systému
- instalace programového vybavení systému na hardware zadavatele
- konzultace k systému
- parametrizace systému
- školení uživatelů k systému
- optimalizace a čištění datového fondu systému

#### **1.2. Cíl a řešená problematika**

Cílem je budování jednotného integrovaného IS v rozsahu HMP s využitím funkcionalit IS PROXIO pro potřeby MHMP, MP HMP, SS HMP, MČ a na městských organizacích. Dále rozvoj funkcionality systému PROXIO v oblastech, kde se jedná o specializované požadavky úřadů pražské samosprávy, o rozvoj centrálního IS HMP do kterého spadají centrální registry, evidence a hostingový systém pro „malé“ MČ 1 – 57. Poslední oblastí je rozvoj a implementace integračních můstek na ostatní části IS HMP – jedná se o propojení systému PROXIO s účetním systémem Ginis, Spisovou službou Ginis SSL a eSpis, geografickým informačním systémem a s řadou dalších komponent IS HMP za účelem minimalizace opakovaného pořizování stejných dat do různých systémů za účelem výkonu samosprávné činnosti.

Celkový popis systému PROXIO na HMP je uveden v kapitole 2



HLAVNÍ MĚSTO PRAHA  
MAGISTRÁT HLAVNÍHO MĚSTA PRAHY  
ODBOR INFORMATIKY

**1.3. Poskytování služeb se bude týkat následujících komponent (software)  
PROXIO:**

**1.3.1. Registry a Evidence včetně všech dílčích komponent**

**1.3.2. Multiagendový FrameWork AGENDIO včetně všech dílčích komponent**

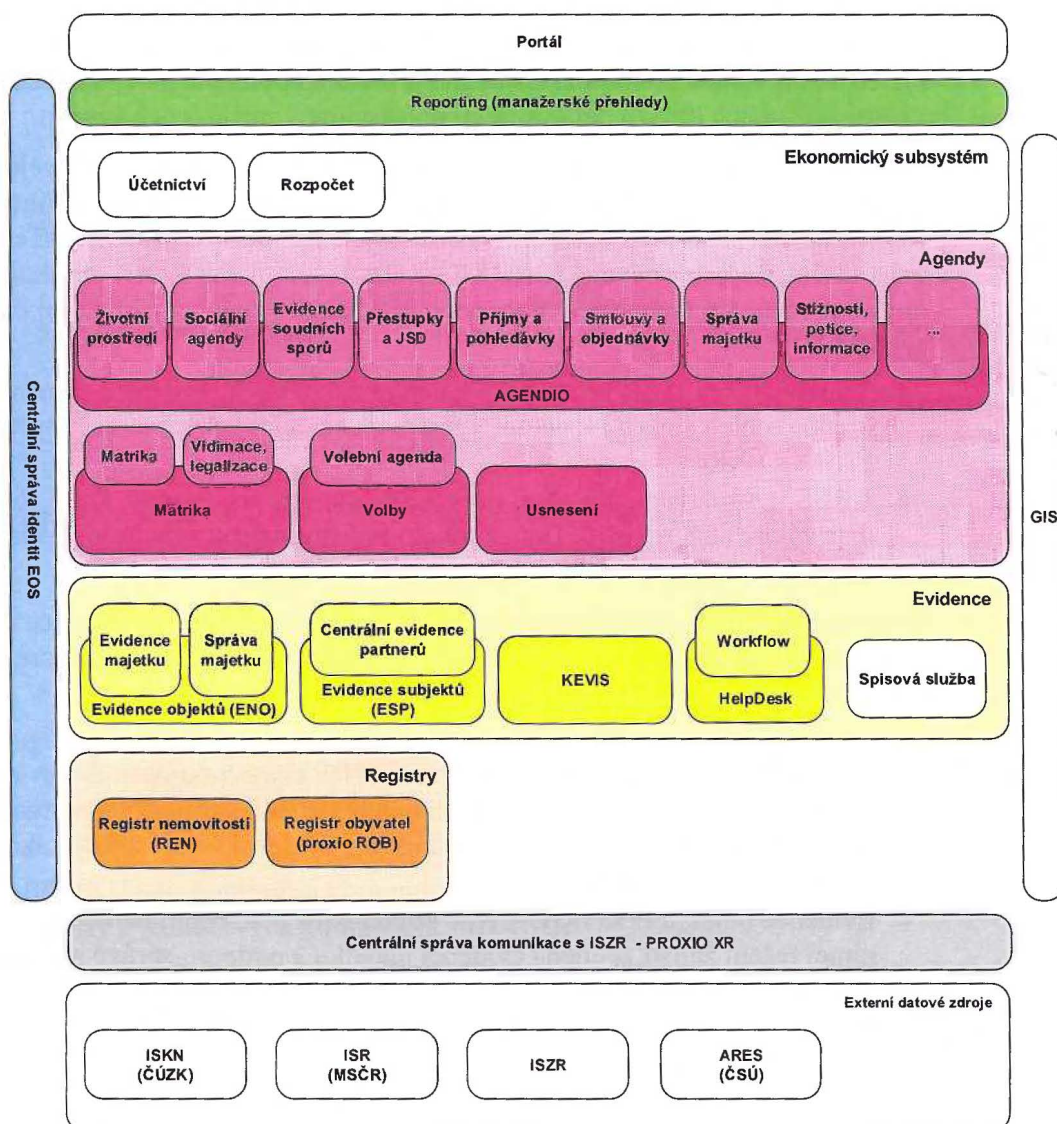
**1.3.3. Konfigurovatelný evidenční systém KEVIS**

Sídlo: Mariánské nám. 2, 110 01 Praha 1  
Pracoviště: Jungmannova ul. 35/29, 111 21 Praha 1  
tel. 236 001 111, fax 236 007 105  
e-mail: [inf@cityofprague.cz](mailto:inf@cityofprague.cz)

## 2. Celkový popis systému PROXIO

### 2.1. Základní vlastnosti řešení PROXIO

Informační systém PROXIO je členěn do jednotlivých vrstev dle primárního určení dané vrstvy (integrace s externími zdroji dat, vrstva registrů, vrstva evidencí a vrstva agend). Schéma typového řešení uvádí následující obrázek. Jsou v něm uvedeny i standardní součásti stávajících informačních systémů úřadu, které je možno do řešení integrovat. Tyto součásti, stejně jako externí datové zdroje, jsou znázorněny bílou barvou.



Obrázek č.1: Celkové schéma řešení informačního systému PROXIO

Sídlo: Mariánské nám. 2, 110 01 Praha 1  
Pracoviště: Jungmannova ul. 35/29, 111 21 Praha 1  
tel. 236 001 111, fax 236 007 105  
e-mail: inf@cityofprague.cz

Schéma uvádí jednotlivé technické komponenty a agendy, které jsou na nich vystavěné. Agenda je vždy zobrazena u komponenty, která je pro komponentu nosnou, to ovšem neznamená, že by agenda byla vykonávána jen v této jedné komponentě. Agendy tvoří ve schématu vertikální řezy.

Například agenda Příjmy a pohledávky je vykonávána zejména v systému AGENDIO, ale pokud jako součást agendy chápeme i problematiku příjmu plateb, párování a účtování, pak je vykonávána též v ekonomickém systému. Nelze zapomenout ani na Evidenci subjektů a registry, které agendu podporují, a spisovou službu pro písemnou komunikaci agendy s okolím. Správce konkrétního příjmu, např. poplatku ze psů, pracuje rutinně pouze v AGENDIO a ostatní části jsou obslouženy rozhraním v kombinaci s činnostmi jiných uživatelů, konkrétně ekonomů a pokladních při zpracování plateb a párování v ekonomickém systému. Jednou pořizovaná data jsou poskytována všude, kde je jich třeba a data vstupují do systému v místě jejich vzniku.

**Registry** obsahují lokálně uložená externí data, resp. data získávaná z celostátních systémů. Tyto celostátní systémy jsou naznačeny ve vrstvě **Externích datových zdrojů**. Registr nemovitostí (PROXIO-REN) obsahuje data katastru nemovitostí aktualizovaná z dat ISKN. Registr obyvatel (PROXIO-ROB, resp. lokální ROB) obsahuje data obyvatel vedená ručně ohlašovou, nebo je v řešení využíván jako zdroj dat pro Volební agendu.

- Využití služeb ISZR pro přístup k datům základních registrů, a prostřednictvím kompozitních služeb i k datům vybraných agendových systémů, zajišťuje řešení PROXIO XR.
- ARES je využíván jako zdroj dat v ESP zejména pro agendy, které nemohou využít data základních registrů. Data z tohoto registru nejsou synchronizována, ale využívána voláním služeb jeho rozhraní.

**Evidence** představují součásti řešení, které vedou vlastní data organizace s případným využitím dat registrů a podporují agendy. Evidence obsahují nástroje, které zabraňují vzniku duplicitních záznamů.

- Evidence subjektů (PROXIO-ESP) je určena pro správu subjektů figurujících v agendách a ekonomickém systému a tvoří tak skutečnou centrální evidenci partnerů. Umožňuje jejich ověřování v základních registrech s průběžnou aktualizací prostřednictvím notifikací změn a zajišťuje evidenci v souladu se zákonem o ochraně osobních údajů.
- Evidence objektů (PROXIO-ENO) zpracovává především nemovité objekty a v rámci řešení zajistí zejména evidenci majetku a podporu správě a účtování o majetku.
- Modul KEVIS je schopen pokrýt běžné provozní evidence úřadu.
- Modul HelpDesk slouží primárně jako workflow systém pro schvalování požadavků (usnesení, smlouvy atp).
- Spisová služba zajišťuje evidenci doručených a odeslaných dokumentů, spisů.



HLAVNÍ MĚSTO PRAHA  
MAGISTRÁT HLAVNÍHO MĚSTA PRAHY  
ODBOR INFORMATIKY

Vrstva **Agendy** je orientována na procesní zpracování agend vedených organizací. Jsou úzce integrovány zejména s moduly vrstvy Evidence a Ekonomickým subsystémem.

- Multiagendový systém **AGENDIO**, slouží ke správě nejrůznějších procesně orientovaných agend z různých oblastí. Na zpracování agendy nahlíží jako na ucelený soubor činností, jež se snaží podpořit jak v samotném agendovém systému tak prostřednictvím vazeb na ostatní komponenty řešení. **AGENDIO** je proto součástí řešení s nejrozsáhlejšími vazbami na ostatní komponenty.
- Společnou vlastností zpracovávaných agend je jejich vazba na subjekty. Subjekty (mimo neznámého subjektu) figurující v řízeních vedených v agendovém systému **AGENDIO** jsou přebírány nebo ztotožněny s Evidencí partnerů, která je realizována Evidencí subjektů (ESP). Prostřednictvím této evidence je realizována též vazba na základní registry a průběžná aktualizace ze základních registrů. Při pořízení subjektu do řízení (případu) je tento subjekt ověřen proti ESP. Proti základním registrům je subjekt ověřován v případě, pokud je daná agenda registrována v ISZR v RPP.
- Agendový systém poskytuje uživatelům podporu celého procesu evidence agend, od zaevidování případu po jednotlivé procesní kroky včetně vystavení dokumentů dle nastavení konkrétních agend.
- **AGENDIO** poskytuje pro jednotlivé agendy společný základ (subjekty, objekty, předpisy pohledávek, úkony apod.) umožňující evidenci informací i nástroje pro jejich zpracování. Nad tímto společným základem se poté formují jednotlivá speciálně zaměřená řešení, jako je správa majetku, evidence smluv, správa poplatků a příjmů, správní řízení a další.
- Tato jednotlivá řešení jsou účelově zaměřena, a to i přesto, že využívají jeden společný základ. Vrstva Agendy dále obsahuje jednoúčelově zaměřené komponenty. Matrika řeší problematiku vedení matriky a vidimaci a legalizaci, Volby (VLB) řeší agendu voleb, Usnesení problematiku přípravy a zpracování usnesení (rozhodnutí) orgánů úřadu.
- I tyto jednoúčelové komponenty využívají registry a evidence jako zdroj dat, jsou integrovány se spisovou službou.
- Ekonomický subsystém spravuje rozpočet a účetnictví organizace, zpracovává vstupy z pokladny a z banky. V rámci dané agendy doplňuje procesní pohled o pohled účetní.

**PROXIO-Reporting** je komponenta centrálně zpřístupňující přehledové (manažerské) reporty z jednotlivých komponent **PROXIO**.

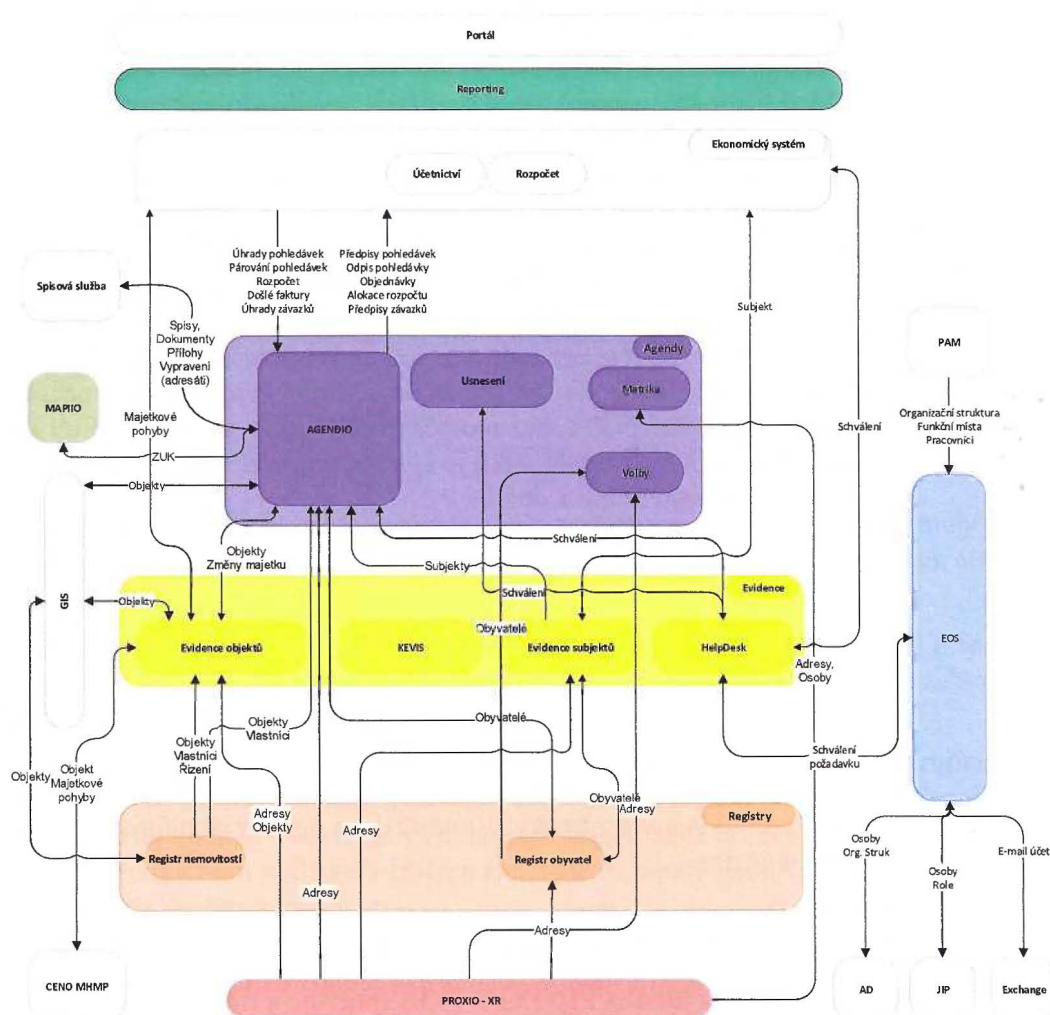
**Centrální správa identit PROXIO-EOS** spravuje a řídí oprávnění uživatelů do všech součástí nabízeného řešení **PROXIO**. EOS je využit pro autorizaci uživatelů, AD pro jejich autentizaci. Uživatelé se při spuštění komponent **PROXIO** samostatně nepřihlašují a je tak implementován princip Single Sign On (SSO). **PROXIO-EOS** je také zdrojem dat organizační struktury a oprávnění uživatelů k činnostním rolím RPP (registr práv a povinností).

Sídlo: Mariánské nám. 2, 110 01 Praha 1  
Pracoviště: Jungmannova ul. 35/29, 111 21 Praha 1  
tel. 236 001 111, fax 236 007 105  
e-mail: inf@cityofprague.cz

## 2.2. Integrace a vazby

Informační systém PROXIO je koncipován jako systém, který předpokládá integraci do IS organizace. Každá z komponent systému PROXIO má přesně stanovenou roli a přesně stanovené role očekává i od ostatních součástí IS organizace.

Následující schéma popisuje vazby mezi komponentami informačního systému PROXIO a integrovanými částmi IS konkrétní ÚMČ HMP. Aplikace, které mohou být integrovány, jsou v následujícím schématu znázorněny bílou barvou.



Obrázek č.2: Schéma integračních vazeb jednotlivých komponent informačního systému

Ve schématu nejsou pro přehlednost uvedeny vazby na EOS, které slouží k poskytování informací o organizační struktuře, pracovnících a oprávněních do jednotlivých komponent řešení. Dále nejsou uvedeny vazby na Reporting, jemuž mohou poskytovat data jednotlivé komponenty řešení. Šipky u jednotlivých vazeb znázorňují směr toku dat.

Sídlo: Mariánské nám. 2, 110 01 Praha 1  
Pracoviště: Jungmannova ul. 35/29, 111 21 Praha 1  
tel. 236 001 111, fax 236 007 105  
e-mail: inf@cityofprague.cz

Níže jsou nastíněny základní principy jednotlivých integračních vazeb.

Účelem integrace systému PROXIO s **ekonomickým systémem** je propojení evidenční a procesní stránky řešené problematiky se stránkou ekonomickou. Na této integraci se podílí moduly ESP, ENO a AGENDIO systému PROXIO a systém GINIS:

1. AGENDIO

Na straně příjmů spravuje předepisované příjmy, vytváří, eviduje a spravuje předpisy pohledávek. Na straně výdajové vytváří, eviduje a spravuje objednávky a alokace rozpočtu, vytváří předpisy závazků pro případy, kdy nevzniká předpis závazku na základě došlé faktury (např. plnění na základě smluv, výplaty sociálních dávek).

2. ESP

Zakládá a spravuje subjekty a jejich ekonomický dopad - odběratel a/nebo dodavatel.

3. ENO

Vede operativní evidenci nemovitých objektů a nemovitého majetku a poskytuje nástroje pro podporu účtování o majetku.

4. GINIS

Na straně příjmů zpracovává došlé úhrady a provádí jejich párování s pohledávkami. Na straně výdajů eviduje došlé faktury a provádí jejich „párování“, s objednávkami či alokacemi rozpočtu. Spravuje rozpočet a poskytuje informace o jeho čerpání (skutečném i předpokládaném). Vede účetnictví, účetní evidenci nemovitého majetku a evidenci movitého a drobného majetku.

**Spisová služba** je vnímána jako nástroj, který eviduje doručené a odeslané dokumenty a předává doručené dokumenty ke zpracování zpracovateli. Další zpracování došlého dokumentu (podání) je pak již provedeno v rámci specializované agendy vedené v systému PROXIO. V průběhu zpracování této agendy vznikají vlastní dokumenty, které jsou prostřednictvím spisové služby evidenčně odesílány příjemcům. Účelem integrace je zjednodušení a do určité míry i zautomatizování výměny informací mezi spisovou službou a systémem PROXIO, které umožní uživateli systému PROXIO obsloužit spisovou službu z prostředí „jeho“ systému, tedy systému PROXIO.

Integrace s **portálem** úřadu může probíhat ve dvou rovinách. Jednotlivé součásti systému PROXIO poskytují aplikační rozhraní technologií webových služeb (SOAP), které může být využito dalšími aplikacemi a systémy, např. aplikacemi portálu. Rozhraní poskytuje vybrané služby určené jak pro čtení, tak pro modifikaci dat. Rozhraní podporuje výměnu informací o subjektech, adresách, objektech (budovy, bytové jednotky, parcely, stavby apod.), typech případů (agend), případech, předpisech, exekučních titulech, alokacích, objednávkách, úkonech a dalších včetně jejich identifikátorů.

Druhou rovinou je publikace vybraných dat z PROXIO přímo prostřednictvím nástrojů pro publikaci dat. Jako případ lze uvést zpřístupnění příslušné mapové vrstvy (objížďky,





zábory), publikaci smluv, publikaci telefonního seznamu pracovníků úřadu nebo informace a závěry z aplikace Usnesení.

Integrace s **GIS** má za cíl propojit popisná data vedená v systému PROXIO s obrazovými (mapovými) daty vedenými v GIS. Integrace v této oblasti je specifická tím, že jde o komunikaci, při které nejde jen o přenos dat, ale zejména o volání klienta GIS z prostředí systému PROXIO. Komponenty PROXIO využívají vazbu na GIS ve dvou režimech - prvním je prosté zobrazení objektů v GIS a druhým přebírání informací o objektech označených uživatelem v mapě.

Integrace s **personálním systémem** má za cíl poskytnout prvotní data o organizační struktuře úřadu, pracovních pozicích a jednotlivých pracovních do systému EOS, za účelem řízení a správy přístupu k jednotlivým funkcím řešení systému PROXIO.

Integrační vazba mezi EOS a **AD** umožňuje automatické zakládání/aktualizaci/blokování účtů z EOS do AD. Mapování polí mezi EOS a AD je možné parametrizovat buď v rámci GUI EOS, nebo pomocí skriptů. Během synchronizace vznikají soubory nově vytvořených, změněných a smazaných účtů. Tyto soubory je následně možné využít pro založení nových schránek v **Exchange**, založení emailových aliasů k existujícím schránkám a odstranění schránek uživatelů, kterým byl ukončen pracovní poměr.

Integrace mezi EOS a **JIP** umožňuje automatické založení/aktualizaci/zablokování identit vybraných uživatelů do JIP. K těmto identitám je možné přiřadit oprávnění/role JIP.

Centrální systém správy a evidence nemovitého majetku **CENO MHMP** získává z řešení PROXIO informace o nemovitých objektech a jednotlivých majetkových pohybech, jako podklady pro inventarizaci nemovitého majetku.

### 2.3. Využití řešení PROXIO v rámci Hl. města Prahy

V rámci Hlavního města Prahy se předpokládá využití řešení PROXIO v IS MHMP a v IS „velkých“ a „malých“ MČ, příp. „velkých“ a „malých“ MO.

Záměrem MHMP je standardizovat datovou základnu tohoto řešení (vrstvu Refistrů), rozvinout využití centrálních evidencí a především co nejvíce konsolidovat agendovou vrstvu využitím agendového systému AGENDIO.

Dalším dlouhodobým záměrem MHMP, souvisejícím s řešením PROXIO, je pomoci jednotlivým MČ s budováním IS. PROXIO bylo zvoleno jako vhodné jádro IS MČ. Záměrem MHMP je:

- Nabídnout řešení PROXIO „velkým“ MČ, jako vhodný základ jejich IS a tím dosáhnout konsolidace IS v rámci Hlavního města Prahy. Předpokladem je využití nabídky městskými částmi, které mají záměr budovat IS v souladu s konceptem MHMP. Přijetí této nabídky není pro MČ povinné.
- Připravit pro „malé“ MČ jednotné centrálně spravované (hostované) řešení a nabídnout těmto MČ připojení k této instanci řešení PROXIO.

Záměrem však není pouhé vytvoření řady obdobných kopií řešení PROXIO pro potřeby jednotlivých organizací. Cílem je také minimalizovat náklady na realizaci a provoz IS a tudíž je žádoucí najít souvislosti mezi IS jednotlivých organizací a pokusit se vytvořit některé části IS společně pro všechny organizace na území HMP.

#### Typové řešení PROXIO

Pro dosažení výše uvedených cílů bylo připraveno Typové řešení systému PROXIO, které je určené pro implementaci na libovolný úřad MČ HMP. Jsou zde uvedeny technické komponenty a agendy informačního systému PROXIO, architektura řešení a popis integračních vazeb na informační systémy standardně provozované na ÚMČ HMP.

Z pohledu typového řešení je PROXIO schopno nabídnout řešení mj. v následujících oblastech:

- Správa organizační struktury
- Správa uživatelů a oprávnění
- Ověřování osob a adres v ZR
- Evidence písemností a spisů, archivace
- Ohlašovna pobytu
- Matrika
- Občanské průkazy a cestovní doklady
- Vidimace a legalizace
- Volební agenda
- Majetek-účetní evidence
- Správa závazků

Sídlo: Mariánské nám. 2, 110 01 Praha 1  
Pracoviště: Jungmannova ul. 35/29, 111 21 Praha 1  
tel. 236 001 111, fax 236 007 105  
e-mail: inf@cityofprague.cz



HLAVNÍ MĚSTO PRAHA  
MAGISTRÁT HLAVNÍHO MĚSTA PRAHY  
ODBOR INFORMATIKY

Hlavní město Praha  
Magistrát hl.m. Prahy  
Jungmannova 35/29  
111 21 Praha 1 /49/

- Správa pohledávek
- Místní poplatky
  - ze psa
  - z tomboly
  - z ubytovací kapacity
  - za rekreační a lázeňský pobyt
  - ze vstupného
  - za užívání veřejného prostranství
- Evidence smluv
- Evidence objednávek
- Správní poplatky
- Pokuty
- Vymáhání
- Evidence majetku
- Soudní spory
- Přestupky a správní delikty
- Stížnosti, petice a poskytování informací dle zákona č. 106/1999 Sb.
- Stavební úřad
  - stavební
  - speciální silniční
  - speciální vodoprávní
- Územní plánování
- Životní prostředí
- Silniční hospodářství
- Sociální agendy
  - Sociální agendy
  - SPOD
- Usnesení

Sídlo: Mariánské nám. 2, 110 01 Praha 1  
Pracoviště: Jungmannova ul. 35/29, 111 21 Praha 1  
tel. 236 001 111, fax 236 007 105  
e-mail: inf@cityofprague.cz