

# SMLOUVA O DÍLO

na provedení stavebních prací (dále jen „smlouva“)

pořadové číslo objednatele: 96/2018

pořadové číslo zhotovitele: 2018/016

**Název veřejné zakázky:**

**Přístavba kolumbária**

## OBJEDNATEL:

### Město Čáslav

Sídlo: Nám. J. Žižky z Trocnova 1, 286 01 Čáslav  
IČ: 00236021  
DIČ: CZ00236021  
zastoupené: Ing. Jaromírem Strnadem, starostou města

Zástupce/oprávněný pracovník ve věcech technických:



(dále jen „objednatel“)

## ZHOTOVITEL:

**Název: Konstrukce a dopravní stavby s.r.o.**  
Sídlo: Zbraslavice 2, 285 21 Zbraslavice  
IČ: 28447085  
DIČ: CZ28447085  
zapsaný v obchodním rejstříku vedeném Městským soudem v Praze pod sp. zn. C 142142  
bankovní spojení:   
č. účtu:   
zastoupený: Ing. Michalem Holíkem, jednatelem společnosti

(dále jen „zhotovitel“)

Objednatel a zhotovitel uzavírají podle § 2586 a násl. zákona č. 89/2012 Sb., občanský zákoník, tuto smlouvu o dílo:

## 1 PŘEDMĚT PLNĚNÍ

---

Zhotovitel se touto smlouvou zavazuje provést pro objednatele řádně a včas, na svůj náklad a nebezpečí veřejnou zakázku s názvem „Přístavba kolumbária“ (dále „dílo“) a objednatel se zavazuje za provedené dílo zaplatit zhotoviteli cenu ve výši a za

7,

podmínek sjednaných touto smlouvou. Pro vyloučení pochybností se stanoví, že plnění, resp. splnění závazku zhotovitele popsaného výše v tomto odstavci se v této smlouvě označuje rovněž jako „provádění“, resp. „provedení díla“ zhotovitelem.

Dílo bude provedeno v rozsahu, způsobem a v jakosti stanovené:

- touto smlouvou,
- projektovou dokumentací zpracovanou v říjnu 2016 Renátou Benešovou pod názvem „Stavební úpravy a přístavba stávajícího kolumbária v Čáslavi“
- nabídkou zhotovitele včetně oceněného soupisu jednotlivých položek a prací,
- pravomocným stavebním povolení,
- obecně závaznými právními předpisy, ČSN, EN, metodikami výrobců, pokud neodporují ČSN a EN a veškerými písemnými pokyny a podklady předanými objednatelem zhotoviteli podle této smlouvy a případnými pozdějšími změnami výše uvedené projektové dokumentace, které byly vyvolány potřebami zjištěnými v průběhu provádění díla, jeho zkoušení a uvádění do provozu anebo z důvodu rozhodnutí či opatření orgánu státního stavebního dohledu, příp. jinými orgány příslušnými ke kontrole staveb či jinými okolnostmi smluvními stranami nepředvídatelnými, rozhodnutím resp. vyjádřením veřejnoprávních orgánů, výsledky kontrolních dnů a provádění zkoušek s tím, že je objednatel oprávněn upravit způsob provádění díla.

Dílo zahrnuje provedení, dodání a zajištění všech činností, prací, služeb, věcí a dodávek nutných k dokončení díla, a to zejména:

- úplné a kvalitní provedení díla,
- zařízení staveniště, jeho zřízení, odstranění, zajištění, zabezpečení a napojení na inženýrské sítě včetně nákladů spojených s užíváním veřejného prostranství,
- zajištění vytýčení inženýrských sítí (tras technické infrastruktury) podle podmínek jejich správců, a to před zahájením zemních prací na staveništi, včetně jejich písemného předání jednotlivým správcům po ukončení prací, pokud je to potřebné,
- likvidace stavebního odpadu, jeho uložení na řízenou skládku, ekologická likvidace nebo jiná likvidace v souladu se zákonem č. 185/2001 Sb., o odpadech a o změně některých dalších zákonů ve znění pozdějších předpisů a doložení dokladů o této likvidaci včetně úhrady poplatků za toto uložení, likvidaci a dopravu,
- zajištění ochrany proti šíření prašnosti a nadměrného hluku,
- zajištění bezpečných přechodů a přejezdů přes výkopy pro zabezpečení přístupu a příjezdu k objektům,
- zpracování a dodání všech dalších dokladů potřebných k předání díla,
- úplné vyčištění a vyklizení staveniště včetně uvedení do původního či s objednatelem dohodnutého stavu,
- provedení závěrečného úklidu staveniště dle této smlouvy,

a to vše v místě provádění díla, nevyplývá-li to z povahy věc jinak.

Zhotovitel se zavazuje zajistit, aby při provádění díla nedošlo ke škodám na majetku, zdraví, životech, přírodě ani na životním prostředí.

Veškeré práce budou provedeny s odbornou péčí dle platných právních předpisů. Zhotovitel se zavazuje zajistit vlastním nákladem provedení všech potřebných technických či jiných zkoušek potřebných pro realizaci a řádné užívání díla, pokud je jejich provedení obecně závaznými právními předpisy požadováno (např. vydání kladného kolaudačního rozhodnutí, technické (dílčí) zkoušky jednotlivých komponentů díla), a to tak, aby byly vykonány nejpozději 2 dny před lhůtou dokončení díla uvedenou v bodě 4.2. Objednatel se zavazuje poskytovat k tomu zhotoviteli potřebnou součinnost.

## **2 PODMÍNKY ZHOTOVOVÁNÍ DÍLA**

---

Zhotovitel se zavazuje zhotovit dílo svým jménem a na vlastní zodpovědnost i nebezpečí.

Korespondence a platební doklady, které budou objednateli zasílány zhotovitelem, musí být označeny číslem smlouvy objednatele, příp. zhotovitele a názvem veřejné zakázky. Neoznačenou korespondenci a platební doklady má objednatel právo vrátit zhotoviteli.

Požadovaná kvalita a způsob její kontroly musí být provedeny v souladu se zadávací dokumentací, příp. vyjádřeními správců sítí a dotčených orgánů státní správy.

Domnívá-li se zhotovitel, že pro řádné provádění prací existují překážky, musí to neprodleně písemně ohlásit objednateli. Opomene-li toto oznámení, může uplatnit jen ty okolnosti, které byly objednateli známy včetně jejich účinků.

Zhotovitel je povinen respektovat trasy rozvodů a instalací, které nebudou stavbou dotčeny či měněny. Zhotovitel je povinen si před zahájením prací opatřit informace o stávajících inženýrských sítích a rozvodech, které procházejí stavbou, aby nedošlo k jejich poškození. V opačném případě poškození inženýrských sítí a rozvodů půjde k tíži zhotovitele.

## **3 PŘEDÁNÍ STAVENIŠTĚ**

---

K předání a převzetí staveniště objednatel písemně vyzve zhotovitele. Ve výzvě objednatel uvede maximální lhůtu pro předání a převzetí staveniště. Tento termín je zhotovitel povinen respektovat a vyvinout potřebnou součinnost ke zdárnému předání a převzetí staveniště za účelem provedení díla.

## **4 DOBA PLNĚNÍ**

---

Kompletní dokončení díla: max. 4 měsíců od předání a převzetí staveniště.

Kompletním dokončením díla se rozumí dokončení díla včetně jeho předání bez vad a nedodělků oboustranně potvrzeným předávacím protokolem.

Lhůty provádění budou prodlouženy:

- jestliže překážky v provádění díla zavinil výhradně objednatel,
- jestliže přerušení prací bylo zaviněno vyšší mocí, nebo jinými okolnostmi nezaviněnými zhotovitelem, zejména nepříznivými klimatickými podmínkami, které mají vliv na technologii a kvalitu prací.

## 5 CENA

---

Cena za provedení díla podle této smlouvy je cenou určenou podle rozpočtu, který je součástí nabídky zhotovitele, jež tvoří přílohu č. 1 této smlouvy (dále jen „rozpočet“). Tento rozpočet se považuje za rozpočet závazný, úplný a tvořící nedílnou součást této smlouvy.

Cena za provedení díla podle rozpočtu bez DPH činí	2 490 000,- Kč
Cena po slevě bez DPH činí	2 300 000,- Kč
DPH ve výši 21 % činí	483 000,- Kč
Cena za provedení díla podle rozpočtu včetně DPH činí	2 783 000,- Kč

Tato celková cena je fixní, konečnou a závaznou cenou za provedení díla. Rovněž jednotkové ceny uvedené v rozpočtu, ze kterých se celková cena skládá, jsou fixní, konečné a závazné.

Jestliže zhotovitel zjistí v průběhu prací nové skutečnosti ovlivňující rozpočet, oznámí to bezodkladně písemně objednateli.

Cena určená dle rozpočtu podle bodu 5.1 této smlouvy může být zpřesněna nebo upravena jen dohodou mezi objednatelem a zhotovitelem za podmínek stanovených touto smlouvou.

Požaduje-li objednatel písemně nebo vyplývá-li z objednávky vyžádané změny projektu odlišné provedení prací od popisu nebo od kvalitativních podmínek obsažených v zadávací dokumentaci, musí být před jejich prováděním dohodnuta odpovídající cena. O výsledné částky, které vyplynou z ocenění těchto prací, bude pak formou dodatku ke smlouvě zvýšena nebo snížena cena sjednaná ve smlouvě.

Bude-li objednatelem vyžadováno provedení prací, které nejsou obsaženy v zadávací dokumentaci stavby (vícepráce), musí na tuto skutečnost zhotovitele upozornit před zahájením těchto prací. V tomto případě musí být dohodnuta nová cena před jejich zahájením.

Veškeré vícepráce, které zhotovitel provede nad rozsah předmětu této smlouvy po případném zpřesnění rozpočtu nebo zadávací dokumentace bez výzvy nebo souhlasu objednatele, které nejsou v souladu s touto smlouvou, hradí zhotovitel.

Výše DPH se bude řídit předpisy platnými v době realizace díla.

## **6 PLATEBNÍ PODMÍNKY**

---

Objednatel nebude poskytovat zálohy.

Provedené práce budou fakturovány měsíčně na základě zjišťovacího protokolu – soupisu provedených prací a dodávek – odsouhlaseného a podepsaného pověřenou osobou objednatele. Faktura musí obsahovat náležitosti daňového dokladu, název veřejné zakázky a pořadové číslo smlouvy o dílo.

Úhrada bude provedena na základě faktury s přiloženým zjišťovacím protokolem dle bodu 6.2 vystavené zhotovitelem a odsouhlasené objednatelem. Splatnost faktury je 30 kalendářních dnů od jejího doručení objednateli. Námitky proti údajům uvedeným ve faktuře může objednatel uplatnit do konce lhůty její splatnosti s tím, že ji odešle zhotoviteli s uvedením výhrad. Tímto okamžikem se zastaví lhůta splatnosti. Od okamžiku doručení opravené faktury objednateli běží nová lhůta splatnosti faktury. Objednatel uhradí fakturu bezhotovostním převodem na bankovní účet zhotovitele, přičemž cena a její jednotlivé části se považují za zaplacené řádně a včas, je-li poslední den lhůty splatnosti odepsána částka z účtu objednatele ve prospěch účtu zhotovitele.

Fakturu uvedenou v bodě 6.2 je zhotovitel oprávněn vystavit pouze na základě oběma stranami písemně odsouhlaseného zjišťovacího protokolu bez vad provedených prací a komponentů díla, přičemž cena prací a komponentů musí v jednotlivých položkách přesně odpovídat údajům obsaženým v rozpočtu podle bodu 5.1. Pouze takto oboustranně odsouhlasené práce, komponenty a jejich cenu je zhotovitel oprávněn objednateli fakturovat. K faktuře obsahující práce, komponenty či cenu neodsouhlasenou shora uvedeným postupem se nepřihlíží a objednatel není povinen v ní fakturovanou částku uhradit.

Úrok z prodlení při neplacení ze strany objednatele činí 0,05 % z nezaplacené částky za každý den prodlení.

Objednatel upozorňuje zhotovitele, že je plátcem DPH. Na předmětné stavební práce se nevztahuje režim přenesené daňové povinnosti, dle ustanovení § 92a) a § 92e) zákona č. 235/2004 Sb., o dani z přidané hodnoty. Daňový doklad bude vystaven včetně DPH v platné sazbě.

## **7 ZÁRUČNÍ PODMÍNKY, ODPOVĚDNOST ZA VADY**

---

Zhotovitel zodpovídá za to, že předmět díla bude proveden v souladu s touto smlouvou, projektovou dokumentací, územním rozhodnutím a stavebním povolením, platnými českými normami a předpisy a požadavky objednatele, že technická řešení a

navržená zařízení budou v souladu s požadovanými parametry, uvedenými v předaných podkladech.

Zhotovitel poskytuje na zhotovené dílo záruku v délce trvání 60 měsíců.

Záruka počíná běžet dnem protokolárního předání a převzetí díla bez vad a nedodělků.

Objednatel se zavazuje, že případnou reklamaci vady díla uplatní bezodkladně po jejím zjištění písemnou formou a navrhne přiměřenou lhůtu k jejímu odstranění.

Zhotovitel se zavazuje začít s odstraňováním případných vad díla nejpozději do 14 dnů od uplatnění oprávněné reklamace objednatelem a vady odstranit v co nejkratším technicky možném termínu. Termín odstranění vad se dohodne písemnou formou. Jestliže zhotovitel v této lhůtě vadu neodstraní, je objednatel oprávněn dát vadu na jeho náklady odstranit.

Do odstranění vady nemusí objednatel platit část ceny za provedení díla odhadem přiměřeně odpovídající jeho právu na slevu.

## **8 SPOLUPŮSOBENÍ A PODKLADY OBJEDNATELE**

---

Objednatel předá zhotoviteli dokumentaci potřebnou k provedení díla (projektová dokumentace, pravomocná rozhodnutí a povolení apod.) při podpisu této smlouvy, případně v jiném oboustranně dohodnutém termínu, maximálně však v termínu předání a převzetí staveniště.

Objednatel stanovil v záhlaví smlouvy jména osob pověřených kontrolou práce zhotovitele a převzetím dokončeného díla, písemně, zápisem do stavebního deníku při předání staveniště.

Vykazují-li práce zhotovitele nedostatky nebo odporují-li smlouvě, musí je zhotovitel nahradit pracemi bezvadnými. Pokud zhotovitel v přiměřené lhůtě vady neodstraní, může objednatel od smlouvy odstoupit.

Objednatel si vyhrazuje právo měnit zadávací dokumentaci, případně vypustit provedení některých prací. Je však povinen řešit cenové otázky a případně i lhůtu provádění díla.

## **9 POVINNOSTI ZHOTOVITELE**

---

Zhotovitel bude dodržovat všeobecné podmínky bezpečnosti práce a požární ochrany. Dnem předání staveniště zhotovitel přebírá v plném rozsahu odpovědnost za vlastní řízení prací, dodržování předpisů o bezpečnosti práce a ochrany zdraví, za zachování pořádku na staveništi.

Zhotovitel dále bude dodržovat zákon č. 185/2001 Sb. a veškeré předpisy platné pro odpadové hospodářství a nakládání s odpady.

Zhotovitel bude při plnění předmětu této smlouvy postupovat s odbornou péčí. Zavazuje se dodržovat všeobecně závazné směrnice, předpisy, technické normy a podmínky této smlouvy. Zhotovitel se bude řídit výchozími podklady objednatele, jeho pokyny, zápisy a dohodami oprávněných pracovníků smluvních stran, kteří jsou uvedeni v záhlaví smlouvy, rozhodnutími a vyjádřeními dotčených orgánů státní správy.

Zhotovitel zaručuje, že inženýrské postupy, prostředky atd. používané pro zhotovení a provoz díla buď vlastní, nebo je oprávněn je používat bez porušení práv třetích stran. Zhotovitel se zavazuje zprostit objednatele jakékoliv odpovědnosti a žalob vyplývajících z používání takovýchto postupů, projektů atd. ve spojení se zhotovením a provozem díla podle této smlouvy.

Zhotovitel zabezpečí na vhodném místě na staveništi instalaci viditelného označení stavby s označením základních údajů stavby.

Zhotovitel je povinen vybudovat objekty zařízení staveniště tak, aby jejich výstavbou nevznikly žádné škody na sousedních objektech a pozemcích. Po ukončení realizace díla uvede zhotovitel staveniště do původního stavu. Povolení k užívání a vybudování objektů zařízení staveniště si zajistí zhotovitel. Náklady na vybudování, udržování a odklizení objektů zařízení staveniště jsou zahrnuty v ceně.

Zhotovitel je povinen zajistit si pro potřeby stavby zřízení staveništních připojení se samostatným měřením na stávající rozvody inženýrských sítí.

Zhotovitel je povinen využívat veřejné komunikace jen v souladu s platnými předpisy. Pokud vzniknou jejím užíváním škody, odpovídá za ně přímo zhotovitel.

Před zakrytím prací a konstrukcí, kdy nebude možno dodatečně zjistit jejich rozsah nebo kvalitu, je zhotovitel povinen včas a prokazatelně vyzvat zástupce objednatele k provedení kontroly. V opačném případě je zhotovitel povinen zakryté práce odkrýt na vlastní náklady.

Vzhledem ke skutečnosti, že stavba bude prováděna v areálu hřbitova, je zhotovitel povinen:

- tuto skutečnost respektovat a při provádění prací postupovat v tomto směru zvláště ohleduplně a opatrně a zajistit, aby provádění díla v co nejmenší míře omezovalo okolí staveniště,
- zajistit, aby provádění díla neobtěžovalo třetí osoby a okolní prostory zejména hlukem, pachem, emisemi, prachem, vibracemi a exhalacemi nad míru přiměřenou poměrům,
- prostor staveniště řádně zabezpečit tak, aby nedošlo ke zranění osob,
- zajistit, aby provádění díla nemělo nepříznivý vliv na životní prostředí včetně minimalizace negativních vlivů na okolí staveniště,

- práce realizovat tak, aby nedošlo k poškození stávajících objektů, případná škoda jde k tíži zhotovitele,
- zajistit, aby provádění díla bylo zabezpečeno pro činnost každé profese odborným dozorem zhotovitele, který bude garantovat dodržování technologických postupů, totéž platí pro práce poddodavatelů,
- umožnit návazné práce na stěnách s dekorem – koordinace se zhotovitelem mozaiky.

## 10 VEDENÍ STAVEBNÍHO DENÍKU

---

Zhotovitel provede o průběhu prací na stavbě vlastní stavební deník. Oprávnění psát do deníku mají pověřeni zástupci objednatele a zhotovitele.

Stavební deník vede zhotovitel ode dne, kdy byly zahájeny práce na staveništi podle projektové dokumentace ověřené ve stavebním řízení stavebním úřadem. Do stavebního deníku zapisuje skutečnosti rozhodné pro plnění smlouvy. Stavební deník vede do dne odstranění vad a nedodělků a splnění podmínek kolaudačního rozhodnutí.

Zápis v deníku nemá charakter smluvního ujednání.

V případě, že jedna ze stran nebude se zápisem souhlasit, je povinna se písemně vyjádřit nejpozději do 3 pracovních dnů, jinak se má za to, že s obsahem zápisu souhlasí.

Mimo rozsah denních zápisů se ve stavebním deníku dále zaznamenává výzva k prověření prací (3 dny předem), které vzhledem k dalšímu postupu prací budou zakryty nebo se stanou nepřístupnými. Tato výzva k prověření prací bude zároveň oznámena písemně, e-mailem nebo telefonicky pověřené osobě objednatele.

Nedostaví-li se zástupce objednatele na základě doručené výzvy objednateli v termínu daném zápisem ve stavebním deníku, je zhotovitel oprávněn provést zakrytí prací bez účasti objednatele.

Pokud objednatel požaduje dodatečné odkrytí prací, je povinen uhradit vzniklé náklady, avšak pouze v případě, že práce jsou provedeny bez vad. V opačném případě nese náklady zhotovitel.

Jestliže objednatel zjistí hrubé porušení technologických a technických předpisů, ČSN, při provádění prací, má právo zastavit práce zhotovitele do provedení nápravy.

Objednatel je oprávněn kontrolovat provádění díla, a to osobně nebo prostřednictvím třetích osob. Provádění díla, poznatky z kontrolní činnosti, jakož i všechny další skutečnosti rozhodné pro provádění stavby a plnění této smlouvy se zapisují do stavebního deníku, který je povinen vést zhotovitel.



## 11 PŘEDÁNÍ DÍLA

---

Objednatel se zavazuje, že řádně dokončené dílo převezme a zaplatí za jeho zhotovení dohodnutou cenu.

Zhotovitel splní svou povinnost řádně provést a dokončit dílo tím, že ukončí stavební práce, úspěšně provede individuální zkoušky předepsané zvláštními předpisy, závaznými normami a projektovou dokumentací a předá příslušné doklady a ukončené dílo objednateli.

Zhotovitel odevzdá a objednatel přejímá dílo v rozsahu předmětu veřejné zakázky. Nedokončené dílo nebo jeho část není objednatel povinen převzít. Za řádně provedené a dokončené dílo je považováno vyzkoušené dílo zhotovené v rozsahu, o parametrech a s vlastnostmi stanovenými touto smlouvou, tj. dílo kompletní a funkční a splňující jakostní a funkční parametry stanovené touto smlouvou a předané objednateli.

Splněním dodávky stavby se rozumí úplné dokončení stavby, její vyklizení a podepsání posledního zápisu o předání a převzetí stavby, předání dokladů ke kolaudačnímu řízení a dokladů o předepsaných zkouškách a revizích, zápisy o prověření prací a konstrukcí zakrytých v průběhu prací a o smontovaném zařízení. Náležitosti zápisů musí být stejné jako u zápisů o provedených zkouškách.

Zhotovitel vyzve pověřeného pracovníka objednatele k převzetí dokončeného díla 3 dny předem.

O předání a převzetí ukončeného díla bude sepsán Zápis o předání a převzetí díla. Povinnost dodat je splněna řádným předáním a převzetím díla. Povinnost odebrat je splněna prohlášením objednatele o tom, že dílo přejímá, uvedeném v Zápisu o předání a převzetí díla.

Smluvní strany v souladu s ust. § 2628 občanského zákoníku sjednaly, že ojedinělé vady či nedodělky, které samy o sobě ani ve spojení s jinými nebrání užívání díla funkčně nebo esteticky, nejsou důvodem k odmítnutí převzetí díla. Seznam těchto vad či nedodělků bude uveden v Zápisu o předání a převzetí díla včetně data, do kterého budou tyto vady a nedodělky odstraněny. Po odstranění vad a nedodělků díla bude sepsán Dodatek k Zápisu o předání a převzetí díla, ve kterém bude uvedeno odstranění vad nebo nedodělků.

Zhotovitel nese nebezpečí škody na díle až do doby podepsání Zápisu o předání a převzetí objednatel, kdy vlastnické právo přechází na objednatele.

## 12 VYKLIZENÍ STAVENIŠTĚ

---

Zhotovitel vyklidí staveniště do 10 dnů po předání díla a odstranění všech vad a nedodělků.

## 13 VLASTNICKÉ PRÁVO

---

Objednatel se stává vlastníkem zhotoveného díla po jeho protokolárním předání a převzetí.

## 14 SMLUVNÍ POKUTY

---

V případě prodlení zhotovitele s řádným provedením a předáním díla v termínu dle smlouvy o dílo, postihuje objednatel zhotovitele smluvní pokutou ve výši 1.000 Kč za každý den prodlení.

V případě prodlení zhotovitele s termínem vyklizení staveniště, postihuje objednatel zhotovitele smluvní pokutou ve výši 1.000 Kč za každý den prodlení.

V případě prodlení zhotovitele s termínem dodatečné lhůty poskytnuté objednatelem nebo dohodnuté smluvními stranami pro odstranění vad a nedodělků zjištěných při předání a převzetí díla nebo jeho části nebo v průběhu záruční doby, postihuje objednatel zhotovitele smluvní pokutou ve výši 500 Kč za každý den prodlení.

V případě porušení povinnosti zhotovitele vést řádným způsobem stavební deník včetně dodržení požadavků jeho obsahových náležitostí v souladu s obecně závaznými předpisy nebo smlouvou o dílo, postihuje objednatel zhotovitele smluvní pokutou ve výši 50.000 Kč.

V případě porušení předpisů týkajících se BOZP (zejména zákona č. 309/2006 Sb., stavební zákon, nařízení vlády č. 591/2006 Sb., o bližších minimálních požadavcích na bezpečnost a ochranu zdraví při práci na staveništích, a zákona č. 262/2006 Sb., zákoník práce, ve znění pozdějších předpisů) postihuje objednatel zhotovitele smluvní pokutou ve výši 1.000 Kč za každý prokazatelně zjištěný případ.

Smluvní pokutou není dotčeno právo objednatele na náhradu škody, kterou zhotovitel způsobil objednateli nesplněním svých povinností vyplývajících z obecně závazných předpisů či z této smlouvy.

Zhotovitel je povinen uhradit smluvní pokutu do 30 dnů po obdržení faktury vystavené objednatelem.

## 15 ZVLÁŠTNÍ UJEDNÁNÍ

---

Zhotovitel prohlašuje, že provádění díla bude řízeno autorizovanou osobou dle zákona č. 360/1992 Sb. Zhotovitel prohlašuje, že mu bylo uděleno oprávnění k provádění činností, které jsou předmětem této smlouvy. Zhotovitel neprodleně oznámí objednateli jakoukoli změnu týkající se autorizovaných osob nebo živnostenského oprávnění zhotovitele. V případě více jak desetidenního prodlení zhotovitele se splněním konečného termínu provedení díla nebo pokud bude z jiných skutečností zjevné, že zhotovitel z důvodů na své straně dílo nedokončí ve sjednaném termínu, může objednatel od této smlouvy odstoupit. Objednatel je oprávněn od této smlouvy

odstoupit také tehdy, pokud zhotovitel provádí dílo v rozporu s touto smlouvou a nezjedná nápravu ani do 10 dnů poté, co k tomu byl objednatelem vyzván.

Smluvní strany souhlasí se zveřejněním smlouvy v registru smluv na webových stránkách Portálu veřejné správy v souladu se zákonem č. 340/2015 o zvláštních podmínkách účinnosti některých smluv, uveřejňování těchto smluv a o registru smluv (zákon o registru smluv), zveřejnění zajistí objednatel. Zhotovitel prohlašuje, že skutečnosti uvedené v této smlouvě nepovažuje za obchodní tajemství ve smyslu ust. § 504 zákona č. 89/2012 Sb., občanského zákoníku.

Zhotovitel souhlasí se zpracováním svých osobních údajů objednatelem ve vztahu k zákonu č. 106/1999 Sb., o svobodném přístupu k informacím, ve znění pozdějších předpisů, a uchováním osobních dat, které budou použity v souladu se zákonem č. 101/2000 Sb., o ochraně osobních údajů, ve znění pozdějších předpisů, a o změně některých zákonů, ve znění pozdějších předpisů.

Zhotovitel si je vědom, že v souladu s ustanovením § 2 písm. e) zákona č. 320/2001 Sb., o finanční kontrole ve veřejné správě a o změně některých zákonů (zákon o finanční kontrole) ve znění pozdějších předpisů, je povinen spolupůsobit při výkonu finanční kontroly.

## 16 ZÁVĚREČNÁ USTANOVENÍ

---

Smlouva je vypracována ve čtyřech vyhotoveních. Každá ze smluvních stran obdrží dvě vyhotovení.

Pokud není touto smlouvou stanoveno jinak, řídí se vztahy účastníků obecně závaznými předpisy České republiky.

Tato smlouva nabývá platnosti v den jejího podpisu oprávněnými zástupci obou smluvních stran a účinnosti nejdříve dnem uveřejnění v registru smluv (viz bod 15.2 této smlouvy).

Měnit nebo doplňovat text této smlouvy je možné jen formou písemných dodatků, které budou platné, jestliže budou řádně potvrzené a podepsané oprávněnými zástupci obou smluvních stran. Ostatní ujednání pracovníků obou smluvních stran týkající se realizace akce se považují jen za přípravné jednání.

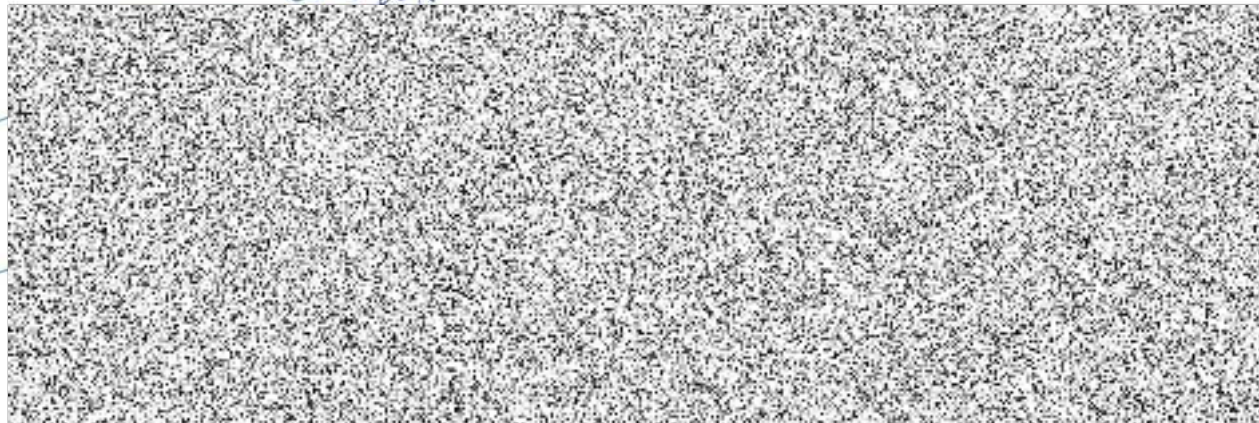
Nedílnou součástí této smlouvy tvoří jako příloha této smlouvy oceněný soupis prací a dodávek (smluvní rozpočet).

Obě smluvní strany potvrzují autentičnost této smlouvy a prohlašují, že si smlouvu přečetly, s jejím obsahem souhlasí a že smlouva byla sepsána na základě pravdivých údajů, z jejich pravé a svobodné vůle a nebyla uzavřena v tísni ani za jinak jednostranně nevýhodných podmínek, což stvrzují svým podpisem, resp. podpisem svého oprávněného zástupce.

Uzavření této smlouvy bylo schváleno usnesením Rady města Čáslavi č. 228/2018 ze dne 21.05.2018.

V Čáslavi dne 30.05.2018

Ve Zbraslavicích dne 30.05.2018



## KRYCÍ LIST ROZPOČTU

Název stavby	Stavební úpravy a přístavba stávajícího kolumbária v Čáslavi	JKSO	
Název objektu	Stavební práce	EČO	
Název částí		Místo	Čáslav, par.č.1019/5 a 1019/1
Objednatel	Město Čáslav, nám. Jana Žižky z Trocnova, č.p.1	IČ	DIČ
Projektant	Renáta Benešová, Jilmová 1634, Čáslav	66760151	
Zhotovitel			
Rozpočet číslo	Zpracoval	Dne	
		11.01.2018	

### Měrné a účelové jednotky

Počet	Náklady / 1 m.j.	Počet	Náklady / 1 m.j.	Počet	Náklady / 1 m.j.
0	0,00	0	0,00	0	0,00

### Rozpočtové náklady v CZK

A		Základní rozp. náklady		B		Doplňkové náklady		C		Náklady na umístění stavby	
1	HSV	Dodávky	250 126,50	8	Práce přesčas		0,00	13	Zařízení staveniště	3 %	0,00
2		Montáž	937 933,31	9	Bez pevné podl.		0,00	14	Mimostav. doprava	1 %	0,00
3	PSV	Dodávky	784 534,03	10	Kulturní památka		0,00	15	Územní vlivy	0 %	0,00
4		Montáž	154 265,89	11			0,00	16	Provozní vlivy	1 %	0,00
5	"M"	Dodávky	0,00					17	Ostatní	0 %	0,00
6		Montáž	0,00					18	NUS z rozpočtu		0,00
7	ZRN (ř. 1-6)		2 126 859,73	12	DN (ř. 8-11)		0,00	19	NUS (ř. 13-18)		0,00
20	HZS		67 202,37	21	Kompl. činnost		0,00	22	Ostatní náklady		0,00
<b>Projektant</b>								<b>D Celkové náklady</b>			
Datum a podpis				Razítko				23	Součet 7, 12, 19-22		2 194 062,10
<b>Objednatel</b>								24	15 %	0,00 DPH	0,00
Datum a podpis				Razítko				25	21 %	2 194 062,10 DPH	460 753,10
<b>Zhotovitel</b>								26	<b>Cena s DPH (ř. 23-25)</b>		<b>2 654 815,20</b>
Datum a podpis				Razítko				<b>E Přípočty a odpočty</b>			
								27	Dodávky objednatele		0,00
								28	Klouzavá doložka		0,00
								29	Zvýhodnění + -		0,00

## REKAPITULACE ROZPOČTU

**Stavba:** Stavební úpravy a přístavba stávajícího kolumbária v Čáslavi  
**Objekt:** Stavební práce  
**Část:**  
**JKSO:**  
**Objednatel:** Město Čáslav, nám. Jana Žižky z Trocnova, č.p.1  
**Zhotovitel:**  
**Datum:** 11.01.2018

Kód	Popis	Cena celkem
1	2	3
<b>HSV</b>	<b>Práce a dodávky HSV</b>	<b>1 187 907,31</b>
1	Zemní práce	71 304,93
2	Zakládání	75 463,20
3	Svislé a kompletní konstrukce	211 248,18
4	Vodorovné konstrukce	102 786,93
5	Komunikace	96 403,00
6	Úpravy povrchů, podlahy a osazování výplní	309 320,46
9	Ostatní konstrukce a práce-bourání	321 380,61
99	Přesun hmot	124 308,10
<b>PSV</b>	<b>Práce a dodávky PSV</b>	<b>938 952,42</b>
711	Izolace proti vodě, vlhkosti a plynům	5 036,66
712	Povlakové krytiny	51 586,66
764	Konstrukce klempířské	27 689,60
781	Dokončovací práce - obklady keramické	1 000,00
782	Dokončovací práce - obklady z kamene	852 725,00
783	Dokončovací práce - nátěry	914,50
<b>Ostatní</b>	<b>Ostatní práce</b>	<b>67 202,37</b>
PP	Projektové práce a jiné práce	67 202,37
	<u>Celkem</u>	<u>2 194 062,10</u>

# ROZPOČET

Stavba: Stavební úpravy a přístavba stávajícího kolumbária v Čáslavi  
 Objekt: Stavební práce  
 Část:  
 JKSO:

Objednatel: Město Čáslav, nám. Jana Žižky z Trocnova, č.p.1  
 Zhotovitel:  
 Datum: 11.01.2018

P.Č.	TV	KCN	Kód položky	Popis	MJ	Množství celkem	Cena jednotková	Cena celkem	Sazba DPH
1	2	3	4	5	6	7	8	9	10
	D		HSV	<b>Práce a dodávky HSV</b>				<b>1 187 907,31</b>	
	D	1		<b>Zemní práce</b>				<b>71 304,93</b>	
1	K	231	111212111	Odstranění nevhodných dřevin výšky do 1m s odstraněním pařezů v rovině nebo svahu 1:5	m2	10,000	35,00	350,00	21,0
2	K	001	112201102	Odstranění pařezů D do 500 mm	kus	1,000	480,00	480,00	21,0
3	K	001	122201101	Odkopávky a prokopávky nezapažené v hornině tř. 3 objem do 100 m3 "dlažby" 118,0*0,36	m3	42,480	150,00	6 372,00	21,0
4	K	001	122201109	Příplatek za lepivost u odkopávek v hornině tř. 1 až 3	m3	42,480	30,00	1 274,40	21,0
5	K	001	132202201	Hloubení rýh š přes 600 do 2000 mm ručním nebo pneum nářadím v soudrzných horninách tř. 3 $(6,7*0,745+0,31*0,31*5+4,23*0,85+(0,155*0,155)/2*3+5,0*0,745+0,605*0,3+4,23*0,85)*1,1$ $-(6,7+5,56)*0,3*0,5$ $(1,8*0,6)*0,35+(3,14*0,48*0,48)*0,35$	m3	17,058	750,00	12 793,50	21,0
				<b>Součet</b>		<b>17,058</b>			
6	K	001	132202209	Příplatek za lepivost u hloubení rýh š do 2000 mm ručním nebo pneum nářadím v hornině tř. 3	m3	17,058	85,00	1 449,93	21,0
7	K	001	162201456	Vodorovné přemístění větví stromů listnatých do 3 km D kmene do 500 mm	kus	1,000	150,00	150,00	21,0
8	K	001	162201466	Vodorovné přemístění kmenů stromů listnatých do 3 km D kmene do 500 mm	kus	1,000	1 000,00	1 000,00	21,0
9	K	001	162201476	Vodorovné přemístění pařezů do 3 km D do 500 mm	kus	1,000	400,00	400,00	21,0
10	K	001	162501101	Vodorovné přemístění do 2500 m výkopku z horniny tř. 1 až 4 17,058+42,48	m3	59,538	150,00	8 930,70	21,0
11	K	001	171201211	Poplatek za uložení odpadu ze sypaniny na skládce (skládkovné) - AVE Čáslav 59,538*1,6	t	95,261	400,00	38 104,40	21,0
	D	2		<b>Zakládání</b>				<b>75 463,20</b>	
12	K	011	271532212	Násyp pod základové konstrukce se zhutněním z hrubého kameniva frakce 16 až 32 mm $(6,7*0,745+0,31*0,31*5+4,23*0,85+(0,155*0,155)/2*3+5,0*0,745+0,605*0,3+4,23*0,85)*0,1$ $(1,8*0,6)*0,1+(3,14*0,48*0,48)*0,1$	m3	1,841	1 150,00	2 117,15	21,0
						1,661			
						0,180			

77.

				<b>Součet</b>				<b>1,841</b>			
13	K	011	273321411	Základové desky ze ŽB tř. C 20/25 (1,8*0,6)*0,25+(3,14*0,48*0,48)*0,25	m3	0,451	3 150,00	1 420,65	21,0		
14	K	011	273362021	Výztuž základových desek svařovanými sítěmi Kari síť 6/100*6/100 ((1,8*0,6)+(3,14*0,48*0,48))*4,44/1000	t	0,008	32 500,00	260,00	21,0		
15	K	011	274313711	Základové pásy z betonu tř. C 20/25 (6,7*0,745+0,31*0,31*5+4,23*0,85+(0,155*0,155)/2*3+5,0*0,745+0,605*0,3+4,23*0,85)*1,205+1,1	m3	21,110	3 150,00	66 496,50	21,0		
16	K	011	274351215	Zřízení bednění stěn základových pásů (6,9*2+4,4*2+0,95+5,8*2+4,4+5,2)*0,21	m2	9,398	450,00	4 229,10	21,0		
17	K	011	274351216	Odstranění bednění stěn základových pásů	m2	9,398	100,00	939,80	21,0		
				<b>Svislé a kompletní konstrukce</b>				<b>211 248,18</b>			
18	K	011	311231115	Zdivo nosné z cihel dl 290 mm pevnosti P 7 až 15 na SMS 5 MPa prasklá zadní stěna kolumbária cca 2,0*2,93*0,3+0,242	m3	2,000	5 000,00	10 000,00	21,0		
19	K	011	311231125	Zdivo nosné z cihel dl 290 mm pevnosti P 20 až 25 na SMS 5 MPa nová část nad základem 0,8*2,67*0,3 (6,7+5,0)*0,745*0,6+(4,2*0,85)*0,6*2	m3	10,155	5 000,00	50 775,00	21,0		
				<b>Součet</b>				<b>10,155</b>			
20	K	011	311272223	Zdivo nosné tl 250 mm z pórobetonových přesných hladkých tvárnic hmotnosti 500 kg/m3 (0,455*4+0,85*2+0,455*3+0,52*2)*2,3*0,25 (6,7+5,0)*2,0*0,25	m3	9,257	5 000,00	46 285,00	21,0		
21	K	011	311272323	Zdivo nosné tl 300 mm z pórobetonových přesných hladkých tvárnic hmotnosti 500 kg/m3 (0,455+0,85+0,85+4,35)*2,3*0,3	m3	4,488	4 500,00	20 196,00	21,0		
22	K	011	311272611	Zdivo nosné tl 500 mm z pórobetonových přesných hladkých tvárnic hmotnosti 300 kg/m3 (0,85+0,55)*2,30*0,5	m3	1,610	5 000,00	8 050,00	21,0		
23	K	014	319201256	Dodatečná izolace stávajícího smíšeného zdiva např. zaražením nerezových plechů chrom-nikl 12,11*0,75+1,85*0,9*2+0,45*0,2*2+0,007	m2	12,600	3 500,00	44 100,00	21,0		
24	K	011	330311712	Sloupy nebo pilíře z betonu tř. C 20/25 (3,14*0,155*0,155)*2,67*5*1,1	m3	1,108	3 250,00	3 601,00	21,0		
25	K	011	331361821	Výztuž sloupů hranatých betonářskou ocelí 10 505 (3,14*0,155*0,155)*2,67*5*1,1*80,0/1000	t	0,089	31 500,00	2 803,50	21,0		



26	K	011	332351102	Odstranění bednění sloupů oblých v do 4 m	m2	12,995	85,00	1 104,58	21,0
27	K	011	332351105	Zřízení bednění sloupů oblých D přes 30 cm v do 4 m (3,14*0,31)*2,67*5	m2	12,995	1 100,00	14 294,50	21,0
						12,995			
28	K	011	342272323	Příčky tl 100 mm z pórobetonových přesných hladkých příčkových objemově hmotnosti 500 kg/m3 (0,95+1,45+4,2*5+0,59*2+4,8)*0,45 (6,7+5,0)*0,3	m2	16,731	600,00	10 038,60	21,0
						13,221			
						3,510			
				<b>Součet</b>		<b>16,731</b>			
	<b>D</b>	<b>4</b>		<b>Vodorovné konstrukce</b>				<b>102 786,93</b>	
29	K	011	411321515	Stropy deskové ze ŽB tř. C 20/25 (7,12+5,77)*1,82*(0,145+0,2)/2-(1,3*0,4*0,145) (7,22+5,87)*0,745*0,145+(3,61*2,52)*(0,2+0,31)/2*2	m3	11,028	3 150,00	34 738,20	21,0
						3,971			
						6,054			
				<b>Mezisoučet</b>		<b>10,025</b>			
						-10,025			
						10,025*1,1			
				<b>Součet</b>		<b>11,028</b>			
30	K	011	411351101	Zřízení bednění stropů deskových (7,2+5,9)*(1,82+0,3)-(1,3*0,4)+(3,6*2,6)*2 (5,5+7,1+3,65+3,65+5,8+5,5)*0,35+(7,1+5,8)*0,3	m2	60,762	350,00	21 266,70	21,0
						45,972			
						14,790			
				<b>Součet</b>		<b>60,762</b>			
31	K	011	411351102	Odstranění bednění stropů deskových	m2	60,762	130,00	7 899,06	21,0
32	K	011	411354175	Zřízení podpěrné konstrukce stropů v do 4 m pro zatížení do 20 kPa (7,2+5,9)*1,82-(1,3*0,4)+(3,6*2,6)*2	m2	42,042	230,00	9 669,66	21,0
						42,042			
33	K	011	411354176	Odstranění podpěrné konstrukce stropů v do 4 m pro zatížení do 20 kPa	m2	42,042	55,00	2 312,31	21,0
34	K	011	411361821	Výztuž stropů betonářskou ocelí 10 505 10,025*1,1*80,0/1000	t	0,882	30 500,00	26 901,00	21,0
						0,882			
	<b>D</b>	<b>5</b>		<b>Komunikace</b>				<b>96 403,00</b>	
35	K	221	564751110	Podklad z kameniva hrubého drceného vel. 8-16 mm tl 150 mm " vymývaná" 67,0 " zámková" 24,0 " kamenná" 27,0	m2	118,000	190,00	22 420,00	21,0
						67,000			
						24,000			
						27,000			
				<b>Součet</b>		<b>118,000</b>			
36	K	221	564831111	Podklad ze štěrkodrtě ŠD tl 100 mm - vel. 0-63 mm " vymývaná" 67,0 " zámková" 24,0 " kamenná" 27,0	m2	118,000	105,00	12 390,00	21,0
						67,000			
						24,000			
						27,000			

				<b>Součet</b>			<b>118,000</b>			
37	K	221	596211130	Kladení zámkové dlažby komunikací pro pěši tl 60 mm skupiny C pl do 50 m2 "zámková" 24,0	m2	24,000	300,00	7 200,00	21,0	
38	M	MAT	592453040	dlažba se zámkem tl. 6 cm přírodní 24,000*1,1	m2	26,400	195,00	5 148,00	21,0	
39	K	221	596811220	Kladení betonové dlažby komunikací pro pěši do lože z kameniva vel do 0,25 m2 plochy do 50 m2 "vymývaná" 67,0	m2	67,000	185,00	12 395,00	21,0	
40	M	MAT	592479210	dlažba betonová vymývaná kačírek 60x40x5 cm šedé kamenivo frakce 8-16 typ 13 67,000*1,1	m2	73,700	500,00	36 850,00	21,0	
41	K	011	894215001	Nádrž na vodu betová hranatá s úpravou kamennými pásky, sklolaminátová výplň, ukončení vrchním nerezovým lemem, přepad ocelovou trubičkou, 1800x700 mm, výška = 600 mm - NEOCEŇOVAT	kus	1,000	0,00	0,00	21,0	
42	K	011	894215002	Nádrž na vodu betová kruhová s úpravou kamennými pásky, sklolaminátová výplň, ukončení vrchním nerezovým lemem, přepad ocelovou trubičkou, vnitřní průměr = 740 mm, výška = 900 mm - NEOCEŇOVAT	kus	1,000	0,00	0,00	21,0	
			<b>D 6</b>	<b>Úpravy povrchů, podlahy a osazování výplní</b>				<b>309 320,46</b>		
43	K	011	622321141	Vápenocementová omítka štuková dvouvrstvá vnějších stěn nanášená ručně "sokl" (1,85+0,95*2)*0,325*2+(0,6+0,18*2)*0,325*2	m2	3,062	250,00	765,50	21,0	
44	K	011	622321192	Přeštukování vápenocementové omítky nějších stěn ručně "stáv. kolumbárium" 12,11*2,34+0,95*0,7*4+0,18*2,19*12+3,14*0,31*1,5*4	m2	41,568	200,00	8 313,60	21,0	
45	K	014	622325202	Oprava vápenocementové štukové omítky vnějších stěn v rozsahu do 30% stáv. kolumbárium - členitý povrch 12,11*2,34+0,95*0,7*4+0,18*2,19*12+3,14*0,31*1,5*4	m2	41,568	130,00	5 403,84	21,0	
46	K	011	622331101	Cementová omítka hrubá jednovrstvá nezatřená vnějších stěn nanášená ručně "zadní stěna stávající" 12,11*3,13	m2	37,904	240,00	9 096,96	21,0	
47	K	011	622331121	Cementová omítka hladká jednovrstvá vnějších stěn nanášená ručně "sokl žula" (1,8+4,05+1,8)*0,325	m2	2,486	290,00	720,94	21,0	
48	K	011	622511101	Tenkovrstvá akrylátová mozaiková jemnozrná omítka vnějších stěn - tmavě šedá "nová část" (1,0*2,34-0,3*1,2)+(0,8*2,34)+(4,2*5+1,5)*0,29+(0,615*2,34) "stáv. část" (12,11+0,2*12+0,275*4+2,0*4)*0,15	m2	15,358	380,00	5 836,04	21,0	
				<b>Součet</b>		<b>15,358</b>				
49	K	011	622511101.	Tenkovrstvá akrylátová mozaiková jemnozrná omítka vnějších stěn - bílá (1,35+18,4)*0,29+5,5*(0,2+0,31)/2*2+3,65*(0,29+0,31)/2*2+2,55*0,31*2 (0,4*0,925+1,3*0,84+4,7*0,8*3+0,85*0,4*2+5,2*0,8+18,4*1,2)	m2	51,966	380,00	19 747,08	21,0	
				<b>Součet</b>		<b>51,966</b>				

50	K	011	622611132	Nátěr silikátový dvojnásobný vnějších omítaných stěn včetně penetrace provedený ručně - barva bílá " stáv. kolumb. " 12,11*2,34+0,95*0,7*4+0,18*2,19*12+3,14*0,31*1,5*4 " sokl " (1,85+0,95*2)*0,325*2+(0,6+0,18*2)*0,325*2 <b>Součet</b>	m2	44,630 41,568 3,062 <b>44,630</b>	170,00	7 587,10	21,0
51	K	011	623511101	Tenkovrstvá akrylátová mozaiková jemnozrná omítka vnějších piliřů nebo sloupů " sloupy " (3,14*0,31*2,67)*5+0,005	m2	13,000 13,000	420,00	5 460,00	21,0
52	K	014	629995102	Očištění ploch otryskáním pískem " stáv. kolumb. " 12,11*2,34+0,95*0,7*4+0,18*2,19*12+3,14*0,31*1,5*4 " sloupy " (3,14*0,31*2,67)*5+0,005 " sokl " (1,85+0,95*2)*0,325*2+(0,6+0,18*2)*0,325*2 " stáv. část " (12,11+0,2*12+0,275*4+2,0*4)*0,15 " zadní stěna stávající - dozdivka " (12,11*3,13)-(2,0*2,93)	m2	93,216 41,568 13,000 3,062 3,542 32,044	170,00	15 846,72	21,0
53	K	014	629995104	Očištění ozdobných prvků na stávajícím kolumbáriu - kolečka průměru 25 mm	kus	22,000	200,00	4 400,00	21,0
54	K	011	629999011	Příplatek k úpravám povrchů za provádění styku dvou barev nebo struktur na fasádě <b>stáv. kolumbárium</b> 12,11*2,34+0,95*0,7*4+0,18*2,19*12+3,14*0,31*1,5*4	m	41,568 41,568	30,00	1 247,04	21,0
55	K	011	629999022	Příplatek k omítce za provádění zaoblených ploch poloměru přes 100 mm	m2	13,000	100,00	1 300,00	21,0
56	K	011	629999030	Příplatek k omítce vnějších povrchů za provádění omítané plochy do 10 m2 " sokl " (1,85+0,95*2)*0,325*2+(0,6+0,18*2)*0,325*2	m2	3,062 3,062	20,00	61,24	21,0
57	K	011	629999032	Příplatek k omítce vnějších povrchů za zvýšenou pracnost při ploše otvorů přes 65 do 95 %	m2	41,568	100,00	4 156,80	21,0
58	K	011	632450121	Vyrovnávací cementový potěr tl do 20 mm ze suchých směsí provedený v pásu <b>stávající zadní stěna</b> (3,8+1,75)*0,25+0,002	m2	1,390 1,390	280,00	389,20	21,0
59	K	011	632450134	Vyrovnávací cementový potěr tl do 50 mm ze suchých směsí provedený v ploše " přespádování stáv. střechy " 12,11*1,89	m2	22,888 22,888	550,00	12 588,40	21,0
60	K	011	641941111	Osazování kovových rámu oken do 1 m2 na MC	kus	96,000	150,00	14 400,00	21,0
61	M	MAT	553001	dviřka urnové skříňky nerezová 500x500 mm - nová část	kus	96,000	2 000,00	192 000,00	21,0
		D	9	<b>Ostatní konstrukce a práce-bourání</b>				<b>321 380,61</b>	
62	K	221	916231213	Osazení chodníkového obrubníku betonového stojatého s boční opěrou do lože z betonu prostého " černý " (0,4+1,6+1,3+3,8+2,5+3,8+2,7+0,5*2+2,7+7,4+0,5*2+2,8+2,8+3,8+2,5+1,0+0,5) " šedý " (5,1+4,9+1,25+18,4+1,3+1,5) <b>Součet</b>	m	74,050 41,600 32,450 <b>74,050</b>	190,00	14 069,50	21,0

63	M	MAT	592173150	obrubník betonový zahradní černý 1000x50x200 " černý " (0,4+1,6+1,3+3,8+2,5+3,8+2,7+0,5*2+2,7+7,4+0,5*2+2,8+2,8+3,8+2,5+1,0+0,5)*1,05+0,02	kus	43,700	85,00	3 714,50	21,0
64	M	MAT	592173160	obrubník betonový zahradní přírodní šedá 1000x50x200 " šedý " (5,1+4,9+1,25+18,4+1,3+1,5)*1,05+0,007	kus	34,080	50,00	1 704,00	21,0
65	K	221	916241213	Osazení chodníkového obrubníku kamenného stojatého s boční opěrou do lože z betonu prostého (2,05+6,55-0,2)	m	8,400	200,00	1 680,00	21,0
66	M	MAT	583803430	obrubník kamenný přímý, žula, OP4 20x25 8,400*1,02	m	8,568	1 250,00	10 710,00	21,0
67	K	221	916991121	Lože pod obrubníky, krajníky nebo obruby z dlažebních kostek z betonu prostého (74,05+8,4)*0,05	m3	4,123	2 650,00	10 925,95	21,0
68	K	003	941111121	Montáž lešení řadového trubkového lehkého s podlahami zatížení do 200 kg/m2 š do 1,2 m v do 10 m (1,2+7,1+12,11+5,8+1,2)*2,5*2 (1,2+1,7+1,2*2+1,3+3,8+1,2+2,52+1,2*2+1,2+3,61+18,4+3,61+1,2+2,52+1,2*3+5,5+1,2)*2,5	m2	280,450	52,00	14 583,40	21,0
				<b>Součet</b>			<b>280,450</b>		
69	K	003	941111221	Příplatek k lešení řadovému trubkovému lehkému s podlahami š 1,2 m v 10 m za první a ZKD den použití 280,450*90	m2	25 240,500	1,25	31 550,63	21,0
70	K	003	941111821	Demontáž lešení řadového trubkového lehkého s podlahami zatížení do 200 kg/m2 š do 1,2 m v do 10 m	m2	280,450	30,00	8 413,50	21,0
71	K	011	952901411	Vyčištění ostatních objektů při jakékoliv výšce podlaží	m2	28,650	35,00	1 002,75	21,0
72	K	011	953331111	Vložky do svislých dilatačních spár z lepenky nepískované kladené volně (0,745*3,63)*2+0,3*3,4	m2	6,429	70,00	450,03	21,0
73	K	011	953940001	Demontáž a zpětné osazení náhrobku přilehlého ke zdi kolumbária vč. úpravy terénu	kus	3,000	2 500,00	7 500,00	21,0
74	K	011	953942001	Osazení a dodávka solárního svítidla s čidlem / výběr upřesní investor /	kus	4,000	10 000,00	40 000,00	21,0
75	K	013	961044111	Bourání základů z betonu prostého <b>ohradní zeď</b> (5,37-0,48*2)*0,3*0,5+(0,5*0,5)*0,5*2 (8,25-0,48*2)*0,3*0,5+(0,5*0,5)*0,5*2	m3	2,256	2 500,00	5 640,00	21,0
				<b>Součet</b>			<b>2,256</b>		
76	K	013	962032231	Bourání zdiva z cihel pálených nebo vápenopískových na MV nebo MVC <b>ohradní zeď vedle kolumbária</b> (5,37-0,48*2)*1,75*0,15+(0,48*0,3)*(1,75+1,9)	m3	5,902	600,00	3 541,20	21,0
							1,683		

27

				(8,25-0,48*2)*1,75*0,15+(0,48*0,3)*1,9*2				2,461		
				prasklá zeď kolumbária cca						
				2,0*2,93*0,3				1,758		
				Součet				5,902		
77	K	013	965081352	Bourání podlah z dlaždic betonových, teracových nebo čedičových tl přes 40 mm plochy do 1 m2	m2			1,700	200,00	340,00 21,0
				(1,7*0,5)*2				1,700		
78	K	013	968072244	Vybourání kovových rámu oken jednoduchých včetně křidel pl do 1 m2	m2			4,395	300,00	1 318,50 21,0
				0,85*0,45*2+0,45*0,65*11+0,275*0,75*2				4,395		
79	K	013	976083121	Vybourání škrabáků, stoupacích želez nebo kominových konzol ze zdiva kamenného	kus			4,000	75,00	300,00 21,0
				" žebřík" 4				4,000		
80	K	013	978015391	Otlučení vnějších omítek MV nebo MVC v rozsahu do 100 %	m2			43,233	65,00	2 810,15 21,0
				" sokl" (12,11+0,95*4+0,18*12)*0,375				6,776		
				" boky" (0,705*3,13)*2				4,413		
				" zezadu" 12,11*3,13-2,0*2,93				32,044		
81	K	013	979081111	Odvoz sutí a vybouraných hmot na skládku do 1 km	t			20,010	300,00	6 003,00 21,0
82	K	013	979081121	Odvoz sutí a vybouraných hmot na skládku ZKD 1 km přes 1 km	t			40,020	20,00	800,40 21,0
83	K	013	979082111	Vnitrostaveništní vodorovná doprava sutí a vybouraných hmot do 10 m	t			20,010	250,00	5 002,50 21,0
84	K	013	979098231	Poplatek za uložení stavebního směsného odpadu na skládce (skládkovně) - AVE Čáslav	t			20,010	1 250,00	25 012,50 21,0
	D	99		Přesun hmot						124 308,10
85	K	011	998018001	Přesun hmot ruční pro budovy v do 6 m	t			177,583	700,00	124 308,10 21,0
	D	PSV		Práce a dodávky PSV						938 952,42
	D	711		Izolace proti vodě, vlhkosti a plynům						5 036,66
86	K	711	711111001	Provedení izolace proti zemní vlhkosti vodorovně za studena nátěrem penetračním	m2			16,606	10,00	166,06 21,0
				(6,7*0,745+0,31*0,31*5+4,23*0,85+(0,155*0,155)/2*3+5,0*0,745+0,605*0,3+4,23*0,85)				16,606		
87	M	MAT	111631500	lak asfaltový penetrační	t			0,005	38 500,00	192,50 21,0
88	K	711	711141559	Provedení izolace proti zemní vlhkosti pásy přitavením vodorovně NAIP	m2			16,606	100,00	1 660,60 21,0
				(6,7*0,745+0,31*0,31*5+4,23*0,85+(0,155*0,155)/2*3+5,0*0,745+0,605*0,3+4,23*0,85)				16,606		
89	M	MAT	628322800	pás těžký asfaltovaný V60 S35 (200m2)	m2			19,100	150,00	2 865,00 21,0
				16,606*1,15+0,003				19,100		
90	K	711	998711201	Přesun hmot procentní pro izolace proti vodě, vlhkosti a plynům v objektech v do 6 m	%			3,050	50,00	152,50 21,0
	D	712		Povlakové krytiny						51 586,66
91	K	712	712361701	Provedení povlakové krytiny střeš do 10° fólií položenou volně	m2			64,900	50,00	3 245,00 21,0
				(7,1+12,11+5,8)*1,85+(3,65*2,55)*2+0,016				64,900		

7.

92	M	MAT	283220000	fólie hydroizolační střešní tl 2 mm š 1200 mm sedá (56,42*0,15)*1,15+(6,8*1,15)+0,008 64,9*1,2	m2	95,440 17,560 77,880	300,00	28 632,00	21,0
93	K	712	712363002	Provedení povlakové krytiny střech do 10° vytvoření spoje 2 pásů fólií PVC slepením lepidlem 1,89*18+5,6*4	m	56,420 56,420	20,00	1 128,40	21,0
94	K	712	712363004	Provedení povlakové krytiny střech do 10° nalepením fólie PVC lepidlem na oplechování v plné ploše " okap " (7,1+12,11+5,8)*0,1 " záv. lišta " (5,5*2+3,61*2+1,3+2,52*2+18,4)*0,1	m2	6,797 2,501 4,296	90,00	611,73	21,0
				<b>Součet</b>		<b>6,797</b>			
95	K	712	712363316	Povlakové krytiny střech do 10° fóliové plechy délky 2 m okapnice široká rš 200 mm " okap " (7,1+12,11+5,8)/2+1,495	kus	14,000 14,000	300,00	4 200,00	21,0
96	K	712	712363318	Povlakové krytiny střech do 10° fóliové plechy délky 2 m závětrná lišta rš 250 mm " záv. lišta " (5,5*2+3,61*2+1,3+2,52*2+18,4)/2+1,52	kus	23,000 23,000	350,00	8 050,00	21,0
97	K	712	712391171	Provedení povlakové krytiny střech do 10° podkladní textilní vrstvy (7,1+12,11+5,8)*1,85+(3,65*2,55)*2+0,016	m2	64,900 64,900	50,00	3 245,00	21,0
98	M	MAT	693111310	textilie netkaná 300 g/m2 do š 400 cm 64,9*1,15	m2	74,635 74,635	15,00	1 119,53	21,0
99	K	712	998712201	Přesun hmot procentní pro krytiny povlakové v objektech v do 6 m	%	2,710	500,00	1 355,00	21,0
				<b>D 764</b>				<b>27 689,60</b>	
100	K	764	764311821	Demontáž krytina hladká tabule 2000x1000 mm sklon do 30° plocha do 25 m2 12,2*1,9	m2	23,180 23,180	40,00	927,20	21,0
101	K	764	764351836	Demontáž háků podokapních hranatých do 30°	kus	13,000	20,00	260,00	21,0
102	K	764	764352810	Demontáž žlab podokapní půlkruhový rovný rš 330 mm do 30°	m	12,200	30,00	366,00	21,0
103	K	764	764359810	Demontáž kotlík kónický do 30°	kus	2,000	35,00	70,00	21,0
104	K	764	764454802	Demontáž trouby kruhové průměr 120 mm	m	6,200	30,00	186,00	21,0
105	K	764	764456855	Demontáž kolen výtokových kruhových průměr 200 mm	kus	2,000	35,00	70,00	21,0
106	K	764	764456880	Demontáž přechodový kus	kus	2,000	30,00	60,00	21,0
107	K	764	764721115	Oplechování zdi poplast. plech rš 330 mm <b>stávající zadní stěna</b> 3,8+1,75	m	5,550 5,550	500,00	2 775,00	21,0
108	K	764	764751113	Odpadní trouby poplast plech kruhové rovně 120 mm 2,4+2,7	m	5,100 5,100	600,00	3 060,00	21,0
109	K	764	764751133	Odpadní trouby poplast plech koleno D 120 mm	kus	2,000	550,00	1 100,00	21,0
110	K	764	764751143	Odpadní trouby poplast plech výtokové koleno D 120 mm	kus	2,000	800,00	1 600,00	21,0

7

111	K	764	764761131	Žlaby podokapní půlkruhové poplast plech velikost 125 mm s háky 7,1+12,15+5,8	m	25,050	580,00	14 529,00	21,0
						25,050			
112	K	764	764761171	Žlaby čelo půlkruhové velikost 125 mm	kus	2,000	150,00	300,00	21,0
113	K	764	764761221	Žlaby suchá spojka půlkruhových žlabů s těsněním velikost 125 mm	kus	6,000	200,00	1 200,00	21,0
114	K	764	764761231	Žlaby kotlík k půlkruhovým žlabům velikost 125 mm	kus	2,000	350,00	700,00	21,0
115	K	764	998764201	Přesun hmot procentní pro konstrukce klempířské v objektech v do 6 m	%	1,520	320,00	486,40	21,0
	D		781	<b>Dokončovací práce - obklady keramické</b>				<b>1 000,00</b>	
116	K	781	781784119	Montáž a dodávka obkladů vnějších z mozaiky - dekor - lepené flexibilním lepidlem - NEOCEŇOVAT (0,59*2,34)*2+(3,79*2,34)+0,37	m2	12,000	0,00	0,00	21,0
						12,000			
117	K	781	998781201	Přesun hmot procentní pro obklady keramické v objektech v do 6 m	%	2,000	500,00	1 000,00	21,0
	D		782	<b>Dokončovací práce - obklady z kamene</b>				<b>852 725,00</b>	
118	K	782	782131151	Montážní kamenické práce na místě - nová část	kpl	1,000	100 000,00	100 000,00	21,0
119	M	MAT	583821751	štipaná dlažba - Amfibolit 8/8/8mm	m2	27,000	2 000,00	54 000,00	21,0
120	M	MAT	583821752	kamenný obklad štipaný - Sedlčanská žula cca 100/150/50mm	m2	13,000	2 500,00	32 500,00	21,0
121	M	MAT	583821753	svislé středové obložky - Impala leštěná tl. 50mm	m2	3,500	6 050,00	21 175,00	21,0
122	M	MAT	583821754	obklad přední strany - Impala leštěná tl. 30mm, svislé a vodorovné obklady	m2	12,000	4 250,00	51 000,00	21,0
123	M	MAT	583821755	zadní stěna skřínek - Impala leštěná tl. 30mm	m2	24,000	4 250,00	102 000,00	21,0
124	M	MAT	583821756	police odkládací 50/240mm - Impala leštěná	m2	7,500	6 100,00	45 750,00	21,0
125	M	MAT	583821757	konstrukce skřínek - Impala leštěná - svislé a vodorovné police tl. 50mm	m2	73,000	6 100,00	445 300,00	21,0
126	K	782	998782201	Přesun hmot procentní pro obklady kamenné v objektech v do 6 m	%	2,000	500,00	1 000,00	21,0
	D		783	<b>Dokončovací práce - nátěry</b>				<b>914,50</b>	
127	K	783	783801812	Odstranění nátěrů z omítek stěn oškrabáním s obroušením stáv. kolumbárium 12,11*2,34+0,95*0,7*4+0,18*2,19*12+3,14*0,31*1,5*4	m2	41,568	22,00	914,50	21,0
						41,568			
	D		Ostatní	<b>Ostatní práce</b>				<b>67 202,37</b>	
	D		PP	<b>Projektové práce a jiné práce</b>				<b>67 202,37</b>	
128	K	PK	0001	Dokumentace skutečného provedení dle vyhl. 499/2006 Sb. ve třech listinných vyhotoveních a jednom elektronickém vyhotovení na CD*ROM	kpl	1,000	20 000,00	20 000,00	21,0
129	K	PK	0002	Výkon činnosti koordinátora bezpečnosti a ochrany zdraví při práci v průběhu realizace stavby	kpl	1,000	22 202,37	22 202,37	21,0
130	K	PK	0003	Geodetické zaměření stavby	kpl	1,000	25 000,00	25 000,00	21,0
				<b>Celkem</b>				<b>2 194 062,10</b>	

47.

## KRYCÍ LIST ROZPOČTU

Název stavby	Stavební úpravy a přístavba stávajícího kolumbária v Čáslavi	JKSO	
Název objektu	Stavební práce - dodatek č.1	EČO	
Název části		Místo	Čáslav, par.č.1019/5 a 1019/1
Objednatel	Město Čáslav, nám. Jana Žižky z Trocnova, č.p.1	IČ	DIČ
Projektant	Renáta Benešová , Jilmová 1634, Čáslav	66760151	
Zhotovitel			
Rozpočet číslo	Zpracoval	Dne	
		11.01.2018	

### Měrné a účelové jednotky

Počet	Náklady / 1 m.j.	Počet	Náklady / 1 m.j.	Počet	Náklady / 1 m.j.
0	0,00	0	0,00	0	0,00

### Rozpočtové náklady v CZK

A		Základní rozp. náklady		B		Doplňkové náklady		C		Náklady na umístění stavby	
1	HSV	Dodávky	82 500,00	8	Práce přesčas		0,00	13	Zařízení staveniště	3 %	0,00
2		Montáž	50 437,90	9	Bez pevné podl.		0,00	14	Mimostav. doprava	1 %	0,00
3	PSV	Dodávky	57 000,00	10	Kulturní památka		0,00	15	Územní vlivy	0 %	0,00
4		Montáž	106 000,00	11			0,00	16	Provozní vlivy	1 %	0,00
5	"M"	Dodávky	0,00					17	Ostatní	0 %	0,00
6		Montáž	0,00					18	NUS z rozpočtu		0,00
7	ZRN (ř. 1-6)		295 937,90	12	DN (ř. 8-11)		0,00	19	NUS (ř. 13-18)		0,00
20	HZS		0,00	21	Kompl. činnost		0,00	22	Ostatní náklady		0,00

<b>Projektant</b>		<b>D</b>	<b>Celkové náklady</b>
Datum a podpis	Razítko	23	Součet 7, 12, 19-22
<b>Objednatel</b>		24	15 % 0,00 DPH
Datum a podpis	Razítko	25	21 % 295 937,90 DPH
<b>Zhotovitel</b>		26	<b>Cena s DPH (ř. 23-25)</b>
Datum a podpis	Razítko		<b>358 084,90</b>
		<b>E</b>	<b>Přípočty a odpočty</b>
		27	Dodávky objednatele
		28	Klouzavá doložka
		29	Zvýhodnění + -



## REKAPITULACE ROZPOČTU

**Stavba:** Stavební úpravy a přístavba stávajícího kolumbária v Čáslavi  
**Objekt:** Stavební práce - dodatek č.1  
**Část:**  
**JKSO:**  
**Objednatel:** Město Čáslav, nám. Jana Žižky z Trocnova, č.p.1  
**Zhotovitel:**  
**Datum:** 11.01.2018

Kód	Popis	Cena celkem
1	2	3
HSV	Práce a dodávky HSV	132 937,90
6	Úpravy povrchů, podlahy a osazování výplní	118 690,18
9	Ostatní konstrukce a práce-bourání	14 247,72
99	Přesun hmot	2 655,45
PSV	Práce a dodávky PSV	163 000,00
782	Dokončovací práce - obklady z kamene	163 000,00
	<u>Celkem</u>	<u>295 937,90</u>

## ROZPOČET

**Stavba:** Stavební úpravy a přístavba stávajícího kolumbária v Čáslavi

**Objekt:** Stavební práce - dodatek č.1

**Část:**

**JKSO:**

**Objednatel:** Město Čáslav, nám. Jana Žižky z Trocnova, č.p.1

**Zhotovitel:**

**Datum:** 11.01.2018

P.Č.	TV	KCN	Kód položky	Popis	MJ	Množství celkem	Cena jednotková	Cena celkem	Sazba DPH
1	2	3	4	5	6	7	8	9	10
	D		HSV	<b>Práce a dodávky HSV</b>				<b>132 937,90</b>	
	D		6	<b>Úpravy povrchů, podlahy a osazování výplní</b>				<b>118 690,18</b>	
1	K	011	622321141	Vápenocementová omítka štuková dvouvrstvá vnějších stěn nanášená ručně " D pod polici " (0,63*0,28)*9+(0,32*0,28*2+0,32*0,63)*9	m2	5,015	300,00	1 504,50	21,0
2	K	011	622321192	Přeštukování vápenocementové omítky nějších stěn ručně	m2	28,000	300,00	8 400,00	21,0
3	K	014	622325203	Oprava vápenocementové štukové omítky vnějších stěn v rozsahu do 50% "A " (0,58*0,64)*9+(0,32*0,64*2+0,32*0,58)*9 "B " (0,29*0,65)*2+(0,4*0,65*2+0,4*0,29)*2 "C " (0,58*0,49)*9+(0,32*0,49*2+0,32*0,58)*9 "D " (0,63*0,285)*9+(0,32*0,285*2+0,32*0,63)*9 "E inf. " (0,58*0,64)*2+(0,32*0,64*2+0,32*0,58)*2 "F inf. " (0,95*0,63)*2+(0,32*0,63*2+0,32*0,95)*2+0,986	m2	28,000	250,00	7 000,00	21,0
				<b>Součet</b>		<b>28,000</b>			
4	K	011	622611132	Nátěr silikátový dvojnásobný vnějších omítaných stěn včetně penetrace provedený ručně - barva bílá	m2	28,000	200,00	5 600,00	21,0
5	K	014	629995102	Očištění ploch otryskáním pískem	m2	28,000	200,00	5 600,00	21,0
6	K	011	629999030	Příplatek k omítce vnějších povrchů za provádění omítané plochy do 10 m2 28,0+5,015	m2	33,015	20,00	660,30	21,0
7	K	011	629999043	Příplatek k úpravám vnějších povrchů za provádění prací ve stíněném prostoru 28,0+5,015	m2	33,015	25,00	825,38	21,0
8	K	011	641941111	Osazování kovových rámců oken do 1 m2 na MC	kus	33,000	200,00	6 600,00	21,0
9	M	MAT	553002	dviřka urnové skříňky nerezová, 440 x 580 mm - ozn. A	kus	9,000	2 500,00	22 500,00	21,0
10	M	MAT	553003	dviřka urnové skříňky nerezová, 275 x 740 mm - ozn. B	kus	2,000	2 500,00	5 000,00	21,0
11	M	MAT	553004	dviřka urnové skříňky nerezová, 440 x 400 mm - ozn. C	kus	9,000	2 500,00	22 500,00	21,0
12	M	MAT	553005	dviřka urnové skříňky nerezová, 440 x 385 mm - ozn. D	kus	9,000	2 500,00	22 500,00	21,0
13	M	MAT	553006	dviřka urnové skříňky nerezová, inf. rozměr 480 x 550 mm - ozn. E	kus	2,000	2 500,00	5 000,00	21,0
14	M	MAT	553007	dviřka urnové skříňky nerezová, inf. rozměr 870 x 460 mm - ozn. F	kus	2,000	2 500,00	5 000,00	21,0
	D		9	<b>Ostatní konstrukce a práce-bourání</b>				<b>14 247,72</b>	

47

15	K	014	952903011	Odstranění nečistot z vnitřního prostoru stávajících skříněk / stísněný prostor /	kus	33,000	150,00	4 950,00	21,0
16	K	013	968072244	Vybourání kovových rámu oken jednoduchých včetně křidel pl do 1 m2	m2	4,049	350,00	1 417,15	21,0
				"A " (0,44*0,58)*9		2,297			
				"B " (0,275*0,77)*2		0,424			
				"E " (0,48*0,55)*2		0,528			
				"F " (0,87*0,46)*2		0,800			
				<b>Součet</b>		<b>4,049</b>			
17	K	013	978015461	Otlučení vnějších omítek MV nebo MVC v rozsahu do 50 % - stísněný prostor	m2	28,000	40,00	1 120,00	21,0
18	K	013	978015491	Otlučení vnějších omítek MV nebo MVC v rozsahu do 100 % - stísněný prostor	m2	5,015	80,00	401,20	21,0
				" D pod polici " (0,63*0,28)*9+(0,32*0,28*2+0,32*0,63)*9		5,015			
19	K	013	979081111	Odvoz sutí a vybouraných hmot na skládku do 1 km	t	2,013	300,00	603,90	21,0
20	K	013	979081121	Odvoz sutí a vybouraných hmot na skládku ZKD 1 km přes 1 km	t	4,026	20,00	80,52	21,0
21	K	013	979082111	Vnitrostaveništní vodorovná doprava sutí a vybouraných hmot do 10 m	t	2,013	250,00	503,25	21,0
22	K	013	979098231	Poplatek za uložení stavebního směsného odpadu na skládce (skládkovné) - AVE Čáslav	t	2,013	1 250,00	2 516,25	21,0
	D		99	<b>Přesun hmot</b>				<b>2 655,45</b>	
23	K	011	998018001	Přesun hmot ruční pro budovy v do 6 m	t	2,529	1 050,00	2 655,45	21,0
	D		PSV	<b>Práce a dodávky PSV</b>				<b>163 000,00</b>	
	D		782	<b>Dokončovací práce - obklady z kamene</b>				<b>163 000,00</b>	
24	K	782	782131151	Montážní kamenické práce na místě	kpl	1,000	50 000,00	50 000,00	21,0
25	M	MAT	583821770	skříňka označená " A " všechny díly - Impala leštěná tl. 30mm	kus	9,000	1 000,00	9 000,00	21,0
26	M	MAT	583821771	skříňka označená " B " všechny díly - Impala leštěná tl. 30mm	kus	2,000	500,00	1 000,00	21,0
27	M	MAT	583821772	skříňka označená " C " všechny díly - Impala leštěná tl. 30mm	kus	9,000	1 200,00	10 800,00	21,0
28	M	MAT	583821773	skříňka označená " D " všechny díly - Impala leštěná tl. 30mm	kus	9,000	3 500,00	31 500,00	21,0
29	M	MAT	583821774	skříňka označená " E " všechny díly - Impala leštěná tl. 30mm	kus	2,000	850,00	1 700,00	21,0
30	M	MAT	583821775	skříňka označená " F " všechny díly - Impala leštěná tl. 30mm	kus	2,000	1 500,00	3 000,00	21,0
31	K	782	998782201	Přesun hmot procentní pro obklady kamenné v objektech v do 6 m	%	2,000	28 000,00	56 000,00	21,0
				<b><u>Celkem</u></b>				<b><u>295 937,90</u></b>	