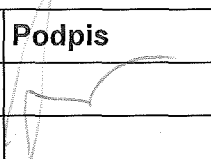

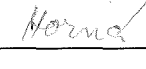
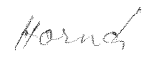
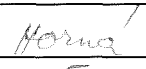





KRAJSKÝ ÚŘAD KRAJE Vysočina

Název dokumentu:	Ruční kosení v ZCHÚ Kraje Vysočina 2018 – 3. V Mezence (OŽPZ/2018/M/3)		
Oprávněn/pověřen k podpisu:	Hyský Martin, Ing. Bc.		
Schváleno:		Datum:	Č.usnesení:
Dokument uložen u:	OddPKŽÚ		
Počet vyhotovení:	2		
Adresát:	EKO VYSOČINA s.r.o.		
Smluvní částka: 1)	26927.00		
Odpovědný odbor: 2)	odbor životního prostředí a zemědělství		
Podpis zajistit do:			

	Pracoviště/pracovník	Datum	Podpis	
Zpracoval:	OŽPZ/Joneš	17.5.2018		
Projednáno s:				
Právní kontrola:	OŽPZ/Slouka	18.5.2018		
Předkládá:	OŽPZ/Horná	21.5.2018		
Potvrzení příjmu smlouvy do předběžné evidence 3)	OŽPZ/Horná	21.5.2018		
Zodpovídá:	Příkazce operace:	OŽPZ/Horná	21.5.2018	
	Správce rozpočtu:	OE/Tesařová	22.05.2018	

Poznámka:

Subjekt (IČO: 04589939), se kterým je uzavírána smlouva NENÍ nespolehlivým plátcem dle § 109 od. 3 zákona o DPH; (ověření provedl: jones, datum ověření: 17.05.2018 16:26:08):

Ruční kosení v ZCHÚ Kraje Vysočina 2018 – 3. V Mezence (OŽPZ/2018/M/3)

Rozpočtová skladba:

Částka s DPH: 26927, Datum Od: , Datum do: 31.12.2018, Perioda: jednorázově, ODP: 003742, ORJ: 000006000, ORG: POL: 5169 UZ:

1) Použije se, pokud se jedná o písemnost typu smlouvy, jejímž předmětem je peněžité plnění. Pokud je v košilce více smluv, uvede se částka souhrnná. Pokud se jedná o smlouvu, příp. smlouvy, u níž je peněžité plnění stanoveno částkou za čerpanou jednotku (např. hodinovou sazbu), uvede se částka maximálního rozsahu tohoto plnění. V případě smluv na dobu neurčitou uveďte částku jedné platby.

2) Odpovědným odborem se rozumí odbor, příp. sekce nebo samostatné oddělení, které za písemnost, její vyřízení a správu záležitosti (správu smluvního vztahu) odpovídá.

3) Potvrzuje vždy vedoucí odpovědného odboru (nenahrazuje právní kontrolu).



KUJIP01D0099

**SMLOUVA O DÍLO**

uzavřená podle § 2586 a následujících zákona č. 89/2012 Sb., občanský zákoník (dále jen „občanský zákoník“)

**Ruční kosení v ZCHÚ Kraje Vysočina 2018  
část – 3. V Mezence**

4668/18

ID 116401

Pořadové číslo OŽPZ/2018/M/3

**I.****Smluvní strany**

**Objednatel:** Kraj Vysočina  
se sídlem: Jihlava, Žižkova 1882/57, PSČ 587 33  
zastoupený: MUDr. Jiřím Běhounkem, hejtmanem kraje  
k podpisu smlouvy pověřen: Ing. Bc. Hyský Martin, člen Rady Kraje Vysočina pro oblast lesního a vodního hospodářství, zemědělství a životního prostředí  
zástupce pro věci technické: Mgr. Dana Vacková  
tel: 564 602 508  
e-mail: vackova.d@kr-vysocina.cz  
IČO: 70890749  
bankovní spojení: Sberbank CZ, a.s., pobočka Jihlava  
číslo účtu: 4050005000/6800  
(dále jen „objednatel“)

a

**Zhotovitel:** EKO VYSOČINA s.r.o.  
se sídlem: Baliny 1, 594 01 Baliny  
zástupce pro věci smluvní: Bc. Marek Holemář, jednatel  
zástupce pro věci technické: Bc. David Kucharič  
tel: 725 258 872  
e-mail: david.kucharic@ekovysocina.cz  
IČO: 04589939  
bankovní spojení: Česká spořitelna, a.s.  
číslo účtu: 4149410399/0800  
zápis v obchodním rejstříku: u Krajského soudu v Brně, oddíl C, vložka 90797  
(dále jen „zhotovitel“)

KRAJ VYSOČINA  
KRAJSKÝ ÚŘAD  
Oddol životního prostředí  
a zemědělství  
Žižkova 57, 587 33 Jihlava

3

## II. Předmět smlouvy

- 2.1. Zhotovitel se zavazuje na svůj náklad a na své nebezpečí provést pro objednatele práce k zajištění péče (ve smyslu § 68 odst. 3 zákona č. 114/1992 Sb., o ochraně přírody a krajiny, v platném znění) na zvláště chráněném území (dále též jen „ZCHÚ“), v termínech, v rozsahu a dle podrobné specifikace, tak, jak je uvedeno v této smlouvě a její příloze 1. Popis managementu (oceněný výkaz výměr, situace dílčích ploch a bližší pokyny a podmínky).  
(Dále jen „dílo“)
- 2.2. Zhotovitel se zavazuje při provádění díla postupovat podle pokynů objednatele, pokud mu tyto pokyny budou objednatelem poskytnuty, jinak při provádění prací postupuje samostatně.
- 2.3. V závislosti na vývoji vegetace a počasí lze protokolárně závazně upravit hranice dílčích ploch (např. upravit průběh vedení hranice či umístění ploch) nebo termínů realizace jednotlivých položek, avšak přitom nelze bez písemného dodatku k této smlouvě zvětšovat celkový rozsah prací. S obsahem tohoto protokolu musí projevit písemný souhlas objednatel i zhotovitel. Termín dohotovení nemůže být pozdější než den určený bodem 7.1.
- 2.4. Veškeré věci potřebné k řádnému provedení díla zajišťuje zhotovitel.
- 2.5. Zhotovitel je povinen před zahájením provádění díla ověřit zda vydaná povolení, oprávnění či listiny obdobného charakteru jsou platná a účinná v rozsahu nezbytném pro řádné provedení díla.  
V případě, že příslušné dokumenty dle tohoto ustanovení nebudou splňovat podmínky k řádnému provedení díla je zhotovitel povinen na tuto skutečnost neprodleně upozornit objednatele a zároveň neprodleně zjednat nápravu.
- 2.6. Zhotovitel je povinen pět kalendářních dní před zahájením prací dle bodu 2.1 této smlouvy oznámit datum zahájení prací zástupci pro věci technické objednatele.
- 2.7. K činnostem a úkolům zhotovitele prováděným na jeho náklady na základě této smlouvy patří zejména, nikoliv však výlučně:
- a) provedení veškerých prací a úkonů za účelem kompletního provedení díla dle této smlouvy (včetně například vymezení dílčích ploch dle př. 2 této smlouvy v terénu pomocí GPS nebo geodeticky apod.);
  - b) účast na kontrolních dnech nebo odborných průzkumech k upřesnění detailu prací, pokud je objednatel nařídí (za tímto účelem komunikují obě smluvní strany prostřednictvím e-mailových či tel. kontaktů zástupců pro věci technické uvedených v čl. I. této smlouvy);
  - c) součinnost s objednatelem k vypracování dokumentace opatření a zásahů dle § 6 odst. 2 písm. m) a písm. n) vyhlášky č. 64/2011 Sb., o plánech péče, podkladech k vyhlášení, evidenci a označování chráněných území;
  - d) zadání provádění prací subdodavatelům dle podmínek stanovených v této smlouvě a jejich koordinace;
  - e) obstarání veškerých potřebných povolení a souhlasů nutných pro provedení díla dle této smlouvy;
  - f) zajištění vytýčení veškerých inženýrských sítí a zabezpečení podmínek pro provádění díla stanovených jejich správci;
  - g) likvidace odpadů související s realizací díla (likvidace nebo zpracování odpadu nesmí probíhat na ploše ZCHÚ nebo jeho ochranného pásma);

- h) odstranění vykosené travní hmoty (stejně jako veškeré vykosené či vyřezané biomasy) mimo ZCHÚ a jeho ochranné pásmo (zhotovitel ji využije sám, poskytnete ji k využití jiné osobě nebo s ní naloží podle zákona o odpadech).

### III.

#### Cena a platební podmínky

- 3.1. Cena je stanovena dohodou jako maximální a nepřekročitelná a činí v konečné výši
- |                      |             |
|----------------------|-------------|
| celková cena bez DPH | 22.254,- Kč |
| DPH 21 %             | 4.673,- Kč  |
| cena celkem s DPH    | 26.927,- Kč |
- (slovy: dvacet šest tisíc devět set dvacet sedm korun českých)  
(dále jen „cena“).
- 3.2. Objednatel se zavazuje za dílo provedené řádně a včas dle čl. II. této smlouvy zaplatit cenu uvedenou v čl. III. bod 3.1. této smlouvy dle sjednaných platebních podmínek.
- 3.3. Pokud zhotovitel neprovede práce v rozsahu a kvalitě stanovené v této smlouvě, je objednatel oprávněn cenu úměrně snížit.
- 3.4. Faktura bude zhotovitelem vystavena do 5 (pěti) dnů po převzetí díla objednatelem.
- 3.5. Faktura musí obsahovat tyto náležitosti: název, sídlo a IČO objednatele, označení faktury a její číslo, bankovní spojení a číslo účtu, jméno a místo podnikání zhotovitele, název a ID této smlouvy o dílo a fakturovanou částku.
- 3.6. Faktury vystavené zhotovitelem jsou splatné do 30 dnů po jejich prokazatelném obdržení objednatelem.
- 3.7. Objednatel může fakturu vrátit do data její splatnosti, pokud obsahuje nesprávné nebo neúplné náležitosti či údaje. V době od vrácení faktury po její nové vystavení a předání zhotovitelem lhůta podle bodu 3.6. této smlouvy neběží.
- 3.8. Úhrada za plnění z této smlouvy bude realizována bezhotovostním převodem na účet zhotovitele, který je správcem daně (finančním úřadem) zveřejněn způsobem umožňujícím dálkový přístup ve smyslu ustanovení § 109 odst. 2 písm. c) zákona č. 235/2004 Sb. o dani z přidané hodnoty, ve znění pozdějších předpisů (dále jen „zákon o DPH“).
- 3.9. Pokud se po dobu účinnosti této smlouvy zhotovitel stane nespolehlivým plátcem ve smyslu ustanovení § 109 odst. 3 zákona o DPH, smluvní strany se dohodly, že kraj uhradí DPH za zdanitelné plnění přímo příslušnému správci daně. Krajem takto provedená úhrada je považována za uhrazení příslušné části smluvní ceny rovnající se výši DPH fakturované zhotovitelem.

### IV.

#### Součinnost objednatele

- 4.1. Objednatel převezme řádně a včas provedené dílo. Zhotovitel oznámí provedení díla objednateli na tiskopise protokolu předepsaném objednatelem.
- 4.2. Převzetím díla se rozumí:
- a) marné uplynutí lhůty 10 pracovních dnů ode dne, kdy objednatel obdrží od zhotovitele tiskopis protokolu o provedení díla; nebo
  - b) doručení objednatelem upraveného tiskopisu protokolu zhotoviteli vypraveného ve lhůtě 10 pracovních dnů ode dne, kdy objednatel obdrží od zhotovitele tiskopis

- protokolu o provedení díla. V tomto případě bude uhrazena cena dle bodu 3.3 této smlouvy; nebo
- c) podpis protokolu oběma stranami.

## V.

### Smluvní pokuty a úrok z prodlení

- 5.1. V případě, že se zhotovitel ocitne v prodlení s prováděním díla dle této Smlouvy proti termínům dle přílohy 1. této smlouvy (položkový rozpočet) nebo dle bodu 2.2. této smlouvy, je objednatel oprávněn účtovat mu smluvní pokutu ve výši 0,05% z ceny a to za každý i započatý den prodlení, pokud výše pokuty nedosáhne 500,- Kč, tak se neuplatní.
- 5.2. V případě dodání vadného díla uhradí zhotovitel objednateli smluvní pokutu ve výši 10% z ceny. Zaplacením smluvní pokuty není dotčeno právo na náhradu škody.
- 5.3. V případě prodlení objednatele se zaplacením ceny díla je zhotovitel oprávněn účtovat objednateli úroky z prodlení ve výši 0,05% z ceny, a to za každý, i započatý den prodlení, pokud výše pokuty nedosáhne 500,- Kč, tak se neuplatní.

## VI.

### Vady díla, odstoupení

- 6.1. Objednatel je oprávněn kontrolovat provádění díla, jak v průběhu realizace prací, tak i po jejich skončení. Zjistí-li, že zhotovitel provádí dílo v rozporu se svými povinnostmi, je oprávněn žádat po zhotoviteli provádění díla řádným způsobem. Jestliže tak zhotovitel neučiní ani v přiměřené lhůtě k tomu poskytnuté, je objednatel oprávněn odstoupit od smlouvy. Objednatel může od smlouvy rovněž odstoupit, pokud dílo není provedeno řádně a včas a nelze ani vzhledem ke způsobu zhotovení díla aplikovat snížení ceny dle bodu 3.3 této smlouvy. Odstoupení nabývá účinnosti dnem doručení jeho písemného vyhotovení zhotoviteli.
- 6.2. Za vady díla odpovídá zhotovitel podle ustanovení § 2615 a násl. občanského zákoníku.

## VII.

### Ostatní ujednání

- 7.1. Tato smlouva se uzavírá na dobu určitou, a to do 31. 12. 2018.
- 7.2. Pokud před obdržáním oznámení o zahájení prací dle bodu 2.7 této smlouvy vlastník či jiná povinná či oprávněná osoba dle § 68 odst. 1 a odst. 2 zákona č. 114/1992 Sb., o ochraně přírody a krajiny, v platném znění, zahájí práce (či oznámí záměr zahájení prací), které jsou předmětem této smlouvy, je objednatel oprávněn odstoupit od této smlouvy. Smluvním stranám v takovém případě nevznikají žádné vzájemné finanční nároky.
- 7.3. Výběr zhotovitele byl proveden v souladu s Pravidly Rady Kraje Vysočina pro zadávání veřejných zakázek ze dne 15. 5. 2017 č. 07/17.
- 7.4. Vztahy smluvních stran touto smlouvou blíže neupravené se řídí příslušnými ustanoveními občanského zákoníku.
- 7.5. Vzhledem k veřejnoprávnímu charakteru objednatele zhotovitel výslovně prohlašuje, že je s touto skutečností obeznámen a souhlasí se zveřejněním textu smlouvy včetně podpisů v rozsahu a za podmínek vyplývajících z příslušných


právních předpisů, zejména zákona č. 106/1999 Sb., o svobodném přístupu k informacím, ve znění pozdějších předpisů.


- 7.6. Nedílnou součástí této smlouvy tvoří **příloha 1. Popis managementu**.
- 7.7. Tato smlouva se vyhotovuje ve dvou exemplářích s platností originálu, z nichž jeden obdrží zhotovitel a jeden objednatel.
- 7.8. Tato smlouva může být měněna a doplňována pouze písemnými a očíslovanými dodatky podepsanými oprávněnými zástupci obou smluvních stran.
- 7.9. Smluvní strany prohlašují, že tato smlouva byla sepsána na základě jejich pravé a svobodné vůle, nikoliv v tísní ani za jinak nápadně nevýhodných podmínek.
- 7.10. Tato smlouva nabývá platnosti dnem podpisu a účinnosti dnem uveřejnění v informačním systému veřejné správy - Registru smluv.

V Jihlavě dne 1. 06. 2018

V Balinách dne 28.5.2018



  
Kraj Vysočina  
Ing. Bc. Hyský Martin  
člen Rady Kraje Vysočina pro oblast  
lesního a vodního hospodářství,  
zemědělství a životního prostředí

  
EKOVSOCINA s.r.o.  
č.p. 1, 594 01 Baliny  
IČ: 04589939  
DIČ: CZ04589939 ①  
e-mail: info@ekovysocina.cz  
EKOVSOCINA s.r.o.  
Bc. Marek Holemář  
jednatel

## Příloha 1. Popis managementu pro ZCHÚ V Mezence

### Položkový rozpočet (oceněný výkaz výměr)

Název zakázky:	<b>Ruční kosení v ZCHÚ Kraje Vysočina 2018</b>
Část:	<b>3. Ruční kosení v ZCHÚ Kraje Vysočina 2018 – V Mezence</b>

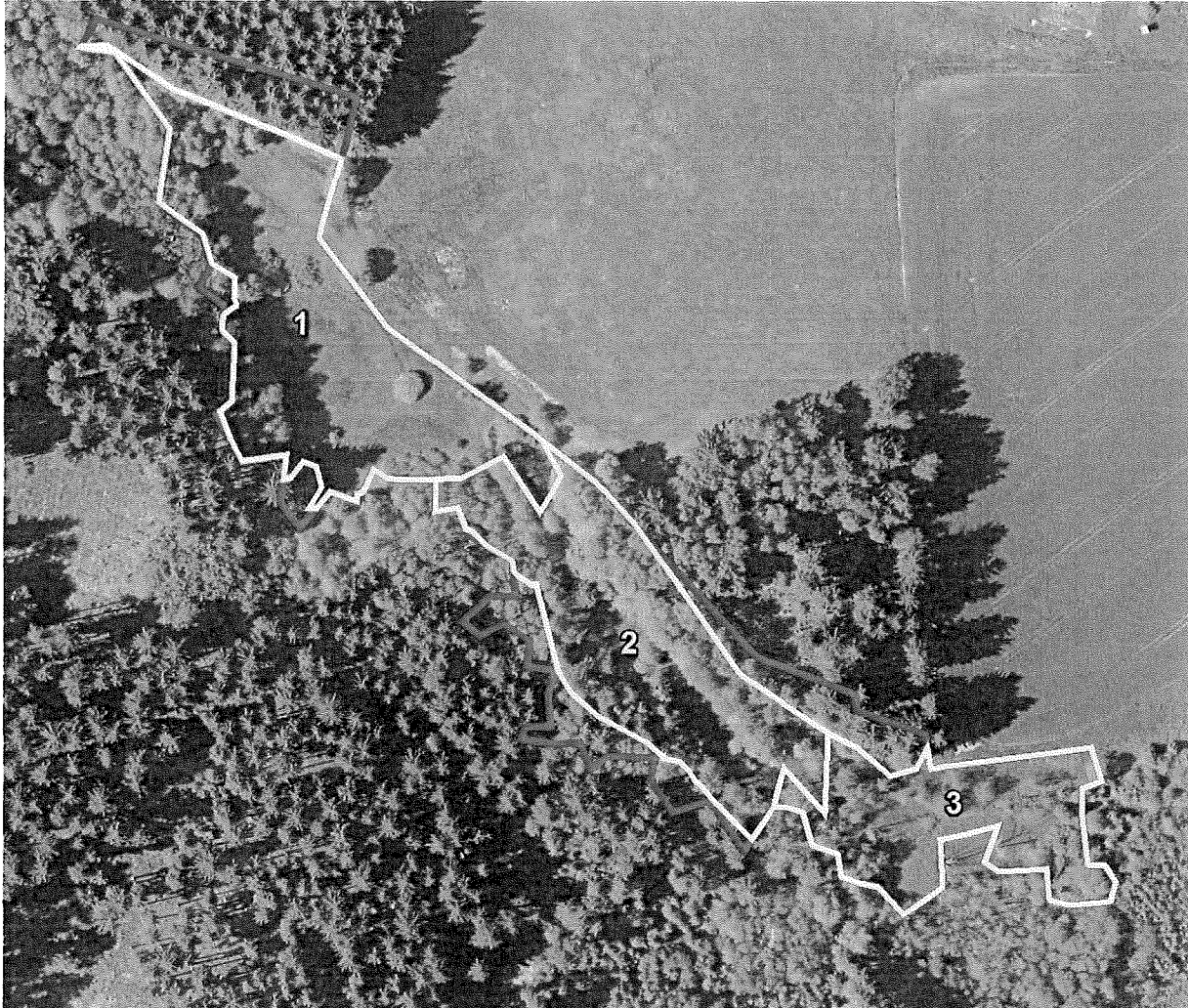
Číslo položky	Dílní plocha	Název položky (popis položky)	termín realizace	MJ	množství MJ	cena / MJ	celkem (Kč) včetně DPH
1	1	2/3 dílní plochy 1, fázově posunutě kosení (tzn. na ploše se 1/3 plochy při seči mozaikovitě ponechá bez kosení) – udržování vlhkých a podmáčených luk kosením ručně – ruční kosou či křovinořezem (nebo ručně vedenou sekačkou vhodnou do mokřadů), včetně zpracování, svozu či snosu, odvezení a likvidace posečené biomasy (jedna seč). Součástí kosení je i mechanické odstranění výmladků z pařezů po dříve odstraněných pařezech a nově rašících náletů dřevin.	15. 6. – 30. 7. 2018	ha	0,34	23.415,-	7.961,-
2	1	1/3 dílní plochy 1, fázově posunutě kosení (tzn. dokosení mozaiky plošek nepokosených dle předchozí položky na dílní ploše 1) - udržování vlhké a rašelinné louky kosením ručně – ruční kosou či křovinořezem (nebo ručně vedenou sekačkou vhodnou do mokřadů), včetně zpracování, svozu či snosu, odvezení a likvidace posečené biomasy (jedna seč).	1. 9. - 30. 9. 2018	ha	0,17	23.415,-	3.980,-
3	2	Udržování trvale podmáčených a rašelinných luk (travinobylinných porostů) a rašelinišť kosením ručně – ruční kosou či křovinořezem (motorovou kosou), včetně zpracování, svozu či snosu, odvezení a likvidace posečené biomasy (jedna seč). Součástí kosení je i mechanické odstranění výmladků z pařezů po dříve odstraněných pařezech a nově rašících náletů dřevin.	15. 6. – 30. 7. 2018	ha	0,39	23.415,-	9.132,-
4	3	Udržování trvale podmáčených a rašelinných travinobylinných porostů a rašelinišť kosením ručně – ruční kosou či křovinořezem (motorovou kosou), včetně zpracování, svozu či snosu, odvezení a likvidace posečené biomasy (jedna seč). Součástí kosení je i mechanické odstranění výmladků z pařezů po dříve odstraněných pařezech a nově rašících náletů dřevin.	15. 6. – 30. 7. 2018	ha	0,25	23.415,-	5.854,-
<b>Celkem</b>							<b>26.927,-</b>

## Situace dílčích ploch a bližší pokyny a podmínky

Situace dílčích ploch

Přírodní rezervace V Mezence,

Kraj Vysočina, obce Častov, Mezná a Pelhřimov, k.ú. Častov, Mezná u Pelhřimova a Vlášence-Drbohlavy



Podkladová data © ČÚZK

0 50 metry

1:2 000

### Legenda

dílčí plochy

hranice ZCHÚ

### Bližší pokyny a podmínky

Pokud není ve smlouvě o dílo (Obchodních podmínkách) či v této příloze (Popis managementu) stanoveno jinak, bude dílo zhotoveno v souladu se standardem vydaným AOPK ČR pod číslem a názvem: SPPK D 02 004 - 2017 Sečení (viz <http://standards.nature.cz>).

Zejména pak:

- Kosení na dílčí ploše 1 bude fázově posunutě, tzn. při sečení (15. 6. – 30. 7.) budou ponechány několik metrů široké dočasně nesečené pásy, pruhy, čtverce apod. [”dočasně nesečené plochy”], jež nesmí být soustředěny do jedné části dílčí plochy – viz zásady



níže. Dočasně nesečené plochy budou tvořit cca 1/3 % plochy a budou posečeny poté, co vegetace posečená při první seči odroste (v září), viz v rozpočtu položky 1 a 2.

- Na dílčích plochách 02 a 03 budou vynechána místa s tučnicí obecnou (spec. managementem), která před zahájením prací (k výzvě zhotovitele) vyznačí objednatel;
- Při nakládání a odvážení biomasy ze ZCHÚ nesmí dojít k poškozování půdního povrchu a vegetačního krytu.
- Dočasné deponování hmoty na lokalitě je nepřípustné (při mimořádně nepříznivých klimatických podmínkách, kdy by při jejím vyklizení hrozilo poškození lokality, je možné pouze na základě předchozího písemného souhlasu zadavatele – například protokolem dle bodu 2.3 této smlouvy).
- Při kosení budou mj. dodržovány tyto zásady:
  - a) Výška kosení: Optimální výška kosení porostů je 6 – 10 cm nad povrchem půdy (při nižší výšce dochází k poškozování drnu, pomalému obrůstání, pomalému zavádání píce, kontaminaci zeminou a k poškozování žacích strojů kameny). Porosty budou dosahovat před kosením výšky alespoň 15 cm.
  - b) V případě kosení křovinořezem bude provedeno kosení křovinořezem s kotoučem (hladký řez bez roztřepení umožňuje lepší obrůstání rostlin), tzn. že nebude používán křovinořez se strunou.
  - c) V případě kosení ručně vedenou sekačkou bude kosení provedeno sekačkou s prstovým žacím ústrojím (hladký řez bez roztřepení umožňuje lepší obrůstání rostlin).
  - d) Posečená biomasa (nejlépe vyschlá, nebo alespoň zavadlá) musí být sklízena ručně (pomocí plachet) nebo za použití lehké mechanizace se širokými pneumatikami.
  - e) Posečená hmota může být na pozemcích sušena - v tomto případě během sušení, které proběhne za jeden až několik dnů (max. 7 dnů, jinak dochází k odumírání („vyležení“) překrytých rostlin), musí být vykosená hmota obracena (během obracení a shrnování píce/travní hmoty dochází k vypadávání semen v různém stádiu zralosti na povrch půdy).
  - f) Posečená hmota může být odstraněna bez sušení - v tomto případě je pokosenou hmotu nutné ponechat alespoň jeden den na ploše (bude tak umožněn únik bezobratlých předtím, než dojde ke sběru hmoty).
  - g) Mulčování a pálení posečené hmoty se nepřipouští.
  - h) Při fázově posunutém kosení budou dodržovány tyto zásady:

Budou vynechávány (tzn. ponechány nepokosené) menší plochy na vegetačně stabilních místech, plochy květnaté, bez výskytu invazních či jinak nežádoucích druhů.

Nebudou ponechávány nepokosené plochy porostů, které obsahují nežádoucí či expanzní druhy rostlin (zejména třtinu křovištní (*Calamagrostis epigejos*) apod.). Naopak v případě, že porost obsahuje expanzní nebo invazní druhy rostlin, je třeba posunout termín sklizně na těchto částích ploch do období před jejich kvetením, tak aby nedocházelo k tvorbě zralých semen.

Nebudou ponechávány nepokosené plochy menší než 4 x 4 m (jinak dochází k vysychání ploch, nedokončení vývoje housenek apod.).

Zhotovitel zakreslí nepokosené části plochy do ortofotomapy (seč bude v následujících letech prováděna tak, aby se prostorově neopakovala místa kosená dříve či později).