

Kupní smlouva

uzavřená v souladu s § 2079 a násl. zákona č. 89/2012 Sb., občanský zákoník, v platném znění (dále jen „občanský zákoník“)

Smluvní strany

Kupující	Královéhradecký kraj
se sídlem:	Pivovarské náměstí 1245, 500 03 Hradec Králové
IČO	708 89 546
DIČ	CZ 708 89 546
zástupce	PhDr. Jiří Štěpán, Ph.D.
bankovní spojení:	██████████
č. účtu:	██████████

dále jako „*kupující*“ a

Prodávající	SANTAL spol. s r.o.
--------------------	----------------------------

společnost zapsaná v obchodním rejstříku vedeném Krajským soudem v Českých Budějovicích pod spisovou značkou oddíl C, vložka 842

se sídlem	Jiráskova 738/II, 379 01 Třeboň
IČO	424 08 121
DIČ	CZ42408121
zastoupený	Ing. Jiřím Škopkem
bankovní spojení	██████████
číslo účtu	██████████

dále jako „*prodávající*“; kupující a prodávající společně také jako „*smluvní strany*“

Článek 1 Úvodní ustanovení

1. Tato smlouva je uzavírána smluvními stranami na základě výsledku zadávacího řízení veřejné zakázky nazvané „Zlepšení infrastruktury pro vzdělávání VOŠZ a SZŠ Hradec Králové – rekonstrukce počítačové sítě a modernizace odborných učeben zubních techniků – nábytek III.“. Veřejná zakázka byla oznámena ve Věstníku veřejných zakázek pod evidenčním číslem Z2018-004721 (dále jen „veřejná zakázka“).
2. Realizace této smlouvy je závislá na přidělení finančních prostředků z dotačního programu. Předmět této smlouvy je součástí projektu „Zlepšení infrastruktury pro vzdělávání VOŠZ a SZŠ Hradec Králové – rekonstrukce počítačové sítě a modernizace odborných učeben zubních techniků“ s registračním číslem CZ.06.2.67/0.0/0.0/16_050/0002515(dále jen „projekt“), který je předmětem žádosti o podporu z Integrovaného regionálního operačního programu, výzva č. 33. Tato smlouva nenabyde účinnosti dříve, než:
 - bude stav administrace projektu v systému MS 2014+ změněn na „PP30 – Projekt s právním aktem o poskytnutí / převodu podpory“ a zároveň
 - bude prodávajícímu doručena výzva kupujícího k plnění.
3. Nenabyde-li tato smlouva účinnosti dle odst. 2 do 1. 6. 2018, bez dalšího zaniká. Zaslání výzvy ve smyslu odst. 2 kupujícím je podmíněno naplněním všech požadavků poskytovatele dotace a pravidel pro příslušný projekt. Prodávající je oprávněn požadovat po kupujícím informace o skutečnostech podmiňujících nabytí účinnosti kdykoliv za trvání smlouvy. Kupující poskytne informace dle věty předchozí bez zbytečného odkladu po doručení písemné žádosti prodávajícího.

Článek 2 Zmocněné osoby

1. Kupující zmocňuje následující osoby k jednání:
 - a) zástupce kupujícího ve věcech smluvních PhDr. Jiří Štěpán, Ph.D.
 - b) zástupce kupujícího ve věcech technických [REDACTED]
 - c) zástupce uživatele objektu [REDACTED]
2. Prodávající zmocňuje následující osoby k jednání:
 - a) ve věcech technických: [REDACTED]
3. Zmocněné osoby smluvních stran mohou být změněny písemným oznámením doručeným druhé smluvní straně nejpozději do 3 dnů ode dne vzniku této změny.
4. Je-li zástupce kupujícího ve věcech smluvních dle článku 2 odst. 1 písm. a) osoba odlišná od osoby oprávněné jednat za kupujícího dle právních předpisů, není oprávněn uzavírat dodatky k této smlouvě ani tuto smlouvu ukončit.

Článek 3 Podklady pro uzavření smlouvy

1. Základním podkladem pro uzavření této smlouvy je nabídka prodávajícího podaná dne 15.3.2018 v rámci zadávacího řízení veřejné zakázky.
2. Předmět díla je vymezen následující dokumentací, která tvoří přílohy této smlouvy:
 - a) Příloha č. 1 Soupis dodávek s výkazem výměr
 - b) Příloha č. 2 Ilustrační nákresy
 - c) Příloha č. 3 Vybraná vysvětlení zadávací dokumentace (Vysvětlení zadávacích podmínek č. 1 (bez své přílohy) a č. 2)
3. Prodávající prohlašuje, že všechny technické a dodací podmínky byly před podpisem smlouvy na základě jeho žádosti o vysvětlení zadávací dokumentace v rámci zadávacího řízení, na základě jehož výsledku je uzavřena tato smlouva, zahrnuty do jeho nabídky.
4. Prodávající dále prohlašuje, že realizaci dodávek a souvisejících služeb dle této smlouvy provede v souladu se zadávací dokumentací veřejné zakázky včetně všech jejích vysvětlení zadavatelem.
5. Prodávající upozorní kupujícího bez zbytečného odkladu na zjištěné zjevné vady a nedostatky podkladů pro uzavření smlouvy. Případný soupis zjištěných vad a nedostatků předané dokumentace včetně návrhů na jejich odstranění a dopadem na cenu díla prodávající předá kupujícímu bez zbytečného odkladu po provedení kontroly.

Článek 4 Předmět smlouvy

1. Prodávající se zavazuje dodat kupujícímu **nábytek a další vnitřní vybavení**, a to v počtech a specifikacích uvedených v příloze č. 1, která tvoří nedílnou součást této smlouvy (dále jen „zboží“), včetně dohodnutých záručních podmínek a servisních služeb, a převést vlastnická práva k předmětu plnění na kupujícího, a to v rozsahu a za podmínek stanovených v této smlouvě. Prodávající dále zajistí dopravu zboží, jeho instalaci a zkušební provoz.

2. Kupující se zavazuje převzít bezvadné zboží a za zboží zaplatit prodávajícímu kupní cenu a to za podmínek stanovených touto smlouvou.

Článek 5 Doba a místo plnění

1. Místem plnění je budova Vyšší odborné školy zdravotnické a Střední zdravotnické školy, Hradec Králové, Komenského 234. Předmět smlouvy bude dodán prodávajícím do sídla uživatele pořízeného zboží na adresu Komenského 234, 500 03, Hradec Králové.
2. Zboží bude dodáno do 3 měsíců ode dne nabytí účinnosti této smlouvy. V případě nesplnění požadovaného termínu je kupující oprávněn odstoupit od smlouvy.
3. Termín dodání zboží bude prodávajícím oznámen telefonicky nejméně 3 pracovní dny předem zástupci kupujícího ve věcech technických.

Článek 6 Všeobecné dodací podmínky

1. Zboží je nové, nepoužité, plně funkční a jeho použití nepodléhá žádným právním omezením.
2. Zboží po jednotlivých kusech bude zabaleno v obalech, na kterých bude uvedeno příslušné výrobní číslo včetně čárového kódu.
3. Předání zboží bude prokázáno na základě dodacího listu, který bude obsahovat kontaktní údaje o prodávajícím, číslo smlouvy, datum dodávky, jméno a podpis předávajícího a přejímajícího, konfiguraci, výrobní čísla a dobu záruky.
4. Jeden výtisk dodacího listu zůstane kupujícímu při převzetí zboží.
5. Převzetí se uskuteční za přítomnosti zástupce prodávajícího a kupujícího.
6. Kupující si vyhrazuje právo před převzetím dodávky provést kontrolu zboží v rozsahu požadované technické specifikace. V případě nesplnění požadavků není kupující povinen dodávku převzít. Kupující v tomto případě není v prodlení s plněním.
7. Po řádné instalaci, montáži, zprovoznění a zkušebním provozu v délce dvou (2) týdnů proběhne akceptační řízení. V případě, že zkušební provoz výše uvedený zasáhne do období prázdnin školy, prodlužuje se termín zkušebního provozu o délku prázdnin. Výsledkem akceptačního řízení mohou být následující stavy:

Akceptováno bez výhrad

V případě, že kupující v průběhu kontroly nenalezne v předaném plnění žádné vady ani nedodělky, uvede prodávající do protokolu, že kontrolované plnění bylo akceptováno bez výhrad a protokol potvrdí svým podpisem.

Akceptováno s výhradami

V případě, že budou v průběhu kontroly shledány vady plnění prodávajícího, dohodnou se smluvní strany na termínu, do kterého prodávající tyto vady a nedodělky odstraní. Kupující do protokolu uvede seznam vad nebo nedodělků s termíny jejich odstranění a obě strany protokol potvrdí svým podpisem. Po odstranění vad se kontrolní procedura opakuje.

Neakceptováno

V případě, že budou v průběhu kontroly nalezeny takové vady plnění, které by bránily v budoucím užití předmětu koupě, nebude plnění akceptováno. Smluvní strany se dohodnou na termínu nové kontroly, do které prodávající zajistí realizaci předmětu smlouvy v podobě, která budoucímu užití

předmětu koupě bránit nebude. Do protokolu se uvede, že plnění akceptováno nebylo. Po odstranění vad a nedodělků vyzve kupující prodávajícího k provedení nové kontroly.

- O konání akceptačního řízení bude sepsán akceptační protokol. Podkladem řádné fakturace je pouze akceptační protokol, ve kterém je uvedeno, že kupující akceptuje plnění bez výhrad. Akceptační protokol bude obsahovat kontaktní údaje prodávajícího a kupujícího, číslo (CZ 06.2.67/0.0/0.0/16_050/0002515) a název projektu, identifikaci dodacího listu, kterého se akceptační protokol týká, stručný popis instalace, montáže, zprovoznění a zkušebního provozu, vyjádření kupujícího o akceptaci, datum akceptace a podpisy oprávněných osob kupujícího a prodávajícího. Jeden výtisk akceptačního protokolu obdrží prodávající a jeden kupující.
- Poskytované plnění odpovídá všem požadavkům, vyplývajícím z platných právních předpisů či příslušných technických norem, platných pro Českou republiku, které se na plnění vztahují.

Článek 7 Kupní cena

- Kupní cena za zboží dle článku 4 této smlouvy, v podrobném členění uvedeném v soupisu prací s výkazem výměr (příloha č. 1), činí

Celková cena v Kč bez DPH	260 745,- Kč
dvě stě šedesát tisíc sedm set čtyřicet pět korun českých	
DPH v Kč samostatně	54 756,45 Kč
padesát čtyři tisíc sedm set padesát šest korun českých čtyřicet pět haléřů	
Celková cena v Kč včetně DPH	315 501,45 Kč
tři sta patnáct tisíc pět set jedna korun českých čtyřicet pět haléřů	

- Cena uvedená v předchozím bodu zahrnuje veškeré náklady potřebné k řádnému plnění dle této smlouvy (včetně dopravy do místa plnění, montáže a zkušebního provozu) a je dohodnuta jako smluvní a pevná. Součástí celkové ceny je i částka na recyklaci zboží, která nebude na faktuře uvedena samostatně, pokud není v zákoně výslovně uveden požadavek tuto částku uvádět.
- Kupní cena je cenou nejvýše přípustnou, kterou je možné překročit pouze v případě, že v průběhu realizace dojde ke změnám sazeb DPH nebo ke změnám jiných daňových předpisů, majících vliv na cenu.

Článek 8 Platební podmínky

- Kupní cena za realizaci předmětu smlouvy bude uhrazena jednorázově na základě daňového dokladu. (faktury).
- Prodávající je oprávněn vystavit fakturu po řádně realizovaném plnění předmětu smlouvy bez vad na základě řádného akceptačního protokolu dle článku 6 odst. 7 této smlouvy, který bude přílohou faktury. V případě, že bude faktura kupujícímu vystavena v rozporu s tímto ustanovením, nezakládá kupujícímu povinnost fakturu uhradit. V takovém případě kupující fakturu vrátí zpět prodávajícímu.
- Zálohové platby nejsou přípustné a prodávající není oprávněn je požadovat.
- Faktura - daňový doklad musí splňovat veškeré náležitosti dle zákona č. 563/1991 sb., o účetnictví, v platném znění a zákona č. 235/2004 Sb., o dani z přidané hodnoty, v platném znění. V případě, že faktura nebude mít odpovídající náležitosti, je kupující oprávněn vrátit ji zpět

prodávajícímu k doplnění, aniž se dostane do prodlení se splatností. Lhůta splatnosti začíná běžet znovu od opětovného doručení náležitě doplněné či opravené faktury.

5. Faktura bude vždy obsahovat alespoň:
 - a) firmu a sídlo oprávněné a povinné osoby, tj. prodávajícího i kupujícího,
 - b) IČO a DIČ prodávajícího a kupujícího,
 - c) údaj o zápisu prodávajícího v obchodním rejstříku, včetně spisové značky,
 - d) číslo faktury,
 - e) číslo smlouvy,
 - f) den odeslání, den splatnosti a datum zdanitelného plnění,
 - g) označení peněžního ústavu a číslo účtu, na který má kupující provést úhradu.
 - h) fakturovanou částku bez daně, sazbu daně, daň a celkovou částku,
 - i) číslo a název projektu dle této smlouvy,
 - j) soupis dodaného zboží vycházející z výkazu výměr,
 - k) razítko a podpis oprávněné osoby,
 - l) konstantní a variabilní symbol,
 - m) protokol resp. dodací list o převzetí zboží či event. jeho části dle čl. 6 odst. 3 smlouvy,
 - n) akceptační protokol,
 - o) místo a osobu oprávněnou k převzetí oprávněné faktury.
6. Splatnost faktury je 30 dnů ode dne jejího doručení kupujícímu. Vrátil-li zadavatel vadnou fakturu, přestává běžet původní lhůta splatnosti. Celá lhůta splatnosti běží opět ode dne doručení nově vystavené úplné faktury bez vad.
7. Faktura bude vystavena tak, aby byla doložena její účelovost.
8. Daňový doklad je považován za proplacený datem odepsání příslušné finanční částky z účtu kupujícího ve prospěch čísla účtu prodávajícího uvedeného v úvodu smlouvy.

Článek 9 Záruka

1. Prodávající prohlašuje, že předmět plnění není zatížen právními vadami.
2. Prodávající odpovídá za vady zjevné, skryté a právní, které má zboží v době odevzdání kupujícímu i když se vada stane zjevnou i po této době a dále za ty vady, které se na zboží vyskytnou v záruční době uvedené v této smlouvě.
3. Rozsah, kvalita, technická specifikace, příslušenství a další související služby musí odpovídat požadavkům kupujícího a vymezení uvedenému v této smlouvě. Jakékoliv odchylky od požadavků kupujícího či vymezení uvedenému v této smlouvě jsou vadným plněním.
4. Prodávající poskytuje kupujícímu záruku za jakost spočívající v tom, že zboží, jakož i jeho veškeré části a komponenty budou po celou záruční dobu způsobilé k použití k obvyklým účelům a zachovají si obvyklé vlastnosti.
5. Prodávající poskytne v souladu s podmínkami veřejné zakázky záruku v délce min. 24 měsíců ode dne převzetí zboží (datum akceptačního protokolu).
6. Záruční doba začíná běžet dnem podpisu dodacího listu kupujícím, o řádně poskytnutém plnění předmětu plnění bez vad.
7. Vady, na něž se vztahuje záruka, je kupující oprávněn uplatnit nejpozději do konce záruční doby.
8. Nahlášení servisního zásahu musí být doručeno prodávajícímu buď elektronicky případně telefonicky a musí obsahovat všechny údaje v souladu s touto Smlouvou.

9. Požadavek na záruční servis lze zadat buď na e-mailovou adresu: eliska.mutinova@santal.cz, nebo v pracovní době telefonicky na telefonním čísle 384 721 375. Servisní případ se považuje za nahlášený buď okamžikem telefonického nahlášení, nebo obdržением emailového potvrzení o doručení na poštovní server prodávajícího, který musí tuto službu automaticky poskytovat. Požadavek na servisní zásah nahlášený po pracovní době se považuje za nahlášený v následující pracovní den v 8:00 hodin.
10. Pracovními hodinami se stanovuje časové rozmezí od 8:00 do 17:00, a to v pracovních dnech. Zbývající doba je definována jako mimopracovní hodiny.
11. Prodávající prohlašuje, že prodej je uskutečňován v souladu se zákonem č. 22/1997 Sb., o technických požadavcích na výrobky.
12. Záruka se nevztahuje na vady, které vzniknou v důsledku činnosti kupujícího, zejména:
 - nedodržení pokynů prodávajícího či předpisů výrobce o používání a údržbě předmětu plnění, pokud byly prokazatelně předány kupujícímu;
 - násilné či svévolné poškození předmětu plnění;
 - neoprávněnými zásahy nepovolané třetí osoby;
 - vlivem vyšší moci, např. požáru, nebo jiné živelné katastrofy či jiných vnějších vlivů.
13. Prodávající se zavazuje bezodkladně zahájit práce na odstranění vady a zajistit odstranění této vady ve lhůtě do 15 pracovních dnů od jejího nahlášení. Vada bude odstraněna v nejkratší možné lhůtě s ohledem na její povahu a dopad na činnost uživatele, pokud nebude dohodnuto jinak.
14. Prodávající je povinen zahájit bezplatné odstraňování reklamované vady vždy neprodleně a odstranit ji v co nejkratším možném termínu, s výjimkou vad, které není technicky a technologicky možné do této doby odstranit. V takovém případě, je dodavatel povinen o této skutečnosti písemně informovat zástupce uživatele a to ihned po zjištění této skutečnosti, nejpozději však ve lhůtě, ve které má být vada odstraněna, a bude dohodnuta jiná přiměřená lhůta. V případě takových vad, které mohou ohrozit závažným způsobem majetek kupujícího, je prodávající povinen vyvinout maximální úsilí k zajištění doby nástupu a poskytnutí záručního plnění i mimopracovní dny v co nejkratším čase.

Článek 10 Odstoupení od smlouvy

Smluvní strany se dohodly na možném odstoupení od Smlouvy v následujících případech:

1. Kupující je oprávněn odstoupit od smlouvy v případech stanovených touto smlouvou.
2. Kupující je dále oprávněn odstoupit od smlouvy, jestliže by po uzavření smlouvy vůči majetku prodávajícího probíhalo insolvenční řízení.
3. Kupující je oprávněn od smlouvy odstoupit, pokud předmět plnění nebude dodán v souladu s technickými parametry uvedenými v příloze č. 1 této smlouvy, nebo v případě, kdy ve stanovené lhůtě prodávající v záruční době neodstraní vady zboží.
4. Prodávající je oprávněn od smlouvy odstoupit ze zákonných důvodů.
5. Odstoupí-li některá ze stran od této smlouvy, ať již na základě smluvního ujednání či ustanovení zákona, stanovují strany svá práva a povinnosti, trvající i po odstoupení od smlouvy, takto:
 - a) strany vstoupí neprodleně v jednání za účelem smírného vyřešení jejich vztahů;

- b) prodávající je povinen do 14 dnů ode dne, kdy nastanou účinky odstoupení, převést již uhrazenou celou cenu zboží zpět na účet kupujícího a kupující se zavazuje ve stejné lhůtě převést zpět zboží prodávajícímu;
- c) strana, která porušila smluvní povinnost, jejíž porušení bylo důvodem odstoupení od této smlouvy, je povinna druhé straně nahradit náklady s odstoupením spojené. Tím není dotčen nárok na náhradu škody ani povinnost zaplatit smluvní pokutu.

Článek 11 **Smluvní pokuty a úroky z prodlení**

1. V případě prodlení prodávajícího s plněním předmětu dodávky nad rámec stanovený touto smlouvou, vzniká kupujícímu nárok na smluvní pokutu ve výši 0,05 % z fakturované částky za každý den prodlení, nebo může kupující od smlouvy odstoupit.
2. V případě prodlení kupujícího s úhradou kupní ceny nad rámec stanovený touto smlouvou, vzniká prodávajícímu nárok na smluvní pokutu ve výši 0,05 % z fakturované částky za každý den prodlení.
3. Při nesplnění záručních podmínek vzniká kupujícímu nárok na smluvní pokutu ve výši 1% ceny předmětného zboží za každý započatý pracovní den nad rámec stanoveného termínu pro odstranění vad.
4. Povinnost zaplatit úroky z prodlení a smluvní pokuty je do 14 kalendářních dnů od obdržení výzvy oprávněné strany stranou povinnou.
5. V případě škody vzniklé kupujícímu porušením povinností prodávajícího, je tento povinen škodu kupujícímu uhradit. Netýká se případů způsobených okolnostmi vylučujícími odpovědnost prodávajícího.

Článek 12 **Vyšší moc**

Prodávající neodpovídá za prodlení v plnění dodávek produktů a poskytování služeb, nebo za neplnění, způsobené nepředvídatelnými okolnostmi nebo příčinami, které nastaly nezávisle na jeho vůli a které ovlivnit není v jeho moci. Takovými okolnostmi se rozumí zejména války a revoluce, přírodní katastrofy, epidemie, karanténní omezení, stávky atd.

Článek 13 **Odpovědnost za škody**

Prodávající dodá zboží na své náklady a nebezpečí. V případě škody vzniklé kupujícímu porušením povinností prodávajícího, je tento povinen škodu kupujícímu uhradit. Toto ustanovení se netýká případů, kdy prodávající prokáže, že porušení povinností bylo způsobeno okolnostmi vylučujícími odpovědnost.

Článek 14 **Další ujednání**

1. Vlastníkem zboží, které je předmětem plnění veřejné zakázky, je prodávající.
2. Vlastnická práva k předmětu plnění přecházejí na kupujícího dnem uhrazení kupní ceny.
3. Právo užívat předmět plnění má kupující okamžikem podpisu dodacího listu.
4. Na zboží nejsou vztaženy žádné další podmínky případně omezení, které není přímo uvedeno v této smlouvě.

5. Smluvní strany se zavazují, že získá-li smluvní strana od druhé jakékoli osobní údaje, bude s nimi nakládat v souladu se zákonem 101/2000Sb., o ochraně osobních údajů, v platném znění.
6. Kupující je povinen poskytovat smluvní informace, vyplývající ze zvláštních právních předpisů, zejména zákona č. 106/1999 Sb., o svobodném přístupu k informacím, v platném znění.
7. Prodávající je povinen uchovávat veškeré doklady související s realizací díla a jeho financováním (způsobem dle zákona 563/1991 Sb., o účetnictví v platném znění) včetně účetních dokladů minimálně do konce roku 2028 nebo po dobu nejméně 10 let ode dne poslední platby za provedené práce, závazná je lhůta, která je delší.
8. Dodavatel je povinen minimálně do konce roku 2028 resp. ve lhůtách dle předchozího odstavce poskytovat požadované informace a dokumentaci související s realizací projektu kupujícímu, zaměstnancům nebo zmocněncům pověřených orgánů (CRR, MMR ČR, MF ČR, Evropské komise, Evropského účetního dvora, Nejvyššího kontrolního úřadu, příslušného orgánu finanční správy a dalších oprávněných orgánů státní správy) a je povinen vytvořit výše uvedeným osobám podmínky k provedení kontroly vztahující se k realizaci projektu a poskytnout jim při provádění kontroly součinnost.

Použití poddodavatelů

9. Prodávající může pověřit provedením části plnění třetí osobu (dále jen „poddodavatel“) pouze za podmínek stanovených touto smlouvou. Při provádění plnění poddodavatelem prodávající odpovídá kupujícímu, jako by tuto část plnění prováděl sám.
10. Změnu v osobě jakéhokoliv z poddodavatelů provede prodávající pouze s předchozím souhlasem kupujícího. Souhlas se změnou poddodavatele musí být učiněn písemnou formou. Poddodavatele, kterým prodávající prokazoval splnění kvalifikace v příslušném zadávacím řízení veřejné zakázky, je prodávající oprávněn změnit pouze ve výjimečných případech. Souhlas se změnou takového poddodavatele kupující nevydá do doby, než prodávající předloží potřebné doklady prokazující splnění kvalifikace jiným poddodavatelem minimálně v rozsahu, v jakém byla prokázána v zadávacím řízení veřejné zakázky.

Součinnost s ostatními dodavateli

11. Prodávající je povinen poskytnout maximální možnou součinnost všem dalším dodavatelům kupujícího, jejichž plnění je součástí realizace projektu.
12. Neodůvodněné či svévolné neposkytnutí součinnosti je podstatným porušením smluvních povinností.

Článek 15 Závěrečná ustanovení

1. Vztahy touto smlouvou neupravené se řídí příslušnými ustanoveními zákona č. 89/2012 Sb., občanský zákoník, a zákona č. 121/2000 Sb., o právu autorském, o právech souvisejících s právem autorským a o změně některých zákonů (autorský zákon) v platném znění.
2. Tuto smlouvu lze měnit nebo doplňovat po dohodě smluvních stran pouze písemnými, očíslovanými dodatky kupní smlouvy, podepsanými oprávněnými zástupci obou smluvních stran.
3. Smluvní strany souhlasí s uveřejněním smlouvy, jejích změn a dodatků v souladu s povinností stanovenou kupujícímu zákonem č. 134/2016 Sb., o zadávání veřejných zakázek, v účinném znění, v registru smluv ve smyslu zákona č. 340/2015 Sb., o zvláštních podmínkách účinnosti některých smluv, uveřejňování těchto smluv a o registru smluv (zákon o registru smluv), případně dle dalších právních předpisů upravujících povinnost uveřejnění dokumentů vztahujících se k plnění díla dle této smlouvy. Prodávající výslovně prohlašuje, že veškeré informace, skutečnosti

a veškerá dokumentace týkající se plnění smlouvy, které jsou případně předmětem obchodního tajemství a považují se za důvěrné, předem kupujícímu písemně a jasně označil a nejsou obsaženy v této smlouvě.

4. Kupní smlouva je vyhotovena v pěti stejnopisech s platností originálu, z nichž kupující obdrží tři vyhotovení a prodávající dvě vyhotovení.
5. Smlouva nabývá platnosti dnem jejího podpisu oprávněnými zástupci obou smluvních stran.
6. Smluvní strany shodně prohlašují, že smlouva byla podepsána dle jejich přání a svobodné vůle a na důkaz toho k ní připojují své právoplatné podpisy.
7. Uzavření této smlouvy bylo schváleno Radou Královéhradeckého kraje usnesením č. RK/12/721/2018 ze dne 30. 4. 2018.

Za kupujícího v Hradci Králové dne **01. 06. 2018**

Za prodávajícího v Třeboni dne 31.5.2018

.....
PhDr. Jiří Štěpán, Ph.D.,
hejtman Královéhradeckého kraje

.....
Ing. Jiří Škopek
Jednatel

Celkem bez DPH	260 745,00 Kč
DPH 21%	54 756,45 Kč
Celkem s DPH	315 501,45 Kč

	NÁZEV	popis	ks	cena bez DPH	DPH	cena celkem bez DPH	cena celkem s DPH
1)	Pracovní židle	Pracovní židle - Pracovní židle s opěrnou zad a snadno omyvatelnou povrchovou úpravou. Nastavitelná výška židle Mechanika kloubová s permanentním kontaktem a nastavením sklonu opěráku. - Výškově stavitelný opěrák. - Sedák a opěrák z ergonomického měkčeného PUR. - Područky pevné plastové - Píst plynový - Kříž černý Nylon. - Kolečka O50mm na tvrdou podlahu - Nosnost 120kg.	10	2 500,00	21%	25 000,00	30250,00
2)	Skříňka regálové dvoudveřová	Sestava skříní S80DD - Skříň střední s plnými dvířky - Rozměry 80xh60xv90cm. Korpus z laminované dřevotřísky tl. 18mm olepený hranou ABS 0,5mm technologií PUR, uzamykatelná plná dvířka ohraněná hranou ABS 2,0mm technologií PUR. Žáda bílý sololák, dvě přestavitelné police, vrátáno po celé výšce. Tříkrát skříň - H80DD - Horní skříňka - Horní skříňka s dvířky, Rozměr 80xh32xv72cm. Korpus z laminované dřevotřísky tl. 18mm, olepený 0,5mm ABS hranou technologií PUR, čelo zásuvky a dvířka z laminované dřevotřísky tl. 18mm olepené 2mm ABS hranou technologií PUR. Dvířka uzamykatelná. Dvě přestavitelné police. Vrtáno přes celou výšku skříní. Provedení : Bílá Umístění učebna 321	3	4 300,00	21%	12 900,00	15609,00
3)	Skříň dvoudveřová	Sestava tří skříní Tříkrát skříň - Skříň vysoká s plnými dvířky. Rozměry 80xh60xv200cm. Korpus z laminované dřevotřísky tl. 18mm olepený hranou ABS 0,5mm technologií PUR, uzamykatelná plná dvířka ohraněná hranou ABS 2,0mm technologií PUR. Žáda bílý sololák, s 6ti policemi-prostřední pevná pro uzamčení. Pět polic přestavitelných, vrtáno průběžně. Na stavitelých nožičkách se soklem. Provedení: Bílá Umístění do učebny 321	1	24 052,00	21%	24 052,00	29102,92
4)	Pracovní deska	Pracovní deska Pracovní deska - Kompakt rezistant tl 12mm, hrany frézovány do tvaru mombátka. Kompaktní deska o rozměrech 12,7mxh0,6m s výřezem o průměru 20cm, a výřezem na dřež dle upřesnění školy. + Dvoudřez nerezový - Položka obsahuje nerezový dřež 800x510mm s vypádaným dnem. Povrchová úprava typu saténového lesku. Tato elegantní povrchová úprava vytváří inatví, snadno čistitelný lesk, který je odolný proti skvrnám způsobeným vodou a vápenitým usazeninám. S usazená napojením na odpad . Umístění do učebny 321 Provedení: do šedých odstínů	1	4 910,00	21%	4 910,00	5941,10
5)	Závěsná police	Sestava skříní Jeden krát skříň -H600 Horní skříňka - Horní skříňka otevřená. Rozměr 80xh32xv72cm. Korpus z laminované dřevotřísky tl. 18mm, olepený 0,5mm ABS hranou technologií PUR, čelo zásuvky a dvířka z laminované dřevotřísky tl. 18mm olepené 2mm ABS hranou technologií PUR. Dvě přestavitelné police. Vrtáno přes celou výšku skříní. Dvakrát skříň - H800 Horní skříňka - Horní skříňka otevřená. Rozměr 80xh32xv72cm. Korpus z laminované dřevotřísky tl. 18mm, olepený 0,5mm ABS hranou technologií PUR, čelo zásuvky a dvířka z laminované dřevotřísky tl. 18mm olepené 2mm ABS hranou technologií PUR. Dvě přestavitelné police. Vrtáno přes celou výšku skříní. Provedení: Bílé Umístění do učebny 321	1	5 600,00	21%	5 600,00	6776,00
6)	Pracovní stůl	Sestava s pracovními stoly Stůl 120 - Pracovní stůl s rozměry 120xh60xv75cm. Pracovní deska kompaktní rezistant tl. 12mm hrany zaoblené do tvaru bombátka. Žáda výška 40cm z laminované dřevotřísky tl. 18mm, ohraněná hranou ABS 5mm, vše olepeno technologií PUR. Jackelová konstrukce s komaxilovou úpravou. Průchodka na PC kabely. + Stůl 150 - Pracovní stůl s rozměry 150xh60xv75cm. Pracovní deska kompaktní rezistant tl. 12mm hrany zaoblené do tvaru bombátka. Žáda výška 40cm z laminované dřevotřísky tl. 18mm, ohraněná hranou ABS 5mm, vše olepeno technologií PUR. Jackelová konstrukce s komaxilovou úpravou. Průchodka na PC kabely. Dvakrát + Kontejner 4 zásuvky (centrální zamykání) - Korpus a zásuvky z laminované dřevotřísky tl. 18mm opelení 0,5mm ABS hranou technologií PUR, čela zásuvek z laminované dřevotřísky tl. 18mm olepeny 2mm ABS hranou technologií PUR. Zásuvky na kulíčkových plnovýsuvch s centrálním zámkem. Boky, mezistěny a dno zásuvek z laminované dřevotřísky tl. 18mm olepeny 0,5mm ABS technologií PUR. Kontejner na dvou brzděných a dvou nebrzděných kolečkách. + Skříňka pro PC tower uzamykatelná 30/50/65 - Skříňka namontovaná v učitelském nebo žákovském počítačovém stole, určená pro PC tower. Krytování z laminované dřevotřísky olepené ABS hranou 0,5mm technologií PUR, dvířka jsou uzamykatelná, otevírání 90° olepeny hranou ABS 2,0mm technologií PUR. Provedení: do šedých odstínů Provedení zadní desky: Bílá Umístění do učebny 321	1	14 580,00	21%	14 580,00	17641,80
7)	Pracovní deska	Pracovní deska Pracovní deska - Kompakt rezistant tl 12mm, hrany frézovány do tvaru mombátka. Kompaktní deska o rozměrech 1,6mxh0,6m s výřezem o průměru 20cm, dle upřesnění školy. Umístění do učebny 321 Provedení: do šedých odstínů	1	2 101,00	21%	2 101,00	2542,21
8)	Pracovní deska	Pracovní deska Pracovní deska - Kompakt rezistant tl 12mm, hrany frézovány do tvaru mombátka. Kompaktní deska o rozměrech 1,6mxh0,6m s výřezem o průměru 20cm, dle upřesnění školy. Umístění do učebny 321 Provedení: do šedých odstínů	1	2 101,00	21%	2 101,00	2542,21
9)	Skříňka		1	10 200,00	21%	10 200,00	12342,00

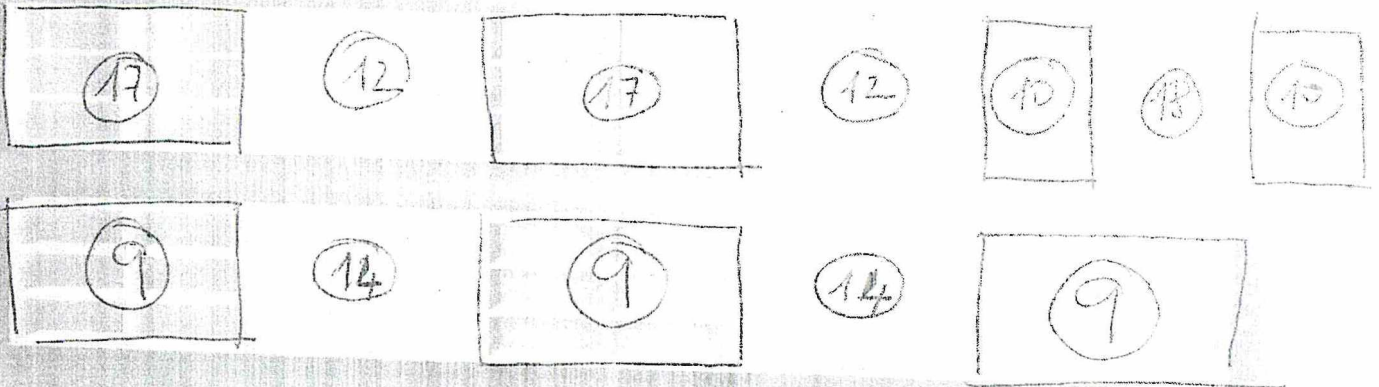
	Skříňka	Šest krát skříňka - H600 - Horní skříňka Horní skříňka otevřená. Rozměr 60x32x72cm. Korpus z laminované dřevotřísky II. 18mm, oplepený 0,5mm ABS hranou technologií PUR. Dvě přestavitelné police. Vrtáno přes celou výšku skříňky. Provedení: Bílé Umístění do nové učebny	1	5 705,00	21%	5 705,00	6903,05
10)	Skříňka policová	Skříňka policová Dvakrát skříňka - H50D - Horní skříňka -Horní skříňka plná dvířka. Rozměr 60x32x72cm. Korpus z laminované dřevotřísky II. 18mm, oplepený 0,5mm ABS hranou technologií PUR, dvířka z laminované dřevotřísky II. 18mm oplepené 2mm ABS hranou technologií PUR. Dvě přestavitelné police. Vrtáno přes celou výšku skříňky. Provedení: Bílé Umístění do učebny: Nové učebny	1	7 070,00	21%	7 070,00	8554,70
11)	Skříň dvoudveřová	Skříňová sestava S100DD - Skříň střední s plnými dvířky -Skříň s plnými dvířky. Rozměry 100x56x90cm. Korpus z laminované dřevotřísky II. 18mm oplepený hranou ABS 0,5mm technologií PUR, dvířka BEZ zámků, plná dvířka ohraněná hranou ABS 2,0mm technologií PUR. Žádá bílý sololak, Bez představitelných polic. + S90RD - skříň spodní rohová Rozměr 90x56x90cm. Korpus z laminované dřevotřísky II. 18mm, oplepený 0,5mm ABS hranou technologií PUR, dvířka z laminované dřevotřísky II. 18mm oplepené 2mm ABS hranou technologií PUR. Jedna přestavitelná police. Vrtáno přes celou výšku skříňky. Součástí jsou stavitelné nožičky se soklem a těsnící lištou. Provedení: Bílá Umístění učebna 323	1	17 808,00	21%	17 808,00	21547,68
12)	Závěsná police uzavíratelná	Sestava skříni čtyři krát - H60D - Horní skříňka -Horní skříňka plná dvířka. Rozměr 60x32x72cm. Korpus z laminované dřevotřísky II. 18mm, oplepený 0,5mm ABS hranou technologií PUR, dvířka z laminované dřevotřísky II. 18mm oplepené 2mm ABS hranou technologií PUR. Dvě přestavitelné police. Vrtáno přes celou výšku skříňky. Provedení: Bílé Umístění do učebny: Nové učebny	1	10 850,00	21%	10 850,00	13128,50
13)	Pracovní deska z odolného materiálu do tvaru L	Pracovní deska Pracovní deska - Kompakt rezistant II 12mm, hrany frézovány do tvaru mombálka. Kompaktní deska do tvaru L o rozměrech 2mx2m xh0,6m s výřezem o průměru 20cm, a výřezem na dřeze dle upřesnění školy. + Dvoudřez nerezový - Položka obsahuje nerezový dřeze 800x510mm s vypsávaným dnem. Povrchová úprava typu saténového lesku. Tato elegantní povrchová úprava vytváří trvalý, snadno čistitelný lesk, který je odolný proti skvrnám způsobeným vodou a vápenitým usazeninámUsazení dřezu, rozvod a napojení odpadu. Provedení : do šedých odstínů	1	12 035,00	21%	12 035,00	14562,35
14)	Skříňka policová	Skříňová sestava Čtyři krát - H60D - Horní skříňka Horní skříňka plná dvířka. Rozměr 60x32x72cm. Korpus z laminované dřevotřísky II. 18mm, oplepený 0,5mm ABS hranou technologií PUR, dvířka z laminované dřevotřísky II. 18mm oplepené 2mm ABS hranou technologií PUR. Dvě přestavitelné police. Vrtáno přes celou výšku skříňky. Provedení: Bílé Umístění do učebny: Nové učebny	1	12 035,00	21%	12 035,00	14562,35
15)	Šuplíky	Skříň vysoká s šuplíky Skříň vysoká v horní části , dvě přestavitelné police, ve spodní části čtyři mělké zásuvky výška čela 15cm a dva kontejnery o výšce čela 30cm.Rozměry 60x60x200cm. Korpus a celé zásuvka z laminované dřevotřísky II. 18mm oplepený hranou ABS 0,5mm technologií PUR. Čela zásuvek z laminované dřevotřísky II. 18mm oplepené 2mm ABS hranou technologií PUR. V horní části dvě přestavitelné police z laminované dřevotřísky II. 18mm oplepené 0,5mm ABS hranou technologií PUR, vrtáno průběžně po celé výšce. Ve spodní části čtyři zásuvky a dva kontejnery s centrálním zámkem (boký, záda, dna) celé zásuvky z laminované dřevotřísky II. 18mm oplepené 0,5mm ABS hranou technologií PUR. Žádá skříň bílý sololak. Sokl 10 cm se stavitelnými nožičkami. Provedení: Bílá Umístění: učebna 323	1	12 035,00	21%	12 035,00	14562,35
16)	Šuplíky	Skříň vysoká s šuplíky Skříň vysoká v horní části , dvě přestavitelné police, ve spodní části čtyři mělké zásuvky výška čela 15cm a dva kontejnery o výšce čela 30cm.Rozměry 60x60x200cm. Korpus a celé zásuvka z laminované dřevotřísky II. 18mm oplepený hranou ABS 0,5mm technologií PUR. Čela zásuvek z laminované dřevotřísky II. 18mm oplepené 2mm ABS hranou technologií PUR. V horní části dvě přestavitelné police z laminované dřevotřísky II. 18mm oplepené 0,5mm ABS hranou technologií PUR, vrtáno průběžně po celé výšce. Ve spodní části čtyři zásuvky a dva kontejnery s centrálním zámkem (boký, záda, dna) celé zásuvky z laminované dřevotřísky II. 18mm oplepené 0,5mm ABS hranou technologií PUR. Žádá skříň bílý sololak. Sokl 10 cm se stavitelnými nožičkami. Provedení: Bílá Umístění: učebna 323	1	9 500,00	21%	9 500,00	10285,00
17)	Nástěnné horizontální policové skříňky	Skříň Pět krát - Horní skříňka otevřená. Rozměr 60x32x72cm. Korpus z laminované dřevotřísky II. 18mm, oplepený 0,5mm ABS hranou technologií PUR. Dvě přestavitelné police. Vrtáno přes celou výšku skříňky. Provedení: Bílé Umístění do učebny 321 a 323	1	1 900,00	21%	1 900,00	2299,00
18)	Nástěnné horizontální policové skříňky	Skříňka H800 - Horní skříňka - Horní skříňka otevřená. Rozměr 80x32x72cm. Korpus z laminované dřevotřísky II. 18mm, oplepený 0,5mm ABS hranou technologií PUR, čelo zásuvky a dvířka z laminované dřevotřísky II. 18mm oplepené 2mm ABS hranou technologií PUR. Dvě přestavitelné police. Vrtáno přes celou výšku skříňky. Provedení: Bílé Umístění do nové učebny	1	2 100,00	21%	2 100,00	2541,00
19)	Nástěnná rohová policová skříňka		1				

	Rohová skříňka	H60/60DO- horní skříňka rohová Horní skříňka otevřená. Rozměr 560xh60xv72cm. Korpus z laminované dřevofísky II. 18mm, oplepený 0,5mm ABS hranou technologií PUR. Dvě přestavitelné police. Vrtáno přes celou výšku skříňky. Provedení: Bílé Umístění do učebny 323	1	12 910,00	21%	12 910,00	15621,10
20)	Skříňky se šuplíky	Skříňky se šuplíky Dva krát skříňka - S702K - Skříňka se dvěma kontejnery, bez zámku Skříňka se dvěma kontejnery, rozměry 570xh60xv90cm. Korpus a kompletní zásuvky (včetně den, boku, zad a čel) z laminované dřevofísky II. 18mm oplepené 0,5mm ABS hranou technologií PUR. Čela zásuvek z laminované dřevofísky II. 18mm oplepené 2mm ABS hranou technologií PUR. Dva kontejnery na plnovýsuvch pro vyšší zátěž. Žáda bílý sololak. Na stavitelných nožičkách se soklem a těsnící lištou. Nosnost zásuvky do 35kg. Pracovní deska Kompakní rezistant II 12mm, hrany frézovány do tvaru mombálka. V kompaktní desce otvor o průměru 20cm Provedení: Bílé Umístění učebna 323	1	17 600,00	21%	17 600,00	21296,00
21)	Prosklená vitrína	Sestava skříní Dvakrát skříňka - H60SD - Horní skříňka - Horní skříňka s dvířky. Rozměr 560xh32xv72cm. Korpus z laminované dřevofísky II. 18mm, oplepený 0,5mm ABS hranou technologií PUR, dvířko skleněné v bočních lištách z laminované dřevofísky II. 18mm, lišty ohraněné hranou ABS 2,0mm technologií PUR. Sklo bezpečnostní. Dvířka bez zámku. Dvě přestavitelné police. Vrtáno přes celou výšku skříňky. + Jeden krát skříňka H80SD - Horní skříňka Horní skříňka s dvířky. Rozměr 580xh32xv72cm. Korpus z laminované dřevofísky II. 18mm, oplepený 0,5mm ABS hranou technologií PUR, dvířko skleněné v bočních lištách z laminované dřevofísky II. 18mm, lišty ohraněné hranou ABS 2,0mm technologií PUR. Sklo bezpečnostní. Dvířka bez zámku. Dvě přestavitelné police. Vrtáno přes celou výšku skříňky. Provedení: Bílé Umístění do učebny 323	1	20 980,00	21%	20 980,00	25385,00
22)	Skříňky dvoudvřevové policové	H100DD - Horní skříňka H100DD - Horní skříňka - Horní skříňka s dvířky. Rozměr 5100xh32xv72cm. Korpus z laminované dřevofísky II. 18mm, oplepený 0,5mm ABS hranou technologií PUR, čelo zásuvky a dvířka z laminované dřevofísky II. 18mm oplepené 2mm ABS hranou technologií PUR. Dvířka uzamykatelná. Dvě přestavitelné police. Vrtáno přes celou výšku skříňky. + H30D - Horní skříňka Horní skříňka s dvířky. Rozměr 530xh32xv72cm. Korpus z laminované dřevofísky II. 18mm, oplepený 0,5mm ABS hranou technologií PUR, čelo zásuvky a dvířka z laminované dřevofísky II. 18mm oplepené 2mm ABS hranou technologií PUR. Dvířka uzamykatelná. Dvě přestavitelné police. Vrtáno přes celou výšku skříňky. + S100DD - Skřín střední s plnými dvířky Skřín s plnými dvířky. Rozměry 5100xh56xv90cm. Korpus z laminované dřevofísky II. 18mm oplepený hranou ABS 0,5mm technologií PUR, uzamykatelná plná dvířka ohraněná hranou ABS 2,0mm technologií PUR. Žáda bílý sololak, Bez představitelných polic. + S602K - Skříňka se dvěma kontejnery, centrální uzamykání Skříňka se dvěma kontejnery, centrální uzamykání, rozměry 560xh60xv90cm. Korpus a kompletní zásuvky (včetně den, boku, zad a čel) z laminované dřevofísky II. 18mm oplepené 0,5mm ABS hranou technologií PUR. Čela zásuvek z laminované dřevofísky II. 18mm oplepené 2mm ABS hranou technologií PUR. Dvě centrálně uzamykatelné kontejnery na plnovýsuvch pro vyšší zátěž. Žáda bílý sololak. Na stavitelných nožičkách se soklem a těsnící lištou. Provedení: Bílé Umístění do učebny 321	2	6 000,00	21%	12 000,00	14520,00
23)	plynová zařízení	Plastová plynoměrová skříň o rozměrech 350*350*150 mm, kde bude umístěn podružný plynoměr. Dvířka jsou opatřena kotvami pro zazdění a zabezpečují krytí niky proti vnějším vlivům.	2	6 000,00	21%	12 000,00	14520,00


 (3)
 spol. s r. o.
 CZ-378 01 Třeboň, Jiráskova 702 III

priloha č. 2

Nová učebna



321

2

5

2

5

2

5

22

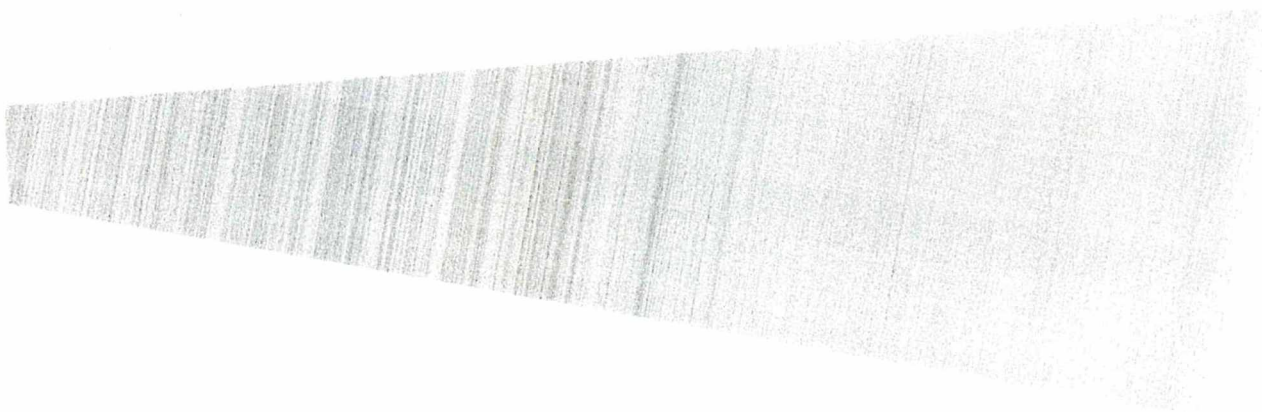
7 0 8 0 4

2

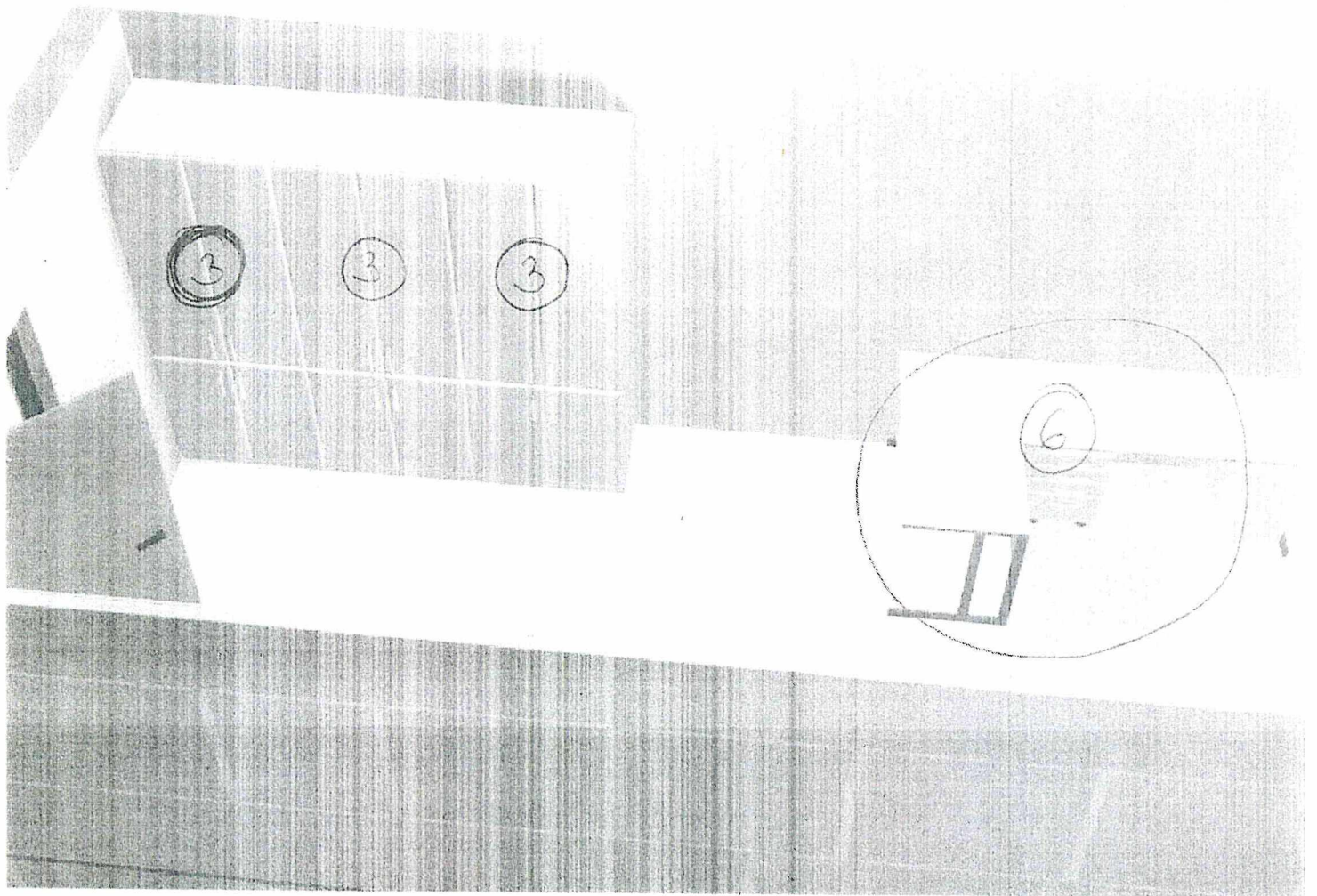
2

2

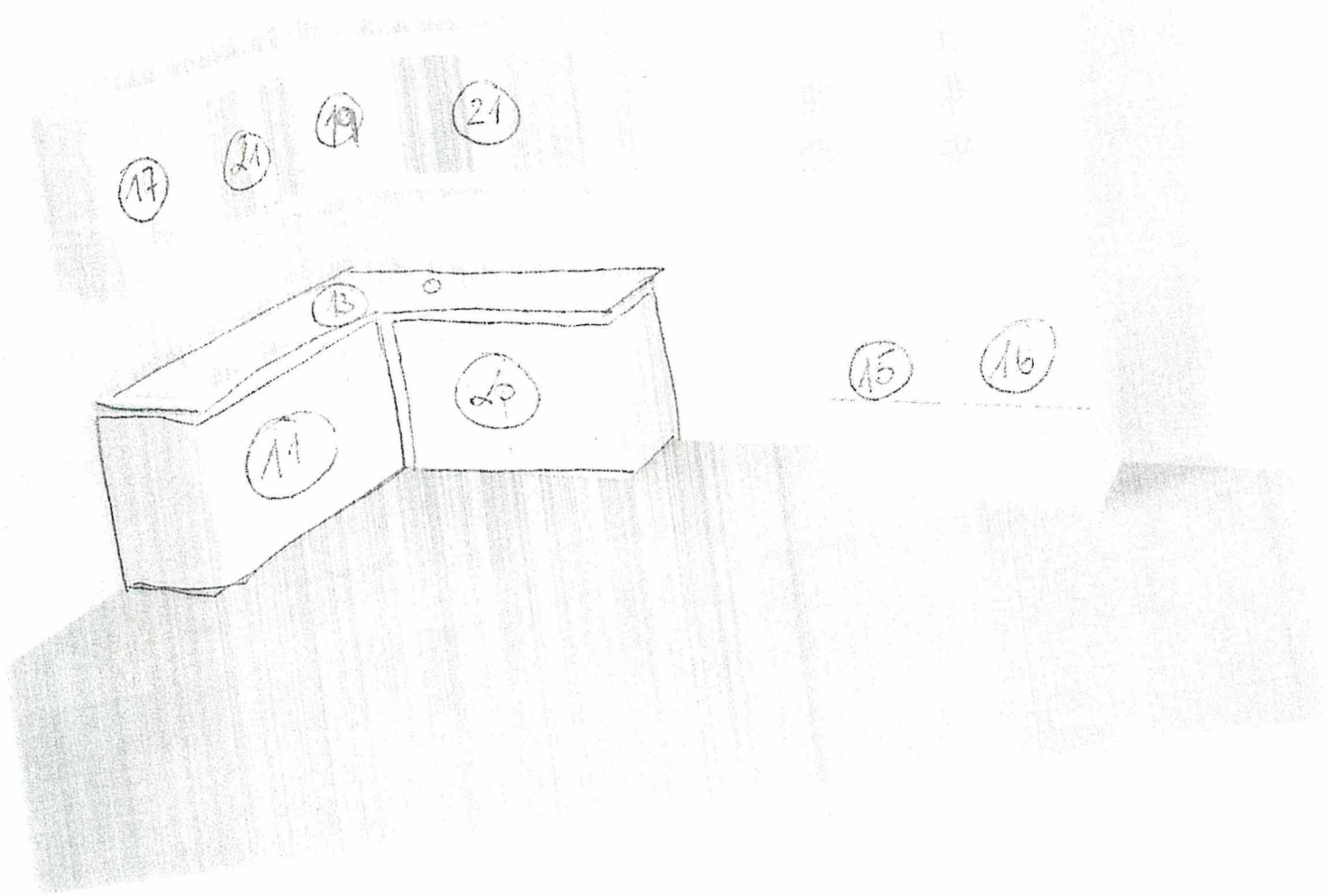
22



321



323



Vysvětlení, změna a doplnění zadávacích podmínek č. 1

Zakázka: „Zlepšení infrastruktury pro vzdělávání VOŠZ a SZŠ Hradec Králové – rekonstrukce počítačové sítě a modernizace odborných učeben zubních techniků – nábytek III.“

Zadavatel: Královéhradecký kraj, Pivovarské náměstí 1245, 500 03 Hradec Králové

Druh a režim veřejné zakázky:

Dle příslušných ustanovení zákona č.134/2016 Sb., o zadávání veřejných zakázek (dále též jen „Zákon“ nebo „ZZVZ“) se jedná o veřejnou zakázku nadlimitní, zadávanou v otevřeném řízení.

Zadavatel vydává v souladu s ust. § 98 a ust. § 99 Zákona toto Vysvětlení, změnu a doplnění zadávacích podmínek.

Dotaz:

„rádi bychom se Vás dotázali na upřesnění u veřejné zakázky pod názvem: „Zlepšení infrastruktury pro vzdělávání VOŠZ a SZŠ Hradec Králové – rekonstrukce počítačové sítě a modernizace odborných učeben zubních techniků – nábytek III.“

Příloha č.2 – soupis dodávek s výkazem výměr: Položka 23) plynová zařízení -- V popisu je uvedeno, že se má jednat o certifikovanou skříň o rozměru 350x350x150 mm. Nejedná se o standardní rozměr a v tomto rozměru nelze vyrobit skříň, tak, aby mohla být certifikovaná. Nejmenší možný rozměr pro udělení certifikace je 500x500x250 mm.

S jakou variantou máme tedy při sestavování cenové nabídky pracovat?“

Odpověď:

Zadavatel konstatuje, že výše uvedený dotaz byl doručen po uplynutí lhůty podle § 98 odst. 3 ZZVZ, avšak zadavatel v souladu s tímto ustanovením poskytuje toto vysvětlení, změnu a doplnění zadávacích podmínek. Zadavatel požaduje plynoměrovou skříň uvedeného rozměru, avšak není nutná její certifikace. Zadavatel tedy mění popis položky 23 v příloze č. 2 – soupis dodávek s výkazem výměr. Popis položky č. 23 nově zní:

„Plastová plynoměrová skříň o rozměrech 350x350x150 mm, kde bude umístěn podružný plynoměr. Dvířka jsou opatřena kotvami pro zazdění a zabezpečují krytí niky proti vnějším vlivům.“

Zadavatel vydává přílohou tohoto vysvětlení, změny a doplnění zadávacích podmínek upravenou přílohu č. 2 – soupis dodávek s výkazem výměr.

Vysvětlení, změna a doplnění zadávacích podmínek č. 2

Zakázka: „Zlepšení infrastruktury pro vzdělávání VOŠZ a SZŠ Hradec Králové -- rekonstrukce počítačové sítě a modernizace odborných učeben zubních techniků – nábytek III.“

Zadavatel: Královéhradecký kraj, Pivovarské náměstí 1245, 500 03 Hradec Králové

Druh a režim veřejné zakázky:

Dle příslušných ustanovení zákona č.134/2016 Sb., o zadávání veřejných zakázek (dále též jen „Zákon“ nebo „ZZVZ“) se jedná o veřejnou zakázku nadlimitní, zadávanou v otevřeném řízení.

Zadavatel vydává v souladu s ust. § 98 a ust. § 99 Zákona toto Vysvětlení, změnu a doplnění zadávacích podmínek.

Dotaz:

„Prosíme Vás o upřesnění technické specifikace – chemické odolnosti na požadované pracovní desky – Kompakt rezistant tl. 12mm“

Odpověď:

Pracovní desky budou určeny pro výrobu zubních náhrad, při které bude docházet ke styku užívaných chemických látek (např. rozpouštědla) s povrchem pracovních desek. Pracovní desky tedy musí být dostatečně odolné vůči působení chemických látek běžně užívaných při výrobě zubních náhrad, aby nedocházelo k poškození jejich povrchu působením těchto chemických látek. Při výrobě zubních náhrad jsou užívány především látky typu metylmetakrylát, trietylenglykoldimetakrylát, alkoholy (ethanol nebo isopropanol), aj.

Lhůta pro podání nabídek se prodlužuje a končí dne 24. 4. 2018 v 10:00 hodin. Otevírání obálek bude provedeno dne 24. 4. 2018 v 10:00 hodin na adrese sídla zadavatele – Krajský úřad Královéhradeckého kraje, Pivovarské náměstí 1245, 500 03, Hradec Králové.

Toto vysvětlení, změna a doplnění zadávací dokumentace zadavatel uveřejňuje na profilu zadavatele na https://zakazky.cenakhk.cz/profile_display_2.html v detailu uvedené zakázky.

V Hradci Králové 3. 4. 2018

██████████ ██████████
██████████ ██████████
██████████ ██████████
██████████

na základě pověření

Lhůta pro podání nabídek se prodlužuje a končí dne 23. 4. 2018 v 10:00 hodin. Otevírání obálek bude provedeno dne 23. 4. 2018 v 10:00 hodin na adrese sídla zadavatele – Krajský úřad Královéhradeckého kraje, Pivovarské náměstí 1245, 500 03, Hradec Králové.

Toto vysvětlení, změna a doplnění zadávací dokumentace zadavatel uveřejňuje na profilu zadavatele na https://zakazky.cenakhk.cz/profile_display_2.html v detailu uvedené zakázky.

Příloha: příloha č. 2 – soupis dodávek s výkazem výměr

V Hradci Králové 15. 3. 2018

[Redacted signature]

[Redacted name]

na základě pověření