

II. OSOBY OPRÁVNĚNÉ K JEDNÁNÍ

Ve vzájemném styku SMLUVNÍCH STRAN jsou mimo osoby uvedené v článku I. výše dále oprávněny jednat o realizaci závazků dohodnutých ve SMLOUVĚ, ale nejsou oprávněni SMLOUVU měnit či rušit, tito zaměstnanci (osoby):

Za OBJEDNATELE ve věcech obchodních a smluvních

Ing. Lubomír Fojtů

tel. [REDACTED]

fax [REDACTED]

e-mail: [REDACTED]

http: //www.rvccr.cz

Za OBJEDNATELE ve věcech technických a realizačních

Ing. Jiří Kotoun

tel. [REDACTED]

e-mail: [REDACTED]

Petr Sedlák

tel. [REDACTED]

e-mail: [REDACTED]

Za ZHOTOVITELE ve věcech obchodních a smluvních:

Barbora Janáčková

mobil: [REDACTED]

e-mail: [REDACTED]

<http://www.ekopontis.cz>

Ing. Pavel Obrdlík

mobil: [REDACTED]

e-mail: [REDACTED]

<http://www.ekopontis.cz>

Za ZHOTOVITELE ve věcech technických a realizačních (vedoucí týmu): Mgr. Martin Kincl

mobil: [REDACTED]

e-mail: [REDACTED]

Členové týmu: Ing. Pavel Obrdlík, e-mail: [REDACTED]

Ing. Renata Eremiášová, e-mail: [REDACTED]

III. PŘEDMĚT SMLOUVY

1. Na základě této SMLOUVY se ZHOTOVITEL zavazuje OBJEDNATELI na svůj náklad a nebezpečí provést DÍLO, jak je definováno v čl. IV. této SMLOUVY, a OBJEDNATEL se zavazuje takto provedené DÍLO převzít a zaplatit ZHOTOVITELI dohodnutou SMLUVNÍ CENU, to vše za podmínek sjednaných v této SMLOUVĚ a ve SMLUVNÍCH PODMÍNKÁCH OBJEDNATELE.

IV. PŘEDMĚT DÍLA

DÍLEM, které se ZHOTOVITEL na základě této SMLOUVY zavazuje provést, je „Biologický management 2018, splavnění u Přelouče“ (dále jen „DÍLO“).

Common Procurement Vocabulary (CPV) 70332100-8. Projekt je financovaný z prostředků Státního fondu dopravní infrastruktury.

1.1. Technické parametry investiční akce:

Investiční akce „Stupeň Přelouč II“ (dále též jen jako „STAVBA“ nebo „ZÁMĚR“) je investiční akcí rozvoje infrastruktury vnitrozemských vodních cest.

Cílem „Biologického managementu 2018, splavnění u Přelouče“ je zajištění vhodného managementu daného území a odborná podpora enviromentárního charakteru.

1.2. **Detailní specifikace DÍLA:**

V rámci zhotovení DÍLA dle této SMLOUVY se ZHOTOVITEL zavazuje provést následující práce, které jsou předmětem DÍLA, a to za podmínek a s náležitostmi stanovenými v této SMLOUVĚ či ve SMLUVNÍCH PODMÍNKÁCH:

A. ODBORNÁ PODPORA

Specifikace:

- Zajistit odbornou podporu ŘVC ČR v oblasti managementu stanovišť živočichů a rostlin a podmínek pro jejich život v rámci přípravy záměru Stupeň Přelouč II podle aktuálních potřeb ŘVC ČR.
- Práce budou zadávány jednotlivě písemně nebo na jednáních, kontrolních dnech apod., ze kterých bude pořízen zápis, který bude odsouhlasen ze strany ŘVC i zhotovitele. Na jednotlivé úkony zhotovitel předloží kalkulaci očekávaného rozsahu prací a po odsouhlasení objednatel začne tyto práce vykonávat.
- Termín odevzdání zpráv bude po celou dobu plnění - výstupy budou předávány průběžně, vždy v termínech dohodnutých v rámci zadání konkrétních prací.

Termín provedení:

průběžně

Termín odevzdání zprávy:

dílčí zprávy průběžně, závěrečná zpráva do 30.11.2019

B. ORGANIZACE EXPERTNÍHO WORKSHOPU

Specifikace:

Organizace jednodenního workshopu na téma managementu území v záboru SPII a jeho okolí pro odborníky a zaměstnance dotčených úřadů (OOP) včetně zajištění prostor a přípravy prezentací a vystoupení za aktivity prováděné ze strany ŘVC ČR.

Hlavními cíli workshopu bude seznámit účastníky s managementovými zásahy a s výsledky předchozí péče o lokality včetně prezentace výsledků pravidelného monitoringu a diskutovat na téma dalších plánovaných managementových zásahů a jejich návrhu.

Termín provedení:

rok 2018

Termín odevzdání zprávy:

30. 11. 2018

C. KOSENÍ STÁVAJÍCÍCH MODRÁSKOVÝCH LUK (jarní a podzimní seč)

Lokalizace:

A1, A2, B3, B4, C5, C6, C11, plochy pod vedením VVN na Slavíkových ostrovech (viz Obr. 1)



Obr. 1: Kosení modráskových luk – plochy pro provedení opatření

Metodika:

- kosení bude provedeno v pásích o šířce cca 10 m s tím, že na jaře bude pokosena 1/3 plochy a na podzim jiná 1/3 plochy, 1/3 plochy tedy bude v daném roce neposečena; detailně bude zadání pro jednotlivé plochy dohodnuto v rámci výrobního výboru před zahájením seči,
- biomasa bude odvezena mimo území modráskových ploch,
- všechny modráskové plochy, mimo plochu A2, budou sečeny výhradně lehkou technikou,
- v rámci jarní seče bude provedena i údržba průletových koridorů mezi lokalitami A1-A2, B3-A2 a B4-C5 a C6-D2 a odstraňována vegetace z dalších existujících širokých propojení mezi modráskovými loukami a zatravněvanými plochami polí na Slavíkových ostrovech (A2-D2, B3-D1, C5-D3, D1-D2 a D2-D3) tak, aby tato propojení zůstala i nadále zachována,
- u každé plochy bude provedena seč jejího obvodu o šířce 3 m

Termín provedení:

jarní seč bude provedena v termínu do 10.6., podzimní seč bude provedena v termínu po 20.9. Odvoz biomasy bude zajištěn v nejkratším možném termínu.

Termín odevzdání zpráv:

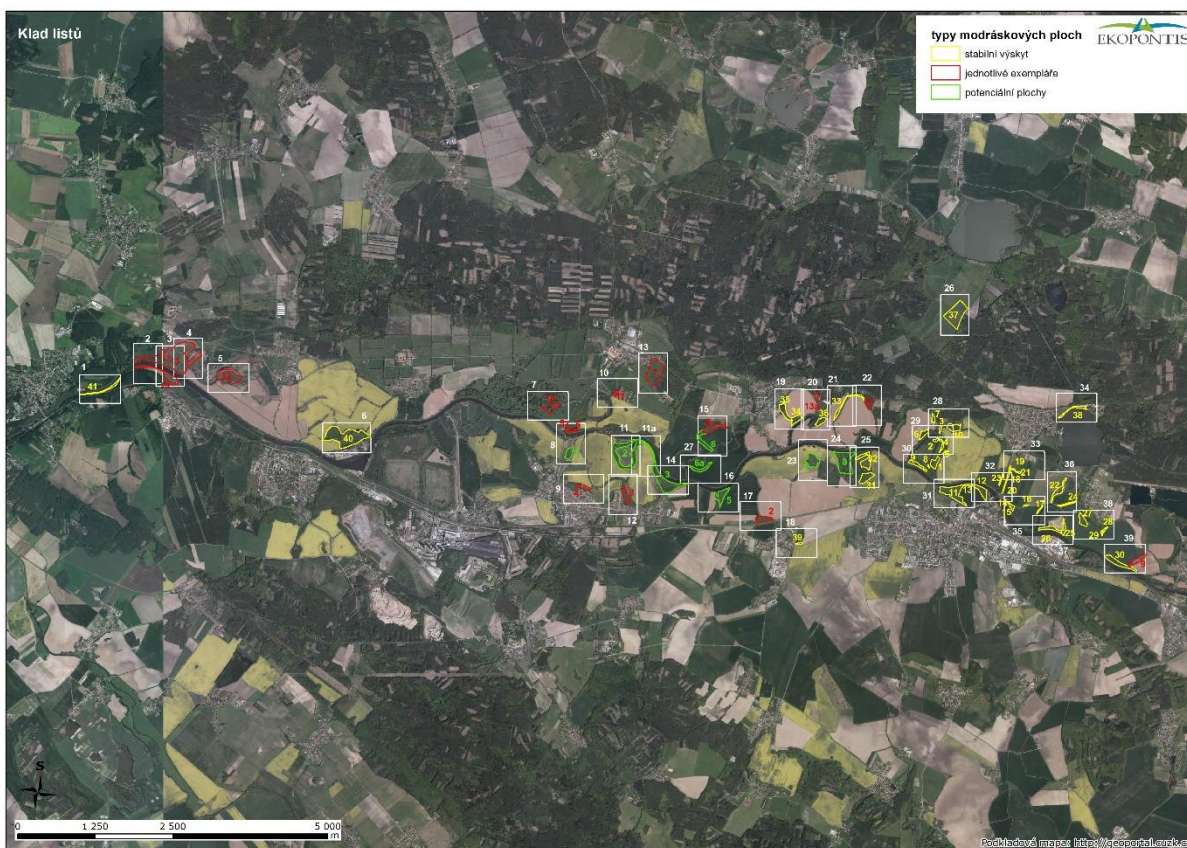
jarní seč - **30. 6. 2018**, podzimní seč – **30. 11. 2018**

D. KOSENÍ NOVÝCH MODRÁSKOVÝCH LUK (jarní a podzimní seč)

Lokalizace:

dle následujícího obrázku č. 2, práce budou zadány v závislosti na majetkoprávnímu vztahu k jednotlivým plochám, vyjma ploch žlutých č. 1,2,4,5,8,9,11,12 a 13, nejpozději dva týdny před plánovanou modráskovou sečí.

maximální rozsah je 45 ha, minimální 5 ha.



Obr. 2: Kosení nových modráskových luk – potenciální plochy pro provedení opatření

Metodika:

- kosení bude provedeno v páscech o šířce cca 10 m s tím, že na jaře bude pokosena 1/3 plochy a na podzim jiná 1/3 plochy, 1/3 plochy tedy bude v daném roce neposečena; plochy bez přítomnosti modrásků mohou být sečeny i jinak, např. celoplošně v závislosti na stupni ruderalizace, detailně bude zadání pro jednotlivé plochy dohodnuto v rámci výrobního výboru před zahájením seči,
- biomasa bude odvezena mimo území modráskových ploch,
- všechny nové modráskové plochy budou sečeny výhradně lehkou technikou,
- u každé zadané plochy bude provedena seč jejího obvodu o šířce 3 m
- u každé zadané plochy bude do jednoho měsíce od zadání seče stanoven počet náletových dřevin, které budou zakresleny do mapového podkladu.

Termín provedení:

jarní seč bude provedena v termínu do 10.6., podzimní seč bude provedena v termínu po 20.9. Plochy bez přítomnosti modrásků mohou být sečeny i mimo tyto termíny. Odvoz biomasy bude zajištěn v nejkratším možném termínu.

Termín odevzdání zpráv:

jarní seč - **30. 6. 2018**, podzimní seč – **30. 11. 2018**

E. KOSENÍ NOVĚ ZAKLÁDANÝCH LUČNÍCH POROSTŮ (seč 3x ročně)

Lokalizace:

bývalá pole na Slavíkových ostrovech, lokality D1, D2 a D3, dle obrázku č. 3

Metodika:

- na polích určených k zatravnění bude na jaře a v létě pokosena vegetace. Provedena bude celoplošná seč za použití vhodné techniky, přičemž lokalita D1(0,44 ha) bude pokosena lehkou technikou.
- celková výměra kosených ploch činí cca 9 ha.
- biomasa bude odvezena mimo území.

Termín provedení:

kosení bude provedeno na jaře a v létě podle vývoje vegetace, odvoz biomasy bude zajištěn v nejkratším možném termínu

Termín odevzdání zpráv:

30. 6. 2018 a 30. 11. 2018

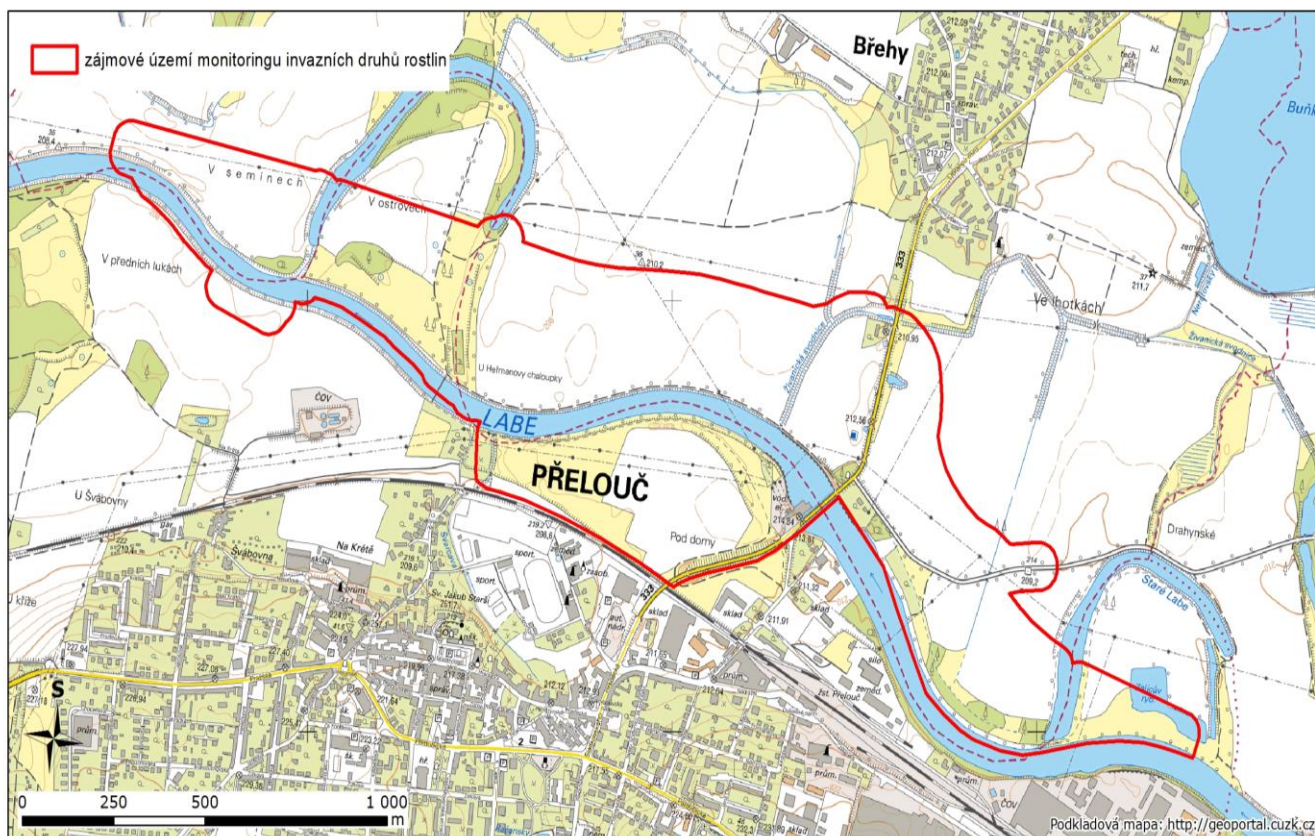


Obr. 3: Kosení nově zakládáných lučních porostů

F. LIKVIDACE INVAZNÍCH ROSTLIN

Lokalizace:

Území trvalého a dočasného záboru záměru SPII a „obalová zóna“ o šířce cca 50 m, dle místních podmínek a konfigurace území, lokalita C11. Likvidovány nebudou rozsáhlé a jednodílné porosty invazních druhů rostlin podél jihovýchodního násypu mostu přes železniční koridor. Viz Obr č. 4.



Obr. 4: Vymezení území pro likvidaci invazivních druhů

Metodika:

- v rámci definovaného území bude provedena likvidace invazních rostlin, a to následujících druhů: zlatobýl kanadský (*Solidago canadensis*), netýkavka žláznatá (*Impatiens glandulifera*), slunečnice hlíznatá (*Helianthus tuberosus*), křídlatka (*Reynoutria sp.*), trnovník akát (*Robinia pseudoacacia*) a javor jasanolistý (*Acer negundo*) a pajasan žláznatý (*Ailanthus altissima*);
- byliny budou ručně vytrhány i s kořeny, skládány na hromadu a odváženy mimo zájmové území a likvidovány (neplatí pro rostliny netýkavky žláznaté, které lze skládat na hromady a ponechat rozkladu). Větší plochy se zlatobýlem lze kosit křovinořezem;
- křídlatka bude chemicky ošetřena v době květu (přelom srpna a září), nebude mechanicky likvidována;
- málo vzrostlé dřeviny nepodléhající povolení ke kácení dřevin budou vyřezány, řezné plochy zatírány koncentrovaným herbicidem a biomasa odvážena mimo zájmové území a likvidována.

Termín provedení:

1.7. – 15.11., jednotlivé druhy budou likvidovány podle kalendáře pro provádění likvidace invazních rostlin, rozsáhlé plochy zlatobýlu kanadského budou pokoseny dvakrát, aby byli eliminováni i případně přehlédnutí, později kvetoucí jedinci.

Kalendář pro provádění likvidace invazních rostlin

měsíc	I	II	III	IV	V	VI	VII	VIII	IX	X	XI	XII
netýkavka												
zlatobýl												
topinambur												
křídlatka												
dřeviny												

Termín odevzdání zprávy:

30. 11. 2018

G. KONTROLA VYSAZENÝCH DŘEVIN NA LOKALITĚ C11

Lokalizace:

lokalita C11

Metodika:

- na jaře bude proveden výchovný a zdravotní řez dřevin v počtu 90 ks.
- na lokalitě C11 bude na jaře a na podzim provedena kontrola vysazených dřevin a v případě potřeby dosazení náhradních stromů/keřů za uhynulé kusy (pouze na podzim), řez zlomených nebo jinak poškozených větví a doplnění poškozených individuálních ochran proti okusu zvěří;
- dvakrát ročně bude provedeno vyžínání bylinné vegetace kolem vysazených stromů a keřů

Termín provedení:

kontroly vysazených dřevin budou provedeny na jaře (v tomto termínu bude proveden i zdravotní a výchovný řez dřevin) a říjen - listopad; vyžínání bylinné vegetace bude provedeno v termínu květen – červen a září – říjen;

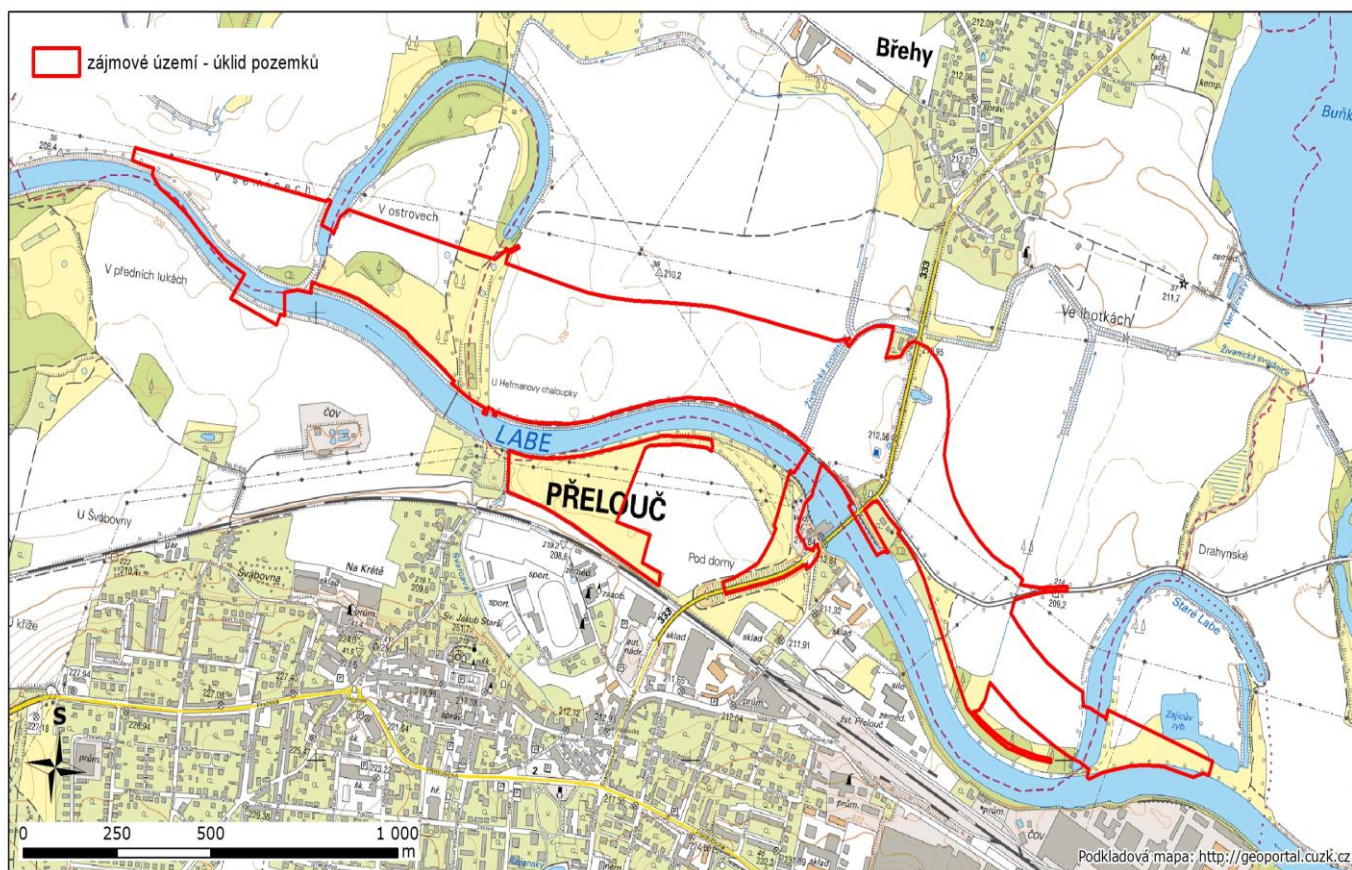
Termín odevzdání zpráv:

30. 6. 2018, 30. 11. 2018

H. ÚKLID POZEMKŮ VE SPRÁVĚ ŘVC ČR

Lokalizace:

Území trvalého a dočasného záboru záměru SPlI a , dle místních podmínek a konfigurace území, lokalita C11. Viz Obr. 5.



Obr. 5: Uklid pozemků ve správě ŘVC ČR

Metodika:

- veškerý odpad bude z území odvezen a odstraněn v souladu s platnými právními předpisy

Termín provedení:

1. 9. - 30. 11. 2018.

Termín odevzdání zprávy:

30. 11. 2018

I. MULČOVÁNÍ A SBĚR SEMEN

Lokalizace:

Bývalá pole na Slavíkových ostrovech a modráskové louky udržované v rámci bodu C.

Metodika:

- mulčování - část biomasy posečené v rámci údržby modráskových ploch bude rozprostřena ve střední části zatravňovaného pole D3 v ploše 0,1 ha ve vrstvě, která bude vhodná pro zanesení semen lučních druhů na lokalitu, ale nezpůsobí výraznější problémy z hlediska seče, údržby a vzhledu této plochy,
- na ploše, na které bude prováděno mulčování, bude před rozprostřením posečené biomasy narušen rostlinný pokryv, aby se mohla semena lučních druhů lépe uplatnit,
- sběr semen krvavce totene na modráskových loukách udržovaných v rámci bodu 2 a jejich výsev v severní části zatravňovaného pole D1 a střední narušené části zatravňovaného pole D3.

Termín provedení:

Práce budou provedeny do 30.11.2018.

Termín odevzdání zprávy:

30. 11. 2018

V. POVINNOSTI ZHOTOVITELE

1. ZHOTOVITEL je povinen provést DÍLO, a to ve všech jeho dílčích bodech uvedených v čl. IV. této SMLOUVY, v souladu s podmínkami v této SMLOUVĚ uvedenými, v souladu s požadavky na zpracování DÍLA dle čl. IX. této SMLOUVY, v souladu s právními předpisy, řádně a včas. ZHOTOVITEL odpovídá za vady DÍLA za podmínek stanovených ve SMLUVNÍCH PODMÍNKÁCH, které tvoří Přílohu č. 1 této SMLOUVY.
2. ZHOTOVITEL je povinen při plnění této SMLOUVY postupovat vždy v souladu s oprávněnými zájmy OBJEDNATELE, které zná nebo s přihlédnutím ke všem okolnostem mohl znát, a řídit se příkazy a požadavky OBJEDNATELE. Pokud ZHOTOVITEL při plnění povinností dle této SMLOUVY případně zjistí, že příkazy udělené OBJEDNATELEM nebo jeho požadavky jsou nevhodné, je povinen OBJEDNATELE na nevhodnost jeho příkazů, předaných podkladů nebo požadavků včas upozornit. Od příkazů udělených OBJEDNATELEM je ZHOTOVITEL oprávněn se odchýlit, jen je-li to naléhavě nezbytné v zájmu OBJEDNATELE a ZHOTOVITEL nemůže včas obdržet jeho souhlas.
3. ZHOTOVITEL je oprávněn při provádění DÍLA dle čl. IV. odst. 1.2. použít SUBDODAVATELE, a to v rozsahu a za podmínek uvedených v nabídce do veřejné zakázky. K jakýmkoliv jiným změnám v osobě SUBDODAVATELE, rozsahu či podmínek provádění DÍLA prostřednictvím SUBDODAVATELE může dojít pouze na základě písemné dohody SMLUVNÍCH STRAN či dodatkem k této SMLOUVĚ.
4. ZHOTOVITEL je povinen mít ke všem činnostem, které na základě této SMLOUVY poskytuje, veškerá oprávnění požadovaná obecně závaznými právními předpisy, technickými předpisy a jinými oborovými předpisy upravujícími plnění povinností ZHOTOVITELE dle této SMLOUVY, ledaže bude některé z těchto činností provádět prostřednictvím SUBDODAVATELE, který je držitelem takových oprávnění. V případě porušení této povinnosti ZHOTOVITELEM je OBJEDNATEL oprávněn odstoupit od SMLOUVY. Za provedení činností dle této SMLOUVY SUBDODAVATELEM je plně odpovědný ZHOTOVITEL.
5. Při plnění této SMLOUVY je ZHOTOVITEL nebo jeho SUBDODAVATEL povinen za všech okolností postupovat s odbornou péčí a splnění této povinnosti OBJEDNATELI na jeho výzvu doložit.
6. ZHOTOVITEL je povinen nejpozději ke dni účinnosti této SMLOUVY na svoje riziko a náklady sjednat pojištění odpovědnosti za škody způsobené při výkonu jeho podnikatelské činnosti OBJEDNATELI nebo třetím osobám s pojistnou částkou ve výši alespoň 0,5 mil. Kč, včetně pojištění finanční škody. ZHOTOVITEL je povinen udržovat toto pojištění v platnosti až do předání DÍLA, které se týkají jeho činnosti dle této SMLOUVY a odstranění všech jejích vad a nedodělků. OBJEDNATEL je oprávněn kdykoliv během doby uvedené v předchozí větě požadovat, aby ZHOTOVITEL prokázal splnění povinností dle tohoto odstavce, a ZHOTOVITEL je povinen této žádosti bez zbytečného odkladu vyhovět.
7. ZHOTOVITEL je povinen zajistit, že jednotlivé části DÍLA budou vzájemně plně konzistentní a nebudou si žádným způsobem odporovat ani nebudou vykazovat jakékoliv chyby či nedodělky, které by vedly k jakýmkoli pochybnostem o jejich úplnosti, správnosti či vzájemné úplné provázanosti.
8. Není-li v této SMLOUVĚ výslovně stanoveno jinak, je ZHOTOVITEL povinen obstarat veškerá rozhodnutí, povolení, stanoviska, souhlasy, vyjádření a jiné úkony příslušných správních orgánů a třetích osob potřebná k řádnému provedení DÍLA. Tato rozhodnutí, povolení, stanoviska, souhlasy, vyjádření a jiné úkony je ZHOTOVITEL povinen plně zohlednit v jím vypracovaném DÍLE; v případě pochybností ZHOTOVITELE o nutnosti nebo vhodnosti zohlednění určitého rozhodnutí, povolení, stanoviska, souhlasu, vyjádření nebo jiného úkonu je ZHOTOVITEL povinen vyžádat si pokyn OBJEDNATELE. Pokud bude pro činnosti

ZHOTOVITELE dle této SMLOUVY potřebná plná moc (např. pro jednání na úřadech) OBJEDNATEL na žádost ZHOTOVITELE takovou plnou ZHOTOVITELI vystaví.

9. V souvislosti se zajišťováním jakýchkoliv správních rozhodnutí dle této SMLOUVY, je ZHOTOVITEL ve lhůtě do 10 dnů od nabytí právní moci každého správního rozhodnutí povinen OBJEDNATELI předat originál rozhodnutí, a ve lhůtě 30 dní od obdržení rozhodnutí jeho podrobný rozbor včetně specifikace z něj případně vyplývající nezbytnosti zajistit určité doplňkové informace, podklady nebo průzkumy, a to v podrobnostech umožňujících jednoznačné zadání těchto prací ze strany OBJEDNATELE ve smyslu zákona č. 134/2016 Sb., o zadávání veřejných zakázek, v platném znění, a zdůvodnění jejich nezbytnosti. Nezbytné doplňkové informace, podklady a průzkumy specifikované ZHOTOVITELEM zajistí na vlastní náklad ZHOTOVITEL.
10. Veškeré informace, podklady nebo průzkumy, které jsou nezbytné pro řádné plnění SMLOUVY ZHOTOVITELEM a které není dle této SMLOUVY povinen zajistit OBJEDNATEL je povinen bez zbytečného odkladu zajistit ZHOTOVITEL na své vlastní náklady. Pro vyloučení pochybností se stanoví, že jakékoliv doplnění informací, podkladů nebo průzkumů nemá vliv na změnu PŘEDMĚTU SMLOUVY, sjednaných termínů plnění nebo na CENU DÍLA.
11. ZHOTOVITEL je povinen zajistit, že jím vypracované DÍLO, a to ve všech jeho dílčích částech bude v souladu s:
- veškerými platnými a účinnými právními předpisy, zejména pak:
 - veškerými platnými a závaznými ČSN;
 - veškerými platnými, avšak nezávaznými ČSN,
 - pokyny a metodikami zveřejněnými na stránkách Státního fondu dopravní infrastruktury,
 - požadavky OBJEDNATELE.
- Pro účely řešení případných rozporů mezi dokumenty uvedenými výše pod písm. a) až e) se stanoví jejich priorita sestupně v pořadí písmen a) až e), tj. platné a účinné právní předpisy mají nejvyšší prioritu a pokyny a metodikami zveřejněnými na stránkách Státního fondu dopravní infrastruktury mají nejnižší prioritu. Případné rozpory mezi dokumenty spadajícími do téže kategorie budou řešeny v souladu s obecně závaznými předpisy a zásadami právního řádu České republiky.
12. Jestliže je, na základě dříve neznámých požadavků správních orgánů, pokud tyto požadavky kogentně nevyplývají z platných právních předpisů, ČSN, vzorových listů infrastruktury vodních cest, technických kvalitativních podmínek staveb ŘVC ČR nebo jakýchkoliv závazných technických či oborových předpisů, nezbytné zajistit určité dodatečné informace, podklady nebo průzkumy, v důsledku čehož objektivně není možno dodržet termín pro splnění části DÍLA sjednaný v této SMLOUVĚ, dohodnou se písemně SMLUVNÍ STRANY na prodloužení termínu pro splnění dotčené části DÍLA o odpovídající dobu.
13. Do 10 pracovních dnů od uzavření této SMLOUVY předloží ZHOTOVITEL OBJEDNATELI Harmonogram prací ZHOTOVITELE v členění na týdny, z kterého budou zřejmé vazby jednotlivých dílčích plnění (dále jen „HARMONOGRAM“). ZHOTOVITEL se zavazuje HARMONOGRAM zpracovat dle vzoru HARMONOGRAMU uvedeného na internetových stránkách OBJEDNATELE na webové adrese <http://www.rvccr.cz/informacni-servis/ke-stazeni>. V HARMONOGRAMU budou uvedeny zejména tyto údaje:
- jednotlivá dílčí plnění DÍLA, tedy jednotlivé dílčí činnosti, které bude ZHOTOVITEL v rámci zhotovení DÍLA provádět - od zahájení (vyhodnocení veškerých vstupních podkladů, průzkumů, rozhodnutí orgánů apod.), přes následné postupy prací (termíny předložení jednotlivých částí k projednání ve stupních základní koncepce, konceptu DÍLA až po

konečné termíny dokončení etapy DÍLA, resp. DÍLA jako celku, které se musí shodovat s termíny dokončení etap DÍLA resp. celého DÍLA dle čl. VII. této SMLOUVY) zpracované ve formě síťového grafu, který bude definovat jednotlivé vazby a body k projednání, termíny pro předložení OBJEDNATELI, jak je uvedeno v čl. IX. část C. odst. 3 této SMLOUVY, u čl.IV odstavce 1.2. je umožněno dílčí plnění v závislosti na odevzdání dílčích zpráv jednotlivých bodů plnění.

- II. návrh termínů konání „výrobních výborů“ v souladu s vývojem (rozpracovaností) DÍLA, přičemž termíny konání výrobního výboru musí být odsouhlaseny OBJEDNATELEM,
- III. údaj o tom, že každý 1. týden v měsíci bude ZHOTOVITELEM vyhotovena situační zpráva o průběhu zhotovování DÍLA, ve které bude uveden aktuální stav rozpracovanosti dílčích plnění DÍLA a jednotlivých hmotných výstupů DÍLA, které budou v konceptu poskytnuty OBJEDNATELI, a která bude předkládána v písemné formě OBJEDNATELI a zároveň ZHOTOVITELEM vkládána do informačního systému OBJEDNATELE. V případě, že při zhotovování DÍLA, resp. dílčího plnění v rámci zhotovování DÍLA dle HARMONOGRAMU dojde k nesplnění stanoveného termínu dílčího plnění dle HARMONOGRAMU, resp. dojde k nesplnění termínu plnění etapy díla dle čl. VII. odst. 2 této SMLOUVY, je ZHOTOVITEL povinen v situační zprávě o průběhu zhotovování DÍLA uvést rovněž důvod nesplnění termínu dílčího plnění dle HARMONOGRAMU, případně termínu plnění etapy DÍLA dle čl. VII. odst. 2 této SMLOUVY, a informaci o tom, jaký bude mít tato skutečnost vliv na navazující dílčí plnění nutná k dokončení DÍLA. ZHOTOVITEL je v takovém případě prodlení rovněž povinen předložit OBJEDNATELI aktualizovaný HARMONOGRAM, ze kterého bude zřejmé, kdy dojde ke splnění předmětného dílčího plnění dle HARMONOGRAMU, resp. termínu plnění etapy DÍLA dle čl. VII. odst. 2 této SMLOUVY, s jehož plněním je ZHOTOVITEL v prodlení, a veškerých dalších navazujících dílčích plnění dle této SMLOUVY.
- IV. finanční plán, ve kterém ZHOTOVITEL uvede k jednotlivým termínům fakturace i celkovou fakturovanou částku sestávající z jednotlivých fakturovaných částek za jednotlivá dílčí plnění DÍLA.

Změna HARMONOGRAMU ze strany ZHOTOVITELE může být provedena pouze s předchozím písemným souhlasem OBJEDNATELE.

VI. SMLUVNÍ CENA

1. SMLUVNÍ STRANY se dohodly na SMLUVNÍ CENĚ DÍLA, která činí:

bez DPH: 2 840 000,- Kč

(slovy : dvamilionyosmsetčtyřicettisíc Kč)

DPH 21%: 596 400,- Kč

včetně DPH: 3 436 400,- Kč

(slovy : třimilionyčtyřistatřicetšesttisícčtyřista Kč)

Z toho na jednotlivé body uvedené v čl. IV. odst. 1.2 připadá:
plnění bodu A

(pro předpokládaný maximální počet 800 hodin)....800x720 Kč/hod = 576 000,- Kč bez DPH,	
plnění bodu B	75 000,- Kč bez DPH,
plnění bodu C	277 000,- Kč bez DPH,
plnění bodu D (pro maximální rozsah 45 ha).....	1 170 000,- Kč bez DPH,
plnění bodu E	353 000,- Kč bez DPH,
plnění bodu F	225 000,- Kč bez DPH,
plnění bodu G	64 000,- Kč bez DPH,
plnění bodu H	30 000,- Kč bez DPH,
plnění bodu I	70 000,- Kč bez DPH,

2. SMLUVNÍ CENA uvedená v odst. 1. tohoto článku je stanovena jako cena pevná a nepřekročitelná, kryje veškeré náklady ZHOTOVITELE spojené s prováděním DÍLA a je platná po celou dobu realizace DÍLA.
3. Všechny daně, cla, pojištění a další poplatky placené ZHOTOVITELEM během realizace DÍLA, jsou zahrnuty do SMLUVNÍ CENY.
4. Pokud se během provádění DÍLA vyskytnou práce nebo služby, které nejsou touto SMLOUVOU vysloveně specifikovány, avšak jejich provedení nebo dodání je nezbytné pro řádné splnění DÍLA, budou dodány nebo provedeny ZHOTOVITELEM v rámci stávající SMLUVNÍ CENY. V takovém případě bude rozsah prací a služeb SMLUVNÍMI STRANAMI projednán a OBJEDNATELEM písemně odsouhlasen.
5. Pokud v průběhu trvání této SMLOUVY dojde ke změně zákonné sazby DPH, bude k ceně bez DPH přiučtována sazba platná ke dni zdanitelného plnění, aniž by bylo nezbytné uzavírat dodatek ke SMLOUVĚ. Změna SMLUVNÍ CENY nebo kterékoliv její části bez DPH je v souvislosti se změnou zákonné sazby DPH vyloučena.
6. Cena DÍLA je financována z globální položky „ŘVC - Příprava a vypořádání staveb“, číslo ISPROFOND 500 554 0004, položka „Stupeň Přelouč II“, číslo projektu 327 520 1002.

Dílo pro body C,D,E,F,G,H a I z článku IV. odstavce 1.2. SPECIFIKACE PŘEDMĚTU DÍLA: je financované z položky „Neinvestiční náklady ŘVC na správu infrastruktury vodních cest, číslo ISPROFOND 500 511 0001

7. Bod plnění „D“ je měřená položka a jejich skutečné naměřené množství představuje v souladu s § 100 odst. 1 zákona č. 134/2016 Sb., o zadávání veřejných zakázek, ve znění pozdějších předpisů vyhrazenou změnu závazku ze Smlouvy, která bude uzavřena s vybraným dodavatelem. Množství prací v takto vyhrazené změně se nezapočítává do limitu pro povolené změny dle § 222 zákona

VII. TERMÍN PLNĚNÍ

1. ZHOTOVITEL se zavazuje, že předmět DÍLA dle čl. IV. této SMLOUVY, provede na svůj náklad a na své nebezpečí ve lhůtě **do 30.11.2019**.
2. Jednotlivé etapy DÍLA stanovené v čl. IV., odst. 1.2. budou provedeny a řádně předány OBJEDNATELI v těchto termínech:
 - a) bod A do 30.11.2019,

- b) bod B do 30.11.2018,
- c) bod C do 30.11.2018.
- d) bod D do 30.11.2018.
- e) bod E do 30.11.2018,
- f) bod F do 30.11.2018.
- g) bod G do 30.11.2018,
- h) bod H..... do 30.11.2018.
- i) bod I do 30.11.2018,

3. V případě prodlení na straně orgánu státní správy, které není prokazatelně způsobeno opomenutím ZHOTOVITELE, mohou se SMLUVNÍ STRANY písemně dohodnout na prodloužení termínu plnění ZHOTOVITELE o dobu odpovídající uvedenému prodlení.
4. Při neplnění termínů pro provedení a předání jednotlivých etap DÍLA uvedených v tomto článku SMLOUVY, kvalitativních, a/nebo jiných podstatných náležitostí této SMLOUVY má OBJEDNATEL právo pozastavit platbu části nebo celé dílčí faktury až do odstranění příčiny neplnění. ZHOTOVITEL však i v tomto případě bude pokračovat v plnění svých závazků dle podmínek této SMLOUVY. Tato pozastávka bude OBJEDNATELEM uvolněna po odstranění všech vad a nedodělků.

VIII. SOUČINNOST OBJEDNATELE A ZHOTOVITELE

1. OBJEDNATEL zapůjčí ZHOTOVITELI před zahájením prací veškeré podklady, se kterými OBJEDNATEL disponuje a které jsou relevantní pro plnění předmětu SMLOUVY.

Ze strany OBJEDNATELE bude ZHOTOVITELI v rámci vstupního výrobního výboru poskytnuto:

Stávající podklady, které má OBJEDNATEL k dispozici a týkají se předmětu plnění DÍLA.

IX. POŽADAVKY NA ZPRACOVÁNÍ DÍLA

A. Obecné požadavky na zpracování DÍLA

1. Všechny části (etapy) DÍLA dle čl. IV. PŘEDMĚT DÍLA, odstavce 1.2 musí být ZHOTOVITELEM zpracovány v souladu s platnými právními a jinými předpisy, které jsou závazné. Veškeré písemné dokumenty a hmotné výstupy z předmětu DÍLA musí být zpracovány v českém jazyce tak, aby byly logické, přehledné, věcné, srozumitelné, komplexní a jazykově správné.

B. Formální požadavky na zpracování DÍLA

1. Titulní strana

Titulní strana hmotného výstupu ze zpracování DÍLA dle čl. IV. PŘEDMĚT SMLOUVY, odstavce 1.2, bod A až I) nebo čelní strana hlavních desek musí obsahovat následující údaje:

Celý název investiční akce

Číslo projektu

Název dokumentu

V případě rozhodnutí o financování STAVBY z EU bude na základě písemného pokynu OBJEDNATELE uvedena informace o financování ve znění dle vzoru ŘVC ČR (<http://www.rvccr.cz/etc/grafickymanual.pdf>)

Objednatel: **Česká republika - Ředitelství vodních cest ČR** + logo

Zhotovitel: *Název společnosti* + logo

Vypracoval: *Jméno a příjmení, u širšího týmu pouze zodpovědná osoba*

Datum: *měsíc, rok*

Na rubové straně čelního listu každých desek musí být uveden seznam příloh vložených do těchto desek.

Každá volně vložená příloha musí mít na vrchní straně rámeček nebo vrchní list obsahující všechny popisné údaje jako na titulní straně hmotného výstupu ze zpracování DÍLA dle čl. IV. PŘEDMĚT SMLOUVY, odstavce 1.2, bod A až I), navíc zde bude *název přílohy, její číslo*.

Desky a přílohy musí být označeny číslem *pare*.

2. Textová část

Jednotlivé kapitoly textové části musí být označeny a očíslovány, v zápatí stránky bude uvedeno **Česká republika - Ředitelství vodních cest ČR, název zhotovitele a číslo stránky**.

ZHOTOVITEL je povinen v samostatné kapitole uvést seznam všech použitých podkladů a v textu vždy poukázat na použití konkrétního podkladu formou poznámky pod čarou. Za podklady se kromě projektových dokumentací a studií považuje i literatura, normy apod. U každé nepůvodní tabulky, grafu, schématu nebo podobného objektu, který pracuje s převzatými údaji, musí být ZHOTOVITELEM vždy uváděn *zdroj*.

3. Výkresy

Druh použitých *mapových nebo situačních podkladů*, jejich *zpracovatele a rok zaměření* je povinen ZHOTOVITEL vždy uvést buď přímo na výkrese, nebo v textové části. Každý výkres musí kromě rozpisky a loga ZHOTOVITELE obsahovat i text „Zpracováno pro“ a logo Ředitelství vodních cest ČR, které bude umístěno nad rozpiskou.

Jako *souřadnicový systém* u situací musí být používána *pouze soustava S-JTSK, výškový systém Balt po vyrovnání*. Tyto údaje musí být uvedeny na každém výkrese u rozpisky. Každý situační výkres musí obsahovat severku.

Ostatní požadavky vycházejí z ustanovení platných ČSN.

4. Digitální forma hmotných výstupů ze zpracování DÍLA

Digitální forma předávaných hmotných výstupů ze zpracování DÍLA je zcela rovnocenná tištěné verzi a musí obsahovat celý text včetně všech příloh a výkresů. Soubory musí být zaznamenány na nosiči CD-ROM, názvy příslušných souborů musí být výstižné a musí být zřejmý jejich obsah. Pokud je hmotný výstup ze zpracování DÍLA rozsáhlý, tj. má velký počet souborů, musí ZHOTOVITEL přiložit rovněž textový soubor "**readme.txt**", ve kterém je specifikace obsahu přiložených souborů a vazba na seznam příloh.

Všechny digitální výkresové soubory musí být ZHOTOVITELEM zpracovány a odevzdány ve formátu *.dwg, popř. *.dgn, *.dxf.

Veškeré výstupy musí být dále předány ve formátu *.pdf v podobě analogické s tištěným vyhotovením.

Titulní strana CD-ROMu

Vrchní strana nosiče CD-ROM nebo DVD musí obsahovat minimálně *zkrácený název hmotného výstupu ze zpracování DÍLA*, který bude uveden na nalepeném CD-labelu nebo bude napsán hůlkovým písmem přímo na nosič měkkým fixem.

Nosič musí být uložen v plastovém CD Boxu (tlustý). Do slimboxu (tenký) není dovoleno ukládat CD-ROM s hmotnými výstupy ze zpracování díla. Pokud je nutné uložit data na dva nosiče, je třeba použít box na 2 CD.

Titulní strana CD Boxu musí obsahovat následující údaje:

Celý název investiční akce

Název dokumentu

V případě rozhodnutí o financování STAVBY z EU bude na základě písemného pokynu OBJEDNATELE uvedena informace o financování ve znění dle vzoru ŘVC ČR (<http://www.rvccr.cz/etc/grafickymanual.pdf>)

Objednatel: **Česká republika - Ředitelství vodních cest ČR** + logo

Zhotovitel: *Název společnosti + logo*

Datum: *měsíc rok*

Hřbet CD Boxu musí obsahovat *název řešené investiční akce, název dokumentu*, přičemž text lze zkrátit tak, aby byl v jednom řádku a přitom byl dostatečně výstižný.

5. Povolené datové formáty

Texty a obrázky:

*.docx - Microsoft Word 2007 až 2016

V rámci tohoto textového formátu může ZHOTOVITEL používat všechny typy objektů a prvků, které neobsahují propojení s jinými soubory nebo aplikacemi. Typ písma (font) "Arial CE" a "Symbol". Součástí souborů nesmí být žádná makra. Formát papíru musí být výhradně A4. V rámci jednoho odstavce nesmí ZHOTOVITEL používat tvrdé konce řádků, odsazení části textu musí být prováděno výhradně pomocí tabulátoru nebo nastavení odsazení ve formátu odstavce, nikoliv řadou mezer.

*.rtf - Rich text format

stejně podmínky jako u formátu *.docx

*.xlsx - Microsoft Excel 2007 až 2016

V rámci tohoto formátu je může ZHOTOVITEL používat všechny typy objektů, prvků a funkcí, které neobsahují propojení s jinými soubory nebo aplikacemi. Propojení s jinými sešity je nutné ve finální verzi deaktivovat. Typ písma (font) "Arial CE", a "Symbol". Součástí souborů nesmí být žádná makra. Formát papíru je doporučený A4, v případě nutnosti užití většího formátu, musí být tabulky strukturovány tak, aby byl možný jejich tisk po částech na formát A4 bez ztráty smyslu a základní přehlednosti dokumentu.

*.txt - text ve formátu ANSI

Formát *.txt smí ZHOTOVITEL používat pouze u textových výstupů ze specializovaných programů, u kterých je vhodné tento formát použít. Zároveň musí být zajištěna základní přehlednost dokumentu, u souvislého textu nepoužívat tvrdé konce řádků.

*.tif - Tague Image File Format

Formát je doporučen pro všechny typy obrázků. Přílohy, které nejsou ZHOTOVITELI k dispozici v digitální formě, musí být nascanovány a zaznamenány na CD-ROM rovněž ve formátu *.tif. Rozlišení obrázků a fotografií je min. 300 dpi v True color 24 bit, čistý text 100 dpi v barvě RGB.

*.jpg - JPEG

Ve formátu *.jpg je přípustné ukládat pouze fotografie. Rozlišení obrázků je min. 600 dpi v True color 24 bit, komprese je max. 50 %, doporučená je komprese minimální.

*.pdf - Adobe Acrobat dokument

Ve formátu *.pdf je ZHOTOVITEL povinen ukládat veškeré části hmotných výstupů ze zpracování DÍLA v podobě identické s tištěným provedením. Zároveň je však ZHOTOVITEL povinen zaznamenat kompletní dokument na CD-ROM nebo DVD rovněž v některém z výše uvedených kompatibilních formátů (*.docx, *.rtf, *.xlsx, *.txt, *.tif, *.jpg). Výjimka z tohoto ustanovení je možná pouze v případě datových výstupů ze specializovaného

softwaru, které jsou pouze podkladem pro další v hmotném výstupu ze zpracování DÍLA uvedenou analýzu.

C. Hmotné výstupy ze zpracování DÍLA

1. Čistopis hmotného výstupu ze zpracování DÍLA dle čl. IV. PŘEDMĚT DÍLA, odstavce 1.2, bodu A až I se ZHOTOVITEL zavazuje OBJEDNATELI předat 4x v tištěné podobě a dále 2x ve formě elektronické (na CD-ROM).

Jednotlivé části hmotného výstupu dle čl. IV. PŘEDMĚT DÍLA, odstavce 1.2, bodu A až I budou zpracovány samostatně a budou vloženy do plastového pákového pořadače A4 (silný karton) s vyměnitelnou etiketou na hřbetu a čelní straně.

2. Veškeré situační zprávy zpracované dle čl. V. POVINNOSTI ZHOTOVITELE, bodu 13 a zápisy a záznamy z výrobních výborů a konzultací dle čl. X. KONTROLA OBJEDNATELEM, bodu 4 se ZHOTOVITEL zavazuje předat OBJEDNATELI v originálním znění. Tyto originály budou součástí pare č. 1, kopie pak budou součástí pare č. 2.
3. Veškeré hmotné výstupy ze zpracování DÍLA dle čl. IV. PŘEDMĚT DÍLA, odstavce 1.2 včetně žádostí, musí být před tím, než budou předloženy příslušným orgánům k vyjádření či rozhodnutí nebo jinak zveřejněny, nebo předány OBJEDNATELI, předem písemně odsouhlaseny OBJEDNATELEM. Písemné odsouhlasení OBJEDNATELE dle předchozí věty tohoto odstavce není převzetím DÍLA ve smyslu § 2605 a pro vyloučení všech pochybností SMLUVNÍ STRANY vylučují aplikaci § 2605 odst. 1, věta druhá a § 2605 odst. 2 občanského zákoníku. Koncepty hmotných výstupů ze zpracování DÍLA se ZHOTOVITEL zavazuje předložit OBJEDNATELI v dostatečném předstihu ve formě tištěné pracovní verze, doplněné o vodotisk „pracovní verze“, v plném rozsahu dle této SMLOUVY, přičemž si OBJEDNATEL vyhrazuje minimální lhůtu 10 pracovních dní na jejich kontrolu.

X. KONTROLA OBJEDNATELEM

1. V souladu s § 2593 zákona č. 89/2012 Sb., v platném znění, bude OBJEDNATELEM určen zaměstnanec pověřený výkonem průběžné kontroly realizace DÍLA. Tento zaměstnanec bude sledovat vlastní realizaci DÍLA, zejména to, zda jsou služby prováděny dle smluvních podmínek, pokynů OBJEDNATELE a ostatních závazných předpisů.
2. ZHOTOVITEL je povinen umožnit pověřeným zaměstnancům OBJEDNATELE provádět kontrolu všech činností ZHOTOVITELE souvisejících s prováděním DÍLA. Dále je ZHOTOVITEL povinen zajistit účast svých odpovědných zaměstnanců při provádění kontroly provádění DÍLA zaměstnancem OBJEDNATELE a činit neprodleně opatření k odstranění vytknutých závad a odchylek.
3. Přítomnost pověřeného zaměstnance OBJEDNATELE nezbavuje ZHOTOVITELE odpovědnosti za vady díla.
4. Během provádění dílčích plnění DÍLA budou dle schváleného HARMONOGRAMU ZHOTOVITELE, případně dle další potřeby, minimálně však 2x pro skupinu dílčích plnění DÍLA, které spolu tvoří ucelený celek a souvisejí spolu, organizovány výrobní výbory. Pozvánky na výrobní výbory musí být rozeslány minimálně týden před jednáním. Náklady na tato jednání nese ZHOTOVITEL. Zápisy z jednání zpracovává ZHOTOVITEL a schvaluje OBJEDNATEL.
5. V průběhu prací je ZHOTOVITEL povinen řešení konzultovat s OBJEDNATELEM a dále dle pokynů OBJEDNATELE a dalšími dotčenými organizacemi. Výstupem těchto konzultací musí být záznam či zápis z jednání, který bude nedílnou součástí čistopisu dokumentace k DÍLU.

XI. SMLUVNÍ POKUTA

1. Při prodlení ZHOTOVITELE s předáním DÍLA nebo jeho části (etapy) má OBJEDNATEL právo na zaplacení smluvní pokuty ve výši 0,1 % z ceny dané etapy DÍLA (bez DPH) nebo v případě finálního předání DÍLA z ceny celého DÍLA (bez DPH) za každý započatý den prodlení ZHOTOVITELE s předáním DÍLA nebo jeho části (etapy).
2. V případě prodlení ZHOTOVITELE s odstraněním vad dle této SMLOUVY, má OBJEDNATEL právo na zaplacení smluvní pokuty ve výši 3.000,- Kč za každou jednotlivou vadu a za každý započatý den prodlení s odstraněním této vady.
3. Jestliže ZHOTOVITEL poruší některou ze svých povinností uvedených v článku XII. této SMLOUVY (Ochrana a použití informací a smluvních dokumentů) nebo některou ze svých povinností uvedených v čl. II. SMLUVNÍCH PODMÍNEK, má OBJEDNATEL právo na zaplacení SMLUVNÍ POKUTY ve výši 30.000,- Kč za každý jednotlivý případ porušení.
4. Za každou VADU DÍLA má OBJEDNATEL právo na zaplacení smluvní pokuty ve výši 5% z ceny celého DÍLA.
5. Jestliže ZHOTOVITEL poruší některou ze svých povinností uvedených v článku V. odst. 2 a 5 této SMLOUVY, má OBJEDNATEL právo na zaplacení SMLUVNÍ POKUTY ve výši 50.000,- Kč za každý jednotlivý případ porušení.
6. Jestliže ZHOTOVITEL poruší svou povinnost mít ke všem činnostem prováděným dle této SMLOUVY potřebná oprávnění podle článku V. odst. 4 této SMLOUVY a porušení této povinnosti způsobí prodlení ZHOTOVITELE se splněním dílčí části DÍLA nebo bude mít jakýkoliv jiný negativní vliv na OBJEDNATELE a využitelnost jednotlivých částí DÍLA OBJEDNATELEM, má OBJEDNATEL právo na zaplacení SMLUVNÍ POKUTY ve výši 50.000,- Kč za každý jednotlivý případ porušení.
7. V případě prodlení ZHOTOVITELE s plněním povinnosti sjednat pojištění odpovědnosti za škody způsobené při výkonu jeho podnikatelské činnosti a udržovat toto pojištění v platnosti po stanovenou dobu a ve stanovené výši v platnosti v souladu s podmínkami stanovenými v čl. V. odst. 6 této SMLOUVY, má OBJEDNATEL právo na zaplacení SMLUVNÍ POKUTY ve výši 3.000,- Kč za každý den prodlení s plněním této povinnosti.
8. Jestliže ZHOTOVITEL poruší svou povinnost zajistit, že jím vypracované DÍLO bude v souladu s veškerými platnými a účinnými právními předpisy, veškerými platnými a závaznými ČSN a veškerými platnými a závaznými technickými či oborovými předpisy podle čl. V. odst. 11 písm. a) až e) této SMLOUVY, bude mít OBJEDNATEL vůči ZHOTOVITELI nárok na zaplacení SMLUVNÍ POKUTY ve výši 50.000,- Kč za každý jednotlivý případ porušení.
9. SMLUVNÍ POKUTU za VADY DÍLA (viz čl. XI. odst. 4 této SMLOUVY) lze uplatnit pouze ve vztahu k vadám zjištěným v době, po kterou ZHOTOVITEL za vady odpovídá (viz čl. VI. odst. 2 SMLUVNÍCH PODMÍNEK, které tvoří Přílohu č. 1 této SMLOUVY).
10. Jestliže OBJEDNATELI vznikne vůči ZHOTOVITELI právo na zaplacení SMLUVNÍ POKUTY, je OBJEDNATEL oprávněn dle svého uvážení:
 - a) jednostranně započíst SMLUVNÍ POKUTU vůči splatné pohledávce ZHOTOVITELE bez jeho předchozího souhlasu; nebo
 - b) snížit bez předchozího souhlasu ZHOTOVITELE o částku odpovídající SMLUVNÍ POKUTĚ dosud nezaplacenou CENU DÍLA, kterou by jinak v budoucnu OBJEDNATEL musel zaplatit podle čl. VI. této SMLOUVY za DÍLO nebo kteroukoliv jeho dílčí část,a o kterékoli z těchto skutečností bez zbytečného odkladu informovat ZHOTOVITELE.

11. Pokud vyúčtovaná SMLUVNÍ POKUTA dosáhne jednotlivě nebo v souhrnné výši patnácti procent (15 %) SMLUVNÍ CENY DÍLA (bez DPH), má OBJEDNATEL právo od této SMLOUVY odstoupit, aniž by tím omezil jakákoliv svá jiná práva podle této SMLOUVY, včetně nároku na náhradu škody ZHOTOVITELEM.
12. Zaplacení jakékoliv SMLUVNÍ POKUTY specifikované výše nezabavuje ZHOTOVITELE povinnosti nahradit v plné výši případnou škodu způsobenou OBJEDNATELI porušením povinnosti ZHOTOVITELE ani odpovědnosti za splnění závazků vyplývajících z této SMLOUVY. SMLUVNÍ STRANY tedy výslovně vylučují aplikaci § 2050 občanského zákoníku a § 2051 občanského zákoníku.

XII. OCHRANA A POUŽITÍ INFORMACÍ A SMLUVNÍCH DOKUMENTŮ

1. OBJEDNATEL a ZHOTOVITEL udrží jako důvěrné a bez písemného souhlasu druhé SMLUVNÍ STRANY neprozradí třetí straně s výjimkou případného konzultanta OBJEDNATELE jakékoli dokumenty, údaje nebo jiné informace, poskytnuté přímo nebo nepřímo druhou SMLUVNÍ STRANOU v souvislosti se SMLOUVOU a DÍLEM, ať již tyto informace byly předány před, v průběhu, nebo po skončení SMLOUVY. Tímto ustanovením však není dotčeno právo OBJEDNATELE zveřejnit smlouvu v souladu s ustanovením § 219 zákona č. 134/2016 Sb., o zadávání veřejných zakázek, resp. v souladu se zákonem č. 340/2015 Sb., o registru smluv.
2. Bez ohledu na výše uvedené, ZHOTOVITEL může předat svému SUBDODAVATELI (SUBDODAVATELŮM) takové dokumenty, údaje nebo jiné informace, které obdrží od OBJEDNATELE, a to v rozsahu, který potřebuje SUBDODAVATEL (SUBDODAVATELÉ) na realizaci svých prací v rámci SMLOUVY. V tomto případě ZHOTOVITEL je povinen získat od SUBDODAVATELE (SUBDODAVATELŮ) závazek důvěrnosti se stejným rozsahem, kterému podléhá ZHOTOVITEL podle tohoto článku. ZHOTOVITEL však odpovídá za případné porušení povinností SUBDODAVATELEM tak, jako kdyby plnil sám.
3. Závazek SMLUVNÍ STRANY uvedený výše, se nevztahuje na ty informace, které:
 - a) nyní nebo později se staly veřejně známými bez zavinění příslušné SMLUVNÍ STRANY,
 - b) se dostanou jiným zákonným způsobem k dispozici příslušné smluvní straně od třetí strany mimo jakýkoli závazek důvěrnosti,
 - c) byly poskytnuty státnímu orgánu nebo jiné třetí osobě na základě pravomocného rozhodnutí nebo na základě právního předpisu.
4. Všechny podklady, které OBJEDNATEL předal nebo předá ZHOTOVITELI pro provádění DÍLA, zůstávají ve vlastnictví OBJEDNATELE a ZHOTOVITEL je musí po předání DÍLA vrátit OBJEDNATELI včetně všech kopií. O předání podkladů bude sepsán předávací protokol. Digitální podklady na záznamových prostředcích ZHOTOVITELE musí být smazány s výjimkou podkladů, které jsou nedílnou součástí originálů hmotných výstupů ze zpracování DÍLA.
5. Předmětem ochrany jsou i veškeré hmotné výstupy ze zpracování DÍLA. Poskytování hmotných výstupů ze zpracování DÍLA je možno jen se souhlasem OBJEDNATELE. ZHOTOVITEL provede evidenci poskytnutých podkladů, kterou musí na vyžádání OBJEDNATELI během smluvního vztahu kdykoli předložit a na konci smluvního vztahu ji předá OBJEDNATELI. Toho ustanovení se týká i veškerých osob, které jsou se ZHOTOVITELEM v rámci této akce ve smluvním vztahu.
6. Při publikování výsledků prací musí být vždy uvedeno, že dílo vzniklo v rámci smluvního vztahu s ŘVC ČR. Tato informace bude uvedena ve formátu - přesný název akce, zpracováno pro ŘVC ČR, měsíc, rok.

7. Výše uvedená ustanovení tohoto článku nemění žádným způsobem jakýkoli převzatý závazek důvěrnosti daný kteroukoliv ze SMLUVNÍCH STRAN před podpisem této SMLOUVY.
8. Práva a povinnosti vyplývající z tohoto článku SMLOUVY zavazují SMLUVNÍ STRANY i po skončení SMLOUVY, ať už k němu dojde z jakéhokoli důvodu.

XIII. PŘEDÁNÍ DÍLA, AUTORSKÁ PRÁVA

1. DÍLO, resp. dílčí část (etapa DÍLA) se považuje za provedené dokončením a předáním OBJEDNATELI v sídle OBJEDNATELE a podpisem Protokolu o předání a převzetí DÍLA, resp. dílčí části (etapy DÍLA). SMLUVNÍ STRANY se dohodly, že vylučují aplikaci § 2605 odst. 1, věta druhá a § 2605 odst. 2 občanského zákoníku.
2. Předpokladem pro vystavení PŘEDÁVACÍHO PROTOKOLU je kompletní provedení DÍLA, resp. dílčí části (etapy DÍLA) v souladu s podmínkami této SMLOUVY A SMLUVNÍMI PODMÍNKAMI OBJEDNATELE. K podpisu PROTOKOLU jsou ze strany OBJEDNATELE oprávnění zaměstnanci OBJEDNATELE oprávnění jednat o realizaci závazků ve věcech technických (viz. čl. II. této SMLOUVY).
3. ZHOTOVITEL nese veškerou odpovědnost za případné zcizení, poškození a zničení materiálu, zařízení, mechanismů a pomůcek, jakož i za rozpracovanou část DÍLA, a to až do okamžiku převzetí DÍLA, resp. dílčí části (etapy DÍLA) OBJEDNATELEM.
4. SMLUVNÍ STRANY se dohodly, že DÍLO, resp. dílčí části (etapy DÍLA) se předáním stává vlastnictvím OBJEDNATELE, který má neomezené právo užívat DÍLO k účelu zajištění investičního záměru, uvedeného v této SMLOUVĚ. Podmínky užívání DÍLA jsou stanoveny ve SMLUVNÍCH PODMÍNKÁCH, které tvoří Přílohu č. 1 této SMLOUVY.
5. ZHOTOVITEL není oprávněn poskytnout nebo zpřístupnit výsledek své činnosti, která je PŘEDMĚTEM DÍLA jiným osobám než OBJEDNATELI.

XIV. NÁHRADA ŠKODY NEBO JINÉ ÚJMY

1. OBJEDNATEL je oprávněn požadovat na ZHOTOVITELI a ZHOTOVITEL je povinen poskytnout OBJEDNATELI v plné výši náhradu škody nebo jiné újmy, kterou ZHOTOVITEL nebo jeho SUBDODAVATELÉ způsobili OBJEDNATELI porušením povinností daných touto SMLOUVOU nebo v souvislosti s prováděním této SMLOUVY, včetně případu, kdy je s porušením takové povinnosti spojeno právo OBJEDNATELE na zaplacení SMLUVNÍ POKUTY. Náhrada škody zahrnuje skutečnou škodu a ušlý zisk.

XV. OSTATNÍ UJEDNÁNÍ

1. SMLUVNÍ STRANY se zavazují vzájemně informovat o všech náležitostech týkajících se této SMLOUVY, které by mohly ohrozit plnění povinností a práv vyplývajících z této SMLOUVY, a to jakmile se o nich dozví.
2. SMLUVNÍ PODMÍNKY obsažené v Příloze č. 1 této SMLOUVY tvoří nedílnou součást této SMLOUVY a práva a povinnosti v nich obsažené představují závazky SMLUVNÍCH STRAN z této SMLOUVY. Pro odstranění jakýchkoliv pochybností si zejména SMLUVNÍ STRANY sjednávají a potvrzují, že pravidla pro ukončení této SMLOUVY výpovědí a odstoupením jsou obsažena ve SMLUVNÍCH PODMÍNKÁCH, které tvoří Přílohu č. 1 této SMLOUVY. V případě rozporu mezi ujednáním obsaženým v této SMLOUVĚ a ustanovením SMLUVNÍCH PODMÍNEK

připojených jako Příloha č. 1 této SMLOUVY, má přednost ujednání obsažené přímo v této SMLOUVĚ. ZHOTOVITEL výslovně prohlašuje, že se se SMLUVNÍMI PODMÍNKAMI, které tvoří Přílohu č. 1 této SMLOUVY, řádně a úplně seznámil, že s jejich obsahem souhlasí, a že se nejedná o podmínky, které by nemohl rozumně očekávat s tím, že všechna ustanovení SMLUVNÍCH PODMÍNEK ZHOTOVITEL bez výhrad výslovně přijímá.

3. Jestliže jakékoli ustanovení nebo podmínka této SMLOUVY je nebo se stane neplatnou nebo nevynutitelnou, pak tato neplatnost nebo nevynutitelnost neovlivňuje ostatní ustanovení této SMLOUVY.
4. OBJEDNATEL se zavazuje zajistit ZHOTOVITELI přístup ke všem údajům a dokumentům potřebným k řádnému plnění předmětu DÍLA, pokud jsou OBJEDNATELI k dispozici.
5. OBJEDNATEL poskytne potřebnou součinnost při získávání podkladů, údajů a dokumentů od dalších orgánů a organizací.
6. ZHOTOVITEL si je vědom, že odpovídá za škodu podle zák. č. 89/2012 Sb., v platném znění, včetně škody způsobené provozní činností podle § 2924 zák. č. 89/2012 Sb., v platném znění a škody způsobené věcí podle § 2936 a násl. zák. č. 89/2012 Sb., v platném znění.
7. ZHOTOVITEL zajistí a bude průběžně kontrolovat, aby jeho zaměstnanci v areálu pracoviště dodržovali veškeré podmínky, směrnice a příkazy plynoucí z obecně platných právních nařízení České republiky a dále pak podmínky, směrnice a příkazy modifikované pro podmínky v oblastech ochrany majetku a osob, bezpečnosti práce, požární ochrany, ochrany životního prostředí a provozu na vodních cestách.

XVI. ZÁVĚREČNÁ USTANOVENÍ

1. Tato SMLOUVA včetně příloh tvoří úplnou dohodu mezi smluvními stranami v záležitostech touto SMLOUVOU upravených a nahrazuje ve vztahu k těmto záležitostem veškerá předchozí ústní, konkludentní i písemná ujednání a dohody.
2. Smluvní strany se dohodly na písemné formě SMLOUVY, všech jejích příloh a dodatků. Jednotlivé články této SMLOUVY nebo jejích příloh mohou být měněny, doplňovány, nebo rušeny pouze písemnými vzájemně odsouhlasenými číslovanými dodatky k této SMLOUVĚ podepsanými oprávněnými zástupci smluvních stran, jinak se k nim nepřihlíží.
3. Tato SMLOUVA je uzavřená podle § 2586 a násl. zákona č. 89/2012 Sb., občanský zákoník, v platném znění, pokud není v této smlouvě uvedeno jinak.
4. Tato SMLOUVA nabývá platnosti jejím podpisem SMLUVNÍMI STRANAMI a účinnosti až po uveřejnění v souladu se zákonem č. 340/2015 Sb., o zvláštních podmínkách účinnosti některých smluv, uveřejňování těchto smluv a o registru smluv (zákon o registru smluv).
5. SMLUVNÍ STRANY souhlasí s uveřejněním SMLOUVY, a výslovně identifikují takové informace, které nemohou být poskytnuty podle zákona č. 340/2015 Sb. a zákona č. 106/1999 Sb.
6. SMLUVNÍ STRANY se dohodly, že SMLOUVU správci registru smluv k uveřejnění prostřednictvím registru smluv bez zbytečného odkladu, nejpozději však do 30 dnů od uzavření SMLOUVY, zašle OBJEDNATEL. ZHOTOVITELI bude po uveřejnění SMLOUVY v registru smluv zasláno do jeho datové schránky potvrzení o uveřejnění SMLOUVY.
7. Nedílnou součástí této smlouvy je:
Příloha č. 1 - Smluvní podmínky.

8. Tato Smlouva je vyhotovena ve třech stejnopisech, z nichž obdrží po podpisu OBJEDNATEL dva a ZHOTOVITEL jeden.

V Praze dne 2018

V Brně dne 29.05. 2018

Za OBJEDNATELE

Za ZHOTOVITELE

.....
Ing. Lubomír Fojtů
ředitel
Česká republika – Ředitelství vodních cest ČR

.....
Ing. Pavel Obrdlík
jednatel
Ekopontis, s.r.o.

.....
Barbora Janáčková
jednatelka
Ekopontis, s.r.o.

Uveřejněno v Registru smluv dne