

registrační číslo projektu IROP: CZ.06.1.23/0.0/0.0/16_055/0002931

SMLOUVA O DÍLO

č. *objednatele*: 3563/18, č. *zhotovitele*: 30838

Níže uvedeného dne, měsíce a roku byla uzavřena mezi smluvními stranami dle § 2586 a násl. zák. č. 89/2012 Sb., občanský zákoník, ve znění pozdějších předpisů (dále jen „NOZ“), smlouva o dílo tohoto znění:

I. SMLUVNÍ STRANY

I.1 **Objednatel:**

Česká republika – Hasičský záchranný sbor Zlínského kraje

Sídlo: Přílucká 213, 760 01 Zlín

IČO: 70887306

DIČ: CZ70887306, není plátcem DPH

Bankovní spojení:

Číslo účtu:

Zastoupená:

Kontaktní osoby:



ve věcech technických:



e-mail:

ve věcech organizačních:



(dále jen „objednatel“)

I.2 **Zhotovitel:**

PSG Construction a.s.

Sídlo: Napajedelská 1552, 765 02 Otrokovice

Zastoupená:

IČO: 05042020

DIČ: CZ05042020

Bankovní spojení:

Číslo účtu:

Osoby oprávněné k jednání

a) ve věcech smluvních:



a



b) ve věcech technických:



c) stavbyvedoucí:



Společnost je zapsána v obchodním rejstříku vedeném Krajským soudem v Brně, oddíl B, vložka 7535

(dále jen „zhotovitel“)



Smluvní strany prohlašují, že tuto smlouvu uzavírají jako projev oboustranné vůle spolupracovat při provádění níže uvedeného díla v rámci ujednání ve smlouvě uvedených a v mezích zásad poctivého obchodního styku.

II. PŘEDMĚT DÍLA

II.1 Na základě této smlouvy se zhotovitel zavazuje, že zhotoví v rozsahu a za podmínek dohodnutých v této smlouvě pro objednatele dílo specifikované v této smlouvě. Rozsah závazku zhotovitele zahrnuje veškeré dodávky, montáže, zkoušky a služby potřebné k provedení díla v rozsahu daném touto smlouvou, provedení všech stavebních a montážních prací včetně dodávek nezbytného stavebního materiálu a konstrukcí, technických prostředků díla, geodetické zaměření díla včetně zajištění geometrického plánu potvrzeného příslušným katastrálním úřadem, vytyčení stávajících inženýrských sítí, provedení veškerých prací, konstrukcí a pořízení materiálů nutných k řádnému provedení díla, provedení všech předepsaných zkoušek a revizí (předání dokladů o zkouškách předepsaných dle technických norem ČSN) a provedení veškerých služeb, dodávek a výkonů, kterých je třeba trvale nebo dočasně k zahájení, provedení, dokončení a předání díla, k jeho úspěšné kolaudaci a uvedení do řádného provozu dle projektové dokumentace stavby, vyhotovení projektové dokumentace skutečného provedení stavby a následné zajištění odsouhlasení této projektové dokumentace skutečného provedení stavby projektantem.

II.2 Předmětem díla je dále zřízení, provoz, údržba a vyklizení zařízení staveniště (tj. provozní, sociální a případně i výrobní zařízení včetně jeho vyprojektování, pravidelné očisty dotčených komunikací), zajištění veškerých potřebných povolení k užívání veřejných ploch včetně úhrady nákladů s tím spojených.

II.3 Podkladem pro uzavření této smlouvy o dílo je nabídka zhotovitele ze dne 26. 03.2018, která byla na základě zadávacího řízení zveřejněného pod číslem jednacím HSZL-7847-1/E-2017 vybrána jako nejvýhodnější.

II.4 Zhotovitel je povinen provést dílo ve sjednané kvalitě a odevzdat jej v termínu dle článku č. III. této smlouvy v rozsahu dle cenové nabídky zhotovitele ze dne 26. 03. 2018

II.5 Objednatel se zavazuje poskytnout zhotoviteli součinnost potřebnou ke splnění jeho závazků, dokončené dílo převzít a zaplatit za něj cenu ve výši a za podmínek článku č. IV. a V. této smlouvy.

II.6 Předmětem díla je stavba, která se skládá ze dvou etap plnění (blíže viz článek III.):

„CPS Zlín - dostavba a rekonstrukce stanice“

dle **zadávací projektové dokumentace pro provádění stavby**, předané objednatelem, vypracované zpracovatelem S-projekt plus, a.s., IČO: 60734485, se sídlem Třída Tomáše Bati 508, 760 01 Zlín. Zhotovitel také zodpovídá za to, že dílo bude realizováno **v souladu s veškerými podmínkami stavebního povolení** vydaného pod č.j.: MV-157792-4/OSM-2016 ze dne 27.1.2017 **a v souladu s podmínkami souhlasu pro provedení ohlášené stavby** vydaného pod č.j.: MV-96131-2/OSM-2017 ze dne 6.9.2017 **a v souladu s veškerými stanovisky, vyjádřeními, rozhodnutími obsaženými v dokladové části zadávací projektové dokumentace pro provádění stavby, tj. dostavby a rekonstrukce stanice CPS Zlín.**

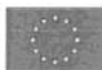
Objednatel v této souvislosti upozorňuje, že součástí dokumentace pro provádění stavby, zpracované dle přílohy č. 6 (Rozsah a obsah dokumentace pro provádění stavby) vyhlášky č. 499/2006 Sb. v platném znění, není dokumentace pro pomocné práce a konstrukce, výrobně technická dokumentace, dokumentace výrobků dodaných na stavbu, výkresy prefabrikátů a montážní dokumentace. Součástí rovněž není zpracování podrobných výkresů výztuže jednotlivých konstrukcí. Zpracování výše uvedené projektové dokumentace a dokumentace pro ostatní výrobní a montážní přípravu zhotovitele je součástí dodavatelské dokumentace zpracované zhotovitelem stavby v rámci své dodávky.

Dílo se považuje za dokončené, pokud je dokončena stavba, předvedena její způsobilost sloužit svému účelu, podepsán zápis o předání a převzetí dokončené stavby a pokud jsou splněny všechny náležitosti dokončeného díla tak, jak je uvedeno v čl. X.1 smlouvy.

Dílo se nepovažuje za dokončené, pokud je nezpůsobilá nebo závadná kterákoliv jeho část, bránící řádnému užívání díla v plánovaném rozsahu.

II.7 Pro technické a kvalitativní podmínky provádění díla platí specifikace podle úvodních ustanovení katalogů popisů a směrných cen stavebních prací a montážních ceníků, jimiž se definuje předepsaná kvalita a způsob její kontroly, způsoby měření, názvosloví, definice a kde jsou uvedeny základní technické normy ČSN týkající se předmětných stavebních prací.





II.8 Materiály, které budou pro provedení díla použity, jsou specifikovány v projektové dokumentaci. Pokud by se dodatečně ukázala potřeba užít materiálů jiných, budou podmínky jejich použití smlouveny formou oboustranně odsouhlasených číslovaných písemných dodatků k této smlouvě. Všechny materiály a výrobky použité na stavbě, musí mít vlastnosti požadované § 156 zákona č. 183/2006 Sb., o územním plánování a stavebním řádu (stavební zákon), ve znění pozdějších zákonů (dále jen „stavební zákon“) a musí být v souladu s jeho prováděcími předpisy.

II.9 Dojde-li při provádění díla k jakýmkoliv změnám, doplňkům nebo rozšíření předmětu díla na základě požadavku objednatele a bude tento odsouhlasen v deníku víceprací a méněprací, dle článku IX.8 této smlouvy, je zhotovitel povinen ocenit tyto změny formou změnových listů a dle pravidel uvedených v článku IV.3 této smlouvy. O změnách uzavřou smluvní strany číslovaný dodatek k této smlouvě. Za změnu, doplněk nebo rozšíření předmětu díla se rozumí taková změna, při které dojde ke zvětšení nebo zmenšení rozsahu díla nebo ke změně standardu či technického řešení.

II.10 Zhotovitel potvrzuje, že se v plném rozsahu seznámil s rozsahem a povahou díla dle projektové dokumentace, že jsou mu známy veškeré technické, kvalitativní a jiné podmínky nezbytné k bezvadnému provedení díla a že disponuje takovými kapacitami a odbornými znalostmi, které jsou k provedení díla nezbytné.

III. DOBA A MÍSTO PLNĚNÍ

III.1 Zhotovitel provede dílo v následujících termínech a etapách:

I. etapa - Dostavba stanice Zlín

- a) **termín předání staveniště, zahájení výstavby: do 10 dnů ode dne nabytí účinnosti této smlouvy,**
- b) **termín dokončení výstavby, předání a převzetí dokončeného díla: do 15.11. 2019,**
- c) **termín vyklizení staveniště: do 14 dnů od předání a převzetí díla.**

II. etapa - CPS Zlín – rekonstrukce stanice

- d) **termín předání staveniště, zahájení výstavby: do 10.1.2020 s tím, že v případě prodloužení zhotovitele s dokončením I.etapy lze tento termín posunout o případné prodloužení zhotovitele,**
- e) **termín dokončení výstavby, předání a převzetí dokončeného díla: do 11.12. 2020,**
- f) **termín vyklizení staveniště: do 14 dnů od předání a převzetí díla.**

III.2. V případě, že nebude možné zahájit stavební práce v termínu dle bodu III.1 písm. a) anebo následně v termínu dle bodu III.1 písm. d) této smlouvy z důvodů na straně objednatele, je zhotovitel povinen zahájit práce do 10 kalendářních dnů ode dne, kdy mu byla možnost zahájení provádění díla prokazatelně objednatelem oznámena. V takovém případě se termín dokončení výstavby prodlouží o tolik kalendářních dnů, o kolik se prodloužil termín zahájení stavebních prací. Zhotovitel je však i v takovém případě povinen vyvinout veškeré úsilí k tomu, aby byly původně sjednané termíny dodrženy.

III.3 Zhotovitel bere na vědomí, že stavební práce budou probíhat za stálé připravenosti k zásahové činnosti výjezdové jednotky CPS Zlín, přičemž zhotovitel se zavazuje neohrozit zásahovou činnost výjezdové jednotky CPS Zlín.

III.4 Neurčí-li objednatel jinak, je zhotovitel oprávněn přerušit provádění díla, pokud objednateli doručí písemné oznámení, že zjistil při provádění díla skrytou překážku znemožňující provedení díla sjednaným způsobem. Zhotovitel však musí pokračovat v provádění těch částí díla, které nejsou překážkou dotčeny, pokud je zřejmé, že překážka je odstranitelná. Nutnost každého takového přerušování provádění díla je zhotovitel povinen písemně oznámit objednateli do 24 hodin od zjištění překážky. Součástí oznámení musí být zpráva o předpokládané délce přerušování, jeho příčinách a navrhovaných opatřeních nebo navrhovaných změnách díla. Zhotovitel má po odsouhlasení zprávy objednatelem právo na prodloužení termínu dokončení výstavby, a to o dobu pozastavení provádění díla; to neplatí, pokud zhotovitel o překážce musel nebo měl při podpisu této smlouvy vědět nebo ji mohl s vynaložením odborné péče zjistit při provádění díla a její následky včas odstranit. Toto ustanovení vylučuje použití úpravy skrytých překážek obsažené v § 2627 NOZ.

III.5 Během přerušování provádění díla je zhotovitel povinen zajistit ochranu a bezpečnost pozastaveného díla proti zničení, ztrátě nebo poškození, jakož i skladování věcí opatřených k provádění díla. Je rovněž povinen provést na své vlastní náklady opatření k zamezení nebo



minimalizaci škody, která by pozastavením provádění díla mohla vzniknout (konzervace díla, opatření před propadnutím lhůt poskytnutých úřady apod.).

III.6 Zhotovitel se zavazuje bezodkladně písemně informovat objednatele o veškerých okolnostech, které mohou mít vliv na řádné a včasné provedení díla.

III.7 **Místem plnění je místo výše uvedené stavby blíže specifikované v projektové dokumentaci.**

IV. CENA DÍLA

IV.1 Cena díla je sjednána dle zákona č. 526/1990 Sb., o cenách, ve znění pozdějších předpisů a dle zákona č. 134/2016 Sb., o zadávání veřejných zakázek, ve znění pozdějších předpisů a byla stanovena na základě zadávacího řízení, takto:

a) Cena I. etapy díla

Cena bez DPH	110 019 929,00 Kč
DPH	23 104 185,10 Kč
Cena vč. DPH	133 124 114,10 Kč

b) Cena II. etapy díla

Cena bez DPH	12 429 350,00 Kč
DPH	2 610 163,50 Kč
Cena vč. DPH	15 039 513,50 Kč

c) Celková cena předmětu díla

Cena bez DPH	122 449 279,00 Kč
DPH	25 714 348,60 Kč
Cena vč. DPH	148 163 627,60 Kč

IV.2 Cena díla je cenou nejvýše přípustnou pro stanovený rozsah díla. V případě změny právního předpisu bude DPH účtována dle platných cenových předpisů v době realizace stavby.

IV.3 Jednotkové ceny uvedené v oceněném výkazu výměr jsou pevné do data skutečného termínu předání dokončeného díla. Těmito jednotkovými cenami budou oceněny i veškeré případné změny, t.j. vícepráce i méněpráce (neprovedené práce) realizované zhotovitelem do data řádného předání dokončeného díla. Nebudou-li práce nebo dodávky, které jsou předmětem víceprací, obsaženy v oceněném výkazu výměr, budou se oceňovat dle aktuální cenové soustavy ÚRS.

V. PLATEBNÍ PODMÍNKY

V.1 Prováděné stavební práce budou zhotovitelem objednateli účtovány každý kalendářní měsíc, a to na základě zpracovaného zjišťovacího protokolu – soupisu provedených prací a za podmínek níže uvedených. Tento zjišťovací protokol vypracuje zhotovitel zpravidla k poslednímu dni každého kalendářního měsíce. Prováděnými stavebními pracemi se rozumí veškeré provedené úkony na nedokončeném díle, a to i částečné, včetně prokazatelných nákladů uplatněných na plnění díla poddodavatelem zhotovitele.

V.2 Vyúčtování podle předchozího odstavce za měsíc prosinec bude provedeno ke dni 15. prosince. V případě, že bude faktura objednateli doručena po 22. prosinci, bude splatnost faktury dle článku V.7 prodloužena o dalších 30 dnů.

V.3 Zjišťovací protokol odsouhlasí (v případě nesouhlasu vrátí s uvedením připomínek) společně osoba provádějící technický dozor objednatele a pověřený zástupce objednatele, a to do tří pracovních dnů od data doručení, přičemž datum odsouhlasení se považuje za datum uskutečnění zdanitelného plnění dle zákona č. 235/2004 Sb., o dani z přidané hodnoty, ve znění pozdějších předpisů.

V.4 Jednotlivé dílčí faktury vystaví zhotovitel do deseti dnů od odsouhlasení příslušného zjišťovacího protokolu.

V.5 Závěrečné vyúčtování díla provede zhotovitel formou konečné faktury, kterou vystaví nejpozději do patnácti dnů po dni protokolárního předání a převzetí dokončeného díla. V konečné





faktuře bude od celkové ceny díla proveden odpočet veškerých dílčích faktur, které byly zhotoviteli uhrazeny v průběhu smluvního vztahu a uvedeno datum předání a převzetí dokončeného díla. Práce budou hrazeny na základě soupisu provedených prací až do výše 90,00 % z celkové ceny díla. Objednatel je oprávněn pozastavit zbývající část, tj. 10,00 % z celkové ceny díla a tuto pozastávku zhotoviteli uhradit do patnácti dnů po odstranění případné poslední vady nebo nedodělků zapsaného v protokolu o předání a převzetí dokončeného díla.

V.6 Jednotlivé faktury vystaví zhotovitel formou daňových dokladů s náležitostmi (včetně razítka a podpisu) dle § 26 a násl. zákona č. 235/2004 Sb., o dani z přidané hodnoty, ve znění pozdějších předpisů a § 435 NOZ. V daňovém dokladu bude oddělena daň z přidané hodnoty a uveden způsob jejího stanovení, dále musí obsahovat tyto náležitosti:

- označení účetního dokladu a jeho číslo,
- číslo smlouvy o dílo a datum podpisu smlouvy o dílo,
- název a sídlo smluvních stran a jejich IČO a DIČ,
- údaje o zápisu v obchodním rejstříku, nebo v jiné evidenci, včetně spisové značky,
- předmět dodávky a termín jejího splnění,
- den odeslání účetního dokladu a termín splatnosti,
- název peněžního ústavu a číslo účtu na nějž má objednatel hradit, přičemž tento účet musí být uveřejněn v registru plátců DPH,
- účtovanou částku rozdělenou na vlastní platbu a DPH v jednotlivých sazbách,
- razítko a podpis zhotovitele,
- řádně podepsaný a odsouhlasený zjišťovací protokol - soupis provedených prací a dodávek jako přílohu.

Bez uvedených náležitostí a příloh je objednatel oprávněn vrátit fakturu zhotoviteli k doplnění. V takovém případě se přeruší plynutí lhůty splatnosti a nová lhůta splatnosti začne plynout (v celé délce) dnem doručení opravené faktury objednateli.

V.7 Splatnost faktury je stanovena na 30 dnů od jejího doručení objednateli. Faktura se považuje za proplacenou okamžikem odepsání fakturované částky z účtu objednatele ve prospěch účtu zhotovitele.

V.8 Faktura bude zaslána na adresu objednatele: Česká republika – Hasičský záchranný sbor Zlínského kraje, Přílucká 213, 760 01 Zlín.

V.9 Objednatel neposkytuje zhotoviteli jakoukoliv zálohu na provedení díla.

V.10 **Zhotovitel je povinen zajistit, aby každý originální účetní doklad související s I. etapou předmětu smlouvy, byl označen názvem projektu „Zvýšení odolnosti stanice Zlín Hasičského záchranného sboru Zlínského kraje s důrazem na přizpůsobení se změnám klimatu a novým rizikům CZ.06.1.23/0.0/0.0/16_055/0002931“.**

VI. KVALITA DÍLA

VI.1 Zhotovitel odpovídá za řádné provedení a funkci předmětu díla v rozsahu a parametrech odpovídajících této smlouvě, projektové dokumentaci stavby, ustanovením platných technických norem ČSN a právních předpisů vztahujících se k předmětu díla a dále za to, že dílo bude mít vlastnosti obvyklé s ohledem na zřejmý účel užívání a to po dohodnutou záruční dobu. K tomu se zhotovitel zavazuje použít výhradně materiály a konstrukce vyhovující požadavkům kladeným na jakost a mající prohlášení o shodě dle zákona č. 22/1997 Sb., o technických požadavcích na výrobky a o změně a doplnění některých zákonů, ve znění pozdějších předpisů.

VI.2 Při provádění díla je zhotovitel povinen postupovat v souladu s platnými a účinnými právními předpisy souvisejícími s výstavbou, podle schválených technologických postupů stanovených platnými technickými normami a bezpečnostními předpisy, v souladu se současným standardem u používaných technologií a postupů pro tento typ stavby tak, aby dodržel smlouvenou kvalitu díla. Dodržení kvality všech prací a dodávek sjednaných v této smlouvě je závaznou povinností zhotovitele. Zjištěné vady a nedodělky je povinen zhotovitel odstranit na své náklady.

VII. STAVENIŠTĚ

VII.1 Objednatel se zavazuje, že předá zhotoviteli staveniště nejpozději v den zahájení výstavby dle článku III.1. písm. a). O předání a převzetí staveniště bude proveden protokolární zápis podepsaný oběma smluvními stranami. Pokud bude staveniště předáno z důvodů na straně objednatele k pozdějšímu datu, bude o tuto dobu posunut termín zahájení a dokončení díla. Základní vytyčovací



prvky si zajistí zhotovitel. Obvod staveniště je vymezen v projektové dokumentaci.

VII.2 Zhotovitel se zavazuje udržovat na převzatém staveništi pořádek a čistotu a je povinen na svůj náklad průběžně odstraňovat odpady a nečistoty vzniklé jeho činností, a to v souladu s příslušnými předpisy, zejména v oblasti ekologie a likvidace odpadů.

VII.3 Zhotovitel se zavazuje během celé výstavby provádět nezbytná opatření k ochraně konstrukcí již vybudovaných objektů. V případě jejich poškození v souvislosti s prováděnými pracemi nese zhotovitel plnou finanční odpovědnost za jejich opravu.

VII.4 Zhotovitel dále v plné míře odpovídá za bezpečnost a ochranu zdraví všech osob v prostoru staveniště, které vybaví ochrannými pracovními pomůckami a zajistí jejich důsledné používání. Zhotovitel dále odpovídá za dodržování bezpečnostních, hygienických, požárních či jiných specifických předpisů souvisejících s realizací díla, a to v rámci celého staveniště včetně prostorů zařízení staveniště.

VII.5 Zhotovitel se zavazuje vyklidit a vyčistit staveniště nejpozději do 14 dnů od předání a převzetí dokončeného díla. Při nedodržení tohoto termínu se zhotovitel zavazuje uhradit objednateli veškeré náklady a škody, které mu tím vznikly.

VII.6 Zhotovitel hradí služby spojené s užíváním staveniště a s výstavbou. Zhotovitel si zajistí na vlastní náklady podružné měření jejich odběru.

VIII. PROVÁDĚNÍ DÍLA

VIII.1 Zhotovitel se zavazuje provést dílo svým jménem, na vlastní náklady a nebezpečí a na vlastní odpovědnost.

VIII.2 Pro stavbu mohou být použity jen takové výrobky a konstrukce, jejichž vlastnosti z hlediska způsobilosti stavby pro navržený účel zaručují, že stavba při správném provedení a běžné údržbě a po dobu předpokládané existence splňuje požadavky na mechanickou pevnost a stabilitu, požární bezpečnost, hygienu, ochranu zdraví a životního prostředí, bezpečnost při užívání, ochranu proti hluku a úsporu energie a ochranu tepla.

VIII.3 Objednatel je oprávněn sám či prostřednictvím technického dozoru objednatele provádět průběžnou kontrolu díla ve smyslu § 2593 NOZ. Za účelem provádění kontroly mají pověření zástupci objednatele přístup na staveniště nepřetržitě po dobu provádění díla.

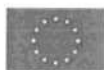
VIII.4 Zhotovitel zajistí vytyčení inženýrských sítí podle podmínek jejich správců uvedených v dokladové části projektové dokumentace, a to před zahájením prací na staveništi.

VIII.5 Zhotovitel odpovídá v plném rozsahu za práce prováděné jeho poddodavateli, je jediným garantem plnění této smlouvy a na jeho vrub jdou veškeré záruky a sankce. Změna poddodavatele, jehož prostřednictvím zhotovitel prokazoval v zadávacím řízení kvalifikaci, je možná pouze po předchozím schválení ze strany objednatele, a to za předpokladu, že nový poddodavatel před písemným závazkem vůči zhotoviteli prokáže kvalifikaci v rozsahu minimálně shodném s rozsahem, kterým kvalifikaci prokazoval původní poddodavatel. Poddodavatelé, kteří nebyli identifikováni v průběhu zadávacího řízení a kteří se následně zapojí do plnění veřejné zakázky, musí být identifikováni, a to před zahájením plnění veřejné zakázky poddodavatelem. Tato povinnost se považuje za splněnou, bude-li identifikace poddodavatele uvedena ve stavebním deníku. Identifikačními údaji se rozumí informace uvedené v § 28 odst. 1 písm. g) zákona. Zhotovitel poddodavatele seznámí se všemi dohodnutými podmínkami provádění prací, jakož i věcným a časovým harmonogramem prací. Zhotovitel odpovídá za škody způsobené všemi účastníky výstavby na zhotovovaném díle po celou dobu výstavby, tzn. do data předání a převzetí dokončeného díla, stejně tak za škody na majetku způsobené svou činností objednateli nebo třetí osobě, tzn. že v případě jakéhokoliv narušení či poškození majetku (např. vjezdů, plotů, objektů, prostranství, inženýrských sítí) je zhotovitel povinen bez zbytečného odkladu tuto škodu odstranit a není-li to možné, je zhotovitel povinen nahradit škodu v penězích.

VIII.6 Zhotovitel je při provádění díla povinen objednatele bez odkladu upozornit na skryté překážky bránící řádnému provádění díla nebo na nevhodnost realizace vyžadovaných prací a navrhnout mu další postup.

VIII.7 Zjistí-li objednatel, že zhotovitel provádí dílo v rozporu se svými povinnostmi vyplývajícími z této smlouvy nebo z obecně závazných právních předpisů, je objednatel oprávněn požadovat se toho, aby zhotovitel odstranil vady vzniklé vadným prováděním a dílo prováděl řádným způsobem.





VIII.8 Zhotovitel je v souladu s § 2626 NOZ povinen vyzvat technický dozor objednatele zápisem do stavebního deníku alespoň 3 pracovní dny předem ke kontrole a k prověření prací, které v dalším postupu budou zakryty nebo se stanou nepřístupnými. Neučiní-li tak, je povinen na žádost objednatele odkrýt práce, které byly zakryty nebo které se staly nepřístupnými na svůj náklad.

VIII.9 Pokud se technický dozor objednatele ke kontrole přes včasné písemné vyzvání nedostaví, je zhotovitel oprávněn předmětné práce zakrýt. Bude-li v tomto případě objednatel dodatečně požadovat jejich odkrytí, je zhotovitel povinen toto odkrytí provést na náklady objednatele. Pokud se však zjistí, že práce nebyly řádně provedeny, nese veškeré náklady spojené s odkrytím prací, opravou chybného stavu a následným zakrytím, zhotovitel.

VIII.10 Zhotovitel se zavazuje a ručí za to, že při realizaci díla nepoužije žádný materiál, o kterém je v době jeho užití známo, že je škodlivý nebo nebezpečný. Pokud tak zhotovitel učiní, je povinen na písemné vyzvání objednatele provést okamžitě nápravu a veškeré náklady s tím spojené nese zhotovitel.

VIII.11 Zhotovitel doloží na vyzvání objednatele, nejpozději však v termínu předání a převzetí dokončeného díla, soubor certifikátů, či jiných průvodních dokladů k materiálům užitých k vybudování díla.

VIII.12 Pro účely kontroly v průběhu provádění díla organizuje objednatel kontrolní dny v termínech nezbytných pro řádné provádění kontroly, nejméně však 1 x měsíčně.

VIII.13 Zástupci zhotovitele jsou povinni se zúčastňovat kontrolních dnů. Zhotovitel má právo v opodstatněných případech přizvat na kontrolní den zástupce svého poddodavatele. Objednatel pořizuje z kontrolního dne zápis, který předá všem zúčastněným.

VIII.14 Zhotovitel se bude po celou dobu provádění prací řídit platnými předpisy v oblasti bezpečnosti a ochrany zdraví při práci, požární ochrany a ochrany životního prostředí v souladu s platnou legislativou. Zhotovitel je povinen se řídit pokyny koordinátora bezpečnosti a ochrany zdraví při práci (kterého jmenuje objednatel) na staveništi ustanoveného v souladu se zákonem č. 309/2006 Sb., kterým se upravují další požadavky bezpečnosti a ochrany zdraví při práci v pracovněprávních vztazích a o zajištění bezpečnosti a ochrany zdraví při činnosti nebo poskytování služeb mimo pracovněprávní vztahy (zákon o zajištění dalších podmínek bezpečnosti a ochrany zdraví při práci), ve znění pozdějších předpisů.

VIII.15 Zhotovitel se zavazuje ke zpracování projektové dokumentace skutečného provedení stavby (zřetelné vyznačení všech změn, k nimž došlo v průběhu zhotovení díla s písemným odkazem na doklad, jímž objednatel změnu schválil). Ty části projektové dokumentace, u kterých nedošlo k žádným změnám, budou označeny slovy „beze změn“. Takto vypracovanou projektovou dokumentaci skutečného provedení stavby předloží zhotovitel projektantovi, nebo jeho zástupci k odsouhlasení a takto odsouhlasenou projektovou dokumentaci skutečného provedení stavby předá objednateli dvakrát v tištěné a jedenkrát v elektronické podobě při předání a převzetí dokončeného díla. Pokud zhotovitel tuto dokumentaci nepředloží, nepovažuje se dílo za dokončené a způsobilé k předání.

VIII.16 Zhotovitel se zavazuje mít po celou dobu výstavby uzavřené pojištění k pokrytí rizik a případných škod spojených s realizací předmětu díla. Výše pojistného plnění musí být sjednána nejméně ve výši 150 000 000,00 Kč. Zhotovitel je povinen předat do 10 dnů od uzavření smlouvy objednateli kopie pojistných smluv včetně všech dodatků a certifikáty příslušných pojišťoven prokazující existenci pojištění po celou dobu trvání díla. Nesplnění této podmínky se považuje za podstatné porušení této smlouvy.

VIII.17 Zhotovitel je povinen vystavit v místě realizace projektu na viditelném místě dočasný billboard o doporučených rozměrech 5100 x 2400 mm. V souladu s pravidly pro propagaci projektů financovaných z Integrovaného regionálního operačního programu na ní musí být uveden název projektu, hlavní cíl projektu logo EU nesoucí informaci o fondu a operačním programu (logo musí tvořit min. 25 % z plochy billboardu). Grafickou podobu a umístění tohoto billboardu musí schválit objednatel.

VIII.18 Po dokončení realizace a před předáním díla umístí zhotovitel v místě realizace stálou pamětní desku. Stálá pamětní deska bude vyrobena z odolného a trvalého materiálu a její minimální velikost bude 300 x 400 mm. V souladu s pravidly pro propagaci projektů financovaných z Integrovaného regionálního operačního programu na ní musí být uveden název projektu, hlavní cíl projektu logo EU nesoucí informaci o fondu a operačním programu (logo musí tvořit min. 25 % z plochy desky). Grafickou podobu a umístění této desky musí schválit objednatel.





VIII.19 Zhotovitel prohlašuje, že se seznámil s projektovou dokumentací a prohlašuje, že danou stavbu je možno dle této projektové dokumentace provést.

VIII.20 Objednatel v této souvislosti upozorňuje, že součástí dokumentace pro provádění stavby, zpracované dle přílohy č. 6 (Rozsah a obsah dokumentace pro provádění stavby) vyhlášky č. 499/2006 Sb. v platném znění, není dokumentace pro pomocné práce a konstrukce, výrobně technická dokumentace, dokumentace výrobků dodaných na stavbu, výkresy prefabrikátů a montážní dokumentace. Součástí rovněž není zpracování podrobných výkresů výztuže jednotlivých konstrukcí. Zpracování výše uvedené projektové dokumentace a dokumentace pro ostatní výrobní a montážní přípravu zhotovitele je součástí dodavatelské dokumentace zpracované zhotovitelem stavby v rámci své dodávky.

VIII.21 Zhotovitel předá objednateli harmonogram prací do jednoho měsíce ode dne předání staveniště.

IX. STAVEBNÍ DENÍK

IX.1 Zhotovitel je povinen o všech pracích a činnostech prováděných v souvislosti se stavbou vést ode dne převzetí staveniště stavební deník v souladu s § 157 stavebního zákona.

IX.2 Stavební deník musí zejména obsahovat:

- základní list s uvedením názvu a sídla objednatele, zhotovitele, projektanta a případné změny těchto údajů,
- základní údaje o stavbě v souladu s projektovou dokumentací stavby,
- seznam dokladů a úředních opatření týkajících se stavby, přehled smluv a dodatků, případně změn.

IX.3 Stavební deník musí být stále přístupný na stavbě.

IX.4 Denní záznamy o prováděných pracích se do deníku zapisují čitelně a zásadně v den, kdy byly tyto práce provedeny nebo kdy nastaly okolnosti, které jsou předmětem zápisu. Zápisy v deníku nesmí být přepisovány, nečitelně škrtnuty a z deníku nesmí být vytrhávány první stránky s originálním textem. Každý zápis musí být podepsán stavbyvedoucím zhotovitele nebo jeho zástupcem.

IX.5 Do stavebního deníku budou zapisovány všechny skutečnosti související s plněním smlouvy. Jedná se zejména o:

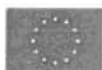
- časový harmonogram prací a jejich kvalitu,
- druh použitých materiálů a technologií,
- zdůvodnění odchylek v postupech prací a v použitých materiálech oproti projektové dokumentaci stavby,
- další údaje, které souvisí s hospodárností a bezpečností práce, stanovení termínů k odstranění zjištěných vad a nedodělků.

IX.6 Zápisy do stavebního deníku je oprávněn provádět technický dozor objednatele, autorský dozor projektanta, pověřený zástupci objednatele a zhotovitele a dále orgány státního odborného dozoru nebo jiné příslušné orgány státní správy. Technický dozor objednatele je povinen sledovat obsah záznamů v deníku a stvrzovat je svým podpisem. K zápisům zhotovitele je technický dozor objednatele nebo pověřený zástupce objednatele povinen se písemně vyjádřit vždy do 3 pracovních dnů, jinak se předpokládá jeho souhlasné stanovisko. Zhotovitel se však zavazuje ještě před uplynutím této lhůty prokazatelně vyzvat technický dozor objednatele nebo pověřeného zástupce objednatele ke sdělení jeho stanoviska. V případě nesouhlasného stanoviska k provedenému zápisu od technického dozoru objednatele nebo pověřeného zástupce objednatele, je stavbyvedoucí zhotovitele povinen do 3 pracovních dnů připojit své písemné stanovisko, jinak se má za to, že s obsahem tohoto nesouhlasného stanoviska souhlasí.

IX.7 Stavební deník vede a dokladuje zhotovitel ode dne převzetí staveniště až do dne předání a převzetí dokončené stavby. Zhotovitel bude odevzdávat pověřenému zástupci objednatele průběžně prvý průpis denních záznamů ze stavebního deníku při provádění kontrolní činnosti, nejdéle však do 2 pracovních dnů od provedení zápisu. Při předání a převzetí dokončené stavby předá zhotovitel objednateli originál stavebního deníku.

IX.8 Zhotovitel povede mimo vlastního stavebního deníku i deník víceprací a méněprací. Odsouhlasení návrhu i vlastního provedení víceprací a méněprací v tomto deníku musí být potvrzeno





pověřeným zástupcem zhotovitele, pověřeným zástupcem objednatele a zástupcem projektanta. Režim tohoto deníku se přiměřeně řídí výše uvedenými ustanoveními o stavebním deníku. Na základě takto potvrzených víceprací či méněprací zhotovitel tyto změny formou změnových listů ocení dle pravidel uvedených v článku IV.3 této smlouvy a smluvní strany uzavřou číslovaný dodatek k této smlouvě. Dodatek k této smlouvě musí být uzavřen vždy před prováděním změn, které jsou jeho předmětem.

IX.9 Zápisem ve stavebním deníku nebo v deníku víceprací a méněprací nelze měnit obsah této smlouvy.

X. PŘEDÁNÍ A PŘEVZETÍ DÍLA

X.1 Dílo je považováno za dokončené, pokud je předvedena jeho způsobilost sloužit svému účelu, jsou-li dokončeny veškeré práce a dodávky uvedené v čl. II. této smlouvy a současně jsou-li připraveny k předání u přijímacího řízení veškeré předepsané doklady dle stavebního zákona a vyhlášky č. 499/2006 Sb., o dokumentaci staveb, ve znění pozdějších předpisů, tj. zejména:

- doklady o ověření požadovaných vlastností výrobků (§ 156 stavebního zákona) a prohlášení o shodě,
- zápisy a výsledky o zkoušení smontovaného zařízení, o provedených revizních a provozních zkouškách (např. tlakové zkoušky, revize elektroinstalace, plynu, tlakových nádob, komínů apod.),
- všechny potřebné atesty a případné další doklady vyžádané objednatelem nebo stavebním úřadem,
- potvrzené záruční listy, návody k obsluze a údržbě,
- originál všech stavebních nebo montážních deníků, originál deníku víceprací a méněprací,
- geodetické zaměření díla dvakrát v tištěné a jedenkrát v elektronické podobě,
- projektová dokumentace skutečného provedení stavby ve formě a počtu vyhotovení dle čl. VIII.15.

Bez těchto dokladů nelze považovat dílo za dokončené a způsobilé k předání.

X.2 Objednatel je povinen zahájit převzetí dokončeného díla do 3 pracovních dnů od zhotovitelovy výzvy zapsané ve stavebním deníku a zavazuje se bez zbytečného odkladu toto převzetí dokončit.

X.3 Objednatel není povinen převzít dílo pro vady a nedodělky, které samy o sobě nebo ve spojení s jinými brání řádnému užívání díla. Vady a nedodělky, které nebrání řádnému užívání díla v plánovaném rozsahu (drobné vady a nedodělky) a nebrání zkolaudování díla bez kolaudačních závad, je zhotovitel povinen odstranit v termínech uvedených v zápise o předání a převzetí díla, v revizních zprávách, nejpozději však do 15 dnů ode dne předání a převzetí dokončeného díla. Pokud zhotovitel neodstraní veškeré vady a nedodělky v dohodnutém termínu, je povinen zaplatit objednateli smluvní pokutu dle článku XIII.1.2 této smlouvy.

X.4 O průběhu předávacího a přijímacího řízení pořídí objednatel zápis, který bude mimo jiné obsahovat stručný popis díla, které je předmětem předání a převzetí, dohodu o způsobu a termínu vyklizení staveniště, termín, od kterého počíná běžet záruční lhůta, seznam předaných dokladů, soupis vad a nedodělků, pokud je dílo obsahuje, a dohodnutý termín jejich odstranění, prohlášení objednatele, zda dílo přijímá či nepřijímá, v případě nepřevzetí díla uvede objednatel důvod. Zhotovitel je povinen zúčastnit se závěrečné kontrolní (kolaudační) prohlídky díla za účasti stavebního úřadu Ministerstva vnitra.

X.5 Vadou se pro účely této smlouvy rozumí odchylka v kvalitě, rozsahu nebo parametrech díla, stanovených projektovou dokumentací stavby, touto smlouvou o dílo a obecně závaznými předpisy, nebo odchylka od kvality vymezené v čl. VI. této smlouvy. Nedodělkem se rozumí nedokončená práce oproti projektové dokumentaci stavby.

XI. ODPOVĚDNOST ZA VADY DÍLA, ZÁRUČNÍ LHŮTY

XI.1 Zhotovitel odpovídá za vady a nedodělky, jež má dílo v době jeho předání.

XI.2 Zhotovitel poskytuje na celý předmět plnění, tj. provedené práce, poskytnuté služby i jednotlivé dodávky záruku za jakost v délce **60 měsíců** počínaje dnem odstranění poslední vady a nedodělku, není-li jich, pak ode dne předání a převzetí díla a zaručuje, že po tuto dobu záruky bude mít dílo kvalitativní vlastnosti uvedené v čl. VI. této smlouvy. Na materiály, stroje a zařízení a další speciální dodávky se samostatným záručním listem od výrobců budou poskytnuty záruky v délce záručních lhůt poskytovaných výrobcem, nejméně však v délce **24 měsíců** a začnou běžet v den



předání a převzetí díla, a to za předpokladu, že věc, u níž má začít plynout záruční lhůta, nevykazuje vady.

XI.3 Záruční lhůta se nevztahuje na provozní náplně strojů nebo zařízení, žárovky, zářivkové trubice a jiné části, které mají charakter spotřebního materiálu.

XI.4 Oznámení vad musí být provedeno písemně a bez zbytečného odkladu po jejich zjištění. V oznámení musí být vady popsány a uveden způsob, jak se projevují. Zhotovitel se zavazuje do 3 pracovních dnů od doručení písemného oznámení vad písemně sdělit, zda vady uznává či nikoliv. Pokud tak neučiní, má se za to, že vady uznává a s odstraněním vad započne do 5 pracovních dnů od jejich řádného oznámení. Nedohodne-li se zhotovitel s objednatelům jinak, vadu odstraní do 15 pracovních dnů ode dne jejího oznámení.

XI.5 V případě, že zhotovitel vady uznává, je povinen vady v termínech dle čl. XI.4 bezplatně a bezodkladně odstranit.

XI.6 Nezapočne-li zhotovitel s odstraněním oznámené vady do 15 pracovních dnů po obdržení písemného oznámení nebo v jiném dohodnutém termínu, je objednatel oprávněn pověřit odstraněním vady jinou odbornou právníckou nebo fyzickou osobu. Veškeré takto vzniklé náklady uhradí objednatel zhotovitel.

XI.7 V případě, že zhotovitel neuzná oznámené vady a nedojde k jiné dohodě, zavazují se strany přibrat soudního znalce stanoveného objednatelům a respektovat jeho posouzení s tím, že náklady posudku půjdou k tíži strany, jejíž stanovisko nebylo znalcem uznáno.

XI.8 Oznámit vady lze nejpozději poslední den záruční lhůty, přičemž oznámení vad odeslané objednatelům v poslední den záruční lhůty se považuje za včas uplatněné.

XI.9 O odstranění oznámené vady (vad) bude sepsán protokol, který podepíší obě smluvní strany. V tomto protokolu, který vystaví zhotovitel, musí být mimo jiné uvedeno:

- název a sídlo obou smluvních stran,
- číslo této smlouvy o dílo,
- datum písemného oznámení vady,
- popis a rozsah vady a způsob jejího odstranění,
- datum zahájení a ukončení odstranění vady,
- vyjádření, zda vada bránila užívání díla k účelu, ke kterému bylo určeno.

XI.10 V případě uplatnění vady v záruční době se tato prodlužuje o dobu od uplatnění vady objednatelům po její odstranění zhotovitelům.

XII. VLASTNICTVÍ DÍLA A ODPOVĚDNOST ZHOTOVITELE ZA ŠKODU

XII.1 Objednatel je v souladu s ustanovením § 2599 odst. 1 NOZ vlastníkem zhotovovaného díla.

XII.2 Vlastníkem věcí, které zhotovitel opatřil ke zhotovení díla, je do doby jejich zabudování zhotovitel.

XII.3 Nebezpečí škody na zhotoveném díle nese od předání staveniště do předání a převzetí dokončeného díla zhotovitel. Zhotovitel nese v plném rozsahu nebezpečí škody, která vznikne jeho provozní činností při provádění díla objednatelům, případně třetím osobám.

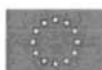
XIII. SMLUVNÍ POKUTY, ÚROKY Z PRODLENÍ

XIII.1 Smluvní strany se dohodly, že objednatel má právo uplatnit a zhotovitel je pak povinen uhradit objednatelům tyto smluvní pokuty:

XIII.1.1 za prodlení s termínem předání dokončeného díla dle čl. III.1 písm. b) „I. etapa – CPS Zlín - dostavba stanice“, a to ve výši 0,2 % z ceny I. etapy díla uvedené v čl. IV.1 písm. a) včetně DPH, a to za každý byť i započatý den prodlení,

XIII.1.2 za prodlení s termínem předání dokončeného díla dle čl. III.1 písm. e) „II. etapa - CPS Zlín-rekonstrukce stanice“, a to ve výši 0,2 % z ceny II. etapy díla uvedené v čl. IV.1 písm. b) včetně DPH, a to za každý byť i započatý den prodlení,





XIII.1.3 za prodlení s termínem odstranění vad či nedodělků, které nebrání řádnému užívání díla a jsou uvedené v zápise o předání a převzetí dokončeného díla, a to ve výši 0,05 % z celkové ceny díla dle čl. IV.1 písm. c) včetně DPH za každou vadu či nedodělek, u nichž je v prodlení, a za každý i započatý den prodlení,

XIII.1.4 za prodlení s odstraněním oznámených vad, a to ve výši 1000,-Kč za každý případ zvlášť a za každý i započatý den prodlení,

XIII.1.5 za porušení povinnosti uvedené v čl. VIII.5, a to ve výši 0,1 % z celkové ceny díla dle čl. IV.1 písm. c) včetně DPH za každý případ. V případě prodlení s předložením seznamu poddodavatelů se platí smluvní pokuta podle věty předchozí za každý i započatý den prodlení,

XIII.1.6 za porušení povinnosti uvedené v čl. VIII.16, a to ve výši 0,1 % z celkové ceny díla dle čl. IV.1 písm. c) včetně DPH za každý případ a každý i započatý den prodlení,

XIII.1.7 za porušení povinnosti uvedené v čl. VII.5, a to ve výši 0,05 % z celkové ceny díla dle čl. IV.1 písm. c) včetně DPH za každý i započatý den prodlení,

XIII.1.8 za porušení jiné povinnosti stanovené touto smlouvou, a to ve výši 0,05 % z celkové ceny díla dle čl. IV.1 písm. c) včetně DPH za každý případ, u porušení povinnosti trvajících více než jeden den (např. prodlení) za každý případ a den.

XIII.2 Smluvní strany se dohodly, že zhotovitel má právo uplatnit a objednatel je pak povinen uhradit zhotoviteli úroky z prodlení s úhradou faktury zhotovitele, a to ve výši 0,05 % z celkové dlužné částky za každý i započatý den prodlení.

XIII.3 Zaplacením jakékoliv smluvní pokuty dle této smlouvy není dotčen nárok oprávněné strany na náhradu škody způsobené jí porušením povinnosti, na niž se smluvní pokuta vztahuje, povinnou stranou.

XIII.4 V případě, že zhotovitel neuvede na faktuře účet, jenž je uveřejněn v registru plátců DPH, má objednatel právo uplatnit a zhotovitel je pak povinen uhradit objednateli smluvní pokutu ve výši DPH z fakturované částky.

XIII.5 Smluvní pokuty jsou splatné do 14 dnů od jejich uplatnění u druhé smluvní strany.

XIV. SOUČINNOST OBJEDNATELE

XIV.1 Objednatel předá zhotoviteli nejpozději v den předání staveniště projektovou dokumentaci pro provádění stavby ve dvou výtiscích.

XIV.2 Objednatel při předání staveniště předá zhotoviteli místo napojení na zdroje elektro a vody pro zařízení staveniště, což bude mj. předmětem zápisu o předání a převzetí staveniště. Způsob měření a úhrada spotřebovaných energií budou řešeny dle čl. VII.5 této smlouvy.

XV. Odstoupení od smlouvy

XV.1 Odstoupení od smlouvy se řídí § 2001 a násl. NOZ.

XV.2 Objednatel je oprávněn odstoupit od smlouvy, jestliže

- bylo v insolvenčním řízení rozhodnuto o úpadku zhotovitele,
- insolvenční návrh byl zamítnut pro nedostatek majetku zhotovitele,
- zhotovitel vstoupil do likvidace.

XV.3 Objednatel má dále právo odstoupit od této smlouvy v případě podstatného porušení povinností zhotovitele. Za podstatné porušení povinností zhotovitele se považuje:

- opakované neplnění sjednaných termínů,
- jestliže zhotovitel neprovádí dílo i přes opakované písemné upozornění objednatele řádně či je provádí v rozporu s projektovou dokumentací
- další případy stanovené touto smlouvou nebo zákonem.

XV.4 V případě, že objednatel odstoupí od smlouvy z výše uvedených důvodů, je zhotovitel povinen neprodleně vyklidit a předat objednateli staveniště, předat veškerou projektovou dokumentaci, stavební deníky a jiné doklady vztahující se k dílu či k jeho částem, jakož i věci, jež byly opatřeny k provádění díla a dopraveny na místo plnění.





XV.5 Za den odstoupení od smlouvy se považuje den, kdy bylo písemné oznámení o odstoupení oprávněné smluvní strany doručeno druhé smluvní straně. Pokud si smluvní strana, již je oznámení o odstoupení adresováno, toto oznámení nevyzvedne do 10 dnů ode dne, kdy bylo k vyzvednutí připraveno, považuje se oznámení o odstoupení od smlouvy za doručené posledním dnem této lhůty. Odstoupením od smlouvy nejsou dotčena práva smluvních stran na úhradu smluvní pokuty a na náhradu škody.

XVI. ZMĚNA SMLOUVY

XVI.1 Tuto smlouvu lze měnit pouze písemným oboustranně podepsaným dodatkem výslovně nazvaným „*Dodatek ke smlouvě o dílo ze dne*“, kde bude následovat uvedení data sepsání této smlouvy a dodatek bude číslován podle pořadových čísel. Jiné zápisy, protokoly apod. se za změnu smlouvy nepovažují.

XVI.2 Nastanou-li u některé ze smluvních stran skutečnosti bránící řádnému plnění této smlouvy, tato smluvní strana je povinna to bez zbytečného odkladu oznámit druhé smluvní straně a vyvolat jednání zástupců oprávněných k jednání ve věcech smluvních.

XVII. NAKLÁDÁNÍ S DOKUMENTACÍ, DŮVĚRNOST INFORMACÍ

XVII.1 Smluvní strany se zavazují, že budou zachovávat naprostou mlčenlivost o všech důvěrných informacích a skutečnostech, které jsou obchodním tajemstvím zhotovitele ve smyslu § 504 NOZ a o kterých se dozví při provádění díla. Veškeré dokumenty, informace a skutečnosti, které předá a sdělí objednatel zhotoviteli za účelem přípravy a provádění díla, jsou rovněž považovány za přísně důvěrné a jsou vlastnictvím objednatele. Tyto informace mohou být využity výlučně jako podklady k provádění díla.

XVII.2 Žádná z výše uvedených informací nesmí být poskytnuta třetí osobě bez předchozího písemného souhlasu druhé smluvní strany. Rovněž žádný z výše uvedených dokumentů nesmí být reprodukován nebo předán třetí straně, nezainteresované do přípravy a provádění díla, bez předchozího písemného souhlasu objednatele.

XVIII. ZÁVĚREČNÁ USTANOVENÍ

XVIII.1 Smluvní strany prohlašují, že:

- je jim nesporná totožnost a řádné oprávnění osob jednajících za druhou smluvní stranu k tomuto jednání,
- uvedené údaje nejsou dotčeny změnami již uskutečněnými, avšak ještě nezapsanými v obchodním rejstříku,
- uzavření této smlouvy je v souladu s právním řádem České republiky a interními akty řízení, jakož i v plném zájmu jimi zastupovaných smluvních stran.

XVIII.2 Smluvní strany se zavazují, že změny uvedených údajů oznámí neprodleně druhé smluvní straně.

XVIII.3 Tato smlouva je vyhotovena ve dvou stejnopisech s platností originálu, z nichž objednatel i zhotovitel obdrží po jednom vyhotovení smlouvy. Stejně bude postupováno v případě uzavírání dodatků k této smlouvě.

XVIII.4 Zhotovitel se zavazuje spolupůsobit jako osoba povinná v souladu se zákonem č. 320/2001 Sb., o finanční kontrole ve veřejné správě a o změně některých zákonů (zákon o finanční kontrole), ve znění pozdějších předpisů nebo podle jiného právního předpisu upravujícího povinnosti osob při finanční kontrole.

XVIII.5 Jednotlivá ustanovení smlouvy jsou oddělitelná v tom smyslu, že neplatnost některého z nich nepůsobí neplatnost smlouvy jako celku. Pokud by se v důsledku změny právní úpravy některé ustanovení smlouvy dostalo do rozporu s českým právním řádem (dále jen „kolizní ustanovení“) a předmětný rozpor by způsobil neplatnost smlouvy jako takové, bude smlouva posuzována, jakoby kolizní ustanovení nikdy neobsahovala a vztah smluvních stran se bude v této záležitosti řídit obecně závaznými právními předpisy, pokud se smluvní strany nedohodnou na znění nového ustanovení, jež by nahradilo kolizní ustanovení.





XVIII.6 Smluvní strany se dohodly, že veškeré případné spory vzniklé v průběhu zpracování díla budou řešit v první řadě vzájemnou dohodou. V případě, že se předmět sporu nepodaří odstranit vzájemnou dohodou, je oprávněna každá ze smluvních stran uplatnit předmět sporu u věcně a místně příslušného soudu objednatel.

XVIII.7 Obě smluvní strany prohlašují, že se seznámily s celým obsahem této smlouvy včetně jejich příloh a s celým obsahem smlouvy souhlasí. Současně prohlašují, že tuto smlouvu uzavřely svobodně, vážně, určitě a srozumitelně, nikoliv v tísní nebo za nápadně nevýhodných podmínek a že jim nejsou známy jakékoliv skutečnosti, které by její uzavření vylučovaly, neuedly se vzájemně v omyl a berou na vědomí, že v plném rozsahu nesou veškeré právní důsledky plynoucí z vědomě nepravdivých, jimi uvedených údajů a na důkaz toho připojují své podpisy.

XVIII.8 Tato smlouva nabývá platnosti dnem uzavření oběma smluvními stranami a účinnosti dnem uveřejnění v registru smluv podle zákona č. 340/2015 Sb., o zvláštních podmínkách účinnosti některých smluv, uveřejňování těchto smluv a o registru smluv (zákon o registru smluv), ve znění pozdějších předpisů, přičemž smluvní strany souhlasí s jejím uveřejněním v plném rozsahu. Uveřejnění této smlouvy v registru smluv zajistí objednatel.

XVIII.9 Zhotovitel je povinen uchovávat veškerou dokumentaci související s realizací projektu včetně účetních dokladů minimálně do konce roku 2029. Pokud je v českých právních předpisech stanovena lhůta delší, musí ji zhotovitel použít.

XVIII.10 Zhotovitel je povinen minimálně do konce roku 2029 poskytovat požadované informace a dokumentaci související s realizací projektu zaměstnancům nebo zmocněncům pověřených orgánů (CRR, MMR ČR, MF ČR, Evropské komise, Evropského účetního dvora, Nejvyššího kontrolního úřadu, příslušného orgánu finanční správy a dalších oprávněných orgánů státní správy) a je povinen vytvořit výše uvedeným osobám podmínky k provedení kontroly vztahující se k realizaci projektu a poskytnout jim při provádění kontroly součinnost.

XIX. SEZNAM PŘÍLOH

XIX.1 Obě smluvní strany prohlašují, že se za nedílnou součást této smlouvy považují tyto přílohy:

Příloha č. 1: Oceněný výkaz výměr

Příloha č. 2: Časový harmonogram průběhu prací

Příloha č. 3: Kopie stavebního povolení s doložkou o nabytí právní moci

Příloha č. 4: Kopie souhlasu k provedení ohlášené stavby

25. 05. 2018

Ve Zlíně dne

25. 05. 2018

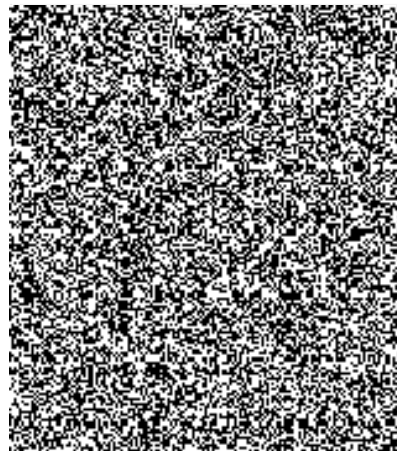
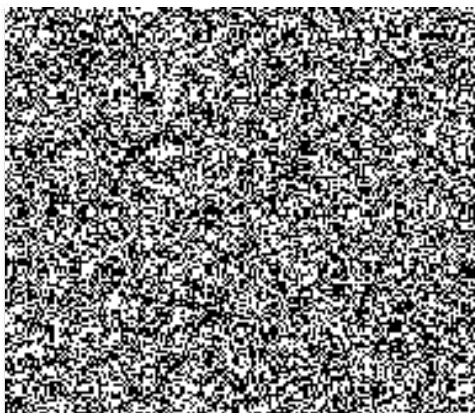
Ve Zlíně dne

Za objednatele:

Za zhotovitele:

Česká republika - Hasičský záchranný sbor
Zlínského kraje

PSG Construction a.s.



Příloha č. 2 smlouvy o dílo

č. objednatele: 3563/18, č. zhotovitele: 30838

Časový harmonogram průběhu prací

Ve Zlíně dne 25. 05. 2018

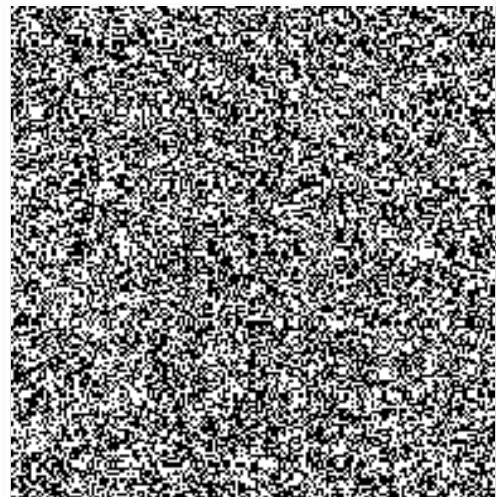
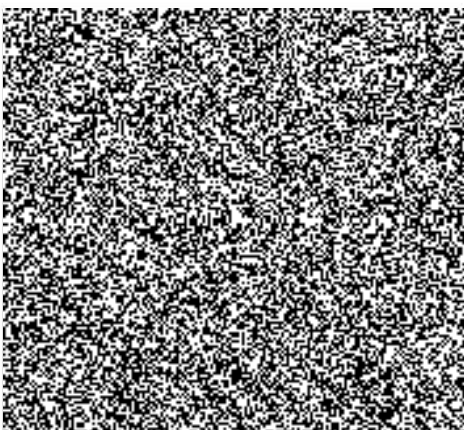
Ve Zlíně dne 25. 05. 2018

Za objednatele:

Česká republika - Hasičský záchranný sbor
Zlínského kraje

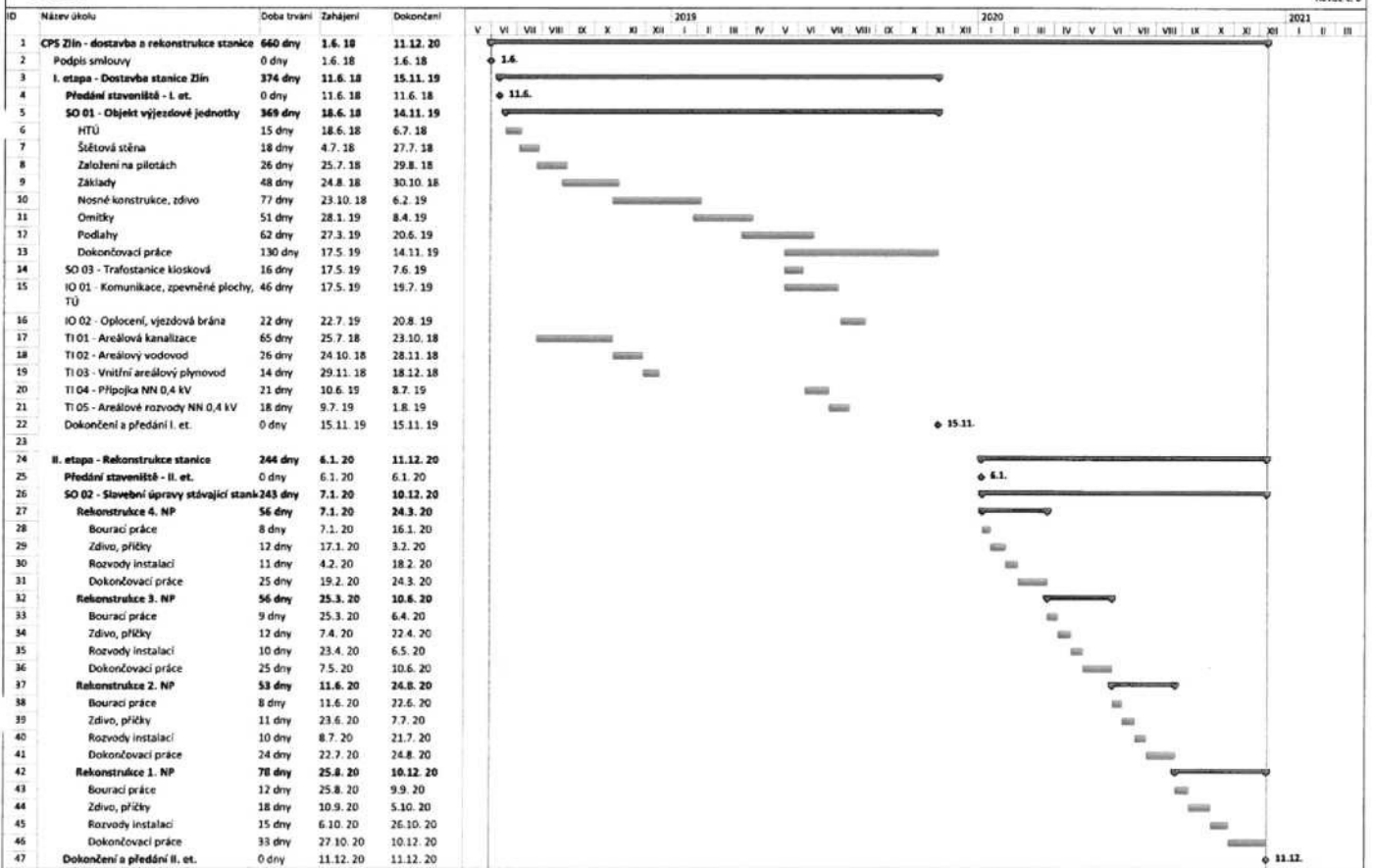
Za zhotovitele:

PSG Construction a.s.





CPS ZLÍN - dostavba a rekonstrukce stanice

Datum: Březen 2018
Revize: E.0

Příloha č. 3

smlouvy o dílo

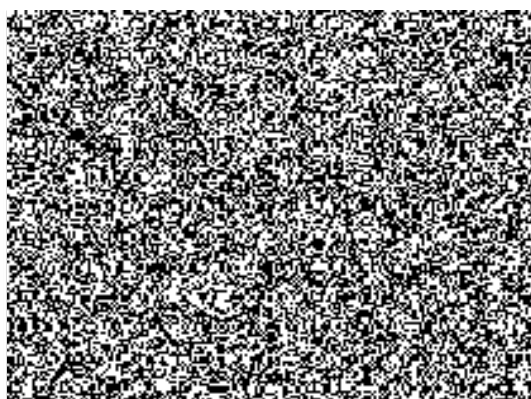
č. objednatele: 3563/18, č. zhotovitele: 30838

Kopie stavebního povolení s doložkou o nabytí právní moci

Ve Zlíně dne 25. 05. 2018

Za objednatele:

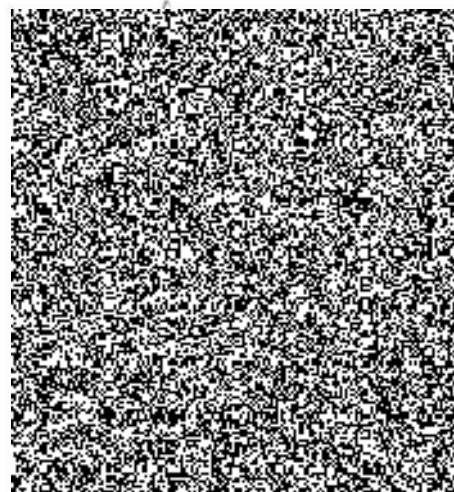
Česká republika - Hasičský záchranný sbor
Zlínského kraje



Ve Zlíně dne 25. 05. 2018

Za zhotovitele:

PSG Construction a.s.



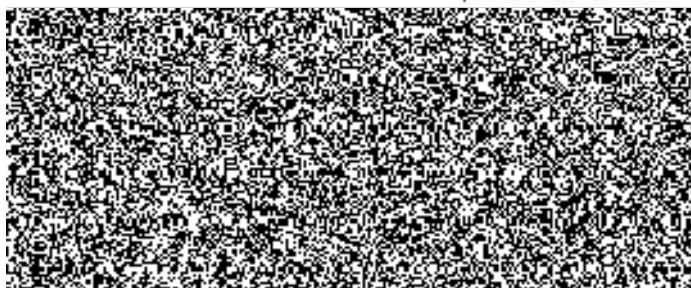


MINISTERSTVO VNITRA
odbor správy majetku
stavební úřad
P. O. Box 159
728 59 Ostrava

Č. j. MV-157792-4/OSM-2016



MVCRX03C1WYN
prvotní identifikátor



Ostrava 27. ledna 2017

Počet listů: 4

Podle rozdělovníku

Centrální požární stanice Zlín – dostavba a rekonstrukce stanice, Přílucká 213,
Zlín - stavební povolení

ROZHODNUTÍ

Dne 28.11.2016 podal u stavebního úřadu Ministerstva vnitra ČR v Ostravě stavebník, tj. Hasičský záchranný sbor Zlínského kraje, Přílucká 213, 760 01 Zlín, IČ 70887306, žádost o vydání stavebního povolení pro stavbu „**Centrální požární stanice Zlín – dostavba a rekonstrukce stanice, Přílucká 213, Zlín**“, na pozemcích parcelních čísel 1588/1, 1588/3, 1589/1, 1587/1, st. 336/1, st. 336/9, 1430/1 a 1430/2 v katastrálním území Příluky u Zlína, obec a okres Zlín. Pozemky vč. staveb jsou zapsány na LV 1241 pro ČR – Hasičský záchranný sbor Zlínského kraje.

Na základě projednání žádosti ve stavebním řízení stavební úřad Ministerstva vnitra ČR v Ostravě, jako stavební úřad příslušný podle ustanovení § 16 odst. 2 písm. b) zákona č. 183/2006 Sb., o územním plánování a stavebním řádu (stavební zákon), ve znění pozdějších předpisů (dále jen „stavební zákon“), rozhodl takto: stavba

„Centrální požární stanice Zlín – dostavba a rekonstrukce stanice, Přílucká 213, Zlín“,

na pozemcích parcelních čísel 1588/1, 1588/3, 1589/1, 1587/1, st. 336/1, st. 336/9, 1430/1 a
1430/2 v katastrálním území Příluky u Zlína,
obec a okres Zlín,

která zahrnuje tyto stavební a inženýrské objekty a provozní soubory:

SO 01 - Objekt výjezdové jednotky,

SO 03 - Trafostanice kiosková,

IO 01 - Komunikace, zpevněné plochy, TÚ,

TI 01 - Areálová kanalizace,
TI 02 - Areálový vodovod,
TI 03 - Vnitřní areálový plynovod,
TI 04 - Přípojka NN 0,4 kV,
TI 05 - Areálové rozvody NN 0,4 kV,
PS 01 - Náhradní zdroj elektrické energie,
PS 02 - Stlačený vzduch,

se podle ustanovení § 115 stavebního zákona

p o v o l u j e .

Pro provedení stavby se stanovují tyto podmínky:

1. Stavba „Centrální požární stanice Zlín – dostavba a rekonstrukce stanice, Přílucká 213, Zlín“ bude provedena podle projektové dokumentace ověřené ve stavebním řízení (projekt stavby zpracovala společnost S-Projekt plus, a.s., Tř. Tomáše Bati 508, 762 73 Zlín, [redacted] autorizovaný architekt, ČKA 03247, [redacted] autorizovaný inženýr pro statiku a dynamiku staveb, ČKAIT 1301673, [redacted] autorizovaný inženýr pro požární bezpečnost staveb, ČKAIT 1302013, [redacted] autorizovaný inženýr pro techniku prostředí staveb, specializaci technologická zařízení, [redacted] autorizovaný technik pro techniku prostředí staveb, specializaci vytápění a vzduchotechnika, ČKAIT 1301253, [redacted] autorizovaný inženýr pro techniku prostředí staveb, specializaci elektrotechnická zařízení, ČKAIT 1300063, [redacted] autorizovaný inženýr pro techniku prostředí staveb, specializaci elektrotechnická zařízení, ČKAIT 1302158, [redacted] autorizovaný inženýr pro městské inženýrství, ČKAIT 1300006, [redacted] autorizovaný inženýr pro vodohospodářské stavby, ČKAIT 1300328, [redacted] autorizovaný inženýr pro městské inženýrství, ČKAIT 1300328, v 10/2016) a související spisové dokumentace.
2. Změny stavby nebo její části, popřípadě odchylky od projektové dokumentace ověřené stavebním úřadem, nesmí být prováděny bez předchozího souhlasu stavebního úřadu Ministerstva vnitra ČR.
3. Stavebník oznámí stavebnímu úřadu Ministerstva vnitra ČR v Ostravě stavebního podnikatele a jeho oprávnění k provádění stavebních nebo montážních prací ve smyslu ustanovení § 2 odst. 2 písm. b) stavebního zákona doloží před zahájením stavby.
4. Vedením prací bude pověřen pracovník oprávněný odborným vedením provádění stavby ve smyslu ustanovení § 160 odst. 1 stavebního zákona, který má pro tuto činnost oprávnění dle zákona č. 360/1992 Sb., o výkonu povolání autorizovaných architektů a o výkonu povolání autorizovaných inženýrů a techniků činných ve výstavbě, ve znění pozdějších předpisů, doklad o pověření stavbyvedoucího bude doložen stavebnímu úřadu Ministerstva vnitra ČR v Ostravě k archivaci před zahájením stavby.
5. Při provádění stavby je nutno dodržovat předpisy týkající se požární ochrany, bezpečnosti práce a technických zařízení, zejména zákon č. 309/2006 Sb., kterým se upravují další požadavky bezpečnosti a ochrany zdraví při práci v pracovněprávních vztazích a o zajištění bezpečnosti a ochrany zdraví při činnosti nebo poskytování služeb mimo pracovněprávní vztahy (zákon o zajištění dalších podmínek bezpečnosti a ochrany zdraví při práci), ve znění pozdějších předpisů, nařízení vlády č. 101/2005 Sb., o podrobnějších požadavcích na pracoviště a pracovní prostředí, nařízení vlády č. 591/2006 Sb., o bližších požadavcích na bezpečnost a ochranu zdraví při práci na staveništích, nařízení vlády č. 362/2005 Sb., o bližších požadavcích na bezpečnost a ochranu zdraví při práci

- na pracovištích s nebezpečím pádu z výšky nebo do hloubky, a zajistit ochranu zdraví a života osob na místě stavby.
6. Dojde-li při provádění stavebních prací k nepředvídaným nálezům kulturně cenných předmětů, detailů stavby nebo chráněných částí přírody anebo k archeologickým nalezům, je stavebník povinen neprodleně oznámit nález stavebnímu úřadu a orgánu státní památkové péče nebo orgánu ochrany přírody a zároveň učinit opatření nezbytná k tomu, aby nález nebyl poškozen nebo zničen, a práce v místě nálezu přerušit.
 7. V průběhu stavebních prací nesmí být okolí touto činností a jejími důsledky obtěžováno zbytečně nebo nad přípustnou míru. Stavebník zajistí, aby stavební podnikatel v maximálně možné míře vhodnou organizací práce omezil negativní vliv prováděných prací na životní prostředí v prostoru objektu a též provedl vhodným způsobem ochranu okolního veřejného prostranství a soukromého majetku. Nesmí být zamezen přístup k přilehlým stavbám a pozemkům. Stavební činností nesmějí být znečišťovány veřejné komunikace a prostranství. Navazující komunikace budou udržovány v čistotě, zejména v době zhoršených povětrnostních podmínek. Stavbou a jejím provozem nesmí být narušena dopravní a technická infrastruktura a veřejně prospěšná zařízení.
 8. Pro stavbu musí být použity pouze schválené výrobky odpovídajících vlastností v souladu s ustanovením § 156 stavebního zákona, zákonem č. 22/1997 Sb., o technických požadavcích na výrobky a o změně a doplnění některých zákonů, ve znění pozdějších předpisů, nařízením vlády č. 163/2002 Sb., kterým se stanoví technické požadavky na vybrané stavební výrobky, ve znění pozdějších předpisů, a nařízením vlády č. 190/2002 Sb., kterým se stanoví technické požadavky na stavební výrobky označované CE, ve znění pozdějších předpisů. Příslušné doklady budou doloženy k žádosti o vydání kolaudačního souhlasu.
 9. Stavební podnikatel je povinen na stavbě vést stavební deník v souladu s ustanovením § 157 stavebního zákona a dle ustanovení § 6 vyhlášky č. 499/2006 Sb., o dokumentaci staveb, ve znění pozdějších předpisů.
 10. Před zahájením zemních prací musí být vytýčeny veškeré trasy stávajících inženýrských sítí a musí být dodržena jejich ochranná pásma a podmínky pro práci v těchto ochranných pásmech.
 11. Při provádění stavby je stavebník povinen v souladu s ustanovením § 152 stavebního zákona dbát na řádné provádění stavby a dále je stavebnímu úřadu Ministerstva vnitra ČR v Ostravě povinen:
 - oznámit předem termín zahájení stavby,
 - ohlašovat fáze výstavby podle schváleného plánu kontrolních prohlídek a dle skutečného postupu výstavby (zpravidla 5 dní předem):
 1. prohlídka - po provedení bouracích prací a základových konstrukcí,
 2. prohlídka - po provedení hrubé stavby a rozvodů vody, kanalizace, elektroinstalace, slaboproudu, ÚT, vzduchotechniky uvnitř objektu,
 3. prohlídka - v rámci dokončovacích prací,
 - umožnit kontrolní prohlídky (i v jiných případech, kdy je to pro plnění úkolů stavebního řádu potřebné dle ustanovení § 132 a § 133 odst. 1 stavebního zákona),
 - neprodleně ohlásit závady na stavbě, které ohrožují životy a zdraví osob nebo bezpečnost stavby,
 - zajistit, aby na stavbě nebo staveništi byla k dispozici ověřená dokumentace stavby a všechny doklady týkající se prováděné stavby.
 12. Stavebník zajistí vždy účast stavbyvedoucího na kontrolní prohlídce stavby.

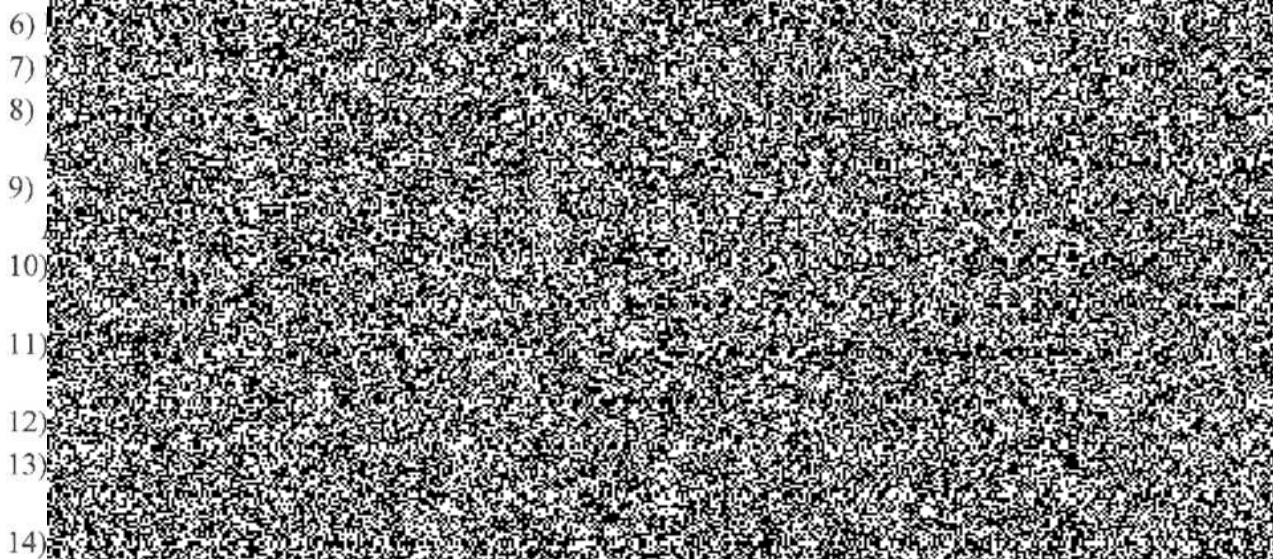
13. Stavebník písemně oznámí stavebnímu úřadu Ministerstva vnitra ČR v Ostravě odstranění zjištěných závad a splnění požadavků vyplývajících z kontrolních prohlídek.
14. Pro případnou změnu stavby před jejím dokončením, která se nedotýká práv účastníků stavebního řízení, a její schválení stavebním úřadem Ministerstva vnitra ČR v Ostravě stavebník zajistí zdůvodnění a podklady pro vyznačení v ověřené projektové dokumentaci. Stavebník tak může učinit, jen pokud se změna nedotýká podmínek územního rozhodnutí, veřejných zájmů chráněných zvláštními právními předpisy nebo když příslušný dotčený orgán písemně anebo prohlášením do protokolu se změnou souhlasí, a pokud změna stavby před jejím dokončením nebude vyžadovat řízení a vydání rozhodnutí.
15. Stavebník zajistí, aby po dobu výstavby bylo spolehlivě a bezpečně odděleno staveniště od ostatních prostor.
16. Zařízení na staveništi, pomocné konstrukce a jiná technická zařízení musí být bezpečná.
17. Při provádění prací je třeba si počínat tak, aby nevznikaly škody na majetku, aby nedocházelo k ohrožení života a zdraví osob, k nadměrnému hluku, prašnosti a znečišťování okolí stavby.
18. Při provádění stavby budou dodržena ustanovení vyhlášky č. 268/2009 Sb., o technických požadavcích na stavby, ve znění pozdějších předpisů, ustanovení vyhlášky č. 501/2006 Sb., o obecných požadavcích na využívání území, ve znění pozdějších předpisů, ustanovení vyhlášky č. 398/2009 Sb., o obecných technických požadavcích zabezpečujících bezbariérové užívání staveb, kromě řešení odsouhlaseného stavebním úřadem, dle ustanovení § 2 odst. 2 citované vyhlášky, a ustanovení obsažená v příslušných technických normách.
19. Při provádění prací stavebník dodrží veškeré podmínky stanovené ve stanoviscích, vyjádřeních a rozhodnutích dotčených orgánů, účastníků řízení, vlastníků (správců) veřejné dopravní a technické infrastruktury a organizací, kteří se k projektové dokumentaci vyjadřovali. Jedná se zejména o:
 - odbor prevence Hasičského záchranného sboru Zlínského kraje, krajské ředitelství Zlín, č.j. HSZL-612-5/SPD-2016 ze dne 16.11.2016,
 - Ministerstvo vnitra ČR, odbor správy majetku, OMŘTČ, č.j. MV-158278-4/OSM-2016 ze dne 2.12.2016,
 - odbor zdravotnického zabezpečení Ministerstva vnitra ČR, oddělení ochrany veřejného zdraví, Brno, č.j. MV-147652-2/OZZ-2016 ze dne 15.11.2016,
 - odbor životního prostředí a zemědělství Magistrátu města Zlína č.j. MMZL 135863/2016 ze dne 28.11.2016,
 - E.ON Servisní, s.r.o., ze dne 31.10.2016,
 - GridServices, s.r.o., č.j. 5001398029 ze dne 11.11.2016,
 - Moravskou vodárenskou, a.s., č.j. 026678/2016/PT ze dne 2.11.2016,
 - Českou telekomunikační infrastrukturu, a.s., č.j. 739602/16 ze dne 24.10.2016,
 - UPC Česká republika, s.r.o., č.j. E020370/16 ze dne 24.10.2016,
 - Povodí Moravy, s.p., č.j. PM061724/2016-203/Je ze dne 22.11.2016,
 - Zlín Net, a.s., č.j. 189867/16 ze dne 25.10.2016.

Stanoviska, vyjádření a rozhodnutí jsou nedílnou součástí projektové a spisové dokumentace.

20. Stavební suť a odpady vzniklé při provádění prací musí být průběžně odstraňovány, jejich likvidace musí být prováděna předepsaným způsobem a v souladu se zákonem č. 185/2001 Sb., o odpadech a změně některých dalších zákonů, ve znění pozdějších předpisů, a souvisejícími předpisy platnými pro odpadové hospodářství. Doklad o nezávadné likvidaci stavebník doloží k žádosti o vydání kolaudačního souhlasu.
21. Případný zábor veřejného prostranství musí být předem projednán s územně příslušnými orgány. Tento zábor, včetně výkopů, musí být náležitě a vhodným způsobem označen. Stavbou dotčené části veřejných pozemků budou ihned po dokončení prací uvedeny do původního stavu.
22. Ostatní dotčené pozemky (prostory) stavbou budou uvedeny do původního stavu, nejpozději při předání stavebního díla stavebníkovi.
23. Před zahájením stavby bude na viditelném místě umístěn štítek „Stavba povolena“, který obdrží stavebník, jakmile toto rozhodnutí nabude právní moci. Štítek musí být chráněn před povětrnostními vlivy, aby údaje na něm uvedené zůstaly čitelné, a ponechán na místě do dokončení stavby.
24. Stavební práce budou dokončeny nejpozději do 31. 12. 2019.
25. Stavba může být užívána pouze na základě písemného souhlasu stavebního úřadu dle ustanovení § 122 odst. 1 stavebního zákona.
26. Žádost o vydání kolaudačního souhlasu musí být podána v souladu s ustanovením § 18i vyhlášky č. 503/2006 Sb., o podrobnější úpravě územního rozhodování, územního opatření a stavebního řádu, ve znění pozdějších předpisů.
27. Stavebník zajistí, aby byly provedeny a vyhodnoceny zkoušky a měření předepsané zvláštními právními předpisy, a příslušné doklady doloží k žádosti o vydání kolaudačního souhlasu.
28. K žádosti o vydání kolaudačního souhlasu stavebník opatří závazná stanoviska dotčených orgánů k užívání stavby vyžadovaná zvláštními právními předpisy.
29. Pokud je stavba předmětem evidence v katastru nemovitostí nebo její výstavbou dochází k rozdělení pozemku, doloží stavebník k žádosti o vydání kolaudačního souhlasu geometrický plán.
30. Stavebník stavebnímu úřadu Ministerstva vnitra ČR v Ostravě spolu se žádostí o vydání kolaudačního souhlasu předloží údaje určující polohu definičního bodu stavby a adresního místa, dokumentaci skutečného provedení stavby, pokud při jejím provádění došlo k nepodstatným odchylkám oproti vydanému stavebnímu povolení nebo ověřené projektové dokumentaci. Jde-li o stavbu technické nebo dopravní infrastruktury, předloží dokumentaci geodetické části skutečného provedení stavby.

Účastníci stavebního řízení dle ustanovení § 109 stavebního zákona:

- 1) ČR – Hasičský záchranný sbor Zlínského kraje, Přílucká 213, 760 01 Zlín, IČ 70887306
(stavebník a vlastník)
- 2) Magistrát města Zlína, náměstí Míru 12, 761 40 Zlín, IČ 00283924 (vlastník sousedního pozemku)
- 3) Povodí Moravy, s.p., Dřevařská 932/11, 602 00 Brno, IČ 70890013 (vlastník sousedního pozemku)
- 4) [REDAKCE]
- 5) [REDAKCE]



Odůvodnění:

Dne 28.11.2016 podal u stavebního úřadu Ministerstva vnitra ČR v Ostravě stavebník, tj. Hasičský záchranný sbor Zlínského kraje, Přílucká 213, 760 01 Zlín, IČ 70887306, žádost o vydání stavebního povolení pro stavbu „Centrální požární stanice Zlín – dostavba a rekonstrukce stanice, Přílucká 213, Zlín“, na pozemcích parcelních čísel 1588/1, 1588/3, 1589/1, 1587/1, st. 336/1, st. 336/9, 1430/1 a 1430/2 v katastrálním území Příluka u Zlína, obec a okres Zlín. Dnem podání bylo stavební řízení zahájeno.

Při vymezování okruhu účastníků stavebního řízení dospěl stavební úřad Ministerstva vnitra ČR v Ostravě k závěru, že v daném případě toto právní postavení podle ustanovení § 109 stavebního zákona přísluší stavebníku, vlastníku stavby a pozemků parcelních čísel 1588/1, 1588/3, 1589/1, 1587/1, st. 336/1, st. 336/9, 1430/1 a 1430/2 a vlastníkům sousedních pozemků parcelních čísel 1590, 1590/1, 1586/1, st. 532, st. 540, st. 538, st. 533, st. 336/8, 1433/69, 1433/65, 1589/4, 1588/2, 1589/3, st. 336/2, st. 336/3, st. 336/4, st. 336/5, st. 336/6, st. 336/7, st. 539, st. 537, st. 536, st. 535 a st. 534, vše v katastrálním území Příluka u Zlína, obec a okres Zlín. Vlastnictví ani jiná práva k dalším nemovitostem nemohou být tímto rozhodnutím přímo dotčena.

Stavební úřad Ministerstva vnitra ČR v Ostravě opatřením ze dne 19.12.2016 pod č.j. MV-157792-2/OSM-2016 oznámil zahájení stavebního řízení pro stavbu „Centrální požární stanice Zlín – dostavba a rekonstrukce stanice, Přílucká 213, Zlín“ dotčeným orgánům a všem známým účastníkům řízení, přičemž upustil podle ustanovení § 112 odst. 2 stavebního zákona od ústního jednání i od ohledání na místě.

Stavba nevyžaduje v souladu s ustanovením § 16 odst. 4 stavebního zákona vydání územního rozhodnutí nebo územního souhlasu, neboť se jedná o stavbu umístěvanou v uzavřeném prostoru existujících staveb a nemění se výškové uspořádání prostoru.

Stavební úřad Ministerstva vnitra ČR v Ostravě ve stavebním řízení přezkoumal žádost o vydání stavebního povolení, podanou u stavebního úřadu Ministerstva vnitra ČR v Ostravě dne 28.11.2016, a připojené podklady z hledisek uvedených v ustanovení § 111 odst. 1 a 2 stavebního zákona a zjistil, že projektová dokumentace je úplná, přehledná, byla zpracována oprávněnou osobou a v odpovídající míře jsou řešeny obecné požadavky na výstavbu, je zajištěn příjezd ke stavbě, včasné vybudování technického, popřípadě jiného vybavení potřebného k řádnému užívání stavby vyžadovaného zvláštním právním předpisem,

předložené podklady vyhovují požadavkům uplatněným dotčenými orgány, že realizací stavby nebudou ohroženy dotčené veřejné zájmy a ochrana životního prostředí, nebudou nepřiměřeně omezena či ohrožena práva a oprávněné zájmy účastníků řízení, při splnění podmínek stanovených tímto rozhodnutím, a rovněž ověřil účinky budoucího užívání stavby.

Ve stanovené lhůtě účastníci řízení neuplatnili námitky, popřípadě důkazy, proti projektové dokumentaci, způsobu provádění a užívání stavby nebo požadavkům dotčených orgánů a ani dotčené orgány neuplatnily závazná stanoviska.

Stavební úřad Ministerstva vnitra ČR v Ostravě v průběhu stavebního řízení neshledal důvody bránící povolení požadované stavby, stanovil podmínky pro provedení stavby a k zabezpečení ochrany veřejných zájmů a rozhodl způsobem uvedeným ve výrokové části tohoto rozhodnutí.

Poučení:

Proti tomuto rozhodnutí může účastník řízení ve lhůtě do 15 dnů ode dne jeho oznámení podle ustanovení § 152 ve spojení s ustanovením § 81 a násl. zákona č. 500/2004 Sb., správní řád, ve znění pozdějších předpisů (dále jen „správní řád“), podat rozklad k ministru vnitra prostřednictvím stavebního úřadu Ministerstva vnitra ČR v Ostravě.

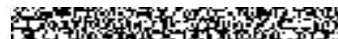
Včas podaný a přípustný rozklad dle ustanovení § 85 odst. 1 správního řádu má odkladný účinek.

Rozklad jen proti odůvodnění rozhodnutí je nepřípustný.

Stavba nesmí být zahájena, dokud stavební povolení nenabude právní moci.

Stavební povolení pozbývá platnosti, jestliže stavba nebyla zahájena do 2 let ode dne, kdy nabylo právní moci.

Dobu platnosti stavebního povolení může stavební úřad Ministerstva vnitra ČR prodloužit na odůvodněnou žádost stavebníka, podanou před jejím uplynutím. Podáním žádosti se staví běh lhůty platnosti stavebního povolení.


ministrský rada
vedoucí oddělení



Za správnost vyhotovení:



Od správního poplatku dle ustanovení § 8 odst. 1 písm. a) zákona č. 634/2004 Sb., o správních poplatcích, ve znění pozdějších předpisů, je poplatník o s v o b o z e n .

Ověřená projektová dokumentace stavby a štítek „Stavba povolena“ budou stavebníkovi předány po nabytí právní moci tohoto rozhodnutí.

ROZDĚLOVNÍK

Účastníci řízení:

1) Hasičský záchranný sbor Zlínského kraje, Přílucká 213, 760 01 Zlín

2) Magistrát města Zlína, náměstí Míru 12, 761 40 Zlín

3) Povodí Moravy, s.p., Dřevařská 932/11, 602 00 Brno

4)

5)

6)

7)

8)

9)

10)

11)

12)

13)

14)

Dotčené orgány:

1) Ministerstvo vnitra ČR, odbor zdravotnického zabezpečení, odd. ochrany veřejného zdraví, Brno

2) Hasičský záchranný sbor Zlínského kraje, odbor prevence, Přílucká 213, 760 01 Zlín

Na vědomí:

Ministerstvo vnitra ČR, odbor správy majetku, odd. správy nemovitého majetku, Praha

Archiv: SÚ MV ČR v Ostravě

Příloha č. 4
smlouvy o dílo

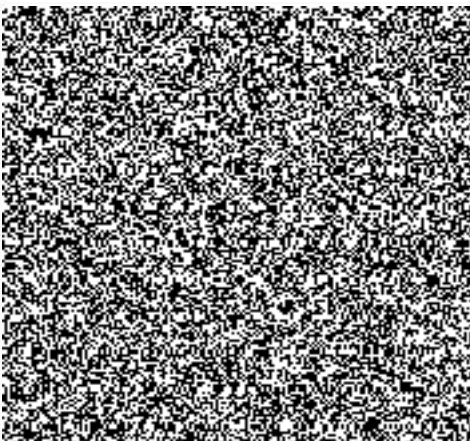
č. objednatele: 3563/18, č. zhotovitele: 30838

**Kopie souhlasu k provedení ohlášené
stavby**

Ve Zlíně dne 25. 05. 2018

Za objednatele:

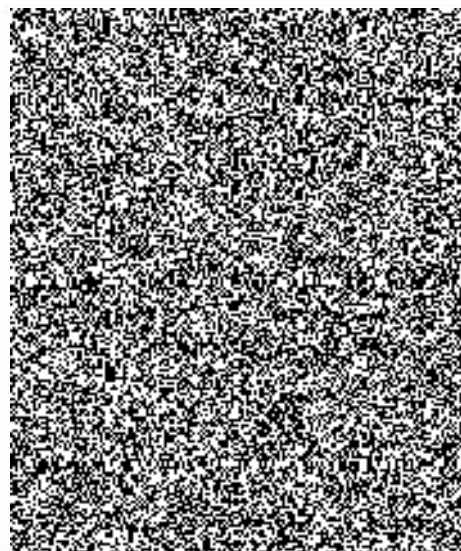
Česká republika - Hasičský záchranný sbor
Zlínského kraje



Ve Zlíně dne 25. 05. 2018

Za zhotovitele:

PSG Construction a.s.





MVCRX03MWEUS
prvotní identifikátor

MINISTERSTVO VNITRA
odbor správy majetku
stavební úřad
P. O. Box 159
728 59 Ostrava

Č. j. MV-96131-2/OSM-2017

Ostrava 6. září 2017

Počet listů: 3

Hasičský záchranný sbor Zlínského kraje
Oddělení provozní a správy majetku
Přílucká 213
760 01 Zlín

Centrální požární stanice Zlín – rekonstrukce stanice, Přílucká 213, Zlín

S O U H L A S

K P R O V E D E N Í O H L Á Š E N É S T A V B Y

Dne 7.8.2017 podal u stavebního úřadu Ministerstva vnitra ČR v Ostravě stavebník, tj. Hasičský záchranný sbor Zlínského kraje, Přílucká 213, 760 01 Zlín, IČ 70887306, ohlášení pro stavbu „**Centrální požární stanice Zlín – rekonstrukce stanice, Přílucká 213, Zlín**“, na pozemku parcelního čísla st. 336/1 v katastrálním území Příluky u Zlína, obci a okrese Zlín. Pozemky jsou zapsány na LV 1241 pro ČR – Hasičský záchranný sbor Zlínského kraje.

Stavební úřad Ministerstva vnitra ČR v Ostravě, příslušný stavební úřad podle ustanovení § 16 odst. 2 písm. b) zákona č. 183/2006 Sb., o územním plánování a stavebním řádu (stavební zákon), ve znění pozdějších předpisů (dále jen „stavební zákon“), v souladu s ustanovením § 106 odst. 1 stavebního zákona, vydává

s o u h l a s

k p r o v e d e n í o h l á š e n é s t a v b y

„Centrální požární stanice Zlín – rekonstrukce stanice, Přílucká 213, Zlín“,

na pozemku parcelního čísla st. 336/1,
v katastrálním území Příluky u Zlína, obec a okres Zlín,

v rozsahu uvedeném v ohlášení stavebníka a v předložené projektové dokumentaci, kterou zpracovala společnost S – projekt plus, a.s., tř. Tomáše Bati 508, 762 73 Zlín, [redacted] autorizovaný architekt, ČKA 03247.

Stavba „Centrální požární stanice Zlín – rekonstrukce stanice, Přílucká 213, Zlín“ zahrnuje stavební úpravy související se změnou dispozičního uspořádání uvnitř budovy. V 1.NP se jedná o zrušení stávajících skluzů doplněním stropu, vyčlenění koridoru v prostoru dvojgaráží pro vybudování spojovacího krčku s novou budovou, přebudování stávajícího východního křídla v současné době užívaného zásahovým družstvem na kanceláře a zázemí prevence. Ve 2.NP dojde k přebudování stávajících skladů na prostor pro psychologa, stávajících pohotovostních místností na kanceláře CO, posilovny na kanceláře IZS, ve 3.NP budou stávající kanceláře CO přebudovány na sklady, stávající zasedací místnost bude upravena na šatnu mužů a kancelář, dále budou vybudovány kanceláře EKO a sklady OPP, ve 4.NP dojde ve východním křídle ke kompletní rekonstrukci bloku WC a úpravě stávající kanceláře KIS na zázemí KOPIS.

Při provádění stavby upozorňujeme na následující skutečnosti:

1. Při provádění stavby je nutno dodržovat předpisy týkající se požární ochrany, bezpečnosti práce a technických zařízení, zejména zákon č. 309/2006 Sb., kterým se upravují další požadavky bezpečnosti a ochrany zdraví při práci v pracovněprávních vztazích a o zajištění bezpečnosti a ochrany zdraví při činnosti nebo poskytování služeb mimo pracovněprávní vztahy (zákon o zajištění dalších podmínek bezpečnosti a ochrany zdraví při práci), nařízení vlády č. 101/2005 Sb., o podrobnějších požadavcích na pracoviště a pracovní prostředí, nařízení vlády č. 591/2006 Sb., o bližších požadavcích na bezpečnost a ochranu zdraví při práci na staveništích, nařízení vlády č. 362/2005 Sb., o bližších požadavcích na bezpečnost a ochranu zdraví při práci na pracovištích s nebezpečím pádu z výšky nebo do hloubky, a zajistit ochranu zdraví a života osob na místě stavby.
2. Při provádění stavebních prací je třeba si počínat tak, aby nevznikaly škody na majetku, aby nedocházelo k nadměrnému hluku, prašnosti a znečištění okolí stavby.
3. Při provádění stavebních prací musí být dodržena ustanovení vyhlášky č. 268/2009 Sb., o technických požadavcích na stavby, a ustanovení obsažená v příslušných technických normách.
4. Ohlášené stavební práce bude provádět stavební podnikatel ve smyslu ustanovení § 2 odst. 2 písm. b) stavebního zákona. Doklad o oprávnění stavebního podnikatele bude předložen stavebnímu úřadu Ministerstva vnitra ČR v Ostravě k archivaci před zahájením stavby.
5. Vedením prací na stavbě bude pověřena osoba vykonávající funkci stavbyvedoucího ve smyslu ustanovení § 160 odst. 1 stavebního zákona. Doklad o pověření stavbyvedoucího bude předložen stavebnímu úřadu Ministerstva vnitra ČR v Ostravě k archivaci před zahájením stavby.
6. Před zahájením stavby bude na viditelném místě u vstupu na staveniště umístěn štítek „Stavba povolena“. Štítek musí být chráněn před povětrnostními vlivy, aby údaje na něm uvedené zůstaly čitelné, a ponechán na místě do dokončení stavby.
7. S odpady vzniklými během provádění stavby musí být nakládáno v souladu se zákonem č. 185/2001 Sb., o odpadech a o změně některých dalších zákonů, a souvisejícími předpisy pro odpadové hospodářství.
8. Stavebník zajistí, aby po dobu výstavby bylo spolehlivě a bezpečně odděleno staveniště od ostatních prostor.
9. Zařízení na staveništi, pomocné konstrukce a jiná technická zařízení musí být bezpečná.
10. Při provádění stavby je stavebník povinen dodržovat ustanovení § 152 odst. 3 stavebního zákona.

11. Při provádění prací stavebník musí dodržet veškeré podmínky stanovené ve stanoviscích, vyjádřeních a rozhodnutích dotčených orgánů, účastníků řízení, vlastníků (správců) veřejné dopravní a technické infrastruktury a organizací, kteří se k projektové dokumentaci vyjadřovali.

O d ů v o d n ě n í :

Ohlášená stavba nevyžaduje v souladu s ustanovením § 16 odst. 4 stavebního zákona vydání územního rozhodnutí nebo územního souhlasu, neboť se jedná o stavbu umístěvanou v uzavřeném prostoru existující stavby a nemění se výškové uspořádání prostoru; jedná se o stavební úpravy pro změnu v užívání části stavby, kterými se nezasahuje do nosných konstrukcí stavby, nemění se její vzhled a nevyžadují posouzení vlivů na životní prostředí.

P o u ě n í :

Souhlas platí po dobu 12 měsíců; nepozbývá však platnosti, pokud v této době bylo s ohlášenou stavbou započato.

Lhůta začíná běžet dnem následujícím po dni, kdy byl stavebníkovi doručen souhlas.

Stavba může být užívána pouze na základě kolaudačního souhlasu dle ustanovení § 122 stavebního zákona.

Stavebník předloží stavebnímu úřadu Ministerstva vnitra ČR v Ostravě spolu s žádostí o vydání kolaudačního souhlasu dokumentaci skutečného provedení stavby, pokud při jejím provádění došlo k nepodstatným odchylkám oproti ohlášení stavebnímu úřadu.



ministrský rada
oprávněná úřední osoba

podepsáno elektronicky

Vyřizuje:
tel.:
mobil:
email:



Od správního poplatku dle ustanovení § 8 odst. 1 písm. a) zákona č. 634/2004 Sb., o správních poplatcích, ve znění pozdějších předpisů, je poplatník o s v o b o z e n .

Archiv: SÚ MV ČR v Ostravě

