

## SMLOUVA

o připojení elektrické požární signalizace na pult centrální ochrany pomocí zařízení  
dálkového přenosu za účelem střežení objektu

### smluvní strany

*Provozovatel pultu centrální ochrany a zařízení dálkového přenosu – vyhodnocovací část*

Hasičský záchranný sbor Jihomoravského kraje  
Štefánikova 32, 602 00 Brno  
IČO: 70884099  
DIČ: není



Zastoupen pplk. Ing. Zdeňkem Vlkojanem  
ředitelem Hasičského záchranného sboru Jihomoravského kraje

Kontaktní osoba ve věcech smluvních



*Provozovatel elektrické požární signalizace a zařízení dálkového přenosu - účastnická část:*

Knihovna Jiřího Mahena v Brně  
Kobližná 4  
601 50 Brno

adresa střeženého objektu:  
Knihovna Jiřího Mahena v Brně  
Kobližná 4  
601 50 Brno  
zastoupen: Ing. Libuší Nivnickou  
IČO: 00101494  
DIČ: není



**uzavírají podle § 269 odst. 2 obchodního zákoníku tuto smlouvu:**

## Článek I :

### Předmět smlouvy

Předmětem smlouvy je připojení elektrické požární signalizace daného typu (dále jen „EPS“) provozovatele EPS na pult centrální ochrany (dále jen „PCO“) provozovatele PCO pomocí zařízení dálkového přenosu (dále jen „ZDP“).

Účelem připojení je střežení ústředny EPS provozovatele EPS na operačním středisku Územního odboru Brno-město Hasičského záchranného sboru Jihomoravského kraje, které je vybaveno PCO.

## Článek II:

### Vymezení pojmů

V dalším textu smlouvy se rozumí:

*Provozovatel PCO* – Hasičský záchranný sbor Jihomoravského kraje, Územní odbor Brno-město

*Provozovatel EPS* – Knihovna Jiřího Mahena v Brně

*Správce ZDP a PCO* – firma Zasis s.r.o. Brno

*Typ EPS* – MHU 109

*OPPO* – obslužné pole požární ochrany

*KTPO* – klíčový trezor požární ochrany

*Způsob předávání informací pro případ poruchy a kontroly – pomocí telefonu – telefonní hovor s odpovědnou osobou dle čl. VIII.*

## Článek III :

### Povinnosti provozovatele PCO

- a) Zajistit kvalifikovanou obsluhu PCO.
- b) Udržovat nepřetržitě PCO v aktivním a provozuschopném stavu.

- c) V případě poruchy PCO nebo ZDP neprodleně informovat správce PCO a ZDP. Dále musí neprodleně informovat odpovědnou osobu provozovatele EPS. Průběh poruchy musí být zaprotokolován v provozní knize PCO.

Po zaprotokolování začátku poruchy nenese provozovatel PCO žádnou odpovědnost za možné důsledky pro požární bezpečnost objektu provozovatele EPS.

- d) V případě přijetí hlášení EPS neprodleně informovat provozovatele EPS, toto musí být zaprotokolováno v provozní knize PCO.

Hlášením EPS se rozumí tyto hlášení na PCO:

1. – porucha EPS
2. – chyba komunikace
3. – porucha ZDP
4. – požár

Po zaprotokolování počátku poruchy (body 1. – 3.písm.d) nenese provozovatel PCO žádnou odpovědnost za možné důsledky pro požární bezpečnost objektu u provozovatele EPS.

- e) Při hlášení stavu „POŽÁR“ na PCO zajistí operační středisko provozovatele PCO:

- výjezd jednotky do místa, které vysílá stav „POŽÁR“ v početním stavu a technice, která odpovídá dokumentaci zdolávání požárů pro daný objekt uložené na operačním středisku Územního odboru Brno-město Hasičského záchranného sboru Jihomoravského kraje, popř. poplachovým plánům pro daný objekt.
- současně informuje operační středisko Policie ČR o výjezdu jednotky k zásahu.
- neprodleně informuje provozovatele EPS o této skutečnosti.

- f) Vést protokol o počtu planých poplachů. Tento protokol slouží jako podklad pro kalkulaci poplatků dle článku V.,písm.c) této smlouvy.

#### Článek IV :

##### Povinnosti provozovatele EPS

- a) Provozovatel EPS je povinen umožnit jednotce Územního odboru Brno-město vstup do objektu za účelem provedení hasebního zásahu, nebo provedení kontroly objektu po přijmutí hlášení stavu „POŽÁR“.  
Přístup do objektu provozovatele EPS bude zajištěn provozovatelem EPS pomocí KTPO.KTPO je zabudován ve fasádě u vstupu do objektu, u kterého se předpokládá nástup

zásahových jednotek HZS. Typ klíčového trezoru a klíčovou kombinaci pro území města Vyškova určuje provozovatel PCO.

Nedílnou součástí ZDP je OPPO . OPPO je umístěno uvnitř u vstupu do objektu, od kterého se předpokládá nástup zásahových jednotek HZS.

- b) Provozovatel EPS musí udržovat EPS v provozuschopném stavu a zajišťovat její maximální spolehlivost, aby bylo předcházeno v maximální míře nežádoucím planým poplachům.
- c) Připojení EPS k ZDP a PCO nezabavuje provozovatele EPS povinností stanovených ČSN, týkající se např. určování osob odpovědných za provoz, pověřených obsluhou a údržbou EPS, stejně tak jako provádění funkčních zkoušek , servisu a pravidelných revizí EPS a ZDP.
- d) V případech, kdy bude ústředna EPS připojena na ZDP a PCO dle článku I. této smlouvy, nemusí být trvale obsluhována. Ústředna EPS musí však být trvale obsluhována po celou dobu poruchy viz.čl. III., písm. c) a d) této smlouvy.
- e) V případě poruchy EPS má provozovatel EPS povinnost ohlásit dobu odstranění poruchy a uvedení EPS do provozuschopného stavu.
- f) V bezprostřední blízkosti obslužného pole požární ochrany má provozovatel EPS povinnost uložit dokumentaci zdolávání požáru, zároveň zde musí být uložen pro zásahovou jednotku návod ke zjištění přesné identifikace místa vzniku požáru dle požadavku provozovatele PCO. Současně bude dokumentace zdolávání požáru v jedné kopii uložena na operačním středisku Územního odboru Brno-město
- g) Při změně charakteru užívání objektu oznámit neprodleně změny provozovateli PCO a zajistit přepracování dokumentace zdolávání požáru.

#### Článek V :

##### Zkušební provoz

Zahájení zkušebního provozu střežení EPS pomocí ZDP a PCO je podmíněn dokončením instalačních prací dodavatelskou a servisní firmou dle článku II. této smlouvy. Zkušební provoz trvá 1 měsíc od připojení a zahájení provozu EPS.

„ O zahájení zkušebního provozu bude sepsán písemný protokol, který podepíší obě smluvní strany.“

V případě více než 5 planých poplachů během zkušebního provozu má provozovatel PCO právo po dohodě s provozovatelem EPS přerušit zkušební provoz. Opětovně zahájit zkušební provoz je možno po kontrole a odsouhlasení provozovatelem EPS a správcem PCO a ZDP.

Po ukončení zkušebního provozu je možné zahájit běžný provoz , pokud se smluvní strany nedohodnou jinak.

## Článek VI.

### Poplatky

Provozovatel EPS se zavazuje Hasičskému záchrannému sboru Jihomoravského kraje :

- a) Platit úhradu za střežení objektu, prováděné prostřednictvím ZDP a PCO.  
Velikost chráněné plochy u provozovatele EPS činí 3 480,-Kč m<sup>2</sup>.  
Výše měsíční úhrady činí 2 000,- Kč, v ní je zahrnut i jeden planý výjezd za kalendářní měsíc.
- b) Platit úhrady v případě výjezdů zásahových jednotek Územního odboru Brno-město na základě nežádoucího hlášení stavu „POŽÁR“ (plané a technické poplachy, nedbalost pracovníků provozovatele EPS, porušení norem a předpisů , porušení interních směrnic).  
Úhrada se netýká planých výjezdů po dobu zkušebního provozu.  
Výše úhrady za jeden planý výjezd činí 5 000,-Kč.
- c) Faktury za výše uvedenou službu poskytnutou provozovatelem PCO budou vystavovány Hasičským záchranným sborem Jihomoravského kraje provozovateli EPC vždy za každý kalendářní měsíc nejpozději do 8. (osmého) dne následujícího měsíce se 14 denní lhůtou splatnosti ode dne doručení.
- d) V případě nedodržení termínu splatnosti provozovatelem PCO má Hasičský záchranný sbor Brněnského kraje právo účtovat úrok z prodlení ve výši 0,05% z dlužné částky za každý den prodlení.

## Článek VII :

### Slevy

- a) Po dobu zkušebního provozu se poplatek nestanovuje.
- b) Provozovatel PCO poskytuje slevu na poplatku dle článku VI., písm. a) této smlouvy po celou dobu poruchy ZDP a PCO dle článku III., písm. c) a d) této smlouvy, pokud porucha trvá více jak 48 hodin.  
Výše slevy se stanoví poměrnou částí měsíční platby dle článku VI., písm. a) za každý započatý den, po který trvá porucha.

## Článek VIII :

### Spojení pro potřeby předávání informací

Zástupce provozovatele EPS pro předávání informací:  
(telefon)

05/42532111

05/42321317

Zástupce provozovatele PCO pro předávání informací:  
(telefon)

operační středisko Územního odboru Brno-město 150

Alespoň jedno z výše uvedených spojení musí být dostupné nepřetržitě.

#### Článek IX :

##### Odstoupení od smlouvy

- 1) Hasičský záchranný sbor Brněnského kraje má právo od smlouvy odstoupit jestliže provozovatel EPS po dobu 3 po sobě následujících měsíců neprovede sjednanou úhradu ve lhůtách uvedených v článku VI.
- 2) Provozovatel EPS má právo od smlouvy odstoupit jestliže, provozovatel PCO po dobu delší než jeden měsíc přestane střežit ústřednu EPS, aniž by tato situace byla vyvolána závadami na EPS či na PCO nebo kdy provozovatel PCO hrubým způsobem porušuje povinnosti stanovené touto smlouvou, zejména povinnosti dle čl. III.

#### Článek X :

##### Závěrečná ustanovení

- a) „Smlouva se uzavírá na dobu neurčitou. Smlouva může být vypovězena i bez udání důvodu kteroukoli smluvní stranou s 3 měsíční výpovědní lhůtou.“ Výpovědní lhůta začíná běžet 1. dne měsíce následujícího po doručení výpovědi. Výpověď se podává písemně.
- b) Platnost smlouvy je omezena na prostory střežené EPS v době podepsání smlouvy. Změna rozsahu střežených prostor musí být zanesena v písemném dodatku k této smlouvě.
- c) Smlouva nabývá platnosti a účinnosti dnem podpisu oběma smluvními stranami. Změna typu EPS je podmíněna souhlasem Hasičského záchranného sboru Brněnského kraje, Územního odboru Brna města musí být zanesena v písemném dodatku k této smlouvě.
- d) Změny a dodatky jsou platné, jen pokud byly sjednány písemně. Tato smlouva je vyhotovena ve čtyřech provedeních. Každá smluvní strana obdrží po dvou provedeních.
- e) Smlouva nabývá platnosti podepsáním oběma smluvními stranami.

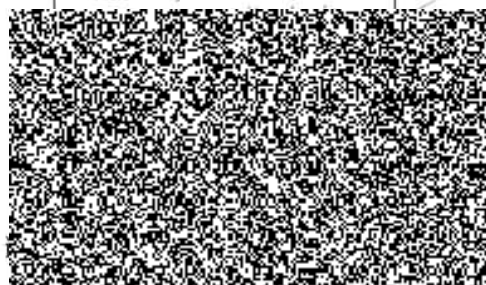
V Brně dne: 2. 7. 2001

Provozovatel EPS:



Provozovatel PCO:

Hasičský záchranný sbor



## ŽÁDOST

o připojení elektrické požární signalizace na pult centrální ochrany HZS města Brna pomocí zařízení dálkového přenosu za účelem střežení objektu

Název zájemce: Knihovna Jiřího Mahena v Brně

Kobližná 4, 601 50 Brno

Adresa chráněného objektu: Kobližná 4, 601 50 Brno

Charakter chráněné plochy: 1. PP, 1.-5. NP + 1.-3. MP (viz operativní karta)

Velikost chráněné plochy: 3 480 m<sup>2</sup>

Obsluha zařízení EPS: 24 hodin \_\_\_\_\_, pouze od \_\_\_\_\_ hod. - do \_\_\_\_\_ hod.

Typ ústředny instalované EPS: ~~ZETLER~~, ~~LOOP 500~~ MHU 109

Počet ústředen EPS: 1

Počet automatických hlásičů: MHG 241 - 37 ks, MHG 341 - 1 ks

Počet tlačítkových hlásičů: MHA 141 - 7 ks

Přístup do objektu: hlavní branou z ulice Kobližná

Umístění OPPO: vpravo za vstupní branou z ulice Kobližná

Umístění KTPO: vpravo od vstupní brány z ulice Kobližná

Doplnění systému EPS o: \_\_\_\_\_

Firma provádějící revize a servis EPS: \_\_\_\_\_



Kontaktní osoba zájemce (tel.): \_\_\_\_\_



V Brně dne: 29.6.2001



podpis a razítko zájemce

