

Smlouva o dílo

Níže uvedeného dne, měsíce a roku uzavřely smluvní strany:

1.
Hasičský záchranný sbor Plzeňského kraje
Kaplířova ul. 2726/9
320 68 Plzeň 20
IČO: 70883378
Zastoupený:
brig. gen. Ing. František Pavlas
ředitel HZS Plzeňského kraje
Tel.: [redacted]
(dále jen "Objednatel")

2.
LD stav s.r.o.
IČO: 26395061
DIČ: CZ-26395061
Sídlo: Slovanská tř. 1025/141a
326 00 Plzeň
zastoupená: Dubcem Jiřím – jednatel
bankovní spojení: [redacted]
Tel: [redacted]
Email: [redacted]
(dále jen "Zhotovitel")

tuto

Smlouvu o dílo LD 18-230

I.

Předmět smlouvy

- 1) Předmětem této smlouvy je závazek Zhotovitele, že na své náklady a nebezpečí provede pro Objednatele dílo dále specifikované v odst.2) tohoto článku a to za podmínek určených touto smlouvou a všeobecnými obchodními podmínkami ověřené poř.č. 32800-021-0050 a záručními podmínkami ověřené poř.č.: 32800-021-0051, a závazek Objednatele zaplatit cenu za provedení díla sjednanou touto smlouvou.
- 2) Dílem se rozumí dodávka a montáž oken případně dalšího příslušenství, a to dle přílohy – položkové kalkulace, která tvoří nedílnou součást této smlouvy.

II.

Místo provádění díla, termín plnění díla

- 1) Místem provádění díla je : **Budova požární stanice Plzeň – Slovany, U Seřadiště 196, 326 00 Plzeň**
- 2) Dílo bude provedeno v termínu **do 31. 8. 2018**. Objednatel je povinen Zhotoviteli montáž v dohodnutém termínu umožnit.
- 3) V případě, že klimatické podmínky neumožní provedení díla ve lhůtě uvedené v odst.1, či objednatel neumožní v dané lhůtě dílo provést, může se prodloužit lhůta stanovená v odst.2. Smluvní strany o této skutečnosti vždy uzavřou písemný dodatek k této smlouvě

III.

Cena za dílo, platební podmínky

- 1) Cena za dílo je stanovena následovně a její částky odpovídají cenám položek v příloze – položkové kalkulaci.
- 2) Celková cena bez DPH: **321.932,- Kč**
DPH ve výši 21% : **67.606,- Kč**
Celková cena s DPH: **389.537,- Kč**
- 3) K celkové ceně bude účtována daň z přidané hodnoty dle platných daňových zákonů v době převzetí díla.
- 4) Celková cena může být upravena jedině písemným dodatkem této smlouvy se souhlasem obou stran. Jednotlivé dodatky musí být jednoznačně přiřazeny ke smlouvě a musí být v nich stanoveno, proč a jak se celková cena jejich účinností mění.
- 5) Celková cena je splatná v jedné splátce, kdy celková faktura bude vystavena po dokončení díla. Platba bude provedena bezhotovostním převodem na účet Zhotovitele [redacted]. Platební příkaz bude identifikován variabilním symbolem podle čísel faktur.

V.

Předání díla, předávací protokol

- 1) Objednatel je povinen se dostavit k osobní prohlídce díla a potvrzení předávacího protokolu v dohodnutý den a hodinu, pokud není přítomen při dokončování díla trvale. Předávací protokol obsahuje část, ve které je možné zaznamenat veškeré vady díla. Existence drobných vad, které nebrání řádnému užívání díla a neovlivňují zásadně jeho estetické hledisko, nemají vliv na povinnost podepsat předávací protokol a uhradit cenu za dílo. Datum podepsání na předávacím protokolu je datem převzetí díla Objednatelem.
- 2) Pokud nedojde k podpisu předávacího protokolu pro překážky na straně Objednatele, platí postup převzetí Objednatelem jak je popsán ve Všeobecných obchodních podmínkách poř.č. 32800-021-0050 Zhotovitele.
- 3) Objednatel touto smlouvou taktéž prohlašuje, že souhlasí s případným předáním a převzetím díla před lhůtou plnění sjednanou v čl. II této smlouvy. Před touto lhůtou však není povinen podepsat předávací protokol v případě, že dle jeho názoru má dílo jakékoliv vady.
- 4) Kontaktní osoba ze objednatele: ve věcech technických oprávněn jednat: [redacted] tel: [redacted]

Smlouva o dílo

VI.

Vlastnické právo

- 1) Vlastnické právo na materiál, použitý při realizaci díla přechází na Objednatele uhrazením ceny díla. Objednatel byl poučen o tom, že okna podléhají jednoduché demontáži, tj. v případě nezaplacení existuje právo Zhotovitele okna vymontovat po předchozím písemném upozornění.
- 2) Zhotovitel nese nebezpečí škody na použitém materiálu, a to pokud škoda vznikla během montáže nebo jejím nesprávným provedením. Za jinou škodu na majetku Objednatele odpovídá Zhotovitel podle obecných právních předpisů.

VII.

Způsob provádění díla

- 1) Při provádění díla se Zhotovitel řídí platnými normami, obecně závaznými předpisy a technologickými předpisy výrobce. V případě, že objednatel požaduje speciální montáž přípojovací spáry fóliemi a páskami musí být tato skutečnost uvedena již v položkové kalkulaci či jiných dokumentech. V tomto případě se jedná vždy o nadstandardní a příplatkovou montáž.
- 2) Po celou dobu provádění díla budou dodržovány obecně závazné bezpečnostní předpisy.
- 3) Objednatel je zodpovědný za stavební povolení, resp. za veškerá nezbytná povolení pro provedení díla. Podpisem této smlouvy Objednatel prohlašuje, že provedení díla mu bylo povoleno.

VIII.

Ostatní ujednání

- 1) Objednatel je oprávněn kontrolovat provádění díla.
- 2) Změny a vícepráce, ovlivňující výši smluvní ceny, požadované Objednatelem oproti položkám uvedeným v položkovém rozpočtu, přiloženým ke smlouvě o dílo, musejí být ošetřeny písemným dodatkem k této smlouvě (viz IV.4).
- 3) O průběhu prací na díle bude vést Zhotovitel na výslovnou písemnou žádost Objednatele montážní deník.

IX.

Zajištění závazků, smluvní pokuty

- 1) V případě prodlení Zhotovitele s dokončením díla, se sjednává smluvní pokuta ve výši 0,05 % z ceny díla za každý den prodlení.
- 2) Za prodlení Zhotovitele s odstraňováním drobných vad a nedodělků se sjednává smluvní pokuta ve výši 0,05% z cen stanovených z položkového rozpočtu za každý den prodlení po uplynutí lhůty sjednané pro odstranění té které vady a nebo nedodělků v předávacím protokole.
- 3) Za prodlení Objednatele s plněním peněžitých závazků má právo Zhotovitel požadovat smluvní pokutu ve výši 0,05% z ceny na té které fakture Zhotovitelem Objednateli vystavené, za každý den prodlení po splatnosti faktury.






X.

Záruka

- 1) Zhotovitel zodpovídá za to, že dílo je provedeno v souladu se všemi příslušnými předpisy a normami, za jeho kvalitní řemeslné provedení z nového odpovídajícího materiálu a za to, že dílo je způsobilé k použití a k účelu, ke kterému bylo zhotoveno.
- 2) Záruční doba, stejně jako konkrétní postupy při reklamaci jsou stanoveny v reklamačním řádu a záručních podmínkách opoř.č.: 32800-021-0051.

XI.

Závěrečná ustanovení

- 1) Tato smlouva nabývá platnosti dnem podpisu oběma smluvními stranami. Nedílnou a nezbytnou částí této smlouvy je položkový rozpočet, návod k obsluze a údržbě. Tyto dokumenty jsou samostatně, jako neoddělitelné součásti smlouvy parafovány smluvními stranami.
- 2) Reklamační řád a záruční podmínky a všeobecné obchodní podmínky jsou součástí této smlouvy pouze na výslovnou žádost objednatele.
- 3) Tato smlouva existuje ve dvou vyhotoveních s platností originálu, z nichž každá strana obdrží po jednom.
- 4) Veškeré změny nebo doplňky této smlouvy vyžadují písemnou formu a souhlas obou stran. Dodatky, které budou nedílnou součástí této smlouvy, musí být podepsány oběma smluvními stranami.
- 5) Smluvní strany jsou od odpovědnosti za neplnění smluvních povinností osvobozeny, jestliže neplnění bylo způsobeno vyšší mocí. Vyšší mocí se rozumí : krizové situace, zejména způsobené živly.
- 6) Práva a povinnosti vyplývající z této smlouvy přechází na případné právní nástupce smluvních stran.
- 7) Ve věcech touto smlouvou neupravených se řídí vztahy mezi smluvními stranami zákonem č.89/2012 Sb.
- 8) Objednatel se zavazuje že nejpozději do jednoho měsíce po montáži odstraní ochranné samolepící folie z rámu a křídla okna.
- 9) V případě, že v nabídce není započteno zednické začíštění, nebude provedena montáž PVC parapetů.
- 10) Objednatel zajistí v případě potřeby zakrytí podlahových ploch, aby nedošlo ke znečištění nebo jinému mechanickému poškození.
- 11) Veškeré poruchy, vady, seřizení bude odběratel řešit se Servisním střediskem LD Stav: tel.:  
adresa pro korespondenci: LD Stav, s.r.o.,   

Smlouva o dílo



Prohlášení o ochraně osobních údajů

Děkujeme vám za váš zájem uzavřít smlouvu se společností LD Stav, s.r.o. Rádi bychom vás ujistili, že nám záleží na ochraně vašeho soukromí. V tomto Prohlášení o ochraně osobních údajů se dozvíte, za jakých okolností a jakým způsobem shromažďujeme, používáme a zpřístupňujeme osobní údaje.

Správce osobních údajů získaných v souvislosti s uzavřením této smlouvy je společnost LD Stav, s.r.o., se sídlem Slovanská 1025/141a, 326 00 Plzeň, IČ: 26395061, (dále jen „Správce“) Ve smyslu zákonů a předpisů platných v České Republice i v Evropě zpracovává tyto Vaše osobní údaje:

- Jméno a příjmení,
- Datum narození,
- Název společnosti,
- Adresa,
- E-mail,
- Telefonní číslo.

Jméno, příjmení, datum narození, název společnosti, adresa, e-mail a telefonní číslo je nutné zpracovat za účelem plnění smlouvy. Tyto údaje budou Správce zpracovány po dobu 10 let (ze zákona–účetní závěrka).

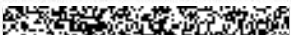
Osobní údaje budou poskytnuty těmto zpracovatelům z důvodu realizace kupní smlouvy, smlouvy o dílo:



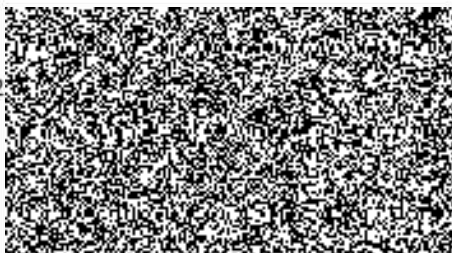
Vaše údaje můžeme použít k reklamním účelům, zejména k zasílání nabídek a informací o našich výrobcích a službách. Proti tomuto použití vašich osobních údajů můžete kdykoli vznést námitku s trvalou platností. Stačí nám poslat zprávu. Vaše osobní údaje neposkytneme žádné třetí straně.

Vězte, že se všemi údaji, které jsme od Vás získali, nakládáme jako s přísně důvěrnými v souladu s právními předpisy upravujícími ochranu osobních údajů. Přijali jsme všechna nezbytná bezpečnostní a organizační opatření, aby nedošlo ke zneužití, ztrátě či zničení Vašich osobních údajů.

Máte právo požadovat přístup k osobním údajům, jejich opravu nebo vymazání, můžete požadovat omezení zpracování údajů.

Pokud se domníváte, že zpracování vašich osobních údajů není v souladu se zákonem o ochraně osobních údajů, máte právo podat stížnost u příslušného dozorujičho úřadu. Dozor nad ochranou osobních údajů provádí Úřad pro ochranu osobních údajů, jehož současné kontaktní údaje naleznete na adrese 

V Plzni dne 2



Objednatel
brig. gen. Ing. František Pavlas



Seřízení oken či dveří je po dobu 2 měsíců zdarma. Následně jsou veškeré servisní služby spojené se seřízením zpoplatněny.

Návod k obsluze a údržbě

Pokyny k ručení za výrobek

- Vaše okna popř. dveře jsou vybaveny kvalitním ovládacím sklopným kovaním. Ovládání je jednoduché a bezproblémové, přesto byste si měli podrobně pročíst tento návod a dodržovat pokyny k používání. Ve Vašem vlastním zájmu dodržujte prosím bezpečnostní upozornění v tomto manuálu!
- Uchovávejte si prosím tento návod k obsluze a údržbě a informujte také všechny ostatní uživatele o jeho obsahu.
- Proveďte, zda je nutno umístit nálepku na okno s pokyny na používání vzhledem k zajištění bezchybné obsluhy.
- Dodržováním tohoto návodu k obsluze a údržbě zajistíte, aby Vaše okna byla funkční po dlouhá léta!

Obsluha

- Poloha pro dlouhodobé větrání prostor.
- Poloha pro sparové větrání (pokud je k dispozici).
- Poloha jen pro krátkodobé větrání (narázové větrání) nebo čištění skel. Takto otevřená křídla (v otevírací poloze) nenechávat bez dozoru.
- Poloha pro případ, že není třeba větrat popř. pokud okna jsou delší dobu bez dozoru.



Pro případ, že se okna vlivem větru nebo průvanu ze sklopné polohy, případně otevřené polohy přivírají, lze použít speciální příslušenství, které tomuto zabráňuje.

Pokyny k používání/ obsluze



- Všechny pohyblivé části a uzavírací body ovládacího kování je nutno promazat. (*mazací tuk)
Nepoužívejte žádná běžná maziva, odstraňovače rzi, silikonové spraje atp.! Promazání provádějte pouze speciálním mazivem nebo technickou vazelinou!
- Kování nesmíte přetírat barvou!
- Pro čištění a údržbu používejte pouze takové čističe a ochranné prostředky, které nepoškozují a nenarušují povrchovou úpravu, nezpůsobující korozí!
- Nosné díly kování je nutné pravidelně kontrolovat kvůli opotřebení!



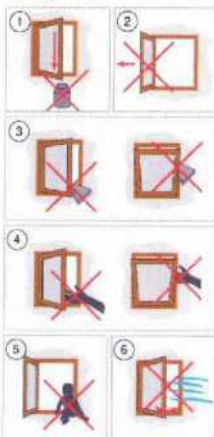
MACO
MULTI-MATIC

OTVÍRACÍ A OTVÍRACÍ
SKLOPNÉ KOVÁNÍ



Stejný návod na obsluhu a údržbu platí také pro všechny typy oken, o kterých se zde nezmiňujeme (např. dvoukřídlá ovládací sklopná okna popř. ovládací sklopná okna).

Bezpečnostní pokyny



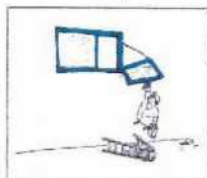
- Nedopustit přídavné zatížení okenního křídla!
- Nedopustit narážení křídla o špalotu!
- Nevkládat jakékoliv překážky mezi křídlo a rám.
- Nebezpečí zranění (přiskápnutí) části těla mezi křídlo a rám!
- Nebezpečí vypadnutí!
- Nebezpečí zranění působením větru nebo průvanu!

Všeobecné rady pro Vaše okno

Dobré okno neposkytuje pouze světlo a výměnu vzduchu:

Je to ozdobný a zároveň stavební prvek, na který jsou kladeny vysoké technické požadavky.

Kromě důležitého ošetřování dílů kování oken byste měli průběžně kontrolovat povrch rámu a křidel, zasklení, těsnění a poškozená místa ihned opravit.



Seřizování kování na oknech

Nastavení polohovací pojistky: Pomocí otáčení nastavitelného šroubu (TX 15) zvolíte požadovanou výšku. Dojde-li i přes zabezpečení k chybnému nastavení polohy kliky, stiskněte při pootevřeném křídle pojistku, kliku pak lze pohybnout do libovolné polohy.

Přivednutí popř. spuštění křídla na nůžkách: Úhelníkové nůžky nastavit inbusovým klíčem 4 mm. Šroub smí přesahovat maximálně 1 mm!

Přítlak na sparových nůžkách: Inbusový klíč 4 mm.

Přítlak nůžek: Inbusový klíč 4 mm.

Seřízení spodního ložiska: Výškové nebo stranové pomocí inbusového klíče 4 mm.

Seřízení přítlaku: TX 15.

standardní uzavírací čepy / bezpečnostní i.S. čepy

Demontáž a montáž křídla:

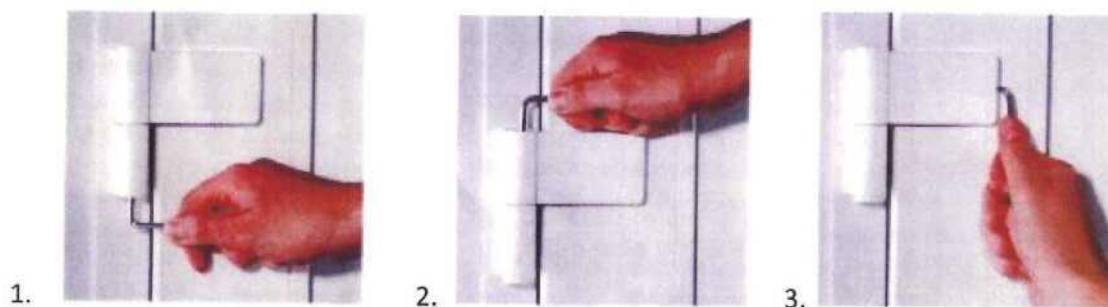


Kupujícímu oken a balkonových dveří důrazně doporučujeme zabudování a montáž přenechat výhradně oprávněným odborníkům.

Smlouva o dílo



Vchodové dveře jsou vyráběny z materiálu, který působením teplotních změn mění svou velikost a proto je třeba dveře během užívání seřizovat, mazat pohyblivé body a celé dveře udržovat v čistotě. Pokud zamykání dveří, nebo jejich zavírání není komfortní, musí se dveřní křídlo seřídít do správné polohy vůči dveřnímu rámu. Přestože se váha dveří pohybuje až okolo 120kg je možné s vynaložením minimální síly toto křídlo pomocí seřizovacích pantů posouvat ve třech osách a tím přesně definovat polohu zavíracích bodů v křídle proti rámovým uzávěrům v rámu dveří. Proto seřízení není bráno jako reklamacie a musí si ho uživatel provádět sám, nebo si ho objednat jako placenou službu.



- **1. 2. Výškové seřízení křídla**
Výchozí bod je v základním nastavení. Z něj lze zvednout dveře maximálně o 5 mm. Výškové seřízení křídla nutno provést rovnoměrně na všech dveřních závěsech..
- **3. Stranové seřízení křídla**
Před stranovým seřením je nezbytné sejmout ochranou krytku pantu křídla. Stranové seřízení +/- 5 mm.
- **Seřízení přítlaku křídla**
Pomocí excentrického čepu se lehce seřídí těsnící přítlak o +/- 2 mm.

Doporučujeme:

Sada na údržbu kování – ošetřuje, maže a konzervuje mechaniku kování u oken a dveří

Lze zakoupit na všech našich pobočkách.



Pravidelným servisem prodloužíte životnost vašich oken a dveří!

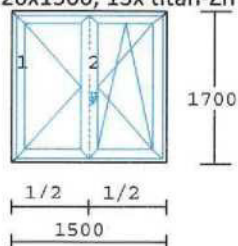
Zakázka č.: LD 18-230



Položka	Množství/Ks	Cena/Ks	Celkově Kč
---------	-------------	---------	------------

1 13 ks

11x PVC 220x1500, 13x titan-Zn 300x1500, žaluzie u 8ks



Profil EKOSUN 6

Rám, Křídlo: 6-ti komorový - st.hĺoubka 81mm
 Těsnění: 2 dorazové
 Barva: INT: Bílá / EXT: Bílá
 Kování: MACO Multi-Matic
 Sklo: 4/16/4 mm $U_g=1,0$ W/(m².K), hliníkový rámeček

Podkladový profil 30 mm

Rozměr: 1500 Šířka

1700 Výška uvedena bez podkladového profilu

~~10982~~

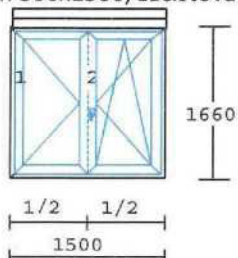
5491

71 382 Kč

-50%

2 4 ks

4x Titan-Zn 300x1500, začišřovací lišta 50mm



Profil EKOSUN 6

Rozšřřovací profil 2x 40mm

Rám, Křídlo: 6-ti komorový - st.hĺoubka 81mm
 Těsnění: 2 dorazové
 Barva: INT: Bílá / EXT: Bílá
 Kování: MACO Multi-Matic
 Sklo: 4/16/4 mm $U_g=1,0$ W/(m².K), hliníkový rámeček

Podkladový profil 30 mm

Rozměr: 1500 Šířka

1660 Výška uvedena bez podkladového profilu

~~11511~~

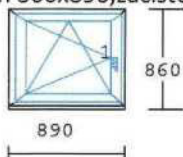
5755

23 022 Kč

-50%

3 6 ks

6x Titan-Zn 300x890, začišřovací lišta 50mm



Profil EKOSUN 6

Rám, Křídlo: 6-ti komorový - st.hĺoubka 81mm
 Těsnění: 2 dorazové
 Barva: INT: Bílá / EXT: Bílá
 Kování: MACO Multi-Matic
 Sklo: 4/16/4 mm $U_g=1,0$ W/(m².K), hliníkový rámeček

Podkladový profil 30 mm

Rozměr: 890 Šířka

860 Výška uvedena bez podkladového profilu

~~4603~~

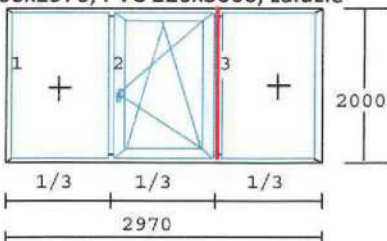
2302

13 809 Kč

-50%

4 1 ks

Titan-Zn 300x2970, PVC 220x3000, žaluzie



Profil EKOSUN 6

SPOJ H 2000mm

Rám, Křídlo: 6-ti komorový - st.hĺoubka 81mm
 Těsnění: 2 dorazové
 Barva: INT: Bílá / EXT: Bílá
 Kování: MACO Multi-Matic
 Sklo: 4/16/4 mm $U_g=1,0$ W/(m².K), hliníkový rámeček

Podkladový profil 30 mm

Rozměr: 2970 Šířka

2000 Výška uvedena bez podkladového profilu

~~17588~~

8794

8 794 Kč

-50%