

SMLOUVA O DÍLO

TS Bruntál, s.r.o. ○

se sídlem na adrese Bruntál, Zeyerova 1489/12, PSČ 792 01

uzavřena dle ustanovení § 2586 a násl. zák. č. 89/2012řb. občanského zákoníku

mezi

1. ICO: 25823337 DIČ: CZ25823337

bankovní spojení: č. ú.:

zapsaná v obchodním rejstříku vedeném Krajským soudem v Ostravě, odd.C, vložka 1949

zastoupená svým jednatelem, kterým je **Ing. Václav Frgal**

ve věcech technických, předání a převzetí díla: Pavel Kárník, dispečer KS (dále též jen "objednatel" na straně jedné)

~a~

2. **Berkastav, s.r.o.**

se sídlem na adrese Bruntál, Nádražní 955/11, PSČ 792 01 IČO: 02657392 DIČ: CZ02657392

bankovní spojení: č. ú.:

zapsaná v obchodním rejstříku vedeném Krajským soudem v Ostravě, odd.C, vložka 58317 zastoupená

Dominikem Berkou

(dále též jen "zhotovitel" na straně druhé)

(oba subjekty dále též označovány jen jako smluvní strany nebo každý samostatně jako smluvní strana)

I.

Předmět smlouvy, obecná ustanovení

Předmětem této smlouvy je realizace díla:

„OPRAVA ZPEVNĚNÍ PLOCHY Z ECORASTRU NA ULICI K.H.MÁCHY" v obci

Bruntál,

Rozsah díla je zaznamenán v příloze „schéma parkoviště na K.H.Máchy", která je nedílnou součástí této smlouvy.

(dále jen „práce") v rozsahu cca 250 m² Práce spočívají

zejména:

v odebrání ornice do hloubky 10 cm, v

odebrání zeminy do hloubky 22 cm,

V položení frakce 32-63 ve vrstvě 10 cm a zhutnění, v

položení frakce 16-32 ve vrstvě 15 cm a zhutnění, v

položení frakce ve 4-8 ve vrstvě 3cm,

v položení plastových vegetačních dlaždic Ecorastr a v zasypání frakcí 4-8 ve vrstvě 4 cm(výška Ecorastru.

a dalších úkonech uvedených v položkovém rozpočtu.

Zhotovitel se zavazuje provést práce v rozsahu a době dle této smlouvy v souladu s cenovou nabídkou - položkovým rozpočtem stavby, který je nedílnou součástí této smlouvy.

Objednatel je povinen za provedené práce zaplatit dohodnutou cenu dle čl. II. této smlouvy.

Zhotovitel je povinen písemně Objednateli upozornit na případné nevhodné skutečnosti týkající se provádění dohodnutých prací, které vyplývají z dokumentů či informací předaných či jinak zpřístupněných Zhotoviteli Objednatelům za účelem plnění této smlouvy, a to nejpozději do 5 dnů od jejich převzetí či jiného zpřístupnění. Jinak se má za to, že práce jsou podle takovýchto dokumentů či informací realizovatelné tak, aby mohly být dodrženy veškeré podmínky této smlouvy.

Zhotovitel podpisem této smlouvy prohlašuje, že má příslušné oprávnění k činnostem, kterých je k plnění této smlouvy potřeba.

Místem provádění prací je město Bruntál.

Objednatel i zhotovitel souhlasně prohlašují, že je dílo na základě jeho specifikace v této smlouvě dostatečně určité a srozumitelně vymezeno, zejména co do specifikovaného místa provádění díla, jeho rozsahu a kvalitativních podmínek, které je třeba při realizaci díla dodržet.

II.

Cena

1. Cena za práce je stanovena dohodou smluvních stran a činí celkem 278 360,01 Kč bez DPH (slovy:dvěstěsedmdesátosmtisícčtristašedesát)
2. Sjednanou cenu smluvní strany sjednávají jako cenu pevnou a nepřekročitelnou a obsahuje veškeré poplatky za uložení jednotlivých druhů odpadu.
3. Zhotovitel potvrzuje, že cena díla obsahuje veškeré práce a dodávky pro kvalitní zhotovení díla, veškeré náklady na ochranná a bezpečnostní opatření potřebná pro provádění prací, veškerá rizika a vlivy, včetně nákladů na staveniště a jeho provoz, odvoz a likvidaci odpadů, poplatků, úklidu staveniště a přilehlých ploch, přepravu materiálů a dodávek, pojištění, provádění předepsaných zkoušek, zabezpečení prohlášení o shodě, certifikátů a atestů a jakýchkoli dalších výdajů spojených s realizací stavby.

III.

Doba plnění práce

Termín dokončení práce: 30. 6. 2018

IV.

Odpovědnost za vady, záruka a kvalitativní provedení prací

1. Zhotovitel odpovídá za vady zjevné, skryté i právní, které mají práce v době jejich předání Objednateli a dále za ty, které se vyskytnou v záruční době uvedené v bodu 2.
2. Zhotovitel poskytuje Objednateli za jím provedené dílo, jakož i veškeré jeho části či součásti záruku za jakost prováděných prací spočívající v tom, že práce budou po záruční dobu odpovídat technickým normám či jiným obecně závazným předpisům a zachovávají si obvyklé vlastnosti. Záruční doba počíná běžet dnem převzetí místa staveniště Objednatelům a trvá 36 měsíců.
3. Zhotovitel je povinen se pojistit proti všem obvyklým rizikům zejména proti veškerým omylům, opomenutím či nedbalosti při výkonu činnosti v rámci této smlouvy. Odpovídající pojistná smlouva bude zachovávána v platnosti a účinnosti od data zahájení prací na plnění až do uplynutí záruční lhůty dle této smlouvy. Náklady na toto pojištění nese zhotovitel a má je zahrnuté ve sjednané ceně.

Blížejší podmínky provedení díla

1. Zhotovitel je povinen postupovat při realizaci prací dle této smlouvy s odbornou péčí.
2. Zhotovitel je povinen vést ode dne předání staveniště o průběhu veškerých prací stavební deník.
3. Zhotovitel je povinen umožnit Objednateli, jakož i jím k tomu pověřeným osobám po celou dobu realizace prací přístup na staveniště a umožnit jim kontrolu provádění veškerých jednotlivých prací. Zjistí-li Objednatel či jím pověřená osoba, že Zhotovitel provádí práce vadně či jinak neplní své povinnosti vyplývající z této smlouvy, je Objednatel oprávněn požadovat po Zhotoviteli nápravu, spočívající v odstranění vad, provádění prací řádným způsobem či řádným plněním jiných povinností z této smlouvy Zhotoviteli vyplývajících. Pokud Zhotovitel neučiní nápravu v přiměřené lhůtě k tomu mu Objednatelem poskytnuté, je Objednatel oprávněn od této smlouvy odstoupit.
4. Zhotovitel je povinen při realizaci prací dodržovat tuto smlouvu a pokyny Objednatele, veškeré ČSN, bezpečnostní, hygienické a další obecně závazné právní předpisy, které se týkají jeho činnosti při provádění prací.
5. Zhotovitel je oprávněn při provádění díla podle této smlouvy (v případě překročení jeho kapacitních možností nebo v případech, kdy pro provedení konkrétního pracovního úkonu zhotovitel výjimečně nedisponuje svou odborně způsobilou osobou), užít třetích osob (subdodavatelů), za něž nese vůči objednateli zákonnou odpovědnost.
6. Zhotovitel je povinen zajistit vyřízení veškerých potřebných záborů (zvláštní užívání veřejného prostranství) a dopravního značení, a to včetně instalace a odstranění dopravních značek, včetně úhrady vyměřených poplatků atd., a to na svůj účet. Objednatel se zavazuje poskytnout k tomu zhotoviteli veškerou účelnou a nutnou součinnost, včetně vyjádření k žádostem zhotovitele o vydání příslušných správních rozhodnutí.
7. Zhotovitel odpovídá za proškolení, dodržování a kontrolu předpisů k zajištění bezpečnosti a ochrany zdraví při práci a dalších obecně závazných právních předpisů, zejména týkajících se ochrany životního prostředí, u všech vlastních pracovníků, včetně jím použitých třetích osob (subdodavatelů).
8. Zhotovitel se zavazuje operativně spolupracovat s objednatelem při havarijních nebo kalamitních situacích a v situacích, kdy hrozí materiální nebo imateriální újma objednateli či třetím osobám a poskytnout objednateli nutnou součinnost při odstraňování havarijních stavů, a to do jednoho pracovního dne od uplatnění požadavku na odstranění závady (havárie).
9. Povinností zhotovitele je rovněž zajištění odvozu, uložení a likvidace odpadů vzniklých při provádění díla nebo v souvislosti s ním a to v souladu s příslušnými právními předpisy.
10. Objednatel je oprávněn vykonávat průběžnou kontrolu provádění díla a to svou pověřenou osobou, přičemž tato osoba je povinna vždy bez zbytečného odkladu zhotovitele písemně upozornit na jí zjištěné nedostatky. Termíny kontrolních dnů budou určeny na podkladě písemného návrhu objednatele, akceptovaného zhotovitelem. Objednatel bez zbytečného odkladu po podpisu smlouvy sdělí písemně zhotoviteli, koho k tomuto účelu pověřil.

VI. Platební podmínky

1. Zálohy nejsou sjednány.
2. Zhotoviteli vzniká právo na zaplacení ceny díla provedením díla, tedy úspěšným dokončením díla (jeho části) a jeho předáním objednateli předávacím protokolem nebo protokolem o provedení prací, vyhotovený zhotovitelem. Podkladem pro úhradu ceny díla je vyúčtování nazvané faktura, které bude mít náležitosti daňového dokladu dle zákona č. 235/2004 Sb., o dani z přidané hodnoty (dále jen "zákon o DPH").
3. Splatnost faktury se stanoví na 30 dnů ode dne doručení Objednateli. Faktura musí obsahovat povinné náležitosti daňového dokladu a náležitosti dle této smlouvy, jinak bude Objednatelem vrácena, aniž by běžela lhůta splatnosti, Doručení opravené nebo doplněné faktury počíná běžet nová lhůta splatnosti. V tomto případě není Objednatel v prodlení s úhradou faktury. Objednatel provede úhradu za plnění zakázky výhradně v české měně.

VII. **Splnění závazku Zhotovitele - předání a převzetí díla a dokladů**

1. Po skončení provádění prací vyzve Zhotovitel Objednatele nejpozději 5 dnů předem k převzetí práce v místě staveniště.
2. Práce budou Zhotovitelem předány a Objednatelem převzaty na základě shodných prohlášení stran v zápisu o odevzdání a převzetí.
3. Objednatel je oprávněn odmítnout práce převzít, budou-li se na staveništi či jeho části vyskytovat v okamžiku předání vada či více vad. Práce se považují za provedené a závazek zhotovitele provést práce dle této smlouvy se považuje za splněný až okamžikem převzetí Objednatelem bez vad. O průběhu a výsledku předání a převzetí prací sepíší smluvní strany zápis, který bude obsahovat výčet a zhodnocení všech provedených prací, zejména jejich jakost a soupis případných vad. V závěru zápisu Objednatel výslovně uvede, zda práce přebírá či nikoli a pokud ne, z jakých důvodů.
4. Iv případě, že provedené práce budou vyskytovat v okamžiku předání vadu či více vad, je Objednatel oprávněn, nikoli však povinen, práce převzít, přičemž uvede, že je přebírá s vadami, tyto do zápisu konkretizuje a stanoví Zhotoviteli lhůtu k jejich odstranění.
5. Nejpozději do 7 dnů od převzetí prací Objednatelem je Zhotovitel povinen vlastním nákladem vyklidit staveniště (tj. veškerých strojů, zařízení staveniště, stavebních hmot, dílů či materiálů a všech dalších nespotebovaných věcí, které na staveniště umístil či nechal umístit Zhotovitel) a vyklizené je předat Objednateli. O předání staveniště strany sepíší zápis.
6. Zhotovitel je povinen spolu s dílem předat objednateli zejména následující doklady:
 - atesty použitých výrobků a materiálů, prohlášení o shodě
 - stavební deník v originále
 - doklad o uložení odpadů, sutě
 - další obvyklé doklady potřebné k přijímacímu řízení.

Předložení těchto dokladů je součástí povinnosti zhotovitele provést dílo dle této smlouvy. Nedoloží-li zhotovitel sjednané doklady, nepovažuje se dílo za dokončené a schopné předání, nedohodnou-li se smluvní strany jinak.

VIII. **Odstoupení od smlouvy**

Od této smlouvy může kterákoli strana odstoupit, pokud dojde k podstatnému porušení smluvních povinností stranou druhou. Účinky odstoupení od této smlouvy nastanou dnem, kdy bude písemné odstoupení strany odstupující druhé straně doručeno.

IX. **Závěrečná ujednání**

1. Tuto smlouvu lze měnit či doplňovat pouze písemnými dodatky, podepsanými oběma stranami. Jiné písemnosti, obsahující projevy stran či osob oprávněných je zastupovat, jako jsou zejména zápisy, protokoly, stavební deník, nejsou změnami ani doplňky této smlouvy. Všechny v této smlouvě uvedené přílohy jsou její nedílnou součástí.
2. Nastanou-li u některé ze stran okolnosti bránící řádnému plnění této smlouvy, je povinna to bez zbytečného odkladu oznámit druhé straně.
3. Tato smlouva je vyhotovena ve dvou stejnopisech, z nichž jedno náleží každé smluvní straně.
4. Veškeré dohody učiněné před podpisem této smlouvy a v jejím obsahu nezahrnuté, pozbývají dnem podpisu smlouvy platnosti bez ohledu na funkční postavení osob, které předsmluvní ujednání učinily.
5. Tato smlouva se řídí právním řádem České republiky, zejména pak zákonem č. 89/2012 Sb., občanský zákoník.
6. Tato smlouva je uzavřena dnem jejího podpisu oběma smluvními stranami a účinnosti nabývá dnem jejího podpisu.

7. Smluvní strany po přečtení této smlouvy prohlašují, že souhlasí s jejím obsahem, že smlouva byla sepsána určitě, srozumitelně, na základě jejich pravé a svobodné vůle, bez nátlaku na některou ze stran. Na důkaz toho připojují své podpisy.

Příloha: Položkový rozpočet stavby
Situční nákres

V Bruntále dne

Zhotovitel

Objednatel Ing.
jednatel společnosti



Položkový rozpočet stavby

Stavba:		Parkovací místa v ulici K. H. Máchy ze zatravnovacích dlaždic Ecoraster
Objekt	4.1	Parkovací místa v ulici K. H. Máchy ze zatravnovacích dlaždic Ecoraster
Rozpočet	4.1.1	Parkovací místa v ulici K. H. Máchy ze zatravnovacích dlaždic Ecoraster

Město Bruntál

Nádražní 20 79201 Bruntál

Zhotovitel: BERKASTAV s.r.o.	IČO: 2657392
Nádražní 955/11 79201 Bruntál	DIČ: CZ02657392

Rozpis ceny			Celkem
HSV			276 977,41
PSV			0,00
MON			1 382,60
Vedlejší náklady			0,00
Ostatní náklady			0,00
Celkem			278 360,01

Rekapitulace daní

		IČO:
Základ pro sníženou DPH	15 %	0,00 CZK
Snížená DPH	15	0,00 CZK
Základ pro základní DPH	21 %	278 360,01 CZK
Základní DPH	21 %	58 455,60 CZK
		00295892

DIČ:

0,00 CZK

Cena celkem s DPH

336815,61 CZK

dne

,

Za objednatele

Zaokrouhlení

Rekapitulace dílů

Číslo	Název	Typ dílu			Celkem	%
1	Zemní práce	HSV			117 942,08	42
5	Komunikace	HSV			150114,53	64
91	Doplňující práce na komunikaci	HSV			8 199,68	3
M46	Zemní práce při montážích	MON			1 382,60	0
096	Přesuny suti a vybouraných hmot	PSU			721,12	0
Cena celkem					278 360,01	100

Delačková rozpočet

S:	4	Parkovací místa v ulici K. H. Máchy ze zatravnovacích dlaždic Ecoraster
O:	4.1	Parkovací místa v ulici K. H. Máchy ze zatravnovacích dlaždic Ecoraster
R:	4.1.1	Parkovací místa v ulici K. H. Máchy ze zatravnovacích dlaždic Ecoraster

P.č.	číslo položky	Název položky	MJ	množství	cena/ MJ	Celkem	DPH	cenas DPH
Díl: 1 Zemní práce						117942		142
1	111201101R00	Odstranění křovin i s kořeny na ploše do 1000 m2 odstranění thujů a jehličnanů v prostoru stavby : 6*6	m2	36,00000	46,20	1 663,20	21,00	2 012,47
				36				
I 2	113108310R00	Odstranění asfaltové vrstvy pl. do 50 m2, tl.10 cm	m2	9,30000	159,30	1481,49	21,00	1 792,60
				9,3				
Odstranění asfaltové vrstvy podél snížované obruby.: 3*1*01.2								
I 3	121101102R00	Sejmutí omice s přemístěním přes 50 do 100 m Omice bude sejmuta, uskladněna na meziskládce a nás/edně zpětně přesunuta a rozprostřena. Vzhledem k předpokladu jejího přebytku bude rozhrnuta do ploch zeleně pro zlepšení vegetačního pokryvu. : (22,5*3,5*0,1)+2*(5*4,5*0,1)+(15*4,5*0,1)+(1*3,5*0,1)+5	m3	25,12500	63,40	1 592,93	21,00	1 927,45
				25,125				
I 4	122202201R00	Odkopávky pro silnice v hor. 3 do 100 m3 Odkop zeminy pro vybudování nových konstrukcí: (22,5*3,5*0,22)+2*(5*4,5*0,22)+(15*4,5*0,22)+(1*3,5*0,22) HfS 5*9*0 29Hf9M 5*0 221	m3	55,27500	155,00	8 567,63	21,00	10 366,83
				55,275				
5	122202209R00	Příplatek za lepivost - odkop, pro silnice v hor.3 poměrné množství zeminy, které ulpí v nářadí a o které je snižen celkový výkon stroje : 55,275*0,5	m3	27,63750	29,20	807,02	21,00	976,49
				27,6375				
6	132201111R00	Hloubení rýh š.do 60 cm v hor.3 do 100 m3 Prohloubení pro nižší usazení obrub.: 31*0,10*0,10	m3	0,31000	203,10	62,96	21,00	76,18
				0,31				
7	132201119R00	Příplatek za lepivost,hloubení rýh 60 cm,hor.3 (31*0,10*0,10)*0,5	m3	0,15500	208,00	32,24	21,00	39,01
				0,155				
I 8	162301102R00	Vodorovné přemístění výkopku z hor. 1-4 do 1000 m výkopek odvezený na skládku : 55,275	m3	55,27500	90,20	4 985,81	21,00	6 032,83
				55,275				
I 9	162701109R00	Příplatek k vod. přemístění hor. 1-4 za další 1 km odvoz výkopku na skládku, uvažovaná vzdálenost skládky ie celkem 15 km (Hřmí Benešov): 55,275*14	m3	773,85000	10,64	8 233,76	21,00	9 962,85
				773,85				
I 10	162702199R00	Poplatek za skládku zeminy 55,275	m3	55,27500	125,30	6 925,96	21,00	8 380,41
				55,275				
I 11	162301501R00	Vodorovné přemístění křovin do 5000 m 6*6	m2	36,00000	50,20	1 807,20	21,00	2186,71
				36				
I 12	181101102R00	Úprava pláňe v zářezech v hor. 1-4, se zhutněním úprava pláňe ploch parkovacích stání: (22,5*3,5)+2*(5*4,5)+(15*4,5)+(1*3,5)+(5,5*9)+(2*3,5)	m2	251,25000	10,20	2 562,75	21,00	3 100,93
				251,25				
I 13	180400010RAO	Založení trávníku lučního v rovině s dodáním osiva v plochách zeleně dotčených stavbou : 25,125/0,1	m2	251,25000	9,30	2 336,63	21,00	2 827,32
				251,25				
14	283244631R1	Panel zatravnovací ECORASTER E40 černý 33x33x4 cm, HDPE povrch parkovací plochy; počet dlaždic do 1 m2 = 9 ks: 251,25*9	kus	2 261,25000	34,00	76 882,50	21,00	93 027,83
				2261,25				
Díl: 5 Komunikace						150114		181
1	564731111R00	Podklad z kameniva drceného vel.32-63 mm.tl. 10 cm nosná vrstva parkovací plochy : (22,5*3,5)+2*(5*4,5)+(15*4,5)+(1*3,5)+(5,5*9)+(2*3,5)	m2	251,25000	88,20	22160,25	21,00	26 813,90
				251,25				
I 16	564851111R00	Podklad ze šterkordrit po zhutnění tloušťky 15 cm nosná vrstva parkovací plochy, drcené kamenivo 16-32 mm: m 5*3 5)+2*5*4 5)+1 5*4 5)+f1*3 5+1 5 5*9)+(2*3 5)	m2	251,25000	152,20	38 240,25	21,00	46 270,70
				251,25				
I 17	572731111R00	i Vyspravení výtlučků krytů živ. směsí, 1 km do 101 Pruh v navázání na komunikaci: 31*0,3*0,1*2,5	m	2,32500	4 100,00	9 532,50	21,00	11 534,33
				2,325				
I 18	596921213R00	Kladení plast.vegetdlaždic,lože 30mm,pl.do 500 m2 (22,5*3,5)+2*(5*4,5)+(15*4,5)+(1*3,5)+(5,5*9)+(2*3,5)	m2	251,25000	105,00	26 381,25	21,00	31 921,31
				251,25				
I 19	596921291R00	Příplatek za výpl.spár veg.plastdlaždic,bez dodávky vyplnění spár drceným kamenivem, podíl spár = 87,3 % : 251,25*0,873*0,04	m3	8,77365	855,00	7 501,47	21,00	9 076,78
				8,77365				
20	599141111R00	Výplnění spár mezi panely živičnou záplvkou 31+4*0,3	m	32,20000	58,39	1 880,16	21,00	2 274,99
				32,2				
2	998223011R00	Přesun hmot, pozemní komunikace, kryt dlážděný	t	186,15668	170,00	31 646,64	21,00	38 292,43
2	28324518R1	Značka parkovací malá pro E40 bílá	kus	208,00000	15,80	3 286,40	21,00	3 976,54

Položkový rozpočet

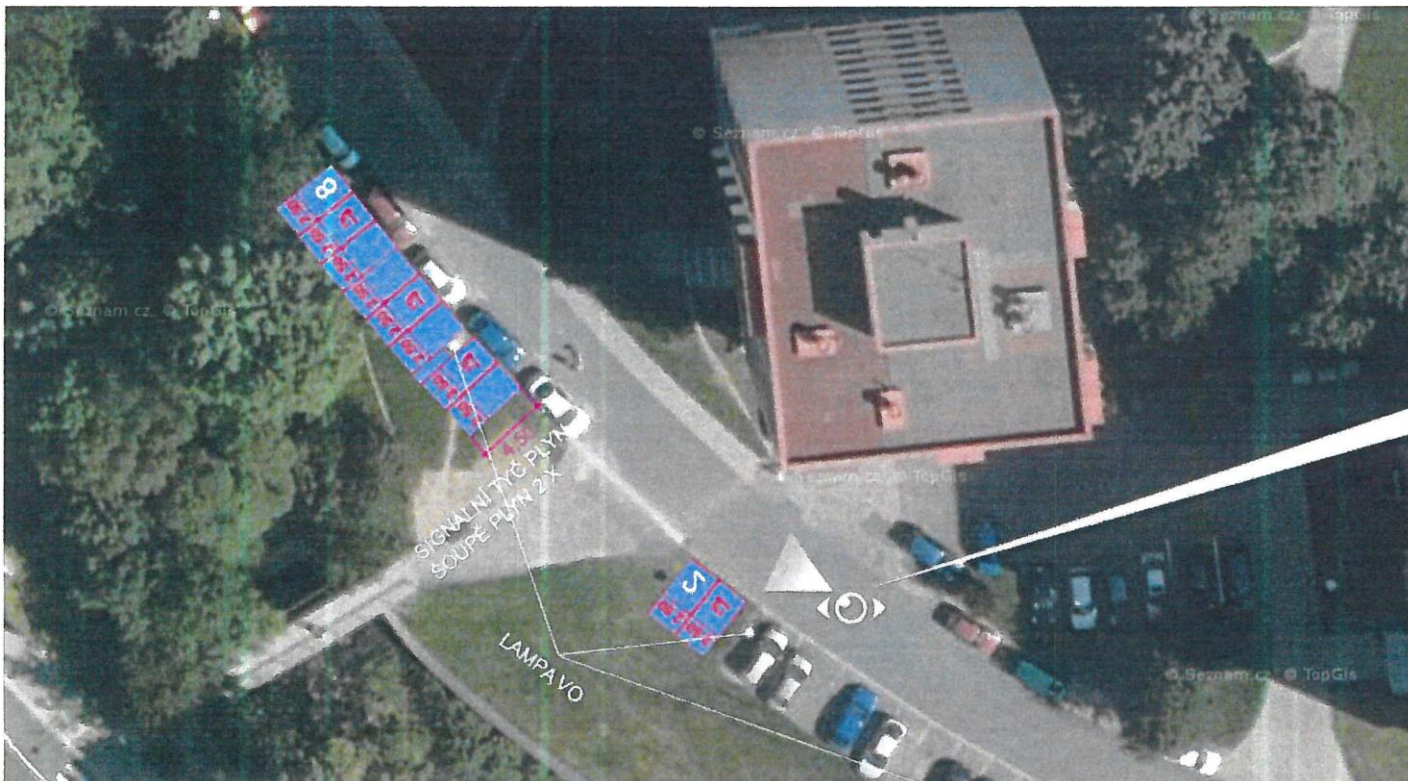
S:	4	Parkovací místa v ulici K. H. Máchy ze zatravnovacích dlaždic Ecoraster
O:	4.1	Parkovací místa v ulici K. H. Máchy ze zatravnovacích dlaždic Ecoraster
R:	4.1.1	Parkovací místa v ulici K. H. Máchy ze zatravnovacích dlaždic Ecoraster

P.č.	číslo položky	Název položky	MJ	množství	cena/MJ	Celkem	DPH	cena DPH
		Parkovací značka pro vyznačení parkovacích míst. Čáry délky 4,5 m = 14 ks značek; čáry délky 3,5 m = 11 ks						
								208
23	583414034R	značft. Kamenivo drcené frakce 4/8 B Olomoucký kraj	t	19,30203	449,00	8666,61	21,00	10 486,60
		materiál výplně spár zatravnovací dlažby, podíl spár = 87,3 % . 251,25*0,873*0,04*2,20						19,30203
2	59217480R	Obrubník silniční přechodový L1000/150/150-250	kus	1,00000	273,00	273,00	21,00	330,33
2	59217481R	Obrubník silniční přechodový P 1000/150/150*250		2,00000	273,00	546,00	21,00	660,66
Díl: 91		Doplňující práce na						8199,68
2	917862111R00	Osazení stojat obrub.bet s operou,lože z C12/15	m	31,00000	200,00	6200,00	21,00	7 502,00
								31
27	919735113R00	Řezání stávajícího živičného krytu tl. 10-15 cm	m	32,20000	60,00	1 932,001	21,00	2 337,721
		Zařezání pracovních spár v asfaltovém povrchu komunikace Dři zásahu do silničních obrub..						32,2
2	915112 OAO	VODOR DOPRAV ZNAČ BARVOU HLADKÉ - ODSTRANĚNÍ	m2	0,90000	76,20	67,68	21,00	81,89
8		Odstranění vodorovného dopravního značení V 10a						0,9
		Dřetením černou barvou..3*(2+11*0,10						31
Díl: M46		Zemní práce při montážích						1 382,60
2	460030102RT1	Vytrhání obrubníků, lože MC, stojatých, s očištěním a uložením na hromady	m	31,00000	44,60	1 382,60	21,00	1 672,95
9		Uvolnění stávajících silničních obrub, očištění a uložení do vzdálenosti 3 m Dro ZDětné Doužítí :						31
Díl: D96		Přesuny suti a vyhouraných						721,12
3	979082213R00	Vodorovná doprava suti po suchu do 1 km	t	2,04600j	33,52	68,58	21,00	82,98
								2,046
31	979082219R00	Příplatek za dopravu suti po suchu za další 1 km	t	28,64400	8,35	239,31	21,00	289,571
								2,046*14
								28,644
I 32	979990103R00	Poplatek za skládku suti - beton, asphalt	*	2,04600 [201,97	413,23	21,00	500,01
								2,046
								2,046

Celkem

278

Poznámky uchazeče k zadání



STUDIE PARKOVÁNÍ V UL. K. H. MÁCHY

par. e. 2380/1 v k. ú. Bruntál-město

POČET PARKOVACÍCH MÍST 22

šířka místa 2,5 m

délka místa 4,5 m resp. 3,5 m

LEGENDA:

