

## A5

**Autorské dílo architektonické - vytvoření digitální 3D předlohy modelu baťovského Zlína pro následnou výrobu (podklad ve formátu DWG pro vytvoření makety pomocí CAM pro zaformování a následné odlití) modelu o rozměrech 5 x 2m a výšce 0,9m z bronzi), s rozlišením historických, Baťovských a pozdějších významných budov, dle parametrů uvedených v projektové dokumentaci, vč. zapracování grafiky a Braillova písma.**

**(autor: xxxxxxxxxxxx)**

Digitální 3D předloha modelu bude jednoduše zobrazovat všechny stavby Zlína v rozsahu území dle výkresu EA 07, a to v období vrcholící baťovské výstavby, tedy koncem 40. let 20. století, včetně všech staveb starších a staveb z období tzv. Dvouletky (např. Kolektivní dům, Morýsovy domy, Věžové domy, Obeciny apod.) a některé mladší objekty, pokračující v linii baťovské architektury (dům Drofa na Zálešné, areál škol Dřevnická apod.). Množství objektů znázorněných na výkrese EA 07 je ilustrativní - autorka digitální předlohy modelu provede archivní rešerši, dle které navrhne historicky relevantní skladbu zobrazované zástavby. Využije přitom dostupných podkladů, zejména ze stavebního archivu města Zlína, pro významné objekty a baťovské domky lze také použít Pasportizaci stavebních památek a další přílohy Programu regenerace MPZ Zlín, jehož je spoluautorkou. Rovněž zvolí vhodné měřítko modelu, tak, aby při daných rozměrech model zachytil území přibližně v rozsahu dle výkresu EA 07.

V modelu budou znázorněny všechny volně stojící objekty, včetně baťovských domků, a to svým vnějším objemem, proporčně i tvarově věrně adekvátně ke zvolenému měřítku. Zahrnuty budou i stavby zaniklé v období 2. poloviny 20. století (Masarykovy školy, hlavní pavilon nemocnice apod.). Nebudou zahrnuty objekty dočasného charakteru (kůlny apod.).

U kompaktní zástavby centra lze souvisle znázornit skupiny řadových domů dle převažující výškové úrovně a tvaru zastřešení v jednotlivých ulicích, s patrnou parcelací a přibližným (nakolik zjistitelným) rozsahem zástavby vnitrobloků. Významné novostavby z první poloviny 20. století budou z kompaktní zástavby města vystupovat (např. Radnice, Elektrické domy apod.).

Dle skutečnosti bude v modelu provedena modelace terénu, vhodným způsobem v ní budou patrné hlavní dopravní tahy, případně cestní síť.

Vzrostlá zeleň bude v modelu hmotově zpracována dle úvahy autorky, a to zejména tam, kde mohla hrát kompoziční význam pro urbanistické vztahy.

Součástí digitální předlohy modelu bude zapracování grafického řešení modelu (je součástí položky A3), do podoby plastických nápisů a jiných textů a znaků na tento model (např. světové strany, znak města, měřítko a vybrané vzdálenosti, směry, názvy částí města, vybraných ulic, řeky, náměstí, objektů s letopočty apod.), a to v češtině, angličtině a v Braillově písmu. Grafické řešení modelu bude v rámci položky A3 vytvořeno digitálně ve 2D verzi a následně převedeno autorkou díla A5 do trojrozměrné podoby.

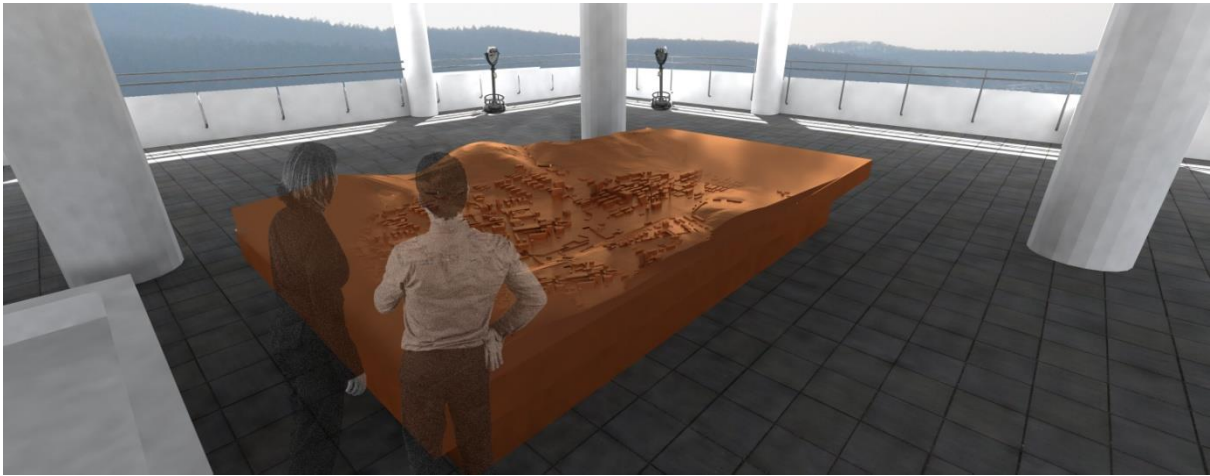
Podrobnost modelu bude zvolena dle možností liti bronz do ztraceného vosku a následné odolnosti odlitku při doteku návštěvníků (model bude mimo jiné určený k haptickému poznávání města návštěvníky se zrakovým znevýhodněním, a měl by být přiměřeně odolný i proti vandalství).

Na modelu budou odlišným transparentním materiálem zobrazeny i vybrané urbanisticky významné mladší stavby Zlína (Městské divadlo, Kongresové centrum, výškové domy arch. Zikmunda, budova UTB apod.). Tam, kde nahradily starší objekty, budou tyto patrné pod nimi.

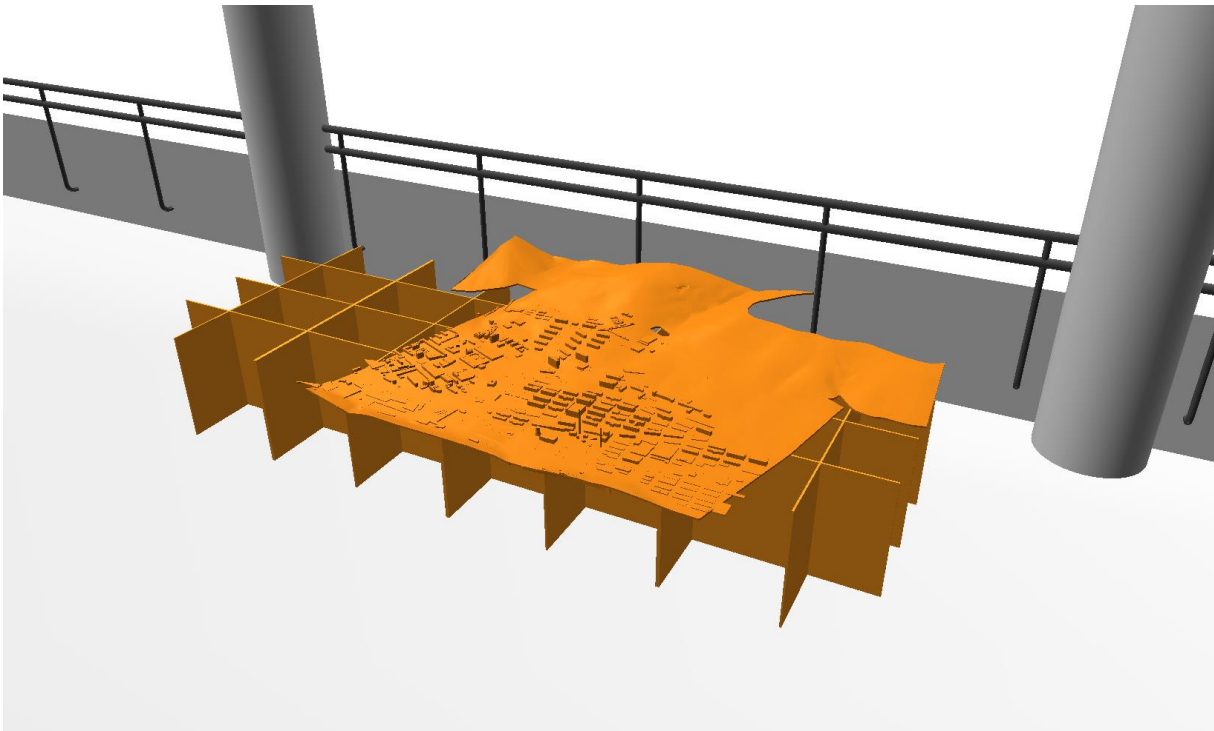
Model bude při následné výrobě dělen do 4 částí, autorka digitální předlohy modelu navrhne toto dělení (např. řezy v kompozičních osách apod.).

Součástí digitální 3D předlohy modelu bude i detailní řešení podstavce vč. dělení na části.

Autorský dozor projektanta expozice bude provádět xxxxxxxxxx.



*Ilustrační vizualizace modelu*



*Schéma konstrukce podstavce modelu*