



EVROPSKÁ UNIE  
Evropské strukturální a investiční fondy  
Operační program Výzkum, vývoj a vzdělávání



**Středočeský kraj**

## **Smlouva o partnerství s finančním příspěvkem**

**(dále jen Smlouva)**

uzavřená podle § 1746 odst. 2 zákona č. 89/2012 Sb., občanský zákoník, ve znění  
pozdějších předpisů, vedená v evidenci Příjemce pod č. S-0206/ŠKSP0/2018

### **Článek I**

#### **SMLUVNÍ STRANY**

##### **Středočeský kraj**

se sídlem Zborovská 11, 150 21 Praha 5

zastoupený prof. MUDr. Zdeňkem Seidlem, CSc., radním pro oblast školství Středočeského kraje

IČ: 70891095

DIČ: CZ70891095

bankovní spojení PPF banka a.s, číslo účtu 4440009090/6000

(dále jen „Příjemce“)

a

Střední průmyslová škola Emila Kolbena Rakovník, příspěvková organizace

se sídlem Sídl. Gen. J. Kholla 2501, 269 01 Rakovník

zastoupená: RNDr. Janen Jirátkem, ředitelem školy

IČ: 16980123, bankovní spojení KB Rakovník, číslo účtu 115-7287640217/0100

(dále jen „Partner“)

uzavřeli níže uvedeného dne, měsíce a roku tuto Smlouvu o partnerství (dále jen „Smlouva“):

## Článek II

### PŘEDMĚT A ÚČEL SMLOUVY

1. Předmětem této Smlouvy je úprava právního postavení Příjemce a jeho Partnera, jejich úlohy a odpovědnosti, jakož i úprava jejich vzájemných práv a povinností při realizaci Projektu dle odst. 2 tohoto článku Smlouvy.
2. Účelem této Smlouvy je upravit vzájemnou spolupráci Příjemce a Partnera, kteří společně realizují Projekt „Implementace krajského akčního plánu Středočeského kraje“, s registračním číslem CZ.02.3.68/0.0/0.0/16\_034/0008655, v rámci Operačního programu Výzkum, Vývoj a Vzdělávání (dále jen „Projekt“).
3. Vztahy mezi Příjemcem a jeho Partnerem se řídí principy partnerství, které jsou vymezeny v Pravidlech pro žadatele a příjemce – obecná část a Pravidlech pro žadatele a příjemce – specifická část výzvy Operačního programu Výzkum, vývoj a vzdělávání (dále jen „Pravidla pro žadatele a příjemce“), jejichž závazná verze je uvedena v právním aktu o poskytnutí/převodu podpory, případně v Rozhodnutí o změně právního aktu o poskytnutí/ převodu podpory, nebo ve výzvě.
4. Příjemce a jeho Partner jsou povinni při realizaci Projektu postupovat dle Pravidel pro žadatele a příjemce uvedených v právním aktu o poskytnutí/převodu podpory, případně jiných metodických pokynech vydávaných Řídicím orgánem (Ministerstvem školství, mládeže a tělovýchovy).

## Článek III

### PŘÁVA A POVINNOSTI SMLUVNÍCH STRAN

Smluvní strany se dohodly, že se budou spolupodílet na realizaci Projektu uvedeného v čl. II. této Smlouvy takto:

1. Příjemce bude provádět zejména tyto činnosti:
  - řízení Projektu,
  - sestavení vzdělávacích modulů a přípravu materiálů, které mají v rámci realizace
  - přípravu a řízení konferencí a seminářů,
  - zpracování návrhu Projektu a jeho změn a doplnění,
  - průběžné informování Partnerů,
  - průběžné vyhodnocování projektových činností,
  - koordinaci aktivit partnerů Projektu v souladu s KAP Středočeského kraje a dalšími strategickými dokumenty kraje,
  - vytvoření webového portálu pro účely Projektu,
  - vyhodnocení připomínek a hodnocení výstupů z Projektu,
  - publicitu Projektu,
  - projednání veškerých změn a povinností s Partnerem,
  - zpracování zpráv o realizaci a předkládání žádostí o platbu,
  - schvalování a proplácení způsobilých výdajů Partnera, apod.
2. Partner bude provádět zejména tyto činnosti:

- připomínkování a hodnocení výstupů z Projektu,
  - zajištění a kontrola vzdělávání cílové skupiny pedagogů středních škol,
  - spolupodílení se na vytváření sítě spolupracujících škol s cílem vzájemné výměny zkušeností,
  - zajišťovat zvyšování kvalifikace a rozvoj kompetencí u pedagogů mateřských, základních a středních škol prostřednictvím síťování,
  - příprava a realizace klíčových aktivit v průběhu Projektu a zajišťování výstupů Projektu,
  - naplňování aktivit projektového záměru Partnera,
  - spolupráce na definování potřeb cílové skupiny,
  - spolupráce na návrhu změn a doplnění Projektu,
  - spolupráce se ZŠ, SŠ a zaměstnavateli v rámci Projektu,
  - spolupodílení se na celoročních aktivitách (volnočasových aktivitách, kroužcích, seminářích, exkurzích atd.),
  - spolupráce při zajišťování cílové skupiny z oblasti lidských zdrojů,
  - zprostředkování kontaktu s cílovou skupinou (zajištění přenosu informací mezi cílovou skupinou a Příjemcem),
  - vyúčtování vynaložených prostředků předkládáním relevantních dokumentů ve stanovených termínech a požadované kvalitě,
  - dodržování a plnění požadavků publicity dle aktuální verze Manuálu Jednotného vizuálního stylu ESI fondů v programovém období 2014-2020,
  - zpracování zpráv o své činnosti v dohodnutých termínech, atd.,
  - zastupovat Příjemce při výkonu práv a povinností souvisejících se zadávacím řízením nebo soutěží o návrh, podle § 43 zákona 134/2016 Sb., o zadávání veřejných zakázek, ve znění pozdějších předpisů,
  - při realizaci smluvních vztahů dbát na správnou aplikaci zákona č. 340/2015 Sb., o zvláštních podmínkách účinnosti některých smluv, uveřejňování těchto smluv a o registru smluv (zákon o registru smluv), ve znění pozdějších předpisů.
3. Příjemce a Partner se zavazují nést plnou odpovědnost za realizaci činností, které mají vykonávat dle této Smlouvy.
  4. Partner je povinen jednat způsobem, který neohrožuje realizaci Projektu a zájmy Příjemce a ostatních Partnerů Projektu.
  5. Partner má právo na veškeré informace týkající se Projektu, dosažených výsledků Projektu a související dokumentace.
  6. Partner se dále zavazuje:
    - mít zřízen zvláštní bankovní účet určený výhradně pro potřeby Projektu. Bankovní účet může být založen u jakékoliv banky oprávněné působit v České republice a musí být veden výhradně v českých korunách. Partner je povinen zachovat svůj bankovní

účet i po ukončení Projektu až do doby, než obdrží závěrečnou platbu, resp. až do doby finančního vypořádání Projektu;

- vést účetnictví v souladu se zákonem č. 563/1991 Sb., o účetnictví, ve znění pozdějších předpisů, nebo daňovou evidenci podle zákona č. 586/1992 Sb., o daních z příjmů, ve znění pozdějších předpisů. Pokud Partner povede daňovou evidenci, je povinen zajistit, aby příslušné doklady prokazující výdaje související s Projektem splňovaly předepsané náležitosti účetního dokladu dle § 11 zákona č. 563/1991 Sb., o účetnictví, ve znění pozdějších předpisů, a aby tyto doklady byly správné, úplné, průkazné a srozumitelné. Dále je povinen uchovávat je způsobem uvedeným v zákoně č. 563/1991 Sb., o účetnictví, ve znění pozdějších předpisů, a v zákoně č. 499/2004 Sb., o archivnictví a spisové službě a o změně některých zákonů, ve znění pozdějších předpisů, a v souladu s dalšími platnými právními předpisy ČR;
- vést oddělenou účetní evidenci všech účetních případů vztahujících se k Projektu;
- do výdajů Projektu zahrnout pouze výdaje splňující pravidla účelovosti a způsobilosti stanovená v právním aktu o poskytnutí / převodu podpory.
- s finančními prostředky poskytnutými na základě této Smlouvy nakládat dle pravidel stanovených v Pravidlech pro žadatele a příjemce a právním aktu o poskytnutí/převodu podpory, zejména hospodárně, efektivně a účelně;
- během realizace Projektu poskytnout součinnost při naplňování indikátorů Projektu uvedených v příloze č. 1 této Smlouvy.

#### 7. Partner je dále povinen:

- na žádost Příjemce bezodkladně písemně poskytne požadované doplňující informace související s realizací Projektu, a to ve lhůtě stanovené Příjemcem, tato lhůta musí být dostatečná pro vyřízení žádosti;
- řádně uchová veškeré dokumenty související s realizací Projektu v souladu s platnými právními předpisy České republiky a EU, dle kapitoly 7.4 Pravidel pro žadatele a příjemce, tj. do 31. 12. 2033; uvedený požadavek je Partner povinen začlenit do svých vnitřních předpisů;
- nejpozději do jednoho měsíce po ukončení Projektu odevzdá Příjemci veškeré dokumenty související s realizací Projektu, a to na základě předávacího protokolu;
- bude po celou dobu realizace Projektu dodržovat právní předpisy ČR a EU a politiky EU, zejména pak pravidla hospodářské soutěže, platné předpisy upravující veřejnou podporu, principy ochrany životního prostředí a prosazování rovných příležitostí;
- po celou dobu realizace Projektu bude nakládat s veškerým majetkem, získaným byť i jen částečně z finanční podpory, s péčí řádného hospodáře, zejména jej zabezpečí proti poškození, ztrátě nebo odcizení. Partner není oprávněn majetek spolufinancovaný z finanční podpory zatěžovat žádnými věcnými právy třetích osob, včetně práva zástavního, majetek prodat ani jinak zcizit. Partner je povinen v případě zničení, poškození, ztráty, odcizení nebo jiné škodné události na majetkových hodnotách spolufinancovaných z finanční podpory je opětovně pořídit nebo uvést tyto majetkové hodnoty do původního stavu, a to v nejbližším možném termínu, nejpozději však k datu ukončení realizace Projektu. Partner je povinen se při

- nakládání s majetkem pořízeným z finanční podpory dále řídit Pravidly pro žadatele a příjemce a právním aktem o poskytnutí/převodu podpory;
- při realizaci činností bude dle této Smlouvy uskutečňovat propagaci Projektu v souladu s pokyny uvedenými v Pravidlech pro žadatele a příjemce;
  - bude předkládat Příjemci v pravidelných intervalech nebo vždy, kdy o to Příjemce požádá, podklady pro průběžné zprávy o realizaci Projektu, informace o pokroku v realizaci Projektu, závěrečnou zprávu o realizaci Projektu dle Pravidel pro žadatele a příjemce;
  - umožní provedení kontroly všech dokladů vztahujících se k činnostem, které Partner realizuje v rámci Projektu, umožní průběžné ověřování provádění činností, k nimž se zavázal dle této Smlouvy, a poskytne součinnost všem osobám oprávněným k provádění kontroly, příp. jejich zmocněncům. Těmito oprávněnými osobami jsou Ministerstvo školství, mládeže a tělovýchovy, orgány finanční správy, Ministerstvo financí, Nejvyšší kontrolní úřad, Evropská komise a Evropský účetní dvůr, případně další orgány nebo osoby oprávněné k výkonu kontroly;
  - bude bezodkladně informovat Příjemce o všech provedených kontrolách vyplývajících z účasti na Projektu dle článku II. Smlouvy, o všech případných navržených nápravných opatřeních, která budou výsledkem těchto kontrol a o jejich splnění;
  - bude neprodleně Příjemce informovat o veškerých změnách, které u něho nastaly ve vztahu k Projektu, nebo změnách souvisejících s činnostmi, které Příjemce realizuje dle této Smlouvy.
8. Partner není oprávněn žádnou z aktivit, kterou provádí dle této Smlouvy, hradit z prostředků poskytnutých z jiné rozpočtové kapitoly Ministerstva školství, mládeže a tělovýchovy, jiné rozpočtové kapitoly státního rozpočtu, státních fondů, jiných strukturálních fondů EU nebo jiných prostředků EU, ani z jiných veřejných zdrojů.
9. Partner je povinen při všech svých činnostech pro cílové skupiny, které mají charakter poskytování podpory malého rozsahu („de minimis“) nebo veřejné podpory podle blokových výjimek postupovat podle instrukcí Příjemce a dbát na to, aby tuto podporu čerpaly jen subjekty, které ji čerpat mohou, a poskytovat dostatečné podklady příjemci k vedení přehledné evidence poskytnutých podpor.
10. Příjemce se zavazuje informovat Partnera o všech skutečnostech rozhodných pro plnění jeho povinností vyplývajících z této Smlouvy, zejména mu poskytnout případné Rozhodnutí o změně právního aktu o poskytnutí/převodu podpory.

#### **Článek IV**

#### **FINANCOVÁNÍ PROJEKTU**

1. Projekt dle článku II. Smlouvy bude financován z prostředků, které budou poskytnuty příjemci formou finanční podpory na základě právního aktu o poskytnutí/převodu podpory z Operačního programu Výzkum, vývoj a vzdělávání.
2. Výdaje na činnosti, jimiž se Příjemce a Partner podílejí na Projektu, jsou podrobně rozepsány v žádosti o podporu.

Celkový finanční podíl Příjemce a Partnera na Projektu činí:

- a) Příjemce: 145 585 887,24 Kč
- b) Partner: 11 138 553,72 Kč

3. Prostředky získané na realizaci činností dle článku III. Smlouvy je Partner oprávněn použít pouze na úhradu výdajů nezbytných k dosažení cílů Projektu a současně takových výdajů, které jsou považovány za způsobilé ve smyslu nařízení Rady (ES) č. 1303/2013 a Pravidel pro žadatele a příjemce, a které Příjemci nebo Partnerovi vznikly nejdříve dnem vydání právního aktu o poskytnutí/převodu podpory, pokud není v právním aktu o poskytnutí/převodu podpory stanoveno datum zahájení realizace Projektu dříve, než je datum jeho vydání, a nejpozději dnem ukončení realizace Projektu, příp. po ukončení realizace Projektu, pokud souvisejí s finančním i věcným uzavřením Projektu.

Způsobilé výdaje mají formu přímých a nepřímých nákladů:

- a) Přímé náklady mohou být považovány za způsobilé pouze tehdy, pokud je Partner doloží příslušnými doklady a v souladu s Pravidly pro žadatele a příjemce.

Jedná se o maximální částku přímých nákladů ve výši 10 608 146,40 Kč.

- b) Nepřímé náklady Partner prokazuje procentuálním poměrem vůči způsobilým přímým nákladům ke skutečně vynaloženým a prokázaným podle předchozího odstavce. Procentuální poměr nepřímých nákladů činí maximálně 5 % ze způsobilých přímých nákladů skutečně vynaložených a prokázaných podle předchozího odstavce.

4. Partner je povinen dodržovat strukturu výdajů v členění na Příjemce a Partnera a v členění na položky rozpočtu dle přílohy č. 2 této Smlouvy.
5. Způsobilé výdaje vzniklé při realizaci Projektu budou hrazeny Partnerovi formou záloh.

Partner je povinen využívat k úhradě svých výdajů včetně plateb dodavatelům prioritně zálohy. Každou další zálohu poskytne Příjemce poté, co budou prostředky z předcházející zálohy zcela využity a záloha bude Partnerem řádně vyúčtována. Vyúčtování provede Partner formou vyúčtování způsobilých výdajů, které doloží soupiskou odpovídajících účetních dokladů a jejich kopiemi, dále výpisem z projektového účtu, případně i provozního účtu, jímž dokládá, že vyúčtované platby byly uskutečněny. Příjemce zahrne údaje těchto soupisek Partnera do souhrnné soupisky účetních dokladů předkládaných poskytovateli podpory. Způsobilé výdaje budou Partnerovi hrazeny v návaznosti na schválení průběžných monitorovacích zpráv a Příjemcem zpracovávaných žádostí o platbu, a to nejvýše v poměrné výši v návaznosti na celkový finanční podíl Partnera na Projektu. Příjemce je povinen poskytovat Partnerovi finanční prostředky poskytnuté poskytovatelem podpory bez zbytečného odkladu. Příjemce poskytne Partnerovi finanční prostředky maximálně ve výši stanovené v čl. IV., odst. 2 této Smlouvy.

6. Příjemce v případě, že Partner již vyčerpal poskytnutou zálohovou platbu a realizoval v rámci Projektu další způsobilé výdaje, proplatí Partnerovi tyto další doložené způsobilé výdaje, které již nejsou hrazeny ze zálohové platby, na základě jeho vyúčtování způsobilých výdajů doložených soupiskou v okamžiku, kdy budou způsobilé výdaje schválené poskytovatelem podpory.
7. Nedočerpané finanční prostředky je Partner povinen vrátit na projektový účet Příjemce nejpozději do odeslání závěrečné monitorovací zprávy s žádostí o platbu.

## Článek V

### ODPOVĚDNOST ZA ŠKODU

1. Příjemce je právně a finančně odpovědný za správné a zákonné použití finanční podpory všemi Partnery poskytnuté na základě právního aktu o poskytnutí/převodu podpory vůči poskytovateli finanční podpory, kterým je Ministerstvo školství, mládeže a tělovýchovy.
2. Partner je povinen příjemci uhradit škodu, za níž Příjemce odpovídá dle článku V., odst. 1 Smlouvy, a která příjemci vznikla v důsledku toho, že Partner porušil povinnost vyplývající z této Smlouvy.
3. Partner odpovídá za škodu vzniklou Příjemci, ostatním Partnerům Projektu i dalším třetím osobám, která vznikne porušením jeho povinností vyplývajících z této Smlouvy, jakož i z obecných ustanovení právních předpisů.
4. Partner neodpovídá za škodu vzniklou konáním nebo opomenutím Příjemce nebo jiného Partnera.

## Článek VI

### DALŠÍ PRÁVA A POVINNOSTI SMLUVNÍCH STRAN

1. Smluvní strany jsou povinny zdržet se jakékoliv činnosti, jež by mohla znemožnit nebo ztížit dosažení účelu této Smlouvy.
2. Smluvní strany jsou povinny vzájemně se informovat o skutečnostech rozhodných pro plnění této Smlouvy a realizaci Projektu v souladu s právním aktem o poskytnutí/převodu podpory, a to bez zbytečného odkladu.
3. Smluvní strany jsou povinny jednat při realizaci Projektu eticky, korektně, transparentně a v souladu s dobrými mravy.
4. Partner je povinen Příjemci oznámit do 5 pracovních dnů od účinnosti této smlouvy kontaktní údaje pracovníka pověřeného koordinací svých prací na Projektu dle článku II. Smlouvy.
5. Majetek financovaný z finanční podpory je ve vlastnictví té smluvní strany, která jej financovala (uhradila), nedohodnou-li se smluvní strany jinak; změna vlastnictví je možná, dojde-li k situaci dle čl. VII., odst. 2 nebo 3 Smlouvy.
6. Smluvní strany jsou povinny ošetřit práva duševního vlastnictví, kde určí výši podílů na výsledcích spolupráce a další nakládání s nimi a to tak, aby nedošlo k porušení pravidel veřejné podpory.
7. Partner dává touto Smlouvou Příjemci souhlas s využíváním údajů o Projektu a poskytování informací o Projektu třetím osobám v rozsahu nezbytném pro účely administrace Projektu a pro účely informovanosti a publicity specifikovanými v příslušných právních předpisech, především v zákoně č. 106/1999 Sb., o svobodném přístupu k informacím, ve znění pozdějších předpisů a v nařízení Komise (ES) č. 1828/2006.
8. Partnerovi se uděluje souhlas uvádět v rámci publicity Projektu logo Středočeského kraje. Při používání loga je Partner povinen dodržet zásady pro jeho použití dostupné na [www.kr-stredocesky.cz](http://www.kr-stredocesky.cz) a současně pravidla publicity OP VVV.

## **Článek VII**

### **TRVÁNÍ SMLOUVY**

1. Smlouva se uzavírá na dobu určitou po celou dobu realizace Projektu a práv ze smlouvy vyplývajících.
2. Pokud Partner závažným způsobem nebo opětovně poruší některou z povinností vyplývajících pro něj z této Smlouvy nebo z platných právních předpisů ČR a EU, může být na základě schválené změny Projektu vyloučen z další účasti na realizaci Projektu. V tomto případě je povinen se s Příjemcem dohodnout, kdo převezme jeho závazky a majetek financovaný z finanční podpory, a předat Příjemci či osobě určené Příjemcem všechny dokumenty a informace vztahující se k Projektu. Tím není dotčena odpovědnost Partnera za škodu dle čl. V této smlouvy.
3. Partner může ukončit spolupráci s Příjemcem pouze na základě vzájemné písemné dohody, která bude obsahovat rovněž závazek Příjemce převzít jednotlivé povinnosti, odpovědnost a majetek (financovaný z finanční podpory) Partnera. Tato dohoda nabude účinnosti nejdříve dnem schválení změny Projektu spočívající v odstoupení Partnera od realizace Projektu ze strany poskytovatele dotace (Ministerstva školství, mládeže a tělovýchovy). Takovým ukončením spolupráce nesmí být ohroženo splnění účelu dle článku II. Smlouvy a nesmí tím vzniknout újma Příjemci ani ostatním účastníkům realizace Projektu.

## **Článek VIII**

### **OSTATNÍ USTANOVENÍ**

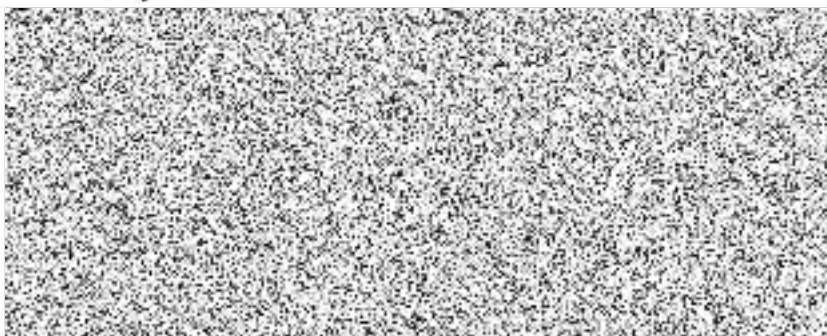
1. Jakékoliv změny této Smlouvy lze provádět pouze na základě dohody smluvních stran formou písemných dodatků podepsaných oprávněnými zástupci smluvních stran.
2. Tato Smlouva nabývá platnosti a účinnosti dnem podpisu oběma smluvními stranami. Nebude-li poskytovatelem podpory vydán právní akt o poskytnutí/převodu podpory, ruší se tato smlouva dnem, kdy bude Příjemci oznámeno nepřiznání podpory poskytovatelem.
3. Vztahy smluvních stran výslovně touto Smlouvou neupravené se řídí zákonem č. 89/2012 Sb., občanský zákoník, a dalšími obecně závaznými právními předpisy České republiky.
4. Tato Smlouva je vyhotovena ve 3 vyhotoveních, z nichž Příjemce obdrží dvě a Partner jedno vyhotovení.
5. Nedílnou součástí této Smlouvy jsou přílohy č. 1 Monitorovací indikátory, č. 2 Rozpočet partnera č. 3 Usnesení Rady Středočeského kraje.
6. Smluvní strany prohlašují, že tato smlouva byla sepsána na základě jejich pravé a svobodné vůle, nikoliv v tísní ani za jinak nápadně nevýhodných podmínek.
7. V případě rozporu této smlouvy s právním aktem o poskytnutí/převodu podpory je rozhodující znění právního aktu o poskytnutí/převodu podpory.
8. Uzavření této smlouvy bylo schváleno Radou Středočeského kraje, jejím usnesením č. 065-12/2018/RK ze dne 6. 4. 2018, čímž je splněna podmínka platnosti tohoto právního jednání dle § 23 zákona č. 129/2000 Sb., o krajích (krajské zřízení), ve znění pozdějších předpisů. Nedílnou součástí této smlouvy je usnesení Rady Středočeského kraje.



9. S uzavřením této smlouvy vyslovila v souladu s § 32a odst. 5 zákona č. 561/2004 Sb., o předškolním, základním, středním, vyšším odborném a jiném vzdělávání (školský zákon), v platném znění, souhlas Rada Středočeského kraje jakožto zřizovatele Partnera, a to usnesením č. 065-12/2018/RK ze dne 6. 4. 2018. Nedílnou součástí této smlouvy je usnesení Rady Středočeského kraje.

V PRAZE dne 17.5.2018

Příjemce



V Rakovníku dne 23.4.2018

Partner

