

# KUPNÍ SMLOUVA

**SINTEX**  
 a. s.  
 Moravská 1078, 560 02 Česká Třebová  
 DIČ: CZ699000748 IČ: 25 20 84 96 (11)

uzavřena dle ustanovení § 2079 a násl. zákona č. 89/2012 Sb., občanského zákoníku, ve znění pozdějších předpisů (dále jen „občanský zákoník“) níže uvedeného dne, měsíce a roku

## Článek 1 SMLUVNÍ STRANY

1. Prodávající **SINTEX, a. s.**  
 Sídlo **Moravská 1078, 560 02 Česká Třebová**  
 Jednatel   
 IČO **252 98 496**  
 DIČ **CZ699000748**  
 Telefon   
 Fax   
 ID DS: **dwnqxt**  
 Bank. spojení  č. ú.:   
 Zápis v obchodním rejstříku u Krajského soudu v Hradci Králové, oddíl B, značka 1856  
 Kontaktní osoba   
 (dále jen „prodávající“)

a

2. Kupující **Česká republika – Hasičský záchranný sbor Středočeského kraje**  
 Sídlo **Jana Palacha 1970, 272 01 Kladno**  
 Jednatel   
 IČO **70885371**  
 DIČ **CZ70885371 – není plátce DPH**  
 Telefon   
 Fax   
 ID DS: **dz4aa73**  
 Bank. spojení   
 Kontaktní osoby:   
 (dále jen „kupující“)

## Článek 2 PODKLADY PRO UZAVŘENÍ SMLOUVY

1. Tato smlouva je smluvními stranami uzavírána na základě výsledku zadávacího řízení č. j. HSKL-1707/2018-ÚE na veřejnou zakázku s názvem „**Polokošile s límečkem tmavomodré**“.
2. Výběrové řízení týkající se předmětu smlouvy proběhlo v souladu s § 31 ve vazbě na § 27 zákona č. 134/2016 Sb., o zadávání veřejných zakázek, jako veřejná zakázka malého rozsahu a bylo realizováno uzavřenou výzvou prostřednictvím Národního elektronického nástroje, systémové číslo N006/18/V00006583.
3. Všechny kupujícím zadané parametry veřejné zakázky /zadávací dokumentace/ jsou závaznými smluvními podmínkami a jsou nedílnou součástí této smlouvy. V případě rozporu mezi nabídkou prodávajícího s touto smlouvou, nebo s parametry veřejné

zakázky, jsou pro smluvní strany závazné údaje uvedené ve smlouvě a parametry veřejné zakázky s výjimkou situace, kdy prodávající nabídl kvantitativně, kvalitativně či výkonnostně lepší podmínky (pro kupujícího), než byly uvedeny v parametrech veřejné zakázky, a kupující je prokazatelně akceptoval.

### Článek 3 PŘEDMĚT SMLOUVY

1. Prodávající se zavazuje dodat kupujícímu a ten se zavazuje převzít a zaplatit výstrojní součástky v čl. 6 a v příloze č. 1 této smlouvy (dále také „zboží“).

### Článek 4 DODACÍ PODMÍNKY A MÍSTO PLNĚNÍ

1. Prodávající se zavazuje dodat kupujícímu smluvené zboží dle čl. 3 nejpozději do 12 týdnů od podpisu smlouvy a kupující se zavazuje zboží převzít a uhradit. Dřívější dodávka je dovolena.
2. Místem plnění jsou jednotlivé stanice HZS Středočeského kraje uvedené v příloze č. 1 v pracovních dnech od 7:00 do 15:00 hod.
3. Splněním dodávky se rozumí předání a převzetí kompletního bezvadného zboží v místě plnění a potvrzení předávacího protokolu nebo dodacího listu, ve kterém bude potvrzeno množství, kompletnost a nepoškozenost zboží kupujícím.
4. Prodávající je povinen dodat kupujícímu zboží nové, nepoužívané, certifikované, odpovídající platným právním, technickým, dále bezpečnostním, oborovým a textilním normám a předpisům výrobce, zejména Vyhlášky MV č. 69/2014 Sb., o technických podmínkách věcných prostředků požární ochrany, ve znění pozdějších předpisů, popřípadě vyhlášce č. 407/2015 Sb., kterou se stanoví druhy a vzory služebních stejnokrojů Hasičského záchranného sboru České republiky, způsob označení příslušnosti k Hasičskému záchrannému sboru České republiky a odlišující označení, vzory služebních průkazů a průkazů zaměstnanců a způsob prokázání příslušnosti služebním průkazem a vzory velkého a malého Hasičského záchranného sboru České republiky a základní znaky charakterizující prapor Hasičského záchranného sboru České republiky (výstrojní vyhláška hasičského záchranného sboru), ve sjednaném množství, vyrobené v roce 2018, provedení v I. jakostní kvalitě. Zboží musí odpovídat interním aktům řízení Ministerstva vnitra-generálního ředitelství HZS České republiky upravující tuto oblast. Podrobné požadavky na provedení zboží a detailní technické podmínky jsou uvedeny ve výzvě k podání nabídek a jejich přílohách.
5. Prodávající prohlašuje, že zboží nemá právní vady ve smyslu § 1920 a násl. občanského zákoníku.

### Článek 5 PŘECHOD VLASTNICTVÍ

1. Vlastnické právo k předmětu smlouvy přechází na kupujícího dnem převzetí zboží, podpisem předávacího protokolu nebo dodacího listu.

### Článek 6 KUPNÍ CENA

1. Kupní cena byla sjednána při potvrzení návrhu této smlouvy mezi smluvními stranami ve smyslu zákona č. 526/1990 Sb., o cenách, ve znění pozdějších předpisů, jako cena

maximální, konečná, pro sjednaný předmět smlouvy nepřekročitelná, zahrnující veškeré náklady, zejména dopravu do místa plnění, balné, clo, inflační, měnové a cenové výkyvy, pojištění apod. Cena za zboží včetně DPH se stanovuje připočtením sazeb DPH platných v den fakturace podle zákona č. 235/2004 Sb., o dani z přidané hodnoty, ve znění pozdějších předpisů.

2. Smluvní strany se dohodly na ceně:

|   |                      |
|---|----------------------|
| a) cena za 1 ks polokošile s límečkem tmavomodré pánské (bez DPH)           | 475,00 Kč            |
| b) cena za 1 ks polokošile s límečkem tmavomodré pánské (vč. DPH 21%)       | 574,75 Kč            |
| c) cena za 259 ks polokošilí s límečkem tmavomodrých pánských (vč. DPH 21%) | 148 860,25 Kč        |
| d) cena za 1 ks polokošile s límečkem tmavomodré dámské (bez DPH)           | 475,00 Kč            |
| e) cena za 1 ks polokošile s límečkem tmavomodré dámské (vč. DPH 21%)       | 574,75 Kč            |
| f) cena za 69 ks polokošilí s límečkem tmavomodrých dámských (vč. DPH 21%)  | 39 657,75 Kč         |
| g) cena za dodávku celkem bez DPH činí                                      | 155 800,00 Kč        |
| h) cena za dodávku celkem s DPH 21% činí                                    | 188 518,00 Kč        |
| <b>i) cena za dodávku celkem s DPH 21% činí po zaokrouhlení</b>             | <b>188 518,00 Kč</b> |
| <b>(cena slovy: „Jednostoosmdesátosmtisícpětsetosmnáct korun českých“)</b>  |                      |

Článek 7

PLATEBNÍ A FAKTURAČNÍ PODMÍNKY

1. Na základě řádného a kompletního dodání zboží bude v listinné podobě vystavena prodávajícím faktura – daňový doklad. Podkladem pro vystavení faktury a její nedílnou součástí budou předávací protokoly nebo dodací listy potvrzené kupujícím, které musí obsahovat soupis a množství dodaného zboží. Faktura bude vystavena na zboží v souladu s dodávkou na místa plnění, která jsou uvedena v příloze č. 1 této smlouvy. Lhůta splatnosti faktury činí minimálně 21 dnů od doručení do sídla kupujícího.
2. Fakturační adresa bude sídlo kupujícího – Hasičský záchranný sbor Středočeského kraje, Jana Palacha 1970, 272 01 Kladno.
3. Kupující uhradí kupní cenu na základě faktury, která musí obsahovat všechny náležitosti daňového dokladu podle § 29 a násl. zákona č. 235/2004 Sb., o dani z přidané hodnoty, ve znění pozdějších předpisů, podle občanského zákoníku (např. § 435) a dle zákona č. 563/1991 Sb., o účetnictví, ve znění pozdějších předpisů. Pokud faktura nebude mít náležitosti dle výše uvedených zákonů nebo bude vystavena na částku, která je v rozporu s článkem 6 odst. 2 písm. i) této kupní smlouvy nebo bude obsahovat neoprávněně fakturované položky či chyby, může ji kupující vrátit zpět prodávajícímu k opravě nebo doplnění. Lhůta splatnosti, která činí nejméně 21 dní ode dne doručení faktury do sídla kupujícího, případně začíná běžet dnem doručení opravené nebo doplněné faktury do sídla kupujícího.
4. Platba se uskuteční v českých korunách mezibankovním převodem mezi bankou kupujícího a bankou prodávajícího z účtu kupujícího na účet prodávajícího, uvedených v



záhlaví smlouvy. Účet musí být vedený v České republice s možností úhrady kupní ceny v české měně /Kč, CZK/ a uvedený a zveřejněný v registru plátců DPH; v případě platby na zahraniční účet jdou veškeré platby a poplatky k tíži prodávajícího.

5. Faktura musí být doručena do sídla kupujícího nejpozději do 14 dnů od uskutečnění řádného a kompletního dodání zboží.
6. Zálohu kupující neposkytuje.

#### Článek 8 ZÁRUČNÍ PODMÍNKY

1. Prodávající poskytuje ve smyslu § 2113 a násl. občanského zákoníku, kupujícímu záruku za jakost zboží spočívající v tom, že zboží, jakož i jeho veškeré části i jednotlivé komponenty, bude po záruční dobu způsobilé k sesmluvněnému a v zadávací dokumentaci stanovenému účelu, a jinak není-li smlouvou či zadávací dokumentací stanoven speciální požadavek, tak alespoň obvyklému pro předmětnou komoditu a zachová si sesmluvněné či v zadávací dokumentaci stanovené vlastnosti, nejsou-li vyhrazeny speciálně, pak obvyklé vlastnosti. Prodávající poskytuje kupujícímu záruku za jakost v rozsahu stanoveném touto smlouvou.
2. Záruční doba /záruka za jakost i práva z vadného plnění/ počíná běžet dnem převzetí zboží kupujícím a trvá minimálně 24 měsíců od řádného předání zboží. Uvedená lhůta je stanovena pro uplatnění práva z vadného plnění i záruky za jakost a po celou dobu lhůty jde důkazní břemeno k tíži prodávajícího.
3. Zboží, které je při převzetí neúplné, vadné, tj. poškozené (včetně významného poškození obalu), není kupující povinen převzít. Neúplnost či vadnost plnění oznámí kupující bez zbytečného odkladu prodávajícímu.
4. Reklamačním místem je místo plnění, kde prodávající reklamaci vyřídí, případně na své náklady reklamované zboží přepraví do místa vyřízení reklamace a následně přepraví zpět.
5. Prodávající se zavazuje odstranit v záruční době veškeré vady, popř. provést výměnu zboží za nové, nepoškozené, a to nejpozději do 30 dnů. Po dobu odstraňování vad záruka neběží.
6. V případě, že nelze vady odstranit a ani provést výměnu z důvodu ukončení výroby dodané verze zboží, bude kupujícímu vrácena kupní cena za reklamované zboží ve 100% výši formou dobropisu.
7. Prodávající může též kupujícímu nabídnout podobný předmět koupě a je na rozhodnutí kupujícího, zda takovou nabídku přijme nebo zvolí vrácení kupní ceny.
8. V případě, že se kupující rozhodne pro vrácení kupní ceny u reklamovaného výrobku dle čl. 8 odst. 6 a 7, je prodávající povinen do pěti pracovních dnů vystavit a odeslat dobropis se splatností 21 dnů.
9. Veškeré náklady kupujícího spojené s uplatněním práv z vadného plnění či záruky /včetně záruky za jakost/ jdou plně k tíži prodávajícího. Kupující je oprávněn nárok uplatnit do jednoho roku od jeho zjištění a prodávající je povinen jej proplatit /jednoměsíční lhůta uvedená v § 1924 občanského zákoníku se nepoužije/.

#### Článek 9 ODPOVĚDNOST ZA ŠKODU

1. Vznikne-li kupujícímu nebo třetí osobě vadou zboží nebo v důsledku porušení smluvních povinností ze strany prodávajícího škoda na majetku, odpovídá prodávající za škodu v plném rozsahu, a to za každou škodu či za více škod spolu souvisejících.
2. Vznikne-li kupujícímu nebo třetí osobě vadou zboží nebo v důsledku porušení smluvních povinností ze strany prodávajícího škoda na zdraví nebo dojde k usmrcení, odpovídá

prodávající za škodu v neomezeném rozsahu a je povinen nahradit škodu v jakékoli výši (finanční limit uvedený v ustanovení § 2939 odst. 3 občanského zákoníku je tímto ujednáním vyloučen).

#### Článek 10 SMLUVNÍ POKUTY A ÚROK Z PRODLENÍ

1. Prodávající se zavazuje uhradit kupujícímu smluvní pokutu ve výši 0,2 % ceny zboží celkem, vč. DPH, uvedené v čl. 6 odst. 2 písm. i) smlouvy, za každý i započatý den prodlení v těchto případech:
  - nesplnění termínu dodávky kompletního a bezvadného zboží,
  - nesplnění stanoveného termínu k odstranění vad zboží, popř. neprovedení jeho výměny v záruční době dle čl. 8 odst. 5 smlouvy,
  - neproplacení dobropisu dle čl. 8 odst. 6, 7, 8 této smlouvy.
2. Smluvní strana, která se dostane vzhledem k výše uvedenému porušení smluvních povinností do pozice dlužníka, je i po zaplacení sankce zavázána splnit hlavní závazek, neboť jejím zaplacením tento závazek nezanikne.
3. Kupující je oprávněn požadovat náhradu škody v plné výši. Ujednání o smluvní pokutě na povinnost nahradit škodu nemá vliv. Ustanovení § 2050 občanského zákoníku se nepoužije.
4. Smluvní pokuta je splatná do 30 dnů po doručení oznámení o uložení smluvní pokuty.
5. Prodávající je povinen uhradit smluvní pokutu, i když porušení smluvní povinnosti zakládající nárok kupujícího na smluvní pokutu sám nezavinil (princip objektivní odpovědnosti).
6. Při nedodržení termínu splatnosti řádně vystavené faktury – daňového dokladu je prodávající oprávněn požadovat po kupujícím úhradu úroku z prodlení z dlužné částky. Výše úroku z prodlení odpovídá ročně výši repo sazby stanovené Českou národní bankou pro první den kalendářního pololetí, v němž došlo k prodlení, zvýšené o 8 procentních bodů.
7. Smluvní strany se dohodly, že případnou smluvní pokutu lze výlučně z podnětu kupujícího započíst oproti kupní ceně a tu bez dalšího o výši smluvní pokuty snížit; dále se smluvní strany dohodly, že ve smyslu § 2048 in fine občanského zákoníku může být smluvní pokuta výlučně z podnětu kupujícího a po vzájemné dohodě uhrazena rovněž formou jiného plnění než peněžitého (např. věcné plnění, poskytnutí služby apod.).

#### Článek 11 ODSTOUPENÍ OD SMLOUVY

1. Smluvní strany jsou oprávněny odstoupit od smlouvy z důvodů uvedených v této smlouvě a dále z důvodů uvedených v občanském zákoníku, a to zejména v případě podstatného porušení smlouvy.
2. Smluvní strany pokládají za podstatné porušení smlouvy zejména:
  - a) nedodání zboží ani do uplynutí dodací lhůty,
  - b) nesplnění stanoveného termínu k odstranění vad zboží, popř. nedodání náhradního zboží do uplynutí dodací lhůty, uvedené v čl. 8 odst. 5,
  - c) prodlení s úhradou déle než 2 měsíce ode dne splatnosti faktury; v tomto případě je kupující povinen ke dni odstoupení vrátit prodávajícímu zboží, které nebylo uhrazeno,
  - d) nedodržení smluvních podmínek garantujících vlastnosti a kvalitu zboží dle specifikace ve smlouvě a zadávací dokumentaci.
3. Kupující je dále oprávněn odstoupit od smlouvy, jestliže:
  - a) bude rozhodnuto o likvidaci prodávajícího,
  - b) prodávající podá insolvenční návrh jako dlužník, insolvenční návrh podaný proti prodávajícímu bude zamítnut pro nedostatek majetku, bude rozhodnuto o úpadku

- prodávajícího nebo bude vydáno jiné rozhodnutí s obdobnými účinky,
- c) prodávající bude stíhán anebo odsouzen za trestný čin.
4. Kupující má právo odstoupit od smlouvy nebo její části, pokud budou minimálně u 5% zboží shledány vady nebo nebudou odpovídat smlouvě a zadávací dokumentaci a to bez povinnosti jakékoli náhrady škody. Prodávající je povinen do 14 dnů vrátit plnění (kupní cena).
  5. Odstoupení od této smlouvy musí být písemné a musí v něm být uveden odkaz na ustanovení této smlouvy či právních předpisů, které zakládá oprávnění od smlouvy odstoupit. Účinky každého odstoupení od smlouvy nastávají okamžikem doručení písemného projevu vůle odstoupit od této smlouvy druhé smluvní straně.
  6. Odstoupení od smlouvy se nedotýká práva na zaplacení smluvní pokuty nebo úroku z prodlení, pokud již dospěl, práva na náhradu škody z porušení smluvní povinnosti ani ujednání, které má vzhledem ke své povaze zavazovat strany i po odstoupení od smlouvy, zejména ujednání o způsobu řešení sporů.

## Článek 12 ZÁVĚREČNÁ USTANOVENÍ

1. Na důkaz souhlasu s obsahem této smlouvy následují podpisy oprávněných zástupců obou smluvních stran. Kupní smlouva vstupuje v platnost dnem podpisu obou smluvních stran a v souladu s § 6 zákona č. 340/2015 Sb., o zvláštních podmínkách účinnosti některých smluv, uveřejňování těchto smluv a o registru smluv (zákon o registru smluv) /dále jen „zákon č. 340/2015 Sb.“/, nabývá účinnosti dnem uveřejnění v registru smluv zřízeného zákonem č. 340/2015 Sb.
2. Nebezpečí škody na zboží přechází na kupujícího dnem splnění dodávky zboží dle čl. 4 této smlouvy.
3. Vztahy smluvních stran, které nejsou výslovně řešeny touto smlouvou, se řídí příslušnými ustanoveními občanského zákoníku, a dalšími všeobecně platnými českými kogentními právními předpisy a normami dopadajícími na předmětný kontrakt a zboží.
4. Tato smlouva se může měnit a doplňovat jen písemnými dodatky na základě dohody obou smluvních stran. Nedohodnutí obou smluvních stran na dodatku nemá vliv na vlastní smlouvu.
5. Smlouva je vyhotovena ve třech vyhotoveních, z nichž každé má platnost originálu. Dvě vyhotovení obdrží kupující a jedno vyhotovení prodávající.
6. Spory vyplývající ze smlouvy se budou přednostně řešit smírně. Pokud se nepodaří smírně vyřešit spory, prorogují smluvní strany pro řešení jejich sporů Okresní soud v Kladně a české právo.
7. Smluvní strany se zavazují veškerou komunikaci provádět pouze v českém jazyce; všechny písemnosti, dokumenty, návody, dodatky, certifikáty apod. budou výhradně v českém jazyce.
8. Prodávající se zavazuje povinností umožnit osobám oprávněným k výkonu finanční kontroly, provést kontrolu dokladů souvisejících s plněním zakázky a to po dobu danou právními předpisy k jejich archivaci (zejména zákon č. 563/1991 Sb., o účetnictví, ve znění pozdějších předpisů a zákon č. 235/2004 Sb., o dani z přidané hodnoty, ve znění pozdějších předpisů).
9. Prodávající bere na vědomí povinnost kupujícího uveřejnit uzavřenou smlouvu v registru smluv dle zákona č. 340/2015 Sb., **tuto smlouvu uveřejní kupující**. Prodávající souhlasí s uveřejněním celého textu smlouvy a proklamuje, že údaje ve smlouvě nejsou chráněny zvláštním právním předpisem (osobní údaje, obchodní tajemství apod.).
10. Nedílnou součástí této smlouvy je:

příloha č. 1 – rozpis zboží a jednotlivých míst plnění



Článek 13

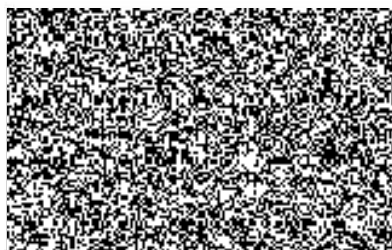
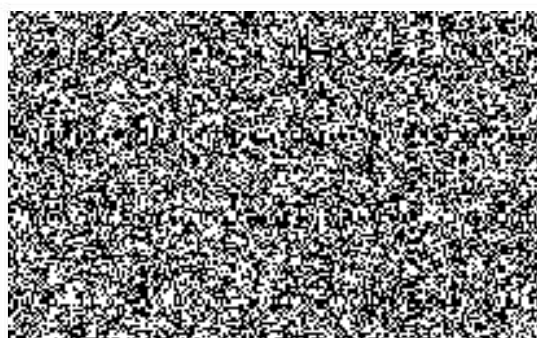
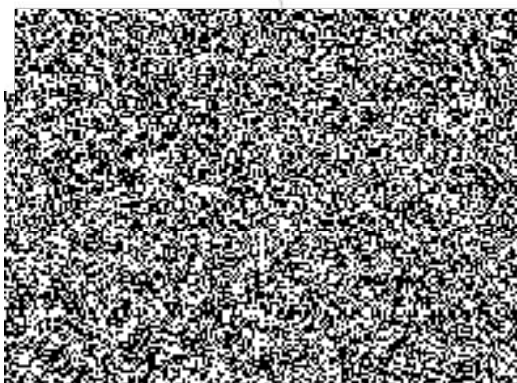
DOLOŽKA ÚČINNOSTI SMLOUVY UVEŘEJNĚNÍM V REGISTRU SMLUV

Dle zákona č. 340/2015 Sb. podléhá tato smlouva obligatornímu uveřejnění ve smyslu citovaného zákona. Dle § 6 zákona č. 340/2015 Sb. smlouva, na niž se vztahuje povinnost uveřejnění prostřednictvím registru smluv, nabývá účinnosti nejdříve dnem uveřejnění. Plnění před účinností smlouvy se striktně zapovídá.

Smlouva byla uveřejněna dne ..... pod číslem.....  
Smlouvu uveřejnil kupující.

V České Třebové dne..... 22. 05. 2018

V Kladně dne..... 25. 05. 2018



**SINTEX**  
a. s.  
Hrdelská 1078, 580 02 České Třebové (11)  
DIČ: CZ69300074R IČ: 25 23 84 98

Česká republika  
Hasičský záchranný sbor  
Středočeského kraje  
Jana Palacha 1970  
272 01 Kladno  
2

příloha č. 1 smlouvy - rozpis zboží a jednotlivých míst plnění

| POLOKOŠILE pánská | ÚO BENEŠOV | ÚO BEROUN | ÚO Kladno | ÚO KOLÍN | ÚO KUTNÁ HORA | ÚO MĚLNÍK | ÚO MLADÁ BOLESLAV | ÚO NYMBURK | ÚO PŘÍBRAM | KRAJSKÉ ŘEDITELSTVÍ | celkem |
|-------------------|------------|-----------|-----------|----------|---------------|-----------|-------------------|------------|------------|---------------------|--------|
| S                 |            |           | 3         | 3        |               | 1         | 6                 | 2          |            | 3                   | 18     |
| M                 | 3          | 2         | 7         | 9        | 8             | 3         | 4                 | 1          | 2          | 11                  | 50     |
| L                 | 1          | 6         | 6         | 6        | 11            | 14        | 24                |            | 2          | 11                  | 81     |
| XL                | 2          | 2         |           | 10       | 6             | 3         | 10                | 4          | 3          | 11                  | 51     |
| XL prodloužená    |            |           |           |          | 1             |           |                   |            |            |                     | 1      |
| XXL               | 7          |           | 3         | 4        |               | 1         | 7                 | 4          | 1          | 8                   | 35     |
| XXXL              | 3          |           |           | 1        |               |           |                   | 4          |            | 7                   | 15     |
| 4XL               |            | 2         |           |          | 2             |           |                   |            |            | 4                   | 8      |
| celkem            | 16         | 12        | 19        | 33       | 28            | 22        | 51                | 15         | 8          | 55                  | 259    |

| POLOKOŠILE dámská | ÚO BEROUN | ÚO KOLÍN | ÚO KUTNÁ HORA | ÚO MĚLNÍK | ÚO MLADÁ BOLESLAV | ÚO NYMBURK | ÚO PŘÍBRAM | KRAJSKÉ ŘEDITELSTVÍ | celkem |
|-------------------|-----------|----------|---------------|-----------|-------------------|------------|------------|---------------------|--------|
| XXS               |           | 2        |               |           | 2                 |            |            |                     | 4      |
| XS                | 3         | 1        |               |           | 2                 |            | 2          | 12                  | 20     |
| S                 |           |          | 3             |           |                   | 3          |            | 8                   | 14     |
| M                 | 1         | 1        |               | 2         |                   |            |            | 10                  | 14     |
| L                 |           | 1        |               | 1         |                   |            |            | 11                  | 13     |
| XL                |           |          |               |           | 1                 |            |            | 2                   | 3      |
| XXL               |           | 1        |               |           |                   |            |            |                     | 1      |
| celkem            | 4         | 6        | 3             | 3         | 5                 | 3          | 2          | 43                  | 69     |



místa plnění:

Dodací adresa:  
HZS Středočeského kraje  
ÚO Benešov  
Pod Lihovarem 2152  
256 01 Benešov

Dodací adresa:  
HZS Středočeského kraje  
ÚO Beroun  
Pod Studánkou 1258  
266 49 Beroun

Dodací adresa:  
HZS Středočeského kraje  
ÚO Kolín  
Polepská 634  
280 00 Kolín IV

Dodací adresa:  
HZS Středočeského kraje  
ÚO Kutná Hora  
U Zastávky 280  
284 03 Kutná Hora

Dodací adresa:  
HZS Středočeského kraje  
ÚO Mělník  
Bezručova 3341  
276 01 Mělník

Dodací adresa:  
HZS Středočeského kraje  
ÚO Mladá Boleslav  
Laurinova 1370/III  
293 05 Mladá Boleslav

Dodací adresa:  
HZS Středočeského kraje  
ÚO Nymburk  
Tyršova 11  
288 02 Nymburk

Dodací adresa:  
HZS Středočeského kraje  
ÚO Příbram  
Školní 70  
261 95 Příbram VIII

Dodací adresa:  
HZS Středočeského kraje  
krajské ředitelství  
Jana Palacha 1970  
272 01 Kladno

Dodací adresa:  
HZS Středočeského kraje  
ÚO Kladno  
Jana Palacha 1970  
272 01 Kladno