

S M L O U V A O D Í L O
č. 22-2-951/18/PD

Lesy České republiky, s. p.

IČO: 42196451

DIČ: CZ42196451

sídlem: Přemyslova 1106/19, Nový Hradec Králové, 500 08 Hradec Králové

zapsán v obchodním rejstříku u Krajského soudu Hradec Králové, oddíl A XII, vložka 540

statutární orgán: Ing. Daniel Szórád, Ph.D., generální ředitel,

zastoupené na základě pověření dle směrnice 19/2015 Podpisový řád: [REDACTED]

vedoucím Správy toků – oblast povodí Odry

ve věcech technických jedná: [REDACTED]

vedoucí ST, číslo telefonu: [REDACTED]

e-mail: [REDACTED]

[REDACTED] referent pro provozní činnosti, číslo telefonu:

[REDACTED], e-mail: [REDACTED]

[REDACTED] referent pro provozní činnosti, číslo telefonu:

[REDACTED], e-mail: [REDACTED]

bankovní spojení: Komerční banka, a.s., pobočka Hradec Králové

číslo účtu: [REDACTED]

(dále jen „objednatel“)

a

Lesprojekt Krnov s. r. o.

sídlo: Revoluční 1138/76, 794 02 Krnov

IČ: 479 76 250

DIČ: CZ47976250

zapsán v OR u KS Ostrava oddíl C, vložka 5803

jednající: [REDACTED], jednatel

ve věcech technických jedná: [REDACTED]

tel.: [REDACTED] e-mail: [REDACTED]

Bankovní spojení: Komerční banka, a. s. pobočka Krnov

Číslo účtu: [REDACTED]

(dále jen „zhotovitel“)

uzavírají a tímto uzavřeli podle § 2586 a násl. zákona č. 89/2012 Sb., občanský zákoník, v rozhodném znění, tuto

smlouvu o dílo

I.

Předmět smlouvy

1. Předmětem této smlouvy jsou závazky zhotovitele:

1.1. Vypracovat pro objednatele na vlastní nebezpečí a odpovědnost projektovou dokumentaci:

Projektová dokumentace pro vydání společného povolení a pro provádění stavby

„VN Kobylský“; dále jen „projektová dokumentace“;

na vodním toku: bezejmenný tok, číslo hydrologického pořadí 2-04-04-047, IDVT: 10209492, ř.km 1,500-1,620 katastrální území Kobylá nad Vidnávkou
vše za podmínek stanovených příslušnými právními předpisy a technickými normami, zadávacím řízením, správními akty a touto smlouvou.

- 1.2. Provádět autorský dozor projektanta nad souladem prováděné stavby s ověřenou (schválenou) projektovou dokumentací.
2. Projektová činnost bude provedena podle ustanovení § 159 zákona č. 183/2006 Sb., v účinném znění s odpovědností projektanta uvedeným ustanovením upravenou.
3. Rozsah, obsah a postup zpracování projektové dokumentace je dán vyhláškou č. 499/2006 Sb., o dokumentaci staveb v účinném znění, vyhláškou č. 432/2001 Sb., o dokladech žádosti o rozhodnutí nebo vyjádření a o náležitostech povolení, souhlasů a vyjádření vodoprávního úřadu a touto smlouvou, včetně zadávacího listu projekčních prací, který je přílohou č. 1 této smlouvy.
4. Projektová dokumentace bude splňovat technické požadavky dle ustanovení vyhlášky č. 590/2002 Sb., 239/2017 Sb. a 268/2009 Sb., v účinných zněních.
5. Projektová dokumentace bude zpracována v podrobnostech umožňujících zadání (dle zákona č. 134/2016 Sb., o veřejných zakázkách a vyhlášky č. 169/2016 Sb., kterou se stanoví rozsah dokumentace veřejné zakázky na stavební práce a soupis stavebních prací, dodávek a služeb s výkazem výměr, v účinných zněních) a provádění stavby.
6. Nedílnou součástí závazků zhotovitele dle této smlouvy je též zajištění všech podkladů, průzkumů a zkoušek potřebných pro zpracování projektové dokumentace v rozsahu nezbytném pro řádnou a oprávněnou realizaci stavby. Zejména se jedná o:
 - geodetické práce,
 - aktuální údaje Českého hydrometeorologického ústavu,
 - inženýrskogeologický průzkum, včetně potřebných zkoušek,
 - biologický průzkum včetně posouzení záměru,
 - posudek o potřebě, popřípadě o návrhu podmínek provádění technickobezpečnostního dohledu nad vodním dílem, posouzení technického řešení projektové dokumentace pověřenou odborně způsobilou osobou,
7. Nedílnou součástí závazků zhotovitele dle této smlouvy je rovněž osobní a písemné projednání projektované stavby se všemi dotčenými vlastníky a uživateli nemovitostí, s dotčenými orgány státní správy, se samosprávou, s vlastníky či správci inženýrských sítí a komunikací a s dalšími fyzickými a právními osobami dotčenými stavbou nebo jejím prováděním, a to včetně vypořádání jejich připomínek.
8. Zhotovitel též zajistí veškeré doklady potřebné pro vydání společného povolení a pro realizaci projektované stavby.
9. Zhotovitel prohlašuje, že je seznámen se všemi údaji potřebnými pro řádné provedení díla a že se před podpisem této smlouvy seznámil s povahou budoucího staveniště.
10. Autorský dozor bude prováděn formou kontrolní činnosti projektanta na stavbě – účasti autorizované osoby na stavbě dle potřeb objednatele (zpravidla při kontrolních dnech, kontrolních prohlídkách stavby, při předání a převzetí staveniště stavby, při předání a převzetí zhotovené stavby apod.). V rámci výkonu autorského dozoru dle této smlouvy bude zhotovitel kontrolovat soulad prováděné stavby s jím zhotovenou, ověřenou (schválenou) projektovou dokumentací, se stavebním povolením, jakož i s dalšími právními akty a vyjádřeními, které jsou pro realizaci stavby závazné a s nimiž byl objednatelem seznámen nebo s nimiž se seznámil v průběhu realizace této smlouvy; zjištění učiněná při této činnosti zhotovitel neprodleně zaznamená ve stavebním deníku, a to včetně svých návrhů a požadavků. Zhotovitel se ve stavebním deníku vždy vyjádří ke všem zápisům, které mohou mít vliv na shora uvedený soulad, a to formou jejich odsouhlasení, nesouhlasu nebo návrhu úprav dalšího postupu. K výkonu činnosti autorského dozoru bude zhotovitel vyzván objednatelem, a to alespoň 5 dní předem. Zhotovitel je povinen učinit úkon autorského dozoru v době objednatelem stanovené, byl-li k němu dle předchozí věty včas vyzván.
11. Projektová dokumentace bude vyhotovena v množství:
pro stavební povolení a pro provádění stavby: **8 ks paré,**
a 1 x v elektronické podobě (needitovatelné – formát pdf., editovatelné - formát doc. xls. dwg.)

II. Doba plnění

1. Zahájení prací na projektové dokumentaci: 25. 5. 2018
Dílo bude provedeno nejpozději do: **15. 12. 2018**
2. Dílo (jeho část) je provedeno, je-li způsobilé sloužit svému účelu a nevykazuje-li vady. Dílo (jeho část) má vadu, neodpovídá-li smlouvě. Objednatel není povinen převzít dílo (jeho část) vykazující vady, popřípadě dílo (jeho část) nezpůsobilé sloužit svému účelu; ustanovení § 2628 občanského zákoníku se nepoužije. Pokud zhotovitel připraví práce k odevzdání před sjednaným termínem, zavazuje se objednatel převzít je i v nabídnuté zkrácené lhůtě.
3. Autorský dozor bude zhotovitelem poskytován od předání a převzetí staveniště stavby, po dobu provádění stavby, jež je předmětem projektové dokumentace, a to do okamžiku vydání kolaudačního souhlasu, resp. oprávněného zahájení užívání stavby, jež je předmětem projektové dokumentace. Není-li kolaudační souhlas požadován, končí činnost autorského dozoru převzetím dokončené stavby objednatel.

III. Cena za dílo a platební podmínky

1. Za řádně provedené dílo - projektovou dokumentaci dle čl. I. odst. 1.1. této smlouvy náleží zhotoviteli cena za dílo v celkové výši **305.000,-Kč** bez DPH, slovy tři sta pět tisíc bez DPH.
 - 1.1. Právo na zaplacení ceny za dílo (dílčí plnění) vzniká zhotoviteli vystavením potvrzení objednatele o kontrole provedeného díla (dílčího plnění), které nevykazuje zjevné vady. Uplatní-li objednatel v přiměřené lhůtě od převzetí díla v potvrzení o kontrole provedeného díla (dílčího plnění) zjevné vady, vzniká zhotoviteli právo na zaplacení ceny díla (dílčího plnění) až po odstranění těchto vad.
 - 1.2. V případech, že zhotovitel je plátce DPH, bude k ceně připočtena DPH ve výši dle příslušného právního předpisu.
 - 1.3. Uvedená cena za dílo zahrnuje veškeré náklady zhotovitele na provedení díla – projektové dokumentace a poskytnutí všech práv a plnění dle této smlouvy, s výjimkou výkonu autorského dozoru (cena je stanovena bez autorského dozoru).
2. Za vykonaný autorský dozor se sjednává smluvní cena, a to jako sazba za účast na stavbě. Sazba za účast na stavbě činí **4.600,- Kč** bez DPH (k této částce bude připočtena DPH ve výši dle příslušného právního předpisu) za jednu účast zhotovitele na stavbě. V rámci této sazby je zahrnuta odměna za kontrolní činnost vykonanou zhotovitelem v průběhu jednoho kalendářního dne a náhrada veškerých nákladů zhotovitele s takovou činností spojených, včetně nákladů na cestovné, stravné a případné ubytování. Sazby dle tohoto odstavce budou zvyšovány (snižovány) dle míry inflace (deflace) za předcházející kalendářní rok, a to vždy s účinností od 1. 4. příslušného roku, poprvé pak od 1. 4. kalendářního roku bezprostředně následujícího po kalendářním roce uzavření této smlouvy.
3. Zálohy objednatel neposkytuje.
4. Cena za dílo dle odstavce 1 bude zhotoviteli uhrazena na základě řádného daňového dokladu (faktury), vystaveného zhotovitelem po dokončení díla a jeho převzetí objednatel, stvrzeného protokolem dle čl. V. odst. 3 této smlouvy, a doručeného objednateli **ve třech vyhotoveních** na adresu Lesy České republiky s. p., Správa toků – oblast povodí Odry se sídlem ve Frýdku-Místku, Nádražní 2811, 738 01 Frýdek-Místek.
5. Cena za řádně vykonaný autorský dozor dle odstavce 2 bude objednatel zhotoviteli hrazena vždy za všechny úkony výkonu autorského dozoru v období jednoho kalendářního měsíce, jež se považují za jedno dílčí zdanitelné plnění ve smyslu příslušných právních předpisů, a to na základě faktury (daňového dokladu) vystaveného zhotovitelem po uplynutí kalendářního měsíce, za nějž cena náleží,

nejpozději do 15. dne kalendářního měsíce po takovém kalendářním měsíci následujícího, doručeného objednateli.

6. Splatnost faktur je 21 dní ode dne jejich doručení smluvní straně.
7. Objednatel je oprávněn zhotovitelem vystavenou fakturu vrátit bez proplacení, jestliže vyúčtování nevyhovuje stanoveným požadavkům, zejména pak:
 - jestliže faktura neobsahuje všechny náležitosti daňového dokladu nebo náležitosti dle této smlouvy,
 - nebyly-li vyúčtované práce provedeny, vykazují-li vady, nebo jsou-li účtovány neoprávněně.

IV.

Další práva a povinnosti smluvních stran

1. Projektovou dokumentaci vypracuje autorizovaná osoba v oboru stavby vodního hospodářství a krajinného inženýrství ██████████ ČKAIT 1201206, tel. ██████████ e-mail ██████████
2. Zhotovitel projedná návrh technického řešení stavby na výrobních výborech, které s dostatečným předstihem svolá v průběhu zpracování projektové dokumentace, za účasti objednatele a dalších zúčastněných stran dotčených stavbou. Zápisy z výrobních výborů budou součástí dokladové části projektové dokumentace.
3. Zhotovitel se zavazuje provést odborný výklad v dokumentační komisi objednatele
 - 3.1. Zhotovitel poskytne pro jednání dokumentační komise, konané v průběhu zpracování PD, potřebné podklady (např. fotodokumentaci, textové části a výkresy v elektronické podobě – formát pdf.) v termínu minimálně 7 dní předem (před konáním DK).
 - 3.2. Zhotovitel PD předloží objednateli pro účely dokumentační komise konané před odevzdáním díla kompletní paré projektové dokumentace v tištěné podobě a její elektronickou verzi v termínu nejpozději 7 dní před termínem odevzdání díla (případně dílčího plnění).
 - 3.3. Zápis z jednání dokumentační komise konané před odevzdáním díla bude zhotoviteli zaslán nejpozději 7 dní před termínem odevzdání díla (za předpokladu dodržení všech smluvených termínů ze strany zhotovitele). Zhotovitel má možnost předložit požadovaný počet paré kompletní projektové dokumentace v tištěné podobě a její elektronickou verzi i dříve než ve stanovený termín.
4. Zhotovitel se zúčastní ústního jednání v rámci společného řízení.
5. Nedílnou součástí projektové dokumentace (pro stavební povolení, pro ohlášení stavby a pro provádění stavby) bude soupis stavebních prací, dodávek a služeb s výkazem výměr (slepý rozpočet) a položkový (kontrolní) rozpočet s výkazem výměr. Soupis stavebních prací, dodávek a služeb s výkazem výměr a položkový rozpočet budou zpracované dle vyhlášky č. 169/2016 Sb., o stanovení rozsahu dokumentace veřejné zakázky na stavební práce a soupisu stavebních prací, dodávek a služeb s výkazem výměr. Výkaz výměr bude vypracován také samostatně, jako součást každého paré projektové dokumentace, přičemž u jednotlivých položek bude vždy uveden způsob a postup výpočtu a jejich popis. Postup výpočtu celkové výměry bude uveden s popisem odkazujícím na příslušnou grafickou nebo textovou část dokumentace, tak aby umožnil kontrolu celkové výměry.
 - 5.1. Součástí budou zahrnuty i položky vedlejších a ostatních nákladů vyplývajících ze zpracované projektové dokumentace a z požadavků objednatele jako samostatný stavební objekt (včetně případného rozlišení dle charakteru finančních prostředků).
 - 5.2. Pokud budou součástí soupisu prací a položkového rozpočtu stavby stavební práce definované „R“ položkou, bude v samostatné příloze provedena kalkulace a rozbor každé takovéto položky.
6. Soupis prací bude stanovovat podrobný popis všech stavebních prací, dodávek či služeb nezbytných k úplné realizaci předmětu veřejné zakázky. Položky soupisu prací budou popsány v podrobnostech jednoznačně vymezujících obsah požadovaných stavebních prací, dodávek či služeb. Soupis prací

bude vypracován v aktuální cenové soustavě ÚRS . Elektronická podoba soupisu prací bude splňovat požadavky pro zadávání veřejné zakázky ve smyslu zákona č. 134/2016 Sb., o zadávání veřejných zakázek.

7. Položkový rozpočet stavby (kontrolní rozpočet), včetně souhrnu a krycího listu bude obsažen v paré č. 1 a 2 projektové dokumentace. Položkový rozpočet stavby bude vypracován v cenové soustavě ÚRS a v cenové úrovni platné k termínu odevzdání prací. Bude-li zhotovitel v prodlení s řádným dokončením díla a jeho předáním objednateli, předá objednateli řádně dokončené dílo v podobě s položkovým rozpočtem vypracovaným v cenové soustavě ÚRS platné ke dni předání řádně dokončeného díla objednateli.
8. Zhotovitel projedná s vlastníky pozemků (staveb), jež mají být stavbou dle projektové dokumentace dotčeny (přístupy, příjezdy, deponie, zařízení staveniště ...) , podmínky udělení souhlasu s realizací stavby a zajistí jejich vyjádření v uvedeném směru. Výsledky tohoto projednání sdělí objednateli a zároveň mu předá vyjádření dle věty první.
9. Zhotovitel projedná s uživatelem rybářského revíru podmínky, za nichž uživatel rybářského revíru provede slovení rybí obsádky v místě stavby, realizované na základě projektové dokumentace pořízené dle této smlouvy, včetně pořízení protokolů výsledku slovení (minimálně přehled odchycených druhů s počtem odlovených jedinců a určení místa, kam budou přemístěni; pokud bude toto místo dodatečně změněno, protokol bude odpovídajícím způsobem doplněn) a zajistí jejich vyjádření v uvedeném směru. Výsledky tohoto projednání sdělí objednateli a zároveň mu předá vyjádření podepsané uživatelem dle věty první.
10. Projektová dokumentace bude obsahovat (v části Zásady organizace výstavby) posouzení, zda práce a činnosti vykonávané na stavbě budou podléhat povinnosti zpracování plánu bezpečnosti a ochrany zdraví při práci na staveništi a povinnosti určit potřebný počet koordinátorů bezpečnosti a ochrany zdraví při práci (BOZP) ve fázi přípravy díla. Pokud bude nutné určit koordinátora BOZP, objednatel jej na vlastní náklady určí a zhotovitel poskytne koordinátorovi potřebnou součinnost.
11. V případě, že při zpracování projektové dokumentace vyplyne, že při stavbě budou prováděny práce a činnosti vystavující fyzickou osobu zvýšenému ohrožení života nebo poškození zdraví (dle nařízení vlády č. 591/2006 Sb. - příloha č. 5) nebo, že bude stavba svým rozsahem podléhat povinnosti doručení oznámení o zahájení prací oblastnímu inspektorátu práce, bude součástí projektové dokumentace plán bezpečnosti a ochrany zdraví při práci na staveništi. Plán bezpečnosti a ochrany zdraví při práci na staveništi bude zpracován koordinátorem dle přílohy č.6 nařízení vlády č. 591/2006 Sb.
12. Statické výpočty, hydrotechnické výpočty a výkazy výměr budou vypracovány tak, aby byly kontrolovatelné. Vždy bude uveden postup výpočtu a vstupní parametry, u výkazu výměr s odkazujícím popisem na příslušnou grafickou nebo textovou část projektové dokumentace.
13. Projekt bude členěn na stavební objekty dle požadavků objednatele a podle charakteru finančních prostředků. Všechny stavební objekty budou zaříděny do druhu a oboru stavebnictví dle klasifikace stavebních objektů.
14. Originály všech dokladů budou součástí paré č. 1 projektové dokumentace.
15. Zhotovitel souhlasí s rozmnožováním projektové dokumentace pro potřeby zajištění přípravy stavby a pro zadání a provádění stavby.

V.

Předání a převzetí díla, odpovědnost za vady, záruka za jakost

1. Místem odevzdání projektové dokumentace zhotovené dle této smlouvy jsou Lesy České republiky, s. p., Správa toků – oblast povodí Odry, detašované pracoviště Krnov, V Osadě 22, 794 01 Krnov.
2. Zjistí-li objednatel v rámci kontroly prováděných prací nedostatky, vyzve zhotovitele k jejich odstranění. Tím není dotčena lhůta pro provedení díla dle čl. II odst. 1 této smlouvy.

3. O předání a převzetí jednotlivých díla – projektové dokumentace bude učiněn datovaný zápis do protokolu a potvrzen oběma smluvními stranami..
4. Zhotovitel odpovídá objednateli za správnost, celistvost a úplnost jím zpracované projektové dokumentace, za správnost, celistvost, úplnost a bezpečnost stavby provedené podle jím zpracované projektové dokumentace a proveditelnost stavby podle této dokumentace, jakož i za technickou a ekonomickou úroveň projektu technologického zařízení, včetně vlivů na životní prostředí. Záruku za jakost v rozsahu dle předchozí věty zhotovitel objednateli poskytuje na dobu 5 let od vydání kolaudačního souhlasu k užívání stavby, jež je předmětem projektové dokumentace zhotovené dle této smlouvy, nejdéle však na dobu 10 let od převzetí takové projektové dokumentace objednatelem.
5. Zhotovitel je povinen nejpozději do 14 dnů po obdržení oznámení vady písemně oznámit objednateli, zda vadu díla uznává či neuznává. Pokud tak neučiní, platí, že vadu uznává. Neuplatní-li objednatel písemně při oznámení vady jiné právo z odpovědnosti za vady, platí, že požaduje odstranění vady. Neoznámí-li objednatel písemně zhotoviteli jinak, platí, že objednatel požaduje odstranění vady dodáním chybějící věci, je-li možno vadu odstranit dodáním chybějící věci, nebo opravou věci (díla), je-li možné vadu odstranit opravou věci (díla). Vadu je zhotovitel povinen odstranit nejpozději do 30 dnů od jejího oznámení objednatelem. Uplatní-li objednatel u zhotovitele právo na slevu z ceny za dílo, je zhotovitel povinen slevu poskytnout (vrátit objednateli část již zaplacené ceny za dílo odpovídající výši uplatněné slevy) do 30 dnů od jeho uplatnění.
6. Zhotovitel je povinen vydat objednateli potvrzení o tom, kdy objednatel právo z odpovědnosti za vady uplatnil, co je obsahem reklamace a jaký způsob vyřízení reklamace objednatel požaduje, jakož i potvrzení o datu a způsobu vyřízení reklamace a dále potvrzení o provedení opravy a době jejího trvání, případně písemné odůvodnění zamítnutí reklamace.
7. Zhotovitel je povinen nahradit objednateli veškeré náklady, jež objednatel účelně vynaložil v souvislosti s uplatněním práva z odpovědnosti za vady a odstraňováním vady. Tuto náhradu poskytne zhotovitel na účet objednatele, a to na základě objednatelem řádně vystaveného daňového dokladu (faktury), doručeného zhotoviteli, se splatností 21 dnů ode dne doručení. V případě, že faktura nebude mít odpovídající náležitosti, je zhotovitel oprávněn zaslat ji ve lhůtě splatnosti zpět objednateli k doplnění, aniž se tak dostane do prodlení s platbou; lhůta splatnosti počíná běžet znovu od doručení náležitě doplněných či opravených dokladů zhotoviteli.
8. Zhotovitel odpovídá za škody vzniklé vlivem vad projektové dokumentace.

VI. Smluvní pokuty

1. V případě prodlení zhotovitele s dokončením a předáním díla dle čl. II. odst. 1 této smlouvy zaplatí zhotovitel objednateli smluvní pokutu ve výši 0,1 % z ceny za dílo bez DPH za každý, byť i započatý, den prodlení.
2. V případě porušení povinnosti stanovené čl. IV. odst. 3.2. této smlouvy (zhotovitel nepředloží objednateli ve stanoveném termínu dohodnutá paré projektové dokumentace pro účely dokumentační komise) je zhotovitel povinen zaplatit objednateli smluvní pokutu ve výši 2 % z ceny za dílo (díleč plnění) bez DPH.
3. V případě porušení povinnosti stanovené čl. I. odst. 10 této smlouvy zhotovitelem zavazuje se zhotovitel zaplatit objednateli smluvní pokutu ve výši 5 000,- Kč za každou neúčast autorizované osoby na stavbě dle potřeb objednatele.
4. V případě prodlení zhotovitele s odstraněním vady dle čl. V. odst. 5 této smlouvy je zhotovitel povinen zaplatit objednateli smluvní pokutu ve výši 1 000,- Kč za každý, byť i započatý, den prodlení.
5. V případě prodlení zhotovitele s odstraněním vady dle čl. V. odst. 5 této smlouvy je zhotovitel povinen zaplatit objednateli smluvní pokutu ve výši 1 000,- Kč za každý, byť i započatý, den prodlení.

6. Smluvní pokuty mohou být kombinovány (tzn., že uplatnění jedné smluvní pokuty nevylučuje souběžné uplatnění jakékoliv jiné smluvní pokuty).
7. Úhradu smluvní pokuty provede zhotovitel na účet objednatele, a to na základě objednatelem řádně vystaveného daňového dokladu (faktury), doručeného zhotoviteli, se splatností 21 dnů ode dne jeho vystavení. K faktuře musí být přiloženo oznámení o uplatnění smluvní pokuty obsahující popis a časové určení události, která v souladu se smlouvou zakládá právo objednatele smluvní pokutu požadovat. V případě, že faktura nebude mít odpovídající náležitosti, je zhotovitel oprávněn zaslat ji ve lhůtě splatnosti zpět objednateli k doplnění, aniž se tak dostane do prodlení s platbou; lhůta splatnosti počíná běžet od doručení náležitě doplněného či opraveného dokladu zhotoviteli.

VII.

Odstoupení od smlouvy

1. Objednatel i zhotovitel jsou oprávněni odstoupit od této smlouvy v případech a za podmínek stanovených občanským zákoníkem anebo touto smlouvou.
2. Zhotovitel je oprávněn odstoupit od této smlouvy zejména v případě, pokud mu objednatel i přes předchozí písemnou výzvu v dodatečně poskytnuté, přiměřené lhůtě neposkytne součinnost nutnou pro řádnou realizaci díla dle této smlouvy, anebo pokud je objednatel v prodlení s platbou ceny za dílo po dobu delší než jeden měsíc.
3. Objednatel je oprávněn odstoupit od této smlouvy zejména v případě:
 - provádění prací v rozporu s touto smlouvou,
 - pokud je zhotovitel v úpadku,
 - prodlení zhotovitele s řádným dokončením díla nebo
 - jestliže z chování zhotovitele, postupu prací nebo jiných okolností nepochybně vyplývá, že povinnost zhotovitele bude porušena způsobem, který zakládá právo objednatele od této smlouvy odstoupit.
4. Objednatel je oprávněn od této smlouvy odstoupit (v rozsahu dosud neposkytnutých plnění) rovněž v případě, že se nepodaří zajistit uzavření příslušných smluv se všemi vlastníky pozemků, jež mají být dotčeny stavbou, jejíž projektová dokumentace má být zhotovena na základě této smlouvy, tak aby stavba byla realizována a zůstala ve vlastnictví státu s právem hospodařit objednatele, přičemž objednatel o této skutečnosti písemně informuje zhotovitele nejpozději spolu s odstoupením. V takovém případě náleží zhotoviteli cena za práce skutečně a řádně provedené do okamžiku odstoupení; při určení této ceny se vychází z ceny odpovídajícího dílčího plnění dle čl. III. této smlouvy.
5. Vzájemná práva a povinnosti smluvních stran se v případě ukončení této smlouvy řídí ustanoveními občanského zákoníku, nestanoví-li smlouva něco jiného.

VIII.

Závěrečná ujednání

1. Tato smlouva nabývá platnosti a účinnosti dnem jejího podpisu oběma smluvními stranami. V případě, že se na tuto smlouvu vztahuje povinnost uveřejnění prostřednictvím registru smluv dle zákona č. 340/2015 Sb., o zvláštních podmínkách účinnosti některých smluv, uveřejňování těchto smluv a o registru smluv (zákon o registru smluv), v rozhodném znění, a je-li dle uvedeného zákona účinnost této smlouvy vázána na její uveřejnění, nabývá tato smlouva účinnosti nejdříve dnem uveřejnění.
2. Otázky smluvně neupravené se řeší dle ustanovení občanského zákoníku.
3. Tuto smlouvu je možno měnit pouze oboustranně schválenými písemnými dodatky.
4. O změnách oprávněných osob nebo jejich kontaktních údajů a změnách bankovního spojení se smluvní strany bez zbytečného odkladu písemně informují.

5. Smluvní strany prohlašují, že předem souhlasí s možným zpřístupněním či zveřejněním (uveřejněním) celé této smlouvy v jejím plném znění.
6. Smluvní strana je povinna upozornit druhou smluvní stranu na takové informace a údaje ve smlouvě, které nemohou být zpřístupněny nebo zveřejněny (uveřejněny), neboť ochrana takových informací a údajů je vyžadována podle zvláštních právních předpisů.
7. Smluvní strany níže svým podpisem stvrzují, že v průběhu vyjednávání o této smlouvě vždy jednaly a postupovaly čestně a transparentně a současně se zavazují, že takto budou jednat i při plnění této smlouvy a veškerých činnostech s ní souvisejících.

Smluvní strany se dále zavazují vždy jednat tak a přijmout taková opatření, aby nedošlo ke vzniku důvodného podezření na spáchání trestného činu či k samotnému jeho spáchání (včetně formy účastenství), v důsledku tedy jednat tak, aby kterákoliv ze smluvních stran nemohla být přičtena odpovědnost podle zákona č. 418/2011 Sb., o trestní odpovědnosti právnických osob a řízení proti nim, nebo nevznikla trestní odpovědnost fyzických osob (včetně zaměstnanců) podle trestního zákoníku, případně aby nebylo zahájeno trestní stíhání proti jakémukoli ze smluvních stran včetně jejich zaměstnanců podle platných právních předpisů.

Objednatel za tímto účelem vytvořil tzv. Criminal compliance program Lesů České republiky, s. p. (viz www.lesycr.cz), (dále jen „CCP LČR“), a v jeho rámci přijaly závazek dodržovat zejména Kodex CCP LČR, Protikorupční program LČR a Etický kodex zaměstnanců LČR, a to včetně všech příloh, čímž se LČR vymezují proti jakémukoli protiprávnímu a neetickému jednání a nastavují postupy k prevenci a odhalování takového jednání. Za účelem naplnění tohoto článku, tj. za účelem nastavení funkčních a efektivních prevenčních procesů při plnění této smlouvy nebo v souvislosti s ním, lze obsah těchto dokumentů poskytnout na žádost druhé smluvní straně, která je rovněž může přijmout za své, a to v plném jejich znění.

8. Smluvní strany shodně prohlašují, že se řádně seznámily s uvedenými smluvními podmínkami a bezvýhradně s nimi souhlasí. Nedílnou závaznou součástí smlouvy jsou i její přílohy.
9. Smlouva je vyhotovena ve čtyřech stejnopisech, z nichž každá ze stran obdrží po dvou.

Ve Frýdku-Místku dne: 14.5.2018

V Krnově dne: 17.5.2018

přílohy:

- zadávací list projekčních prací spolu s nabídkovým rozpočtem

LESY ČESKÉ REPUBLIKY, s. p.
Správa toků – oblast povodí Odry
Zadávací list projekčních prací – projektové dokumentace,

Název akce: VN Kobylský

Stupeň projektové dokumentace (dále jen „PD“):

Projektová dokumentace pro vydání společného povolení a pro provádění stavby

Místo: Kobylá nad Vidnávkou
Katastrální území: Kobylá nad Vidnávkou
Obec s rozšířenou působností: Jeseník
Kraj: Olomoucký
Název toku: bezejmenný tok
ČHP: 2-04-04-047
IDVT: 10209492
Druh prací: investice

Vymezení úseku, v němž budou prováděny práce, jež jsou předmětem PD, a jeho délka:
lokalita dotčená současnou vodní nádrží, tj. vodní tok v km 1,500-1,620 (dle CEVT)

Popis stávajícího stavu:

Vodní nádrž Kobylský je průtočnou vodní nádrží ležící na bezejmenném pravostranném přítoku pravostranného přítoku Vidnávky, který je ve správě Povodí Odry, s. p. Povodí nad nádrží je zalesněné, níže po toku je pak zemědělsky obhospodařovaná krajina. Nejvyšším vrcholem je Smolný vrch (404 m n. m.).

Hráz je homogenní zemní, sypaná z místního materiálu. Profil hráze je lichoběžníkový, koruna je šířky do 4 m. Návodní strana se sklonem 1 : 2,5 je opevněna betonovými tvárniciemi, vzdušné svahy ve sklonu 1 : 2 jsou ohumusovány a zatravněny. Hráz vodní nádrže je dlouhá cca 50 m a je pojízdná (vede po ní lesní odvozní cesta 2L a také cyklotrasa Rychlebských stezek).

Jako výpustné zařízení nádrže slouží betonový požerák o vnitřních rozměrech 0,6x0,6x1,8 m s dvojitou dlužovou stěnou.

Celková plocha nádrže je 4 000 m² při průměrné hloubce 1 m a objemu stálého nadržení 4 000 m³.

Koryto bezejmenného toku není při zaústění do nádrže opevněno, stejně tak je neupravené pod trubní propustí ústící z požeráku.

V současné době je rybník částečně zanesený sedimenty, výpustní zařízení (požerák) je poškozeno a došlo také k narušení hráze, která vykazuje netěsnosti.

Před zahájením projekčních prací bude vodní nádrž vypuštěna.

Majetkoprávní vztahy (vlastnictví dotčených pozemků a staveb):

č. parcely	druh pozemku	způsob využití	LV	vlastník/správce	výměra m ²
<i>dotčené parcely k. ú. Kobylá nad Vidnávkou:</i>					
1126/1	lesní pozemek		27	Lesy České republiky, s. p., Přemyslova 1106/19, Nový Hradec Králové, 50008 Hradec Králové	1 987 452

<i>sousední parcely k. ú. Kobylá nad Vidnavkou:</i>					
1602/24	trvalý travní porost		212	Nátrová Monika Ing., č. p. 245, 79054 Černá Voda	14 673
1602/23	ostatní plocha	ostatní komunikace	27	Lesy České republiky, s. p., Přemyslova 1106/19, Nový Hradec Králové, 50008 Hradec Králové	836
1602/1	trvalý travní porost		212	Nátrová Monika Ing., č. p. 245, 79054 Černá Voda	144 855
1618	lesní pozemek		10001	Obec Kobylá nad Vidnavkou, č. p. 53, 79065 Kobylá nad Vidnavkou	3 571
1617	lesní pozemek		10001	Obec Kobylá nad Vidnavkou, č. p. 53, 79065 Kobylá nad Vidnavkou	1 835
1616	lesní pozemek		10001	Obec Kobylá nad Vidnavkou, č. p. 53, 79065 Kobylá nad Vidnavkou	3 452
<i>sousední parcely k. ú. Velká Kraš</i>					
980/5	lesní pozemek			Lesy České republiky, s. p., Přemyslova 1106/19, Nový Hradec Králové, 50008 Hradec Králové	3 483 693

Popis návrhu a požadavků investora:

V rámci realizace akce dojde zejména k posouzení stávajícího stavu hráze a na základě provedeného inženýrskogeologického průzkumu (podrobněji viz níže) bude navržen rozsah její rekonstrukce. Dále bude provedena profilace dna a zvětšení nádržného prostoru (priorita na pozemcích ve vlastnictví České republiky s právem hospodařit pro LČR).

Vodní nádrž zůstane průtočná, bude nově zbudován výpustní objekt spolu s bezpečnostním přelivem. Přednostně bude navržen sdružený objekt (v případě neefektivy bude požerák a bezpečnostní přeliv řešen samostatně). Kapacita objektu (bezp. přelivu) bude navržena na Q_{20} ; navržené řešení posouzeno a schváleno VD-TBD, a. s.

Do projektu bude zapracováno zřízení vodočetné latě s označením hladin (minimální, stálého nadržení, zásobní ...) a výšek v BPV.

Pro obsluhu výpustného zařízení bude navržena zpevněná plocha dna nádrže před požerákem a schodiště do zátopy a k výtoku.

Pojízdnost hráze bude zachována, povede po ní lesní odvozní cesta typu 2L o minimální volné šířce 4 m, zároveň bude v blízkosti nádrže na lesní cestě zbudována výhybna.

Vodní tok pod vyústěním z nádrže bude upraven, jeho koryto bude opevněno, a to v rozsahu nezbytném pro bezpečné vypouštění vody z nádrže.

Tento předpokládaný koncept řešení bude upřesněn či pozměněn po zaměření stavby během zpracování projektové dokumentace.

Projekt bude řešit dostatek vhodné zeminy pro rekonstrukci zemní hráze, v případě nedostatku bude součástí projektu zajištění dostatečného množství vhodné zeminy např. otevřením zemníku (smlouva s vlastníkem pozemku a další podklady dle legislativních požadavků).

Stavba bude rozdělena na následující stavební objekty:

SO 01 Hráz

SO 02 Výpustné zařízení (pozn. bude zahrnovat i úpravu koryta toku)

SO 03 Retence

SO 04 Odstranění dřevin

SO 05 Zemník

VRN Vedlejší rozpočtové náklady

Pozn.: Objekt SO 05 – Zemník bude proveden pouze v případě, kdy nebude zajištěn dostatek vhodné zeminy do hráze v rámci samotné stavby

Podklady poskytnuté objednatelem:

- rozbor sedimentů a zemin z nádržního prostoru, na základě výsledků bude vyřešeno umístění či likvidace.

Předpokládaný náklad na realizaci stavebních prací 3 mil. Kč bez DPH

Postup (fáze) zpracování PD:

- vstupní výrobní výbor pochůzkou v terénu - do 14 dnů od podpisu smlouvy.
- geodetické zaměření (výškopis, polohopis zájmového území).
- zajištění podkladů pro návrh technického řešení, návrh technického řešení (včetně přesného – maximálního rozsahu záborů pozemků), projednání návrhu s vlastníky dotčených pozemků a staveb a zajištění vyjádření vlastníků, uzavření písemného souhlasu na situačním výkrese stavby včetně uvedení identifikačních údajů vlastníka pozemku (IČO, DIČ, datum narození, místo podnikání/bydliště,..).
- zpracování geometrického plánu a zajištění jeho potvrzení KÚ.
- zpracování dokumentace pro vydání společného povolení a pro provádění stavby.

Koncept projektu bude projednán na výrobním výboru svolaném projektantem do:20. 7. 2018

Dopracování projektové dokumentace a její odevzdání k závěrečnému posouzení shody s požadavky objednatele (dokumentační komise) – předání 1x paré v tištěné a v elektronické podobě do:

..... 30. 11. 2018

Dílo bude provedeno (předání a převzetí díla) do: 15. 12. 2018

Případné návrhy změn (vyplývající z výsledků projednávání návrhu technického řešení) objednatelem schváleného konceptu budou zhotovitelem znovu předloženy k projednání do dokumentační komise objednatele.

Na všechny výrobní výbory bude zhotovitelem přizván zástupce LS Jeseník.

PD pro společné povolení a pro provádění stavby bude vyhotovena v 8 samostatných paré a v jednom vyhotovení v elektronické (digitální) podobě.

PD bude rozšířena o požadavky investora.

Požadované podklady:

- geodetické práce, (výškopis, polohopis) v systému S-JTSK a BPV stávajícího koryta toku v potřebném rozsahu pro projektovou dokumentaci, vyhotovené geodetické podklady pro projektovou činnost budou předány objednateli v elektronické podobě (formáty dxf., dgn.), včetně zřízení a zaměření všech bodů, které byly použity pro účely projektování a mohou být využity při vytyčovací, kontrolní a dokumentační činnostech, vč. zřízení a zajištění min. 2 pevných, stabilizovaných výškových bodů v terénu a jejich fotodokumentace,
- aktuální údaje ČHMÚ (n-leté a m-denní vody k profilu hráze),

- inženýrskogeologický průzkum, včetně potřebných zkoušek; minimálně provedení čtyř sond (kopaných nebo vrtaných) pro posouzení stávající hráze a návrh založení, zjištění vhodnosti zemin do hráze včetně potřebných zkoušek,
- Biologický průzkum zájmové lokality, jehož předmětem bude zjištění druhové skladby živočichů (zejména ryb, kruhoústých, obojživelníků a plactva), kteří jsou svým výskytem trvale nebo pravidelně vázáni na zájmovou lokalitu. Součástí bude posouzení zamýšleného zásahu rekonstrukce VN na přírodu a návrh opatření k vyloučení nebo alespoň zmírnění negativního vlivu na obecně nebo zvláště chráněné části přírody, nebo návrh náhradních opatření.
- posouzení technického řešení PD pověřenou odborně způsobilou osobou (VD-TBD, a. s.), posudek pro zařazení VD do I. až IV. kategorie z hlediska TBD

Části PD – upřesnění požadavků (PD bude obsahově členěná dle příslušné vyhlášky):

- průvodní, souhrnná a technická zpráva, včetně uvedení seznamu dotčených vlastníků pozemků a staveb, seznam stavbou dotčených pozemků s uvedením jejich záborů (trvalých i dočasných), doplněná o technické specifikace, popisy a podmínky provádění stavebních prací, technologické postupy s odkazy na příslušné předpisy a normy,
- barevná fotodokumentace současného stavu
- přehledná mapa povodí 1 : 50 000 s vyznačením povodí,
- přehledná mapa 1 : 10 000 s vyznačením úseků – objektů,
- hydrotechnické výpočty s uvedením postupu výpočtů; se všemi vstupními parametry,
- celková situace stavby,
- podélný profil,
- příčné profily – každý profil bude obsahovat tabulku, ve které budou uvedeny údaje vztahující se k navrhovaným opatřením např. plochy výkopů, plochy násypů, délky svahování, označení břehů,
- vzorové příčné profily – pro každý konkrétní druh navrhovaného opatření či konstrukce. Vzorový příčný profil bude vždy obsahovat podrobné popisy, kóty a detaily, které z důvodu přehlednosti nebudou obsaženy v příčných profilech,
- výkresy objektů,
- prováděcí výkresy podrobností – detailů konstrukcí,
- podklady pro vytýčení stavby – vytyčovací schéma,
- zajištění pevných výškových bodů, včetně jejich fotodokumentace a podrobného popisu,
- katastrální snímky (informativní výpis z ČUZK),
- situace s vlastnickými vztahy – situace (návrh) vložená do aktuálních podkladů vyžádaných u příslušného katastrálního úřadu (podklady katastrálního úřadu budou platné ke dni odevzdání PD), podklady musí být v maximální dostupné kvalitě. V případě, že dojde v průběhu zpracování PD ke změnám v podkladech poskytovaných katastrálním úřadem, musí být na tuto skutečnost objednatel upozorněn a dále bude dohodnut další postup,
- zásady organizace výstavby, včetně situace se zákresem staveniště, zařízení staveniště přístupů, skládek, mezideponií apod.,
- podrobná specifikace navrhovaných materiálů a konstrukcí včetně stanovení minimálních kvalitativních požadavků,
- výkaz výměr (u jednotlivých položek bude vždy uveden způsob a postup výpočtu a jejich popis) s odkazujícím popisem na příslušnou grafickou nebo textovou část projektové dokumentace, ve které bude možné daný výpočet jednoznačně ověřit,
- soupis stavebních prací, dodávek a služeb s výkazem výměr (slepý rozpočet), včetně položek vedlejších a ostatních nákladů investora vyplývajících ze zpracování projektové dokumentace a požadavků objednatele, soupis prací bude vypracován v cenové soustavě ÚRS (cenová úroveň platná ke dni řádně dokončeného díla objednateli), elektronická podoba soupisu prací bude splňovat požadavky pro zadávání veřejné zakázky, elektronická podoba soupisu bude zpracována v otevřeném formátu XLSX,

- v případě potřeby použití položek neobsažených v cenové soustavě ÚRS (tzv. „R“ položek) bude předložena a objednatelům odsouhlasena individuální kalkulace a rozbor takovýchto položek,
- posouzení nutnosti vypracování plánu BOZP (komentář, zda plán BOZP vypracovávat či nevypracovávat a uvedení důvodů),
- návrh harmonogramu prací,
- návrh provozního a manipulačního řádu,

Požadovaný obsah dokladové části:

- zápisy z výrobních výborů (vypracované zhotovitelem, odsouhlasené objednatelům),
- aktuální údaje Českého hydrometeorologického ústavu,
- vyjádření správců a vlastníků inženýrských sítí,
- vyjádření a souhlasy orgánů a organizací a dotčených fyzických a právnických osob (souhlasy budou vyznačeny na samostatném situačním výkresu); Zhotovitel projedná s vlastníky pozemků (staveb), jež mají být stavbou dle projektové dokumentace dotčeny, podmínky udělení souhlasu s realizací stavby a zajistí jejich vyjádření v uvedeném směru. Výsledky tohoto projednání sdělí objednateli a zároveň mu předá vyjádření dle věty první.
- stanovisko správce povodí,
- stanovisko obce (zastupitelstva obce),
- koordinované závazné stanovisko obce s rozšířenou působností,
- závazné stanovisko ke kácení dřevin rostoucích mimo les dle § 8 odst. (6) zákona č. 114/1992 Sb., dřeviny určené ke kácení budou v terénu vyznačeny a zakresleny do samostatné situace s uvedením jejich tabulkového výčtu dle náležitostí žádosti o povolení ke kácení, poznámka: u dřevin v cizím vlastnictví musí být k žádosti o povolení zajištěn souhlas vlastníka (užívání pozemků správcem = uživatelský vztah),
- souhlas odborného lesního hospodáře (dále jen „OLH“) s těžbou v lese, stanovisko orgánu státní správy lesů,
- vyjádření vlastníků lesů do 50 m, vyjádření OLH, souhlas se stavbou dle § 14 lesního zákona,
- odnětí pozemků plnění funkcí lesa (znalecké posudky a rozhodnutí) v případě nutnosti vynětí či odnětí,
- souhlas orgánu ochrany ZPF s použitím sedimentů na pozemcích náležejících do ZPF (v případě potřeby),
- vyjádření Českého rybářského svazu a MO ČRS,
- závazné stanovisko orgánu ochrany přírody k zásahu do VKP podle § 4 odst. 2. zákona č. 114/1992 Sb., v účinném znění
- výjimka ze zákazů zvláště chráněných druhů rostlin a živočichů podle § 56 zákona č. 114/1992 Sb., v účinném znění (v případě potřeby takovéto výjimky),
- vypracování souhrnu podmínek stanovených pro umístění, povolení a provádění stavby, včetně uvedení způsobu jejich vypořádání,

Pozn.: V případě, že žádosti o stanoviska orgánů státní správy a dotčených organizací, příp. žádosti o vyjádření správců inženýrských sítí nebude možno podat prostřednictvím zhotovitele (projektanta), budou objednateli poskytnuty potřebné kompletní podklady k bezproblémovému podání žádostí o tato stanoviska a vyjádření.

Ostatní požadavky:

- štítek na deskách projektu bude kromě ostatních údajů obsahovat ČHP dotčeného toku, IDVT a ř. km stavby (dle CEVT),
- součástí PD (v části Zásady organizace výstavby) bude posouzení plnění povinností zadavatele stavby podle zákona č. 309/2006 Sb., v účinném znění, zda je stavbu možné realizovat 1 zhotovitelem (např. jedná se o jednoduchou stavbu s nízkou náročností na koordinaci, neobsahující žádná technologická zařízení apod.) a zda bude stavba svým rozsahem podléhat povinnosti doručení oznámení o zahájení prací oblastnímu inspektorátu práce (celkový plánovaný objem prací a činností během realizace díla přesáhne 500

pracovních dnů v přepočtu na jednu fyzickou osobu) – tedy zda je nutné určit koordinátora bezpečnosti a ochrany zdraví při práci ve fázi přípravy díla,

- způsob použití, využití a likvidace sedimentů a výkopků v souladu se zákonem č. 185/2001 Sb. o odpadech, případně způsob nakládání s odpady (vybouraný materiál, sediment, pařezy, přebytečná a jinak nevyužitelná zemina apod.) - bude vyřešeno v rámci projektové dokumentace a to včetně zajištění splnění všech legislativních podmínek s tím spjatých (zákon o odpadech, vyhláška č. 294/2005 Sb. a 383/2001 Sb., zákon o hnojivech, zákon o ochraně ZPF a vyhláška o používání sedimentů na zemědělské půdě a další obecně závazné právní předpisy, v účinných zněních) – ve spolupráci (součinnosti) s investorem bude preferováno - vybráno ekonomicky a ekologicky nejvhodnější řešení. Návrh využití či uložení odpadu zhotovitel projedná s vlastníky a nájemci dotčených pozemků (včetně přístupů apod.), zajistí jejich vyjádření (souhlasy) včetně podmínek uzavření smlouvy pro takové využití (uložení); výsledky tohoto projednání sdělí objednateli a zároveň mu předá vyjádření s návrhem smlouvy, předem objednatelům odsouhlaseným, podepsaným vlastníkem (případně i nájemcem),
- zhotovitel projedná s uživatelem rybářského revíru podmínky, za nichž uživatel rybářského revíru provede slovení rybní obsádky v místě stavby, realizované na základě projektové dokumentace pořízené dle této smlouvy, včetně pořízení protokolů výsledku slovení (minimálně přehled odchycených druhů s počtem odlovených jedinců a určení místa, kam budou přemístěni; pokud bude toto místo dodatečně změněno, protokol bude odpovídajícím způsobem doplněn) a zajistí jeho vyjádření v uvedeném směru, výsledky tohoto projednání sdělí objednateli a zároveň mu předá vyjádření podepsané uživatelem dle věty první),
- součástí PD bude návrh plánu kontrolních prohlídek stavby ve vazbě na podstatné fáze provádění stavby – plán kontrolních prohlídek stavby,
- projekt bude členěn na stavební objekty dle požadavku investora a podle charakteru finančních prostředků (provozní/investiční), všechny stavební objekty budou zaříděny do druhu a oboru stavebnictví dle klasifikace stavebních objektů,
- zhotovitel projedná návrh technického řešení stavby na výrobních výborech, které svolá v průběhu zpracování projektové dokumentace za účasti objednatelů a dalších zúčastněných stran dotčených stavbou, zhotovitelem vypracované zápisy z výrobních výborů (odsouhlasené objednatelům) budou součástí dokladové části projektové dokumentace (paré č. 1), návrh technického řešení předkládaný dotčeným osobám, orgánům státní správy a samosprávy, bude předem projednán a odsouhlasen objednatelům,
- pro účely konání výrobních výborů předloží zhotovitel objednateli potřebné podklady v elektronické podobě minimálně 3 dny před konáním výrobního výboru,
- projektant provede odborný výklad v dokumentační komisi objednatelů a poskytne dokumentační komisi potřebné podklady (kompletní paré projektové dokumentace v tištěné a elektronické podobě – formát pdf.) v termínu minimálně 7 dní předem (před konáním dokumentační komise),
- PD bude předána i v elektronické podobě (needitovatelné – formát pdf., editovatelné – formát doc. xls. dwg. dgn.),
- originály všech dokladů budou součástí paré č. 1 projektové dokumentace,
- zhotovitel souhlasí s rozmnožováním díla pro potřeby zajištění přípravy stavby a pro zadání a realizaci stavby, zhotoviteli bude zapůjčena stávající dokumentace stavby a doklady související se stavbou,
- součástí zadání je i provádění autorského dozoru, předpokládaný rozsah autorského dozoru na stavbě ve dnech (dle zadávací dokumentace) zadavatel stanovil pouze pro účely hodnocení nabídkové ceny, přičemž skutečný rozsah prací bude závislý na jeho konkrétních potřebách.

Minimální požadavky na provádění autorského dozoru:

a) Autorský dozor bude zhotovitel projektové dokumentace vykonávat formou občasného autorského dozoru.

b) Výkon autorského dozoru v průběhu realizace výstavby výše uvedené akce bude prováděn na základě výzvy objednatelů v tomto rozsahu:

- poskytování vysvětlení potřebných k vypracování dodavatelské dokumentace

- kontrola dodržení projektu s poskytováním vysvětlení potřebných pro plynulost výstavby

- posuzování návrhů na změny a odchylky z pohledu dodržení technicko-ekonomických parametrů stavby, dodržení lhůt výstavby, příp. dalších údajů a ukazatelů (zhotovitel posoudí návrhy na změny a odchylky od projektu nejdéle do 7 dnů od vyjádření požadavku).

- sledování postupu výstavby z technického hlediska a z hlediska časového plánu výstavby

- účast na kontrolních dnech stavby

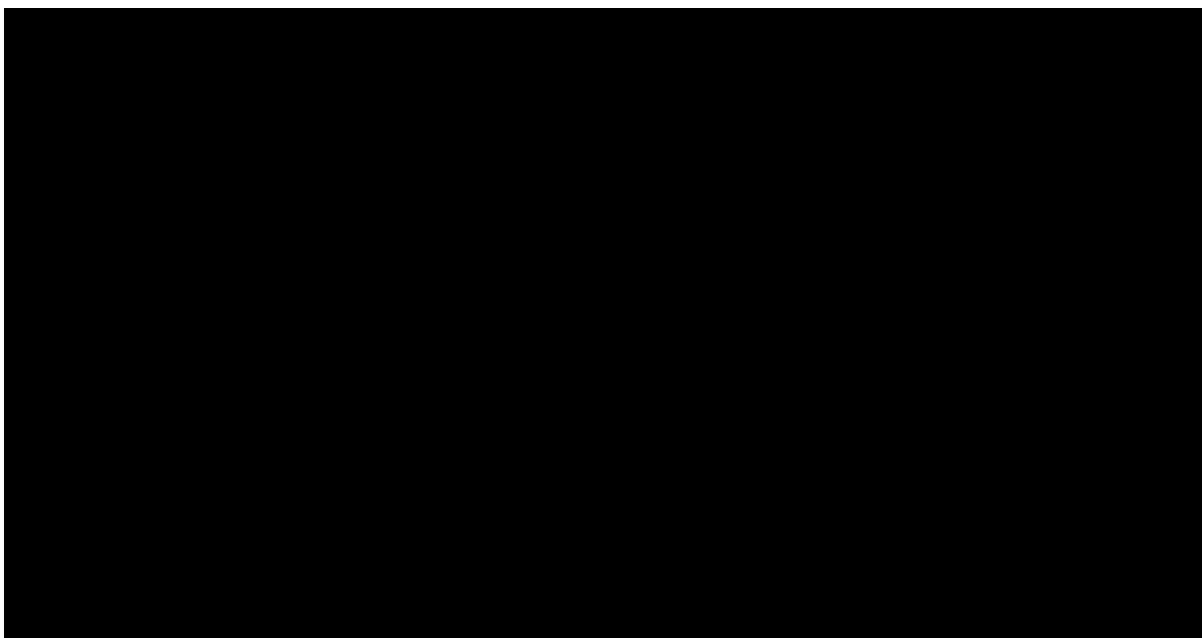
- účast při jednáních s orgány ochrany přírody, příp. dalšími orgány státní správy či dalšími účastníky řízení

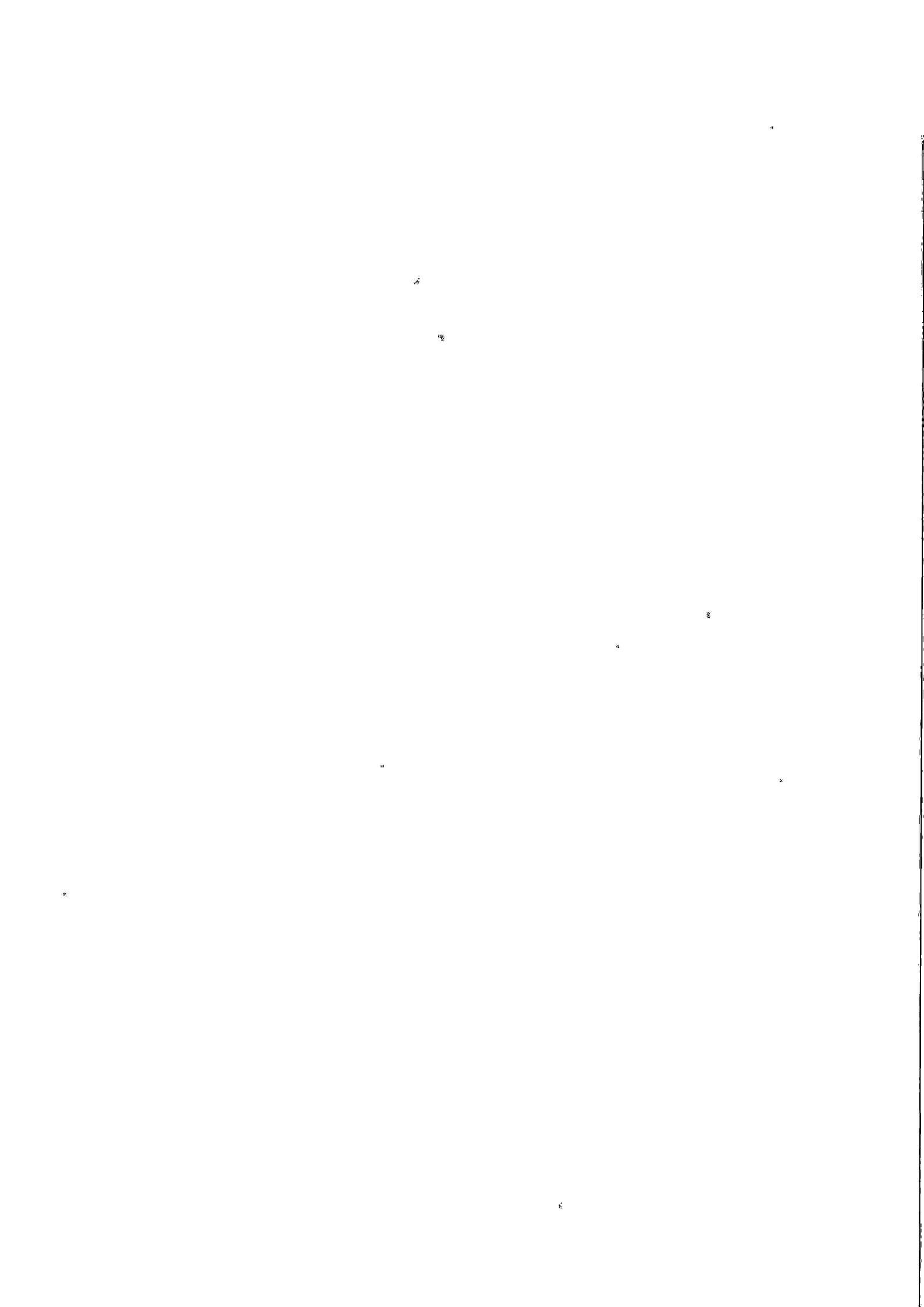
- účast na předání stavby objednateli

Tím není dotčena kontrola zhotovitele na stavbě z vlastního podnětu. V tomto případě mu však nepřísluší odměna dle smlouvy o dílo, nebude-li takováto kontrola předem odsouhlasena objednatelům.

Přílohy v elektronické podobě:

Přehledná mapa s vyznačením předmětné vodní nádrže





Nabídkový rozpočet

	Položka	MJ	počet MJ	cena v Kč za MJ	cena v Kč bez DPH	DPH v Kč	cena v Kč s DPH
1	Geodetické práce	komplet	1	20 000,00	20 000,00	4 200,00	24 200,00
2	Biologický průzkum včetně posouzení záměru	komplet	1	15 000,00	15 000,00	3 150,00	18 150,00
3	Projekční práce	komplet	1	199 000,00	199 000,00	41 790,00	240 790,00
4	Inženýrská činnost	komplet	1	40 000,00	40 000,00	8 400,00	48 400,00
5	Posudek o potřebě popřípadě o návrhu podmínek provádění technickobezpečnostního dohledu nad vodním dílem a zařazení vodního díla do kategorie TBD , posouzení technického řešení PD pověřenou odborně způsobilou osobou	komplet	1	5 000,00	5 000,00	1 050,00	6 050,00
6	Inženýrsko-geologický průzkum	komplet	1	25 000,00	25 000,00	5 250,00	30 250,00
7	Zemník (v případě potřeby zajištění vhodné zeminy do hráze z prostoru mimo stavbu, nabídková cena za projekční práce, průzkumy, rozbory a všechny ostatní práce potřebné pro povolení zřízení a případnou rekultivaci)	komplet	1	1 000,00	1 000,00	210,00	1 210,00
8	Výkon autorského dozoru (výkon AD se předpokládá v rozsahu 8 dní, více návrh SOD, nabídková cena AD = 8 dní x sazba v Kč za 1 účast na stavbě pro výkon autorského dozoru)	den	8	4 600,00	36 800,00	7 728,00	44 528,00
Cena celkem					341 800,00	71 778,00	413 578,00

