



**EKONOMICKÝ SOFTWARE
HARDWARE**

Závěry předimplementační analýzy úprav a výstupů ORS

Flux, spol. s r.o.

1. Obsah

| | | |
|-----|--------------------------------------------------------------------|----|
| 1. | OBSAH | 2 |
| 2. | ÚVOD..... | 3 |
| 3. | CÍL..... | 3 |
| 4. | ZOBRAZENÍ STROMU ORS PRO VEDOUcí ORGANIZAČNíHO ČLENĚNí | 4 |
| 5. | MAZÁNí HISTORIE NEZVEŘEJNĚNÝCH ZMĚN ORS | 6 |
| 6. | HISTORIE PŘESOUVÁNí PRVKU ORS V RÁMCI VĚTVE ORS | 8 |
| 7. | FILTROVÁNí HISTORIE ORS NA TYP AKCE | 9 |
| 8. | POPIS PRACOVNí ČINNOSTI SM | 10 |
| 9. | ELEKTRONIZACE POPISU SM..... | 12 |
| 10. | KARTA SM - VYNULOVÁNí ČíSELNíKOVÝCH POLOŽEK | 12 |
| 11. | KARTA SM – POŽADOVANÁ ZOZ ZVLÁŠTNí ČÁST..... | 13 |
| 12. | KARTA SM – POŽADOVANÉ JAZYKOVÉ ZNALOSTI..... | 14 |
| 13. | KARTA SM – POĐBARVENí / SKRYTí POLOŽEK DLE PŘíSTUPOVÝCH PRÁV | 15 |
| 14. | SEZNAM SMAZANÝCH SM – TISKOVÁ SESTAVA..... | 16 |
| 15. | ZÁVĚR..... | 17 |

2. Úvod

Tato předimplementační analýza byla sepsána na základě požadavků shromážděných pracovníky personálního oddělení odboru Kancelář ředitele Magistrátu na Magistrátu hl. města Prahy.

3. Cíl

Cílem je zmapovat poznatky z vytváření organizační struktury, její modifikace, zpětného vytěžování evidovaných údajů z prvků organizační struktury, především údajů evidovaných na kartách systemizovaných míst a kartách zaměstnanců v prostředí Magistrátu hl. města Prahy.

Shromáždění požadavků a podnětů na úpravy a jejich možné zapracování do modulu Personalistika systému FLUXPAM 5 v oblasti evidence organizační struktury včetně úprav v oblasti výstupů s cílem zkvalitnit a zefektivnit práci s evidovanými údaji.

4. Zobrazení stromu ORS pro vedoucí organizačního členění

Pro vedoucí organizačních členění, kteří mají přístup „pouze jako vedoucí“, je požadováno zobrazovat strom organizační struktury (ORS) jejich organizačního členění, pro které jsou vedoucím nebo pro které jsou pověřeni vedením.

Tito uživatelé musí mít v kartě uživatele nastaveno přístupové právo „Systemizovaná místa, jejich zaměstnanci a plány vzdělávání“ v části Vzdálení klienti-Programy-Personalistika. Zároveň musí být na kartě uživatele v části „Základní údaje“ nastaven „Připojený zaměstnanec“.

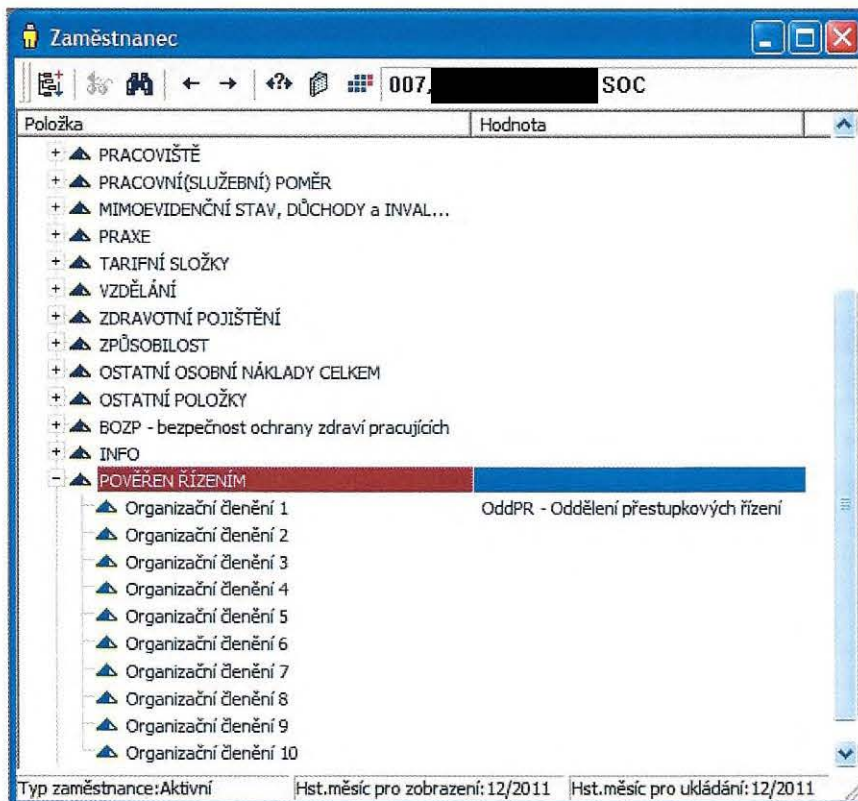
Že se jedná o vedoucího organizačního členění je dáno zařazením zaměstnance na systemizované místo, které má ve své charakteristice v položce „Vedoucí organizačního členění“ nastaveno **Ano**.

| Položka | Hodnota |
|-----------------------------------------------------|----------------------------------------------|
| Název systemizovaného místa | Vedoucí odboru DSA |
| CHARAKTERISTIKA | |
| ▲ Kód systemizovaného místa | 00123 |
| ▲ Úroveň systemizovaného místa | 6 - úroveň ředitele odboru (vedoucího o... |
| ▲ Kód organizační jednotky | DSA |
| ▲ Název organizační jednotky | Odbor dopravně správních agend |
| ▲ Typ systemizovaného místa | 3 - vedoucí úředník |
| ▲ Vhodné pro zdravotně postižené | Ne |
| ▲ Vedoucí organizačního členění | Ano |
| ▲ Oblasti činností | |
| ▲ Hlavní činnost podle katalogu prací | 2, 10, 37, 11, 3, Stanovování zásad a pod... |
| ▲ Činnosti podle katalogu prací | 0x |
| ▲ Činnosti podle organizačního řádu | 0x |
| ▲ Systemizovaná platová třída | 11 |
| ▲ Způsob obsazení systemizovaného místa | |
| ▲ Požadovaný stupeň utajení utajovaných skutečností | |
| ▲ Datum vzniku systemizovaného místa | 00,00,0000 |
| ▲ Vznik systemizovaného místa | |
| ▲ Datum zániku systemizovaného místa | 00,00,0000 |
| ▲ Zánik systemizovaného místa | |
| ▲ CZ - ISCO (KZAM-R) | 33419 - Vedoucí ostatních úředníků |
| ▲ Dokument | |
| + ▲ POPIS PRACOVNÍ ČINNOSTI | |
| + ▲ FUNKCE | |
| + ▲ POŽADAVKY NA VZDĚLÁNÍ | |
| + ▲ POŽADAVKY NA ZPŮSOBILOST | |
| + ▲ BOZP - bezpečnost ochrany zdraví pracujících | |
| + ▲ TARIFNÍ SLOŽKY | |
| + ▲ INFO | |
| + ▲ PŘÍŘAZENÉ OSOBY | |

V organizační struktuře je systemizované místo vedoucího organizačního členění zobrazeno červenou barvou.

| | | |
|------------------------------------|------------|-----|
| [-] Odbor dopravně správních agend | | |
| [-] Vedoucí odboru DSA | ██████████ | 005 |
| [-] ██████████ | 100,00% | 005 |
| [+] Oddělení přestupkových řízení | | |

Pokud je zaměstnanec pověřen vedením organizačního členění, musí být organizační členění, jehož řízením je pověřen, zadáno v kartě zaměstnance na jedné z deseti položek pod položkou „Pověřen řízením“.



Pokud je zaměstnanec vedoucím organizačního členění a je zároveň pověřen vedením jiného organizačního členění, bude nutné zobrazovat celý strom ORS až do úrovně odborů a oddělení.

Zobrazení samostatných větví organizačních členění bez návaznosti na celkovou ORS by mohlo být zavádějící.

Uživatel typu vedoucí však **nesmí** vidět systemizovaná místa (SM) z cizích organizačních členění (OC) a zaměstnance, kteří jsou na tato SM zařazeni.

V současné konfiguraci má vedoucí organizačního členění k dispozici seznam SM z organizačního členění, jehož je vedoucím nebo jehož vedením je pověřen, a zaměstnanců, kteří jsou na SM zařazeni.

| DČ zaměstnance | Jméno zaměstnance | Název sys.místa | Kód sys.místa |
|----------------|-------------------|--------------------------------------|---------------|
| --- | --- | referent komise přestupkových řízení | SM20 |
| 037 | | referent přestupkové komise | SM13 |
| 0400 | | referent přestupkových řízení | SM12 |
| 005 | | Vedoucí odboru DSA | SM10 |

5. Mazání historie nezveřejněných změn ORS

Při vytváření organizační struktury je možné zavádět změny organizační struktury, které nastanou v budoucnosti, jako jsou například nástupy nových zaměstnanců od nového měsíce nebo plánované změny dle reorganizace organizace. K některým změnám však ve skutečnosti nemusí dojít (zaměstnanec k plánovanému datu nástupu nenastoupí nebo nenastoupí vůbec apod.).

Je požadavek takto připravené a zadané změny v organizační struktuře zrušit, a to včetně záznamů z přehledu historie změn organizační struktury.

| Datum | Typ | Název (jméno) | Stav před | Stav po | Uživatel | Bod zveřejnění |
|---------------------|-----|---------------|-------------------------|---------------------------------|----------|-----------------------|
| 10.12.2011 19:06:42 | Zam | | | ~ MAGISTRAT ~ SOC ~ 252 ~ SM015 | | |
| 10.12.2011 19:06:20 | SM | | | ~ MAGISTRAT ~ SOC ~ 252 | | |
| 06.12.2011 12:17:56 | Zam | | ~ MAGISTRAT ~ SOC ~ 252 | ~ MAGISTRAT ~ SOC ~ 251 | | (06.12.2011 12:18:26) |
| 06.12.2011 12:17:56 | SM | | ~ MAGISTRAT ~ SOC ~ 252 | ~ MAGISTRAT ~ SOC ~ 251 | | (06.12.2011 12:18:26) |
| 06.12.2011 12:13:54 | Zam | | | ~ MAGISTRAT ~ SOC ~ 252 | | (06.12.2011 12:14:29) |
| 06.12.2011 12:13:27 | SM | | | ~ MAGISTRAT ~ SOC ~ 252 | | (06.12.2011 12:14:29) |
| 06.12.2011 12:10:13 | Odd | | | ~ MAGISTRAT ~ SOC | | (06.12.2011 12:14:29) |

Detail

Stav před: _____

Stav po: _____

Uživatel: _____

Zveřejněno: _____

Zobrazuj kódy Filtr: (01.05.2011 00:00:00) - nekonečno OK Přeruš

V přehledu historie úprav organizační struktury jsou nezveřejněné úpravy podbarveny žlutou barvou a ve sloupci „Bod zveřejnění“ nemají uvedeno žádné datum.

Při mazání pouze části nezveřejněných změn organizační struktury bude nutné sledovat, zda nejsou časově následující změny organizační struktury navázány na změnu, kterou je požadováno smazat. Změnu organizační struktury nebude možné smazat, dokud na ni bude navázána jiná změna organizační struktury. Mazání nezveřejněných změn organizační struktury musí tedy probíhat chronologicky obráceně, než byly změny organizační struktury vytvářeny, tedy od nejmladší vytvořené změny organizační struktury.

Příklad:

_____ měla 15. 12. 2011 nastoupit do Oddělení podpory péče o dítě na systemizované místo s názvem Kurátor. Tento nástup byl zaevidován jako připravovaná změna organizační struktury. Následně _____ oznámila, že nenastoupí. Mezi tím byly do organizační struktury zaneseny jiné změny nesouvisející se systemizovaným místem Kurátor, ale i přesunutí systemizovaného místa Kurátor z Oddělení podpory péče o dítě do Oddělení sociální péče.

Požadováno je smazání změn organizační struktury souvisejících se zamýšleným, ale neuskutečněným nástupem _____ na systemizované místo s názvem Kurátor.

Historie ORS

| ..Datum | ..Typ | ..Název (jméno) | ..Stav před | ..Stav po | ..Uživatel | ..Bod zveřejnění |
|---------------------|-------|-----------------|-----------------------------------------|--------------------------------------|------------|-----------------------|
| 11.12.2011 16:45:33 | Zam | | ~ MAGISTRAT ~ SOC ~ 252 ~ SM015 | ~ MAGISTRAT ~ SOC ~ 251 ~ SM015 | | |
| 11.12.2011 16:45:33 | SM | | ~ MAGISTRAT ~ SOC ~ 252 | ~ MAGISTRAT ~ SOC ~ 251 | | |
| 11.12.2011 16:40:01 | Zam | | ~ MAGISTRAT ~ OHS ~ 123456789012345 ... | ~ MAGISTRAT ~ KT ~ 12345678901234... | | |
| 11.12.2011 16:40:01 | SM | | ~ MAGISTRAT ~ OHS ~ 123456789012345 | ~ MAGISTRAT ~ KT ~ 123456789012345 | | |
| 11.12.2011 16:40:01 | Zam | | ~ MAGISTRAT ~ OHS ~ 123456789012345 ... | ~ MAGISTRAT ~ KT ~ 12345678901234... | | |
| 11.12.2011 16:40:01 | SM | | ~ MAGISTRAT ~ OHS ~ 123456789012345 | ~ MAGISTRAT ~ KT ~ 123456789012345 | | |
| 11.12.2011 16:40:01 | Odd | | ~ MAGISTRAT ~ OHS | ~ MAGISTRAT ~ KT | | |
| 11.12.2011 16:38:55 | Odd | | ~ MAGISTRAT ~ OHS | ~ MAGISTRAT ~ IT | | |
| 11.12.2011 16:38:55 | Odd | | ~ MAGISTRAT ~ OHS | ~ MAGISTRAT ~ IT | | |
| 11.12.2011 16:38:51 | Zam | | ~ MAGISTRAT ~ OHS | ~ MAGISTRAT ~ IT | | |
| 11.12.2011 16:38:51 | SM | | ~ MAGISTRAT ~ OHS | ~ MAGISTRAT ~ IT | | |
| 11.12.2011 16:38:09 | Zam | | ~ MAGISTRAT ~ OHS ~ IT ~ HW | ~ MAGISTRAT ~ IT ~ HW | | |
| 11.12.2011 16:38:09 | SM | | ~ MAGISTRAT ~ OHS ~ IT ~ HW | ~ MAGISTRAT ~ IT ~ HW | | |
| 11.12.2011 16:38:09 | Odd | | ~ MAGISTRAT ~ OHS ~ IT | ~ MAGISTRAT ~ IT | | |
| 11.12.2011 16:38:09 | Zam | | ~ MAGISTRAT ~ OHS ~ IT ~ SW | ~ MAGISTRAT ~ IT ~ SW | | |
| 11.12.2011 16:38:09 | SM | | ~ MAGISTRAT ~ OHS ~ IT ~ SW | ~ MAGISTRAT ~ IT ~ SW | | |
| 11.12.2011 16:38:09 | Odd | | ~ MAGISTRAT ~ OHS ~ IT | ~ MAGISTRAT ~ IT | | |
| 11.12.2011 16:38:09 | Odb | | ~ MAGISTRAT ~ OHS | ~ MAGISTRAT | | |
| 10.12.2011 19:06:42 | Zam | | | ~ MAGISTRAT ~ SOC ~ 252 ~ SM015 | | |
| 10.12.2011 19:06:20 | SM | | | ~ MAGISTRAT ~ SOC ~ 252 | | |
| 06.12.2011 12:17:56 | Zam | | ~ MAGISTRAT ~ SOC ~ 252 | ~ MAGISTRAT ~ SOC ~ 251 | | (06.12.2011 12:18:26) |

Detail

Stav před: _____

Stav po: _____

Uživatel: _____

Zveřejněno: _____

Zobrazuj kódy Filtr: (01.05.2011 00:00:00) - nekonečno

Nejdříve musí být z historie změn organizační struktury odstraněno přesunutí zaměstnance [redacted] do nového oddělení (vyznačeno přerušovanou čarou), které proběhlo současně s přesunutím systemizovaného místa s názvem Kurátor, a následně může být odstraněno i zařazení zaměstnance na systemizované místo s názvem Kurátor.


Ostatní změny provedené v organizační struktuře zůstanou tak, jak byly pořízeny do organizační struktury, a to včetně přesunutí systemizovaného místa s názvem Kurátor do nového oddělení.

Z uvedeného příkladu vyplývá, že požadované smazání jedné nezveřejněné změny organizační struktury může přinést smazání více změn organizační struktury. Tyto řádky v přehledu historie změn organizační struktury spolu nemusí bezprostředně sousedit a mohou být od sebe i časově dosti vzdálené.

6. Historie přesouvání prvku ORS v rámci větve ORS

Při přidávání nového prvku (sekce, odbor, oddělení, systemizované místo) do organizační struktury se tento prvek zařadí na konec zvolené větve organizační struktury, do které je prvek přidáván.

| | | | | | |
|---|----------------------------------------------|------|-------------|--------------------|----------|
| - | Odbor dopravně správních agend | | | | |
| + | Vedoucí odboru DSA | 005 | | | 11 |
| - | Oddělení přestupkových řízení | | | | |
| + | referent přestupkových řízení | 0400 | | 1 - úředník | 10 |
| + | referent přestupkové komise | 037 | | | 12 |
| | referent komise přestupkových řízení | | SM20 | | 0 |
| | vedoucí oddělení přestupkových řízení | | SM18 | 3 - vedo... | 0 |

Pomocí ikon  pro záměnu pořadí prvků organizační struktury v záhlaví okna lze potom přidávaný prvek posouvat v rámci větve organizační struktury do příslušného místa.

| | | | | | |
|---|----------------------------------------------|------|-------------|--------------------|----------|
| - | Odbor dopravně správních agend | | | | |
| + | Vedoucí odboru DSA | 005 | | | 11 |
| - | Oddělení přestupkových řízení | | | | |
| | vedoucí oddělení přestupkových řízení | | SM18 | 3 - vedo... | 0 |
| + | referent přestupkových řízení | 0400 | | 1 - úředník | 10 |
| + | referent přestupkové komise | 037 | | | 12 |
| | referent komise přestupkových řízení | | SM20 | | 0 |

V přehledu historie změn organizační struktury je každé prohození pořadí prvků zapsáno jedním řádkem, což u rozsáhlejších organizačních členění může znamenat poměrně velký počet řádků.

| Datum | Typ | Název (jméno) | Stav před | Stav po | Uživatel | Bod zve |
|---------------------|-----|---------------------------------------|-----------|----------------------------------------------------------------------------|----------|---------|
| 13.12.2011 14:40:07 | SM | referent přestupkových řízení | | Magistrát ~ Odbor dopravně správních agend ~ Oddělení přestupkových řízení | | |
| 13.12.2011 14:40:07 | SM | referent přestupkové komise | | Magistrát ~ Odbor dopravně správních agend ~ Oddělení přestupkových řízení | | |
| 13.12.2011 14:35:37 | SM | referent komise přestupkových řízení | | Magistrát ~ Odbor dopravně správních agend ~ Oddělení přestupkových řízení | | |
| 13.12.2011 10:48:16 | SM | Vedoucí oddělení přestupkových řízení | | Magistrát ~ Odbor dopravně správních agend ~ Oddělení přestupkových řízení | | |
| 13.12.2011 09:22:29 | SM | referent přestupkové komise | | Magistrát ~ Odbor dopravně správních agend ~ Oddělení přestupkových řízení | | |

| Detail | |
|-------------|----------------------------------------------------------------------------|
| Stav před: | |
| Stav po: | Magistrát ~ Odbor dopravně správních agend ~ Oddělení přestupkových řízení |
| Uživatel: | |
| Zveřejněno: | |

Filtr: (01.05.2011 00:00:00) - nekonečno

Je požadováno, aby v přehledu historie změn organizační struktury byla zaznamenána až poslední změna při záměně pořadí prvků organizační struktury v rámci větve organizačního členění, tj. až konečné umístění prvku v rámci větve organizačního členění.

7. Filtrování historie ORS na typ akce

Přehled historie změn organizační struktury lze filtrovat podle názvu nebo kódu organizačního členění (sekce, odbor, oddělení), systemizovaného místa nebo podle jména či osobního čísla zaměstnance.

Filtr ORS historie

Datum a čas OD: 1. 5. 2011 0:00:00 *

Datum a čas DO: 13.12.2011 14:40:07 *

Do nekonečna
 Do času zobrazené ORS

Org. členění (Odb, Odd, Ref, Sekce):
 Nepoužít
 Název:

 Celý text

Systemizované místo:
 Nepoužít
 Název:

 Celý text

Zaměstnanec:
 Nepoužít
 Jméno:

 Celý text

Včetně změn podřízených prvků

OK Přeruš

V rámci filtru lze nastavit období pro zobrazení historie změn organizační struktury. Pole „Datum a čas DO“ lze definovat třemi způsoby:

1. Konkrétním datem a časem (např. 30. 11. 2011 23:59:59) – zobrazí přehled historie změn organizační struktury od konkrétního data a času do jiného konkrétního data a času.
2. Zaškrtnutím volby „Do nekonečna“ – zobrazí přehled historie změn organizační struktury od konkrétního data do poslední evidované změny organizační struktury, tzn. že budou zobrazeny i všechny nezveřejněné změny organizační struktury.
3. Do času zobrazené ORS - zobrazí přehled historie změn organizační struktury od konkrétního data do data a času aktuálně zobrazené organizační struktury. Údaj o datu a čase, ke kterému je organizační struktura zobrazena, se nachází v levém dolním rohu okna se zobrazenou organizační strukturou.

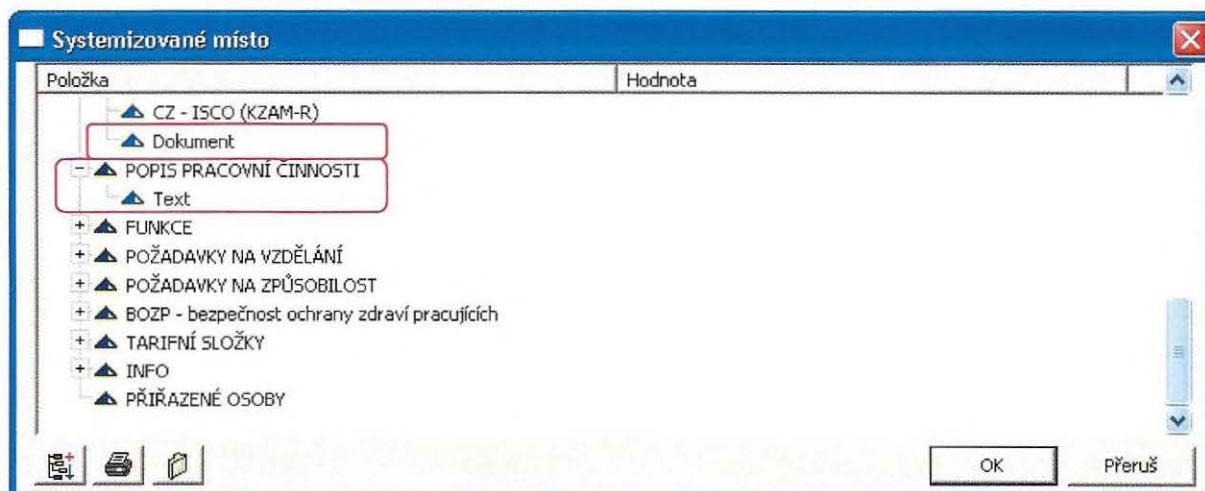
| | | | | |
|----------------------------------------|------|------|-------------|----|
| Vedoucí oddělení přestupkových řízení | | SM18 | 3 - vedo... | 0 |
| + referent přestupkových řízení | 0400 | | 1 - úředník | 10 |
| + referent přestupkové komise | 037 | | | 12 |
| + referent komise přestupkových řízení | | SM20 | | 0 |
| + Odbor sociálních věcí | | | | |

ORS zobrazena k: 13.12.2011 14:40:07 ORS zveřejněna k: 06.12.2011 12:18:26

Je požadováno rozšířit filtr u přehledu historie změn organizační struktury o **typ akce**, tedy o informaci, zda se jedná o přidání, smazání, kopii, přemístění prvku do jiné větve organizační struktury či o přesun prvku v rámci větve organizační struktury.

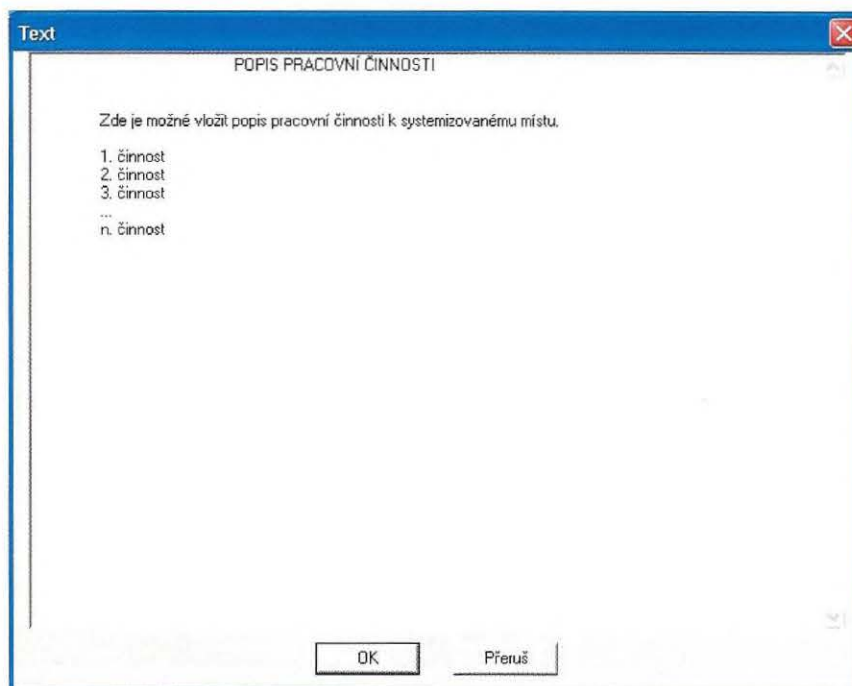
8. Popis pracovní činnosti SM

V kartě systemizovaného místa jsou dostupné 2 položky pro uložení popisu pracovní činnosti.



8.1. Popis pracovní činnosti – Text

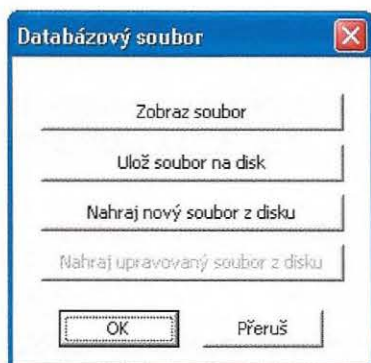
Tato položka umožňuje vložení textu do textového pole s omezenou možností formátování textu. Text lze uspořádat do odstavců a je zde možno odsadit text pomocí kombinace kláves <Ctrl+Tabulátor>. V textu není možné používat různé druhy písma ani zvýraznění písma jako je tučné písmo nebo kurziva. V současné konfiguraci lze do textového pole vložit maximálně 2400 znaků.



Vložený text lze zobrazovat v grafických tiskových sestavách vytvořených pomocí aplikace FEdit (nástroj pro vytváření grafických šablon pro moduly Personalistika a FPrint) nebo jej vkládat do šablon aplikace MS Word pomocí hromadné korespondence (Mergefield).

8.2. Charakteristika – Dokument

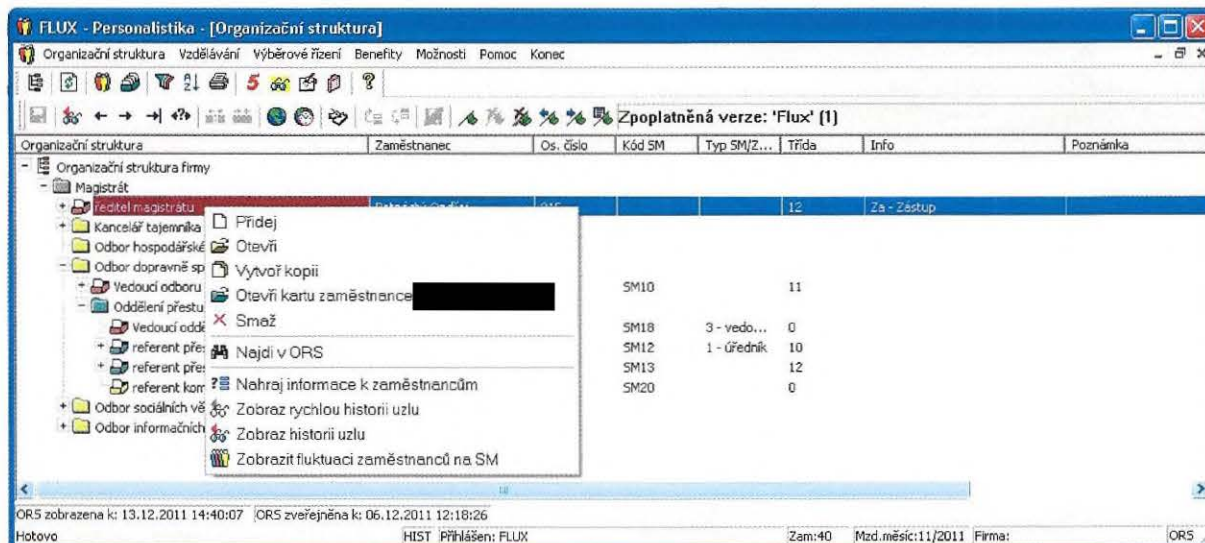
Do této položky lze vkládat již hotový dokument v podobě DOC, RTF, TXT, PDF nebo JPG. Dokumenty jsou ukládány přímo do databáze modulu Personalistika.



Text z těchto dokumentů nelze zobrazovat v grafických tiskových sestavách vytvořených aplikací FEdit ani jej použít pro vložení do šablon aplikace MS Word. Pro zobrazení dokumentu se spustí příslušná aplikace, která je asociována s konkrétní příponou souboru vloženého do položky.

Pro rychlejší přístup k vloženému textu nebo souboru je požadováno zobrazení náhledu přímo z organizační struktury na zvoleném systemizovaném místě.

Navrhujeme rozšířit nabídku po stisknutí pravého tlačítka myši na systemizovaném místě v organizační struktuře o volbu „Popis pracovní činnosti – Text“ nebo „Popis pracovní činnosti – Dokument“. Tyto volby by měly stejnou funkci jako výše zmíněné položky v kartě systemizovaného místa.



Textové pole v položce „Popis pracovní činnosti – Text“ by bylo rozšířeno alespoň na 30 000 znaků.

9. Elektronizace popisu SM

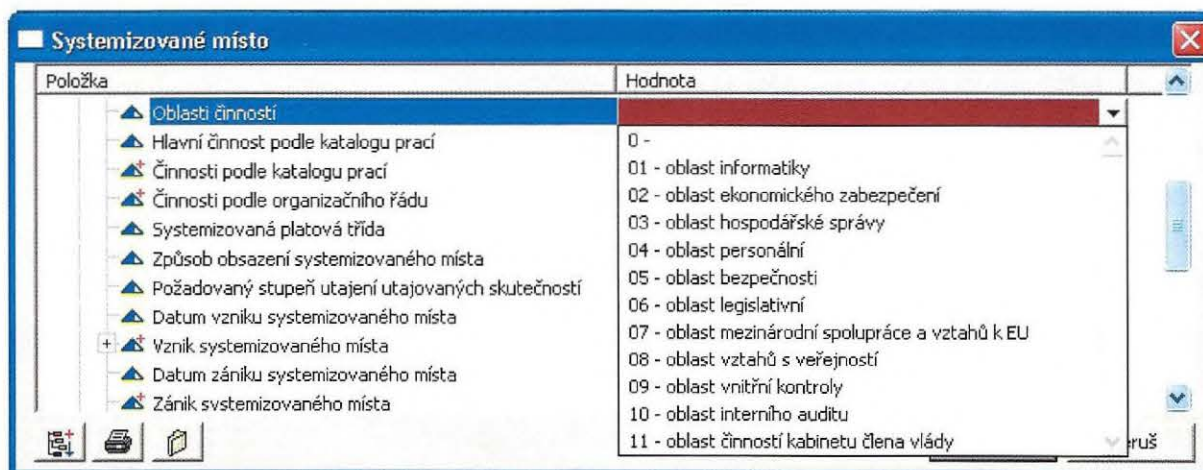
Tento požadavek úzce souvisí s předcházejícím bodem a vychází z předpokladu, že text popisu pracovní činnosti bude vkládán do položky „Popis pracovní činnosti – Text“ a bude dále využíván pro zobrazení a tisk v šabloně dokumentu vytvořené pro aplikaci MS Word. Text bude do dokumentu přenášen prostřednictvím pole hromadné korespondence (Mergefield).

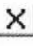
Šablona pro elektronizaci popisu systemizovaného místa bude dodána Personálním oddělením Magistrátu hl. města Prahy a firma Flux, spol. s r.o., do této šablony doplní příslušná pole hromadné korespondence.

10. Karta SM - Vynulování číselníkových položek

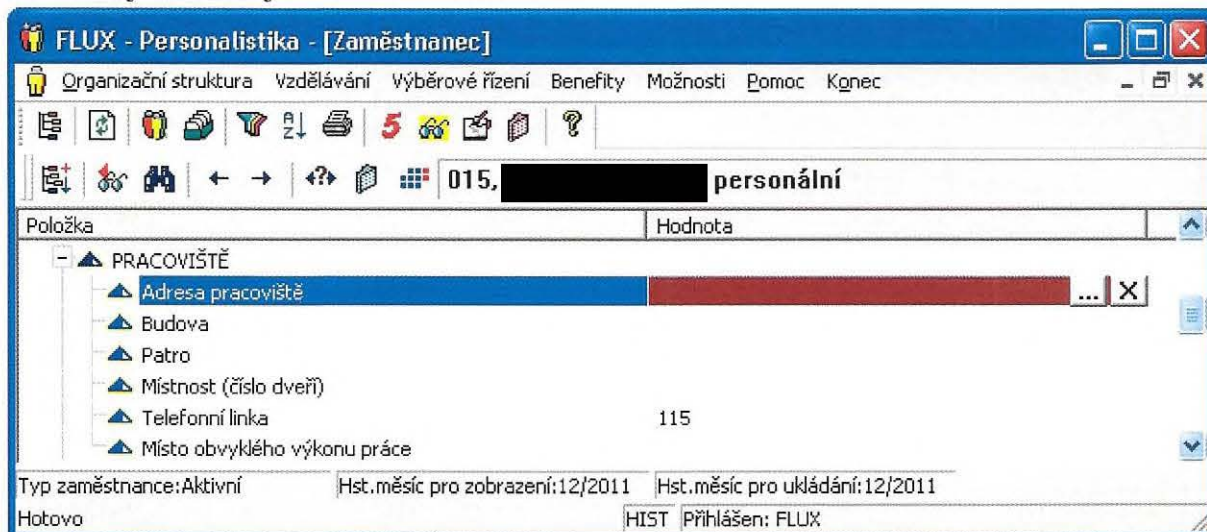
Karta systemizovaného místa se skládá z položek různého typu (text, datum, číselník, Ano/Ne, ...).

U položek, u kterých lze vybírat z přednastavených hodnot (výběr prvku z číselníku), je požadována možnost úplného smazání obsahu položky - např. v případě, že je hodnota vložena omylem nebo v průběhu času došlo ke změně popisu systemizovaného místa.



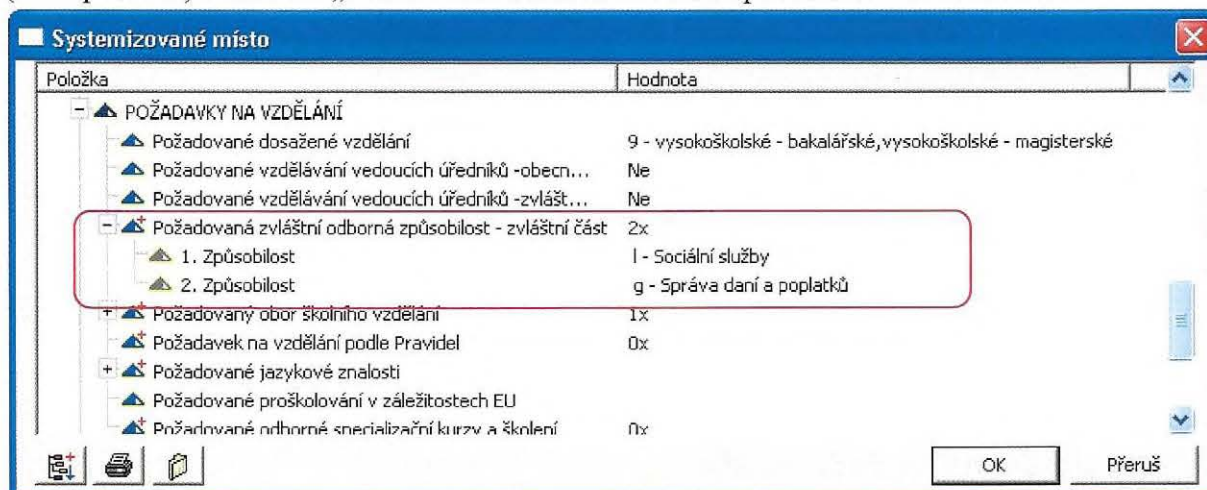
Navrhujeme doplnit k těmto položkám tlačítko , které umožní vynulování číselníkové položky, resp. smazání hodnoty, z číselníkové položky na kartě systemizovaného místa

obdobně, jako tomu je na kartě zaměstnance.



11. Karta SM – Požadovaná ZOZ zvláštní část

Pro evidenci požadované Zvláštní odborné způsobilosti – zvláštní část na kartě systemizovaného místa je v oblasti Požadavky na vzdělání používána vícečetná položka (multipoložka) s názvem „Požadovaná zvláštní odborná způsobilost – zvláštní část“.



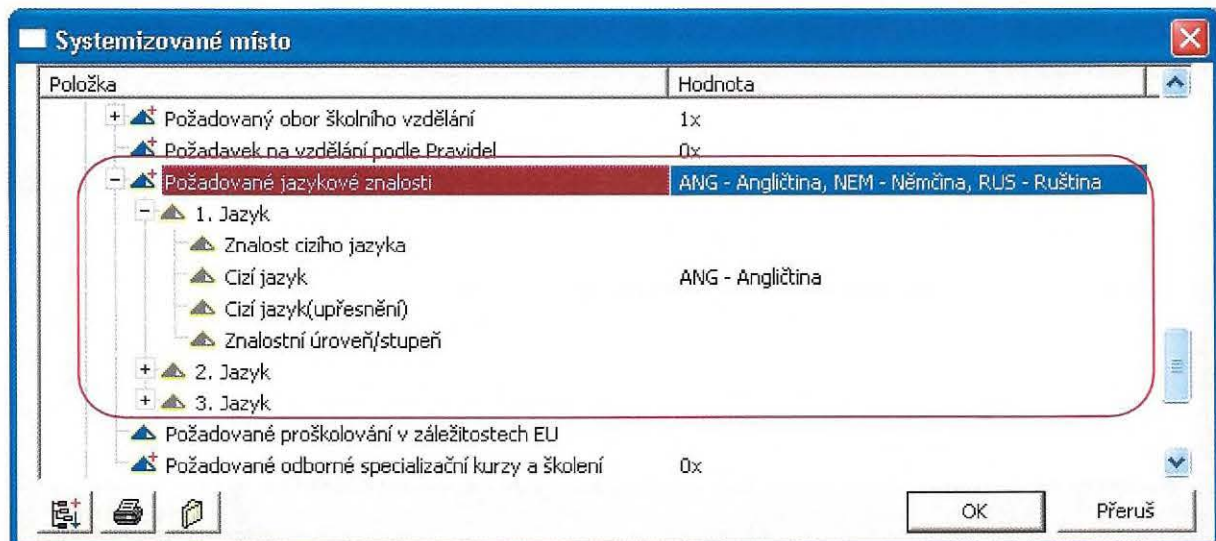
V současné konfiguraci lze přiřadit této vícečetné položce maximálně 10 způsobilostí. Celý číselník aktuálně obsahuje 30 způsobilostí.

| Kód | Text |
|-----|-------------------------------------------------------------------------------|
| a | Správní rozhodování a dozorová činnost v silničním hospodářství |
| b | Silniční doprava |
| c | Přestupkové řízení ve věcech bezpečnosti a plynulosti silničního provozu ... |
| d | Správní rozhodování o řídicích oprávněních a řídicích průkazech |
| e | Správní řízení a dozorové činnosti při provozování drah a drážní dopravy |
| f | Finanční hospodaření územních samosprávných celků a jeho přezkum |
| g | Správa daní a poplatků |
| h | Památková péče a správa sbírek muzejní povahy |
| i | Územní plánování |
| j | Územní rozhodování a rozhodování na úseku stavebního řádu a vyvlastn... |
| k | Řízení o dávkách pomoci v hmotné nouzi a o dávkách pro osoby se zdrav... |
| l | Sociální služby |
| m | Sociálně-právní ochrana dětí |
| n | Správa živnostenského podnikání |
| o | Příprava a realizace hospodářských opatření pro krizové stavy |
| p | Školství |
| q | Přestupkové řízení ve věci veřejného pořádku, občanského soužití a maje... |
| r | Správa matrik a státního občanství |
| s | Vedení evidence obyvatel a vydávání občanských průkazů a cestovních d... |
| t | Zajištění ochrany obyvatel a krizové řízení |
| u | Zdravotnictví |
| v | Vodní hospodářství |
| w | Lesní hospodářství a myslivost |
| x | Zemědělství |
| y | Ochrana přírody a krajiny |
| z | Ochrana ovzduší |
| aa | Hospodaření s odpady a nakládání s obaly |
| bb | Zajišťování ochrany zdraví a životního prostředí před škodlivými účinky ch... |
| cc | Posuzování vlivů na životní prostředí a integrované prevenci a omezování ... |
| dd | Ochrana zemědělského půdního fondu |

Je požadováno rozšíření vícečetné položky na maximální počet, odpovídající počtu prvků v číselníku tak, aby bylo možno na kartu systemizovaného místa přiřadit všechny prvky z číselníku Zvláštní odborná způsobilost – zvláštní část.

12. Karta SM – Požadované jazykové znalosti

V oblasti Požadavky na vzdělání na kartě systemizovaného místa je vícečetná položka pro evidenci požadované jazykové znalosti.



Každá položka „Jazyk“ se skládá z položek

1. Znalost cizího jazyka – obecná nebo dle standardizované zkoušky
2. Cizí jazyk – číselník základních světových jazyků
3. Cizí jazyk (upřesnění) – rozšířený číselník světových jazyků
4. Znalostní úroveň / stupeň – znalostní úroveň v rozmezí 1. až 4. stupně

Je požadováno skrytí položek „Cizí jazyk (upřesnění)“ a „Znalostní úroveň / stupeň“. Pro potřeby MHMP stačí evidovat počet požadovaných cizích jazyků, nepožaduje se konkrétní výčet požadovaných cizích jazyků. V položce „Požadované jazykové znalosti“ je požadováno uvádět počet cizích jazyků (3x) obdobně jako tomu je např. u položky „Požadovaný obor školního vzdělání“.

13. Karta SM – Podbarvení / skrytí položek dle přístupových práv

Je požadováno barevné rozlišení (podbarvení hodnot) položek na kartě systemizovaného místa na základě přístupových práv k položkám systemizovaného místa s rozlišením práva čtení a práva zápisu obdobně, jako je tomu u položek na kartě zaměstnance.

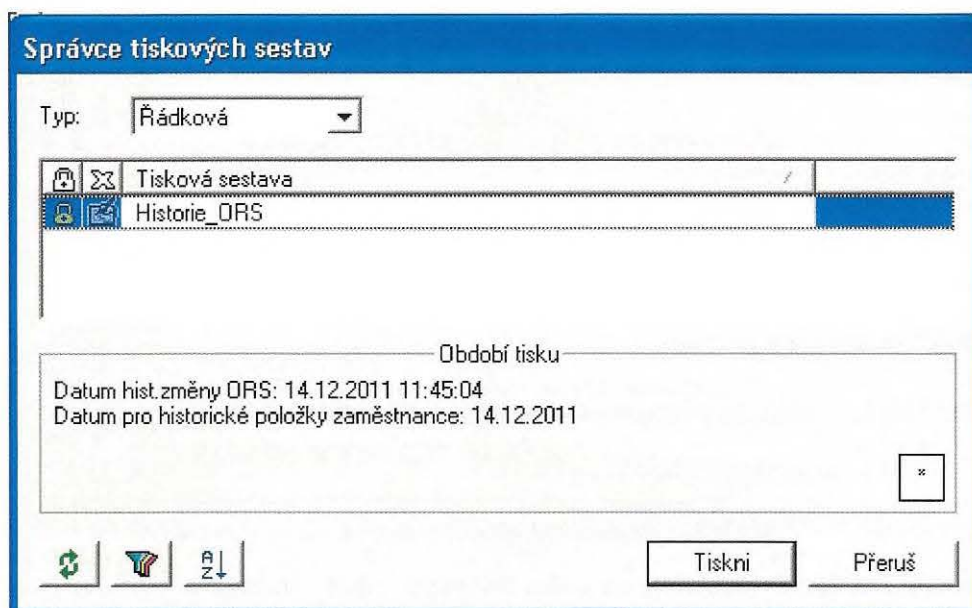
V současné konfiguraci neexistují a ani není možno vytvořit práva na položky karty systemizovaného místa. Uživatel, který má právo vytvářet a upravovat organizační strukturu, vždy vidí hodnoty ze všech položek systemizovaného místa a může je i editovat.

Pro splnění tohoto požadavku by bylo třeba zapracovat do modulu D5Admin (modul pro administraci přístupových práv) seznam položek karty systemizovaného místa a vytvořit potřebné role se skupinami položek s právem čtení hodnot z položek a právem zápisu hodnot do položek.

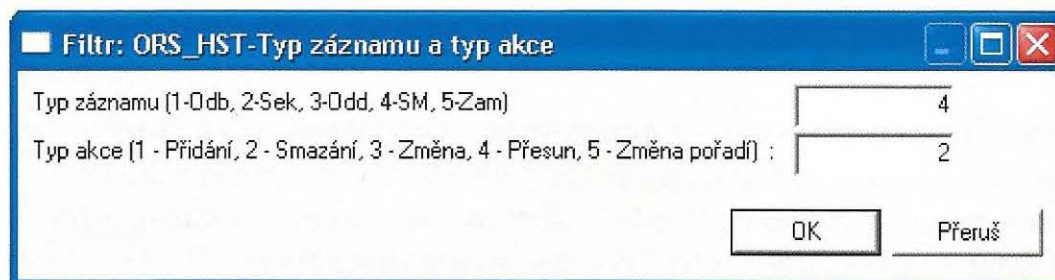
14. Seznam smazaných SM – tisková sestava

Je požadováno vytvořit tiskovou sestavu se seznamem smazaných (zrušených) systemizovaných míst.

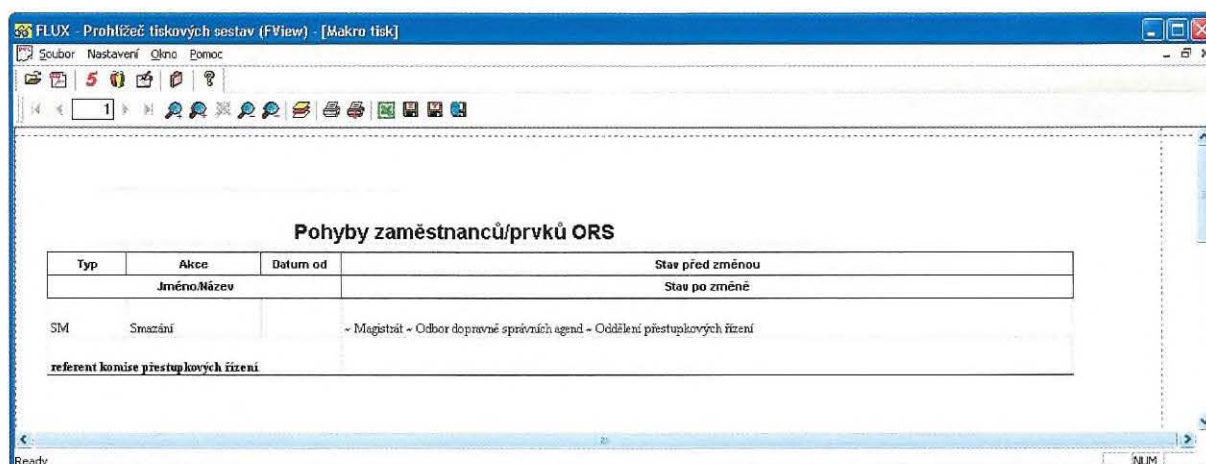
Tato sestava je dostupná z přehledu historie změn organizační struktury jako řádková sestava s názvem Historie_ORs.



Do sestavy bude přidán nový filtr pro výběr typu akce a zároveň typu prvku organizační struktury tak, aby bylo možno odfiltrovat pouze systemizovaná místa, která mají v typu akce smazání.



Výsledná sestava obsahuje pouze odfiltrované záznamy.



The screenshot shows a window titled "FLUX - Prohlížeč tiskových sestav (FView) - [Makro tisk]". The window contains a table with the following data:

| Typ | Akce | Datum od | Stav před změnou |
|-----|-------------|----------|------------------------------------------------------------------------------|
| | Jméno.Název | | Stav po změně |
| SM | Smazání | | - Magistrát - Odbor dopravně správních agend - Oddělení přestupkových řízení |

Below the table, the text "referent komise přestupkových řízení" is visible.

15. Závěr

Byly shromážděny požadavky, podněty a zkušenosti z vytváření a modifikací organizační struktury evidované v modulu Personalistika systému FLUXPAM 5 v prostředí Magistrátu hl. města Prahy. Jednotlivé požadavky a podněty byly rozpracovány a posuzovány z hlediska možného zapracování do modulu Personalistika pro zefektivnění a vylepšení práce s modulem Personalistika.

Výsledkem předimplementační analýzy je pozitivní zjištění, že **všechny výše uvedené požadavky a podněty lze po technické stránce zapracovat do modulu Personalistika systému FLUXPAM 5.**