

Čj. KRPC-55985/ČJ-2018-0200VO-VZBA

SMLOUVA O DÍLO

podle § 2586 a násl. zákona č. 89/2012 Sb., občanského zákoníku
(dále jen „smlouva“)

1. Smluvní strany

1.1 Objednatel

Česká republika - Krajské ředitelství policie Jihočeského kraje,
se sídlem Lannova tř. 193/26, 370 74 České Budějovice.
Zastoupená plk. Mgr. Ludkem Procházkou, ředitelem krajského ředitelství.
IČO: 75151511
DIČ: CZ75151511
Plátce DPH
Bankovní spojení: ČNB České Budějovice
Číslo účtu: [REDACTED]

Za objednatele je ve věci provádění stavby oprávněn vystupovat a jednat též:
Koordinátor bezpečnosti a ochrany zdraví při práci na stavbě („koordinátor BOZP“).

1.2 Zhotovitel

společnost: BUILD SERVICE stavební spol. s r.o.
sídlo: U Voříškova dvora 2743, České Budějovice
zastoupený: Ing. Karel Türk, jednatel
IČO: 15771041
DIČ: CZ15771041
Bankovní spojení: ČSOB a.s.
Číslo účtu: [REDACTED]
Telefon/fax: [REDACTED]
E-mail: [REDACTED]

Zapsán v obchodním rejstříku, vedeným Krajským soudem v Českých Budějovicích, oddíl C, vložka 542.

2. Předmět díla

2.1 Předmětem díla jsou zejména stavební práce spočívající v opravě podlahy a souvisejících stavebních prací v objektu K (kuchyně) v areálu objednatele, na pozemku objednatele parc.č. 304 v kat. území České Budějovice 6, dle výkresové dokumentace, soupisu stavebních prací, dodávek a služeb, který je nedílnou přílohou smlouvy, a dle zadávacích podkladů příslušné veřejné zakázky.

2.2 Předmětem díla dle této smlouvy je zhotovení díla specifikovaného v předchozím odstavci. Provedením díla se rozumí úplné, funkční a bezvadné provedení všech stavebních a montážních prací a konstrukcí, včetně bouracích, dále dodávek potřebných materiálů a zařízení nezbytných pro řádné, včasné a kompletní dokončení celého díla, dále provedení všech činností souvisejících s dodávkou stavebních prací a konstrukcí, jejichž provedení je pro řádné dokončení díla nezbytné (např. zařízení staveniště, bezpečnostní opatření, apod.) včetně koordinační a kompletační činnosti celého díla tak, aby bylo dílo řádně, včas a kompletně dokončeno v souladu s obecně technickými požadavky na výstavbu a v souladu s touto smlouvou. Při provádění díla je zhotovitel povinen postupovat s potřebnou péčí.

2.3 Zhotovitel se zavazuje mít po celou dobu trvání závazku platnou a účinnou pojistnou smlouvu pro případ způsobení škody v souvislosti s výkonem předmětu této smlouvy s pojistnou částkou alespoň ve výši 1 mil. Kč, kterou kdykoliv na požádání v originále předloží oprávněnému zástupci objednatele k nahlédnutí.

Čj. KRPC-55985/ČJ-2018-0200VO-VZBA

3. Doba a místo plnění

- 3.1 Smluvní strany se dohodly na následujících základních lhůtách:
- 3.1.1 Zhotovitel se zavazuje zahájit práce na předmětném díle dne **9. července 2018**.
 - 3.1.2 Zhotovitel se zavazuje dokončit a předat dílo objednateli do **43** kalendářních dnů ode dne zahájení prací.
 - 3.1.3 Zhotovitel je oprávněn fakturovat až po vyklizení staveniště podle odst. 9.9.
- 3.2 Objednatel se zavazuje předat zhotoviteli staveniště nejpozději v den zahájení prací.
- 3.3 Zhotovitel se zavazuje při provádění díla postupovat podle časového a finančního harmonogramu, který je přílohou č. 2 této smlouvy.
- 3.4 Místem plnění předmětu díla je objekt kuchyně, ve vlastnictví objednatele na adrese Lannova 193/26, České Budějovice, na parcele č. 304 v kat. území České Budějovice 6.
- 3.5 Stavební práce lze provádět v pracovní dny od 07:00 – 15:30 hod., případné nutné práce mimo stanovenou pracovní dobu je nutné s předstihem projednat se zástupcem objednatele.
- 3.6 Veškeré práce budou prováděny za plného provozu objektu.
- 3.7 Obvod staveniště je rámcově vymezen vlastním pozemkem objednatele. Pokud bude zhotovitel potřebovat pro vlastní realizaci stavby prostor větší, zajistí si jej zhotovitel na vlastní náklady, včetně povolení k záboru veřejného prostranství.

4. Cena díla

- 4.1 Smluvní strany se dohodly a sjednaly cenu díla ve výši:

Cena díla bez DPH	1 743 001,00 Kč
DPH 21%	366 030,00 Kč
CELKEM vč. DPH	2 109 031,00 Kč

S l o v y : Dvamilionjednostodevěttisíctřicetjednakorunčeských vč. DPH.

Stavební práce spadají do režimu přenesené daňové povinnosti, daň odvede objednatel.

- 4.2 Sjednaná cena je nejvýše přípustná.
- 4.3 Po dobu výstavby nebude uplatněna inflace. Zhotovitel prohlašuje, že cena zahrnuje veškeré náklady na provedení díla podle požadavku objednatele a sjednaná cena je úplná.
- 4.4 Jakákoliv záloha se nepřipouští.

5. Platební podmínky

- 5.1 Cena díla bude hrazena jednorázově, jednou fakturou, vystavenou po dokončení akce a převzetí díla objednatelem, pouze za skutečně provedené práce dle objednatelem schváleného soupisu provedených prací a dodávek.
- 5.2 Faktury musejí být zaslány ve dvojnásobném vyhotovení na adresu: **Krajské ředitelství policie Jihočeského kraje, OSM-Skupina stavební, Lannova tř. 193/26, 370 74 České**
- 5.3 Faktura musí být označena: „**KRPC-55985/ČJ-2018-0200VO-VZBA**“. Nebude-li faktura takto označena, nebo nebude ve dvojnásobném vyhotovení, je objednatel oprávněn ji vrátit zhotoviteli, aniž by se tímto postupem dostal do prodlení s její splatností.
- 5.4 Objednatel může fakturu do data splatnosti vrátit, obsahuje-li:
- nesprávné cenové údaje rozdílné s ustanoveními smlouvy;
 - nesprávné náležitosti;
 - chybí-li ve faktuře některé náležitosti dohodnuté touto smlouvou
- 5.5 Způsob úhrady: převodním příkazem
- 5.6 Faktura se považuje za proplacenou okamžikem odepsání fakturované částky z účtu objednatele ve prospěch účtu zhotovitele.
- 5.7 Objednatel je oprávněn pozdržet proplacení faktury do doby odstranění zjištěných eventuálních vad a nedodělků.

Čj. KRPC-55985/ČJ-2018-0200VO-VZBA**6. Povinnosti a práva zhotovitele**

- 6.1 Zhotovitel odpovídá za průběh prací, včetně pořádku na staveništi a za dodržování bezpečnosti práce pracovníky provádějícími dílo.
- 6.2 Zhotovitel je povinen zabezpečit, aby během realizace díla nedošlo ke škodám na dotčené stavbě, ani na jiném majetku objednatele, dále na sousedních budovách, porostech a jiném majetku ve vlastnictví objednatele, či jiných osob.
- 6.3 Zhotovitel je před zahájením prací povinen přijmout taková opatření, aby nedošlo k ohrožení bezpečnosti a zdraví osob procházejících v okolí stavby.
- 6.4 Zhotovitel je povinen dbát na dodržování protipožárních předpisů.
- 6.5 Případné vzniklé škody je zhotovitel povinen na své náklady odstranit.
- 6.6 Zhotovitel před započítím díla předá, v souladu s právními předpisy o ochraně osobních údajů, objednateli seznam všech pracovníků včetně čísel občanského průkazu a registračních značek vozidel, která budou vjíždět na místo plnění. Osoby a vozidla mimo seznam dle předchozí věty může zástupce objednatele vyloučit z provádění stavby a vykázat mimo místo plnění. Zaměstnanci se nesmí pohybovat mimo objednatelům určená místa, jinak mohou být vykázáni z provádění díla.
- 6.7 Zhotovitel prohlašuje, že na sebe přebírá nebezpečí změny okolností dle § 1765 odst. 2, občanského zákoníku.
- 6.8 Zhotovitel se zavazuje a ručí za to, že při realizaci díla nepoužije žádný materiál, o kterém je v době jeho užití známo, že je škodlivý. Pokud tak zhotovitel učiní, je povinen na písemné vyzvání objednatele provést okamžitě nápravu a veškeré náklady s tím spojené nese zhotovitel. Stejně tak se zhotovitel zavazuje, že k realizaci díla nepoužije materiály, které nemají požadovanou certifikaci, je-li pro jejich použití nezbytná podle příslušných předpisů. Zhotovitel je povinen provádět všechny práce na díle v souladu s technickými specifikacemi, technologickými postupy stanovenými výrobcí použitých materiálů a výrobků.
- 6.9 Zhotovitel je povinen upozornit oprávněné zástupce objednatele na nepředpokládané skutečnosti a skryté překážky, které mohou mít vliv na další průběh stavby nebo znemožňují provedení díla dohodnutým způsobem a byly zjištěny v průběhu stavby, popřípadě jiné nejasnosti. Zhotovitel nesmí bez předchozí dohody provádět změny v technologických pracích a v dodávkách, jakož i použitých materiálů, jinak odpovídá za škodu, která v souvislosti s takovou změnou vznikne a ponese náklady s uvedením k původnímu stavu, bude-li na tom objednatel trvat.
- 6.10 Zařízení staveniště vybuduje v nezbytném rozsahu zhotovitel.
- 6.11 Zhotovitel je povinen zabezpečit na své náklady rozvaděč s podružným měřením elektřiny a podružný vodoměr, či jiná samostatná měřící místa na úhradu jím spotřebovaných médií. Zhotovitel je povinen spotřebovaná média objednateli uhradit před předáním díla podle čl. 9, nedohodnou-li smluvní strany jinak.
- 6.12 Zhotovitel je povinen užívat staveniště pouze pro účely související s prováděním díla a při užívání staveniště je povinen dodržovat veškeré právní předpisy.
- 6.13 Před zahájením stavby je zhotovitel povinen předložit vyhodnocení bezpečnosti rizik pro objednatele (bezpečnost osob na pracovišti podle § 103 zákona č. 262/2006 Sb., zákoníku práce, v platném znění).

7. Povinnosti a práva objednatele

- 7.1 Objednatel zajistí zhotoviteli přiměřený přístup k místu provádění díla.
- 7.2 Objednatel není povinen zabezpečit a nezabezpečuje sociální zařízení staveniště.
- 7.3 Objednatel je povinen poskytnout potřebnou součinnost při zpřístupnění jednotlivých prostor.
- 7.4 Elektrickou energii a vodu pro potřeby stavby poskytne objednatel ze stávajících rozvodů v objektu za úhradu podle odst. 6.11.
- 7.5 Objednatel nebude zajišťovat skládky, ani hradit poplatky za uložení, včetně dopravy.

Čj. KRPC-55985/ČJ-2018-0200VO-VZBA

7.6 Objednatel si vyhrazuje právo ponechat si jím označený vybouraný materiál. Ostatní vybouraný materiál, o který objednatel nebude mít zájem, bude zlikvidován zhotovitelem na jeho náklad, včetně odvozu a skládkování.

8. Stavební deník

8.1 Zhotovitel vede ode dne převzetí staveniště o pracích, které jsou předmětem díla, stavební deník. Do deníku se zapisují všechny skutečnosti rozhodné pro plnění smlouvy a vedení stavby a také záznamy o námitkách uplatněných třetími osobami v souvislosti s prováděním stavby (zejména údaje o časovém postupu prací, jejich druhu, objemu a jakosti, jakož i další náležitosti ve smyslu § 6 vyhlášky č. 499/2006 Sb., o dokumentaci staveb, ve znění pozdějších předpisů (dále jen „vyhláška o dokumentaci staveb“). Zhotovitel zajistí, aby byl stavební deník vždy na stavbě přístupný v pracovní době. Zástupci objednatele jsou oprávněni sledovat záznamy provedené ve stavebním deníku a k zápisům připojovat své stanovisko, dále pak sami provádět zápisy do stavebního deníku.

8.2 Denní záznamy podepisuje stavbyvedoucí nebo jeho zástupce ve lhůtách podle přílohy č. 9 k vyhlášce o dokumentaci staveb. V den následující po provedení zápisu je povinen zhotovitel předložit na vyžádání zástupci objednatele, oprávněnému jednat ve věci provádění stavby denní záznamy a odevzdat mu první průpis stavebního deníku.

8.3 Mimo stavbyvedoucího nebo jeho zástupce mohou provádět záznamy ve stavebním deníku rovněž osoby uvedené v ustanovení §157 odst. 2 stavebního zákona a za objednatele též jeho oprávnění zástupci.

8.4 Jestliže stavbyvedoucí nesouhlasí s obsahem zápisu učiněným oprávněnými zástupci objednatele nebo projektantem, je povinen připojit k jejich zápisu do 3 pracovních dnů písemné vyjádření, o němž je písemně vyrozumí. Pokud tak neučiní, má se za to, že s obsahem zápisu souhlasí.

8.5 Oprávnění zástupci objednatele vykonávající na stavbě technický dozor investora po celou dobu výstavby sledují a jsou oprávněni provádět kontrolu prováděných stavebních prací, zda je dílo prováděno v souladu s projektovou dokumentací, touto smlouvou, obsahem nabídky, podle platných technických norem, rozhodnutí příslušných správních orgánů a v souladu s právními předpisy. Pokud zjistí, že tomu tak není, jsou oprávněni na to zhotovitele upozornit a žádat bezodkladné odstranění takových vad díla nebo práce přerušit bez toho, že by zhotoviteli vznikl nárok na prodloužení termínu dokončení díla. V případě zjištění, že je dílo prováděno nekvalitně, mají oprávnění zástupci objednatele právo postup prací na díle zastavit, a to až do vyřízení nápravy, bez toho, že by zhotoviteli vznikl nárok na prodloužení termínu dokončení díla. Tím není dotčeno právo na náhradu škody, která v důsledku tohoto objednateli vznikla.

8.6 Kontrolní dny

8.6.1 Pro účely kontroly průběhu provádění díla organizuje objednatel kontrolní dny v termínech nezbytných pro řádné provádění kontroly, nejméně však jedenkrát za 14 dní, pokud se smluvní strany nedohodnou jinak.

8.6.2 Organizaci kontrolního dne zajišťuje objednatel. Kontrolního dne jsou povinni účastnit se pověřeni zástupci obou smluvních stran. Zhotovitel je povinen v případě potřeby nebo požadavku objednatele zajistit účast svých podzhotovitelů.

8.6.3 Kontrolních dnů jsou povinni se zúčastnit zástupci objednatele a zástupci zhotovitele.

8.6.4 Vedením kontrolních dnů jsou pověřeni zástupci objednatele.

8.6.5 Obsahem kontrolního dne je zejména zpráva zhotovitele o postupu prací, kontrola časového a finančního plnění provádění prací a stanovení případných nápravných opatření a úkolů.

8.6.6 Zástupci objednatele v případě potřeby pořizují z kontrolního dne zápis o jednání, který na vyžádání písemně předá všem zúčastněným.

8.6.7 Zhotovitel zapisuje datum konání kontrolního dne a jeho závěry do stavebního deníku.

Čj. KRPC-55985/ČJ-2018-0200VO-VZBA**9. Předání díla**

9.1 Dílo je považováno za dokončené, pokud jsou dokončené veškeré práce a dodávky v rozsahu dle smluvních dokumentů v termínech stanovených v této smlouvě, vyklizení stavby a podepsání posledního zápisu o předání a převzetí stavby, předání podkladů ke kolaudaci stavby – dokladů o předepsaných zkouškách a revizích – zejména zkouška těsnosti-nepropustnosti podlahy, dokladů k součástem stavby (záruční listy, návody k obsluze, certifikáty apod.). Odstranění případných zjištěných vad a nedodělků v dohodnutých termínech z investorského převzetí. U zabudovaných zařízení vyžadující obsluhu bude provedeno zaškolení pověřených pracovníků uživatele a budou splněny všechny další požadavky stanovené smluvními dokumenty.

9.2 Za dokumenty dle předchozího odstavce se považují zejména:

- stavební deník;
- doklad o likvidaci odpadů vzniklých v průběhu stavby;
- další doklady vyplývající z charakteru prací a dodávek, doklady vyplývající ze stavebního zákona;
- prohlášení o shodě.

9.3 Pokud zhotovitel připraví dílo k předání před sjednaným termínem, je objednatel povinen zahájit přejímání podle odst. 9.5.

9.4 Zhotovitel je povinen po ukončení prací provést závěrečný úklid prostor dotčených stavebními pracemi dle této smlouvy, při nesplnění této povinnosti má objednatel právo nezahájit přejímání provedeného díla dle následujícího odstavce, a to až do doby, kdy bude závěrečný úklid řádně proveden.

9.5 Objednatel je povinen zahájit přejímání provedeného díla do 10 kalendářních dnů od výzvy zhotovitele, zapsané ve stavebním deníku. Objednatel se zavazuje přejímání díla bez zbytečného odkladu dokončit.

9.6 Objednatel je oprávněn nezahájit přejímání díla, pokud nejsou vypořádány okolnosti podle druhé věty odst. 6.11.

9.6 Objednatel je oprávněn odmítnout převzetí díla pro vady a nedodělky, které samy o sobě nebo ve svém úhrnu nebrání řádnému užívání díla.

9.8 Převzetí díla bude provedeno formou zápisu, který podepíší odpovědní pracovníci obou smluvních stran.

9.9 Zhotovitel je povinen vyklidit staveniště do 5 kalendářních dnů od podepsání zápisu o převzetí díla, případně od termínu stanoveného pro odstranění vad a nedodělků, nedohodnou-li se smluvní strany jinak.

10. Odpovědnost za vady díla

10.1 Zhotovitel poskytne objednateli záruku za provedené dílo po dobu **60** měsíců a současně záruku na nepropustnost podlahy po dobu 120 měsíců ode dne podepsání zápisu o převzetí díla.

10.2 Výskyt případných záručních vad oznámí objednatel zhotoviteli spolu s uplatňovanými reklamačními nároky bez zbytečného odkladu po jejich zjištění. Zhotovitel je povinen sdělit objednateli své stanovisko k reklamaci nejpozději do 5 kalendářních dnů od jejich doručení a zároveň si s objednatelem dohodne termín odstranění vad. Neučiní-li tak, má se za to, že reklamaci uznává a odstranění vad provede ve lhůtách uvedených níže.

10.3 Zhotovitel je povinen nastoupit na odstranění záruční vady do 5 kalendářních dnů od jejího řádného oznámení, nedohodne-li se s objednatelem jinak.

10.4 Zhotovitel je povinen odstranit záruční vadu do 10 kalendářních dnů od nastoupení dle předchozího odstavce, nedohodne-li se s objednatelem jinak.

Čj. KRPC-55985/ČJ-2018-0200VO-VZBA**11. Smluvní pokuty**

11.1 Zhotovitel je povinen zaplatit objednateli za nedodržení termínu dokončení a předání díla dle odst. 3.1.2 smluvní pokutu ve výši 1 % z ceny díla včetně DPH za každý, byť i započatý den prodlení.

11.2 V případě nedodržení termínu dle odst. 3.2 má právo zhotovitel na smluvní pokutu v částce 500,- Kč (pět set), za každý, byť i započatý den prodlení.

11.3 Za prodlení objednatele s úhradou faktury, zaplatí objednatel zhotoviteli smluvní pokutu ve výši 0,5 % z fakturované částky včetně DPH za každý, byť i započatý den prodlení.

11.4 V případě prodlení zhotovitele se zahájením stavebních prací podle odst. 3.1.1 má právo objednatel na smluvní pokutu v částce 3.000,- Kč (tři tisíce), za každý, byť i započatý den prodlení.

11.5 V případě nesplnění termínu sjednaného v zápise o převzetí díla pro odstranění vad či nedodělků, zaplatí zhotovitel objednateli smluvní pokutu ve výši 3.000,- Kč (tři tisíce) za každý, byť i započatý den prodlení.

11.6 V případě, že nedojde k odstranění záručních vad v dohodnuté lhůtě, popřípadě ve lhůtě uvedené v článku odst. 10.4, má objednatel právo na smluvní pokutu v částce 3.000,- Kč (tři tisíce), za každý, byť i započatý den prodlení.

11.7 Pokud nebude zhotovitel postupovat podle časového a finančního harmonogramu, a nesjedná nápravu ani po dvou pracovních dnech od výzvy objednatele, má objednatel právo na smluvní pokutu ve výši 1.000,- Kč (jeden tisíc) za každý den, ve kterém není zhotovitel v souladu s časovým a finančním harmonogramem.

11.8 V případě nesplnění povinnosti zhotovitele podle věty první odst. 6.11 bude zhotoviteli účtován paušál ve výši 500,- Kč (pět set) denně, nedohodnou-li se smluvní strany jinak.

11.9 Při nesplnění povinnosti zhotovitele dle odst. 9.9 je povinen zhotovitel objednateli zaplatit 500 Kč (pět set) za každý den, který bude nad rámec uvedený v předmětném odstavci, a to až do dne (včetně), kdy bude staveniště vyklizeno.

11.10 V případě, že bude zjištěno, že stavební deník není přístupný v pracovní době na stavbě, bude zhotoviteli účtována jednorázová smluvní pokuta ve výši 1.000,- Kč (jeden tisíc) za každý zjištěný případ.

11.11 V případě porušení předpisů týkající se BOZP (zejména zákona č. 309/2006 Sb., zákon o zajištění dalších podmínek bezpečnosti a ochrany zdraví při práci, ve znění zákona č. 88/2016 Sb., dále stavebního zákona, nařízení vlády č. 591/2006 Sb., o bližších minimálních požadavcích na bezpečnost a ochranu zdraví při práci na staveništích a zákona č. 262/2006 Sb., zákoník práce, ve znění pozdějších předpisů) kteroukoliv z osob zhotovitele vyskytujících se na staveništi je objednatel oprávněn účtovat zhotoviteli smluvní pokutu ve výši 1.000,- Kč (jeden tisíc za každý prokazatelně zjištěný případ).

11.12 V případě nepředložení dokumentace podle odst. 6.13 je objednatel oprávněn účtovat zhotoviteli smluvní pokutu 500,- Kč (pět set) za každý den (včetně) kdy bude zhotovitel v prodlení s dodáním dokumentace.

11.13 Povinnost uhradit smluvní pokutu vzniká dnem doručení výzvy k její úhradě povinné straně s dobou splatnosti 30 dnů, nedohodnou-li se smluvní strany jinak.

12. Změna smlouvy

12.1 Smlouvu lze měnit pouze písemným, oboustranně potvrzeným ujednáním výslovně nazvaným: „Dodatek ke smlouvě o dílo“.

12.2 Dojde-li při realizaci díla k jakýmkoliv změnám, doplňkům, nebo rozšíření předmětu díla, vyplývajícím z podmínek při provádění díla, z odborných znalostí zhotovitele, je zhotovitel povinen provést soupis těchto změn, doplňků a rozšíření, ocenit je podle jednotkových cen použitých pro návrh ceny díla, a pokud to není možné, tak podle jím navrhovaných cen a předložit tento soupis objednateli k odsouhlasení, včetně návrhu případné změny termínu dokončení díla. Pokud tak zhotovitel neučiní, má se za to, že práce a dodávky jím realizované byly v předmětu díla a v jeho ceně zahrnuty.

Čj. KRPC-55985/ČJ-2018-0200VO-VZBA

12.3 Dojde-li při realizaci díla k jakýmkoliv změnám, doplňkům nebo rozšíření předmětu díla na základě požadavku objednatele, je objednatel povinen předat zhotoviteli soupis těchto změn, doplňků a rozšíření, který zhotovitel ocení podle jednotkových cen použitých pro návrh ceny díla, a pokud to není možné, tak podle jím navrhovaných cen a předložit oceněný soupis objednateli k odsouhlasení, včetně návrhu případné změny termínu dokončení díla.

13. Ostatní ujednání

13.1 Smluvní strany sjednávají, že zhotovitel není oprávněn postupovat jiným osobám pohledávky vzniklé z této smlouvy.

13.2 Po dobu provádění díla nese zhotovitel nebezpečí škody na prováděném díle.

13.3 Dokumentaci poskytnutou objednatelem zhotoviteli, jakož i doklady spojené s realizací stavby může zhotovitel použít pouze pro provádění stavby a související správní řízení se stavbou a nesmí je poskytovat třetím osobám, ledaže k tomu dá objednatel výslovný písemný souhlas nebo tak stanoví zákon.

13.4 Tuto smlouvu lze ukončit dohodou smluvních stran. Dohoda musí mít písemnou formu. Smluvní strany jsou pro ten případ povinny vzájemně vypořádat své závazky, zejména si vrátit věci předané k provedení díla, vyklidit prostory poskytnuté k provedení díla a místo provedení díla a uhradit veškeré splatné peněžité závazky podle smlouvy; zánikem závazku rovněž nezanikají práva na již vzniklé (splatné) majetkové sankce podle smlouvy.

13.5 Od této smlouvy lze odstoupit, stanoví-li tak tato smlouva, nebo pro její podstatné porušení.

13.5.1 Za podstatné porušení smlouvy na straně objednatele se považuje prodlení s uhrazením faktury podle článku 5, které bude delší než 30 dní po době splatnosti.

13.5.2 Za podstatné porušení smlouvy na straně zhotovitele se považuje:

- a) pokud je z nečinnosti zhotovitele objektivně zřejmé, že dílo neprovede řádně a včas;
- b) pokud zhotovitel neprovádí práce v souladu se smlouvou, za předpokladu, že zhotovitel na základě písemné výzvy objednatele nezjedná nápravu ani do 10 kalendářních dnů od doručení písemné výzvy.

13.5.3 Odstoupením od smlouvy není dotčeno právo na náhradu škody.

14. Kontaktní osoby

14.1 Za objednatele je ve věcech technických oprávněn jednat a výkon technického dozoru vykonávat: Radek Kofroň, tel. [REDACTED]

14.2 Za zhotovitele jsou oprávněně zástupovat zhotovitele v provozních záležitostech, k přejímání a předávání prací, k podepisování protokolů o provedených pracích, faktur a vedení stavebního deníku:

- Stavbyvedoucí: Bc. Tomáš Štěpka, tel. č. [REDACTED]

14.3 Za zhotovitele je ve věcech smluvních oprávněn jednat: Ing. Karel Türk, tel. č. [REDACTED]

15. Závěrečná ustanovení

15.1 Zhotovitel souhlasí se zveřejněním této smlouvy na profilu zadavatele. Zhotovitel prohlašuje, že tato smlouva neobsahuje údaje, které tvoří předmět jeho obchodního tajemství podle § 504 občanského zákoníku.

15.2 Zhotovitel bere na vědomí, že objednatel je subjektem povinným zveřejňovat smlouvy dle zákona č. 340/2015 Sb., o zvláštních podmínkách účinnosti některých smluv, uveřejňování těchto smluv a o registru smluv (zákon o registru smluv), objednatel tuto smlouvu uveřejní v registru smluv.

15.3 Smlouva nabývá platnosti dnem jejího uzavření, tj. dnem podpisu smlouvy oprávněnými zástupci obou smluvních stran. Smlouva nabývá účinnosti teprve dnem zveřejnění v registru smluv dle předchozího odstavce.

Čj. KRPC-55985/ČJ-2018-0200VO-VZBA

15.4 Smlouva je vyhotovena ve trojím vyhotovení, dvě z nich obdrží objednatel a jedno zhotovitel.

15.5 Smluvní strany shodně prohlašují, že si tuto smlouvu před jejím podpisem přečetly a že byla uzavřena po vzájemném projednání podle jejich pravé a svobodné vůle určitě, vážně a srozumitelně, nikoliv v tísní za nápadně nevýhodných podmínek, a že se dohodly o celém jejím obsahu, což stvrzují svými podpisy.

15.6 Nedílné přílohy:

Příloha č. 1: Oceněný soupis prací

Příloha č. 2: Časový a finanční harmonogram

V Českých Budějovicích




.....

zhotovitel
Ing. Karel Türk
 jednatel BUILD SERVICE stavební spol. s r.o.

BUILD SERVICE
 stav. spol. s r.o.
 U Voříškova dvora 2743
 370 04 Česká Budějovice
 IČO 157 71 041 DIČ CZ:5771041

V Českých Budějovicích

dne: 24-05-2018



.....

objednatel
plk. Mgr. Luděk Procházka
 ředitel krajského ředitelství



REKAPITULACE STAVBY

Kód: 2018-0401
Stavba: **Oprava podlahy kuchyně v objektu Krajského ředitelství policie Jihočeského Kraje, Lannova 193/26**

KSO:
Místo: České Budějovice

CC-CZ:
Datum: 29. 3. 2018

Zadavatel:
Jaroslav Hlávka DiS.

IČ:
DIČ:

Uchazeč:
Build service staveb.s.r.o.

IČ: 15771041
DIČ: CZ15771041

Projektant:
Jaroslav Hlávka DiS.

IČ:
DIČ:

Poznámka:
Soupis prací je sestaven s využitím Cenové soustavy ÚRS. Položky, které pochází z této cenové soustavy, jsou ve sloupci 'Cenová soustava' označeny popisem 'CS ÚRS' a úrovní příslušného kalendářního pololetí. Veškeré další informace vymezující popis a podmínky použití těchto položek z Cenové soustavy, které nejsou uvedeny přímo v soupisu prací, jsou neomezeně dálkově k dispozici na www.cs-urs.cz, sekce Cenové a technické podmínky.



Cena bez DPH

1 743 001,20

	Sazba daně	Základ daně	Výše daně
DPH základní	21,00%	1 743 001,20	366 030,25
DPH snížená	15,00%	0,00	0,00

Cena s DPH

v CZK

2 109 031,45

REKAPITULACE OBJEKTŮ STAVBY A SOUPISŮ PRACÍ

Kód: 2018-0401
Stavba: Oprava podlahy kuchyně v objektu Krajského ředitelství policie Jihočeského Kraje, Lannova 193/26
Místo: České Budějovice Datum: 29. 3. 2018
Zadavatel: Jaroslav Hlávka DiS. Projektant: Jaroslav Hlávka DiS.
Uchazeč: Build service staveb.s.r.o.

Kód	Objekt, Soupis prací	Cena bez DPH [CZK]	Cena s DPH [CZK]	Typ
Náklady stavby celkem		1 743 001,20	2 109 031,45	
2018-0401-1	Stavební část	1 584 001,20	1 916 641,45	STA
2018-0401-2	Vedlejší rozpočtové náklady a ostatní náklady	159 000,00	192 390,00	STA

BUILD

U Vo
370 0
IČO 157 7

KRYCÍ LIST SOUPISU

Stavba:

Oprava podlahy kuchyně v objektu Krajského ředitelství policie Jihočeského Kraje, Lannova 193/26

Objekt:

2018-0401-1 - Stavební část

KSO:

Místo: České Budějovice

CC-CZ:

Datum: 29. 3. 2018

Zadavatel:

Jaroslav Hlávka DiS.

IČ:

DIČ:

Uchazeč:

Build service staveb.s.r.o.

IČ:

15771041

DIČ:

CZ15771041

Projektant:

Jaroslav Hlávka DiS.

IČ:

DIČ:

Poznámka:

Materiál			485 326,14
Montáž			1 098 675,06
Cena bez DPH			1 584 001,20
	Základ daně	Sazba daně	Výše daně
DPH základní	1 584 001,20	21,00%	332 640,25
snížená	0,00	15,00%	0,00
Cena s DPH		v CZK	1 916 641,45

REKAPITULACE ČLENĚNÍ SOUPISU PRACÍ

Stavba:

Oprava podlahy kuchyně v objektu Krajského ředitelství policie Jihočeského Kraje, Lannova 193/26

Objekt:

2018-0401-1 - Stavební část

Místo:

České Budějovice

Datum:

29. 3. 2018

Zadavatel:

Jaroslav Hlávka DiS.

Projektant:

Jaroslav Hlávka

Uchazeč:

Build service staveb.s.r.o.

DiS.

Kód dílu - Popis

Materiál [CZK]

Montáž [CZK]

Cena celkem [CZK]

Náklady soupisu celkem

	485 326,14	1 098 675,06	1 584 001,20
HSV - Práce a dodávky HSV	118 702,51	329 962,62	448 665,13
1 - Zemní práce	0,00	4 323,20	4 323,20
2 - Zakládání	17 400,88	4 323,20	21 724,08
3 - Svislé a kompletní konstrukce	460,53	307,02	767,55
4 - Vodorovné konstrukce	100,00	600,00	700,00
6 - Úpravy povrchů, podlahy a osazování výplní	76 323,10	53 648,55	129 971,65
9 - Ostatní konstrukce a práce, bourání	24 418,00	139 562,93	163 980,93
997 - Přesun sutě	0,00	105 984,22	105 984,22
998 - Přesun hmot	0,00	21 213,50	21 213,50
PSV - Práce a dodávky PSV	366 623,63	768 712,44	1 135 336,07
711 - Izolace proti vodě, vlhkosti a plynům	51 257,95	53 150,00	104 407,95
721 - Zdravotechnika - vnitřní kanalizace	8 242,00	6 126,70	14 368,70
722 - Zdravotechnika - vnitřní vodovod	6 450,00	8 151,20	14 601,20
723 - Zdravotechnika - vnitřní plynovod	33 000,00	6 028,80	39 028,80
725 - Zdravotechnika - zařizovací předměty	4 500,00	1 304,00	5 804,00
733 - Ústřední vytápění - rozvodné potrubí	2 500,00	1 944,40	4 444,40
735 - Ústřední vytápění - otopná tělesa	0,00	1 500,00	1 500,00
741 - Elektroinstalace - silnoproud	1 140,00	60 868,40	62 008,40
766 - Konstrukce truhlářské	8 820,00	1 394,00	10 214,00
767 - Konstrukce zámečnické	3 093,78	4 236,08	7 329,86
771 - Podlahy z dlaždic	186 311,95	30 303,90	216 615,85
777 - Podlahy lité	0,00	540 437,00	540 437,00
781 - Dokončovací práce - obklady	43 817,64	32 989,04	76 806,68
783 - Dokončovací práce - nátěry	425,00	1 317,50	1 742,50
784 - Dokončovací práce - malby a tapety	17 065,31	18 961,42	36 026,73

SOUPIS PRACÍ

Stavba:

Oprava podlahy kuchyně v objektu Krajského ředitelství policie Jihočeského Kraje, Lannova 193/26

Objekt:

2018-0401-1 - Stavební část

Místo: České Budějovice

Datum: 29. 3. 2018

Zadavatel: Jaroslav Hlávka DiS.

Projektant: Jaroslav Hlávka DiS.

Uchazeč: Build service staveb.s.r.o.

PČ	Typ	Kód	Popis	MJ	Množství	J. materiál [CZK]	J. montáž [CZK]	Cena celkem [CZK]	Cenová soustava
----	-----	-----	-------	----	----------	-------------------	-----------------	-------------------	-----------------

Náklady soupisu celkem

1 584 001,20

D	HSV		Práce a dodávky HSV					448 665,13	
D	1		Zemní práce					4 323,20	
1	K	113311111	Odstranění geotextilií ze základové spáry	m2	432,320	0,00	10,00	4 323,20	Vlastní
	VV		2*216,16		432,320				
D	2		Zakládání					21 724,08	
2	K	213141111	Zřízení vrstvy z geotextilie v rovině nebo ve sklonu do 1:5 š do 3 m	m2	432,320	0,00	10,00	4 323,20	CS ÚRS 2018 01
	VV		216,16*2		432,320				
3	M	69311068	geotextilie netkaná PP 300g/m2	m2	497,168	35,00		17 400,88	CS ÚRS 2018 01
	VV		432,32*1,15 Přepočtené koeficientem množství		497,168				
D	3		Svislé a kompletní konstrukce					767,55	
4	K	340231035-R	Zazdívká otvorů v příčkách nebo stěnách děrovanými cihlami plochy přes 1 do 4 m2 , tloušťka příčky 125 mm	m2	1,806	255,00	170,00	767,55	Vlastní
	VV		0,86*2,1		1,806				
D	4		Vodorovné konstrukce					700,00	
5	K	411386621	Zabetonování prostupů v instalačních šachtách ze suchých směsí pl do 0,25 m2 ve stropech	kus	2,000	50,00	300,00	700,00	CS ÚRS 2018 01
D	6		Úpravy povrchů, podlahy a osazování výplní					129 971,65	
6	K	611325223	Vápenocementová štuková omítka malých ploch do 1,0 m2 na stropech	kus	10,000	150,00	180,00	3 300,00	CS ÚRS 2018 01
7	K	611335215	Cementová hladká omítka malých ploch do 4,0 m2 na stropech	kus	5,000	300,00	550,00	4 250,00	CS ÚRS 2018 01
8	K	631311115	Mazanina tl do 80 mm z betonu prostého bez zvýšených nároků na prostředí tř. C 20/25	m3	1,787	2 100,00	700,00	5 003,60	CS ÚRS 2018 01
	VV		mč. 1.02						
	VV		8,8*0,035		0,308				
	VV		mč. 1.03						
	VV		12,95*0,035		0,453				
	VV		mč. 1.04						
	VV		7,59*0,035		0,266				
	VV		mč. 1.05						
	VV		19,99*0,035		0,700				
	VV		"prahy"						
	VV		(0,41+0,77+0,78+0,73+0,74)/2*0,035		0,060				
	VV		Součet		1,787				
9	K	631311135	Mazanina tl do 240 mm z betonu prostého bez zvýšených nároků na prostředí tř. C 20/25	m3	27,244	2 100,00	600,00	73 558,80	CS ÚRS 2018 01
	VV		mč. 1.01						
	VV		(164,34+0,47+0,47)*0,165		26,961				
	VV		"prahy"						
	VV		(0,41+0,77+0,78+0,73+0,74)/2*0,165		0,283				
	VV		Součet		27,244				
10	K	631319011	Příplatek k mazanině tl do 80 mm za přehlazení povrchu	m3	1,787	0,00	350,00	625,45	CS ÚRS 2018 01
11	K	631319013	Příplatek k mazanině tl do 240 mm za přehlazení povrchu	m3	27,244		150,00	4 086,60	CS ÚRS 2018 01
12	K	632450131	Vyrovnávací cementový potěr tl do 20 mm ze suchých směsí provedený v ploše	m2	216,160	50,00	120,00	36 747,20	CS ÚRS 2018 01
13	K	642942111	Osazování zárubní nebo rámu dveřních kovových do 2,5 m2 na MC	kus	1,000	50,00	400,00	450,00	CS ÚRS 2018 01
14	M	553-R02	zárubeň ocelová pro běžné zdění hranatý profil s drážkou 900 LIP	kus	1,000	650,00		650,00	Vlastní
15	K	642942221	Osazování zárubní nebo rámu dveřních kovových do 4 m2 na MC	kus	1,000	100,00	450,00	550,00	CS ÚRS 2018 01
16	M	553-R01	zárubeň ocelová pro běžné zdění hranatý profil 1350 dvouřídla	kus	1,000	750,00		750,00	Vlastní
D	9		Ostatní konstrukce a práce, bourání					163 980,93	
17	K	900-R01	Odpojení a zpětné napojení gastro zařízení kuchyně	kpl	31,000	50,00	300,00	10 850,00	Vlastní
	VV		Chladnička						
	VV		2,00		2,000				
	VV		Robot						
	VV		2,00		2,000				
	VV		Hnětač (docent:)						
	VV		1,00		1,000				
	VV		Dvojdřez						
	VV		2,00		2,000				
	VV		Dřez						
	VV		4,00		4,000				
	VV		Váha						
	VV		1,00		1,000				
	VV		Varný kotel						
	VV		3,00		3,000				
	VV		Plynový varný kotel						
	VV		3,00		3,000				
	VV		Fritéza						
	VV		1,00		1,000				
	VV		Pánev						
	VV		2,00		2,000				
	VV		Sporák						
	VV		2,00		2,000				
	VV		Konvektomat						

PČ	Typ	Kód	Popis	MJ	Množství	J. materiál [CZK]	J. montáž [CZK]	Cena celkem [CZK]	Cenová soustava
	VV		1,00		1,000				
	VV		Plotna						
	VV		1,00		1,000				
	VV		Elektrický kotel						
	VV		1,00		1,000				
	VV		Trouba						
	VV		3,00		3,000				
	VV		Myčka						
	VV		1,00		1,000				
	VV		Dřez s odkládacím prostorem						
	VV		1,00		1,000				
	VV		Součet		31,000				
18	K	900-R02	Přesun gastro zařízení kuchyně do přilehlé chodby a zpět	kpl	53,000	0,00	100,00	5 300,00	Vlastní
	VV		Přesun gastro zařízení kuchyně do přilehlé chodby						
	VV		1,00		1,000				
	VV		Chladnička						
	VV		2,00		2,000				
	VV		Regál						
	VV		4,00		4,000				
	VV		Robot						
	VV		2,00		2,000				
	VV		Hnětač (docent:)						
	VV		1,00		1,000				
	VV		Pracovní stůl						
	VV		17,00		17,000				
	VV		Dvojřez						
	VV		2,00		2,000				
	VV		Dřez						
	VV		4,00		4,000				
	VV		Váha						
	VV		1,00		1,000				
	VV		Varný kotel						
	VV		3,00		3,000				
	VV		Plynový varný kotel						
	VV		3,00		3,000				
	VV		Fritéza						
	VV		1,00		1,000				
	VV		Pánev						
	VV		2,00		2,000				
	VV		Sporák						
	VV		2,00		2,000				
	VV		Konvektomat						
	VV		1,00		1,000				
	VV		Plotna						
	VV		1,00		1,000				
	VV		Elektrický kotel						
	VV		1,00		1,000				
	VV		Trouba						
	VV		3,00		3,000				
	VV		Myčka						
	VV		1,00		1,000				
	VV		Dřez s odkládacím prostorem						
	VV		1,00		1,000				
	VV		Součet		53,000				
19	K	900-R03	Odstranění Rohové plechové lišty	m	66,000	0,00	15,00	990,00	Vlastní
	VV		2,2*(2+8+20)		66,000				
20	K	900-R04	Nová rohová plechová lišta	m	66,000	200,00	30,00	15 180,00	Vlastní
	VV		2,2*(2+8+20)		66,000				
21	K	900-R05	Vybourání stávajících krabicových žlabů š. 300 mm v. 120 mm.	m	22,950	0,00	100,00	2 295,00	Vlastní
	VV		9,75+4,4+4,4+4,4		22,950				
22	K	900-R06	Vybourání stávajících vpustí DN 210 v krabicových žlabech	kus	2,000	0,00	200,00	400,00	Vlastní
23	K	900-R07	Vybourání stávajících vpustí DN 210 v krabicových žlabech	kus	2,000	0,00	200,00	400,00	Vlastní
24	K	949101111	Lešení pomocné pro objekty pozemních staveb s leškovou podlahou v do 1,9 m zatížení do 150 kg/m2	m2	163,400	20,00	20,00	6 536,00	CS ÚRS 2018 01
25	K	952901111	Vyčištění budov bytové a občanské výstavby při výšce podlaží do 4 m	m2	216,160	0,00	40,00	8 646,40	CS ÚRS 2018 01
26	K	953961118	Kotvy chemickým tmelem M 30 hl 270 mm do betonu, žB nebo kamene s vyvrtáním otvoru	kus	16,000	400,00	150,00	8 800,00	CS ÚRS 2018 01
	P		Poznámka k položce: Kotvení sloupů do stropu - závitové tyče na chemické kotvy. Nutno prověřit dimenzí kotev před realizací.						
27	K	965042131	Bourání podkladů pod dlažby nebo mazanin betonových nebo z litého asfaltu tl do 100 mm pl do 4 m2	m3	2,043	0,00	2 200,00	4 494,60	CS ÚRS 2018 01
	VV		Odstranění betonové mazaniny tl. 40 mm						
	VV		mč. 1.02						
	VV		8,8*0,04		0,352				
	VV		mč. 1.03						
	VV		12,95*0,04		0,518				
	VV		mč. 1.04						
	VV		7,59*0,04		0,304				
	VV		mč. 1.05						
	VV		19,99*0,04		0,800				
	VV		"prahy"						
	VV		(0,41+0,77+0,78+0,73+0,74)/2*0,04		0,069				
	VV		Součet		2,043				
28	K	965042241	Bourání podkladů pod dlažby nebo mazanin betonových nebo z litého asfaltu tl přes 100 mm pl pře 4 m2	m3	54,658		1 800,00	98 384,40	CS ÚRS 2018 01
	VV		Odstranění betonové mazaniny tl. 123 mm						
	VV		216,16*0,123		26,588				
	VV		Odstranění betonové mazaniny tl. 170 mm						
	VV		mč. 1.01						
	VV		(164,34-0,47-0,47)*0,17		27,778				
	VV		"prahy"						
	VV		(0,41+0,77+0,78+0,73+0,74)/2*0,17		0,292				
	VV		Součet		54,658				
29	K	968072455	Vybourání kovových dveřních zárubní pl do 2 m2	m2	2,790		35,00	97,65	CS ÚRS 2018 01
	VV		0,7*1,86+0,8*1,86		2,790				

PČ	Typ	Kód	Popis	MJ	Množství	J. materiál [CZK]	J. montáž [CZK]	Cena celkem [CZK]	Cenová soustava
30	K	968072456	Vybourání kovových dveřních zárubní pl přes 2 m2	m2	2,375		45,00	106,88	CS ÚRS 2018 01
	VV		1,25*1,9		2,375				
31	K	977151126	Jádrové vrty-diamantovými korunkami do D 225-mm do-stavebních-materiálů	m	1,500		1 000,00	1 500,00	CS ÚRS 2018 01
	P		<i>Poznámka k položce:</i> Vybourání (vyvrtání otvoru DN 210 mm skrz spirál tl. 300 mm) otvory pro nové prostupy kanalizace						
	D	997	Přesun sutě					105 984,22	
32	K	997013211	Vnitrostaveništní doprava sutí a vybouraných hmot pro budovy v do 6 m ručně	t	136,417		250,00	34 104,25	CS ÚRS 2018 01
33	K	997013501	Odvoz sutí a vybouraných hmot na skládku nebo mezískládku do 1 km se složením	t	136,417		180,00	24 555,06	CS ÚRS 2018 01
34	K	997013509	Příplatek k odvozu sutí a vybouraných hmot na skládku ZKD 1 km přes 1 km	t	1 773,421		10,00	17 734,21	CS ÚRS 2018 01
	P		<i>Poznámka k položce:</i> Odvoz sutí uvažován na skládku v Lišově 14km.						
	VV		136,417*13		1 773,421				
35	K	997013801	Poplatek za uložení na skládce (skládkovně) stavebního odpadu betonového kód odpadu 170 101	t	124,982		150,00	18 747,30	CS ÚRS 2018 01
36	K	997013807	Poplatek za uložení na skládce (skládkovně) stavebního odpadu keramického kód odpadu 170 103	t	5,884		1 000,00	5 884,00	CS ÚRS 2018 01
37	K	997013811	Poplatek za uložení na skládce (skládkovně) stavebního odpadu dřevěného kód odpadu 170 201	t	0,076		400,00	30,40	CS ÚRS 2018 01
38	K	997013813	Poplatek za uložení na skládce (skládkovně) stavebního odpadu z plastických hmot kód odpadu 170 203	t	1,568		3 000,00	4 704,00	CS ÚRS 2018 01
39	K	997013831	Poplatek za uložení na skládce (skládkovně) stavebního odpadu směsného kód odpadu 170 904	t	0,450		500,00	225,00	CS ÚRS 2018 01
	D	998	Přesun hmot					21 213,50	
40	K	998017001	Přesun hmot s omezením mechanizace pro budovy v do 6 m	t	84,854		250,00	21 213,50	CS ÚRS 2018 01
	D	PSV	Práce a dodávky PSV					1 135 336,07	
	D	711	Izolace proti vodě, vlhkosti a plynům					104 407,95	
41	K	711131811	Odstanění izolace proti zemní vlhkosti vodorovné	m2	216,160		20,00	4 323,20	CS ÚRS 2018 01
	P		<i>Poznámka k položce:</i> Odstanění PVC hydroizolace tl. 2 mm						
	VV		216,16		216,160				
42	K	711471051	Provedení vodorovné izolace proti tlakové vodě termoplasty lepenou fólií PVC	m2	216,160		200,00	43 232,00	CS ÚRS 2018 01
43	M	28322004	fólie zemní hydroizolační mPVC, tl. 1,5 mm	m2	248,584	185,00		45 988,04	CS ÚRS 2018 01
	VV		216,16*1,15 Přepočtené koeficientem množství		248,584				
44	K	711472051	Provedení svislé izolace proti tlakové vodě termoplasty lepenou fólií PVC	m2	24,770		200,00	4 954,00	CS ÚRS 2018 01
45	M	28322004	fólie zemní hydroizolační mPVC, tl. 1,5 mm	m2	28,486	185,00		5 269,91	CS ÚRS 2018 01
	VV		24,77*1,15 Přepočtené koeficientem množství		28,486				
46	K	998711101	Přesun hmot tonážní pro izolace proti vodě, vlhkosti a plynům v objektech výšky do 6 m	t	0,534		1 000,00	534,00	CS ÚRS 2018 01
47	K	998711181	Příplatek k přesunu hmot tonážní 711 prováděný bez použití mechanizace	t	0,534		200,00	106,80	CS ÚRS 2018 01
	D	721	Zdravotnicka - vnitřní kanalizace					14 368,70	
48	K	721140806	Demontáž potrubí litinové do DN 200	m	9,625		50,00	481,25	CS ÚRS 2018 01
	VV		(3,85*3,85)*1,25		9,625				
49	K	721174003	Potrubí kanalizační z PP svodné systém HT DN 110	m	9,625	200,00	150,00	3 368,75	Vlastní
	VV		(3,85*2)*1,25		9,625				
50	K	721174020	Potrubí kanalizační z PP odpadní systém HT DN 100	m	20,850	220,00	160,00	7 923,00	Vlastní
	P		<i>Poznámka k položce:</i> Kanalizační potrubí vedené pod stropem						
	VV		1,55+6+0,6+0,6+0,25+4,6+0,25+0,15+0,4+0,4+2,8+0,25+6*0,5		20,850				
51	K	721174043	Potrubí kanalizační z PP přípojovací systém HT DN 50	m	1,250	120,00	130,00	312,50	Vlastní
	P		<i>Poznámka k položce:</i> Kanalizační potrubí vedené pod stropem						
	VV		0,25+0,5+1*0,5		1,250				
52	K	721-R01	Čisticí kus na stoupačce DN 100	kus	2,000	350,00		700,00	Vlastní
53	K	721-R02	Volné zavěšení (uchycení) kanalizačního potrubí pod stropem	m	22,000	40,00	30,00	1 540,00	Vlastní
54	K	998721101	Přesun hmot tonážní pro vnitřní kanalizace v objektech v do 6 m	t	0,036		1 000,00	36,00	CS ÚRS 2018 01
55	K	998721181	Příplatek k přesunu hmot tonážní 721 prováděný bez použití mechanizace	t	0,036		200,00	7,20	CS ÚRS 2018 01
	D	722	Zdravotnicka - vnitřní vodovod					14 601,20	
56	K	722170804	Demontáž rozvodů vody z plastů do D 50	m	60,500		30,00	1 815,00	CS ÚRS 2018 01
57	K	722-R02	Demontáž kotvené ke stropní konstrukci	m	60,500		10,00	605,00	Vlastní
58	K	722173203	Potrubí vodovodní plastové PE-Xa spoj násuvnou objímkou kovovou D 25x3,5 mm	m	20,000	100,00	160,00	5 200,00	CS ÚRS 2018 01
59	K	722181113	Ochrana vodovodního potrubí plstěnými pásy do DN 25 mm	m	20,000	30,00	10,00	800,00	CS ÚRS 2018 01
60	K	722240102	Ventily plastové PPR přímé DN 25	kus	1,000	250,00	100,00	350,00	CS ÚRS 2018 01
61	K	722240123	Kohout kulový plastový PPR DN 25	kus	8,000	250,00	100,00	2 800,00	CS ÚRS 2018 01
62	K	722290215	Zkouška těsnosti vodovodního potrubí hrdlového nebo přírubového do DN 100	m	20,000	20,00	50,00	1 400,00	CS ÚRS 2018 01
63	K	722-R01	Kotvení vodovodního potrubí objímkami ke sloupu z ocelového jacktu	kpl	4,000	300,00	100,00	1 600,00	Vlastní
64	K	998722101	Přesun hmot tonážní pro vnitřní vodovod v objektech v do 6 m	t	0,026		1 000,00	26,00	CS ÚRS 2018 01
65	K	998722181	Příplatek k přesunu hmot tonážní 722 prováděný bez použití mechanizace	t	0,026		200,00	5,20	CS ÚRS 2018 01
	D	723	Zdravotnicka - vnitřní plynovod					39 028,80	
66	K	723150403	Potrubí plyn ocelové z ušlechtilé oceli spojované lisováním DN 20	m	20,000	150,00	200,00	7 000,00	CS ÚRS 2018 01
67	K	723-R01	Uzavírací ventily k plynovému potrubí	kus	10,000	3 000,00	200,00	32 000,00	CS ÚRS 2018 01
68	K	998723101	Přesun hmot tonážní pro vnitřní plynovod v objektech v do 6 m	t	0,024		1 000,00	24,00	CS ÚRS 2018 01
69	K	998723181	Příplatek k přesunu hmot tonážní 723 prováděný bez použití mechanizace	t	0,024		200,00	4,80	CS ÚRS 2018 01
	D	725	Zdravotnicka - zařizovací předměty					5 804,00	
70	K	725211624	Umyvadlo keramické připevněné na stěnu šrouby bílé se sloupem na sifon 650 mm	soubor	1,000	700,00	300,00	1 000,00	CS ÚRS 2018 01
71	K	725331111	Výlevka bez výtokových armatur keramická se sklopnou plastovou mřížkou 500 mm	soubor	1,000	2 500,00	500,00	3 000,00	CS ÚRS 2018 01
72	K	725822612	Baterie umyvadlová stojánková páková s výpustí	soubor	1,000	1 300,00	300,00	1 600,00	CS ÚRS 2018 01
73	K	725-R01	Demontáž výlevky vč. splachovače a armatur	soubor	1,000		150,00	150,00	Vlastní

PČ	Typ	Kód	Popis	MJ	Množství	J. materiál [CZK]	J. montáž [CZK]	Cena celkem [CZK]	Cenová soustava
74	K	998725101	Přesun hmot tonážní pro zařizovací předměty v objektech v do 6 m	t	0,045		1 000,00	45,00	CS ÚRS 2018 01
75	K	998725181	Příplatek k přesunu hmot tonážní 725 prováděný bez použití mechanizace	t	0,045		200,00	9,00	CS ÚRS 2018 01
D 733 Ústřední vytápění - rozvodné potrubí								4 444,40	
76	K	733110806	Demontáž potrubí ocelového závitového do DN 32	m	10,000		30,00	300,00	CS ÚRS 2018 01
77	K	733111106	Potrubí ocelové závitové bezešvé běžné nízkotlaké DN 32	m	10,000	250,00	150,00	4 000,00	CS ÚRS 2018 01
78	K	733190107	Zkouška těsnosti potrubí ocelové závitové do DN 40	m	10,000		10,00	100,00	CS ÚRS 2018 01
79	K	998733101	Přesun hmot tonážní pro rozvody potrubí v objektech v do 6 m	t	0,037		1 000,00	37,00	CS ÚRS 2018 01
80	K	998733181	Příplatek k přesunu hmot tonážní 733 prováděný bez použití mechanizace	t	0,037		200,00	7,40	CS ÚRS 2018 01
D 735 Ústřední vytápění - otopná tělesa								1 500,00	
81	K	735151822	Demontáž otopného tělesa panelového dvouřadého délka do 2820 mm	kus	2,000		200,00	400,00	CS ÚRS 2018 01
82	K	735159240	Montáž otopných těles panelových dvouřadých délky do 2820 mm	kus	2,000		500,00	1 000,00	CS ÚRS 2018 01
83	K	735191905	Odvzdušnění otopných těles	kus	2,000		50,00	100,00	CS ÚRS 2018 01
D 741 Elektroinstalace - silnoproud								62 008,40	
84	K	741110042	Montáž trubka plastová ohebná D přes 23 do 35 mm uložená pevně	m	20,000	5,00	25,00	600,00	CS ÚRS 2018 01
85	M	34571064	Trubka elektroinstalací ohebná z PVC	m	20,000	27,00		540,00	CS ÚRS 2018 01
86	K	741122031	Montáž kabel Cu bez ukončení uložený pod omítku plný kulatý 5x1,5 až 2,5 mm ² (CYKY)	m	20,000	2,00	18,00	400,00	CS ÚRS 2018 01
87	M	34111094	Kabel sílový s Cu jádrem 1 kV 5x2,5mm ²	m	20,000	23,00		460,00	CS ÚRS 2018 01
88	K	741810001	Celková prohlídka elektrického rozvodu a zařízení do 100 000,- Kč	kus	1,000		60 000,00	60 000,00	CS ÚRS 2018 01
89	K	998741101	Přesun hmot tonážní pro silnoproud v objektech v do 6 m	t	0,007		1 000,00	7,00	CS ÚRS 2018 01
90	K	998741181	Příplatek k přesunu hmot tonážní 741 prováděný bez použití mechanizace	t	0,007		200,00	1,40	CS ÚRS 2018 01
D 766 Konstrukce truhlářské								10 214,00	
91	K	766660001	Montáž dveřních křidel otvíravých 1křídlových š do 0,8 m do ocelové zárubně	kus	1,000	10,00	250,00	260,00	CS ÚRS 2018 01
92	M	61161721	dveře vnitřní hladké dýhované plně 1křídlové 80x197cm dub	kus	1,000	3 500,00		3 500,00	CS ÚRS 2018 01
93	K	766660011	Montáž dveřních křidel otvíravých 2křídlových š do 1,45 m do ocelové zárubně	kus	1,000	10,00	300,00	310,00	CS ÚRS 2018 01
94	M	61161732	dveře vnitřní hladké dýhované plně 2křídlové 125x197cm dub	kus	1,000	3 900,00		3 900,00	CS ÚRS 2018 01
95	K	766660722	Montáž dveřního kování - zámku	kus	2,000		200,00	400,00	CS ÚRS 2017 01
96	M	549250150	kování včetně vě montážního materiálu	kus	2,000	500,00		1 000,00	
Poznámka k položce: cena zahrnuje kování včetně montážního materiálu. Podrobná specifikace dle PD.									
97	M	549250150	zámek stavební zadlabací dozický 02-03 L Zn	kus	2,000	200,00		400,00	CS ÚRS 2017 01
Poznámka k položce: Podrobná specifikace dle PD.									
98	K	766691914	Vyvěšení nebo zavěšení dřevěných křidel dveří pl do 2 m ²	kus	2,000		30,00	60,00	CS ÚRS 2018 01
99	K	766691915	Vyvěšení nebo zavěšení dřevěných křidel dveří pl přes 2 m ²	kus	1,000		30,00	30,00	CS ÚRS 2018 01
100	K	R-15	D+M dveřní zárážky	kpl	2,000		150,00	300,00	Vlastní
101	K	998766101	Přesun hmot tonážní pro konstrukce truhlářské v objektech v do 6 m	t	0,045		1 000,00	45,00	CS ÚRS 2018 01
102	K	998766181	Příplatek k přesunu hmot tonážní 766 prováděný bez použití mechanizace	t	0,045		200,00	9,00	CS ÚRS 2018 01
D 767 Konstrukce zámečnické								7 329,86	
103	K	767995111	Montáž atypických zámečnických konstrukcí hmotnosti do 5 kg	kg	52,126	30,00	80,00	5 733,86	CS ÚRS 2018 01
VV			Stropní sloup z ocelového jacklu 40/40						
VV			2,85*4*3,404		38,806				
VV			Kotvení sloupu do stropu - kotvení plech 300x300 mm						
VV			0,3*0,3*4*24*1,25		10,800				
VV			Ukončení sloupu nad podlahou - plechová deska 350x150 mm						
VV			0,35*0,15*4*12		2,520				
VV			Součet		52,126				
104	M	14550236	profil ocelový čtvercový svařovaný 40x40x3mm	t	0,039	30 000,00		1 170,00	CS ÚRS 2018 01
VV			2,85*4*3,404/1000		0,039				
105	M	13611214	plech ocelový hladký jakost S 235 JR tl 4mm tabule	t	0,012	30 000,00		360,00	CS ÚRS 2018 01
106	K	998767101	Přesun hmot tonážní pro zámečnické konstrukce v objektech v do 6 m	t	0,055		1 000,00	55,00	CS ÚRS 2018 01
107	K	998767181	Příplatek k přesunu hmot tonážní 767 prováděný bez použití mechanizace	t	0,055		200,00	11,00	CS ÚRS 2018 01
D 771 Podlahy z dlaždic								216 615,85	
108	K	771573810	Demontáž podlah z dlaždic keramických lepených	m ²	216,160		45,00	9 727,20	CS ÚRS 2018 01
VV			mč. 1.01						
VV			(164;34-0,47-0,47)		163,400				
VV			mč. 1.02						
VV			8,8		8,800				
VV			mč. 1.03						
VV			12,95		12,950				
VV			mč. 1.04						
VV			7,59		7,590				
VV			mč. 1.05						
VV			19,99		19,990				
VV			"prahy"						
VV			0,41+0,77+0,78+0,73+0,74		3,430				
VV			Součet		216,160				
109	K	771-R01	Krabicové žlabu pro odvodnění podlahy kuchyně - šířky 300mm; žlab s děrovaným lemem kolem celého obvodu. Kryt žlabu z mřížového roštu 30/2 mm oka 23x23 mm, s protiskluzovou úpravou	m	21,800	5 000,00	500,00	119 900,00	Vlastní
110	K	771-R02	Vyztužení hrany žlabu vysokopevnostním tmelem	m	46,000	900,00	80,00	45 080,00	Vlastní
111	K	771-R03	Dvouúhlná vpust s límcem pro hydroizolaci (vtokový kus žlabu), DN 210 mm vyjimatelný nerezový koš se sítkem proti nečistotám (součást vpusti)	kus	5,000	7 000,00	1 000,00	40 000,00	Vlastní
Poznámka k položce: Podlahové vpusti ze žlabů budou opatřeny PVC manžetou, která bude přitavena k hydroizolaci, DN 210 mm									
112	K	7715429121	Montáž podlahové lišty pro dlažby	m	2,990	5,00	50,00	164,45	Vlastní
113	M	533331730	hliníkový přechodový profil nardžeci 30 mm dub, buk, javor, třešeň	m	2,990	300,00		897,00	Vlastní
114	K	998771101	Přesun hmot tonážní pro podlahy z dlaždic v objektech v do 6 m	t	0,706		1 000,00	706,00	CS ÚRS 2018 01
115	K	998771181	Příplatek k přesunu hmot tonážní 771 prováděný bez použití mechanizace	t	0,706		200,00	141,20	CS ÚRS 2018 01

PČ	Typ	Kód	Popis	MJ	Množství	J. materiál [CZK]	J. montáž [CZK]	Cena celkem [CZK]	Cenová soustava
D 777 Podlahy lité								540 437,00	
116	K	777111111	Vysátí podkladu před provedením lité podlahy	m2	216,160		25,00	5 404,00	CS ÚRS 2018 01
117	K	777111123	Strojní broušení podkladu před provedením lité podlahy	m2	216,160		75,00	16 212,00	CS ÚRS 2018 01
118	K	777-R2	Sokl stěrkové podlahy BASF UCRETE výšky 100 mm	m	123,870		500,00	61 935,00	Vlastní
VV					114,95+2,8+2,82+(10*0,33)			123,870	
119	K	777-R1	Stěrková podlaha BASF UCRETE UD 200 v tloušťce 9 mm s protisklizovou úpravou R11 (UCRETE UD 200 (R11) tl. 9 mm)	m2	216,160		2 100,00	453 936,00	CS ÚRS 2018 01
120	K	998777101	Přesun hmot tonážní pro podlahy lité v objektech v do 6 m	t	1,475		1 000,00	1 475,00	CS ÚRS 2018 01
121	K	998777181	Příplatek k přesunu hmot tonážní 777 prováděný bez použití mechanizace	t	1,475		1 000,00	1 475,00	CS ÚRS 2018 01
D 781 Dokončovací práce - obklady								76 806,68	
122	K	781473810	Demontáž obkladů z obkladaček keramických lepených	m2	104,328		45,00	4 694,76	CS ÚRS 2018 01
P			<i>Poznámka k položce: Odstranění keramického obkladu (spodní dvě vrstvy)</i>						
VV			mč. 1.01 - 25%						
VV			(59,96*1,95-(1,25+2,3+2,35+2,25+2,25)*1,95)*0,25						
VV			mč. 1.02 - 25%						
VV			(12,13*1,95-1,25*1,95)*0,25						
VV			mč. 1.03 - 25%						
VV			(14,48*1,95-2,3*1,95)*0,25						
VV			mč. 1.04 - 25%						
VV			(11,16*1,95-2,35*1,95)*0,25						
VV			mč. 1.05 - 25%						
VV			(18,83*1,95-(2,25+2,25)*1,95)*0,25						
VV			sloupy - 25%						
VV			(2,8+2,82)*1,95*0,25						
VV			prahy - 25%						
VV			(0,33*10)*1,95*0,25						
VV			nízké příčky v 1.01 - 25%						
VV			((4,265+10,1+5,5+3,25)*1,2+1,38)*0,25						
VV			špalety oken						
VV			(1,5+0,88+0,88)*0,12*8*0,25						
VV			Odpočet otvorů - okna						
VV			-1,5*0,88*8*0,25						
VV			Odpočet otvorů - dveře						
VV			-(1,35*2,1+0,9*2,1+0,94*2,1)*0,25						
VV			Nový obklad uvažován v pásu 40 cm						
VV			(114,95+2,8+2,82+(10*0,33))*0,4						
VV			Součet						
VV			104,328						
123	K	781474115	Montáž obkladů vnitřních keramických hladkých do 25 ks/m2 lepených flexibilním lepidlem	m2	104,328	100,00	250,00	36 514,80	CS ÚRS 2017 01
VV			104,328						
VV			104,328						
124	M	998777100	dlazdice keramické l. j.	m2	109,544	300,00		32 863,20	Vlastní
P			<i>Poznámka k položce: Konkrétní typ obkladu a dlažby dohodne investor s dodavatelem stavby v době výstavby.</i>						
VV			104,328*1,05 přepočtené koeficientem množství						
125	K	781495111	Penetrace podkladu vnitřních obkladů	m2	104,328	5,00	10,00	1 564,92	CS ÚRS 2017 01
VV			104,328						
126	K	998781102	Přesun hmot tonážní pro obklady keramické v objektech v do 12 m	t	2,338		500,00	1 169,00	CS ÚRS 2018 01
D 783 Dokončovací práce - nátěry								1 742,50	
127	K	783301313	Odmaštění zámečnických konstrukcí ředidlovým odmašťovačem	m2	8,500		15,00	127,50	CS ÚRS 2018 01
P			<i>Poznámka k položce: Nový nátěr ocelové zárubně bílou barvou, plocha zárubně do 2m2-1ks Nový nátěr ocelové zárubně bílou barvou, plocha zárubně do 4m2-1ks Nátěr sloupu z jacklu a plechů</i>						
128	K	783314101	Základní jednonásobný syntetický nátěr zámečnických konstrukcí	m2	8,500	10,00	20,00	255,00	CS ÚRS 2018 01
129	K	783315101	Mezinátěr jednonásobný syntetický standardní zámečnických konstrukcí	m2	8,500	20,00	60,00	680,00	CS ÚRS 2018 01
130	K	783317101	Krycí jednonásobný syntetický standardní nátěr zámečnických konstrukcí	m2	8,500	20,00	60,00	680,00	CS ÚRS 2018 01
D 784 Dokončovací práce - malby a tapety								36 026,73	
131	-K	784111001	Oprášení (ometení) podkladu v místnostech výšky do 3,80 m	m2	379,230			0,00	CS ÚRS 2018 01
132	K	784181101	Základní akrylátová jednonásobná penetrace podkladu v místnostech výšky do 3,80m	m2	379,230	25,00	10,00	13 273,05	CS ÚRS 2018 01
133	K	784211101	Dvojnásobné bílé malby ze směsí za mokra výborně oteruvzdorných v místnostech výšky do 3,80 m	m2	379,228	20,00	40,00	22 753,68	CS ÚRS 2018 01
VV			mč. 1.01						
VV			59,96*1,1						
VV			mč. 1.02						
VV			12,13*1,1						
VV			mč. 1.03						
VV			14,48*1,1						
VV			mč. 1.04						
VV			11,16*1,1						
VV			mč. 1.05						
VV			18,83*1,1						
VV			sloupy						
VV			(2,8+2,82)*1,1						
VV			"prahy"						
VV			(0,33*10)*1,1						
VV			strop						
VV			163,4+9,2+13,7+8,4+21,5						
VV			oprava po instalaci ZTI						
VV			20*5						
VV			25,000						
VV			Součet						
VV			379,228						

KRYCÍ LIST SOUPISU

Stavba:

Oprava podlahy kuchyně v objektu Krajského ředitelství policie Jihočeského Kraje, Lannova 193/26

Objekt:

2018-0401-2 - Vedlejší rozpočtové náklady a ostatní náklady

KSO:
Místo: České Budějovice

CC-CZ:
Datum: 29. 3. 2018

Zadavatel:
Jaroslav Hlávka DiS.

IČ:
DIČ:

Uchazeč:
Build service staveb.s.r.o.

IČ: 15771041
DIČ: CZ15771041

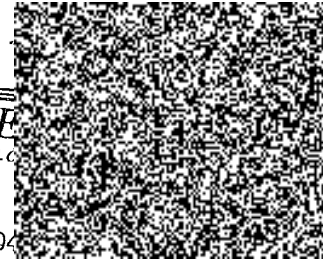
Projektant:
Jaroslav Hlávka DiS.

IČ:
DIČ:

Poznámka:

Materiál			0,00
Montáž			159 000,00
Cena bez DPH			159 000,00
DPH základní	Základ daně	Sazba daně	Výše daně
snížená	159 000,00	21,00%	33 390,00
	0,00	15,00%	0,00
Cena s DPH	v CZK		192 390,00

BUILD SERVICE
stav. spol. s r. o.
U Voříškova dvora 2743
370 04 České Budějovice
IČO 157 71 041 DIČ CZ15771041



REKAPITULACE ČLENĚNÍ SOUPISU PRACÍ

Stavba: Oprava podlahy kuchyně v objektu Krajského ředitelství policie Jihočeského Kraje, Lannova 193/26

Objekt: **2018-0401-2 - Vedlejší rozpočtové náklady a ostatní náklady**

Místo: České Budějovice
Zadavatel: Jaroslav Hlávka DIS.
Uchazeč: Build service staveb.s.r.o.

Datum: 29. 3. 2018
Projektant: Jaroslav Hlávka DIS.

Kód dílu - Popis	Materiál [CZK]	Montáž [CZK]	Celkem celkem [CZK]
Náklady soupisu celkem	0,00	159 000,00	159 000,00
OST - Ostatní	0,00	142 000,00	142 000,00
VRN - Vedlejší rozpočtové náklady	0,00	17 000,00	17 000,00

SOUPIS PRACÍ

Stavba:

Oprava podlahy kuchyně v objektu Krajského ředitelství policie Jihočeského Kraje, Lannova 193/26

Objekt:

2018-0401-2 - Vedlejší rozpočtové náklady a ostatní náklady

Místo: České Budějovice

Datum: 29. 3. 2018

Zadavatel: Jaroslav Hlávka DIS.

Projektant: Jaroslav Hlávka DIS.

Uchazeč: Build service staveb s.r.o.

PČ	Typ	Kód	Popis	MJ	Množství	J. materiál [CZK]	J. montáž [CZK]	Cena celkem [CZK]	Cenová soustava
----	-----	-----	-------	----	----------	-------------------	-----------------	-------------------	-----------------

Náklady soupisu celkem

159 000,00

D OST Ostatní

142 000,00

1	K	001	Dokumentace skutečného provedení	kpl	1,000		5 000,00	5 000,00	
---	---	-----	----------------------------------	-----	-------	--	----------	----------	--

P
Poznámka k položce:
Vyhotovení projektové dokumentace skutečného provedení ve dvojitm vyhotovení.

2	K	002	Bezpečnostní a hygienická opatření objednatele	kpl	1,000		2 000,00	2 000,00	
---	---	-----	--	-----	-------	--	----------	----------	--

P
Poznámka k položce:
Náklady na zajištění bezpečnostního značení na staveništi a provádění denního úklidu mokrým procesem míst, datčených stavebními pracemi a ta zejména komunikační prostory objektu (schodiště, chodby, vstupní hala).

3	K	003	Zkoušky a revize	kpl	1,000		5 000,00	5 000,00	
---	---	-----	------------------	-----	-------	--	----------	----------	--

P
Poznámka k položce:
Náklady zhotovitele, související s prováděním zkoušek o revizí předepsaných technickými normami nebo objednatelem a které jsou pro provedení díla nezbytné.

4	K	004	TOI-TOI po dobu výstavby	kpl	1,000		3 000,00	3 000,00	
---	---	-----	--------------------------	-----	-------	--	----------	----------	--

5	K	005	Kontejner na sut'	kpl	1,000		8 000,00	8 000,00	
---	---	-----	-------------------	-----	-------	--	----------	----------	--

6	K	006	Nepředvídatelné stavební práce	%	0,070		1 700 000,00	119 000,00	
---	---	-----	--------------------------------	---	-------	--	--------------	------------	--

P
Poznámka k položce:
DO TĚTO POLOŽKY SE DOPLNÍ CELKOVÁ VÝSLEDNÁ CENA ZE STAVEBNÍ ČÁSTI.

Uvažováno 7% z objemu prováděných prací.

D VRN Vedlejší rozpočtové náklady

17 000,00

7	K	101	Zařízení staveniště	kpl	1,000		2 000,00	2 000,00	
---	---	-----	---------------------	-----	-------	--	----------	----------	--

P
Poznámka k položce:
Náklady spojené s vybudováním, provozem a odstraněním zařízení staveniště.

8	K	102	Provoz objednatele	kpl	1,000		5 000,00	5 000,00	
---	---	-----	--------------------	-----	-------	--	----------	----------	--

P
Poznámka k položce:
Náklady na ztížené výrobní podmínky provádění tam, kde jsou stavební práce zcela, nebo z části omezeny provozem jiných osob. Jde zejména o zvýšené náklady související s omezeným provozem v areálu objednatele.

9	K	103	Zábor pozemku - pro umístění kontejneru na staveništní sut', výtahu, techniky	kpl	1,000		10 000,00	10 000,00	
---	---	-----	---	-----	-------	--	-----------	-----------	--

P
Poznámka k položce:
Zábor pozemku je dohodnut s OD Prior ve výši 6.000 Kč bez DPH viz technická zpráva



staveb.spol.s r.o.
U Voříškova dvora 2743
370 04 Č tel.724 227 257

IČ: 15771041
DIČ: CZ 15771041

e-mail: [REDACTED]
www.buildservice.cz

společnost zapsaná u OR u Kraj. soudu v Č. Budějovicích dne 20.11.1991- oddíl C, vložka 542

Harmonogram prací

PČR Lannova - stavební úpravy

Oddíl	Popis jednotlivých profesí	Náklady (tisíc Kč)	09.-15.7.	17.-22.7.	23.-29.7.	30.7.-5.8.	6.-12.8.	13.-19.8.	20.-22.8.	22.-29.8.
HSV	zemní práce	5								
	zakládání	26								
	svislé, vodorovné konstrukce	2								
	úpravy povrchů, podlahy	142								
	bourání	198								
	přesuny hmot a sutě	127								
PSV	izolace proti vodě	126								
	ZI, plynovod	89								
	UT	7								
	elektroinstalce	75								
	konstrukce truhlářské	12								
	konstrukce zámečnické	8								
	podlahy z dlaždic	261								
	podlahy lité	653								
	obklady	92								
	nátěry, malby	94								
OVN	Ostatní a vedlejší náklady	192								
Celkem po měsících		2100		655				1454		
Zpracoval: [REDACTED]	[REDACTED]									

