

SMLOUVA o poskytování služeb

uzavřená podle §1724 a násl. zákona č. 89/2012 Sb., občanský zákoník ve spojení s § 1746 odst. 2 tohoto zákona,
v platném znění, (dále jen „občanský zákoník“)

Smluvní strany

Název: Česká republika - Krajské ředitelství policie Ústeckého kraje (dále i „KŘP-U“)
Sídlo: Lidické nám. 899/9, 401 79 Ústí nad Labem
Identifikační číslo:
Daňové identifikační číslo:
Banka:
Číslo účtu / kód banky:
Ve věcech smlouvy oprávněn jednat: Ing. Tomáš Vaněk, vedoucí oddělení materiálně technického zabezpečení OSM KŘP-U
Ve věcech technických oprávněn jednat: Jiří Ševčík, referent majetkové správy oddělení materiálně technického zabezpečení OSM KŘP-U
Dana Ženíšková, referent, referent majetkové správy oddělení materiálně technického zabezpečení OSM KŘP-U
Kontaktní adresa: Krajské ředitelství policie Ústeckého kraje, Petrovická 172, 403 40 Ústí nad Labem - Božtěšice
Telefon:
E-mail:

dále jen „objednatel“

a

Název: HrubyMOVING s.r.o.
Sídlo: Kostelecká 879, 196 00 Praha 9
Identifikační číslo: 26488477
Daňové identifikační číslo: CZ26488477
Banka:
Číslo účtu / kód banky:
Ve věcech smlouvy oprávněn jednat: Martin Dušek
Ve věcech technických oprávněn jednat: Kostelecká 879, 196 00 Praha 9
Kontaktní adresa:
Telefon:
E-mail:
Obchodní rejstřík: vedený Městským soudem v Praze, oddíl C, vložka 85403

dále jen „poskytovatel služeb“

„Stěhování správní budovy Chomutov“

Výklad použitých pojmů:

- a) **Koordinátor poskytovatele služeb** – pracovník poskytovatele služeb odpovědný za koordinaci a průběh stěhování ze strany poskytovatele služeb uvedený v seznamu koordinátorů viz příloha č. 4 této smlouvy.
- b) **Koordinátor objednatele** – pracovník objednatele odpovědný za koordinaci a průběh stěhování ze strany objednatele uvedený v seznamu koordinátorů viz příloha č. 4 této smlouvy.
- c) **Vedlejší koordinátor objednatele** – pracovník objednatele odpovědný za koordinaci a průběh stěhování ze strany objednatele v daném cílovém objektu nebo v dané části opouštěného objektu, uvedený v seznamu koordinátorů viz příloha č. 4 této smlouvy.
- d) **Vedlejší koordinátor poskytovatele služeb** – pracovník poskytovatele služeb odpovědný za koordinaci a průběh stěhování ze strany poskytovatele služeb dané části opouštěného objektu, případně daného cílového objektu, uvedený v seznamu koordinátorů viz příloha č. 4 této smlouvy.
- e) **Pracovník objednatele** – běžný účastník stěhování odpovědný za zabalení, označení, zaevidování a předání svého pracoviště, tzn. materiálů ze své pracovní činnosti a své osobní věci.
- f) **Identifikační štítky stěhovaných věcí** – každá stěhovaná věc bude označena identifikačním štítkem, který jednoznačně identifikuje cílovou pozici a datum stěhování.
- g) **Mapa cílových pozic** – dokument jednoznačně stanovující konečné umístění stěhovaných předmětů. Obsahuje identifikaci budovy, patra, místnosti a případně přesné rozmístění specifikovaných předmětů v místnosti. Ve spolupráci s koordinátorem poskytovatele služeb zpracuje koordinátor objednatele a předává koordinátorovi poskytovatele služeb nejpozději 3 pracovní dny před požadovaným dodáním štítků pro označení stěhovaných předmětů.

Článek I.

Předmět smlouvy

1. Předmětem této smlouvy je závazek poskytovatele služeb provést na svůj náklad, odpovědnost a nebezpečí, řádně, včas a ve sjednané kvalitě, pro objednatele stěhování (manipulace v místě nakládky, nakládka, doprava, vykládka a manipulace v místě vykládky) movitých věcí s maximální jednotkovou hmotností 500 kg z areálu Územní odbor Chomutov - Krajské ředitelství policie Ústeckého kraje, Riegrova 4510, 430 01 Chomutov (dále jen „opouštěný objekt“), do objektů uvedených v čl. I. odst. 4 (dále jen „cílové objekty“) této smlouvy, a to dle požadavků oprávněných osob objednatele, viz příloha č. 4 této smlouvy a současně s tím také závazek objednatele poskytovateli služeb provedení stěhování umožnit a zaplatit za něj sjednanou cenu.
2. V rámci komplexního zajištění dodávky stěhovacích prací zajistí poskytovatel služeb zejména tyto činnosti:
 - a) prohlídka lokalit, stěhovacích tras a jednotlivých prostor před stěhováním,
 - b) kontrola schváleného harmonogramu stěhování,
 - c) spolupráce při zajištění informačních materiálů k proškolení pracovníků objednatele,
 - d) zajištění proškolení pracovníků objednatele, o čemž bude vyhotoven písemný záznam,
 - e) zajištění všech podmínek pro parkování, užívání výtahů a případné zábory,

- f) převzetí prostor a stěhovacích tras od oprávněné osoby objednatele – v opouštěném i cílových objektech – viz čl. III. odst. 1 této smlouvy,
 - g) předání prostor a stěhovacích tras zpět oprávněné osobě objednatele po dokončení stěhování – v opouštěném i cílových objektech – viz čl. III. odst. 2 této smlouvy,
 - h) zabezpečení stěhovacích tras včetně výtahů před poškozením,
 - i) projednání a odsouhlasení dílčích postupů s koordinátory a vedlejšími koordinátory objednatele,
 - j) kontrola a převzetí cílových pozic a verifikace značení jednotlivých pracovišť,
 - k) příprava a včasná dodávka potřebného obalového materiálu, štítků na označení stěhovaných movitých věcí – viz čl. II. odst. 11 a 12 této smlouvy,
 - l) převzetí movitých věcí určených ke stěhování koordinátorem poskytovatele služeb od koordinátora objednatele – viz čl. III. odst. 3 této smlouvy,
 - m) předání movitých věcí určených ke stěhování vedlejšími koordinátory poskytovatele služeb vedlejším koordinátorům objednatele – viz čl. III. odst. 3 této smlouvy,
 - n) zabalení nezabalených věcí, případně demontáž stěhovaného nábytku a jeho příprava na stěhování (ochrana proti poškození) – viz příloha č. 2 této smlouvy „Pracovní postup stěhování a koordinace“ postupu,
 - o) doprava stěhovaných věcí do cílových pozic a jejich rozmístění dle mapy cílových pozic, která tvoří přílohu č. 6 této smlouvy, pokynů vedlejších koordinátorů objednatele, případně odpovědných pracovníků objednatele,
 - p) asistence při rozbalování – následující pracovní den po dokončení stěhování poskytne poskytovatel služeb na každý z cílových objektů alespoň jednoho zaměstnance pro rozkládání a odběr poskytnutých stěhovacích krabic k jejich uskladnění na dohodnutém místě, případně pro pomoc pracovníkům objednatele s přiblížením krabic k místu jejich vybalování,
 - q) odvoz nepotřebných obalů do 3 dnů po dokončení stěhování,
 - r) aktivní spolupráce při řešení nesouladů a nahrazení způsobených škod při stěhování v dohodnutých lhůtách,
 - s) přesun movitých věcí v opouštěném objektu, které nebyly určeny k přestěhování do cílových objektů, do míst určených koordinátorem objednatele.
3. Movitými věcmi určenými ke stěhování jsou především, nikoliv však výlučně:
- a) kancelářský dřevěný nábytek,
 - b) sedací nábytek,
 - c) kovový nábytek (kartotéky, plechové skříně atd.),
 - d) skladový nábytek (regály atd.),
 - e) IT technika (počítače, monitory, klávesnice, myši, kopírky, scannery atd.),
 - f) trezory,
 - g) nádobí, lednice a další kuchyňské vybavení,
 - h) drobné movité věci uložené v poskytovatelem služeb poskytnutých krabicích.
4. Objekty určené k vykládce stěhovaných movitých věcí jsou:
- a) Budova na adrese náměstí T. G. Masaryka 3100, 430 01 Chomutov – 3. nadzemní podlaží (dále jen „cílový objekt č. 1“),

- b) Budova na adrese náměstí T. G. Masaryka 1168, 430 01 Chomutov – 2. nadzemní podlaží (dále jen „cílový objekt č. 2“),
- c) Budova na adrese náměstí T. G. Masaryka 1744, 430 01 Chomutov – 1., 2. a 3. nadzemní podlaží (dále jen „cílový objekt č. 3“),
- d) Budova na adrese Školní 3587, 430 01 Chomutov – 1., 2. a 3. nadzemní podlaží (dále jen „cílový objekt č. 4“),
- e) Budova na adrese Pionýrů 2921, 434 01 Most – 2. nadzemní podlaží (dále jen „cílový objekt č. 5“),
- f) Budova na adrese Václava Řezáče 224/3, 434 01 Most – 1. a 3. nadzemní podlaží (dále jen „cílový objekt č. 6“).

Článek II.

Doba a způsob provedení stěhování

1. Tato smlouva se uzavírá na dobu určitou, a to do úplného a bezvadného dokončení realizace stěhování movitých věcí z opouštěného objektu do cílových objektů dle čl. I. odst. 4 této smlouvy, které se řídí dokumentem „Harmonogram a adresy jednotlivých stěhovaných pracovišť“ (viz příloha č. 3 této smlouvy) a do spinění veškerých dalších závazků poskytovatele služeb dle této smlouvy.
2. Stěhování movitých věcí z opouštěného objektu do cílových objektů bude zahájeno na základě písemné objednávky objednatele doručené na e-mailovou adresu poskytovatele služeb uvedenou v záhlaví této smlouvy. Poskytovatel služeb je povinen započít stěhování movitých věcí z opouštěného objektu do cílových objektů šestý pracovní den ode dne doručení objednávky od objednatele. Objednávka se považuje za doručenou okamžikem odeslání ze strany objednatele na emailovou adresu poskytovatele služeb.
3. Poskytovatel služeb je povinen dokončit stěhování movitých věcí z opouštěného objektu do cílových objektů nejpozději do 5 pracovních dnů od započetí stěhování.
4. Poskytovatel služeb je oprávněn provádět stěhování movitých věcí z opouštěného objektu do cílových objektů v pracovních dnech vždy od 7:00 hod. do 15:00 hod, pokud se s objednatelem nedohodne jinak, o čemž bude vyhotoven písemný záznam.
5. Termíny stěhování movitých věcí do jednotlivých objektů podrobně specifikuje příloha č. 3 této smlouvy „Harmonogram a adresy jednotlivých stěhovaných pracovišť“.
6. Poskytovatel služeb souhlasí, že odůvodněné změny termínů uvedených v příloze č. 3 této smlouvy ze strany objednatele oznámené minimálně 5 pracovních dní předem nezakládají poskytovateli služeb právo požadovat žádné vícepráce, či uplatňovat jiné vícenáklady.
7. Poskytovatel služeb se seznámil s opouštěným objektem uvedeným v čl. I odst. 1 této smlouvy a se všemi cílovými objekty uvedenými v čl. I. odst. 4 této smlouvy, jejich vybavením i přístupovými cestami k nim, s plánovaným harmonogramem stěhování dle přílohy č. 3 této smlouvy „Harmonogram a adresy jednotlivých stěhovaných pracovišť“ a na základě zjištěných skutečností ve spolupráci s objednatelem připravil interní postupy a podrobný popis rozsahu služeb poskytovatele služeb a koordinaci s objednatelem, který popisuje příloha č. 2 této smlouvy „Pracovní postup stěhování a koordinace“.
8. Poskytovatel služeb je při poskytování služeb dle této smlouvy povinen postupovat s odbornou péčí, podle svých nejlepších znalostí a schopností, přičemž je při své činnosti povinen chránit zájmy a dobré jméno objednatele.

9. Poskytovatel služeb se zavazuje předmět smlouvy provést řádně a včas, v souladu se všemi podmínkami stanovenými v zadávací dokumentaci pro zpracování nabídky k výběrovému řízení, touto smlouvou, jejími přílohami, podklady a pokyny objednatele, které jsou pro něj závazné.
10. Poskytovatel se dále zavazuje, že bude se stěhovanými movitými věcmi zacházet s náležitou péčí tak, aby nebyla na těchto věcech nebo manipulací s nimi způsobena objednateli nebo třetím osobám žádná škoda.
11. Poskytovatel služeb poskytne objednateli na základě písemné objednávky objednatele identifikační štítky na označení movitých věcí určených k přestěhování v objednaném množství, a to nejpozději následující pracovní den po doručení této objednávky na e-mailovou adresu poskytovatele služeb uvedenou v záhlaví této smlouvy. Objednávka se považuje za doručenou okamžikem odeslání ze strany objednatele na emailovou adresu poskytovatele služeb.
12. Poskytovatel služeb je povinen poskytnout objednateli v dohodnutém množství, nejpozději 5 pracovních dnů přede dnem zahájení stěhování dle čl. II. odst. 2 této smlouvy (následující pracovní den po doručení objednávky):
 - a) krabice na uložení drobných movitých věcí určených k přestěhování; tyto krabice musejí být uzavíratelné,
 - b) krabice na uložení spisů určených k přestěhování; tyto krabice musejí být rozpoznatelně odlišeny od krabic na stěhování drobných movitých věcí a musejí být uzavíratelné,
 - c) obalové materiály k zajištění movitých věcí určených k přestěhování proti poškození.
13. Dodávka identifikačních štítků, krabic a obalových materiálů dle čl. II. odst. 11 a 12 této smlouvy včetně jejich předání zástupci objednatele proběhne v opouštěném objektu dle čl. I. odst. 1 této smlouvy.
14. Poskytovatel služeb odpovídá objednateli za:
 - a) kvalitu, všeobecnou a odbornou správnost poskytovaných služeb, za dodržování právních předpisů a norem,
 - b) dodržování obecně platných pravidel pro nakládání se spisy a dokumenty obsahujícími utajované informace nebo osobní údaje třetích osob v případě nakládání s takovými spisy či dokumenty, které vyplývají především ze zákona č. 101/2000 Sb., o ochraně osobních údajů a o změně některých zákonů,
 - c) proškolení svých zaměstnanců z protipožárních a bezpečnostních směrnic platných pro místa výkonu sjednaných prací a služeb,
 - d) dodržování vnitřních pokynů a směrnic objednatele stanovující provozně technické a bezpečnostní podmínky pohybu zaměstnanců a pracovníků v místě výkonu sjednaných prací a služeb, za předpokladu, že objednatel s těmito vnitřními pokyny a směrnicemi pracovníky dodavatele v plném rozsahu seznámí,
 - e) poskytnutí seznamu všech pracovníků podílejících se na plnění závazků poskytovatele služeb z této smlouvy včetně čísel jejich občanských průkazů a seznam registračních značek vozidel, která budou použity ke stěhování,
 - f) odevzdání všech zjevně ztracených věcí nalezených pracovníky dodavatele namísto výkonu sjednaných prací a služeb pověřeným pracovníkům objednatele.
15. Objednatel odpovídá poskytovateli služeb za:

- a) správnost dat předaných dodavateli v přílohách této smlouvy a dalších dokumentech, včetně termínů jejich předání,
 - b) plnění termínů objednatele týkajících se příprav a průběhu stěhování dle této smlouvy, přílohy č. 3 této smlouvy „Harmonogram a adresy jednotlivých stěhovaných pracovišť“ a dle přílohy č. 2 této smlouvy „Pracovní postup stěhování a koordinace“,
 - c) součinnost zaměstnanců objednatele vůči poskytovateli služeb,
 - d) součinnost koordinátorů, vedlejších koordinátorů a odpovědných pracovníků objednatele podílejících se na stěhování vůči poskytovateli služeb,
 - e) zajištění agendy přístupů pověřených pracovníků poskytovatele služeb do opouštěného a cílových objektů; přístup musí být dopředu plánovaný,
 - f) poskytnutí stěhovacích cest v lokalitách určených ke stěhování (chodby, schodiště apod.), včetně výtahů, je-li to technicky možné vzhledem k dalším uživatelům objektů,
 - g) označení movitého majetku určeného k přestěhování pomocí identifikačních štítků,
 - h) označení krabic obsahujících spisový materiál a jejich uzavření a zabezpečení proti otevření přelepením lepicí páskou s kulatým razítkem s evidenčním číslem,
 - i) uzavření a zabezpečení proti otevření krabic obsahujících drobné movité věci přelepením lepicí páskou s kulatým razítkem s evidenčním číslem.
16. Poskytovatel služeb je povinen poskytnout objednateli v písemné podobě, nejpozději 3 kalendářní dny přede dnem zahájení stěhování, seznam všech pracovníků, kteří se budou podílet na plnění závazků poskytovatele služeb z této smlouvy včetně čísel jejich občanských průkazů a seznam registračních značek vozidel, která budou použity pro účely stěhování. Seznam pracovníků a seznam registračních značek vozidel je poskytovatel služeb povinen v případě jakýchkoliv změn ve výčtu osob nebo automobilů v něm uvedených neprodleně (nejpozději do pěti pracovních dnů) aktualizovat a takovýto aktualizovaný seznam předat v písemné podobě objednateli.
17. Poskytovatel služeb je povinen zajistit, aby jeho pracovníci dodržovali při nakládání s krabicemi, jejichž obsahem jsou spisy a dokumenty obsahující osobní údaje, obecně platná pravidla pro nakládání se spisy a dokumenty obsahujícími osobní údaje třetích osob, které vyplývají především ze zákona č. 101/2000 Sb., o ochraně osobních údajů a o změně některých zákonů. Má se za to, že veškeré spisy a dokumenty uložené v krabicích určených a označených jako krabice ke stěhování spisů obsahují osobní údaje.
18. Poskytovatel služeb se zavazuje uhradit objednateli veškeré pokuty či jiné majetkoprávní sankce, které byly objednateli za poskytovatelem služeb způsobené porušení právních předpisů uloženy ve správním, soudním či jiném obdobném řízení.
19. Veškeré stěhované movité věci zůstávají po celou dobu ve vlastnictví objednatele.

Článek III.

Převzetí a předání stěhovaných movitých věcí a prostor určených ke stěhování

1. Před vlastním zahájením stěhování převezme koordinátor poskytovatele služeb od koordinátora objednatele konkrétní prostory určené ke stěhování a prostory, po kterých budou stěhované předměty stěhovány (chodby, schodiště, výtahy atd.) v opouštěném objektu, o čemž bude vyhotoven **protokol o převzetí/předání prostor ke stěhování**

poskytovatelem služeb ve dvou (2) vyhotoveních, který bude podepsán koordinátorem poskytovatele služeb a koordinátorem objednatele a každá ze smluvních stran obdrží po jednom (1) vyhotovení tohoto protokolu. V protokolu koordinátor poskytovatele služeb potvrdí koordinátorovi objednatelů nepoškozenost přejímaných prostor nebo v specifikuje všechna aktuálně viditelná poškození. Tímto bude vyplněna **1. část protokolu o převzetí/předání prostor ke stěhování**. Během vlastního stěhování zajistí poskytovatel služeb preventivní opatření k zabránění poškození těchto prostor vlivem stěhovacích prací. Toto ustanovení se použije i pro předávání prostor určených ke stěhování v cílových objektech přiměřeně – funkci koordinátora objednatelů v tomto případě plní vedlejší koordinátoři objednatelů a funkci koordinátora poskytovatele služeb v tomto případě plní vedlejší koordinátoři poskytovatele služeb.

2. Po odstěhování všech movitých věcí určených k přestěhování z opouštěného objektu předá koordinátor poskytovatele služeb prostory určené ke stěhování a prostory, po kterých budou stěhované předměty stěhovány (chodby, schodiště, výtahy atd.) v opouštěném objektu zpět koordinátorovi objednatelů, načež bude vyplněna **2. část protokolu o převzetí/předání prostor ke stěhování** ve dvou (2) vyhotoveních, který bude podepsán koordinátorem poskytovatele služeb a koordinátorem objednatelů a každá ze smluvních stran obdrží po jednom (1) vyhotovení tohoto protokolu. Před podpisem protokolu o převzetí opouštěného objektu zkontroluje koordinátor objednatelů, zda byly poskytovatelem služeb odstěhovány veškeré movité věci k tomuto určené. V případě, že některé tyto movité věci odstěhovány nebyly, upozorní na tuto skutečnost koordinátora poskytovatele služeb, který jejich odstěhování neprodleně zajistí. Po ukončení stěhovacích prací v opouštěném objektu a před podpisem protokolu provede koordinátor objednatelů kontrolu předávaných prostor. Pokud byly veškeré k tomu určené movité věci řádně odstěhovány z opouštěného objektu, koordinátor objednatelů **2. část protokolu o převzetí/předání prostor ke stěhování** podepíše a prostory určené ke stěhování a prostory, po kterých byly stěhované předměty stěhovány, tímto protokolárně převezme zpět. Na protokolu koordinátor objednatelů buď potvrdí nepoškozenost opouštěného objektu, nebo v dokumentu vypíše všechna viditelná poškození předávaných prostor, která nebyla zaznamenána při jejich převzetí poskytovatelem služeb. Toto ustanovení se použije i pro předávání prostor určených ke stěhování v cílových objektech přiměřeně – funkci koordinátora objednatelů v tomto případě plní vedlejší koordinátoři objednatelů a funkci koordinátora poskytovatele služeb v tomto případě plní vedlejší koordinátoři poskytovatele služeb.
3. Vzor protokolu o převzetí/předání prostor ke stěhování je uveden v příloze č. 2 této smlouvy („Pracovní postup stěhování a koordinace“).
4. Po převzetí movitých věcí určených k přestěhování v opouštěném objektu odpovědným pracovníkem poskytovatele služeb bude vyhotoven **protokol o převzetí/předání stěhovaných položek**, ve kterém bude uveden přesný počet (po jednotlivých uvedených položkách) kusů stěhovaného nábytku, elektrických spotřebičů, krabic obsahujících drobný movitý majetek a krabic obsahujících spisy ve třech (3) vyhotoveních, který bude podepsán odpovědným pracovníkem/vedlejším koordinátorem poskytovatele služeb a odpovědným pracovníkem/vedlejším koordinátorem objednatelů, kdy objednatel obdrží 2 vyhotovení tohoto protokolu a poskytovatel služeb obdrží 1 vyhotovení tohoto protokolu. Podrobný postup týkající se protokolu o převzetí/předání stěhovaných věcí včetně

jeho vzoru je uveden v příloze č. 2 této smlouvy („Pracovní postup stěhování a koordinace“).

Článek IV.

Cena služeb a platební podmínky

1. Smluvní strany se dohodli na ceně za provedení stěhování z opouštěného objektu do cílových objektů uvedených v čl. I. odst. 4 této smlouvy včetně dalších služeb se stěhováním spojených ve výši:

cena bez DPH: 399 770,- Kč

DPH 21 %: 83 952,- Kč

Celková cena vč. DPH: 483 722,- Kč

2. Cena stěhování je cenou neměnnou a nejvýše přípustnou a zahrnuje veškeré náklady poskytovatele služeb spojené s provedením stěhování (např. cena obalových materiálů, krabic, štítků, kilometrovné a další poplatky a náklady poskytovatele služeb). Její úprava je možná pouze při změně zákonné sazby DPH.
3. Cena za poskytnuté služby bude zaplacená na základě faktury, jež bude vystavena poskytovatelem služeb na základě skutečně poskytnutých služeb. Faktura bude předložena vždy ve dvou vyhotoveních. Faktura vystavená poskytovatelem služeb musí obsahovat náležitosti stanovené právními předpisy, zejména dle § 29 zákona č. 235/2004, o dani z přidané hodnoty, ve znění pozdějších předpisů. Faktura musí mimo jiné obsahovat: označení faktury a její číslo; firmu (obch. jméno), IČ, DIČ, údaj o zapsání v obchodním rejstříku či jiné evidenci; sídlo objednatele a poskytovatel služeb; bankovní spojení poskytovatele služeb; předmět plnění; datum provedení stěhování; fakturovanou částku bez DPH, DPH a částku včetně DPH; údaj o splatnosti faktury; číslo jednací této smlouvy.
4. Faktura za provedení stěhování bude doručena na adresu: Krajské ředitelství policie Ústeckého kraje, Odbor správy majetku, oddělení materiálně technického zabezpečení, Lidické náměstí 899/9, 401 79 Ústí nad Labem 2.
5. Poskytovatel služeb je povinen přiložit k faktuře kopie všech protokolů vyhotovených v rámci stěhování.
6. Objednatel nebude poskytovat poskytovateli služeb jakékoliv zálohy na úhradu ceny za poskytnuté služby.
7. Smluvní strany se dohodly na lhůtě splatnosti faktury v délce třiceti (30) kalendářních dnů ode dne doručení faktury objednateli na kontaktní adresu objednatele. V případě pochybností se má za to, že dnem doručení se rozumí třetí den ode dne prokazatelného odeslání faktury. Cena služeb se považuje za uhrazenou okamžikem odepsání fakturované ceny služeb z bankovního účtu objednatele ve prospěch poskytovatele služeb. Smluvní strany se dohodly, že splatnost faktury dodané v období od 15. prosince 2017 do 28. února 2018 činí 90 kalendářních dnů ode dne doručení faktury objednateli na adresu uvedenou v čl. IV. odst. 4 této smlouvy.
8. Objednatel je oprávněn před uplynutím lhůty splatnosti faktury vrátit bez zaplacení fakturu, která neobsahuje náležitosti stanovené touto smlouvou nebo budou-li tyto údaje uvedeny chybně. Poskytovatel služeb je povinen podle povahy nesprávnosti fakturu opravit nebo nově vyhotovit. V takovém případě není objednatel v prodlení se zaplacením ceny služeb. Okamžikem doručení náležitě doplněné či opravené faktury začne běžet nová lhůta splatnosti faktury v délce třiceti (30) kalendářních dnů. V případě dodání opravené

faktury v období od 15. prosince 2017 do 28. února 2018 činí splatnost faktury 90 dnů po jejím doručení objednateli na adresu uvedenou v čl. IV. odst. 4 této smlouvy.

9. Na fakturovanou částku je objednatel v souladu s ustanovením § 1982 občanského zákoníku oprávněn jednostranně započíst jakékoliv splatné peněžité pohledávky vůči poskytovateli služeb, a to především pohledávky smluvních pokut dle článku VII. této smlouvy.
10. V souladu s § 42 odst. 2 zákona č. 219/2000 Sb., o majetku České republiky je poskytovatel služeb oprávněn započíst svou pohledávku za objednatelem na svůj dluh vůči objednateli pouze po vzájemné dohodě s objednatelem.
11. Poskytovatel služeb, který poskytuje zdanitelné plnění, je povinen bezprostředně, nejpozději do dvou pracovních dnů od zjištění insolvence nebo hrozby jejího vzniku, popř. od vydání rozhodnutí správce daně, že je poskytovatel služeb nespolehlivým plátcem dle § 106a zákona č. 235/2004 Sb., o dani z přidané hodnoty, ve znění pozdějších předpisů (dále jen „ZDPH“), oznámit takovou skutečnost prokazatelně objednateli, příjemci zdanitelného plnění. Porušení této povinnosti je smluvními stranami považováno za podstatné porušení této smlouvy.
12. Poskytovatel služeb se zavazuje, že bankovní účet jím určený pro zaplacení jakéhokoliv závazku na základě této smlouvy bude od data uzavření této smlouvy do ukončení její účinnosti zveřejněn způsobem umožňující dálkový přístup ve smyslu § 96 odst. 2 ZDPH, v opačném případě je poskytovatel služeb povinen sdělit objednateli jiný bankovní účet řádně zveřejněný ve smyslu § 96 ZDPH. Pokud bude poskytovatel služeb označen správcem daně za nespolehlivého plátce ve smyslu § 106a ZDPH, zavazuje se zároveň o této skutečnosti neprodleně písemně informovat objednatele spolu s uvedením data, kdy tato skutečnost nastala.
13. Pokud objednateli vznikne podle § 109 ZDPH ručení za nezaplacenou DPH z přijatého zdanitelného plnění od poskytovatele služeb, nebo se objednatel důvodně domnívá, že tyto skutečnosti nastaly nebo mohly nastat, má objednatel právo bez souhlasu poskytovatele služeb uplatnit postup zvláštního způsobu zajištění daně, tzn., že je objednatel oprávněn odvést částku DPH podle faktury vystavené poskytovatelem služeb přímo příslušnému finančnímu úřadu, a to v návaznosti na §§ 109, 109a ZDPH.
14. Úhradou DPH na účet příslušného finančního úřadu se pohledávka poskytovatele služeb vůči objednateli v částce uhrazené DPH považuje bez ohledu na další ustanovení této smlouvy za uhrazenou. Objednatel je povinen poskytovatele služeb o takové úhradě bezprostředně po jejím uskutečnění písemně informovat.

Článek V.

Povinnost mlčenlivosti

1. Poskytovatel služeb se zavazuje zachovávat ve vztahu ke třetím osobám mlčenlivost o informacích, které při plnění této smlouvy získá od objednatele nebo o objednateli či jeho zaměstnancích a spolupracovnících a nesmí je zpřístupnit bez písemného souhlasu objednatele žádné třetí osobě ani je použít v rozporu s účelem této smlouvy, ledaže se jedná:
 - a. o informace, které jsou veřejně přístupné, nebo
 - b. o případ, kdy je zpřístupnění informace vyžadováno zákonem nebo závazným rozhodnutím oprávněného orgánu.
2. Poskytovatel služeb je povinen zavázat povinností mlčenlivosti podle odstavce 1. všechny osoby, které se budou podílet na poskytování služeb objednateli dle této smlouvy.

3. Za porušení povinnosti mlčenlivosti osobami, které se budou podílet na poskytování služeb dle této smlouvy, odpovídá poskytovatel služeb, jako by povinnost porušil sám.
4. Povinnost mlčenlivosti trvá i po skončení účinnosti této smlouvy.
5. Veškerá komunikace mezi smluvními stranami bude probíhat prostřednictvím osob oprávněných jednat jménem smluvních stran, kontaktních osob, popř. jimi písemně pověřených pracovníků.

Článek VI.

Pojištění

1. Poskytovatel služeb prohlašuje, že má uzavřeno profesní pojištění odpovědnosti, tzn., že je ze zákona pojištěn pro případ odpovědnosti za újmu způsobenou na zdraví pracovním úrazem nebo nemocí z povolání. Poskytovatel služeb dále prohlašuje, že je pojištěn pro případ odpovědnosti za škodu způsobenou jeho činností a že výše pojistné částky, jakož i pojistného plnění v případě pojistné události, odpovídá nejméně částce 5 mil. Kč. Uvedené pojištění musí pokrývat veškerou činnost poskytovatele služeb potřebnou pro plnění této smlouvy. V případě, že je poskytovatel služeb sdružením osob, musí pojistná smlouva prokazatelně pokrývat případnou škodu způsobenou kterýmkoliv členem v rámci sdružení v plné výši požadované minimální úrovně limitu pojistného plnění, nebo musí každý z členů sdružení disponovat vlastní pojistnou smlouvou v plné výši požadované minimální úrovně limitu pojistného plnění. Doklad o tomto pojištění tvoří přílohu č. 5 této smlouvy a je její nedílnou součástí.
2. Poskytovatel služeb je povinen udržovat pojištění dle čl. VI. odst. 1 této smlouvy v platnosti až do okamžiku uplynutí dvou kalendářních měsíců ode dne splnění veškerých povinností poskytovatele služeb z této smlouvy včetně všech jejích příloh vyplývajících.

Článek VII.

Smluvní pokuty a odstoupení od smlouvy

1. V případě nedodržení termínu pro zahájení stěhování podle čl. II. odst. 2 této smlouvy ze strany poskytovatele služeb, je poskytovatel služeb povinen zaplatit objednateli smluvní pokutu ve výši 50.000,- Kč za první den prodlení se zahájením stěhování a dále za každý následující byt' i započatý den prodlení se zahájením stěhování smluvní pokutu ve výši 0,5 % z ceny služeb včetně DPH.
2. V případě nesplnění termínu dokončení stěhování podle čl. II. odst. 3 této smlouvy ze strany poskytovatele služeb, je poskytovatel služeb povinen zaplatit objednateli smluvní pokutu ve výši 0,5 % z ceny služeb za každý byt' i započatý den prodlení s dokončením stěhování.
3. Jestliže poskytovatel služeb poruší povinnost stanovenou v čl. II. odst. 17 této smlouvy, zavazuje se poskytovatel služeb uhradit objednateli smluvní pokutu ve výši 25.000,- Kč za každé jednotlivé porušení této povinnosti.
4. Jestliže poskytovatel služeb poruší jakoukoli povinnost podle čl. V. této smlouvy, zavazuje se poskytovatel služeb uhradit objednateli smluvní pokutu ve výši 25.000,- Kč za každé jednotlivé porušení povinnosti.
5. Jestliže poskytovatel služeb poruší jakoukoli povinnost podle čl. VI. této smlouvy, zavazuje se poskytovatel služeb uhradit objednateli smluvní pokutu ve výši 25.000,- Kč.
6. Jestliže poskytovatel služeb poruší povinnost stanovenou v čl. II. odst. 11 nebo 12 této smlouvy, zavazuje se poskytovatel služeb uhradit objednateli smluvní pokutu ve výši 1.000,- Kč za každý byt' i započatý den prodlení se splněním této povinnosti.

7. Jestliže prohlášení poskytovatele služeb uvedené v čl. IX. odst. 6 této smlouvy se ukáže být nepravdivým, je poskytovatel služeb povinen zaplatit objednateli smluvní pokutu ve výši 10 % z ceny služeb včetně DPH.
8. Objednatel je povinen zaplatit poskytovateli služeb za nedodržení termínu zaplacení ceny služeb zákonný úrok z prodlení ve výši dle nařízení vlády č. 351/2013 Sb. počítaný z ceny služeb včetně DPH.
9. Povinnost uhradit smluvní pokutu vzniká dnem doručení výzvy k jejímu zaplacení povinné straně s dobou splatnosti 7 dnů, nedohodnou-li se smluvní strany jinak. Nárok na smluvní pokutu vzniká okamžikem porušení smluvní povinnosti.
10. Objednatel je oprávněn jednostranně započíst nezaplacenou a splatnou smluvní pokutu proti ceně služeb.
11. Zaplacením smluvní pokuty a úroků z prodlení není dotčen nárok smluvních stran na náhradu škody vzniklý porušením ustanovení smlouvy, na jehož základě je smluvní pokuta požadována, ani povinnost poskytovatele služeb uvedená v čl. II. odst. 18 této smlouvy.
12. Za podstatné porušení této smlouvy poskytovatelem služeb, které zakládá právo objednatel na odstoupení od této smlouvy, se považuje zejména:
 - a. prodlení poskytovatele služeb se zahájením stěhování o více než 1 kalendářní den;
 - b. prodlení poskytovatele služeb s dokončením stěhování o více než 1 kalendářní den;
 - c. porušení povinnosti poskytovatele stanovené v čl. II. odst. 17 této smlouvy;
 - d. porušení povinnosti poskytovatele stanovené v čl. VI. této smlouvy;
 - e. prodlení poskytovatele služeb se splněním povinností dle čl. II. odst. 11 nebo 12 této smlouvy o více než 1 kalendářní den;
 - f. prodlení poskytovatele služeb se splněním povinnosti poskytnout objednateli seznam pracovníků a automobilů dle čl. II. odst. 16 této smlouvy o více než 2 kalendářní dny;
 - g. postup poskytovatele služeb při provádění stěhování v rozporu s pokyny koordinátora nebo v rozporu s přílohou č. 2 nebo 3 této smlouvy.
13. Objednatel je dále oprávněn od této smlouvy odstoupit v případě, že:
 - a. vůči majetku poskytovatele služeb probíhá insolvenční řízení, v němž bylo vydáno rozhodnutí o úpadku, pokud to právní předpisy umožňují;
 - b. insolvenční návrh na poskytovatele služeb byl zamítnut proto, že majetek poskytovatele služeb nepostačuje k úhradě nákladů insolvenčního řízení;
 - c. poskytovatel služeb vstoupí do likvidace.

O těchto skutečnostech je poskytovatel služeb povinen objednatel neprodleně informovat.
14. Poskytovatel služeb je oprávněn odstoupit od smlouvy v případě, že je objednatel v prodlení s úhradou ceny služeb o více než 15 kalendářních dnů.
15. Poskytovatel služeb je oprávněn odstoupit od smlouvy pro okolnosti vylučující odpovědnost ve smyslu a za podmínek dle občanského zákoníku.
16. Objednatel je oprávněn od této smlouvy jednostranně odstoupit v případě, že nebude v zadávacím řízení vedeném pod č.j. KRPU-148207/ČJ-2017-0400VZ uzavřena smlouva o dílo se zhotovitelem (vybraný dodavatel) na veřejnou zakázku s názvem „Realizace úspor energie – PČR – KRP Ústeckého kraje, Chomutov, Riegerova 4510“.
17. Objednatel je oprávněn vypovědět tuto smlouvu kdykoliv s třicetidenní (30) výpovědní lhůtou, která počíná běžet prvním dnem následujícím po doručení výpovědi. V takovém

případě je poskytovatel služeb povinen učinit již jen takové úkony, bez nichž by mohly být zájmy objednatele vážně ohroženy.

18. Účinky každého odstoupení od smlouvy nastávají okamžikem doručení písemného projevu vůle odstoupit od této smlouvy druhé smluvní straně. Odstoupení od smlouvy se nedotýká zejména nároku na náhradu škody, smluvní pokuty a povinnosti mlčenlivosti.

Článek VIII.

Odpovědnost za způsobenou škodu

1. Poskytovatel služeb odpovídá za všechny škody, které objednateli nebo třetím osobám způsobil při realizaci stěhování porušením svých smluvních a právních povinností, a to po celou dobu od chvíle faktického převzetí stěhovaných věcí (započítí manipulace s nimi) v opouštěném objektu až do protokolárního předání stěhovaných věcí v cílových objektech včetně jejich rozmístění dle mapy cílových pozic nebo pokynů objednatele.
2. Poskytovatel služeb odpovídá za škodu vzniklou objednateli porušením smluvní povinnosti i v případě, že povinnost porušila třetí osoba, které poskytovatel služeb svěřil plnění této povinnosti.
3. Poskytovatel služeb za způsobenou škodu porušením smluvní povinnosti neodpovídá pouze v případě, že v okamžik vzniku škody byly dány objektivní okolnosti vylučující odpovědnost za škodu ve smyslu § 2913 odst. 2 občanského zákoníku.
4. Má se za to, že movité věci určené k přestěhování do cílových objektů nevykazují žádné známky mechanického poškození nad míru běžného opotřebení. V případě, že poskytovatel služeb zjistí, že movitá věc označená jako věc určená k přestěhování do cílových objektů vykazuje známky mechanického poškození nad míru běžného opotřebení, je povinen tuto skutečnost oznámit na místě koordinátorovi nebo vedlejšímu koordinátorovi objednatele, který poškozený předmět spolu s detailem poškození zadokumentuje formou fotografie s vyznačeným časem jejího pořízení. Pokud poskytovatel služeb tuto svou povinnost nesplní, má se za to, že mechanické poškození movité věci určené k přestěhování do cílových objektů způsobil vlastní manipulací s touto věcí a za toto poškození (škodu jím způsobenou) odpovídá v plném rozsahu. Smluvní strany se shora uvedeným souhlasí a nemají proti tomu žádné námítky.
5. Objednatel při vzniku škody, která je ve zřejmé příčinné souvislosti s předmětem plnění dle této smlouvy, bez zbytečného odkladu, nejpozději však do 7 kalendářních dnů ode dne dokončení stěhování, informuje poskytovatele služeb o vzniku škody. Uplatňuje-li objednatel náhradu škody u poskytovatele služeb, uplatní ji písemně do 5 kalendářních dnů od zjištění škody, přičemž požadavek obsahuje zejména tyto údaje:
 - a) den a způsob vzniku škody,
 - b) předběžnou výši škody,
 - c) fotografickou dokumentaci škody/poškozeného předmětu s detailem poškození.
6. Poskytovatel služeb se zavazuje škodu, za jejíž vznik je v souladu se zákonem nebo v souladu s ustanoveními této smlouvy odpovědný, nahradit uvedením do původního stavu, případně nahradit škodu v penězích, a to nejpozději do 30 kalendářních dnů ode dne oznámení škody objednatelem dle čl. VIII. odst. 5 této smlouvy.

Článek IX.
Ostatní ujednání

1. Smluvní strany jsou povinny bez zbytečného odkladu oznámit druhé smluvní straně případně změny údajů v záhlaví smlouvy.
2. Pracovníci poskytovatele služeb nejsou oprávněni bez přítomnosti odpovědného pracovníka objednatele otevírat krabice zabezpečené proti otevření lepicí páskou a označené kulatým razítkem s evidenčním číslem.
3. Poskytovatel služeb není bez předchozího písemného souhlasu objednatele oprávněn postoupit práva a povinnosti z této smlouvy na třetí osobu.
4. Poskytovatel služeb není za žádných okolností oprávněn použít pohledávky vyplývající z této smlouvy vůči objednateli jako zástavu či pro jiné zajištění svých závazků vůči třetí osobě.
5. Poskytovatel služeb je povinen upozornit objednatele písemně na existující či hrozící střet zájmů bezodkladně poté, co střet zájmů vznikne nebo vyjde najevo, pokud poskytovatel služeb i při vynaložení veškeré odborné péče nemohl střet zájmů zjistit před uzavřením této smlouvy.
6. Poskytovatel služeb prohlašuje, že proti němu není v současné době vedena exekuce, ani proti němu není vedeno insolvenční řízení, není v úpadku, ani nebyl insolvenční návrh poskytovatele služeb zamítnut proto, že majetek poskytovatele služeb nepostačuje k úhradě nákladů insolvenčního řízení.
7. Poskytovatel služeb bez jakýchkoliv výhrad souhlasí se zveřejněním své identifikace a dalších údajů uvedených ve smlouvě včetně ceny služeb, přičemž tato smlouva bude, mimo jiné, uveřejněna v registru smluv dle zákona č. 340/2015 Sb., o zvláštních podmínkách účinnosti některých smluv, uveřejňování těchto smluv a o registru smluv.
8. Podkladem pro uzavření této smlouvy je nabídka poskytovatele služeb ze dne 1. prosince 2017, která je nedílnou součástí této smlouvy jako příloha č. 1.

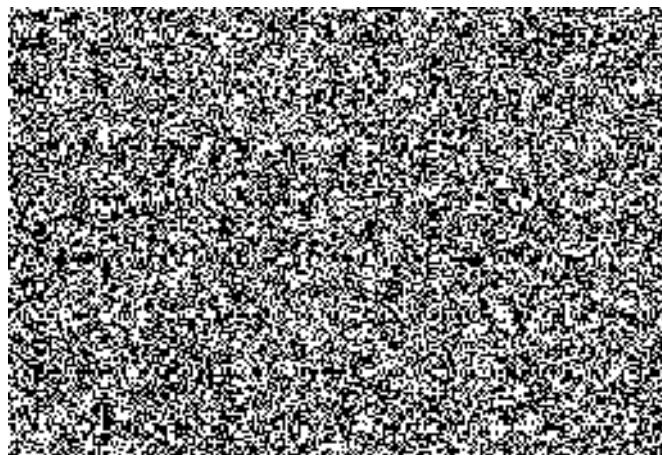
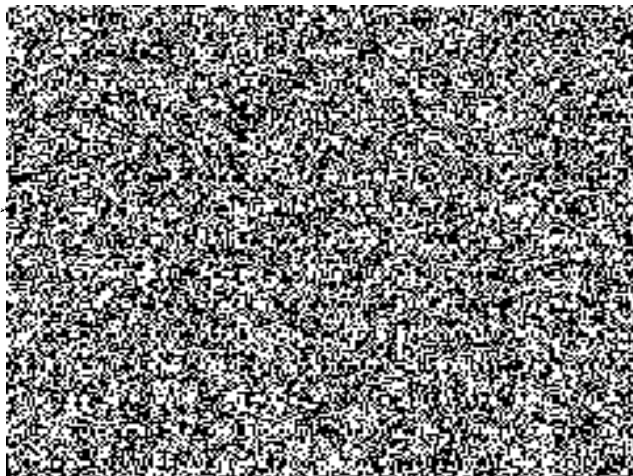
Článek X.
Závěrečná ustanovení

1. Tato smlouva nabývá platnosti dnem jejího uzavření oběma smluvními stranami a účinnosti potom okamžikem jejího zveřejnění v registru smluv ve smyslu zákona č. 340/2015 Sb., o zvláštních podmínkách účinnosti některých smluv, uveřejňování těchto smluv a o registru smluv v platném znění.
2. Závazkový právní vztah smluvních stran založený touto smlouvou se v částech touto smlouvou výslovně neupravených řídí občanským zákoníkem. Tato smlouva může být měněna pouze písemnými číslovanými dodatky k této smlouvě.
3. Smluvní strany se zavazují, že veškeré spory vzniklé v souvislosti s realizací smlouvy budou přednostně řešeny smírnou cestou – dohodou. Nedojde-li k dohodě, budou spory řešeny před příslušným soudem, v jehož místní působnosti se nachází sídlo objednatele, nikoliv rozhodcem.
4. Smlouva je vyhotovena ve třech (3) stejnopisech, přičemž objednatel obdrží 2 vyhotovení a poskytovatel služeb obdrží 1 vyhotovení.
5. Nedílnou součástí této smlouvy jsou i její přílohy (příloha č. 1 – Cenová nabídka ze dne 1. prosince 2017, příloha č. 2 – Pracovní postup stěhování a koordinace příloha č. 3 – Harmonogram a adresy jednotlivých stěhovaných pracovišť, příloha č. 4 – Seznam oprávněných osob, příloha č. 5 – Doklad o pojištění).

6. V případě nesouladu některého z ustanovení obsaženého v článku I. až X. této smlouvy s ustanovením obsaženým v některé z příloh této smlouvy platí, že přednost mají vždy ustanovení obsažená článku I. až X. této smlouvy.
7. Každá ze smluvních stran prohlašuje, že tuto smlouvu uzavírá svobodně a vážně, že považuje obsah této smlouvy za určitý a srozumitelný, a že jsou jí známy veškeré skutečnosti, jež jsou pro uzavření této smlouvy rozhodující, na důkaz čehož připojují smluvní strany k této smlouvě své podpisy.

Přílohy:

- příloha č. 1 – Cenová nabídka
- příloha č. 2 – Pracovní postup stěhování a koordinace
- příloha č. 3 – Harmonogram a adresy jednotlivých stěhovaných pracovišť
- příloha č. 4 – Seznam oprávněných osob
- příloha č. 5 – Doklad o pojištění

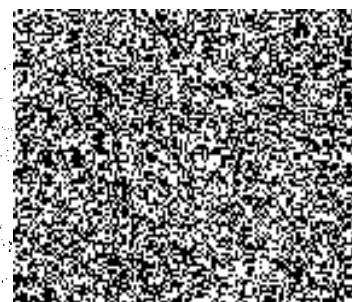


- příloha č. 1 – Cenová nabídka ze dne 29. 11. 2017

	Cena celkem bez DPH	Výše DPH	Cena celkem s DPH
Nabídková cena celkem	399 770,-Kč	83 952,-Kč	483 722,-Kč

Doba realizace (počet dní realizace)	5x pracovní den
---	-----------------

Obalový materiál bude zadavateli poskytnut bez úhrady (bude součástí celkové nabídkové celkové ceny).



Pracovní postup stěhování a koordinace

1. Výklad pojmů:

Poskytovatel služeb – stěhovací firma

Koordinátor poskytovatele služeb - pracovník poskytovatele služeb odpovědný za koordinaci a průběh stěhování ze strany poskytovatele služeb – seznam Koordinátorů viz příloha č. 4

Vedlejší koordinátor poskytovatele služeb – pracovník poskytovatele služeb odpovědný za koordinaci a průběh stěhování dané části opouštěného objektu, případně daného cílového objektu ze strany poskytovatele služeb – seznam Koordinátorů viz příloha č. 4

Koordinátor objednatele – pracovník poskytovatele služeb odpovědný za koordinaci a průběh stěhování – seznam Koordinátorů viz příloha č. 4

Hlavní odpovědnosti koordinátora objednatele:

- zajistit informace pro pracovníky
- zajistit komunikaci s poskytovatelem služeb ke stěhování v rámci harmonogramu
- zajistit komunikaci s koordinátorem poskytovatele služeb
- zajistit včasné objednání obalového materiálu u poskytovatele služeb
- spolupracovat s odpovědným pracovníkem za NS při stěhování pracovníků objednatele

Vedlejší koordinátor objednatele – pracovník objednatele odpovědný za koordinaci a průběh stěhování dané části opouštěného objektu, případně daného cílového objektu ze strany objednatele – seznam Koordinátorů viz příloha č. 4

Pracovník objednatele – běžný účastník stěhování objednatele odpovědný za zabalení, označení, zaevidování a předání svého pracoviště, tzn. materiálů ze své pracovní činnosti a své osobní věci.

Odpovědný pracovník za nákladové středisko – odpovědnosti odpovědného pracovníka za NS:

- zajistit převzetí materiálů a protokolů ke stěhování od pracovníků objednatele a jejich předání včetně potvrzení poskytovateli služeb
- zajistit převzetí stěhovaného materiálu na novém místě
- podpis předávacího protokolu

Mapa cílových pozic – dokument jednoznačně stanovující konečné umístění stěhovaných předmětů. Obsahuje identifikaci budovy, patra, místnosti a případné přesné rozmístění specifikovaných předmětů v místnosti. Ve spolupráci s koordinátorem poskytovatele služeb zpracuje Koordinátor objednatele a předává koordinátorovi poskytovatele služeb nejpozději 3 pracovní dny před požadovaným dodáním štítků pro označení stěhovaných předmětů.

Protokol o převzetí/předání prostor ke stěhování – dokument se vyhotovuje ve 2 stejnopisech, z nichž objednatel i poskytovatel služeb obdrží po jednom a obsahuje vždy datum převzetí/předání, název příslušné organizačního článku, identifikaci budovy a konkrétního prostoru, viditelná stávající poškození při převzetí/předání. V dokumentu koordinátor poskytovatele služeb potvrdí příslušnému Koordinátorovi objednatele nepoškozenost přejímaných prostor nebo vyspecifikuje všechna aktuálně viditelná poškození. Po ukončení stěhovacích prací v konkrétním prostoru předává koordinátor poskytovatele služeb tento prostor oproti podpisu zpět příslušnému Koordinátorovi objednatele, který buď potvrdí nepoškozenost, nebo v dokumentu vypíše všechna viditelná poškození předávaných prostor, která nebyla zaznamenána při jejich převzetí poskytovatelem služeb. Před vlastním zahájením stěhování převezme koordinátor poskytovatele služeb od příslušného Koordinátora objednatele konkrétní prostory, ve kterých se nachází

Příloha č. 2

stěhované předměty a další prostory, po kterých budou stěhované předměty stěhovány (chodby, schodiště, výtahy atd.). Během vlastního stěhování zajistí poskytovatel služeb preventivní opatření k zabránění poškození těchto prostor vlivem stěhovacích prací. Provádí se v opouštěném objektu i v cílových objektech.

Protokol o převzetí/předání stěhovaných položek – dokument se vyhotovuje ve 3 stejnopisech, z nichž objednatel obdrží po dvou vyhotoveních a poskytovatel služeb obdrží po jednom vyhotovení protokolu

- **První část protokolu** bude vyplněna odpovědným pracovníkem poskytovatele služeb, který bude stěhované položky přebírat od vedlejšího koordinátora objednatele. Tato část protokolu obsahuje vždy datum převzetí/předání, identifikaci původní budovy, identifikaci cílového objektu, název příslušného organizačního článku, seznam všech položek předávaných ke stěhování, kde je u každé stěhované položky uveden její popis/název, číslo příslušného nalepeného identifikačního štítku položky. Přejímající strana zkontroluje správnost dokumentu a případně v něm vyznačí všechna viditelná stávající poškození při převzetí/předání (o existenci těchto poškození bude vyhotovena fotka s detailem poškození – viz čl. VIII. odst. 4 smlouvy). Tato část protokolu bude podepsána: odpovědným pracovníkem poskytovatele služeb, který bude stěhované položky přebírat od vedlejšího koordinátora objednatele a vedlejším koordinátorem objednatele (případně jiným pracovníkem objednatele k tomu koordinátorem objednatele určeným). Jedno vyhotovení protokolu s vyplněnou 1. částí obdrží vedlejší koordinátor objednatele, který protokol podepsal a zbylé 2 vyhotovení si ponechá odpovědný pracovník poskytovatele služeb, který protokol podepsal.
- **Druhá část protokolu** bude vyplněna odpovědným pracovníkem poskytovatele služeb, který bude stěhované položky předávat vedlejšímu koordinátorovi objednatele v cílovém objektu. Tato část protokolu obsahuje vždy datum převzetí/předání, identifikaci původní budovy, identifikaci cílového objektu, název příslušného organizačního článku, seznam všech položek předávaných v cílovém objektu vedlejšímu koordinátorovi objednatele, kde je u každé stěhované položky uveden její popis/název, číslo příslušného nalepeného identifikačního štítku položky. Po přestěhování položek do cílových objektů předává koordinátor poskytovatele služeb položky dle Protokolu oproti podpisu zpět příslušnému vedlejšímu koordinátorovi objednatele (případně odpovědnému pracovníkovi za NS), který buď potvrdí nepoškozenost přebíraných položek, nebo v dokumentu vypíše všechna viditelná poškození stěhovaných položek, která nebyla zaznamenána v první části protokolu při jejich převzetí poskytovatelem služeb. Tato část protokolu bude podepsána: odpovědným pracovníkem poskytovatele služeb, který bude stěhované položky předávat vedlejšímu koordinátorovi objednatele a vedlejším koordinátorem (případně odpovědnému pracovníkovi za NS). Jedno vyhotovení protokolu s vyplněnou 1. i 2. částí obdrží vedlejší koordinátor objednatele, který protokol podepsal a zbylé 1 vyhotovení protokolu s vyplněnou 1. i 2. částí si ponechá odpovědný pracovník poskytovatele služeb, který protokol podepsal.

Identifikační štítky stěhovaných položek – každá stěhovaná položka bude označena identifikačním štítkem, který pro daný organizační článek dle protokolů o předání/převzetí stěhovaných položek jednoznačně identifikuje cílovou pozici.

2. Stěhované položky, způsob jejich balení a stěhování:

Materiály z pracovní agendy a osobní věci - zabalí si každý pracovník objednatele do přepravních krabic, označí, zaeviduje a předá každý pracovník objednatele odpovědnému pracovníkovi za NS samostatně, odpovědný pracovník za NS předává koordinátorovi poskytovateli služeb; krabice daný pracovník objednatele zabezpečí proti otevření lepicí páskou a kulatým razítkem s evidenčním číslem.

Příloha č. 2

Ostatní níže uvedené položky zaeviduje a označí příslušný odpovědný pracovník za NS organizačního článku nebo pracovník objednatele a předává koordinátorovi poskytovateli služeb. Způsob balení je popsán u každé položky.

Vybavení kuchyněk

drobné vybavení – nádobí, sklo, rychlovarné konvice – balí pracovníci objednatele do přepravních krabic, krabice se sklem a křehkým materiálem označí i nálepkou „Pozor sklo“; krabice následně zabezpečí proti otevření lepicí páskou a kulatým razítkem s evidenčním číslem.

Spotřební materiál

- Kancelářské potřeby drobné vč. tonerů – balí pracovníci objednatele do přepravních krabic; krabice následně zabezpečí proti otevření lepicí páskou a kulatým razítkem s evidenčním číslem.
- Zásoby papírů – zůstávají v původním obchodním balení, pokud není již otevřený
- Ostatní – balí pracovníci objednatele do přepravních krabic; krabice následně zabezpečí proti otevření lepicí páskou a kulatým razítkem s evidenčním číslem.

Dokumentace z příručních spisoven a registratur - balí „pracovník objednatele“ do přepravních krabic nebo do archivačních krabic a viditelně označí, že se jedná o spisový materiál; krabice následně zabezpečí proti otevření lepicí páskou a kulatým razítkem s evidenčním číslem.

Obrazy – zabalí „pracovník objednatele“

Trezory – zabezpečení, případné zabalení zajišťuje poskytovatel služeb

Nástěnky a koše – zabalí „pracovník objednatele“

Skladové položky – zabalí „pracovníci objednatele“

Počítače a Notebooky včetně příslušenství, multifunkce atd. - viz samostatný „Postup stěhování IT“

Ostatní technika:

- skartovačky,
- laminovačky,
- stolní lampy
- flipcharty

- pokud se vejde do standardizovaných přepravních krabic, zabalí a předá „pracovník objednatele“ nebo odpovědný pracovník za NS (krabice zabezpečí proti otevření lepicí páskou a kulatým razítkem s evidenčním číslem), případné zabezpečení a zabalení nadrozměrných předmětů zajistí poskytovatel služeb.

IT technika – viz samostatný „Postup stěhování IT techniky“

Nábytek:

Objednatel:

- připraví a odsouhlasí si s poskytovatelem služeb dispoziční řešení jednotlivých místností
- připraví a označí jednotlivé kusy nábytku podle pokynů poskytovatele služeb
- zpracuje předávací protokol

Příloha č. 2

Poskytovatel služeb:

- převezme nábytek ke stěhování ve formě stávajícího umístění, skladby a složení
- zajistí demontáž (je-li nutná)
- zajistí zabezpečení a případné zabalení
- zajistí přestěhování
- zajistí montáž (v případě demontáže) a kompletaci včetně vyzkoušení funkčnosti a rozdělení součástí a příslušenství (kompletace klíčů apod.)
- zajistí soupis poškození a chybějících částí

3. Práce před stěhováním:

Poskytovatel služeb:

- prohlídka lokalit a stěhovacích prostor
- příprava harmonogramu, jeho projednání a schválení
- proškolení pracovníků
- potvrzení a převzetí stěhovacích tras, domluvení všech podmínek pro parkování, užívání výtahů, případné zábory...
- zabezpečení stěhovacích tras před poškozením včetně výtahů
- předložení a odsouhlasení dílčích postupů
- kontrola připravenosti prostor pro stěhování
- kontrola a potvrzení cílových pozic a verifikace značení jednotlivých pracovišť
- kontrola dispozičního řešení u stěhování s montáží nábytku a kontrola úplnosti částí a komponent pro montáž
- příprava obalového materiálu podle požadavků koordinátora objednatele a jejich včasné doručení
- příprava štítků na označení stěhovacího materiálu a jejich včasná distribuce koordinátorovi objednatele

4. Převzetí prostor a materiálů po stěhování:

- Převzetí prostor ke stěhování v cílových objektech – přebírá protokolárně koordinátor objednatele – kontroluje stav místností a jejího vybavení po stěhování
- Převzetí prostor ke stěhování v opouštěném objektu – přebírá protokolárně koordinátor objednatele – kontroluje prokazatelné zničení, poškození prostor nebo rozbití příslušenství
- Předání a převzetí stěhovaného materiálu
 - IT – viz samostatný postup
 - Materiály a osobní věci pracovníků objednatele – každý odpovědný pracovník za NS samostatně od poskytovatele služeb, kdy potvrdí protokol o převzetí. Tímto potvrzuje, co předal, co přebírá.
 - Technika, ostatní technika – přebírá odpovědný pracovník za NS, potvrzuje

5. Reklamace

- v souladu s postupem viz článek VIII. „Smlouvy o poskytování služeb“ řeší se zástupcem poskytovatele služeb koordinátor objednatel příslušné organizačního článku na základě vlastního zjištění nebo písemného podnětu pracovníka objednatel či odpovědného pracovníka za NS
 - Neúplnost, chybějící krabice nebo zařízení - na místě při převzetí
 - Poškození obalů – na místě při převzetí
 - Poškození nábytku
 - Viditelná poškození stěhovaných věcí - na místě při převzetí
 - Skryté závady – do týdne po převzetí
 - Poškození prostor, kancelářského vybavení, kuchyněk a sociálních zařízení v cílových objektech – po přestěhování koordinátor objednatel nebo odpovědný pracovník za NS – na místě po převzetí
 - Poškození prostor, kancelářského vybavení, kuchyněk a sociálních zařízení v opouštěném objektu – po přestěhování koordinátor objednatel nebo odpovědný pracovník za NS – na místě po převzetí

Příloha č. 2

6. Postup stěhování IT techniky

Týká se stěhování Počítačů, Notebooků (vč. příslušenství), IPT, Skenerů, multifunkcí atd.

Poskytovatel služeb zajistí:

1. převzetí PC, IPT, Skeneru, notebooků, multifunkcí atd. – od odpovědného pracovníka za NS – potvrdí Předávací protokol
2. zabalení a přestěhování IT techniky dle protokolu,
3. předání IT techniky v cílovém objektu dle popisu:
 - i. vybalí IT techniku a umístí na pracovním stole
 - ii. vyzve pracovníka objednatele k převzetí

Pracovník objednatele zajistí:

1. Vypne počítač
2. nalepi štítek se jménem a adresou cílového pracoviště na všechny stěhované komponenty (PC, monitor, klávesnice, myš, příp. IPT)
3. Jednotlivé součásti zapíše do předávacího protokolu
4. Dle dohody s informatikem
 - a) rozpojí jednotlivé části, připraví je na stůl a vyzve Informatika k potvrzení Předávacího protokolu
 - b) vyzve Informatika k rozpojení a potvrzení Předávacího protokolu
5. Proti podpisu předávacího protokolu předá stěhované komponenty „Odpovědnému pracovníkovi za NS“
6. Kopii Předávacího protokolu předá informatikovi

Zkratky: PC = počítač včetně monitoru, IPT = IP telefon

PŘEDÁVACÍ PROTOKOL PROSTOR - opouštěný - cílový objekt

Objekt: _____

P. č.	Umístění v objektu	Viditelná poškození
1		
2		
3		
4		
5		
6		
7		
8		
9		
10		
11		
12		
13		
14		
15		
16		
17		

Kordinátor objednatele (jméno, příjmení, podpis): _____

Kordinátor poskytovatele služeb (jméno, příjmení, podpis): _____

datum převzetí/č

PŘEDÁVACÍ PROTOKOL - opouštěný - cílový objekt

Organizační článek: _____

Jméno a příjmení "Pracovníka objednatele": _____

P. č.	Č. kanceláře v opouštěném objektu	Stěhovaný předmět	Nomenklatura (je-li přidělena)	Inv./výr. číslo (je-li přiděleno)	Počet	Poškození	Č. kar v cílo objek
1							
2							
3							
4							
5							
6							
7							
8							
9							
10							
11							
12							
13							
14							
15							
16							
17							

Pracovník objednatele (jméno, příjmení, podpis): _____

Odpovědný pracovník za NS v **opouštěném** objektu (jméno, příjmení, podpis): _____Odpovědný pracovník za NS v **cílovém** objektu (jméno, příjmení, podpis): _____

Koordinař poskytovatele služeb (jméno, příjmení, podpis): _____

_____ datum převzetí/předání

4. Harmonogram stěhovacích prací

	Název oddělení	odkud	kam	datum
1.	OOP Kamenná	2. NP + 1. NP	Objekt č. 4 – 1. NP	5x pracovní den
2.	OKTE	10. NP	Objekt č. 4 – 1. NP	5x pracovní den
3.	Služ. příprava	10. NP	Objekt č. 3 – 3.NP	5x pracovní den
4.	2. odd. OOK	9. NP	Objekt č. 2 – 2.NP	5x pracovní den
5.	2. odd. OOK	8. NP	Objekt č. 2 – 2.NP	5x pracovní den
6.	OHK	8. NP	Objekt č. 4 – 2. NP	5x pracovní den
7.	OHK	7. NP	Objekt č. 4 – 2. NP	5x pracovní den
8.	ÚO	6. NP	Objekt č. 4 – 3. NP	5x pracovní den
9.	ÚO	6. NP	Objekt č. 3 – 3. NP	5x pracovní den
10.	OTO	6. NP	Objekt č. 3 – 2. NP	5x pracovní den
11.	OIKT	5. NP	Objekt č. 4 – 1. NP	5x pracovní den
12.	EO	5. NP	Objekt č. 4 – 2. NP	5x pracovní den
13.	1. odd. OOK	4. NP	Objekt č. 1 – 3. NP	5x pracovní den
14.	Sklady	3. NP	Nestěhují se	
15.	PIS	1. NP	Objekt č. 3 – 1. NP	5x pracovní den
16.	Uklid + údržba	1. NP	Objekt č. 4 – 2. NP	5x pracovní den
17.	Zbraně	2. NP – vchod Pražská	Objekt č. 6	5x pracovní den
18.	Cizina	2. NP + 1. NP + 1. PP – vchod Pražská	Objekt č. 5	5x pracovní den
19.	Cizina	+ volné skříně z objektu	Objekt č. 5	5x pracovní den
20.	Dílny + garáže	dvůr	Nestěhují se	

Poznámka: 5x pracovní den:

Celková realizace stěhování všech oddělení, bude probíhat během 5 pracovních dnu.

Požadavky na stěhování jednotlivých oddělení určí zadavatel

Garantujeme celkové vystěhování na dané lokality za dobu pěti pracovních dnu.

Seznam koordinátorů

Hlavní koordinátoři za ÚO Chomutov

- 1) plk. Mgr. Jaroslav Peleška
- 2) plk. Ing. Robert Kubánek
- 3) Bc. Stanislava Černá
- 4) por. Ing. Jan Fišer

Vedlejší koordinátoři – odpovědní za koordinaci jednotlivých středisek na cílových objektech

Cílový objekt č. 1

npor. Bc. Petr Krtil
por. Mgr. Jiří Pertlík

Cílový objekt č. 2

npor. Bc. Ljuben Goranov
npor. Ing. Zdeněk Kaiser

Cílový objekt č. 3

nprap. Marie Pivková
por. Ing. Zdeněk Formánek
kpt. Bc. Miloslav Hnyk
por. Bc. Roman Horský
nprap. Petr Hošek
nprap. Tomáš Gregor

Cílový objekt č. 4

- *pro 1. NP*
npor. Mgr. Zdeněk Šlampa
npor. Ing. Zdeněk Slavík
- *pro 2. NP*
npor. Bc. Pavel Beránek
por. Bc. Stanislav Mrkáček
František Petrovský
- *pro 3. NP*
mjr. Ing. Tomáš Gerstner

Cílový objekt č. 5

por. Bc. Emil Schindler
ppor. Vít Kovář

Cílový objekt č. 6

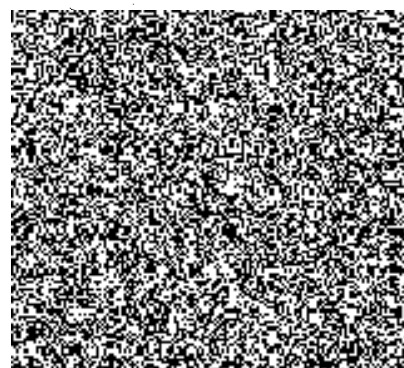
Por. Ing. Filip Tremel

- příloha č. 4 – Seznam oprávněných osob

Jan Kuděla
Tomáš Štěrbá



tel. 775738149
tel. 775738154





Pojistná smlouva č. 7720985933
Pro pojištění zásilek během přepravy (zúčtovací smlouva)

Tato pojistná smlouva nahrazuje pojistnou smlouvu č. 7720584739 za dne 31.5.2011

Kooperativa pojišťovna, a.s., Vienna Insurance Group

se sídlem Praha 8, Pobřežní 665/21, PSČ 186 00, Česká republika
IČO: 47116617

zapsaná v obchodním rejstříku u Městského soudu v Praze, sp. zn. B 1897
(dále jen „pojistitel“),
zastoupený na základě zmocnění níže podepsanými osobami

Pracoviště: Kooperativa pojišťovna, a.s., Vienna Insurance Group, Vlnohradská 72, Praha 3, PSČ 130 00,



a

HrubyMOVING s.r.o.

se sídlem Kostelecká 879, 196 00 Praha 9
IČO: 26488477

zapsaný v obchodním rejstříku u Městského soudu v Praze sp. zn. C 85403
(dále jen „pojistník“)

zastoupený Václavem Hrubým, jednatelem společnosti

Korespondenční adresa pojistníka je totožná s korespondenční adresou pojišťovacího makléře.)

uzavírají

ve smyslu zákona č. 89/2012 Sb., občanského zákoníku, tuto pojistnou smlouvu, která spolu s pojistnými podmínkami pojistitele a přílohami, na které se tato pojistná smlouva odvolává, tvoří nedílný celek.

Tato pojistná smlouva byla sjednána prostřednictvím pojišťovacího makléře

All Group s.r.o.

se sídlem Polabská 1072/18, 196 00 Praha 9
IČO: 49620720

(dále jen „pojišťovací makléř“)

Korespondenční adresa pojišťovacího makléře je totožná s výše uvedenou adresou pojišťovacího makléře.

Článek I. Úvodní ustanovení

1. Pojištěným je vlastník zásilky.
2. K pojištění se vztahují: Všeobecné pojistné podmínky pro pojištění zásilek během přepravy VPP P-690/14, (dále jen „VPP P-690/14“).

Článek II. Druhy a způsoby pojištění, předměty a rozsah pojištění

1. Obecná ujednání pro pojištění zásilek během přepravy

- 1.1. Pravidla pro stanovení výše pojistného plnění jsou podrobně upravena v pojistných podmínkách vztahujících se ke sjednanému pojištění a v dalších ustanoveních této pojistné smlouvy. Na stanovení výše pojistného plnění tedy může mít vliv např. stupeň opotřebení, provedení opravy či znovupořizení nebo způsob zabezpečení pojištěných věcí.

2. Rozsah pojištění:

- 2.1. Pojištění se vztahuje na zásilky takových komodit, které jsou uvedeny v Tarifu pojistných sazeb pro pojištění zásilek během přepravy nebo které jim svým charakterem odpovídají, jsou-li přihlášeny do pojištění v souladu s čl. III. této pojistné smlouvy.
- 2.2. Pojištění se vztahuje na škody nastalé na území **celého světa**.
- 2.3. Pojištění se dle čl. 9 odst. 1) VPP P-690/14 vztahuje na poškození, zničení nebo pohřešování zásilky nahodilou skutečností, která není z pojištění vyloučena (resp. dle ICC (A) No. 382/01/01/09).

V případě, že jsou pojistné podmínky v rozporu s ustanovením ICC, mají přednost ustanovení, která jsou výhodnější pro pojištěného.

Je-li tak zvoleno v příslušné přihlášce k pojištění zásilek vztahuje se pojištění odchýlně od čl. 10 odst. 1) písm. a) VPP P-690/14 i na jakékoliv události, které vznikly v důsledku válečných událostí (resp. dle IWC No. 385/01/01/2009).

V případě, že jsou pojistné podmínky v rozporu s ustanovením IWC, mají přednost ustanovení, která jsou výhodnější pro pojištěného.

Je-li tak zvoleno v příslušné přihlášce k pojištění zásilek, vztahuje se pojištění odchýlně od čl. 10 odst. 1) písm. a) VPP P-690/14 i na jakékoliv události, které vznikly v důsledku vzpoury, povstání nebo jiných hromadných násilných nepokojů, stávků, sabotáže a teroristických aktů (tj. násilných jednání motivovaných politicky, sociálně, ideologicky nebo nábožensky) (resp. dle ISC No. 386/01/01/2009).

V případě, že jsou pojistné podmínky v rozporu s ustanovením ISC, mají přednost ustanovení, která jsou výhodnější pro pojištěného.

- 2.4. Pojištění se vztahuje pouze na přepravu prováděnou motorovými vozidly oprávněně užívanými pojištěným a veřejným dopravcem po souši, řekách a trajektem, poštou a letecky do a z celého světa, přeprava kombinovaná s námořní přepravou.
- 2.5. Nebyla-li při silniční dopravě zásilka přepravována veřejným silničním dopravcem, poskytne pojistitel pojistné plnění v souvislosti s pohřešováním pouze tehdy, pokud vozidlo s pojištěnou zásilkou:
 - a) bylo v době, kdy nastala příčina pohřešování zásilky, umístěno v uzamčené garáži nebo ve střeženém objektu, nebo
 - b) nebylo v době, kdy nastala příčina pohřešování zásilky, umístěno v uzamčené garáži ani ve střeženém objektu a zároveň byly současně splněny následující podmínky:
 - i) vozidlo nebylo ponecháno bez dohledu,
 - ii) příčina pohřešování zásilky vznikla prokazatelně v době od 6:00 do 22:00 hod.

Střeženým objektem se rozumí i parkoviště střežené fyzickou ostrahou.

- 2.6. Pojistná částka je uvedena v jednotlivé přihlášce k pojištění zásilek (příp. v Přihlášce pojištění zásilek hromadným hlášením).

Spoluúčast činí **1 000,- Kč**.

Článek III. Přihlašování zásilek do pojištění

1. Zásilky, které mají být pojištěny touto pojistnou smlouvou, budou přihlašovány prostřednictvím pojišťovacího makléře do **pojištění jednotlivými přihláškami**.
- 1.1. Pojištění se vztahuje na zásilku, ohledně níž byla pojistiteli pojistníkem odeslána řádně vyplněná jednotlivá přihláška k pojištění před zahájením přepravy této zásilky.
- 1.2. Dále se pojištění vztahuje i na zásilku, ohledně níž byla pojistiteli pojistníkem odeslána řádně vyplněná jednotlivá přihláška k pojištění po zahájení přepravy této zásilky, pokud:
 - a) současně s jednotlivou přihláškou této zásilky k pojištění bylo pojistiteli nebo pojišťovacímu makléři odesláno pojistníkovo:
 - i) odůvodnění odeslání jednotlivé přihlášky této zásilky k pojištění až po zahájení přepravy této zásilky a zároveň
 - ii) prohlášení, že mu v době odeslání jednotlivé přihlášky této zásilky k pojištění není známo, že by na této zásilce došlo ke vzniku škody ani ke škodné události,
 - a zároveň
 - b) pojistitel do 7 pracovních dnů od obdržení jednotlivé přihlášky neodmítl sjednat pojištění z důvodu, že škoda nebo škodná událost na zásilce nastala před obdržením jednotlivé přihlášky.

Došlo-li ke sjednání pojištění dle tohoto bodu, vztahuje se toto pojištění i na dobu před odesláním jednotlivé přihlášky k pojištění.
- 1.3. Bez ohledu na body 1.1. a 1.2. se pojištění vztahuje na zásilku, jejíž hodnota na jednom dopravním prostředku přesáhla **100 000 000,- Kč**, pouze pokud to pojistitel pojistníkovi potvrdil, a to za podmínek uvedených v potvrzení (zejména počátek pojištění). Pojistné za pojištění takové zásilky bude stanoveno individuálně. Řádně vyplněnou přihlášku k pojištění takové zásilky by měl pojistník doručit pojistiteli alespoň 7 pracovních dní před zahájením přepravy.

Článek IV. Výše a způsob placení pojistného

1. Pojistné za každou přepravu se sjednává jako jednorázové. Stanoví se na základě údajů uvedených v přihlášce a Tarifu pojistných sazeb pro pojištění zásilek během přepravy, není-li v pojistné smlouvě ujednáno jinak.
2. Pojistitel zasílá pojistníkovi prostřednictvím pojišťovacího makléře souhrnné vyúčtování pojistného za každý kalendářní měsíc. Pojistné je splatné do 14 dnů ode dne doručení příslušného souhrnného vyúčtování pojistného.
3. Pojistník je povinen uhradit pojistné ve výši uvedené v příslušném souhrnném vyúčtování pojistného na účet pojistitele č.ú. **2226222/0800** variabilní symbol: **7720985933**.
4. Minimální pojistné za každou zásilku přihlášenou do pojištění činí **500,- Kč**.

Článek V. Hlášení škodných událostí

1. Vznik škodné události je pojistník (pojištěný) povinen oznámit přímo nebo prostřednictvím zplnomocněného pojišťovacího makléře bez zbytečného odkladu na jeden z níže uvedených kontaktních údajů:

Kooperativa pojišťovna, a.s., Vienna Insurance Group
CENTRUM ZÁKAZNICKÉ PODPORY
Centrální podatelna
Brněnská 634,
664 42 Modřice



2. Na výzvu pojistitele je pojistník (pojištěný neb o jakákoliv jiná osoba) povinen oznámit vznik škodné události písemnou formou.

Článek VI. Zvláštní ujednání

Nesjednávají se.

Článek VII. Prohlášení pojistníka

1. Pojistník potvrzuje, že před uzavřením pojistné smlouvy převzal v listinné nebo, s jeho souhlasem, v jiné textové podobě (např. na trvalém nosiči dat) informace pro zájemce o pojištění a seznámil se s nimi. Pojistník si je vědom, že se jedná o důležité informace, které mu napomohou porozumět podmínkám sjednávaného pojištění, obsahují upozornění na důležité aspekty pojištění i významná ustanovení pojistných podmínek.
2. Pojistník potvrzuje, že před uzavřením pojistné smlouvy mu byly oznámeny informace v souladu s ustanovením § 2760 občanského zákoníku.
3. Pojistník potvrzuje, že byl informován o rozsahu a účelu zpracování jeho osobních údajů a o právu přístupu k nim v souladu s ustanovením § 11, 12, 21 zákona č. 101/2000 Sb. o ochraně osobních údajů.
4. Pojistník potvrzuje, že před uzavřením pojistné smlouvy převzal v listinné nebo jiné textové podobě (např. na trvalém nosiči dat) dokumenty uvedené v čl. I. bodu 2. této pojistné smlouvy a seznámil se s nimi. Pojistník si je vědom, že tyto dokumenty tvoří nedílnou součást pojistné smlouvy a upravují rozsah pojištění, jeho omezení (včetně výluk), práva a povinnosti účastníků pojištění a následky jejich porušení a další podmínky pojištění a pojistník je jimi vázán stejně jako pojistnou smlouvou.
5. Pojistník potvrzuje, že adresa jeho sídla/bydliště/trvalého pobytu/místa podnikání a kontakty elektronické komunikace uvedené v této pojistné smlouvě jsou aktuální, a souhlasí, aby tyto údaje byly v případě jejich rozporu s jinými údaji uvedenými v dříve uzavřených pojistných smlouvách, ve kterých je pojistníkem nebo pojištěným, využívány i pro účely takových pojistných smluv. S tímto postupem pojistník souhlasí i pro případ, kdy pojistitel oznámí změnu jeho sídla/bydliště/trvalého pobytu/místa podnikání nebo kontaktů elektronické komunikace v době trvání této pojistné smlouvy. Tím není dotčena možnost používání jiných údajů uvedených v dříve uzavřených pojistných smlouvách.
6. Pojistník souhlasí, aby pojistitel předával jeho osobní údaje členům pojišťovací skupiny Vienna Insurance Group a Finanční skupiny České spořitelny, a.s. (dále jen „spřízněné osoby“). Pojistník dále souhlasí, aby pojistitel i spřízněné osoby používali jeho osobní údaje, včetně kontaktů pro elektronickou komunikaci, za účelem zaslání svých obchodních a reklamních sdělení a nabídky služeb.
7. Pojistník prohlašuje, že má oprávněnou potřebu ochrany před následky pojistné události (pojistný zájem).
8. Pojistník prohlašuje, že věci nebo jiné hodnoty pojistného zájmu pojištěné touto pojistnou smlouvou nejsou k datu uzavření pojistné smlouvy pojištěny proti stejným nebezpečím u jiného pojistitele, pokud není v této pojistné smlouvě výslovně uvedeno jinak.

Článek VIII. Závěrečná ustanovení

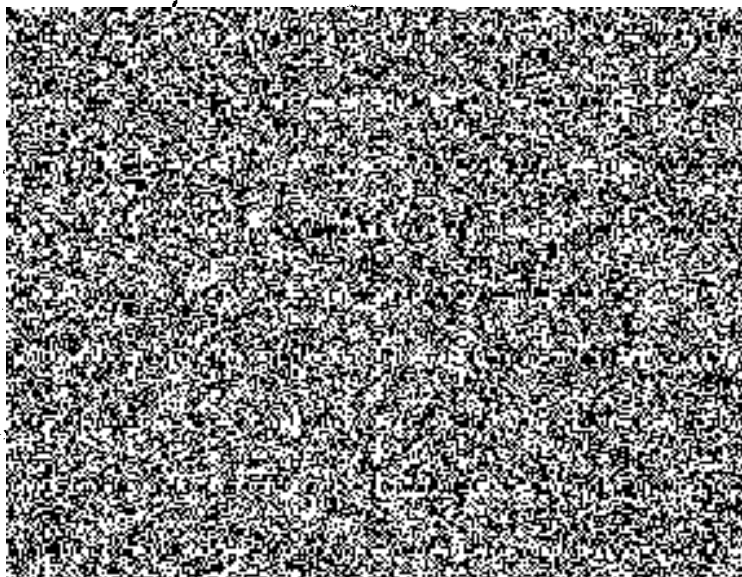
1. Pojistná smlouva se uzavírá na dobu od **1.6.2016** do **31.5.2017**. Pojištění začíná okamžikem dle čl. 2 odst. 3) VPP P-690/14, pojištění končí v okamžiku dle čl. 2 odst. 4) VPP P-690/14. Podle této pojistné smlouvy jsou však pojištěny pouze ty zástíky, se kterými byla v době od **1.6.2016** do **31.5.2017** v místě jejich dosavadního uložení zahájena manipulace za účelem provedení nakládky bezprostředně předcházející jejich přepravě.

2. Odpověď pojistníka na návrh pojistitele na uzavření této pojistné smlouvy (dále jen „nabídka“) s dodatkem nebo odchylkou od nabídky se nepovažuje za její přijetí, a to ani v případě, že se takovou odchylkou podstatně nemění podmínky nabídky.
3. Ujednává se, že tato pojistná smlouva musí být uzavřena pouze v písemné formě, a to i v případě, že je pojištění touto pojistnou smlouvou ujednáno na pojistnou dobu kratší než jeden rok. Tato pojistná smlouva může být měněna pouze písemnou formou.
4. Subjektem věcně příslušným k mimosoudnímu řešení spotřebitelských sporů z tohoto pojištění je Česká obchodní inspekce, Štěpánská 567/15, 120 00 Praha 2, www.coi.cz.
5. Pojistník prohlašuje, že uzavřel s pojišťovacím makléřem smlouvu, na jejímž základě pojišťovací makléř vykonává zprostředkovatelskou činnost v pojišťovnictví pro pojistníka, a to v rozsahu této pojistné smlouvy. Smluvní strany se dohodly, že veškeré písemnosti mající vztah k pojištění sjednanému touto pojistnou smlouvou doručované pojistitelem pojistníkovi nebo pojištěnému se považují za doručené pojistníkovi nebo pojištěnému doručením pojišťovacímu makléři. Odchylně od čl. 25 VPP P-690/14 se pro tento případ „adresátem“ rozumí pojišťovací makléř. Dále se smluvní strany dohodly, že veškeré písemnosti mající vztah k pojištění sjednanému touto pojistnou smlouvou doručované pojišťovacím makléřem za pojistníka nebo pojištěného pojistiteli se považují za doručené pojistiteli od pojistníka nebo pojištěného, a to doručením pojistiteli.
6. Pojistná smlouva byla vypracována ve 4 stejnopisech, pojistník obdrží 1 stejnopis, pojistitel si ponechá 2 stejnopisy a pojišťovací makléř obdrží 1 stejnopis.
7. Tato pojistná smlouva obsahuje 5 stran a 3 přílohy. Její součástí jsou pojistné podmínky pojistitele uvedené v čl. I. této pojistné smlouvy a dokument Informace pro zájemce o pojištění. V případě, že je jakékoliv ustanovení uvedené v Informacích pro zájemce o pojištění v rozporu s ustanovením pojistné smlouvy, má přednost příslušné ustanovení pojistné smlouvy.

Výčet příloh: Příloha č. 1 - Tarif pojistných sazeb pro pojištění zásilek během přepravy
 Příloha č. 2 - Pokyny pro případ vzniku škody z pojištěné přepravy zásilek
 Příloha č. 3 - Formulář - jednotlivá přihláška do pojištění

V Praze dne 31.5.2016

V Praze dne



Pojistnou smlouvu vypracovala: I. Staňková



Kooperativa

VIENNA INSURANCE GROUP

Dodatek č. 1

k pojistné smlouvě č. 7720985933

Úsek pojištění hospodářských rizik

Kooperativa pojišťovna, a.s., Vienna Insurance Group

se sídlem Praha 8, Pobřežní 665/21, PSČ 186 00, Česká republika

IČO: 471 16 617

zapsaná v obchodním rejstříku vedeném Městským soudem v Praze sp. zn. B 1897

(dále jen **pojistitel**),

zastoupený na základě zmocnění níže podepsanými osobami

Pracoviště centra: Kooperativa pojišťovna, a.s., Vienna Insurance Group, Vinohradská 72, Praha 3,
PSČ 130 00



a

HrubyMOVING s.r.o.

se sídlem Kostelecká 879, 196 00 Praha 9

IČO: 26488477

zapsaný v obchodním rejstříku u Městského soudu v Praze sp. zn. C 854/03

(dále jen „**pojistník**“)

zastoupený Václavem Hrubým, jednatelem společnosti

Korespondenční adresa pojistníka je totožná s korespondenční adresou pojišťovacího makléře.

uzavírají

ve smyslu zákona č. 89/2012 Sb., občanského zákoníku, tento dodatek, který spolu s výše uvedenou pojistnou smlouvou, pojistnými podmínkami pojistitele a přílohami, na které se pojistná smlouva (ve znění tohoto dodatku) odvolává, tvoří nedílný celek.

Tento dodatek k pojistné smlouvě byl sjednán prostřednictvím pojišťovacího makléře

All Group s.r.o.

se sídlem Polabská 1072/18, 196 00 Praha 9

IČO: 49620720

(dále jen „**pojišťovací makléř**“)

Korespondenční adresa pojišťovacího makléře je totožná s výše uvedenou adresou pojišťovacího makléře.

S účinností od 1.6.2017 se výše uvedená pojistná smlouva (včetně výše uvedených údajů o výše uvedených subjektech) mění takto :

* pokud se v tomto novém znění používá pojem „tento dodatek“, považuje se za něj tento dodatek

- A. Smluvní strany výše uvedené pojistné smlouvy se dohodly, že tímto dodatkem se doba, na kterou se tato pojistná smlouva uzavírá, a pojistná doba dle této pojistné smlouvy prodlužují o jeden pojistný rok, tj. o dobu od **1.6.2017** do **31.5.2018**.
- B. Článek VII. (Prohlášení pojistníka) nově zní:

Článek VII. Prohlášení pojistníka

1. Pojistník potvrzuje, že před uzavřením tohoto dodatku mu byly oznámeny informace v souladu s ustanovením § 2760 občanského zákoníku.
2. Pojistník potvrzuje, že byl informován o rozsahu a účelu zpracování jeho osobních údajů a o právu přístupu k nim v souladu s ustanovením § 11, 12, 21 zákona č. 101/2000 Sb. o ochraně osobních údajů.
3. Pojistník potvrzuje, že před uzavřením tohoto dodatku převzal v listinné nebo jiné textové podobě (např. na trvalém nosiči dat) dokumenty uvedené v čl. I. bodu 2. této pojistné smlouvy ve znění tohoto dodatku a seznámil se s nimi. Pojistník si je vědom, že tyto dokumenty tvoří nedílnou součást této pojistné smlouvy ve znění tohoto dodatku a upravují rozsah pojištění, jeho omezení (včetně výluk), práva a povinnosti účastníků pojištění a následky jejich porušení a další podmínky pojištění a pojistník je jimi vázán stejně jako pojistnou smlouvou.
4. Pojistník potvrzuje, že adresa jeho sídla/bydliště/trvalého pobytu a kontakty elektronické komunikace uvedené v tomto dodatku jsou aktuální, a souhlasí, aby tyto údaje byly v případě jejich rozporu s jinými údaji uvedenými v dříve uzavřených pojistných smlouvách, ve kterých je pojistníkem nebo pojištěným, využívány i pro účely takových pojistných smluv. S tímto postupem pojistník souhlasí i pro případ, kdy pojistitel oznámí změnu jeho sídla/bydliště/trvalého pobytu nebo kontaktů elektronické komunikace v době trvání této pojistné smlouvy. Tím není dotčena možnost používání jiných údajů uvedených v dříve uzavřených pojistných smlouvách.
5. Pojistník souhlasí, aby pojistitel předával jeho osobní údaje členům pojišťovací skupiny Vienna Insurance Group a Finanční skupiny České spořitelny, a.s. (dále jen „**spřízněné osoby**“). Pojistník dále souhlasí, aby pojistitel i spřízněné osoby používali jeho osobní údaje, včetně kontaktů pro elektronickou komunikaci, za účelem zasílání svých obchodních a reklamních sdělení a nabídky služeb.
6. Pojistník prohlašuje, že má oprávněnou potřebu ochrany před následky pojistné události (pojistný zájem).
7. Pojistník prohlašuje, že věci nebo jiné hodnoty pojistného zájmu pojištěné touto pojistnou smlouvou ve znění tohoto dodatku nejsou k datu uzavření tohoto dodatku pojištěny proti stejným nebezpečím u jiného pojistitele, pokud není v pojistné smlouvě ve znění tohoto dodatku výslovně uvedeno jinak.
8. Smluvní strany se dohodly, že pokud tento dodatek podléhá povinnosti uveřejnění podle zákona č. 340/2015 Sb., o zvláštních podmínkách účinnosti některých smluv, uveřejňování těchto smluv a o registru smluv (dále jen „**zákon o registru smluv**“), je tento dodatek (včetně všech předchozích dodatků a pojistné smlouvy, nebyly-li již dříve uveřejněny) povinen uveřejnit pojistník, a to ve lhůtě a způsobem stanoveným tímto zákonem. Pojistník je povinen bezodkladně informovat pojistitele o zaslání tohoto dodatku správci registru smluv zprávou do datové schránky ID: n6tetn3.

Nezajistí-li pojistník uveřejnění tohoto dodatku (včetně všech předchozích dodatků a pojistné smlouvy, nebyly-li již dříve uveřejněny) podle předchozího odstavce ve lhůtě 30 dní ode dne jeho uzavření, je pojistitel oprávněn sám tento dodatek (včetně všech předchozích dodatků a pojistné smlouvy) uveřejnit. Pro tento případ pojistník výslovně souhlasí s poskytnutím/uveřejněním informací o tomto dodatku (a o všech předchozích dodatcích a pojistné smlouvě), a to v rozsahu nezbytném pro splnění povinnosti dle zákona o registru smluv. Pojistník, je-li osobou odlišnou od pojištěného, dále potvrzuje, že pojištěný dal souhlas s poskytnutím/uveřejněním informací o tomto dodatku (a o všech předchozích dodatcích a pojistné smlouvě) na základě plné moci udělené

mu pojištěným. Takové uveřejnění nebude porušením povinnosti mlčenlivosti pojistitele ve smyslu platných právních předpisů.

Článek VIII. (Závěrečná ustanovení) nově zní:

Článek VIII. Závěrečná ustanovení

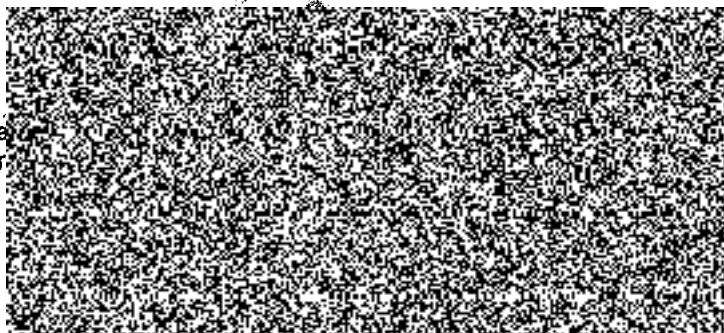
1. Není-li ujednáno jinak, je pojistnou dobou doba od 1.6.2016 (počátek pojištění) do **31.5.2018** (konec pojištění). Pojištění začíná okamžikem dle čl. 2 odst. 3) VPP P-690/14, pojištění končí v okamžiku dle čl. 2 odst. 4) VPP P-690/14. Podle této pojistné smlouvy jsou však pojištěny pouze ty zásilky, se kterými byla v době od **1.6.2017** do **31.5.2018** v místě jejich dosavadního uložení zahájena manipulace za účelem provedení nakládky bezprostředně předcházející jejich přepravě.
Tímto dodatkem provedené změny nabývají účinnosti dnem **1.6.2017**.
Tímto dodatkem provedené změny a případné tímto dodatkem sjednané nové pojištění se nevztahují na dobu (nevznikají) před účinností tohoto dodatku.
2. Odpověď pojistníka na návrh pojistitele na uzavření tohoto dodatku (dále jen „nabídka“) s dodatkem nebo odchylkou od nabídky se nepovažuje za její přijetí, a to ani v případě, že se takovou odchylkou podstatně nemění podmínky nabídky.
3. Ujednává se, že tento dodatek musí být uzavřen pouze v písemné formě, a to i v případě, že je pojištění tímto dodatkem ujednáno na pojistnou dobu kratší než jeden rok. Tento dodatek může být měněn pouze písemnou formou.
4. Subjektem věcně příslušným k mimosoudnímu řešení spotřebitelských sporů z tohoto pojištění je Česká obchodní inspekce, Štěpánská 567/15, 120 00 Praha 2, www.coi.cz.
5. Pojistník prohlašuje, že uzavřel s pojišťovacím makléřem smlouvu, na jejímž základě pojišťovací makléř vykonává zprostředkovatelskou činnost v pojišťovníctví pro pojistníka, a to v rozsahu této pojistné smlouvy ve znění tohoto dodatku. Smluvní strany se dohodly, že veškeré písemnosti mající vztah k pojištění sjednanému touto pojistnou smlouvou ve znění tohoto dodatku doručované pojistitelem pojistníkovi nebo pojištěnému se považují za doručené pojistníkovi nebo pojištěnému doručením pojišťovacímu makléři. Odchylně od čl. 18 VPP P-100/14 se pro tento případ „adresátem“ rozumí pojišťovací makléř. Dále se smluvní strany dohodly, že veškeré písemnosti mající vztah k pojištění sjednanému touto pojistnou smlouvou ve znění tohoto dodatku doručované pojišťovacím makléřem za pojistníka nebo pojištěného pojistiteli se považují za doručené pojistiteli od pojistníka nebo pojištěného, a to doručením pojistiteli.
6. Tento dodatek k pojistné smlouvě byl vypracován ve 4 stejnopisech, pojistník obdrží 1 stejnopis, pojistitel si ponechá 2 stejnopisy a pojišťovací makléř obdrží 1 stejnopis.
7. Tento dodatek obsahuje 3 strany, k pojistné smlouvě ve znění tohoto dodatku náleží 3 přílohy, z nichž ani jedna není fyzicky přiložena k tomuto dodatku. Součástí pojistné smlouvy ve znění tohoto dodatku jsou pojistné podmínky pojistitele uvedené v čl. I. této pojistné smlouvy ve znění tohoto dodatku a dokument Informace pro zájemce o pojištění. V případě, že je jakékoli ustanovení uvedené v Informacích pro zájemce o pojištění v rozporu s ustanovením pojistné smlouvy, má přednost příslušné ustanovení pojistné smlouvy.

V Praze dne 19.5.2017

Vlasta
under

V Praze dne

Dodatek č. 1 vypracoval: Ilona Staňková





CERTIFIKÁT

tímto se potvrzuje, že společnost

HrubyMOVING s.r.o.
Kostelecká 879
196 00 Praha 9 - Čakovice
IČ: 26488477
(dále jen „pojištěný“)

*uzavřela s ČSOB Pojišťovnou, a.s., členem holdingu ČSOB, Zelené předměstí, Masarykovo nám.
1458, 532 18 Pardubice
(dále jen „pojistitel“)*

POJIŠTĚNÍ ODPOVĚDNOSTI ZA ŠKODU

v následujícím rozsahu:

Pojistná smlouva č. 8059212513

Doba trvání pojištění: od 23.06.2015 na dobu neurčitou

Místo pojištění / územní rozsah pojištění: Pojištění odpovědnosti za škodu se sjednává s územním rozsahem Česká republika

Rozsah pojištění: Pojištění odpovědnosti za škodu z činnosti a ze vztahu v rozsahu pojistné smlouvy a dle VPP OC 2014, VPP ODP 2014.

Pojištěná rizika: Pojištění odpovědnosti za škodu z činnosti a ze vztahu

Pojistná částka /limity pojistného plnění: 100 000 000,- Kč

Spoluúčast: 50 000,- Kč

V Praze, dne 27.09.2017


Jiří Suppik
Account manager

Potvrzení se vydává na žádost pojištěného a je vázáno na platnost pojistné smlouvy.

Pojistná smlouva č. 8059212513



Smluvní strany:

ČSOB Pojišťovna, a. s., člen holdingu ČSOB

se sídlem Pardubice, Zelené předměstí, Masarykovo náměstí čp. 1458

PSČ 532 18

IČO: 45534306, DIČ: CZ699000761

zapsaná v obchodním rejstříku vedeném Krajským soudem v Hradci Králové, oddíl B, vložka 567

(dále jen pojistitel)



pojistitele zastupuje: Petra Půtová – account manager

z

HrubyMOVING s.r.o.

se sídlem / místem podnikání Kostelecká 879

19600, Praha 9 - Čakovice

IČO: 26488477

C 85403 vedená u Městského soudu v Praze

(dále jen pojistník)

pojistníka zastupuje: Václav Hrubý - jednatel

uzavírají

tuto pojistnou smlouvu podle zákona č. 89/2012 Sb., občanský zákoník, ve znění pozdějších předpisů
(dále jen „občanský zákoník“).

Číslo pojistné smlouvy: 8059212513

Článek I. Úvodní ustanovení

- Nedílnou součástí pojistné smlouvy jsou Všeobecné pojistné podmínky - obecná část VPP OC 2014 (dále jen "VPP OC 2014") stejně jako další pojistné podmínky uvedené v této pojistné smlouvě.
- Není-li touto pojistnou smlouvou dále výslovně sjednáno jinak, je pojištěným v jednotlivých pojištěných sjednaných touto pojistnou smlouvou:
 - v jakémkoliv pojištění majetím charakter pojištění věci nebo jiného majetku vždy vlastníkem věci či jiného majetku, na něž se pojištění sjednané touto pojistnou smlouvou vztahuje, k okamžiku počátku pojištění,
 - ve všech ostatních pojištěných:

HrubyMOVING s.r.o.
Kostelecká 879
19600, Praha 9 - Čakovice
IČO: 26488477

Pokud jsou některá pojištění sjednána ve prospěch dalších pojištěných, jsou ti uvedeni u konkrétního předmětu pojištění.

- Není-li touto pojistnou smlouvou dále výslovně sjednáno jinak, je oprávněnou osobou ve všech pojištěných sjednaných touto pojistnou smlouvou:
 - pojištěný, pokud nejde o případ uvedený v bodu b)
 - pojistník v pojištění cizího pojistného nebezpečí, splní-li podmínky stanovené občanským zákoníkem.
- Není-li touto pojistnou smlouvou dále výslovně dohodnuto jinak, sjednávají se všechna pojištění sjednaná touto pojistnou smlouvou s následující pojistnou dobou:

Počátek pojištění: 23.06.2015 00:00 hodin

Konec pojištění: Pojištění se sjednává na dobu neurčitou.

Článek II. Pojistnou smlouvou sjednaná pojištění a jejich rozsah

1. Živelní pojištění

V souladu s článkem I. pojistné smlouvy se toto pojištění řídí také Všeobecnými pojistnými podmínkami - zvláštní část Živelní pojištění VPP Z 2014 (dále jen "VPP Z 2014"), které jsou nedílnou součástí a přílohou této pojistné smlouvy.

Odchylně od VPP Z 2014 čl. X odst. 29. se ujednává, že vodovodní škodou se rozumí i škody způsobené vodou vytékající z klimatizačních zařízení, sprinklerů a jiných samočinných hasicích zařízení v důsledku poruchy tohoto zařízení včetně škod způsobených v důsledku provádění tlakových zkoušek hasicích zařízení.

ROZSAH POJIŠTĚNÍ

předmět pojištění: 1. Soubor zásob s výjimkou věcí uvedených v čl. III, odst. 2 a 3 VPP		specifikace předmětu pojištění: vč. pneumatik vedených jako zásoby	
místo pojištění: dle seznamu	vlastnictví předmětu pojištění: vlastní	pojistná hodnota: nová cena	
Pojištění se sjednává pro případ negativního působení pojistných nebezpečí:	horní hranice pojistného plnění (Kč):	způsob pojištění: ¹⁾	spoluúčast:
FLEXA	7 000 000 Kč		10 000 Kč
Doplňková živelní nebezpečí	2 000 000 Kč	1R	10 000 Kč
Vodovodní škoda	3 000 000 Kč	1R	10 000 Kč

Číslo pojistné smlouvy: 8059212513

předmět pojištění: 2. Soubor věcí movitých s výjimkou zásob a věcí uvedených v čl. III, odst. 2 a 3 VPP		specifikace předmětu pojištění: Vybavení kanceláří, skladu a dílny	
místo pojištění: dle seznamu	vlastnictví předmětu pojištění: vlastní	pojistná hodnota: nová cena	
Pojištění se sjednává pro případ negativního působení pojistných nebezpečí:	horní hranice pojistného plnění (Kč):	způsob pojištění: 1)	spoluúčast:
FLEXA	10 000 000 Kč		10 000 Kč
Doplňková živelní nebezpečí	1 000 000 Kč	1R	10 000 Kč
Vodovodní škoda	10 000 000 Kč		10 000 Kč

předmět pojištění: 3. Soubor cizích věcí převzatých na základě smlouvy o provedení práce a výkonu s výjimkou věcí uvedených v čl. III, odst. 2 a 3 VPP		specifikace předmětu pojištění: převzaté věci vč. stěhovaných svršků	
místo pojištění: dle seznamu	vlastnictví předmětu pojištění: cizí	pojistná hodnota: nová cena	
Pojištění se sjednává pro případ negativního působení pojistných nebezpečí:	horní hranice pojistného plnění (Kč):	způsob pojištění: 1)	spoluúčast:
FLEXA	10 000 000 Kč		10 000 Kč
Doplňková živelní nebezpečí	3 000 000 Kč	1R	10 000 Kč
Vodovodní škoda	10 000 000 Kč		10 000 Kč

předmět pojištění: 4. Soubor cizích věcí převzatých na základě smlouvy o provedení práce a výkonu s výjimkou věcí uvedených v čl. III, odst. 2 a 3 VPP		specifikace předmětu pojištění: Věci zvláštní hodnoty	
místo pojištění: dle seznamu	vlastnictví předmětu pojištění: cizí	pojistná hodnota: nová cena	
Pojištění se sjednává pro případ negativního působení pojistných nebezpečí:	horní hranice pojistného plnění (Kč):	způsob pojištění: 1)	spoluúčast:
FLEXA	1 000 000 Kč		10 000 Kč
Doplňková živelní nebezpečí	1 000 000 Kč		10 000 Kč
Vodovodní škoda	1 000 000 Kč		10 000 Kč

U věcí zvláštní hodnoty, u kterých je hodnota kterékoliv z pojišťovaných věcí vyšší než 50 000 Kč je nutné doložit fotodokumentaci, u pojišťovaných věcí s pojistnou částkou do 100 000 Kč je nutné vedle fotodokumentace doložit i znalecký posudek. Maximální limit na pojistnou událost je 200 000 Kč.

předmět pojištění: 5. Soubor staveb vyjma věcí uvedených v čl. III odst. 2. a 3. VPP		specifikace předmětu pojištění: Čerpací stanice vč. technologií a nádrží	
místo pojištění: dle seznamu	vlastnictví předmětu pojištění: vlastní	pojistná hodnota: nová cena	
Pojištění se sjednává pro případ negativního působení pojistných nebezpečí:	horní hranice pojistného plnění (Kč):	způsob pojištění: 1)	spoluúčast:
FLEXA	1 500 000 Kč		10 000 Kč
Doplňková živelní nebezpečí	1 500 000 Kč		10 000 Kč

Číslo pojistné smlouvy: 8059212513

předmět pojištění: 6. Soubor zásob s výjimkou věcí uvedených v čl. III, odst. 2 a 3 VPP		specifikace předmětu pojištění: zásoby na čerpací stanici	
místo pojištění: dle seznamu		vlastnictví předmětu pojištění: vlastní	pojistná hodnota: nová cena
Pojištění se sjednává pro případ negativního působení pojistných nebezpečí:	horní hranice pojistného plnění (Kč):	způsob pojištění: ¹⁾	spoluúčast:
FLEXA	1 500 000 Kč		10 000 Kč

předmět pojištění: 7. Soubor cennosti		specifikace předmětu pojištění: Peníze v trezoru	
místo pojištění: dle seznamu		vlastnictví předmětu pojištění: vlastní	pojistná hodnota: nová cena
Pojištění se sjednává pro případ negativního působení pojistných nebezpečí:	horní hranice pojistného plnění (Kč):	způsob pojištění: ¹⁾	spoluúčast:
FLEXA	500 000 Kč	1R	5 000 Kč

Zkratkou „1R“ se pro účely této pojistné smlouvy rozumí pojištění prvního rizika a v tomto případě je horní hranice pojistného plnění stanovena limitem pojistného plnění; je-li pole výše uvedené tabulky ve sloupci „Způsob pojištění“ prázdné, rozumí se tím pro účely této pojistné smlouvy, že pojištění není sjednáno ve výše uvedeném speciálním právním režimu a horní hranice pojistného plnění je určena pojistnou částkou.

VÝKLAD POJMŮ

Pojmem FLEXA se pro účely této pojistné smlouvy rozumí živelní pojištění sjednané pro případ poškození nebo zničení předmětu pojištění způsobené pojistným nebezpečím dle čl. II odst. 1. VPP Z 2014.

Pojmem Doplnková živelní nebezpečí se pro účely této pojistné smlouvy rozumí živelní pojištění sjednané pro případ poškození nebo zničení předmětu pojištění způsobené pojistným nebezpečím dle čl. II odst. 2. VPP Z 2014.

2. Pojištění odcizení

V souladu s článkem I, pojistné smlouvy se toto pojištění řídí také Všeobecnými pojistnými podmínkami - zvláštní část Pojištění odcizení VPP K 2014 (dále jen "VPP K 2014"), které tvoří přílohu této pojistné smlouvy.

Dále se toto pojištění řídí také Doplnkovými pojistnými podmínkami Pravidla zabezpečení proti odcizení DPP PZK 2014 (dále jen "DPP PZK 2014"), které jsou také nedílnou součástí a přílohou této pojistné smlouvy.

Je-li touto pojistnou smlouvou v souladu s čl. II, odst. 2. VPP K 2014 pojištění sjednáno i pro případ pojistného nebezpečí vandalismus, je limit pojistného plnění ve výši 50 000 Kč horní hranicí pojistného plnění za pojistnou událost způsobenou poškozením nebo zničením předmětu pojištění nebo jeho částí jakýmkoliv znečištěním, zabarvením, kresbami či nápisy.

ROZSAH POJIŠTĚNÍ

předmět pojištění: 1. Soubor zásob s výjimkou věcí uvedených v čl. III, odst. 2 a 3 VPP		specifikace předmětu pojištění: vč. pneumatik vedených jako zásoby	
místo pojištění: dle seznamu		vlastnictví předmětu pojištění: vlastní	pojistná hodnota: nová cena
Pojištění se sjednává pro případ negativního působení pojistných nebezpečí:	horní hranice pojistného plnění (Kč):	způsob pojištění: ¹⁾	spoluúčast:
Pojištění odcizení	1 000 000 Kč	1R	10 000 Kč

Číslo pojistné smlouvy: 8059212513

předmět pojištění: 2. Soubor věcí movitých s výjimkou zásob a věcí uvedených v čl. III, odst. 2 a 3 VPP		specifikace předmětu pojištění: Vybavení kanceláří, skladu a dílny	
místo pojištění: dle seznamu	vlastnictví předmětu pojištění: vlastní	pojistná hodnota: nová cena	
Pojištění se sjednává pro případ negativního působení pojistných nebezpečí:	horní hranice pojistného plnění (Kč):	způsob pojištění: 1)	spoluúčast:
Pojištění odcizení	2 000 000 Kč	1R	10 000 Kč

předmět pojištění: 3. Soubor cizích věcí převzatých na základě smlouvy o provedení práce a výkonu s výjimkou věcí uvedených v čl. III, odst. 2 a 3 VPP		specifikace předmětu pojištění: převzaté věci vč. stěhovaných svršků	
místo pojištění: dle seznamu	vlastnictví předmětu pojištění: cizí	pojistná hodnota: nová cena	
Pojištění se sjednává pro případ negativního působení pojistných nebezpečí:	horní hranice pojistného plnění (Kč):	způsob pojištění: 1)	spoluúčast:
Pojištění odcizení	1 000 000 Kč	1R	10 000 Kč

předmět pojištění: 4. Soubor cizích věcí převzatých na základě smlouvy o provedení práce a výkonu s výjimkou věcí uvedených v čl. III, odst. 2 a 3 VPP		specifikace předmětu pojištění: Věci zvláštní hodnoty	
místo pojištění: dle seznamu	vlastnictví předmětu pojištění: cizí	pojistná hodnota: nová cena	
Pojištění se sjednává pro případ negativního působení pojistných nebezpečí:	horní hranice pojistného plnění (Kč):	způsob pojištění: 1)	spoluúčast:
Pojištění odcizení	1 000 000 Kč	1R	10 000 Kč

předmět pojištění: 5. Soubor staveb vyjma věcí uvedených v čl. III odst. 2. a 3. VPP		specifikace předmětu pojištění: čerpací stanice vč. technologií a nádrží	
místo pojištění: dle seznamu	vlastnictví předmětu pojištění: vlastní	pojistná hodnota: nová cena	
Pojištění se sjednává pro případ negativního působení pojistných nebezpečí:	horní hranice pojistného plnění (Kč):	způsob pojištění: 1)	spoluúčast:
Vandalismus	1 500 000 Kč	1R	10 %, min. 10 000 Kč

předmět pojištění: 6. Soubor zásob s výjimkou věcí uvedených v čl. III, odst. 2 a 3 VPP		specifikace předmětu pojištění: palivo v nádržích	
místo pojištění: dle seznamu	vlastnictví předmětu pojištění: vlastní	pojistná hodnota: nová cena	
Pojištění se sjednává pro případ negativního působení pojistných nebezpečí:	horní hranice pojistného plnění (Kč):	způsob pojištění: 1)	spoluúčast:
Pojištění odcizení	1 500 000 Kč	1R	10 000 Kč

Číslo pojistné smlouvy: 8059212513

předmět pojištění: 8. Soubor věcí movitých s výjimkou zásob a věcí uvedených v čl. III, odst. 2 a 3 VPP		specifikace předmětu pojištění: pro všechny pojištěné předměty	
místo pojištění: dle seznamu	vlastnictví předmětu pojištění: vlastní i cizí	pojistná hodnota: nová cena	
Pojištění se sjednává pro případ negativního působení pojistných nebezpečí:	horní hranice pojistného plnění (Kč):	způsob pojištění: 1)	spoluúčast:
Vandalismus	200 000 Kč	1R	10 %, min. 10 000 Kč

Zkratkou „1R“ se pro účely této pojistné smlouvy rozumí pojištění prvního rizika a v tomto případě je horní hranice pojistného plnění stanovena limitem pojistného plnění; je-li pole výše uvedené tabulky ve sloupci „Způsob pojištění“ prázdné, rozumí se tím pro účely této pojistné smlouvy, že pojištění není sjednáno ve výše uvedeném speciálním právním režimu a horní hranice pojistného plnění je určena pojistnou částkou.

Zabezpečení pro Prahu: okna i dveře zabezpečeny fólií, klíč bezpečnostní, tzv. manažerský, každý má určeno které dveře může odemknout, kamerový systém ve všech prostorách kanceláří, skladu i vně budovy, EZS se signalizací majitelům společnosti a zároveň bezpečnostní agentuře, která se nachází u vjezdu do areálu, vjezd do skladového areálu sfožen bezpečnostní agenturou, závora, systém načítání SPZ.

VÝKLAD POJMŮ

Pojmem Pojištění odcizení se pro účely této pojistné smlouvy rozumí pojištění sjednané pro případ vzniku škodné události působením pojistných nebezpečí dle čl. II odst. 1. VPP K 2014.

3. Pojištění odpovědnosti za újmu

V souladu s článkem I. pojistné smlouvy se toto pojištění řídí také Všeobecnými pojistnými podmínkami - zvláštní část Pojištění odpovědnosti fyzických a právnických osob VPP ODP 2014 (dále jen "VPP ODP 2014"), které jsou nedílnou součástí a přílohou této pojistné smlouvy.

Dále se toto pojištění řídí také Doplnkovými pojistnými podmínkami Pravidla zabezpečení proti odcizení DPP PZK 2014 (dále jen „DPP PZK 2014“) a Doplnkovými pojistnými podmínkami Pravidla zabezpečení přepravovaného nákladu DPP PZN 2014 (dále jen "DPP PZN 2014"), které tvoří také přílohu této pojistné smlouvy.

Pro účely pojištění odpovědnosti za újmu sjednaného tímto odstavcem pojistné smlouvy pojistitel a pojistník výslovně sjednávají následující výkladová pravidla pro aplikaci DPP PZK 2014 a DPP PZN 2014:

- Je-li v textu DPP PZK 2014 nebo DPP PZN 2014 použit pojem „věc“, „pojištěná věc“, „předmět pojištění“ nebo jiný pojem s obdobným významem, míní se jím pro účely pojištění odpovědnosti za újmu sjednaného tímto odstavcem pojistné smlouvy věc, na které vznikla újma, za kterou pojištěný poškozenému odpovídá.
- Je-li v textu DPP PZK 2014 nebo DPP PZN 2014 použit pojem „odcizení věci krádeží vloupáním nebo loupežným přepadením“, „odcizení předmětu pojištění krádeží vloupáním nebo loupežným přepadením“, „pojistná událost spočívající v odcizení věci krádeží vloupáním nebo loupežným přepadením“ nebo jiný pojem s obdobným významem, míní se jím pro účely pojištění odpovědnosti za újmu sjednaného tímto odstavcem pojistné smlouvy pojistná událost spočívající v odpovědnosti pojištěného za újmu vzniklou poškozenému na věci jejím odcizením krádeží vloupáním nebo loupežným přepadením.
- Je-li v textu DPP PZK 2014 nebo DPP PZN 2014 použit pojem „místo pojištění“ nebo jiný pojem s obdobným významem, míní se jím pro účely pojištění odpovědnosti za újmu sjednaného tímto odstavcem pojistné smlouvy místo, kde jsou užívané nebo převzaté věci uloženy (skladovány).
- Všechna ustanovení DPP PZK 2014 a DPP PZN 2014 budou pro účely pojištění odpovědnosti za újmu sjednaného tímto odstavcem pojistné smlouvy vykládána přiměřeně k tomu, že pojištění sjednané tímto odstavcem pojistné smlouvy je pojištěním odpovědnosti za újmu.

ROZSAH POJIŠTĚNÍ

Pojištění odpovědnosti za újmu z činnosti a ze vztahu

Pojištění odpovědnosti za újmu se sjednává pro případ právním předpisem stanovené odpovědnosti pojištěného za újmu způsobenou jinému, a to v rozsahu dle čl. II odst. 1. VPP ODP 2014.

limit pojistného plnění (Kč)	územní rozsah pojištění	spoluúčast
100 000 000 Kč	Česká republika	50 000 Kč

Číslo pojistné smlouvy: 8059212513

Pojštění odpovědnosti za újmu na věci převzaté, která je předmětem závazku pojištěného

V souladu s čl. II odst. 2. písm. c) VPP ODP 2014 se ujednává, že pojištění se vztahuje i na právním předpisem stanovenou odpovědnost pojištěného za újmu způsobenou na movlých věcech, které pojištěný převzal a které mají být předmětem jeho závazku.

V případě vzniku pojistné události nastalé v rozsahu pojištění odpovědnosti za újmu dle čl. II odst. 2. písm. c) VPP ODP 2014 a spočívající v odpovědnosti pojištěného za újmu způsobenou poškozením na věci jejím odcizením, nebo odcizením součástí věci, krádeží nebo loupežným přepadením nebo úmyslným poškozením jinou osobou, poskytne pojištitel pojištění plnění podle rozsahu pojištění sjednaného touto pojistnou smlouvou, avšak maximálně do výše limitů pojištění plnění, které jsou pro jednotlivé stupně zabezpečení uvedeny v DPP PZK 2014 v DPP PZN 2014, a to v závislosti na charakteru a kvalitě konstrukčních prvků zabezpečení uzamčeného místa pojištění, které pachatel v době vzniku pojistné události překonal.

limit pojištění plnění (Kč)	územní rozsah pojištění	spoluúčast
10 000 000 Kč	Česká republika a Slovenská republika	10 000 Kč

Ujednává se, že pojištění odpovědnosti za škodu na věci převzaté se vztahuje i na stěhované svrsky, pokud se nejedná o odpovědnost za škodu vyplývající z přepravních nebo zasilatelských smluv.

Souhrnné limity pojištění plnění:

Bez ohledu na jakákoliv jiná ujednání smluvní strany pojistné smlouvy sjednávají, že limit pojištění plnění ve výši 8 500 000 Kč je horní hranicí pojištění plnění pojištitel z pojištění sjednaných touto pojistnou smlouvou za pojištění události nastalé v každém jednom roce trvání účinnosti této pojistné smlouvy a způsobené pojištění nebezpečími vichřice, krupobití, sesuv půdy, zřícení skal nebo zemin, lavína, pád stromů, stožárů a jiných předmětů, zemětřesení, tíha sněhu nebo námraza, náraz vozidla, kouř, nadzvuková vlna. Tento limit pojištění plnění se vztahuje i na pojištění přerušení nebo omezení provozu z důvodu věcné škody, došlo-li k věcné škodě z příčiny vichřice, krupobití, sesuv půdy, zřícení skal nebo zemin, lavína, pád stromů, stožárů a jiných předmětů, zemětřesení, tíha sněhu nebo námraza, náraz vozidla, kouř, nadzvuková vlna, je-li v pojistné smlouvě sjednáno. Pokud jsou pojištění s pojištěními nebezpečími vyjmenovanými tímto odstavcem sjednána v čl. II v samostatné části Pojištění vozidel nebo Pojištění přepravovaného nákladu, limit pojištění plnění se na ně nevztahuje.

Bez ohledu na jakákoliv jiná ujednání smluvní strany pojistné smlouvy sjednávají, že limit pojištění plnění ve výši 24 000 000 Kč je horní hranicí pojištění plnění pojištitel z pojištění sjednaných touto pojistnou smlouvou za pojištění události nastalé v každém jednom roce trvání účinnosti této pojistné smlouvy a způsobené pojištění nebezpečím vodovodní škoda. Tento limit pojištění plnění se vztahuje i na pojištění přerušení nebo omezení provozu z důvodu věcné škody, došlo-li k věcné škodě z příčiny vodovodní škoda, je-li v pojistné smlouvě sjednáno. Pokud jsou pojištění s pojištěními nebezpečími vodovodní škoda sjednána v čl. II v samostatné části Pojištění vozidel nebo Pojištění přepravovaného nákladu, limit pojištění plnění se na ně nevztahuje.

Článek III.

Hlášení škodných událostí

Vznik škodné události je účastník pojištění podle ustanovení § 2796 občanského zákoníku povinen oznámit pojištiteli na tel.: 800 100 777 nebo na <http://www.csobpoj.cz> nebo na adrese:

ČSOB Pojišťovna, a. s., člen holdingu ČSOB
Odbor klientského centra
Masarykovo náměstí 1458, 532 18 Pardubice

All Group spol. s r.o.
Na dědinách 1072/18
14100 Praha 4-Michle

Článek IV.

Pojistné

Pojistitel a pojištitel sjednávají, že pojištění za všechna pojištění sjednaná touto pojistnou smlouvou je pojištěným běžným.

Vše pojištění za jednotlivá pojištění činí:

Číslo pojistné smlouvy: 8059212513

	Pojistění	Pojistné	Roční pojistné
1.	Živelní pojištění	19 318 Kč	19 318 Kč
2.	Pojištění odcizení	27 522 Kč	27 522 Kč
3.	Pojištění odpovědnosti za újmu	185 978 Kč	185 978 Kč
	Součet	232 819 Kč	232 819 Kč

Pojistné = pojistné za všechna pojištění sjednaná touto pojistnou smlouvou za pojistné období v délce 1 pojistného roku nebo je-li pojištění sjednáno na dobu kratší, tak za pojistné období, které je u takového pojištění rovno pojistné době

Roční pojistné = pojistné za všechna pojištění sjednaná touto pojistnou smlouvou za pojistné období v délce 1 pojistného roku

Splátkový kalendář

Placení pojistného za všechna pojištění sjednaná touto pojistnou smlouvou se do 23.06.2016 00:00 hodin řídí následujícím splátkovým kalendářem:

Pojistník je povinen platit pojistné v následujících termínech a splátkách:

Datum splátky pojistného	Splátka pojistného
23.07.2015	58 204 Kč
23.09.2015	58 204 Kč
23.12.2015	58 204 Kč
23.03.2016	58 204 Kč

Pojistné poukáže pojistník na účet ČSOB Pojišťovny, a. s., člena holdingu ČSOB, číslo 180135112/0300 u Československé obchodní banky, a. s., konstantní symbol 3558, variabilní symbol 8059212513.

Pojistné se považuje za uhrazené dnem připsání na účet ČSOB Pojišťovny, a. s., člena holdingu ČSOB. Případný rozdíl mezi součtem pojistného a sumou splátek pojistného je způsoben zaokrouhlováním a v celé výši jde na vrub pojistitele.

V dalších pojistných obdobích je splatnost pojistného vždy v následujících dnech a měsících splatnosti (dd.mm.): 23.06., 23.09., 23.12., 23.03.

Výše pojistného za další pojistné období se řídí splátkovým kalendářem zaslaným pojistníkovi na začátku dalšího pojistného období.

Článek V. Závěrečná ustanovení

Správce pojistné smlouvy: Jiří Jeníček, telefon: 274014149, email: 

- Pojistník uzavřením této pojistné smlouvy uděluje pojistiteli následující souhlasy:
 - V souladu se zákonem č. 101/2000 Sb., o ochraně osobních údajů a o změně některých zákonů, ve znění pozdějších předpisů, a v souladu se zákonem č. 133/2000 Sb., o evidenci obyvatel a o rodiných číslech a o změně některých zákonů, ve znění pozdějších předpisů, souhlas se zpracováním osobních údajů, respektive souhlas s využíváním rodného čísla.
 - V souladu se zákonem č. 101/2000 Sb., o ochraně osobních údajů a o změně některých zákonů, ve znění pozdějších předpisů, výslovný souhlas se zpracováním citlivých údajů za účelem provozování pojišťovací činnosti, činností souvisejících s pojišťovací činností, zajišťovací činností.
 - V souladu s ustanovením § 7 odst. 2 zákona č. 460/2004 Sb., o některých službách informační společnosti a o změně některých zákonů (zákon o některých službách informační společnosti), ve znění pozdějších předpisů, souhlas k využití podrobnosti elektronického kontaktu za účelem šíření obchodních sdělení.
 - V souladu s ustanovením § 128 odst. 1 zákona č. 277/2009 Sb., o pojišťovnictví, ve znění pozdějších

Číslo pojistné smlouvy: 8059212513

ředpisů, souhlas s poskytnutím informací týkajících se pojištění určeným subjektům.

Pojistník byl pojistitelem informován o účelu zpracování osobních údajů, výčtu zpracovávaných osobních údajů, identifikaci správce a období zpracování osobních údajů, k nimž jsou výše uvedené souhlasy uděleny. Tyto informace jsou uvedeny ve všeobecných pojistných podmínkách pojistitele, které jsou nedílnou součástí této pojistné smlouvy.

Pojistník uzavřením této pojistné smlouvy uděluje pojistiteli v souladu s ustanovením § 441 a násl. občanského zákoníku, plnou moc k tomu, aby ho zastupoval, jeho jménem právně jednal a tam, kde mu obecně závazné právní předpisy takové právo poskytují, aby jeho jménem požadoval jakékoliv informace od orgánů veřejné moci (např. orgánů činných v trestním řízení, správních orgánů apod.) nebo od jakýchkoliv třetích fyzických či právnických osob (např. zdravotních pojišťoven) nebo aby jeho jménem u zmíněných orgánů a fyzických či právnických osob nahlížel do spisů těmito orgány či osobami vedenými a činil si z nich výpisy či opisy.

2. Pojistník prohlašuje, že se důkladně seznámil se zněním pojistné smlouvy a s pojistnými podmínkami pojistitele, které jsou nedílnou součástí pojistné smlouvy, a podpisem pojistné smlouvy potvrzuje jejich převzetí. Dále pojistník potvrzuje, že se před uzavřením pojistné smlouvy podrobně seznámil se všemi vybranými ustanoveními pojistných podmínek zvláště uvedenými v dokumentu „Sdělení informací pojistitelem zájemci o pojištění“, která by mohla být považována za ustanovení neočekávaná ve smyslu § 1753 občanského zákoníku, a souhlasí s nimi. Pojistník také prohlašuje, že jeho odpovědi na písemné dotazy pojistitele ve smyslu ustanovení § 2788 občanského zákoníku jsou pravdivé.
3. Pojistník čestně prohlašuje a podpisem této pojistné smlouvy pojistiteli pravdivě stvrzuje, že má objektivně existující pojistný zájem na pojištěních sjednávaných touto pojistnou smlouvou, neboť je na jeho straně naplněna některá z níže uvedených skutečností jeho pojistný zájem dokládající:

a) Majetek, jehož se má pojištění týkat, je

- ve vlastnictví, spoluvlastnictví (včetně přidatného), společenství jmění či řádné, poctivé a pravé držbě pojistníka;
- sice ve vlastnictví třetí osoby, ale pojistníkovi k němu svědčí některé z věcných práv k cizím věcem (např. věcné břemeno, zástavní právo, zadržovací právo apod.);
- sice ve vlastnictví třetí osoby, ale pojistník oprávněně vykonává jeho správu (např. jako správce či svěřenský správce apod.);
- pojistníkem po právu užíván na základě smlouvy;
- pojistníkem převzat za účelem splnění jeho závazku;
- ve vlastnictví či spoluvlastnictví osob blízkých pojistníkovi;
- ve vlastnictví či spoluvlastnictví právnické osoby, jejíž je pojistník členem či společníkem, členem jejího orgánu nebo tím, kdo právnickou osobu podstatně ovlivňuje na základě dohody či jiné skutečnosti;
- ve vlastnictví či spoluvlastnictví členů či společníků pojistníka, členů jeho orgánů nebo toho, kdo pojistníka podstatně ovlivňuje na základě dohody či jiné skutečnosti;
- určen k zajištění dluhu pojistníka nebo dluhu, jehož je pojistník věřitelem;
- součástí majetkové podstaty (je-li pojistníkem insolvenční správce jednající na účet dlužníka) nebo
- ve vlastnictví osob, které tento majetek od pojistníka pořídily.

b) Finanční ztráty, jichž se má pojištění týkat, hrozi

- pojistníkovi;
- osobě blízké pojistníkovi;
- právnické osobě, jejíž je pojistník členem či společníkem, členem jejího orgánu nebo tím, kdo právnickou osobu podstatně ovlivňuje na základě dohody či jiné skutečnosti nebo
- členům či společníkům pojistníka, členům jeho orgánů nebo tomu, kdo pojistníka podstatně ovlivňuje na základě dohody či jiné skutečnosti.

c) Sjednávané pojištění odpovědnosti

- je pojištěním pojistníkovy odpovědnosti za újmu;
- je pojištěním odpovědnosti za újmu osob blízkých pojistníkovi;
- je pojištěním odpovědnosti za újmu osob, které mohou způsobit újmu pojistníkovi (např. pojištění odpovědnosti zaměstnance za újmu způsobenou pojistníkovi, coby zaměstnavatelem);
- je pojištěním odpovědnosti za újmu právnické osoby, jejíž je pojistník členem či společníkem, členem jejího orgánu nebo tím, kdo právnickou osobu podstatně ovlivňuje na základě dohody či jiné

Číslo pojistné smlouvy: 8059212513

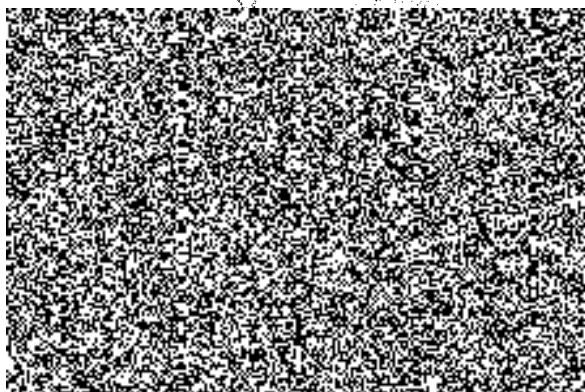
skutečnosti;

- je pojištěním odpovědnosti za újmu členů či společníků pojistníka, členů jeho orgánů nebo toho, kdo pojistníka podstatně ovlivňuje na základě dohody či jiné skutečnosti nebo
- je pojištěním odpovědnosti za újmu osoby, která se při plnění závazku pojistníka zavázala provést určitou činnost samostatně (např. tzv. subdodavatele pojistníka).

4. Vznikne-li v jakémkoliv pojištění věci nebo jiného majetku sjednaném touto pojistnou smlouvou v jednom místě pojištění pojistná událost na více pojištěných předmětech pojištění působením jednoho pojistného nebezpečí, podílí se oprávněná osoba na pojistném plnění pouze jednou, a to nejvyšší ze spoluúčasti sjednaných pro pojištění, v němž pojistná událost nastala. To neplatí, pokud je pro oprávněnou osobu výhodnější podílet se na pojistném plnění všemi dohodnutými spoluúčastmi.
5. Bez ohledu na jakákoliv jiná ujednání této pojistné smlouvy nebo pojistných podmínek, které jsou její nedílnou součástí, pojistitel a pojistník výslovně sjednávají, že je-li pojištěným podnikatel (ať fyzická nebo právnická osoba), pak se všechna pojištění věci či staveb (není-li stavba samostatnou věcí, ale jen součástí jiné věci) sjednaná touto pojistnou smlouvou výše vztahují pouze a jen na ty pojištěné věci či stavby, které jako majetek pojištěného podnikatele jsou v okamžiku vzniku škocné události součástí obchodního závodu pojištěného podnikatele ve smyslu ustanovení § 502 občanského zákoníku. Toto ustanovení se však nepoužije pro pojištění přepravovaných věcí sjednané dle VPP HA 2014.
6. Pojistná smlouva a jí sjednaná pojištění se řídí českým právním řádem.
7. Počet stran pojistné smlouvy bez příloh: 10
8. Přílohy:
 - 1) Makléřská doložka
 - 2) VPP OC 2014
 - 3) VPP Z 2014
 - 4) DPP PZK 2014
 - 5) VPP K 2014
 - 6) DPP PZN 2014
 - 7) VPP ODP 2014
9. Pojistná smlouva je vyhotovena ve 4 stejnopisech shodně právní síly, přičemž jedno vyhotovení obdrží pojistník, jedno makléř a zbyvajících dvě pojistitel.

V Praze dne 22.6.2015

V Praze dne 22.6.2015



Číslo pojistné smlouvy: 8059212513

- skutečnosti;
- je pojištěním odpovědnosti za újmu členů či společníků pojistníka, členů jeho orgánů nebo toho, kdo pojistníka podstatně ovlivňuje na základě dohody či jiné skutečnosti nebo
 - je pojištěním odpovědnosti za újmu osoby, která se při plnění závazku pojistníka zavázala provést určitou činnost samostatně (např. tzv. subdodavatele pojistníka).
4. Vznikne-li v jakémkoliv pojištění věci nebo jiného majetku sjednaném touto pojistnou smlouvou v jednom místě pojištění pojistná událost na více pojištěných předmětech pojištění působením jednoho pojistného nebezpečí, podílí se oprávněná osoba na pojistném plnění pouze jednou, a to nejvyšší ze spoluúčastí sjednaných pro pojištění, v němž pojistná událost nastala. To neplatí, pokud je pro oprávněnou osobu výhodnější podílet se na pojistném plnění všemi dohodnutými spoluúčastmi.
5. Bez ohledu na jakákoliv jiná ujednání této pojistné smlouvy nebo pojistných podmínek, které jsou její nedílnou součástí, pojistitel a pojistník výslovně sjednávají, že je-li pojištěným podnikatel (ať fyzická nebo právnická osoba), pak se všechna pojištění věci či staveb (není-li stavba samostatnou věcí, ale jen součástí jiné věci) sjednaná touto pojistnou smlouvou výše vztahují pouze a jen na ty pojištěné věci či stavby, které jako majetek pojištěného podnikatele jsou v okamžiku vzniku škocné události součástí obchodního závodu pojištěného podnikatele ve smyslu ustanovení § 502 občanského zákoníku. Toto ustanovení se však nepoužije pro pojištění přepravovaných věcí sjednané dle VPP HA 2C14.
6. Pojistná smlouva a jí sjednaná pojištění se řídí českým právním řádem.
7. Počet stran pojistné smlouvy bez příloh: 10
8. Přílohy:
- 1) Makléřská doložka
 - 2) VPP OC 2014
 - 3) VPP Z 2014
 - 4) DPP PZK 2014
 - 5) VPP K 2014
 - 6) DPP PZN 2014
 - 7) VPP ODP 2014
9. Pojistná smlouva je vyhotovena ve 4 stejnopisech shodné právní síly, přičemž jedno vyhotovení obdrží pojistník, jedno makléř a zbyvajcí dvě pojistitel.

V Praze dne 22.6.2015

V Praze dne 22.6.2015

