

KUPNÍ SMLOUVA č. 2018155

podle ustanovení § 2079 a násl. zákona č. 89/2012 Sb., občanský zákoník, v platném znění, kterou uzavřely tyto smluvní strany:

Česká republika – Hasičský záchranný sbor Ústeckého kraje, IČ 70 88 63 00,
se sídlem Horova 1340/10, 400 01 Ústí nad Labem,
zastoupená plk. [redacted] itelem HZS Ústeckého kraje
Bankovní spojení: [redacted] CNB Ústí nad Labem, č. ú. [redacted]

(dále jen „**kupující**“)

a

PROFI AUTO CZ a.s. IČ: 26178559, DIČ: CZ 26178559

se sídlem: Kolovratská 1367, Říčany 251 01

zastoupená [redacted]

bankovní spojení: [redacted]

tel. / fax.: [redacted]

zapsaná v obchodním rejstříku vedeném Městským soudem v Praze, oddíl B, vložka 6567

(dále jen „**prodávající**“)

Čl. I Předmět smlouvy

1. Předmětem této smlouvy je dodávka **1ks nového a nepoužitého dopravního automobilu** (dále jen „zboží“) dle typu a parametrů tak, jak je uvedeno v technické specifikaci a cenové nabídce prodávajícího, které jsou přílohou této smlouvy a její nedílnou součástí.
2. Proávající se zavazuje odevzdat kupujícímu zboží uvedené v odst. 1 tohoto článku a umožnit tak kupujícímu nabýt vlastnické právo ke zboží. Kupující se zavazuje zboží převzít a zaplatit za něj sjednanou kupní cenu dle článku II odst. 1 této smlouvy.
3. Proávající prohlašuje, že zboží je jakožto vozidlo schváleno pro provoz na pozemních komunikacích dle zákona č. 56/2001 Sb., o podmínkách provozu vozidel na pozemních komunikacích, ve znění pozdějších předpisů, a vyhlášky MD č.341/2002 Sb., o schvalování technické způsobilosti a o technických podmínkách provozu vozidel na pozemních komunikacích, ve znění pozdějších předpisů.

Čl. II Kupní cena a platební podmínky

1. Kupní cena byla stanovena dohodou smluvních stran a činí

Cena bez DPH:	705.604,- Kč
DPH 21%:	148.177,- Kč
Cena celkem:	853.781,- Kč


Cena celkem slovy: osmsetpadesáttřítisícsemsetosmdesátjedna korun českých

2. Kupní cena je cenou konečnou a nejvýše přípustnou, kterou je možné změnit jen v případě změny zákonné sazby DPH. Sjednaná kupní cena zahrnuje veškeré náklady spojené s odevzdáním zboží (dopravu do místa plnění, skladování, clo, apod.).
3. Cena bude zaplacená na základě faktury (daňového dokladu) vystavené prodávajícím. Faktura vystavená prodávajícím musí obsahovat všechny údaje uvedené v § 28 zákona č. 235/2004 Sb., o dani z přidané hodnoty, ve znění pozdějších předpisů, číslo smlouvy a dále vyčíslení zvlášť ceny za zboží v Kč bez DPH, zvlášť DPH a celkovou cenu za zboží v Kč včetně DPH. Proávající je povinen vystavit a předat fakturu kupujícímu společně se zbožím.
4. Úhrada kupní ceny bude provedena bezhotovostně v českých korunách na účet prodávajícího č. ú. [redacted]. Kupní cena se považuje za uhrazenou okamžikem odepsání příslušné částky z bankovního účtu kupujícího. Pokud kupující uplatní nárok na odstranění vady zboží ve lhůtě splatnosti faktury, není kupující povinen až do odstranění vady zboží uhradit kupní cenu. Okamžikem odstranění vady zboží začne běžet nová lhůta splatnosti faktury v délce 30 kalendářních dnů. Pokud prodávající nemá účet zřízený v peněžním ústavu na území České republiky, veškeré bankovní poplatky a jiné náklady související s platbou do zahraničí jdou na vrub prodávajícího.

5. Smluvní strany se dohodly na lhůtě splatnosti faktury v délce do **30 kalendářních dnů** ode dne prokazatelného doručení faktury kupujícímu na kontaktní adresu kupujícího. Prodávající je povinen přiložit k faktuře kopii předávacího protokolu (dodacího listu) a položkový rozpis fakturované částky.
6. Kupující neposkytuje prodávajícímu jakoukoliv zálohovou platbu na úhradu kupní ceny a prodávající prohlašuje, že žádnou zálohovou platbu nepožaduje a požadovat nebude.
7. Kupující je oprávněn před uplynutím lhůty splatnosti faktury vrátit bez zaplacení fakturu, která neobsahuje náležitosti stanovené touto smlouvou nebo budou-li tyto údaje uvedeny chybně. Prodávající je povinen podle povahy nesprávnosti fakturu opravit nebo nově vyhotovit. Okamžikem doručení náležitě doplněné či opravené faktury počíná běžet nová lhůta splatnosti v délce 30 kalendářních dnů.
8. V případě, že faktura (daňový doklad) bude uhrazena opožděně z důvodů na straně banky, není kupující po tuto dobu v prodlení s placením faktury (daňového dokladu).


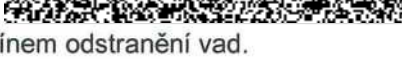
Čl. III

Doba, místo a způsob odevzdání

1. Prodávající se zavazuje odevzdat předmět koupě kupujícímu nejpozději do **60 kalendářních dnů** ode dne nabytí účinnosti této smlouvy. Prodávající písemně nebo telefonicky vyrozumí kupujícího o termínu odevzdání a to nejméně 3 dny předem. Převzetí zboží potvrzuje kupující podpisem oprávněného zástupce. Prodávající prohlašuje, že na zboží nevážnou žádné faktické ani právní vady.
2. Místem odevzdání zboží je **HZS Ústeckého kraje, stanice Ústí nad Labem, Masarykova 380/342, 400 01 Ústí nad Labem**. Vlastnické právo ke zboží specifikovanému v čl. I odst. 1 této smlouvy nabývá kupující převzetím zboží dle této smlouvy.
3. Prodávající je povinen odevzdat zboží v množství, druhu a jakosti (technické parametry) dle kupní smlouvy. Poruší-li prodávající tyto povinnosti, jedná se o vady plnění. Za vady plnění se považuje i odevzdání jiného druhu zboží, než určuje kupní smlouva.
4. O odevzdání a převzetí zboží bude mezi prodávajícím a kupujícím sepsán předávací protokol (dodací list), ve dvou vyhotoveních. Kupující je oprávněn odmítnout převzít zboží nebo jeho část, pokud vykazuje zřejmé vady v době předání a od kupní smlouvy odstoupit. To platí i při dodání jiného druhu zboží, než určuje kupní smlouva.
5. Nebezpečí škody na zboží přechází na kupujícího okamžikem jeho řádného odevzdání a převzetí.
6. Prodávající odevzdá se zbožím kupujícímu následující doklady:
 - záruční a servisní knížka;
 - návod na obsluhu a údržbu v českém jazyce;
 - technický průkaz;
 - protokol o předání a převzetí zboží;
 - další doklady nutné k provozu na pozemních komunikacích.
7. Osobou oprávněnou k převzetí zboží je 

Čl. IV

Záruka a reklamace vad

1. Prodávající poskytuje kupujícímu záruku za jakost zboží dle ustanovení § 2113 a násl. občanského zákoníku v délce trvání 24 měsíců ode dne převzetí zboží kupujícím. Podrobnosti běhu záručních lhůt a rozsahu záruky jsou obsaženy v záručních podmínkách, které prodávající odevzdá kupujícímu společně s doklady ke zboží uvedenými v čl. III odst. 6 této smlouvy. Záruční doba neběží po dobu, po kterou kupující nemohou užívat zboží pro jeho vady, za které odpovídá prodávající.
2. Pravidelný záruční servis zboží, bude prováděn v autorizovaných servisech, které se nacházejí na území ČR. Kupující je oprávněn zvolit si servisní místo na základě svých preferencí.
3. Veškeré vady zboží je kupující povinen uplatnit u prodávajícího bez zbytečného odkladu poté, kdy vadu zjistil, a to formou písemného oznámení e-mailem na adresu . Na ohlášení vad je prodávající povinen odpovědět do 2 pracovních . Prodávající neučiní, má se za to, že vady uznává a souhlasí se sjednaným termínem odstranění vad.
4. Prodávající se zavazuje odstranit jím uznané reklamované vady ve lhůtě 10 pracovních dnů ode dne doručení reklamace kupujícího, nedohodnou-li se smluvní strany s ohledem na charakter závady jinak.
5. Prodávající hradí kupujícímu náklady spojené s uplatněním reklamace. Za účelem odstranění vad prodávající přejímá zboží nebo jeho část, u které kupující řádně a oprávněně uplatnil vady, v místě

odevzdání, pokud se smluvní strany nedohodnou jinak. Náklady vzniklé kupujícímu v souvislosti s dopravou plnění – zboží nebo jeho části do jiného místa přejímky hradí prodávající.

6. V případě, že prodávající neodstraní řádně a oprávněně reklamované vady ve sjednané lhůtě, je kupující oprávněn sjednat nápravu a zajistit odstranění vad, prodávající se zavazuje uhradit kupujícímu veškeré náklady vzniklé v souvislosti s takovýmto odstraněním vad.



Čl. V Smluvní pokuty

1. Prodávající má vůči kupujícímu nárok na smluvní pokutu ve výši odpovídající zákonnému úroku z prodlení za nedodržení termínu splatnosti faktury ve výši 0,2 % z oprávněně fakturované částky včetně DPH za každý i započatý den prodlení. Výše sankce není omezena.
2. Kupující má vůči prodávajícímu nárok na smluvní pokutu za nedodržení termínu odevzdání zboží dle kupní smlouvy, a to ve výši 0,2 % z ceny neodevzdaného plnění nebo jeho části včetně DPH za každý i započatý den prodlení. Výše sankce není omezena.
3. Kupující má vůči prodávajícímu nárok na smluvní pokutu za nedodržení doby pro odstranění zjištěných vad na základě reklamace, a to ve výši 0,2 % z ceny reklamovaného zboží včetně DPH, a to za každý i započatý den prodlení.
4. Úrok z prodlení a smluvní pokuta jsou splatné do 30 kalendářních dnů od data, kdy byla povinně straně doručena písemná výzva k zaplacení oprávněnou stranou, a to na účet oprávněné strany uvedený v písemné výzvě. Ustanovením o smluvní pokutě není dotčeno právo na náhradu škody v plné výši.

Čl. VI Odstoupení od smlouvy

1. Odstoupení od této smlouvy je možné v souladu s ustanovením § 2106 a násl. občanského zákoníku. Od kupní smlouvy lze odstoupit zejména, pokud dojde k podstatnému porušení smluvních povinností kteroukoliv ze smluvních stran. Odstoupení musí být písemné a je účinné dnem jeho doručení druhé smluvní straně.
2. Za podstatné porušení této smlouvy ze strany prodávajícího se považuje zejména:
 - a) prodlení prodávajícího s odevzdáním zboží po dobu delší než 15 kalendářních dnů;
 - b) pokud vůči prodávajícímu bylo zahájeno insolvenční řízení;
 - c) insolvenční návrh na prodávajícího byl zamítnut proto, že majetek prodávajícího nepostačuje k úhradě nákladů insolvenčního řízení;
 - d) prodlení s odstraněním vad zboží po dobu delší než 20 kalendářních dnů.
3. Za podstatné porušení této smlouvy ze strany kupujícího se považuje zejména:
 - a) prodlení kupujícího s úhradou faktury po dobu delší než 15 kalendářních dnů;
 - b) pokud kupující nezajistí podmínky pro řádné předání plnění a tuto skutečnost nenapraví ani po písemném upozornění v dodatečně přiměřené lhůtě.
4. V případě oprávněného odstoupení kterékoliv ze smluvních stran od této smlouvy je druhá smluvní strana povinna uhradit veškeré účelně vynaložené náklady spojené s plněním této smlouvy a případnou náhradu škody.

Čl. VII Ostatní ujednání

1. Smluvní strany jsou povinny bez zbytečného odkladu oznámit druhé smluvní straně změnu údajů uvedených v záhlaví této smlouvy.
2. Kontaktní osobou prodávajícího je:
 - 
3. Kontaktní osobou kupujícího je:
 - 
4. Prodávající není bez předchozího písemného souhlasu kupujícího oprávněn postoupit práva a povinnosti z této smlouvy na třetí osobu
5. Prodávající je ve smyslu ustanovení § 2 písm. e) zákona č. 320/2001 Sb., o finanční kontrole ve veřejné správě a o změně některých zákonů (zákon o finanční kontrole), osobou povinnou spolupůsobit při výkonu finanční kontroly prováděné v souvislosti s úhradou zboží nebo služeb z veřejných výdajů.

6. Prodávající je povinen upozornit kupujícího písemně na existující či hrozící střet zájmů bezodkladně poté, co střet zájmů vznikne či vyjde najevo, pokud prodávající i při vynaložení veškeré odborné péče nemohl střet zájmů zjistit před uzavřením této smlouvy.
7. Prodávající bez jakýchkoliv výhrad souhlasí se zveřejněním své identifikace a dalších údajů uvedených ve smlouvě včetně ceny zboží. Tato smlouva podléhá povinnosti uveřejnění v registru smluv podle zákona č. 340/2015 Sb., o zvláštních podmínkách účinnosti některých smluv, uveřejňování těchto smluv a o registru smluv (zákon o registru smluv), ve znění pozdějších předpisů (dále jen „zákon o registru smluv“), přičemž smluvní strany souhlasí s jejím uveřejněním v plném rozsahu. Uveřejnění této smlouvy v registru smluv zajistí kupující.

Čl. VIII Závěrečná ustanovení

1. Tuto smlouvu lze měnit pouze formou písemných, vzestupně číslovaných, vzájemně odsouhlasených dodatků podepsaných oběma smluvními stranami. Neplatnost nebo nevynutitelnost některého ustanovení této smlouvy nemá za následek neplatnost nebo nevynutitelnost ostatních ustanovení. Smluvní strany vyvinou veškeré úsilí, aby dotčená ustanovení nahradily ustanovením platným a vynutitelným, které svým smyslem a účelem v nejvyšší možné míře odpovídá dotčenému ustanovení.
2. Tato smlouva je sepsána ve dvou vyhotoveních s platností originálu, přičemž po jednom vyhotovení náleží každé ze smluvních stran. Vztahy touto smlouvou neupravené se řídí právním řádem České republiky příslušnými ustanoveními zákona č. 89/2012 Sb., občanský zákoník, ve znění pozdějších předpisů. Případné spory a nesrovnalosti budou obě smluvní strany řešit dohodou, v opačném případě bude spor projednán před českým soudem příslušným podle místa sídla kupujícího
3. Nedílnou součástí smlouvy je:
 - a) příloha č. 1 - technická specifikace
 - b) příloha č. 2 - cenová nabídka
4. Tato smlouva nabývá, dle § 6 odst. 1 zákona č. 340/2015 Sb., o zvláštních podmínkách účinnosti některých smluv, uveřejňování těchto smluv a o registru smluv, ve znění pozdějších předpisů (dále jen „zákon o registru smluv“), účinnosti dnem uveřejnění prostřednictvím registru smluv. Kupující je povinen prodávajícího neprodleně vyzoomět o okamžiku zveřejnění této smlouvy.

V Ústí nad Labem dne 28. 05. 2018

Kupující: Hasičský záchranný sbor



plk. Ing. ...

ředitel HZS Ústeckého kraje

V Říčanech dne 14.5.2018

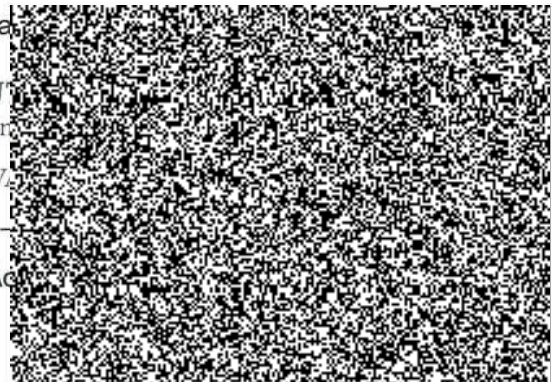
Prodávající:

PROFI AU

251 01 Říčany

AUTORIZOVANÝ

Ac



Technické podmínky pro dopravní automobil

1. Tyto technické podmínky vymezují požadavky pro pořízení jednoho (1) dopravního automobilu v provedení Z „základním“, kategorií podvozku 1 „pro městský provoz“, s celkovou hmotností nepřevyšující 3.500 kg, s označením „DA – L 1 Z“ podle TP-ST/01A-2011část I, vydaných MV-ČR HZS (dále jen „DA“).
2. DA splňuje požadavky stanovené vyhláškou č. 35/2007 Sb., o technických podmínkách požární techniky, ve znění vyhláškou č. 53/2010 Sb., s níže uvedeným upřesněním u vybraných bodů:
 - 3.1 K bodu 10 přílohy č. 1
S ohledem na provoz DA v kopcovité krajině je pro DA použit automobilový podvozek se jmenovitým měrným výkonem nejméně 30 kW.1000kg⁻¹ největší technicky přípustné hmotnosti DA. Motor splňuje emisní normu nejméně EURO VI.
 - 3.2 K bodu 10 přílohy č. 1
S ohledem na pravidelné zásobování jednotek motorovou naftou do vlastních úložišť v místech konečných uživatelů je DA vybaven vznětovým motorem.
 - 3.3 K bodu 16 přílohy č. 1
DA je vybaven dvěma požárními světly 12 V se světelným tokem každého světla nejméně 1300 lm o výkonu nejméně 50 W. Požární světla mají magnetické uchycení a jsou vybaveny kabelem o délce nejméně 3 m pro napojení na elektroinstalaci DA. Zásuvky pro připojení dvou požárních světel jsou umístěny ve vnitřním prostoru DA. Světla a kabely pro připojení mají krytí nejméně IP 54.
 - 3.4 K bodu 16 přílohy č. 1
Na zadní části DA jsou umístěna nejméně dvě oranžová blikající světla v provedení LED, každé s nejméně čtyřmi světelnými zdroji. Oranžová blikající světla mohou být součástí zadní světelné části zvláštního výstražného zařízení.
 - 3.5 K bodu 7 přílohy č. 2
DA je vybaven tažným zařízením typu ISO-50X pro připojení požárního přívěsu o celkové hmotnosti nejméně 2000 kg. Součástí tažného zařízení je třináctipólová zásuvka (ISO 11446) pro připojení elektrické soustavy přívěsu. Dále je součástí dodávky redukce třináctipólové zásuvky na sedmipólovou zásuvku (ISO 1724).
 - 3.6 K bodu 9 přílohy č. 2
DA je vybaven následujícími položkami požárního příslušenství. Požární příslušenství dodá dodavatel.

a) lékárnička velikost III	1 ks,
b) požární světlo LED 12 V se světelným tokem 1300 lm, magnetické uchycení, délka kabelu nejméně 3 m	2 ks,
c) přenosný hasicí přístroj CO2 s hasicí schopností 89B	1 ks,
d) přenosný hasicí přístroj práškový s hasicí schopností 34A a zároveň 183B	1 ks,
e) ruční svítilna s dobíjecím zdrojem v LED a ATEX provedení s dobou dobíjení nejvíce 90 minut	2 ks,
f) ruční vyprošťovací nástroj jednodílný, délka nejméně 700 mm, obsahuje nejméně dlouhý ostrý hrot pro páčení zámků a petlic, rovnou plochu pro násilné otevření oken a dveří, čelist s ostřím pro stříhání plechů	1 ks,
g) rukavice lékařské pro jednorázové použití nesterilní, materiál nitril, podle ČSN EN 455	12 ks,
h) vyprošťovací nůž (řezák) na bezpečnostní pásy	2 ks,
i) vytyčovací páska červeno-bílá 500 m	1 ks.
4. DA splňuje požadavky stanovené v technických podmínkách vydaných MV-GŘ HZS ČR pod číslem TP-ST/18-2014 s níže uvedeným upřesněním u vybraných bodů:

- 4.1. Bod 3 technických podmínek zní:
Pro výrobu DA je použit automobilový podvozek s celkovou hmotností nepřevyšující 3.500 kg v kategorii 1 s nápravami umožňujícími uspořádání 4x2.
- 4.2. Bod 4 technických podmínek zní:
Pro barevnou úpravu DA je použita bílá barva RAL 9003 a červená barva RAL 3000.
- 4.3. Bod 5 technických podmínek zní:
V bílém zvýrazňujícím vodorovném pruhu na předních dveřích kabiny osádky je umístěn nápis s označením dislokace jednotky. V prvním řádku je text „HASIČSKÝ ZÁCHRANNÝ SBOR“, v druhém řádku je text "ÚSTECKÉHO KRAJE". Na přední části karosérie kabiny osádky je umístěn malý/velký znak HZS ČR. Na zadní části karosérie DA je nápis "HASIČI" o výšce 100 mm.
- 4.4. Bod 6 technických podmínek zní:
Na přední části karosérie kabiny osádky je umístěn znak HZS ČR. Na zadní části karosérie DA je nápis "HASIČI" o výšce 100 mm.
- 4.5. Bod 9 technických podmínek zní:
Zvláštní výstražné zařízení typu „rampa“ velikosti nejméně 3/5 šířky DA má světelnou část modré barvy opatřenou synchronizovanými LED zdroji světla s nejméně čtyřmi rohovými moduly a dvěma přímými moduly směrem dopředu. Součástí zvláštního výstražného zařízení jsou dvě synchronizované LED svítliny (každá s nejméně čtyřmi světelnými zdroji) vyzařující modré světlo, které jsou umístěné na přední straně kabiny osádky a lze je v případě potřeby vypnout samostatným vypínačem. Ovládací prvky zvláštního výstražného zařízení jsou umístěny v dosahu strojníka v palubní desce, případně na ní. Přepínání a vypnutí tónů je pro strojníka řešeno v bezprostřední blízkosti volantu a je umožněno i z místa velitele. Světelná část zvláštního výstražného zařízení v zadní části DA je v LED provedení. Veškeré světelné části zvláštního výstražného zařízení jsou provedeny pro dvě úrovně světelného toku – DEN/NOC homologace podle EHK 65 - TB2. Při vypnutí a opětovném zapnutí zvláštního výstražného zařízení musí být automaticky zrušen noční provoz výstražného zařízení.
- 4.6. Bod 14 technických podmínek zní:
Kabina osádky je vybavena sedadly pro 9 osob včetně řidiče a velitele orientovanými po směru jízdy. Sedadla jsou umístěna nejméně ve třech řadách po třech. Třetí řadu sedadel tvoří sedadla pro tři hasiče, nebo tři evakuované osoby při plnění úkolů na úseku ochrany obyvatelstva. Dále je kabina osádky vybavena pro první řadu sedadel dveřmi na obou stranách, pro druhou a třetí řadu sedadel posuvnými dveřmi nejméně na pravé straně. Další dveře na zádi karosérie jsou dvoukřídlé a otevírají se o více než 160° a umožňují přístup k prostoru pro zavazadla. Všechny dveře jsou vybaveny centrálním zamykáním s dálkovým ovládním. Okna dveří u první řady sedadel jsou elektricky ovládnána. V prostoru druhé a třetí řady sedadel je nejméně jedno otevíratelné okno.
- 4.7. Bod 17 c) technických podmínek zní:
Kabina osádky DA je vybavena:
a) autorádiem s bluetooth pro komunikaci mobilními telefony,
b) v prostoru 1. řady sedadel vybavena dvěma zásuvkami 12V pro dobíjení např. mobilního telefonu a GPS navigace,
c) dvěma dobíjecími úchyty pro ruční svítliny typu LED a ATEX provedení, s dobou nabíjení zdroje nejvýše 90 minut,
- 4.8. Bod 17 e) technických podmínek se vypouští bez náhrady.
- 4.9. Bod 17 f) technických podmínek zní:
DA je v kabině osádky vybaven klimatizační jednotkou a druhým výměníkem topení umístěným v prostoru pro cestující.
- 4.10. Bod 18 technických podmínek zní:
Kabina osádky je vybavena přípojnými prvky (samostatně jištěný přívod 12 V a střešní anténa včetně anténního svodu) pro dodatečnou montáž digitálního terminálu TPM 700 pro radiovou síť Pegas. Digitální terminál dodá zadavatel.

Ovládací část vozidlového digitálního terminálu je v kabině osádky umístěna v prostoru u předního okna tak, aby byla plně obsluhovatelna z místa velitele a částečně obsluhovatelna (uchopení mikrofonu a vedení komunikace, a to ve výjimečných případech) z místa strojníka. Způsob provedení zástavby kabiny osádky DA komunikačním prostředkem vychází

z TP-ST/14B-2017 „Všeobecné technické podmínky zástavby komunikačních prostředků“ vydanými MV-GŘ HZS ČR.

- 4.11. Bod 21 technických podmínek se vypouští bez náhrady.
- 4.12. Bod 26 technických podmínek se vypouští bez náhrady.
5. První řada sedadel je vybavena nejméně předními airbasy pro řidiče a spolujezdce.
6. Podlahová plocha za první řadou sedadel (v prostoru pro cestující včetně zavazadlového prostoru a plochy podběhů) je nejméně 5 m² a současně je délka zavazadlového prostoru za třetí řadou sedadel ve výšce 850 mm nad podlahou nejméně 900 mm.
7. Okna v kabině osádky s výjimkou čelního skla a skel v předních dveřích jsou upravena tepelně izolujícím tónováním s propustností světla nejvíce 50 %.
8. DA je vybaven:
- výškově nastavitelným sedadlem řidiče,
 - nejméně elektronickým stabilizačním programem včetně brzdového asistenta a protiprokluzovým systémem,
 - nejméně ABS,
 - posilovačem řízení,
 - vnějšími zpětnými zrcátky elektricky nastavitelnými a vyhřívanými,
 - lehce omyvatelnou podlahou v kabině osádky a prostoru pro cestující,
 - vnitřním osvětlením,
 - obložením bočních stěn v nákladovém prostoru a prostoru pro cestující,
 - vnitřním obložením dveří,
 - textilními potahy všech sedadel,
 - body pro uchycení střešního nosiče,
 - zadními dveřmi, které mají vyhřívané sklo.
9. DA je osazeno pneumatikami pro provoz v letním období. Součástí dodávky DA je sada 4 kompletních kol s pneumatikami pro provoz v zimním období (se zimním vzorkem), které jsou dodány příbalem.
10. DA je vybaven plnohodnotným náhradním kolem včetně příslušenství pro jeho výměnu.
11. Technická životnost DA je nejméně 16 let, a to při běžném provozu u jednotky požární ochrany s ročním kilometrovým průběhem do 10000 km. Po celou tuto dobu je DA plně funkční.
12. Součástí DA je povinná výbava motorových a přípojných vozidel stanovená právním předpisem. Veškeré příslušenství potřebné pro výměnu kola je umístěno v DA a je součástí dodávky, plnohodnotné náhradní kolo k DA je umístěno na vnější spodní části karoserie DA (pod podvozkem) nebo dodáno samostatně, příbalem.
13. Pro výrobu DA je použit pouze nový, dosud nepoužitý automobilový podvozek, který není starší 12 měsíců a pouze nové a nepoužité součásti.
14. Pokud jsou v těchto technických podmínkách uvedeny odkazy na jednotlivá obchodní jména, zvláštní označení podniků, zvláštní označení výrobků, výkonů nebo obchodních materiálů, které platí pro určitý podnik nebo organizační jednotku za příznačné, patenty a užité vzory, umožňuje zadavatel použít i jiných, technických a kvalitativně obdobných řešení. Variantní řešení se nepřipouští.

Přílohy:

- **Technické podmínky TP-ST/01A-2011**
- **Technické podmínky TP-ST/14B-2017**
- **Technické podmínky TP-ST/18-2014**



Nabídka č. 3441 - užitkové automobily

Firma:	PROFI AUTO CZ a.s.
Adresa:	Kolovratská 1367, 251 01 Říčany
DIČ:	
IČ:	26178559
Telefon:	
E-mail:	

Jméno:	
Firma:	HZS Ústí n.L.
Adresa:	
DIČ:	
IČ:	
Telefon:	
E-mail:	

Datum: 23.04.2018

Platnost do:

Nabídku vypracoval:



Ilustrační

Ducato Light 2,3 MTJ EURO 6 150k 33 L2H2 Comb (290.5JZ.6)

726 500

Technické parametry

Objem válců [cm³]: 2287; Počet válců: 4; Kompresní poměr: 16,2:1; Max. výkon [kW], ([k]): 110 (150) při 3600 ot./min.; Max. točivý moment [Nm]: 380 při 1500 ot./min.; Max. rychlost [km/h]: 152 - 161; Spotřeba [l/100 km] - kombinovaná: 5,7 - 6,3; Palivo: Nafta motorová; Druh paliva: nafta; Převodovka: manuální; Počet stupňů převodovky: 6; Emise CO₂ [g/km]: 151 - 166; Emisní norma: EURO 6;

Standardní výbava

Centrální zamykání s dálkovým ovládním, Elektricky ovládaná přední okna, Vyhřívané sklo u dvoukřídlových zadních dveří, Kontrolka / snímač hladiny oleje (standard pouze v kombinaci s doplňky 025 nebo 140), Elektricky ovládaná, vyhřívaná (odmlžovací) zpětná zrcátka, Příprava pro autorádio včetně reproduktorů, Zadní zástěrky, Dvoumístná lavice v kabině řidiče s tříbodovými pásy, TPMS (kontrola tlaku v pneumatikách), ESC + ASR + EBD + LAC (adaptivní kontrola nákladu) + HBA (hydraulický brzdový asistent) + systém kontroly proti převrácení + Hill Holder, Airbag řidiče, Prosklené zadní dveře, Sítka na dokumenty, Posuvné pravé prosklené postranní dveře, Posuvná boční okna ve 2. řadě (z obou stran vozu), Světla pro denní svícení, Tkaninové potahy, Palivová nádrž 90 l, Naviják rezervního kola, Ozdobná mřížka chladiče, Vyhřívání odvětrávání klikové skříně, Plnohodnotná rezerva, Kuřácký kit, Palivový filtr s předehřevem, Stop&Start, Silnější alternátor 200 A, Ecopack, Technický doplněk - náplň do klimatizace M1 (s doplňky 025 nebo 140)

Nadstandardní výbava

025	Manuální klimatizace	17 500
097	Přední mlhová světla	3 500
204	Přídavná klimatizace pro zadní část	30 000



4HG	Zadní zásuvka 12 V a zapalovač cigaret	0
835	Odkládací přihrádka nad čelním sklem	0
965	Třímístná lavice jako třetí řada sedadel pro cestující	19 000
6JA	Tažné zařízení - fixní	14 500
6HQ	Samolepka CIAO FIAT	0
502	Airbag spolujezdce (pro dvousedadlo spolujezdce - doplněk 293)	6 000
7BY	Rádio standard bez CD s Bluetooth, USB	9 000

Nadstandardní výbava lokální

4x zimní pneu + 4x plech.disk vč.přezutí.+4x ventilkky pro systém TPMS (kontrola tlaku v	21 000
Akustické a světelné výstr. zař. + has.výbava (viz.příloha soupis)	114 664

Cena celkem	826 000
Sleva PROFI AUTO CZ 31,00%	256 060
Nabídková cena bez DPH	569 940
Nabídková cena s DPH	689 627
Nadstandardní výbava lokální	135 664
Nabídková cena bez DPH (včetně lokální nadstandardní výbavy)	705 604
Nabídková cena s DPH (včetně lokální nadstandardní výbavy)	853 781

Záruční podmínky

Základní záruční doba na mechanické části: 24 měsíců (bez omezení počtu kilometrů)

Záruka na lak: 36 měsíců

Záruka na prorezavění karoserie: 96 měsíců

Záruka 100% mobility – FIAT ASSISTANCE 24 hodin denně: 24 měsíců, možnost rozšíření o 36 měsíců

PLNÁ MOC

PROFI AUTO CZ a.s.

IČ: 26178559 DIČ: CZ26178559

se sídlem Říčany, Kolovratská 1367, PSČ 251 01

společnost zapsaná v obchodním rejstříku Městského soudu v Praze, oddíl B, vložka 6567

zastoupená [redacted] členem představenstva

tímto zmocňuje

[redacted]
advokat

trvale bytem a sídlem: [redacted]

Praha 4 Kunratice

k zastoupení ve všech věcech. Zmocněnec je na základě této plné moci oprávněn vykonávat a činit jménem společnosti PROFI AUTO CZ a.s. veškeré právní úkony jak ústní tak písemné, zejména přijímat doručované písemnosti, podepisovat a podávat návrhy a žádosti, uzavírat smíry a narovnání, uzavírat dohody, uzavírat veškeré smlouvy, uznávat uplatněné nároky, vzdávat se nároků, podepisovat veškeré dokumenty vztahující se k výběrovým řízením, nabídky, čestná prohlášení uchazeče či jiná čestná prohlášení, čestná prohlášení o splnění základních kvalifikačních předpokladů, krycí listy, seznamy subdodavatelů, podávat opravné prostředky, námitky nebo rozklad a vzdávat se jich, vymáhat nároky, plnění nároků přijímat, jejich plnění potvrzovat, jmenovat rozhodce a sjednávat rozhodčí smlouvy, zastupovat a jednat před soudy, orgány státní správy a orgány samosprávy a jakož i katastrálními úřady, to vše i tehdy, když je podle právních předpisů zapotřebí zvláštní plné moci.

Zmocněnec [redacted] je oprávněn ustanovit si dalšího zástupce.

V Říčanech dne: 18.1.2018

[redacted]
PROFI AUTO CZ a.s.

[redacted] člen představenstva

Zmocnění přijímám

V Říčanech dne: 18.1.2018

[redacted]

OVĚŘOVACÍ DOLOŽKA PRO VIDIMACI

Podle ověřovací knihy ÚMČ Praha - Kolovraty

poř. č. vidimace 61/18/1

tato úplná kopie, obsahující 1 stran

souhlasí doslovně s předloženou listinou, z níž byl/a pořízen/a a tato listina je

prvopisem,

obsahujícím 1 stran.

Listina, z níž je vidimovaná listina pořízena, neobsahuje

viditelný zajišťovací prvek, jenž je součástí obsahu právního

významu této listiny.

V Praze - Kolovratech dne 12.02.2018

(Jméno/a a příjmení ověřující osob)



Podle ověřovací knihy Městského úřadu v Říčanech

poř. č. legalizace 381/A

vlastnoručně podepsal

[redacted] Český Brod
jméno a příjmení, datum a místo narození žadatele

[redacted] Jesenice

[redacted] pobytu

Druh a číslo dokladu, na základě kterého byly zjištěny

osobní údaje, uvedené v této ověřovací doložce

V Říčanech dne 18.1.2018



[redacted]