

Smlouva o dílo

č.2017/02

uzavřená dle ustanovení § 2586 a násl. zák. č. 89/2012 Sb., občanského zákoníku, v platném znění

I.

Smluvní strany

Objednatel: Základní škola generála Zdeňka Škarvady, Ostrava – Poruba,
příspěvková organizace

se sídlem Ostrava – Poruba, Porubská 831/10, PSČ 708 00

IČ: 62348299

DIČ: CZ62348299

Zastoupená: Mgr. Milenou Walderovou, ředitelkou


Bankovní spojení: Česká spořitelna, a.s.

Číslo účtu: 3640529379/0800

Kontaktní osoba:

Telefon:

E-mail:



sekretariat@zs-skarvady831.cz

dále jen objednatel

Zhotovitel: Název společnosti: VTS Morava s.r.o.

Sídlo: Gajdošova 61/3154, 702 00 Ostrava

IČ: 25913361

DIČ: CZ25913361

Zastoupená: Ing. Dušanem Kováčem, jednatelem


Bankovní spojení: ČSOB, a.s.

Číslo účtu: 178226998/0300

Kontaktní osoba:

Telefon:

E-mail:



info@vtsmorava.cz

dále jen zhotovitel

II.

Základní ustanovení

1. Smluvní strany prohlašují, že údaje uvedené v čl. I. Smlouvy a oprávnění zhotovitele k podnikání jsou v souladu s právním stavem v době uzavření smlouvy. Smluvní strany se zavazují, že změny dotčených údajů oznámí bez prodlení druhé smluvní straně.

III. Předmět plnění

1. Zhotovitel se touto smlouvou zavazuje provést na svůj náklad a nebezpečí pro objednatele dílo spočívající v opravě oplocení areálu Základní školy generála Zdeňka Škarvady, Porubská 831, a to v rozsahu projektové dokumentace zpracované společností KAPEGO projekt s.r.o., 28.října č.1142/168, 709 00 Ostrava.
2. Objednatel se zavazuje dílo převzít bez vad a nedodělků ve sjednané době předání a zaplatit za ně zhotoviteli cenu podle této smlouvy a podmínek dohodnutých v této smlouvě.
3. Zhotovitel potvrzuje, že se v plném rozsahu seznámil s rozsahem a povahou díla, že jsou mu známy veškeré technické, kvalitativní a jiné podmínky nezbytné k realizaci díla, a že disponuje takovými kapacitami a odbornými znalostmi, které jsou k provedení díla nezbytné.
4. Zhotovitel se zavazuje provést dílo s odbornou péčí, v rozsahu a kvalitě podle této smlouvy a ve sjednané době plnění.
5. Smluvní strany prohlašují, že předmět smlouvy není plněním nemožným a že dohodu uzavřely po pečlivém zvážení všech možných důsledků.
6. Zhotovitel se zavazuje opatřit vše, co je zapotřebí k provedení díla podle této smlouvy.

IV. Čas a místo plnění

1. Zahájení prací: 23. 10. 2014
2. Ukončení prací a konečné předání a převzetí hotového díla: 10.12.2017.
3. Tyto lhůty platí za předpokladu, že objednatel splní v termínu podle této smlouvy povinnost poskytnout zhotoviteli přiměřenou součinnost při provádění díla. Nedojde-li k jiné dohodě, prodlužují se termíny sjednané v odstavcích 1. a 2. o dobu prodloužení objednatele s plněním těch povinností, které jsou uvedeny v čl. VI. smlouvy.
4. Zhotovitel si vymezuje nárok na přerušování stavebních prací v situacích zaviněných vyšší mocí. Totéž se vztahuje na zásadní nepřízeň počasí, zejména déšť trvající po celý den, silně rozbahněný terén, vysoká vrstva sněhu, zamrzlá zem. Pokud je nepřízeň počasí dlouhodobější, může být adekvátně posunut termín dokončení díla a předání díla; rozhodný je zápis ve stavebním deníku dle článku VII. odst. 8 této smlouvy. Kromě zásahu z vyšší moci, zhotovitel po pomnutí nepříznivých okolností dílo dokončí.
5. Zhotovitel je oprávněn splnit svůj závazek i před sjednaným termínem ukončení díla.
6. Zhotovitel a objednatel se dohodli, že zhotovitel vyzve objednatele alespoň 2 dny předem ke kontrole jím provedených prací, které budou v dalším průběhu prací zakryty. Zhotovitel vyzve objednatele k převzetí telefonicky a písemně – výzvou v elektronické nebo listinné podobě. Nepozve-li jej včas nebo pozve-li jej ve zřejmě nevhodné době, umožní objednateli dodatečnou kontrolu a hradí náklady s tím spojené.
7. Pokud se objednatel v daném termínu ke kontrole díla nedostaví, má se za to, že se zakrytím souhlasí. Pokud budou práce následně na základě požadavku objednatele odkryty, náklady s tím spojené uhradí objednatel v případě, že před zakrytím neprovedl kontrolu, ačkoli jej zhotovitel k jejímu provedení řádně vyzval.

8. Stanoví-li smlouva, že objednatel zkontroluje předmět díla na určitém stupni jeho provádění, zhotovitel pozve objednatele ke kontrole. Nepozve-li jej včas nebo pozve-li jej ve zřejmě nevhodné době, umožní objednateli dodatečnou kontrolu a hradí náklady s tím spojené.
9. Nedostaví-li se objednatel ke kontrole, na niž byl řádně pozván nebo jež se měla konat podle ujednaného časového rozvrhu, může zhotovitel pokračovat v provádění díla.
10. Do podepsání zápisu o předání a převzetí díla má zhotovitel vlastnické právo k dílu (předmětu plnění) a nese nebezpečí škody na něm.
11. Dílo nelze považovat za hotové a práce za skončené bez splnění těchto závazků zhotovitele:
 - a) splnění závazků zhotovitele dle čl.III. odst.1 této smlouvy,
 - b) předání předávacího protokolu podepsaného oběma účastníky,
 - c) předání všech potřebných dokladů jako jsou zejména:
 - prohlášení o shodě jednotlivých výrobků – materiálů,
 - atesty, zkoušky, revize,
 - stavební deník, úklid staveniště,
 - d) zpracování projektové dokumentace skutečného provedení díla (výkresová část ve formátu DWG) – vše ve dvojnásobném vyhotovení v tištěné i digitální podobě
 - e) další související práce v rozsahu podle dokumentace pro provádění stavby z zpracované společností KAPEGO projekt s.r.o.,
28.října č.1142/168, 709 00 Ostrava.
11. Místem provádění díla podle této smlouvy je areál objektu ZŠ gen.Zdeňka Škarvady, Porubská 831, Ostrava – Poruba. Jedná se o opravu oplocení z ulice Pionýrů a ulice Porubské.

V.

Cena plnění, platební podmínky

1. Cena za celé dílo je stanovena dohodou smluvních stran ve výši **349 913,00 Kč bez DPH, slovy:** Třistačtyřicetdevět tisíc devět set třináct korun českých.
2. Podkladem pro celkovou cenu za provedení díla je položkový rozpočet, který je nedílnou součástí této smlouvy jako příloha č.1.
3. Cena bez DPH je dohodnuta jako cena nejvýše přípustná, platí po celou dobu realizace díla a zahrnuje veškeré náklady zhotovitele spojené s prováděním díla dle čl. III. odst. 1 této smlouvy.
4. Součástí sjednané ceny jsou dále veškeré práce a dodávky, poplatky za skladování a ekologickou likvidaci odpadů a další náklady nezbytné pro řádné a úplné zhotovení díla. Součástí ceny jsou i práce a dodávky, které jsou nezbytné pro řádné provedení díla a které v dokumentaci, výzvě, nabídce nebo v této smlouvě uvedeny nejsou, ale zhotovitel jakožto odborník o nich vědět měl nebo mohl.
5. Daň z přidané hodnoty bude účtována podle platných právních předpisů.
6. Přijaté plnění nebude používáno k ekonomické činnosti, a proto nebude aplikován režim přenesení daňové povinnosti (dle zákona č.235/2004 Sb., v platném znění).
7. Poskytovatel plnění prohlašuje, že není nespolehlivým plátcem dle zákona č.235/2004 Sb., v platném znění a v případě, že by se jím v průběhu trvání smluvního vztahu stal, tuto informaci neprodleně sdělí příjemci plnění.
8. Strany se dohodly, že platba bude provedena bezhotovostním převodem na číslo účtu zveřejněné způsobem umožňujícím dálkový přístup podle ustanovení § 96 zák.č.



235/2004 Sb., o dani z přidané hodnoty, ve znění pozdějších předpisů. Tento účet musí být veden v tuzemsku.

9. Pokud se zhotovitel stane nespolehlivým plátcem daně podle zák.č. 235/2004 Sb., o dani z přidané hodnoty, ve znění pozdějších předpisů, je objednatel oprávněn uhradit zhotoviteli za zdanitelné plnění částku odpovídající sjednané ceně bez DPH a úhradu DPH provést přímo na příslušný účet daného finančního řádu dle § 109a zákona o DPH. Zaplacení částky ve výši daně na účet správce daně zhotovitele a zaplacení ceny bez DPH zhotoviteli bude považováno za splnění závazku objednatele uhradit sjednanou cenu.
10. Cena může být změněna pouze v případě:
 - že objednatel uplatní u zhotovitele požadavek na zvýšení rozsahu díla. O těchto změnách, po jejich ocenění (budou použity ceny dle položkového rozpočtu zhotovitele platné v době zpracování tohoto rozpočtu) uzavřou smluvní strany písemný dodatek ke smlouvě o dílo. Zhotovitel je povinen realizovat tyto vícepráce teprve po uzavření dodatku ke smlouvě o dílo.
 - že objednatel omezí rozsah díla (méněpráce). V případě požadavku na méněpráce objednatel písemně seznámí zhotovitele se svým požadavkem a zhotovitel zpracuje odpočtový dodatek rozpočtu, kde budou použity ceny dle položkového rozpočtu zhotovitele platné v době zpracování tohoto rozpočtu.
11. O těchto změnách uzavřou smluvní strany po jejich ocenění písemný dodatek ke smlouvě o dílo. Fakturace dle změněné ceny díla bude možná po uzavření příslušného dodatku k této smlouvě.
12. Podkladem pro úhradu smluvní ceny dodaného díla je faktura vystavená zhotovitelem po předání a převzetí díla bez vad a nedodělků, která nebrání užívání, a která bude mít náležitosti daňového dokladu dle zákona č.235/2004 Sb., v platném znění (dále jen „faktura“), kde přílohou bude soupis provedených prací.
13. Po potvrzení předávacího protokolu, kterým se předává a přebírá zhotovené dílo bez vad a nedodělků bránících užívání, vystaví zhotovitel fakturu, kterou prokazatelně doručí objednateli nejpozději do 5 dnů po protokolárním předání a převzetí díla. Okamžik předání a převzetí díla se považuje za DUZP.
14. Lhůta splatnosti faktury je do **30 dnů** (třiceti) od jejího prokazatelného doručení objednateli.
15. Povinnost zaplatit je splněna dnem odepsání příslušné částky z účtu objednatele.

VI.

Součinnost objednatele

1. O předání staveniště, které se bude konat nejpozději v den zahájení prací, sepíší smluvní strany zápis, který bude oběma účastníky podepsán. Zároveň objednatel předá zhotoviteli projektovou dokumentaci v jednom vyhotovení. V zápisu o předání staveniště budou uvedeni zástupci objednatele, kteří budou provádět dohled nad prováděním stavby a budou mít právo zápisu do stavebního deníku.
2. Předání vyklizeného staveniště po skončení díla objednateli proběhne následující pracovní den po převzetí řádně dokončeného díla objednatelem.
3. Objednatel poskytne zhotoviteli možnost použít potřebné zdroje energie (voda, el.energie) za úplaty, zhotovitel je povinen zajistit si podružná měřidla. Připojení na tato média si zajistí zhotovitel sám na své náklady.
4. Zhotovitel je vázán příkazy objednatele ohledně způsobu provádění díla.

5. Objednatel má právo kontrolovat provádění díla a požadovat po objednateli prokázání skutečného stavu provádění díla kdykoliv v průběhu trvání této smlouvy.
6. Za objednatele vykonává práci technického dozoru paní Eva Válková, referent investic MO Poruba.

VII.

Povinnosti zhotovitele

1. Součástí závazku zhotovitele k provedení díla je zabezpečení staveniště a jeho zařízení v rozsahu odpovídajícím obecným požadavkům na jeho bezpečnost, střežení a protipožární opatření. Zhotovitel zajistí staveniště tak, že nebude ohrožena bezpečnost osob a bude vyloučeno neoprávněné vniknutí do objektu.
2. Zhotovitel zabezpečí na vlastní náklady dopravu a skladování zařízení, materiálu a jejich přesun na místo provádění díla.
3. Zhotovitel odpovídá za bezpečnost a ochranu zdraví při práci.
4. Zhotovitel odpovídá za čistotu a pořádek na pracovišti, je povinen průběžně odstraňovat odpad, který vznikne při jeho činnosti.
5. K předání a převzetí kompletního díla realizovaného dle čl. III.odst.1 této smlouvy vyzve zhotovitel objednatele. Objednatel se zavazuje převzít dokončené dílo i před dohodnutým termínem ukončení prací.
6. Povinnost zhotovitele k plnění podle této smlouvy je splněna dnem předání a převzetí kompletního díla objednatelem bez vad a nedodělků. Objednatel tuto skutečnost potvrdí podpisem předávacího protokolu.
7. Zhotovitel je povinen při plnění svých závazků z této smlouvy postupovat s odbornou péčí, dodržovat obecně závazné předpisy, technické normy a smluvené podmínky. Je povinen řídit se výchozími podklady objednatele a dohodami uzavřenými oběma účastníky.
8. Zhotovitel vede ode dne zahájení prací do dne předání a převzetí díla stavební deník .
9. Zhotovitel je povinen dodržovat obecně závaznou vyhlášku statutárního města Ostravy č. 4/2012 o zabezpečení veřejného pořádku omezení hluku.

VIII.

Odpovědnost za vady, záruka

1. Dílo má vady, jestliže jeho provedení neodpovídá požadavkům uvedeným ve smlouvě, příslušným právním předpisům, normám nebo jiné dokumentaci vztahující se k provedení díla, např. pokud neumožňuje užívání, k němuž bylo určeno a zhotoveno.
2. Zhotovitel odpovídá za vady, jež má dílo v době předání a převzetí, a za vady, které se projeví v záruční době. Za vady díla, které se projeví po záruční době, odpovídá jen tehdy, pokud jejich příčinou bylo porušení povinností zhotovitele.
3. Zhotovitel poskytuje objednateli na provedené dílo záruku v délce 36 měsíců. Záruční doba začíná plynout ode dne řádného předání a převzetí celého díla bez vad a nedodělků objednatelem.
4. Zhotovitel se zaručuje, že předané dílo jako předmět plnění jeho závazků bude v záruční době způsobilé pro použití k ujednanému účelu a že si podrží ujednané vlastnosti; nejsou-li mezi stranami výslovně ujednány, vztahuje se záruka na účel a vlastnosti pro takové dílo obvyklé.



5. Objednatel je povinen oznámit zhotoviteli zjevné vady díla při převzetí, ostatní vady do 14 dnů poté, co je zjistil. V písemném oznámení uvede konkrétně, jaké vady zjistil, kde a jak se projevují.
6. Zhotovitel je povinen odstranit reklamované vady na vlastní náklady ve lhůtě 5 pracovních dnů od doručení písemného oznámení. V případě havárie nastoupí zhotovitel na odstranění vad ihned, nejpozději do 24 hodin.
7. Vadou se rozumí odchylka v kvalitě, rozsahu a parametrech díla, stanovených touto smlouvou a obecně závaznými technickými normami a předpisy.
8. Odpovědnost za vady se řídí zákonem č. 89/2012 Sb., občanským zákoníkem, pokud tato smlouva nestanoví jinak.

IX. Smluvní pokuty

1. V případě, že zhotovitel nedodrží termín ukončení prací dle čl. IV. odst.1 této smlouvy, uhradí objednateli smluvní pokutu ve výši 0,1 % z ceny díla za každý, i jen započatý, den prodlení, pokud nebudou nevhodné klimatické podmínky.
2. V případě prodlení objednatele s placením faktury uhradí objednatel zhotoviteli smluvní pokutu ve výši 0,1% z nezaplacené částky za každý den prodlení.
3. Zaplacením smluvní pokuty nezaniká povinnost zhotovitele nahradit objednateli škodu, která vznikla v důsledku nepředání díla v sjednaném termínu.
4. Pokud zhotovitel nedodrží termín k odstranění vady, která se projevila v záruční době, je zhotovitel povinen uhradit objednateli smluvní pokutu ve výši 1.000,- Kč denně za každou vadu ode dne, kdy byl objednatelem o vadě vyrozuměn, až do jejího odstranění.
5. Pokud zhotovitel nevyklidí staveniště ve sjednaném termínu, je zhotovitel povinen uhradit objednateli smluvní pokutu ve výši 1.000,- Kč za každý den prodlení s vyklizením staveniště.
6. Smluvní pokuty sjednané touto smlouvou zaplatí povinná strana nezávisle na zavinění a na tom, zda a v jaké výši vznikne druhé straně škoda, kterou lze vymáhat samostatně.
7. Smluvní pokuty se nezapočítávají na náhradu případně vzniklé škody.

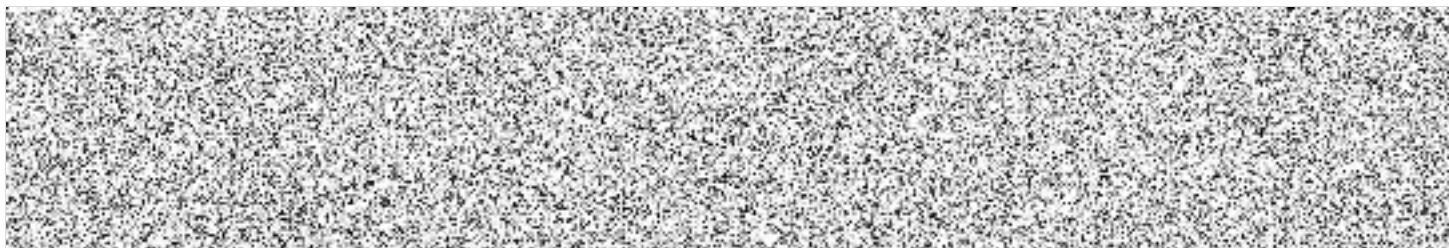
X. Ostatní ujednání

1. Tuto smlouvu lze upravit, doplnit nebo změnit pouze písemnými dodatky schválenými oprávněnými zástupci obou smluvních stran.
2. Písemnosti se považují za doručené i v případě, že kterákoliv ze stran jejich doručení bezdůvodně odmítne či jinak znemožní.
3. V případech výslovně neupravených v této smlouvě se použije odpovídající ustanovení občanského zákoníku.
4. Smluvní strany se dohodly podle § 558 odst. 2 zák.č. 89/2012 Sb., občanského zákoníku, že ve vzájemných právních vztazích založených touto smlouvou se nepřihlíží k obchodním zvyklostem zachovávaným obecně, anebo v daném odvětví.

5. Smlouva je vyhotovena ve 2 stejnopisech, z nichž každá se smluvních stran obdrží jedno vyhotovení.
6. Smluvní strany shodně prohlašují, že si tuto smlouvu před jejím podepsáním přečetly, že byla uzavřena po vzájemném projednání podle jejich pravé a svobodné vůle určité, vážně a srozumitelně, a že se dohodly o celém jejím obsahu, což stvrzují svými podpisy.
7. Tato smlouva nabývá platnosti a účinnosti dnem podpisu obou smluvních stran, nejdříve však dnem zveřejnění v registru smluv dle zákona č. 340/2015 Sb., o registru smluv.

V Ostravě - Porubě dne: 20.10.2014

V Ostravě dne: 20.10.2014



Za objednatele:
Mgr.Milena Walderová

Za zhotovitele:
Ing. Dušan Kováč

Položkový rozpočet stavby

Stavba: 014 **Oprava oplocení areálu ZŠ gen. Škarvady, Ostrava Poruba**

Objednatel: **Základní škola generála Zdeňka Škarvady, příspěvk.org.**
 Porubská 831, 708 00 Ostrava – Poruba

IČO: 62348299
 DIČ: CZ62348299

Zhotovitel: **VTS Morava s. r. o.**
 Gajdošova 61, 702 00 Ostrava

IČO: 25913361
 DIČ: CZ25913361

Vypracoval:

Rozpis ceny	Etapa 1	Etapa 2	Celkem
HSV	83 823,79	68 062,72	151 886,52
PSV	87 438,18	70 458,54	157 896,72
MON	22 043,40	18 086,36	40 129,76
Vedlejší náklady			0,00
Ostatní náklady			0,00
Celkem	193 305,37	156 607,62	349 913,00

Rekapitulace daní

Základ pro sníženou DPH	15 %		CZK
Snížená DPH	15 %		CZK
Základ pro základní DPH	21 %		CZK
Základní DPH	21 %	73 481,73	CZK
Zaokrouhlení			CZK

Cena celkem s DPH

423 394,73

v **Ostravě**

dne

13.10.2017



Za objednatele

Rekapitulace dílčích částí

Číslo	Název	Základ pro sníženou DPH	Základ pro základní DPH	DPH celkem	Cena celkem	%
1	Oplocení areálu		0			
1	Etapa 1	193 305	0	40 594	233 900	
2	Etapa 2	156 608	0	32 888	189 495	
Celkem za stavbu		349 913	0	73 482	423 395	

Rekapitulace dílů

Číslo	Název	Typ dílu	Etapa 1	Etapa 2	Celkem	%
	Zemní práce	HSV	8 071,96	6 625,62	14 697,58	4
27	Základy	HSV	10 061,76	7 714,02	17 775,78	5
31	Zdi podpěrné a volné	HSV	17 584,00	14 444,00	32 028,00	9
96	Bourání konstrukcí	HSV	48 106,07	39 279,09	87 385,16	25
767	Konstrukce zámečnické	PSV	66 885,04	53 706,72	120 591,76	34
783	Nátěry	PSV	20 553,14	16 751,82	37 304,96	11
D96	Přesuny suti a vybouraných hmot	PSU	22 043,40	18 086,36	40 129,76	11
Cena celkem			193 305,37	156 607,62	349 913,00	100

Položkový rozpočet

S:	014	Oprava oplocení areálu ZŠ gen. Škarvady, Ostrava Poruba
O:	1	Oplocení areálu
R:	1	Etapa 1

P.č.	Číslo položky	Název položky	MJ	množství	cena / MJ	Celkem	Cen. soustava / platnost	Cenová úroveň
Díl: 1 Zemní práce						8 071,96		
1	162701105R00	Vodorovné přemístění výkopku z hor.1-4 do 10000 m	m3	7,03200	235,01	1 652,59	RTS 17/I	RTS 17/I
		betonový základ : (29,4+21,2+8)*,2*,6		7,032				
2	162701109R00	Příplatek k vod. přemístění hor.1-4 za další 1 km	m3	35,16000	19,30	678,59	RTS 17/I	RTS 17/I
		Položka pořadí 1 : 7,03200*5		35,16				
3	167101103R00	Přeložení nebo složení výkopku z hor.1-4	m3	7,03200	107,01	752,49	RTS 17/I	RTS 17/I
		Položka pořadí 1 : 7,03200		7,032				
4	174101102R00	Zásyp ruční se zhuštěním	m3	7,03200	283,01	1 990,13	RTS 17/I	RTS 17/I
		Položka pořadí 1 : 7,03200		7,032				
5	10364200R	Ornice pro pozemkové úpravy	m3	7,03200	426,36	2 998,16	RTS 17/I	RTS 17/I
		betonový základ : (29,4+21,2+8)*,2*,6		7,032				
Díl: 27 Základy						10 061,76		
6	275313711R00	Beton základových patek prostý C 25/30	m3	0,96000	2 555,00	2 452,80	RTS 17/I	RTS 17/I
		,2*,2*,8*30		0,96				
7	275351215RT1	Bednění stěn základových patek - zřízení, bednicí materiál prkna	m2	19,20000	317,49	6 095,81	RTS 17/I	RTS 17/I
		(,2+,2+,2+,2+),8*30		19,2				
8	275351216R00	Bednění stěn základových patek - odstranění	m2	19,20000	78,81	1 513,15	RTS 17/I	RTS 17/I
		Položka pořadí 7 : 19,20000		19,2				
Díl: 31 Zdi podpěrné a volné						17 584,00		
9	318110011RT6	Osazení beton. podhrabové desky do ZN držáků, deska 200x20x5cm, držák na sloupek 6x6/4cm v.20cm	soubor	28,00000	628,00	17 584,00	RTS 17/I	RTS 17/I
		14+14		28				
Díl: 96 Bourání konstrukcí						48 106,07		
10	120901121R00	Bourání konstrukcí z prostého betonu v odkopávkách	m3	7,03200	4 389,99	30 870,41	RTS 17/I	RTS 17/I
		betonový základ : (29,4+21,2+8)*,2*,6		7,032				
11	961055111R00	Bourání základů železobetonových	m3	1,75800	4 979,99	8 754,82	RTS 17/I	RTS 17/I
		bet podezdívka : (29,4+21,2+8)*,15*,2		1,758				
12	767914830R00	Demontáž oplocení rámového H do 2 m	m	58,60000	79,40	4 652,84	RTS 17/I	RTS 17/I
		29,4+21,2+8		58,6				
13	767996801R00	Demontáž atypických ocelových konstr. do 50 kg	kg	120,00000	31,90	3 828,00	RTS 17/I	RTS 17/I
		ocel sloupky : 4*30		120				
Díl: 767 Konstrukce zámečnické						66 885,04		
14	338171112R00	Osazení sloupků plot. ocelových do 2 m, zabet. C25/30	kus	30,00000	183,00	5 490,00	RTS 17/I	RTS 17/I
		15+15		30				
15	767915140R00	Montáž oplocení z oceli do 70 kg	m	58,60000	152,00	8 907,20	RTS 17/I	RTS 17/I
		29,4+21,2+8		58,6				
16	55342362R	Sloupek plotový ZN 1750 mm+2obj	kus	30,00000	475,05	14 251,50	RTS 17/I	RTS 17/I
		15+15		30				
17	55342402R	Plotový panel ZN výška 1200 mm, délka 2000 mm	kus	28,00000	1 258,00	35 224,00	RTS 17/I	RTS 17/I
		14+14		28				
18	998767101R00	Přesun hmot pro zámečnické konstr., výšky do 6 m	t	3,52320	855,00	3 012,34	RTS 17/I	RTS 17/I
Díl: 783 Nátěry						20 553,14		
19	783424340R00	Nátěr syntet. potrubí do DN 50 mm Z+2x+1x email	m	45,00000	45,59	2 051,55	RTS 17/I	RTS 17/I
		ocel sloupky : 30*1,5		45				
20	783424740R00	Nátěr syntetický potrubí do DN 50 mm základní	m	45,00000	9,41	423,45	RTS 17/I	RTS 17/I
		Položka pořadí 19 : 45,00000		45				
21	783921520R00	Nátěr syntetický pletiva 2 x + 1x email	m2	134,40000	111,50	14 985,60	RTS 17/I	RTS 17/I
		plotové pole : 2*1,2*2*28		134,4				
22	783921700R00	Nátěr syntetický pletiva základní	m2	134,40000	23,01	3 092,54	RTS 17/I	RTS 17/I
		Položka pořadí 21 : 134,40000		134,4				
Díl: D96 Přesuny sutí a vybouraných hmot						22 043,40		
23	979087112R00	Nakládání sutí na dopravní prostředky	t	19,64845	102,00	2 004,14	RTS 17/I	RTS 17/I
24	979081111R00	Odvoz sutí a vybour. hmot na skládku do 1 km	t	19,64845	252,00	4 951,41	RTS 17/I	RTS 17/I
25	979081121R00	Příplatek k odvozu za každý další 1 km	t	275,07830	14,60	4 016,14	RTS 17/I	RTS 17/I
26	979082111R00	Vnitrostaveništní doprava sutí do 10 m	t	19,64845	203,49	3 998,26	RTS 17/I	RTS 17/I
27	979990001R00	Poplatek za skládku stavební sutí	t	19,64845	360,00	7 073,44	RTS 17/I	RTS 17/I

Položkový rozpočet

S:	014	Oprava oplocení areálu ZŠ gen. Škarvady, Ostrava Poruba
O:	1	Oplocení areálu
R:	2	Etapa 2

P.č.	Číslo položky	Název položky	MJ	množství	cena / MJ	Celkem	Cen. soustava / platnost	Cenová úroveň
Díl: 1 Zemní práce						6 625,62		
1	162701105R00	Vodorovné přemístění výkopku z hor. 1-4 do 10000 m betonový základ : (48,1)*,2*,6	m3	5,77200	235,01	1 356,48	RTS 17/ I	RTS 17/ I
2	162701109R00	Příplatek k vod. přemístění hor.1-4 za další 1 km Položka pořadí 1 : 5,77200*5	m3	28,86000	19,30	557,00	RTS 17/ I	RTS 17/ I
3	167101103R00	Přeložení nebo složení výkopku z hor.1-4 Položka pořadí 1 : 5,77200	m3	5,77200	107,01	617,66	RTS 17/ I	RTS 17/ I
4	174101102R00	Zásyp ruční se zhutněním Položka pořadí 1 : 5,77200	m3	5,77200	283,01	1 633,53	RTS 17/ I	RTS 17/ I
5	10364200R	Ornice pro pozemkové úpravy betonový základ : (48,1)*,2*,6	m3	5,77200	426,36	2 460,95	RTS 17/ I	RTS 17/ I
Díl: 27 Základy						7 714,02		
6	275313711R00	Beton základových patek prostý C.25/30 ,2*,2*,8*23	m3	0,73600	2 555,00	1 880,48	RTS 17/ I	RTS 17/ I
7	275351215RT1	Bednění stěn základových patek - zřízení, bednicí materiál prkna (,2+,2+,2+,2+),8*23	m2	14,72000	317,49	4 673,45	RTS 17/ I	RTS 17/ I
8	275351216R00	Bednění stěn základových patek - odstranění Položka pořadí 7 : 14,72000	m2	14,72000	78,81	1 160,08	RTS 17/ I	RTS 17/ I
Díl: 31 Zdi podpěrné a volné						14 444,00		
9	318110011RT6	Osazení beton. podhrabové desky do ZN držáků, deska 200x20x5cm, držák na sloupek 6x6/4cm v.20cm	soubor	23,00000	628,00	14 444,00	RTS 17/ I	RTS 17/ I
Díl: 96 Bourání konstrukcí						39 279,09		
10	120901121R00	Bourání konstrukcí z prostého betonu v odkopávkách betonový základ : (48,1)*,2*,6	m3	5,77200	4 389,99	25 339,02	RTS 17/ I	RTS 17/ I
11	961055111R00	Bourání základů železobetonových bet podezdívka : (48,1)*,15*,2	m3	1,44300	4 979,99	7 186,13	RTS 17/ I	RTS 17/ I
12	767914830R00	Demontáž oplocení rámového H do 2 m 48,1	m	48,10000	79,40	3 819,14	RTS 17/ I	RTS 17/ I
13	767996801R00	Demontáž atypických ocelových konstr. do 50 kg ocel sloupky : 4*23	kg	92,00000	31,90	2 934,80	RTS 17/ I	RTS 17/ I
Díl: 767 Konstrukce zámečnické						53 706,72		
14	338171112R00	Osazení sloupků plot. ocelových do 2 m, zabet. C25/30	kus	23,00000	183,00	4 209,00	RTS 17/ I	RTS 17/ I
15	767915140R00	Montáž oplocení z oceli do 70 kg 48,1	m	48,10000	152,00	7 311,20	RTS 17/ I	RTS 17/ I
16	55342362R	Sloupek plotový ZN 1750 mm+2obj	kus	23,00000	475,05	10 926,15	RTS 17/ I	RTS 17/ I
17	55342402R	Plotový panel ZN výška 1200 mm, délka 2000 mm	kus	23,00000	1 258,00	28 934,00	RTS 17/ I	RTS 17/ I
18	998767101R00	Přesun hmot pro zámečnické konstr., výšky do 6 m	t	2,72090	855,00	2 326,37	RTS 17/ I	RTS 17/ I
Díl: 783 Nátěry						16 751,82		
19	783424340R00	Nátěr syntet. potrubí do DN 50 mm Z+2x +1x email ocel sloupky : 23*1,5	m	34,50000	45,59	1 572,86	RTS 17/ I	RTS 17/ I
20	783424740R00	Nátěr syntetický potrubí do DN 50 mm základní Položka pořadí 19 : 34,50000	m	34,50000	9,41	324,65	RTS 17/ I	RTS 17/ I
21	783921520R00	Nátěr syntetický pletiva 2 x + 1x email plotové pole : 2*1,2*2*23	m2	110,40000	111,50	12 309,60	RTS 17/ I	RTS 17/ I
22	783921700R00	Nátěr syntetický pletiva základní Položka pořadí 21 : 110,40000	m2	110,40000	23,05	2 544,72	RTS 17/ I	RTS 17/ I
Díl: D96 Přesuny suti a vybouraných hmot						18 086,36		
23	979087112R00	Nakládání suti na dopravní prostředky	t	16,12133	102,00	1 644,38	RTS 17/ I	RTS 17/ I
24	979081111R00	Odvoz suti a vybour. hmot na skládku do 1 km	t	16,12133	252,00	4 062,58	RTS 17/ I	RTS 17/ I
25	979081121R00	Příplatek k odvozu za každý další 1 km	t	225,69855	14,60	3 295,20	RTS 17/ I	RTS 17/ I
26	979082111R00	Vnitrostaveništní doprava suti do 10 m	t	16,12133	203,49	3 280,53	RTS 17/ I	RTS 17/ I
27	979990001R00	Poplatek za skládku stavební suti	t	16,12133	360,00	5 803,68	RTS 17/ I	RTS 17/ I