

# SMLOUVA O DÍLO

podle § 2586 zákona č. 89/2012 Sb., občanského zákoníku  
(dále jen „smlouva“)

## 1. Smluvní strany

### 1.1 Objednatel

Česká republika - Krajské ředitelství policie Jihočeského kraje,  
se sídlem Lannova tř. 193/26, 370 74 České Budějovice.

Zastoupená plk. [redacted] F. [redacted], náměstkem ředitele krajského ředitelství pro ekonomiku.

IČO: [redacted]

Není plátcem DPH

Bankovní spojení: ČNB Č. [redacted] B. [redacted]

Číslo účtu: [redacted]

Za objednatele jsou ve věci provádění stavby oprávněni vystupovat a jednat též:

Koordinátor bezpečnosti a ochrany zdraví při práci na stavbě („koordinátor BOZP“) a autorský dozor.

### 1.2 Zhotovitel

společnost: R. [redacted] K. [redacted]

sídlo: Strádova 1225/37, 370 07 České Budějovice

zastoupený: R. [redacted] K. [redacted], OSVC

IČO: [redacted]

DIČ: [redacted]

Bankovní spojení: Fio banka a.s.

Číslo účtu: [redacted]

Telefon/fax: [redacted]

E-mail: [redacted]

Zapsán v živnostenském rejstříku, vedeném u Magistrátu města České Budějovice pod č. j.:  
Ž/2207/2018/HŘ/56068/3

## 2. Předmět díla

2.1 Předmětem díla je zajištění stavebních prací spočívajících zejména v opravě poškozeného zdiva, navazující keramické dlažby a zpevněných ploch, provedení hydroizolačních opatření anglických dvorků na objektu objednatele Továrny 165, Český Krumlov, dle projektové dokumentace zpracované [redacted] Z. [redacted] F. [redacted] Projektový ateliér Hronek a Fišer, U Malše 1805/20, 370 01 České Budějovice, vše dle oceněného soupisu prací dodávek a služeb, který je nedílnou přílohou smlouvy, a dle zadávacích podkladů příslušné veřejné zakázky.

2.2 Předmětem díla dle této smlouvy je zhotovení díla specifikovaného v předchozím odstavci. Provedením díla se rozumí úplné, funkční a bezvadné provedení všech stavebních a montážních prací a konstrukcí, včetně dodávek potřebných materiálů a zařízení nezbytných pro řádné, včasné a kompletní dokončení celého díla, dále provedení všech činností souvisejících s dodávkou stavebních prací a konstrukcí, jejichž provedení je pro řádné dokončení díla nezbytné (např. zařízení staveniště, bezpečnostní opatření, apod.) včetně koordinační a kompletační činnosti celého díla tak, aby bylo dílo řádně, včas a kompletně dokončeno v souladu s obecně technickými požadavky na výstavbu a v souladu s touto smlouvou. Při provádění díla je zhotovitel povinen postupovat s potřebnou péčí.

2.3 Zhotovitel se zavazuje mít po celou dobu trvání závazku platnou a účinnou pojistnou smlouvu pro případ způsobení škody v souvislosti s výkonem předmětu této smlouvy s pojistnou částkou alespoň ve výši 1 mil. Kč, kterou kdykoliv na požádání v originále předloží oprávněnému zástupci objednatele k nahlédnutí.





## 6. Povinnosti a práva zhotovitele

6.1 Zhotovitel odpovídá za průběh prací, včetně pořádku na staveništi a za dodržování bezpečnosti práce pracovníky provádějícími dílo. Zhotovitel se zavazuje, že při realizaci stavebních prací bude provádět průběžný každodenní úklid a zejména provede závěrečný úklid všech prostor dotčených prováděním díla.

6.2 Zhotovitel je povinen zabezpečit, aby během realizace díla nedošlo ke škodám na dotčené stavbě a podzemních vedení ani na jiném majetku objednatele, dále na sousedních budovách, porostech a jiném majetku ve vlastnictví objednatele, či jiných osob.

Případné vzniklé škody je zhotovitel povinen na své náklady odstranit.

6.3 Zhotovitel je povinen zabezpečit v průběhu stavby každodenní přítomnost odborného pracovníka s oprávněním k odbornému vedení stavby (stavbyvedoucí ve smyslu příslušných ustanovení zákona č. 183/2006 Sb., stavební zákon), o jeho každodenní přítomnosti bude prováděn záznam do stavebního deníku.

6.4 Zhotovitel je před zahájením prací povinen přijmout taková opatření, aby nedošlo k ohrožení bezpečnosti a zdraví osob procházejících v okolí stavby. Před vlastním zahájením prací bude zhotovitel proškolen bezpečnostním technikem K. J.

6.5 Zhotovitel je povinen dbát na dodržování protipožárních předpisů.

6.6 Před předáním staveniště je zhotovitel povinen předat objednateli seznam všech pracovníků, kteří budou stavbu provádět, včetně jejich osobních údajů (čísla OP) a seznam vozidel s jejich registračními značkami (SPZ), která budou oprávněna k vjezdu na místo plnění. Osoby a vozidla mimo seznam dle předchozí věty může zástupce objednatele vyloučit z provádění stavby a vykázat mimo místo plnění.

6.7 Zhotovitel prohlašuje, že na sebe přebírá nebezpečí změny okolností dle § 1765 odst. 2, občanského zákoníku.

6.8 Zhotovitel se zavazuje a ručí za to, že při realizaci díla nepoužije žádný materiál, o kterém je v době jeho užití známo, že je škodlivý. Pokud tak zhotovitel učiní, je povinen na písemné vyzvání objednatele provést okamžitě nápravu a veškeré náklady s tím spojené nese zhotovitel. Stejně tak se zhotovitel zavazuje, že k realizaci díla nepoužije materiály, které nemají požadovanou certifikaci, je-li pro jejich použití nezbytná podle příslušných předpisů. Zhotovitel je povinen provádět všechny práce na díle v souladu s technickými specifikacemi, technologickými postupy stanovenými výrobcí použitých materiálů a výrobků.

6.9 Zhotovitel je povinen upozornit oprávněné zástupce objednatele na nepředpokládané skutečnosti a skryté překážky, které mohou mít vliv na další průběh stavby nebo znemožňují provedení díla dohodnutým způsobem a byly zjištěny v průběhu stavby, popřípadě jiné nejasnosti. Zhotovitel nesmí bez předchozí dohody provádět změny v technologických pracích a v dodávkách, jakož i ve skladbě použitých materiálů, jinak odpovídá za škodu, která v souvislosti s takovou změnou vznikne a ponese náklady s uvedením do původního stavu, bude-li na tom objednatel trvat.

6.10 Zařízení staveniště vybuduje v nezbytném rozsahu zhotovitel.

6.11 Zhotovitel je povinen zabezpečit na své náklady rozvaděč s podružným měřením elektřiny a podružný vodoměr, či jiná samostatná měřící místa na úhradu jím spotřebovaných médií. Zhotovitel je povinen spotřebovaná média objednateli uhradit před předáním díla podle čl. 9, nedohodnou-li smluvní strany jinak.

6.12 Před zahájením prací předloží zhotovitel objednateli harmonogram prováděných prací, který bude objednatelem odsouhlasen a je přílohou č. 2 této smlouvy. Zhotovitel je povinen užívat staveniště pouze pro účely související s prováděním díla a při užívání staveniště je povinen dodržovat veškeré právní předpisy.

6.13 Před zahájením stavby je zhotovitel povinen předložit vyhodnocení bezpečnosti rizik pro objednatele (bezpečnost osob na pracovišti podle § 103 zákona č. 262/2006 Sb., zákoníku práce, v platném znění).

6.14 V průběhu realizace stavebních prací je zhotovitel vždy povinen vyzvat objednatele k vizuální kontrole díla, nebo jeho části, předtím, než bude nenávratně zasypáno, či skryto.

6.15 Zhotovitel je povinen v průběhu realizace díla dodržet podmínky zákona č. 88/2016 Sb., o zajištění dalších požadavků bezpečnosti a ochrany zdraví při práci. Zhotovitel zajistí v prostorách, kde budou probíhat stavební práce, aby tyto byly označeny a zabezpečeny

v souladu s Nařízením vlády č. 591/2006 Sb., o bližších minimálních požadavcích na bezpečnost a ochranu zdraví při práci na staveništích.

## 7. Povinnosti a práva objednatele

7.1 Objednatel zajistí zhotoviteli přiměřený přístup k místu provádění díla.

7.2 Objednatel není povinen zabezpečit a nezabezpečuje sociální zařízení staveniště.

7.3 Objednatel je povinen poskytnout potřebnou součinnost při zpřístupnění jednotlivých prostor.

7.4 Elektrickou energii a vodu pro potřeby stavby poskytne objednatel ze stávajících rozvodů v objektu za úhradu na základě odečtů z podružných měřidel instalovaných zhotovitelem podle odst. 6.11.

7.5 Objednatel nebude zajišťovat skládky, ani hradit poplatky za uložení, včetně dopravy.

7.6 Objednatel si vyhrazuje právo ponechat si jím označený vybouraný materiál. Ostatní vybouraný materiál, o který objednatel nebude mít zájem, bude zlikvidován zhotovitelem na jeho náklad, včetně odvozu a skládkování.

## 8. Stavební deník

8.1 Zhotovitel vede ode dne převzetí staveniště o pracích, které jsou předmětem díla, stavební deník. Do deníku se zapisují všechny skutečnosti rozhodné pro plnění smlouvy a vedení stavby a také záznamy o námitkách uplatněných třetími osobami v souvislosti s prováděním stavby (zejména údaje o časovém postupu prací, jejich druhu, objemu a jakosti, jakož i další náležitosti ve smyslu § 6 vyhlášky č. 499/2006 Sb., o dokumentaci staveb, ve znění pozdějších předpisů (dále jen „vyhláška o dokumentaci staveb“). Zhotovitel zajistí, aby byl stavební deník vždy na stavbě přístupný v pracovní době. Zástupci objednatele jsou oprávněni sledovat záznamy provedené ve stavebním deníku a k zápisům připojovat své stanovisko, dále pak sami provádět zápisy do stavebního deníku.

8.2 Denní záznamy podepisuje stavbyvedoucí nebo jeho zástupce ve lhůtách podle přílohy č. 9 k vyhlášce o dokumentaci staveb. V den následující po provedení zápisu je povinen zhotovitel předložit na vyžádání zástupci objednatele, oprávněnému jednat ve věci provádění stavby denní záznamy a odevzdat mu první průpis stavebního deníku.

8.3 Mimo stavbyvedoucího nebo jeho zástupce mohou provádět záznamy ve stavebním deníku rovněž osoby uvedené v ustanovení §157 odst. 2 stavebního zákona a za objednatele též jeho oprávnění zástupci.

8.4 Jestliže stavbyvedoucí nesouhlasí s obsahem zápisu učiněným oprávněnými zástupci objednatele nebo projektantem, je povinen připojit k jejich zápisu do 3 pracovních dnů písemné vyjádření, o němž je písemně vyrozumí. Pokud tak neučiní, má se za to, že s obsahem zápisu souhlasí.

8.5 Oprávnění zástupci objednatele vykonávající na stavbě technický dozor investora po celou dobu výstavby sledují a jsou oprávněni provádět kontrolu prováděných stavebních prací, zda je dílo prováděno v souladu s projektovou dokumentací, touto smlouvou, obsahem nabídky, podle platných technických norem, rozhodnutí příslušných správních orgánů a v souladu správními předpisy. Pokud zjistí, že tomu tak není, jsou oprávněni na to zhotovitele upozornit a žádat bezodkladné odstranění takových vad díla nebo práce přerušit bez toho, že by zhotoviteli vznikl nárok na prodloužení termínu dokončení díla. V případě zjištění, že je dílo prováděno nekvalitně, mají oprávnění zástupci objednatele právo postup prací na díle zastavit, a to až do vyřízení nápravy, bez toho, že by zhotoviteli vznikl nárok na prodloužení termínu dokončení díla. Tím není dotčeno právo na náhradu škody, která v důsledku tohoto objednateli vznikla.

### 8.6 Kontrolní dny

8.6.1 Pro účely kontroly průběhu provádění díla organizuje objednatel kontrolní dny v termínech nezbytných pro řádné provádění kontroly, nejméně však jedenkrát za 5 dní, pokud se smluvní strany nedohodnou jinak.





8.6.2 Organizaci kontrolního dne zajišťuje objednatel. Kontrolního dne jsou povinni účastnit se pověřeni zástupci obou smluvních stran. Zhotovitel je povinen v případě potřeby nebo požadavku objednatele zajistit účast svých podzhotovitelů.

8.6.3 Kontrolních dnů jsou povinni se zúčastnit zástupci objednatele včetně osob vykonávajících funkci autorského dozoru a zástupci zhotovitele.

8.6.4 Vedením kontrolních dnů jsou pověřeni zástupci objednatele.

8.6.5 Obsahem kontrolního dne je zejména zpráva zhotovitele o postupu prací, kontrola časového a finančního plnění provádění prací, připomínky a podněty osob vykonávajících funkci autorského dozoru a stanovení případných nápravných opatření a úkolů.

8.6.6 Zástupci objednatele v případě potřeby pořizují z kontrolního dne zápis o jednání, který na vyžádání písemně předá všem zúčastněným.

8.6.7 Zhotovitel zapisuje datum konání kontrolního dne a jeho závěry do stavebního deníku.

## 9. Předání díla

9.1 Dílo je považováno za dokončené, pokud jsou dokončené veškeré práce a dodávky v rozsahu dle smluvních dokumentů v termínech stanovených v této smlouvě, vyklizení stavby a podepsání posledního zápisu o předání a převzetí stavby, předání podkladů ke kolaudaci stavby – dokladů o předepsaných zkouškách a revizích, dokladů k součástem stavby (záruční listy, návody k obsluze, certifikáty apod.) a jsou odstraněny případně zjištěné vady a nedodělky v dohodnutých termínech dle protokolu z investorského převzetí. U zabudovaných zařízení vyžadující obsluhu bude provedeno zaškolení pověřených pracovníků uživatele a budou splněny všechny další požadavky stanovené smluvními dokumenty.

9.2 Za dokumenty dle předchozího odstavce se považují zejména:

- stavební deník;
- doklad o ekologické likvidaci odpadů vzniklých v průběhu stavby;
- další doklady vyplývající z charakteru prací a dodávek, doklady vyplývající ze stavebního zákona;
- prohlášení o shodě;
- projektová dokumentace skutečného stavu po provedení díla (postačuje v tištěné formě);
- fotodokumentace pořízená během realizace díla.

9.3 Pokud zhotovitel připraví dílo k předání před sjednaným termínem, je objednatel povinen jej převzít.

9.4 Zhotovitel je povinen po ukončení prací provést závěrečný úklid prostor dotčených stavebními pracemi dle této smlouvy, při nesplnění této povinnosti má objednatel právo nezahájit přejímání provedeného díla dle následujícího odstavce, a to až do doby, kdy bude závěrečný úklid řádně proveden.

9.5 Objednatel je povinen zahájit přejímání provedeného díla do 10 kalendářních dnů od výzvy zhotovitele, zapsané ve stavebním deníku. Objednatel se zavazuje přejímání díla bez zbytečného odkladu dokončit.

9.6 Objednatel je oprávněn nezahájit přejímání díla, pokud nejsou vypořádány okolnosti podle druhé věty odst. 6.11.

9.7 Objednatel je oprávněn odmítnout převzetí díla pro vady a nedodělky, které samy o sobě nebo ve svém úhrnu nebrání řádnému užívání díla.

9.8 Převzetí díla bude provedeno formou zápisu, který podepíší odpovědní pracovníci obou smluvních stran.

9.9 Zhotovitel je povinen vyklidit staveniště do 5 kalendářních dnů od podepsání zápisu o převzetí díla, případně od termínu stanoveného pro odstranění vad a nedodělků, nedohodnou-li se smluvní strany jinak.





## 10. Odpovědnost za vady díla

10.1 Zhotovitel poskytne objednateli záruku za provedené dílo po dobu **60** měsíců ode dne podepsání zápisu o převzetí díla.

10.2 Výskyt případných záručních vad oznámí objednatel zhotoviteli spolu s uplatňovanými reklamačními nároky bez zbytečného odkladu po jejich zjištění. Zhotovitel je povinen sdělit objednateli své stanovisko k reklamaci nejpozději do 5 kalendářních dnů od jejich doručení a zároveň si s objednatelem dohodne termín odstranění vad. Neučiní-li tak, má se za to, že reklamaci uznává a odstranění vad provede ve lhůtách uvedených níže.

10.3 Zhotovitel je povinen nastoupit na odstranění záruční vady do 5 kalendářních dnů od jejího řádného oznámení, nedohodne-li se s objednatelem jinak.

10.4 Zhotovitel je povinen odstranit záruční vadu do 10 kalendářních dnů, nedohodne-li se s objednatelem jinak.

## 11. Smluvní pokuty

11.1 Zhotovitel je povinen zaplatit objednateli za nedodržení termínu dokončení a předání díla dle odst. 3.1.2 smluvní pokutu ve výši 1 % z ceny díla včetně DPH za každý, byť i započatý den prodlení.

11.2 Za prodlení objednatele s úhradou faktury zaplatí objednatel zhotoviteli zákonný úrok z prodlení z fakturované částky včetně DPH za každý, byť i započatý den prodlení.

11.3 V případě prodlení zhotovitele se zahájením stavebních prací podle odst. 3.1.1 má právo objednatel na smluvní pokutu v částce 3.000,- Kč (tři tisíce), za každý, byť i započatý den prodlení.

11.4 V případě nesplnění termínu sjednaného v zápise o převzetí díla pro odstranění vad či nedodělků, zaplatí zhotovitel objednateli smluvní pokutu ve výši 3.000,- Kč (tři tisíce) za každý, byť i započatý den prodlení.

11.5 V případě, že nedojde k odstranění záručních vad v dohodnuté lhůtě, popřípadě ve lhůtě uvedené v článku odst. 10.4, má objednatel právo na smluvní pokutu v částce 3.000,- Kč (tři tisíce), za každý, byť i započatý den prodlení.

11.6 Pokud nebude zhotovitel postupovat podle časového harmonogramu a nesjedná nápravu ani po dvou pracovních dnech od výzvy objednatele, má objednatel právo na smluvní pokutu ve výši 1.000,- Kč (jeden tisíc) za každý den, ve kterém není zhotovitel v souladu s časovým harmonogramem.

11.7 V případě nesplnění povinnosti zhotovitele podle věty první odst. 6.11 bude zhotoviteli účtován paušál ve výši 500,- Kč (pět set) denně, nedohodnou-li se smluvní strany jinak.

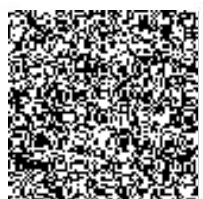
11.8 Při nesplnění povinnosti zhotovitele dle odst. 9.9 je povinen zhotovitel objednateli zaplatit 500 Kč (opět set) za každý den, který bude nad rámec uvedený v předmětném odstavci, a to až do dne (včetně), kdy bude staveniště vyklizeno.

11.9 V případě, že bude zjištěno, že stavební deník není přístupný v pracovní době na stavbě, bude zhotoviteli účtována jednorázová smluvní pokuta ve výši 1.000,- Kč (jeden tisíc) za každý zjištěný případ.

11.10 V případě porušení předpisů týkající se BOZP (zejména zákona č. 309/2006 Sb., zákon o zajištění dalších podmínek bezpečnosti a ochrany zdraví při práci, stavebního zákona, nařízení vlády č. 591/2006 Sb., o bližších minimálních požadavcích na bezpečnost a ochranu zdraví při práci na staveništích a zákona č. 262/2006 Sb., zákoník práce, ve znění pozdějších předpisů) kteroukoliv z osob zhotovitele vyskytujících se na staveništi je objednatel oprávněn účtovat zhotoviteli smluvní pokutu ve výši 1.000,- Kč (jeden tisíc) za každý prokazatelně zjištěný případ.

11.11 V případě nepředložení dokumentace podle odst. 6.13 je objednatel oprávněn účtovat zhotoviteli smluvní pokutu 500,- Kč (pět set) za každý den (včetně) kdy bude zhotovitel v prodlení s dodáním dokumentace.

11.12 Povinnost uhradit smluvní pokutu vzniká dnem doručení výzvy k její úhradě povinné straně s dobou splatnosti 30 dnů, nedohodnou-li se smluvní strany jinak.





## 12. Změna smlouvy

12.1 Smlouvu lze měnit pouze písemným, oboustranně potvrzeným ujednáním výslovně nazvaným: „Dodatek ke smlouvě o dílo“.

12.2 Dojde-li při realizaci díla k jakýmkoliv změnám, doplňkům, nebo rozšíření předmětu díla, vyplývajícím z podmínek při provádění díla, z odborných znalostí zhotovitele, je zhotovitel povinen provést soupis těchto změn, doplňků a rozšíření, ocenit je podle jednotkových cen použitých pro návrh ceny díla, a pokud to není možné, tak podle jím navrhovaných cen a předložit tento soupis objednateli k odsouhlasení, včetně návrhu případné změny termínu dokončení díla. Pokud tak zhotovitel neučiní, má se za to, že práce a dodávky jím realizované byly v předmětu díla a v jeho ceně zahrnuty.

12.3 Dojde-li při realizaci díla k jakýmkoliv změnám, doplňkům nebo rozšíření předmětu díla na základě požadavku objednatele, je objednatel povinen předat zhotoviteli soupis těchto změn, doplňků a rozšíření, který zhotovitel ocení podle jednotkových cen použitých pro návrh ceny díla, a pokud to není možné, tak podle jím navrhovaných cen a předložit oceněný soupis objednateli k odsouhlasení, včetně návrhu případné změny termínu dokončení díla.

## 13. Ostatní ujednání

13.1 Smluvní strany sjednávají, že zhotovitel není oprávněn postupovat jiným osobám pohledávky vzniklé z této smlouvy.

13.2 Po dobu provádění díla nese zhotovitel nebezpečí škody na prováděném díle.

13.3 Projektovou dokumentaci poskytnutou objednatelem zhotoviteli, jakož i další dokumentaci a doklady spojené s realizací stavby může zhotovitel použít pouze pro provádění stavby a související správní řízení se stavbou a nesmí je poskytovat třetím osobám. Poskytnutí příslušné dokumentace třetím osobám lze pouze v případě, dá-li k tomu objednatel výslovný písemný souhlas nebo tak stanoví zákon.

13.4 Tuto smlouvu lze ukončit dohodou smluvních stran. Dohoda musí mít písemnou formu. Smluvní strany jsou pro ten případ povinny vzájemně vypořádat své závazky, zejména si vrátit věci předané k provedení díla, vyklidit prostory poskytnuté k provedení díla a místo provedení díla a uhradit veškeré splatné peněžité závazky podle smlouvy; zánikem závazku rovněž nezanikají práva na již vzniklé (splatné) majetkové sankce podle smlouvy.

13.5 Od této smlouvy lze odstoupit, stanoví-li tak tato smlouva, nebo pro její podstatné porušení.

13.5.1 Za podstatné porušení smlouvy na straně objednatele se považuje prodlení s uhrazením faktury podle článku 5, které bude delší než 30 dní po době splatnosti.

13.5.2 Za podstatné porušení smlouvy na straně zhotovitele se považuje:

a) pokud je z nečinnosti zhotovitele objektivně zřejmé, že dílo neprovede řádně a včas;

b) pokud zhotovitel neprovádí práce v souladu se smlouvou, za předpokladu, že zhotovitel na základě písemné výzvy objednatele nezjedná nápravu ani do 10 kalendářních dnů od doručení písemné výzvy.

13.5.3 Odstoupením od smlouvy není dotčeno právo na náhradu škody.

## 14. Kontaktní osoby

14.1 Za objednatele jsou ve věcech technických oprávněni jednat a výkon technického dozoru vykonávat: R. F. F. tel. a M. M. tel.

14.2 Za zhotovitele je oprávněn zastupovat zhotovitele v provozních záležitostech, k přejímání a předávání prací, k podepisování protokolů o provedených pracích, faktur a vedení stavebního deníku:

- Stavbyvedoucí: p. R. K. tel.:

14.3 Za zhotovitele je ve věcech smluvních oprávněn jednat: p. R. K. tel.:



## 15. Závěrečná ustanovení

15.1 Zhotovitel souhlasí se zveřejněním této smlouvy na profilu zadavatele. Zhotovitel prohlašuje, že tato smlouva neobsahuje údaje, které tvoří předmět jeho obchodního tajemství podle § 504 občanského zákoníku.

15.2 Zhotovitel bere na vědomí, že objednatel je subjektem povinným zveřejňovat smlouvy dle zákona č. 340/2015 Sb., o zvláštních podmínkách účinnosti některých smluv, uveřejňování těchto smluv a o registru smluv (zákon o registru smluv). Zhotovitel souhlasí s tím, že objednatel tuto smlouvu uveřejní v registru smluv.

15.3 Smlouva nabývá platnosti dnem jejího uzavření, tj. dnem podpisu smlouvy oprávněnými zástupci obou smluvních stran. Smlouva nabývá účinnosti dnem zveřejnění v registru smluv dle předchozího odstavce.

15.4 Smlouva je sepsána ve dvou stejnopisech, z nichž jeden obdrží objednatel a jeden zhotovitel.

15.5 Smluvní strany shodně prohlašují, že si tuto smlouvu před jejím podpisem přečetly a že byla uzavřena po vzájemném projednání podle jejich pravé a svobodné vůle určitě, vážně a srozumitelně, nikoliv v tísní za nápadně nevýhodných podmínek, a že se dohodly o celém jejím obsahu, což stvrzují svými podpisy.

15.6 Nedílné přílohy:

Příloha č. 1: oceněný soupis stavebních prací, dodávek a služeb

16 stran

Objednatel:

V Českých Budějovicích

dne: .....

přik. ....  
náměstek ředitele krajského ředitelství pro ekonomiku



Zhotovitel:

V Českých Budějovicích

dne: .....





## Soupis stavebních prací, dodávek a služeb

Stavba: **2018/047 Ú P Č - oprava hydroizol.záp.stěny 1NP**

Zadavatel

IČO:

DIČ:

Zhotovitel:

**Roman Kučera - stavitelství**

IČO:

**Strádova 1725/37**

DIČ:

**370 07 České Budějovice**

Rozpis ceny

Celkem

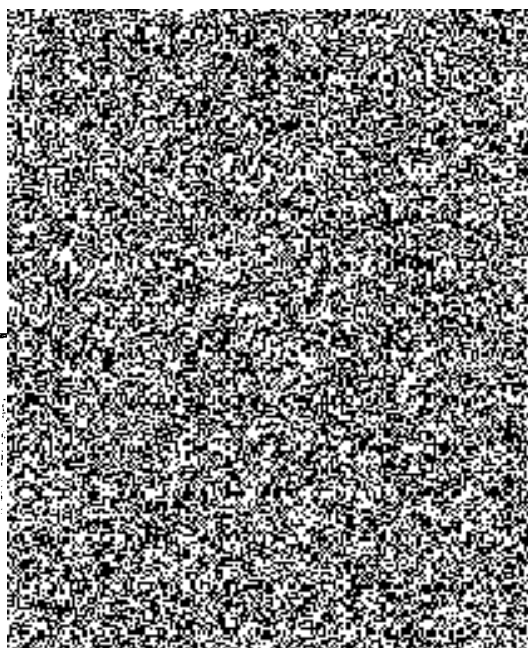
HSV			764 414,23
PSV			208 410,77
MON			0,00
Vedlejší náklady			0,00
Ostatní náklady			0,00
<b>Celkem</b>			<b>972 825,00</b>

Rekapitulace daní

Základ pro sníženou DPH	<b>15</b> %	<b>0,00</b> CZK
Základ pro základní DPH	<b>21</b> %	<b>972 825,0</b> CZK
DPH 21%		<b>204 293,3</b> CZK

**Cena celkem včetně DPH**

**1 177 118,3** CZK



ne

26.4.2018

Za objednatele

## Rekapitulace dílčích částí

Číslo	Název	Základ pro sníženou DPH	Základ pro základní DPH	DPH celkem	
00	Ostatní a vedlejší náklady	0	145 826		145 826
00	Ostatní a vedlejší náklady	0	145 826		145 826
01	Stavební část	0	826 999		826 999
01	Stavební část	0	826 999		826 999
<b>Celkem za stavbu</b>					<b>972 825</b>

## Rekapitulace dílů

Číslo	Název	Typ dílu			Celkem
1	Zemní práce	HSV			123 506,63
2	Základy a zvláštní zakládání	HSV			25 868,15
5	Komunikace	HSV			207 702,38
62	Úpravy povrchů vnější	HSV			69 542,95
63	Podlahy a podlahové konstrukce	HSV			8 866,00
8	Trubní vedení	HSV			6 764,00
91	Doplňující práce na komunikaci	HSV			15 044,39
95	Dokončovací konstrukce na pozemních stavbách	HSV			7 864,80
96	Bourání konstrukcí	HSV			102 756,94
99	Staveništní přesun hmot	HSV			50 672,07
ON	Ostatní náklady	HSV			87 985,92
VN	Vedlejší náklady	HSV			57 840,00
711	Izolace proti vodě	PSV			100 480,16
721	Vnitřní kanalizace	PSV			31 114,90
767	Konstrukce zámečnické	PSV			14 077,93
771	Podlahy z dlaždic a obklady	PSV			34 359,47
783	Nátěry	PSV			28 378,31
<b>Cena celkem</b>					<b>972 825,00</b>

### Položkový soupis prací a dodávek

S:	2018/047	ÚO PČR ČR Krumlov - oprava hydroizol.záp.stěny 1NP
O:	00	Ostatní a vedlejší náklady
R:	00	Ostatní a vedlejší náklady

P.č.	Číslo položky	Název položky	MJ	množství	cena / MJ	Celkem	Ceník	Cen. soustava / platnost	Genová úroveň
<b>Díl: ON</b>						<b>87 985,92</b>			
		<b>Ostatní náklady</b>							
1	005111030R	Fotodokumentace průběhu stavby	Kč	1,00000	1 790,92	1 790,92		Vlastní	Indiv
Fotodokumentace postupného průběhu výstavby, vč.předání digitální kopie.									
2	005211010R	Předání a převzetí staveniště	Kč	1,00000	1 600,00	1 600,00		Vlastní	Indiv
Náklady spojené s účastí zhotovitele na předání a převzetí staveniště.									
3	005211020R	Ochrana stávajících inženýrských sítí na staveništi	Kč	1,00000	1 990,00	1 990,00		Vlastní	Indiv
Náklady na přezkoumání podkladů objednatele o stavu inženýrských sítí probíhajících staveništi nebo dotčenými stavbou i mimo území staveniště, kontrola a vytýčení jejich skutečné trasy a provedení ochranných opatření pro zabezpečení stávajících inženýrských sítí.									
4	005211080R	Bezpečnostní a hygienická opatření na staveništi, vč.oplocení stavby	Kč	1,00000	28 000,00	28 000,00		Vlastní	Indiv
Náklady na ochranu staveniště před vstupem nepovolaných osob, včetně příslušného značení, náklady na oplocení staveniště či na jeho osvětlení, náklady na vypracování potřebné dokumentace pro provoz staveniště z hlediska požární ochrany (požární řád a poplachová směrnice) a z hlediska provozu staveniště a ochrany osob (provozně dopravní řád + plán BOZP).									
5	00524 R	Předání a převzetí díla	Kč	1,00000	1 780,00	1 780,00		Vlastní	Indiv
Náklady zhotovitele, které vzniknou v souvislosti s povinnostmi zhotovitele při předání a převzetí díla.									
6	005241010R	Dokumentace skutečného provedení stavby	Kč	1,00000	6 500,00	6 500,00		Vlastní	Indiv
Náklady na vyhotovení dokumentace skutečného provedení stavby a její předání objednateli v požadované formě a požadované počtu.									
7	00525 R	Rezerva rozpočtu - 5% z ceny díla	Kč	1,00000	46 325,00	46 325,00		Vlastní	Indiv
Náklady zhotovitele na nepředvídatelné práce.									
<b>Díl: VN</b>						<b>57 840,00</b>			
		<b>Vedlejší náklady</b>							
8	005121010R	Vybudování zařízení staveniště	Kč	1,00000	6 400,00	6 400,00		Vlastní	Indiv
Náklady spojené s případným vypracováním projektové dokumentace zařízení staveniště, zřízením přípojek energií k objektům zařízení staveniště, vybudování případných měřicích odběrných míst a zřízení, případná příprava území pro objekty zařízení staveniště a vlastní vybudování objektů zařízení staveniště.									
9	005121020R	Provoz zařízení staveniště	Kč	1,00000	26 100,00	26 100,00		Vlastní	Indiv
Náklady na vybavení objektů zařízení staveniště, náklady na energie spotřebované dodavatelem v rámci provozu zařízení staveniště, náklady na potřebný úklid v prostorách zařízení staveniště, náklady na nutnou údržbu a opravy na objektech zařízení staveniště a na přípojkách energií.									
10	005121030R	Odstranění zařízení staveniště	Kč	1,00000	3 640,00	3 640,00		Vlastní	Indiv

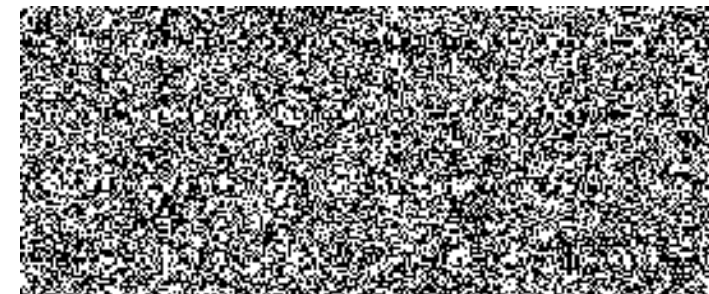


### Položkový soupis prací a dodávek

S:	2018/047	ÚO PČR Krumlov - oprava hydroizol.záp.stěny 1NP
O:	00	Ostatní a vedlejší náklady
R:	00	Ostatní a vedlejší náklady

P.č.	Číslo položky	Název položky	MJ	množství	Cena / MJ	Celkem	Ceník	Gen. soustava / platnost	Cenová úroveň
Odstranění objektů zařízení staveniště včetně přípojek energií a jejich odvoz. Položka zahrnuje i náklady na úpravu povrchů po odstranění zařízení staveniště a úklid ploch, na kterých bylo zařízení staveniště provozováno.									
		Dopravně inženýrská opatření	Kč	1,00000	8 900,00	8 900,00		Vlastní	Indiv
12	005121032R	Opatření k zamezení vyvážení nečistot ze stavby, vč.průběžného čištění stávajících komunikací	Kč	1,00000	12 800,00	12 800,00		Vlastní	Indiv

<b>Celkem</b>	<b>145 825,92</b>
---------------	-------------------






## Položkový soupis prací a dodávek

S:	2018/047	ÚO PČR Č. Krumlov - oprava hydroizol.záp.stěny 1NP
O:	01	Stavební část
R:	01	Stavební část

P.č.	Číslo položky	Název položky	MJ	množství	cena / MJ	Celkem	Ceník	Cen. soustava / platnost	Cenová úroveň
<b>Díl: 1 Zemní práce</b>						<b>123 506,63</b>			
		dlažeb ze zámkové dlažby v kamenivu	m2	81,50000	52,80	4 303,20		RTS 18/ I	RTS 18/ I
Demontážní hmotnost upravena - cca 70 m2 dlažby bude opětovně použito, tzn.nebude odvážena na skládku !									
stáv.zámková dlažba : 76+2+3,5				81,5					
2	113107622R00	Odstranění podkladu nad 50 m2,kam.drcené tl.22 cm	m2	81,50000	236,10	19 242,15		RTS 18/ I	RTS 18/ I
podklad stáv.zámkové dlažby : 76+2+3,5				81,5					
3	113202111R00	Vytrhání obrub obrubníků silničních	m	6,00000	80,00	480,00		RTS 18/ I	RTS 18/ I
stáv.obruba : 6				6					
4	122201101R00	Odkopávky nezapažené v hor. 3 do 100 m3	m3	4,33380	152,10	659,17		RTS 18/ I	RTS 18/ I
část ploch pod zpětně montovavou zámk.dlažbu ( v místech s větší tloušťkou násypu ) - cca 50%				4,33					
výkopu : ((0,9*11,3+0,9*5,3+1,75*0,9+2,025*0,9)*0,2+5)*0,5									
5	122201109R00	Příplatek za lepivost - odkopávky v hor. 3	m3	2,16690	59,00	127,85		RTS 18/ I	RTS 18/ I
4,3338/2				2,17					
6	132201110R00	Hloubení rýh š.do 60 cm v hor.3 do 50 m3, STROJNĚ	m3	11,64870	450,13	5 243,43		RTS 18/ I	RTS 18/ I
výkop rýhy pro drenáž (pouze prohloubení po odkopávce) - cca 50% výkopu :				2,25					
(16,5*0,3*0,3+3,65*0,3*0,3+0,95*0,3*0,3+18*0,3*0,3+5,5*0,6*0,3)*0,5									
(1,75*0,3*0,3+0,9*0,3*0,3+3,75*0,3*0,3+2,25*0,3*0,3)*0,5				0,47					
výkop rýh pro přípojně potrubí žlabů - cca 50% výkopu : (1,2*0,4*1,2*3)*0,5				0,86					
výkop rýh pro novou dešťovou kanalizaci - cca 50% výkopu :				8,06					
(1,9*0,5*1,6+14,8*0,5*1,5+1*0,5*1,4*5)*0,5									
7	132201119R00	Příplatek za lepivost - hloubení rýh 60 cm v hor.3	m3	5,82430	178,00	1 036,73		RTS 13/ I	RTS 13/ I
11,6487/2				5,82					
8	139601102R00	Ruční výkop jam, rýh a šachet v hornině tř. 3	m3	15,98250	1 182,00	18 891,32		RTS 18/ I	RTS 18/ I
část ploch pod zpětně montovavou zámk.dlažbu ( v místech s větší tloušťkou násypu ) - cca 50%				4,33					
výkopu : ((0,9*11,3+0,9*5,3+1,75*0,9+2,025*0,9)*0,2+5)*0,5									
výkop rýhy pro drenáž (pouze prohloubení po odkopávce) - cca 50% výkopu :				2,25					
(16,5*0,3*0,3+3,65*0,3*0,3+0,95*0,3*0,3+18*0,3*0,3+5,5*0,6*0,3)*0,5									
(1,75*0,3*0,3+0,9*0,3*0,3+3,75*0,3*0,3+2,25*0,3*0,3)*0,5				0,47					
výkop rýh pro přípojně potrubí žlabů - cca 50% výkopu : (1,2*0,4*1,2*3)*0,5				0,86					

## Položkový soupis prací a dodávek

S:	2018/047				- oprava hydroizol.záp.stěny 1NP
O:	01	Stavební část			
R:	01	Stavební část			

P.č.	Číslo položky	Název položky	MJ	množství	cena / MJ	Celkem	Ceník	Cen. soustava / platnost	Cenová úroveň
		výkop rýh pro novou dešťovou kanalizaci - cca 50% výkopu : (1,9*0,5*1,6+14,8*0,5*1,5+1*0,5*1,4*5)*0,5			8,06				
9	162201102R00	Vodorovné přemístění výkopku z hor.1-4 do 50 m	m3	22,44850	39,60	888,96		RTS 18/I	RTS 18/I
		výkopek na mezideponii z 50% : (23,2975+8,6675)*0,5			15,98				
		výkopek pro zpětné zásypy z 50% : 12,932*0,5			6,47				
10	162201203R00	Vodorovné přemíst.výkopku, kolečko hor.1-4, do 10m	m3	22,44850	294,80	6 617,82		RTS 18/I	RTS 18/I
		výkopek na mezideponii z 50% : (23,2975+8,6675)*0,5			15,98				
		výkopek pro zpětné zásypy z 50% : 12,932*0,5			6,47				
11	162201211R00	Přemístění výkopku za další.10 m, kolečko, výkop. z hor.1- 4 do 50m : 22,4485*4	m3	89,79400	209,00	18 766,95		RTS 18/I	RTS 18/I
					89,79				
12	162701105R00	Vodorovné přemístění výkopku z hor.1-4 do 10000 m	m3	19,03300	238,00	4 529,85		RTS 18/I	RTS 18/I
		výkopek celkem : 23,2975+8,6675			31,96				
		odečet výkopku pro zpětné zásypy : -12,932			-12,93				
13	162701109R00	Příplatek k vod. přemístění hor.1-4 za další 1 km do 15km : 19,033*5	m3	95,16500	28,00	2 664,62		RTS 18/I	RTS 18/I
					95,17				
14	167101101R00	Návrh výkopku z hor.1-4 v množství do 100 m3	m3	15,98250	230,00	3 675,98		RTS 18/I	RTS 18/I
		výkopek pro zpětné zásypy z 50% : 12,932*0,5			6,47				
		výkopek na skládku z 50% : 19,033*0,5			9,52				
15	167101201R00	Návrh výkopku z hor.1 ÷ 4 - ručně	m3	15,98250	578,60	9 247,47		RTS 18/I	RTS 18/I
		výkopek pro zpětné zásypy z 50% : 12,932*0,5			6,47				
		výkopek na skládku z 50% : 19,033*0,5			9,52				
16	171201201R00	Uložení sypaniny na skl.-sypanina na výšku přes 2m	m3	50,99800	17,50	892,47		RTS 18/I	RTS 18/I
		výkopek na mezideponii : 31,965			31,96				
		výkopek na skládku : 19,033			19,03				
17	174101101R00	Zásyp ruční se zhutněním	m3	12,93200	422,10	5 458,60		RTS 18/I	RTS 18/I
		zpětný zásyp rýh přípojného potrubí žlabů, po obsypu pískem : 1,2*0,4*0,8*3			1,15				
		zpětný zásyp rýh nové dešťové kanalizace, po obsypu pískem : 1,9*0,5*1,2+14,8*0,5*1,1+1*0,5*1*5			11,78				



### Položkový soupis prací a dodávek

S:	2018/047	Úprava potrubí - oprava hydroizol.záp.stěny 1NP
O:	01	Stavební část
R:	01	Stavební část

P.č.	Číslo položky	Název položky	MJ	množství	Cena / MJ	Celkem	Geník	Gen. soustava / platnost	Cenová úroveň
	RT2	Obsyp potrubí bez prohození sypaniny, s dodáním štěrkopisku frakce 0 - 22 mm obsyp nové dešťové kanalizace pískem : 1,9*0,5*0,4+14,8*0,5*0,4+1*0,5*0,4*5 obsyp přípojného potrubí žlabů pískem : 1,2*0,4*0,4*3	m3	4,91600	978,60	4 810,80		RTS 18/ I	RTS 18/ I
19	181101111R00	Úprava pláně v zářezech se zhutněním - ručně pod zámk.dlažbu : původní : 35+12+23+2+2,5	m2	74,50000	132,60	9 878,70		RTS 18/ I	RTS 18/ I
20	19900000201	Příprava za skládku horniny 1- 4 19,033	m3	19,03300	320,00	6 090,56		RTS 18/ I	RTS 18/ I
<b>Díl: 2 Základy a zvláštní zakládání</b>					<b>25 868,15</b>				
21	201Rpol	Napojení drenáže do stávající šachty,vč.výřezu	kus	1,00000	1 982,00	1 982,00		Vlastní	Indiv
22	212532111R00	Lože trativodu z kameniva hrub.drceného,16-32 mm lože drenáže : 16,5*0,3*0,1+3,65*0,3*0,1+0,95*0,3*0,1+18*0,3*0,1+5,5*0,6*0,1 1,75*0,3*0,1+0,9*0,3*0,1*3+3,75*0,3*0,1+2,25*0,3*0,1	m3	1,81650	988,00	1 794,70		RTS 18/ I	RTS 18/ I
23	212561111R00	Výplň odvodňov. trativodů kam. hrubě drcen. 16 mm obsyp drenáže : 16,5*0,3*0,2+3,65*0,3*0,2+0,95*0,3*0,2+18*0,3*0,2+5,5*0,6*0,2 1,75*0,3*0,2+0,9*0,3*0,2*3+3,75*0,3*0,2+2,25*0,3*0,2+2	m3	5,63300	1 078,60	6 075,75		RTS 18/ I	RTS 18/ I
24	212753111R00	Montáž ohebné dren. trubky do rýhy DN 100,bez lože potrubí drenáže : 16,5+3,65+0,95+18+5,5+1,75+0,9*3+3,75+2,25	m	55,05000	42,00	2 312,10		RTS 18/ I	RTS 18/ I
25	212971110R00	Opláštění trativodů z geotext., do sklonu 1:2,5 oplaštění drenáže : 16,5*1,1+3,65*1,1+0,95*1,1+18*1,1+5,5*1,7+1,75*1,1+0,9*1,1*3 3,75*1,1+2,25*1,1+15	m2	78,85500	28,90	2 278,91		RTS 18/ I	RTS 18/ I
		Trubka PVC-U drenážní flexibilní d 100 mm 56	m	56,00000	77,00	4 312,00	SPCM	RTS 18/ I	RTS 18/ I
27	28611283.A	Spojka PVC d 100 mm pro ohebné drenážní trubky 12*2+1	kus	25,00000	52,25	1 306,25	SPCM	RTS 18/ I	RTS 18/ I
		Koleno 90° PVC d 100 mm pro drenážní trubky 12	kus	12,00000	227,88	2 734,56	SPCM	RTS 18/ I	RTS 18/ I

## Položkový soupis prací a dodávek

S:	2018/047	ÚP - Č - oprava hydroizol.záp.stěny 1NP
O:	01	Stavební část
R:	01	Stavební část

P.č.	Číslo položky	Název položky	MJ	množství	cena / MJ	Celkem	Ceník.	Cen. soustava / platnost	Cenová úroveň
		Zřízení P d 100 mm pro drenážní trubky	kus	1,00000	26,88	26,88	SPCM	RTS 18/ I	RTS 18/ I
		1		1					
		Geotextilie 300 g/m2 š. 200cm 100% PP 78,855*1,1+0,2595	m2	87,00000	35,00	3 045,00	SPCM	RTS 18/ I	RTS 18/ I
				87					
<b>Díl: 5 Komunikace</b>						<b>207 702,38</b>			
31	451459777R00	Příplatek za další 1cm MC nad 4 cm lože zámk.dlažby tl.6cm : 70	m2	70,00000	253,10	17 717,00		RTS 18/ I	RTS 18/ I
				70					
32	564851115R00	Podklad ze šterkodrti po zhutnění tloušťky 19 cm podklad pod zpětně montovavou zámk.dlažbu : 23+35+12	m2	70,00000	220,90	15 421,00		RTS 18/ I	RTS 18/ I
				70					
33	564861111R00	Podklad ze šterkodrti po zhutnění tloušťky 20 cm podklad pod zpětně montovavou zámk.dlažbu ( v místech s větší tloušťkou násypu ) : 0,9*11,3+0,9*5,3+1,75*0,9+2,025*0,9	m2	18,33750	204,10	3 742,68		RTS 18/ I	RTS 18/ I
				18,34					
34	564861113R00	Podklad ze šterkodrti po zhutnění tloušťky 22 cm podklad pod zpětně montovavou zámk.dlažbu : 2+2,5	m2	4,50000	224,10	1 008,45		RTS 18/ I	RTS 18/ I
				4,5					
35	568111111R00	Zřízení vrstvy z geotextilie skl.do 1:5, š. do 3 m podklad pod zpětně montovavou zámk.dlažbu : 2,5+2+23+35+12 odskoky : 0,2*11,3+0,2*5,3+1,75*0,2+2,025*0,2 pod žlaby : 5,5*0,2+2*0,2+3*0,2+2,5*0,2+5,5*0,2	m2	82,27500	32,00	2 632,80		RTS 18/ I	RTS 18/ I
				74,5					
				4,08					
				3,7					
36	564861111R00	Kladení zámkové dlažby tl. 8 cm do drtě tl. 5 cm V položce jsou zakaikuvány i náklady na dodání hmot pro lože a na dodání materiálu na výplň spár. montáž zámk.dlažby : původní : 2+2,5	m2	4,50000	248,00	1 116,00		RTS 18/ I	RTS 18/ I
				4,5					
37	596215044R00	Příplatek za kladení dlažby tl.8 cm, drť, do 50 m2 4,5	m2	4,50000	70,00	315,00		RTS 15/ II	RTS 15/ II
				4,5					
38	564861111R00	Kladení zámkové dlažby tl. 6 cm do M d 4 cm V položce jsou zakaikuvány i náklady na dodání hmot pro lože a na dodání materiálu na výplň spár. Jednotková hmotnost upravena (navýšena o hmotnost původní dlažby - cca + 0,131t/m2). montáž zámk.dlažby :	m2	70,00000	331,00	23 170,00		RTS 18/ I	RTS 18/ I



## Položkový soupis prací a dodávek

S:	2018/047	ÚP O - oprava hydroizol.záp.stěny 1NP
O:	01	Stavební část
R:	01	Stavební část

P.č.	Číslo položky	Název položky	MJ	množství	cena / MJ	Celkem	Ceník	Gen. soustava / platnost	Cenová úroveň
		původní : 23+35+12		70					
39	596245025R00	Příplatek za kladení dlažby tl. 6 cm, MC, do100 m2	m2	70,00000	22,00	1 540,00		RTS 15/I	RTS 15/I
		70		70					
40	596291111R00	Řezání zámkové dlažby tl. 60 mm	m	21,00000	210,00	4 410,00		RTS 18/I	RTS 18/I
		70*0,3		21					
41	596291113R00	Řezání zámkové dlažby tl. 80 mm	m	2,25000	230,00	517,50		RTS 18/I	RTS 18/I
		4,5*0,5		2,25					
42	596841111R00	Kladení dlažby z dlaždic kom.pro pěši do lože z MC	m2	9,17250	346,10	3 174,60		RTS 18/I	RTS 18/I
		V položce jsou zakalkulovány i náklady na dodání hmot pro lože a na dodání téhož materiálu pro výplň spár. dlažba lemů angl.dvorků : (3,225+2,1+0,9*4+17,8+0,55*7)*0,3		9,17					
		Žlab odvodňovací 200,dl.1000 mm, A 15, B 125, šířka 235 mm	kus	17,00000	2 780,00	47 260,00		RTS 18/I	RTS 18/I
		Položka je určena pro montáž a dodávku odvodňovacího žlabu z polymerického betonu s ochranou hranou z pozinkované oceli včetně osazení do betonového lože. Žlab slouží k odvedení povrchové vody ze zpevněných ploch. odvodňovací žlaby : 2+5+3+5+2		17					
44	597092312RS1	Žlab odvodňovací 200, dl.500 mm ,A 15, B 125, šířka 235 mm	kus	3,00000	1 880,00	5 040,00		RTS 18/I	RTS 18/I
		Položka je určena pro montáž a dodávku odvodňovacího žlabu z polymerického betonu s ochranou hranou z pozinkované oceli včetně osazení do betonového lože. Žlab slouží k odvedení povrchové vody ze zpevněných ploch. 1+1+1		3					
45	597092322R00	Vpust odvodňovací 200, dl.500 mm, A 15, B 125, šířka 235 mm, odtok DN 150	kus	4,00000	5 610,00	22 440,00		RTS 18/I	RTS 18/I
		Položka je určena pro montáž a dodávku vpustí jednoduché z polymerického betonu s ochranou hranou z pozinkované oceli včetně osazení do betonového lože. Zatížení A15, B 125. Stavební výška 670 mm, šířka 235 mm, délka 500 mm. odvodňovací žlaby : 4		4					
46	597092331R00	Čelo žlabu, kombinované plné	kus	8,00000	530,00	4 240,00		RTS 18/I	RTS 18/I
		8		8					
47	597092343RS3	Krycí rošt žlabu, zatížení C 250, dl.1000mm, mřížkový 20x25 mm, pozink. ocel	kus	17,00000	2 160,00	36 720,00		RTS 18/I	RTS 18/I
		Položka je určena pro osazení a dodávku krycího roštu z pozinkované oceli. Zatížení C 250. Stavební délka 1000 mm, šířka 223 mm. 17		17					
48	597092353RS3	Krycí rošt žlabu, zatížení C 250, dl.500 mm, mřížkový 20x25 mm, pozink. ocel	kus	3,00000	1 380,00	4 140,00		RTS 18/I	RTS 18/I

## Položkový soupis prací a dodávek

S:	2018/047	Ú P Č	- oprava hydroizol.záp.stěny 1NP
O:	01	Stavební část	
R:	01	Stavební část	

P.č.	Číslo položky	Název položky	MJ	množství	cena / MJ	Celkem	Ceník	Cen. soustava / platnost	Genová úroveň
		Položka je určena pro osazení a dodávku krycího roštu z pozinkované oceli. Zatížení C 250. Stavební délka 500 mm, šířka 223 mm.							
				3					
49	597092373R00	Pachový uzávěr 200, vpust DN 150	kus	4,00000	650,00	2 600,00		RTS 18/ I	RTS 18/ I
		Položka je určena pro osazení a dodávku pachového uzávěru pro vpust DN 150 z pozink. oceli. M P Č							
				4					
50	597092393R00	Příplatek ke žlabu 200 za únosnost lože C 250, beton C 20/25	m	18,50000	119,10	2 203,35		RTS 18/ I	RTS 18/ I
		celkem žlaby : 18,5							
				18,5					
51	593Rpol	Dlaždice betonová 30x30x3,5cm, šedá	m2	10,00000	520,00	5 200,00		Vlastní	Indiv
		dlažba lemů angl.dvorků : 10							
				10					
		Geotextilie 300 g/m2 š. 200cm 100% PP	m2	91,00000	34,00	3 094,00	SPCM	RTS 18/ I	RTS 18/ I
		82,275*1,1+0,4975							
				91					
<b>Díl: 62 Úpravy povrchů vnější</b>						<b>69 542,95</b>			
53	602015185RT7	Omítka tenkovrstvá pastovitá silikonsilikátová, zatíraná, zrnitost 2,0 mm	m2	10,07000	299,00	3 010,93		RTS 18/ I	RTS 18/ I
		opravy omítky soklu : 4+8-1,93							
				10,07					
54	602015191R00	Podkladní nátěr stěn pod tenkovrstvé omítky	m2	10,07000	30,10	303,11		RTS 18/ I	RTS 18/ I
		10,07							
				10,07					
55	620991121R00	Zakrývání výplní vnějších otvorů z lešení	m2	42,36000	40,60	1 719,82		RTS 18/ I	RTS 18/ I
		zakrytí chodníku : 25*1,5							
				37,5					
		zakrytí žaluzií : 0,3*1,8*5+2,25*0,6+1,35*0,6							
				4,86					
56	622311520RV1	Zateplovací systém, sokl, desky XPS tl. 60 mm, zakončený stěrkou s výztužnou tkaninou	m2	8,00000	682,00	5 456,00		RTS 18/ I	RTS 18/ I
		oprava soklu v místě původního lignoporu : 8							
				8					
57	622432112R00	Omítka stěn mozaiková střednězrnná, vč.penetrace	m2	1,93000	602,00	1 161,86		RTS 18/ I	RTS 18/ I
		Dekorativní omítka na bázi akrylátových pryskyřic, nanáší se na podkladní nátěr. Je vysoce mechanicky odolná, vodoodpudivá, snadno udržovatelná, omyvatelná, odolná povětrnostním vlivům a průmyslovým zplodinám. Spotřeba 6 kg/m2.							
		sokl oprav.části fasády : 10,8*0,1+8,5*0,1							
				1,93					
58	622451131R00	Omítka vnější stěn, MC, hladká, složitost 1 - 2	m2	61,02880	642,10	39 186,59		RTS 18/ I	RTS 18/ I

## Položkový soupis prací a dodávek

S:	2018/047	Úřad P... Č... - oprava hydroizol.záp.stěny 1NP
O:	01	Stavební část
R:	01	Stavební část

P.č.	Číslo položky	Název položky	MJ	množství	cena / MJ	Celkem	Ceník	Cen. soustava / platnost	Cenová úroveň
		pod nátěr čel stáv.zdiva : $(1,8+5,75+2,25)*0,85+5,55*0,15$		9,16					
		pod nátěr čel angl.dvorků : $(17,5+0,9*2+3,025+2+1,1*4)*0,85$		24,42					
		pod nopovou fólii : $20,6*0,75$		15,45					
		pod nové opravy soklu : 4+8		12					
59	622903111R00	Očištění zdi a valů před opravou, ručně	m2	86,23000	120,00	10 347,60		RTS 18/ I	RTS 18/ I
		anglické dvorky : $2,7*0,55*6+(2,7*12+0,55*12)*0,95+2,625*0,8+1,6*0,8$		49,34					
		$(2,625*2+1,6*2+0,8*4)*1,5+17,5*0,2*2+0,55*0,2*7+3,025*0,2$		25,85					
		$2*0,2+0,8*0,2*4+10$		11,04					
60	622904112R00	Očištění fasád tlakovou vodou složitost 1 - 2	m2	131,80880	52,00	6 854,06		RTS 18/ I	RTS 18/ I
		anglické dvorky : $2,7*0,55*6+(2,7*12+0,55*12)*0,95+2,625*0,8+1,6*0,8$		49,34					
		$(2,625*2+1,6*2+0,8*4)*1,5+17,5*0,2*2+0,55*0,2*7+3,025*0,2$		25,85					
		$2*0,2+0,8*0,2*4+10$		11,04					
		před nátěrem čel stáv.zdiva : $(1,8+5,75+2,25)*0,85+5,55*0,15$		9,16					
		před nátěrem čel angl.dvorků : $(17,5+0,9*2+3,025+2+1,1*4)*0,85$		24,42					
		před opravou soklu : 4+8		12					
61	627452149R00	Spárování silik.tmelem mezi prefabrikovanými dílci	m	41,20000	36,48	1 502,98		RTS 18/ I	RTS 18/ I
		spáry u odvod.žlabů : $18,5*2+0,2*21$		41,2					
<b>Díl: 63 Podlahy a podlahové konstrukce</b>						<b>8 866,00</b>			
62	632415120RT2	Potěr samonivelační ručně tl. 20 mm, vyrovnávací, vč.penetrace	m2	15,50000	572,00	8 866,00		RTS 18/ I	RTS 18/ I
		pod ker.dlažbu ( prům.tl.20mm ) : 7,5+8		15,5					
<b>Díl: 8 Trubní vedení</b>						<b>6 764,00</b>			
63	877355121R00	Výřez a montáž tvarovky z plastu na potrubí DN 200	kus	2,00000	390,00	780,00		RTS 18/ I	RTS 18/ I
		nápojení na stáv.kanalizaci : 2		2					
64	877355122RT2	Montáž nalepovací tvar. z plastu na potrubí DN 200, včetně dodávky odbočky nalepovací PVC 200/160 mm	kus	2,00000	860,00	1 760,00		RTS 18/ I	RTS 18/ I
		nápojení na stáv.kanalizaci : 2		2					
899331111R00		Výšková úprava vstupu do 20 cm, zvýšení poklopu	kus	2,00000	2 112,00	4 224,00		RTS 18/ I	RTS 18/ I
		úprava stáv.šachet : 2		2					

## Položkový soupis prací a dodávek

S:	2018/047	ÚP	P	O	- oprava hydroizol.záp.stěny 1NP
O:	01	Stavební část			
R:	01	Stavební část			

P.č.	Číslo položky	Název položky	MJ	množství	cena / MJ	Celkem	Ceník	Cen. soustava / platnost	Cenová úroveň	
<b>Díl: 91</b>		<b>Doplňující práce na komunikaci</b>					<b>15 044,39</b>			
66	917762111RT7	Osazení ležat. obrub. bet. s opěrou, lože z C 12/15, včetně obrubníku 100/15/25cm	m	6,00000	408,60	2 451,60		RTS 18/ I	RTS 18/ I	
		V položce nejsou zakalkulovány náklady na dodání obrubníků, které se oceňuje ve specifikaci.								
		V položce uvažováno s ložem tl.10 cm.								
		r : 6								
67	918101111R00	Lože pod obrubníky nebo obruby dlažeb z C 12/15	m3	3,24120	2 388,00	7 739,99		RTS 18/ I	RTS 18/ I	
		pod odvodňovací žlaby : 18,5*0,35*0,15+2								
		pod obruby : 6*0,3*0,15								
68	919726213R00	Těsnění spár krytu záhlvkou za tepla, vč.dodávky	m	33,70000	144,00	4 852,80		RTS 18/ I	RTS 18/ I	
		Součástí položky je dvojnásobný penetrační nátěr a pryžová podložka pod záhlvkou.								
		vyplnění spar : 5,75+1,75+2,25+1,8+21+1,15								
<b>Díl: 95</b>		<b>Dokončovací konstrukce na pozemních stavbách</b>					<b>7 864,80</b>			
69	9501Rpol	Vyčištění a zpětná montáž informační tabule, vč.kotvení	kus	1,00000	1 420,00	1 420,00		Vlastní	Indiv	
70	9502Rpol	Vyčištění, nátěr a zpětná montáž odpadkového koše, vč.kotvení	kus	1,00000	1 182,00	1 182,00		Vlastní	Indiv	
71	952901411R00	Vyčištění ostatních objektů	m2	118,00000	44,60	5 262,80		RTS 18/ I	RTS 18/ I	
		závěrečný úklid : 2+2,5+23+35+7,5+8+40								
<b>Díl: 96</b>		<b>Bourání konstrukcí</b>					<b>102 756,94</b>			
72	965048150R00	Dočištění povrchu po vybourání dlažeb, tmel do 50%	m2	15,50000	75,00	1 162,50		RTS 18/ I	RTS 18/ I	
		stáv.keram.dlažba : 8+7,5								
73	965081702R00	Bourání soklíků z dlažeb keramických	m	4,74000	21,40	101,44		RTS 18/ I	RTS 18/ I	
		sokl stáv.keram.dlažby : 1,6+2*3,14*0,25*2								
74	965081713RT1	Bourání dlažeb keramických tl.10 mm, nad 1 m2, ručně, dlaždice keramické	m2	15,50000	70,30	1 089,65		RTS 18/ I	RTS 18/ I	
		stáv.keram.dlažba : 8+7,5								
75	966077121R00	Odstranění doplňkových konstrukcí do 50 kg	kus	2,00000	227,00	454,00		RTS 18/ I	RTS 18/ I	
		stáv.info tabule : 1								
		stáv.odpadk.koš : 1								
76	966077131R00	Odstranění doplňkových konstrukcí do 100 kg	kus	8,00000	578,00	4 624,00		RTS 18/ I	RTS 18/ I	



### Položkový soupis prací a dodávek

S:	2018/047	ÚP - oprava hydroizol.záp.stěny 1NP
O:	01	Stavební část
R:	01	Stavební část

P.č.	Číslo položky	Název položky	MJ	množství	cena / MJ	Celkem	Ceník	Cen. soustava / platnost	Cenová úroveň
		stáv.pororošty : 8		8					
		betonové vrstvy do tl. 10 cm	m2	6,19500	731,00	4 528,55		RTS 18/ I	RTS 18/ I
		stáv.nabetonovávká angl.dvorků : (4,025+2+0,9*4+17,5+0,55*7)*0,2		6,2					
		betonové plochy kladivý	m2	6,19500	330,00	2 044,35		RTS 18/ I	RTS 18/ I
		stáv.nabetonovávká angl.dvorků : (4,025+2+0,9*4+17,5+0,55*7)*0,2		6,2					
79	976016111R00	Vybourání žebet.žlabů	m	9,30000	306,20	2 847,66		RTS 18/ I	RTS 18/ I
		stáv.odvodňovače : 2,5+0,5+5,8+0,5		9,3					
		kanal.rámů a poklopů plochy nad 0,6 m2	kus	1,00000	88,00	88,00		RTS 18/ I	RTS 18/ I
		stáv.šachta : 1		1					
81	978015291R	Omítek vnějších MVC v složit.1-4 do 100 %	m2	61,02880	55,40	3 381,00		RTS 18/ I	RTS 18/ I
		pod nátěr čel stáv.zdiva : (1,8+5,75+2,25)*0,85+5,55*0,15		9,16					
		pod nátěr čel angl.dvorků : (17,5+0,9*2+3,025+2+1,1*4)*0,85		24,42					
		pod nopovou fólii : 20,6*0,75		15,45					
		část stáv.soklu : 8+4		12					
82	978041106R00	Odstranění KZS EPS F tl. 60 mm s omítkou	m2	8,00000	60,50	484,00		RTS 18/ I	RTS 18/ I
		část stáv.zateplení soklu : 8		8					
83		vybour. dlaždic s výplní kamen. těžným	m2	81,50000	91,00	7 416,50		RTS 18/ I	RTS 18/ I
		očistění zpětně použité zámk.dlažby : 81,5		81,5					
84	979081111R00	Odvoz sutí a vybour. hmot na skládku do 1 km	t	55,48257	212,00	11 762,30		RTS 18/ I	RTS 18/ I
85	979081121R00	Příplatek k odvozu za každý další 1 km	t	776,75598	24,10	18 719,82		RTS 18/ I	RTS 18/ I
		vybour. doprava sutí do 10 m	t	55,48257	248,00	13 759,68		RTS 18/ I	RTS 18/ I
87	979087112R00	Nakládání sutí na dopravní prostředky	t	55,48257	216,00	11 984,24		RTS 18/ I	RTS 18/ I
		vybour. za skládku stavební sutí	t	55,48257	330,00	18 309,25		RTS 18/ I	RTS 18/ I
<b>Díl: 99</b>						<b>50 672,07</b>			
		Staveništní přesun hmot							
89	999281103	Přesun hmot pro opravy a údržbu do výšky 6 m	t	102,98991	492,01	50 672,07		RTS 18/ I	RTS 18/ I
<b>Díl: 711</b>						<b>100 480,16</b>			
		Izolace proti vlhkosti svís. nátěr, za studena, 1x nátěr - včetně dodávky asfaltového laku	m2	45,57870	36,00	1 640,83		RTS 18/ I	RTS 18/ I

### Položkový soupis prací a dodávek

S:	2018/047	Úř. Pl. G	- oprava hydroizol. záp.stěny 1NP
O:	01	Stavební část	
R:	01	Stavební část	

	položky	Název položky	MJ	množství	cena / MJ	Celkem	Ceník	Cen. soustava / platnost	Cenová úroveň
		nátěr čel stáv.zdiva : (1,8+5,75+2,25)*0,85+5,55*0,15+5		14,16					
		nátěr čel angl.dvorků : (17,5+0,9*2+3,025+2+1,1*4)*0,85+7		31,42					
91	711142559R00	Izolace proti vlhkosti svislá pásy přitavením	m2	45,57870	118,00	5 378,29		RTS 18/ I	RTS 18/ I
		hydroizolace čel stáv.zdiva : (1,8+5,75+2,25)*0,85+5,55*0,15+5		14,16					
		hydroizolace čel angl.dvorků : (17,5+0,9*2+3,025+2+1,1*4)*0,85+7		31,42					
92	711212000RT1	Penetrace podkladu pod hydroizolační nátěr,vč.dod.	m2	101,98000	46,80	4 772,66		RTS 18/ I	RTS 18/ I
		101,98		101,98					
93	711212002RT1	Hydroizolační povlak - nátěr nebo stěrka, proti vlhkosti, tl.2mm, vč.dodávky	m2	101,98000	407,20	41 526,26		RTS 18/ I	RTS 18/ I
		pod keram.dlažbu : 7,5+8+2,5*0,1		15,75					
		anglické dvorky : 2,7*0,55*6+(2,7*12+0,55*12)*0,95+2,625*0,8+1,6*0,8		49,34					
		(2,625*2+1,6*2+0,8*4)*1,5+17,5*0,2*2+0,55*0,2*7+3,025*0,2		25,85					
		2*0,2+0,8*0,2*4+10		11,04					
94	711212601RT1	Těsnicí pás do spoje podlaha - stěna, š. 120 mm	m	143,75000	160,00	23 000,00		RTS 18/ I	RTS 18/ I
		u dlažby : 2,5		2,5					
		u angl.dvorků : 2,7*24+0,55*24+2,625*2+1,6*2+1,5*8+0,95*24+20		141,25					
	RT3	Montáž nopové fólie svisle, včetně dodávky fólie	m2	44,41000	120,00	5 329,20		RTS 18/ I	RTS 18/ I
		nopová fólie : 20,6*0,75+16,5*0,4+0,5*0,4+9,1*0,4+6*0,4+2,8*0,4+15		44,41					
96	711823129RT3	Montáž ukončovací lišty k nopové fólii, včetně dodávky lišty	m	65,50000	159,38	10 439,39		RTS 18/ I	RTS 18/ I
		20,6+2,8+6+9,1+0,5+16,5+10		65,5					
97	998711101R00	Přesun hmot pro izolace proti vodě, výšky do 6 m	t	0,78810	880,00	693,53		RTS 18/ I	RTS 18/ I
98	62855000	Pás modifikovaný asfaltový	m2	55,00000	140,00	7 700,00	SPCM	RTS 18/ I	RTS 18/ I
		hydroiz.pás vč.prořezu a přesahů : 45,5787*1,2		54,69					
		dopočet na celé m2 : 0,3056		0,31					
<b>Díl: 721</b>		<b>Vnitřní kanalizace</b>				<b>31 114,90</b>			
99	72101Rpol	Napojení kanalizace do stávající šachty, vč.vývrtu a obetonování	kus	2,00000	2 430,00	4 860,00		Vlastní	Indiv
100	72102Rpol	Osazení lapče střešních splavenin, vč.obetonování	kus	5,00000	620,00	3 100,00		Vlastní	Indiv
101	721176222R00	Podhled svodné (ležaté) v zemi D 110 x 3,2 mm, vč.tvarovek (kolena, odbočky, redukce apod.)	m	7,50000	509,00	3 817,50		RTS 18/ I	RTS 18/ I

### Položkový soupis prací a dodávek

S:	2018/047	ÚP Č. 1	- oprava hydroizol.záp.stěny 1NP
O:	01	Stavební část	
R:	01	Stavební část	

Kód položky	Název položky	MJ	množství	cena / MJ	Celkem	Ceník	Cen. soustava / platnost	Cenová úroveň
potrubí nové dešťové kanalizaci : 1,5*5			7,5					
102	721176224R00 P. K. svodné (ležaté) v zemi D 160 x 4,0 mm, vč.tvarovek (kolena, odbočky, redukce apod.)	m	18,70000	602,10	11 259,27		RTS 18/ I	RTS 18/ I
potrubí nové dešťové kanalizaci : 2+14,2+0,8+0,5*2+0,7			18,7					
103	721300912R00 Pročištění svislých odpadů, jedno podl., do DN 200	kus	3,00000	320,00	960,00		RTS 18/ I	RTS 18/ I
vyčištění stáv.vpustí : 3			3					
104	998721102R00 Přesun hmot pro vnitřní kanalizaci, výšky do 12 m	t	0,18751	630,00	118,13		RTS 18/ I	RTS 18/ I
	Lapač střešních splavenin DN 100	kus	5,00000	1 400,00	7 000,00	SPCM	RTS 18/ I	RTS 18/ I
5			5					
<b>Díl: 767 Konstrukce zámečnické</b>					<b>14 077,93</b>			
	Rpol Promazání kotevních prvků (šroubů) pororoštů	kus	92,00000	46,00	4 232,00		Vlastní	Indiv
23*4			92					
107	767590120R00 Montáž podlahových roštů - šroubováním	kg	358,86800	26,80	9 617,66		RTS 18/ I	RTS 18/ I
zpětná montáž pororoštů : (2,625*0,8+1,6*0,8+2,7*0,55*6)*29,2			358,87					
	P. hmot pro zámečnické konstr., výšky do 6 m	%	143,56644	1,59	228,27		RTS 18/ I	RTS 18/ I
<b>Díl: 771 Podlahy z dlaždic a obklady</b>					<b>34 359,47</b>			
109	771101210RT2 Penetrace podkladu pod dlažby, vč.penetračního nátěru	m2	15,97500	31,60	504,81		RTS 18/ I	RTS 18/ I
pod dlažba a sokl : 15,5+4,75*0,1			15,97					
110	771475014RT1 Obklad soklíků keram.rovných, tmel,výška 10 cm, vč.flexibilního lepidla a spár. hmoty	m	4,75000	106,20	504,45		RTS 18/ I	RTS 18/ I
sokl : 1,6+2*3,14*0,25*2+0,01			4,75					
	R. dlaždic keramických pro soklíky	m	4,75000	80,00	380,00		RTS 18/ I	RTS 18/ I
4,75			4,75					
112	771577131RS2 Hrana schodů z nerezového profilu, pro tloušťku dlaždic 10 mm, roh zaoblený	m	11,15000	810,00	9 031,50		RTS 18/ I	RTS 18/ I
Pokládání do tmele.								
na okraj keram.dlažby : 6+5,15			11,15					
113	771578011R00 Spára podlaha - stěna, silikonem, vč.dodávky	m	4,75000	44,60	211,85		RTS 18/ I	RTS 18/ I
soklík : 4,75			4,75					
	014RT2 Spára dilatační těsněná PE provazcem a silikonem, provazec PE d.10 mm +silikon	m	3,60000	89,00	320,40		RTS 18/ I	RTS 18/ I

## Položkový soupis prací a dodávek

S:	2018/047	ÚPŘ. Č. 00000000000000000000 - oprava hydroizol.záp.stěny 1NP
O:	01	Stavební část
R:	01	Stavební část

P.č.	Číslo položky	Název položky	MJ	množství	cena / MJ	Celkem	Ceník	Cen. soustava / platnost	Genová úroveň
		opravovaná spára : 3,6		3,6					
115	771579795R00	Příplatek za spárování vodotěsnou hmotou - plošně	m2	15,50000	34,68	537,54		RTS 18/ I	RTS 18/ I
		7,5+8		15,5					
116	771775109RT2	Montáž podlah keram.vnější, hladké, tmel, 30x30 cm, vč.flexibilního lepidla a spár. hmoty	m2	15,50000	521,00	8 075,50		RTS 18/ I	RTS 18/ I
		Spotřeba lepidla pro zubovou stěrku 6 mm, spotřeba spárovací hmoty pro spáru šířky 8, výšky 10 mm. nová keram.dlažba : 7,5+8		15,5					
117	998771201R00	Přesun hmot pro podlahy z dlaždic, výšky do 6 m	%	295,71225	6,20	1 833,42		RTS 18/ I	RTS 18/ I
		Dlažba keramická protiskluzná reliéfní 300x300x9mm, mrazuvzdorná	m2	18,00000	720,00	12 960,00	SPCM	RTS 18/ I	RTS 18/ I
		ker.dlažba vč.prořezu : 15,5*1,08		16,74					
		sokl (řezaný) : 1		1					
		dopočet na celé m2 : 0,26		0,26					
<b>Díl: 783</b>						<b>28 378,31</b>			
		<b>Nátěry</b>							
119	783201831R00	Odstr. nátěrů z kovových konstr. chem.odstraňovači	m2	77,73600	122,00	9 483,79		RTS 18/ I	RTS 18/ I
		stáv.ocelová kce angl.dvorků : (2,7*12+0,55*24+2,625*2+1,6*2+0,8*7)*0,48+8		36,63					
		stáv.ocelové žaluzie vč.rámů : 1,8*0,3*2*1,15*8+2,25*0,6*2*1,15+1,35*0,6*2*1,15+7		21,9					
		stáv.ocelové sloupky DN 60 : 7*0,6		4,2					
		ostatní : 15		15					
		ÚPŘ. nátěr syntetický kovových konstrukcí 2x	m2	77,73600	226,00	17 568,34		RTS 18/ I	RTS 18/ I
		stáv.ocelová kce angl.dvorků : (2,7*12+0,55*24+2,625*2+1,6*2+0,8*7)*0,48+8		36,63					
		stáv.ocelové žaluzie vč.rámů : 1,8*0,3*2*1,15*8+2,25*0,6*2*1,15+1,35*0,6*2*1,15+7		21,9					
		stáv.ocelové sloupky DN 60 : 7*0,6		4,2					
		ostatní : 15		15					
121	783904811R00	Odrezivění kovových konstrukcí	m2	77,73600	17,06	1 326,18		RTS 18/ I	RTS 18/ I
		77,736		77,74					
<b>Celkem</b>						<b>826 999,08</b>			