

PŘÍLOHA 1 - SPECIFIKACE AKCE

Název akce:		Silnice III/27911 Pěnčín vč. propojení na silnici III/2799			
Datum:	18.1.2017	Staničení:	0,000 - 2,002 0,000 - 0,590	Mostů:	0
Silnice:	III/27911 a MK	Délka úseku:	2002m + 592m	Zdí :	0
Okres:	Liberec	Šířka úseku:	4,0 - 4,5m	Propustů:	5

Předmět veřejné zakázky:

Předmětem veřejné zakázky je zpracování jednostupňové projektové dokumentace ve stupni PDPS. Dokumentace bude zpracována dle směrnice pro dokumentaci staveb pozemních komunikací z 12/2009. Předmětem je zpracování soupisu prací, dodávek a služeb a rozpočtu, provedení potřebných průzkumů a zaměření, inženýrské činnosti a autorského dozoru. Součástí projektu budou i související nebo vyvolané stavební a inženýrské objekty a přeložky inženýrských sítí.

Popis současného stavu:

Řešeným úsekem je úsek silnice III/27911 od křižovatky s III/2799 po sjezdovou rampu z I/10 a vyřazenou silnici třetí třídy (místní komunikaci), tvořící propojku silnice III/27911 a III/2799 v katastru obce Pěnčín, okr. Liberec, v délce 2002m a 592m. Předmětné úseky jsou s průměrnou šířkou vozovky 4,0m u místní komunikace propojující silnici III/27911 s III/2799 a 4,5m u silnice III/27911, které jsou vedeny převážně mimo zastavěné území, v extravilánu. Vozovka vykazuje závady, zejména korozi obusné vrstvy, trhliny, lokální výtluky, plošnou deformaci vozovky, prolomení vozovky, zanesené a zvýšené nebezpečné krajnice, zanesené příkopy. Dalším nedostatkem jsou zanesené a nefunkční propustky v havarijním stavu. Povrch byl v dřívějších letech opravován lokálními opravami vozovkových vrstev. V řešeném úseku se nachází příčné propustky, které jsou součástí komunikace a jsou zanesené nebo havarijní. Odvodnění komunikace je z velké části nefunkční. Vodorovné dopravní značení není. Ve velké části úseku jsou svahy zarostlé stromy, které jsou ve špatném stavu a mnohdy jsou nakloněny nad silnici.

Stručný popis požadovaných úprav komunikace:

Provede se geodetické zaměření a zjištění inženýrských sítí a diagnostika vozovky, ze které vyjde způsob rekonstrukce řešených úseků silnice III/27911 a také místní komunikace, která propojuje silnice III/27911 s III/2799. Zadavatel upozorňuje, že předmětem PD je vyřešení 2 úseků silnic a to konkrétně silnice III/27911 a místní komunikace. Tyto úseky silnic jsou zakresleny v příloze č. 1A - přehledná situace. Požadavek na projektovou dokumentaci je následující - V rámci zpracování projektové dokumentace je požadavkem navrhnout silnici III/27911 od dálnice D10 po křižovatku s místní komunikací a následně vést silnici III. třídy přes současnou místní komunikaci. Je výhledově počítáno s tím, že po rekonstrukci obou silnic se stávající úsek silnice III/27911 od křižovatky s místní komunikací do obce Pěnčín převede do vlastnictví obce Pěnčín a silnice III/27911 bude vedena v současné trase místní komunikace. Z tohoto důvodu zadavatel požaduje budoucí silnici III/27911 (úsek 1 - od D10 po křižovatku s místní komunikací + úsek 2 - místní komunikací) navrhnout v jednotné šířce asfaltového krytu min. 4,5 m. V současné době je šířka silnice III/27911 cca 4,5 m a šířka místní komunikace cca 4 m. Dále s rekonstrukcí krytu se provede modernizace, nebo rekonstrukce nebezpečných krajnic - v případě, že budou krajnice nenormové, budou uvedeny do normových šířek. Součástí akce bude provedena kompletní obnova odvodnění včetně rekonstrukce všech propustů. Počet propustků je pouze orientační a v případě většího množství propustků se nezvyšuje cena díla. Budou modernizovány nebo zřízeny nové příkopy. Sjezdy a podélné propustky jsou součástí stavby v případě, že se jedná o vyvolaný zásah z důvodu opravy komunikace, nezvyšují cenu díla. Bude provedeno kácení nebo prořez stromů podél komunikace v takovém rozsahu, aby stromy netvořily bezpečnostní překážku nebo aby větve nezasahovaly do průjezdného profilu komunikace či případně neohrožovaly bezpečný provoz na silnici v případě jejich pádu. Zadavatel upozorňuje, že zejména v úseku od dálnice D10 po křižovatku s místní komunikací bude požadovat vykácení špatných nebo nevhodně umístěných stromů či špatně rostoucích (naklonění nad silnici). Stromy jsou zachyceny na příloze č. 1B - Fotodokumentace. V rámci rekonstrukce se provede obnova a doplnění vodorovného dopravního značení v plastu a kompletní výměna a doplnění svislého dopravního značení. Zároveň bude provedeno doplnění zádržných systémů dle platných předpisů. Situace navrženého dopravního značení celého úseku (VDZ a SDZ) včetně úpravy a doplnění záchytných systémů bude odsouhlasena Polici ČR. Veškeré práce musí být představeny investorovi akce a technické řešení musí být investorem odsouhlaseno. V projektu bude provedena koordinace s plánovanými požadavky obce a jiných investorů tak, aby v budoucnu nebylo zasahováno při výstavbě těchto záměrů do rekonstruované komunikace. V rámci této stavby bude řešen vyvolaný zásah do stávajících inženýrských sítí a zásah do pozemků mimo vlastnictví Libereckého kraje, tyto činnosti nezvyšují cenu projekčních prací. Bude proveden IGP průzkum tělesa komunikace za účelem nalezení optimálního řešení sanace podloží. V rámci projektové dokumentace bude provedeno rozdělení rekonstruovaných úseků komunikací dle požadavků investora.

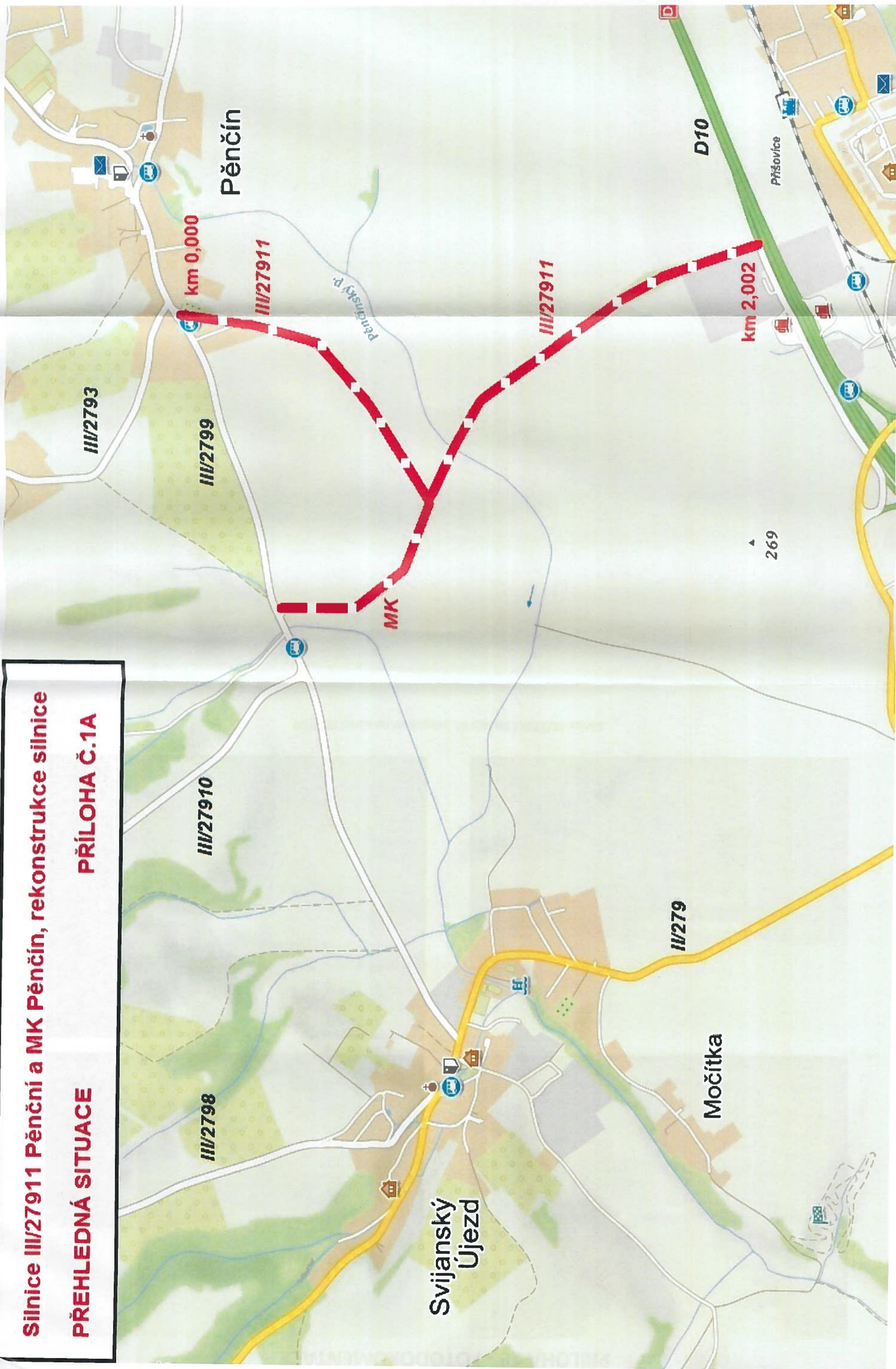
Požadované průzkumy a měření:

Geodetické zaměření potřebné pro projekt včetně zjištění aktuálního průběhu inženýrských sítí
 Diagnostika vozovek dle platných předpisů, zejména ČSN - 721191, 736133, 736160, 736192, TP - 82, 87, 115, 170, 208, 209 (včetně zjištění únosnosti podloží - silniční pláně)
 Geologický průzkum dle TP 76 - 2ks vrtné sondy za účelem zjištění podloží komunikace
 Dendrologický průzkum

Přílohy:	Příloha 1A	Situace stavby
	Příloha 1B	Fotodokumentace

**Silnice III/27911 Pěňčín a MK Pěňčín, rekonstrukce silnice
PŘÍLOHA Č.1A**

PŘEHLEDNÁ SITUACE

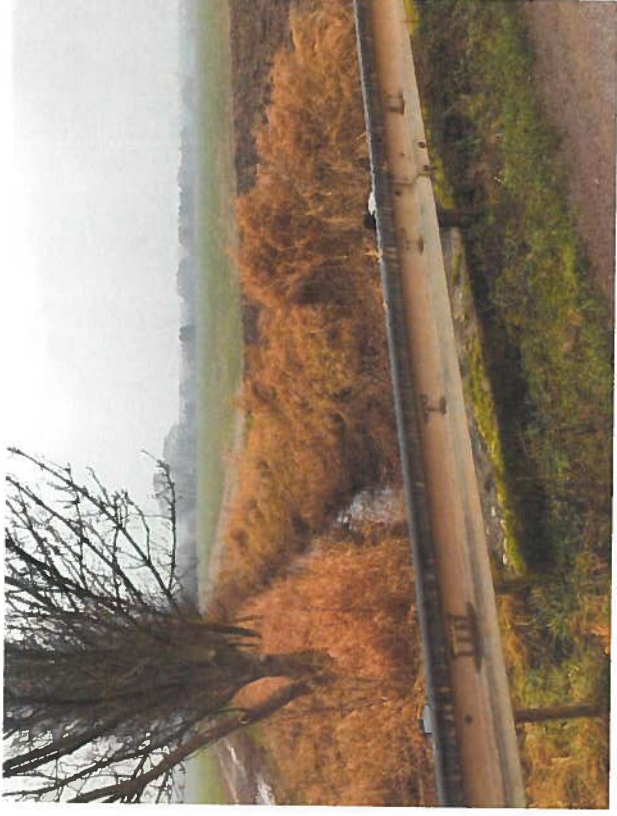


PŘÍLOHA 1B - FOTODOKUMENTACE



Silnice III/27911 Pěčín vč. propojení na silnici III/2799

PŘÍLOHA 1B - FOTODOKUMENTACE



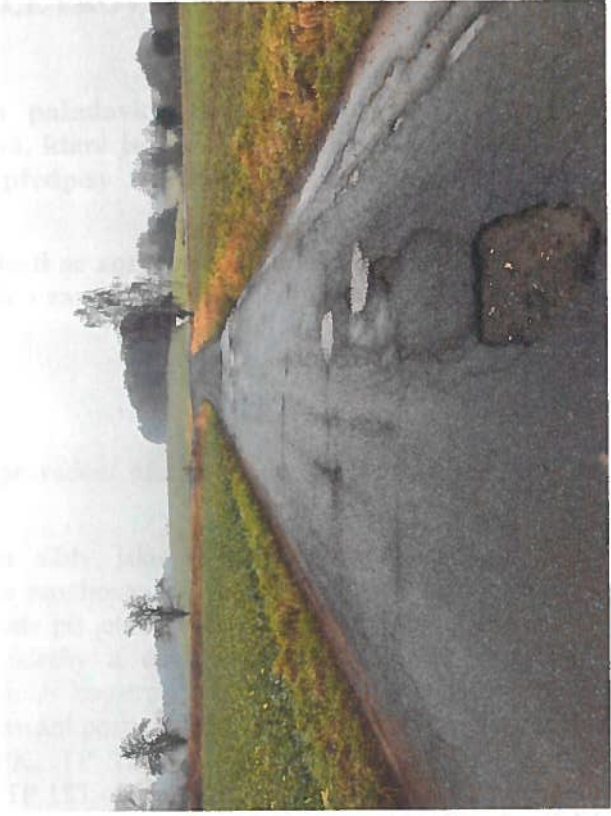
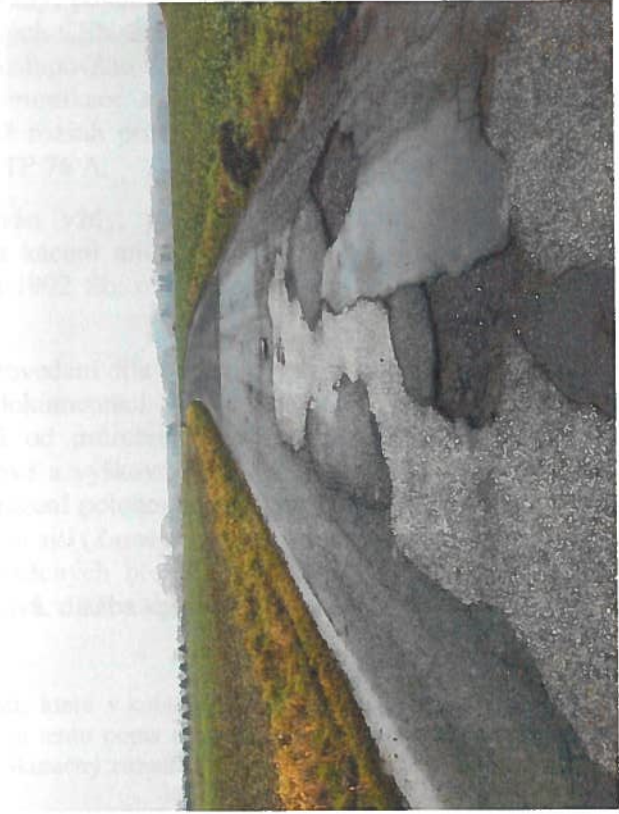
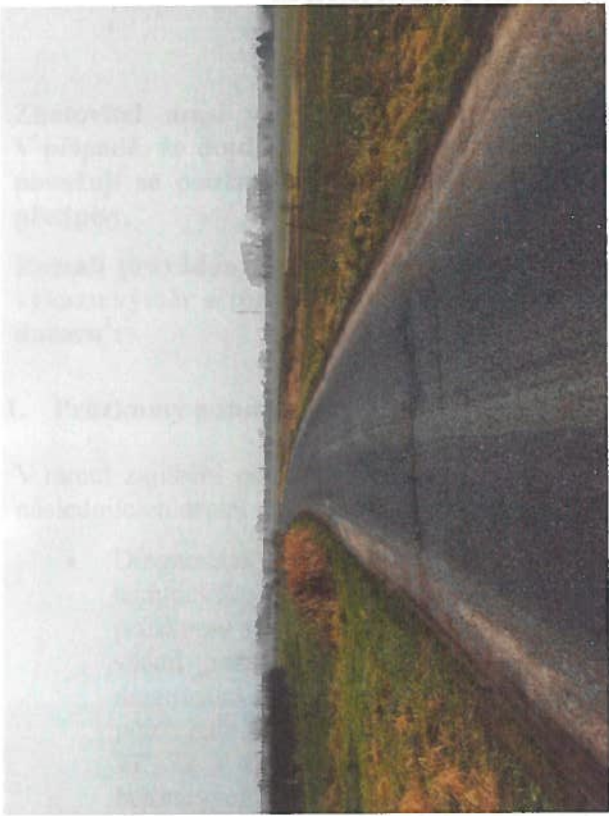
Silnice III/27911 Pěččín vč. propojení na silnici III/2799

PŘÍLOHA 1B - FOTODOKUMENTACE



Silnice III/27911 Pěňčín vč. propojení na silnici III/27999

PŘÍLOHA 1B - FOTODOKUMENTACE



Silnice III/27911 Pěčín vč. propojení na silnici III/2799

PŘÍLOHA č. 2

PODROBNÁ SPECIFIKACE PROVEDENÍ DÍLA

Zhotovitel musí vždy postupovat v souladu s požadavky aktuálních právních předpisů. V případě, že dojde ke zrušení právních předpisů, které jsou v této příloze výslovně uvedeny, považují se použité odkazy na zrušené právní předpisy za odkazy na je nahrazující právní předpisy.

Rozsah prováděných projekčních prací v souvislosti se zpracováním projektové dokumentace, výkazu výměr a rozpočtu, prováděním průzkumů a zaměření, inženýrské činnosti a autorského dozoru¹:

1. Průzkumy a zaměření

V rámci zajištění podkladů potřebných pro řádné provedení díla se předpokládá realizace zejména následujících druhů průzkumů:

- Diagnostický průzkum - bude zpracován vždy jako základní podklad pro stanovení technického řešení návrhu stavby a rozsahu navrhovaných prací. V případě diagnostického průzkumu stávajících konstrukcí vozovek bude při jeho zpracování postupováno v souladu se všemi požadavky TP 87 - Navrhování údržby a oprav netuhých vozovek. V případě diagnostického průzkumu stávajících mostních konstrukcí či konstrukcí propustků, zdí či jejich jednotlivých částí, bude při jeho zpracování postupováno v souladu se všemi požadavky TP 72 - Diagnostický průzkum mostů PK, TP 120 - Údržba, opravy a rekonstrukce betonových mostů pozemních komunikací, TP 183 - Diagnostický průzkum mostů pozemních komunikací, potupy monitorování a vyhodnocení koroze výztuží v betonu metodou akustické emise, TP 200 - Stanovení zatížitelnosti mostů PK navržených podle norem a předpisů platných před účinností EN a TP224 - Ověřování existujících betonových mostů pozemních komunikací.
- Geotechnický průzkum - bude zpracován vždy, pokud budou v rámci stavby navrženy nové konstrukce, k jejichž posouzení je dle platných ČSN třeba znát podrobné geotechnické údaje o jejich podloží. Při jeho zpracování bude postupováno v souladu se všemi požadavky TP 76A - Geotechnický průzkum po pozemní komunikace a TP 76B - Geotechnický průzkum po pozemní komunikace - část B, přičemž rozsah průzkumu bude odpovídat požadavkům pro tzv. „Podrobný průzkum“, viz. kap. 4.3 TP 76 A.
- Dendrologický průzkum - bude zpracován vždy, pokud bude zjištěno, že k realizaci navrhované stavby bude zapotřebí provést kácení mimolesní zeleně, na níž nelze uplatnit kritéria dle § 8 odstavce 3 zákona č. 114/1992 Sb. o ochraně přírody a krajiny, ve znění pozdějších předpisů.

V rámci zajištění podkladů potřebných pro řádné provedení díla bude provedeno zaměření polohopisu a výškopisu lokality nezbytné pro zpracování dokumentací včetně zaměření viditelných znaků podzemních inženýrských sítí, soliterních stromů od průměru 10 cm, chodníků, ulic, vjezdů a ostatních předmětů měření. Zaměřeny budou šířkové a výškové poměry silnice a budou podloženy katastrální mapou. Bude provedeno mapování zobrazení polohopisu a výškopisu zájmového území a obstarání podkladů u majitelů a správců inženýrských sítí (Zaměření), zjištění hranic pozemků dle KN a/nebo PK a jejich majitelů příp. oprávněných z věcných břemen. Součástí zaměření bude popis povrchu měřeného území, např. asfalt, dlažba betonová, dlažba kamenná apod.

¹ Rozsah specifikace je obecnější a zahrnuje i činnosti, které v konkrétním případě nemusí být relevantní. Například pokud specifikace uvádí diagnostiku mostů, je tento popis relevantním pro plnění smlouvy, pouze pokud je předmětem plnění rekonstrukce mostů apod. Skutečný rozsah činností plyne z přílohy č. 4 smlouvy (plněny mají být naceňované položky).

Bude proveden zákres sítí a hranic pozemků dle KN a/nebo PK do mapového podkladu. Podzemní inženýrské sítě budou zobrazeny podle dodaných podkladů od jejich správců. Pokud budou získána digitální data, budou tyto sítě zakresleny jako ověřené. Ostatní budou zakresleny podle převzatých podkladů neověřenou značkou.

Zaměření bude provedeno s podrobnostmi pro měřítko 1:1000 (v případě malého rozsahu řešeného území 1:500) s přesností odpovídající 3. třídě mapování. Zaměření bude provedeno formou digitální mapy vyhotovené v systému souřadnic S-JTSK a výškovém systému Bpv, a to ve formátu DXF (DWG, DGN), následně bude proveden export dat pro DMT (seznam souřadnic povinných hran). Zpracovaný elaborát musí splňovat podmínky ČSN 03410 a ČSN 013411 a musí vyhovovat zákonu č. 200/1994 Sb., o zeměměřičství, ve znění pozdějších předpisů a vyhlášce č. 31/1995 Sb., kterou se provádí zákon č. 200/1994 Sb., o zeměměřičství, ve znění pozdějších předpisů. Součástí díla je i zajištění vstupů na pozemky potřebné pro zaměření.

Jako součást zaměření bude zajištěn mapový podklad pro následné vyhotovení vytyčovacího výkresu prostorové polohy stavby, vyhotovení výkresu podrobného vytyčení hranice staveniště (zahrnuje dočasný a trvalý zábor pozemků) a záborového elaborátu s výpočtem náhrad.

2. Projektová dokumentace pro územní rozhodnutí (DÚR)

DÚR bude realizována v rozsahu přílohy č. 4 vyhlášky č. 499/2006 Sb., o dokumentaci staveb, ve znění pozdějších předpisů, a v souladu s požadavky zákona č. 183/2006 Sb., stavebního zákona, ve znění pozdějších předpisů, včetně všech souvisejících směrnic a dle podmínek a požadavků objednatele a obecně závazných právních a technických předpisů. Zhotovitel bude při tvorbě projektové dokumentace zohledňovat připomínky objednatele.

3. Dokumentace pro vydání společného povolení (DÚR + DSP)

Rozsah a obsah dokumentace pro vydání společného povolení stavby silnice bude realizován v rozsahu přílohy č. 11 vyhlášky č. 499/2006 Sb., o dokumentaci staveb, ve znění pozdějších předpisů, v souladu s požadavky zákona č. 183/2006 Sb., stavebního zákona, ve znění pozdějších předpisů, a dle podmínek a požadavků objednatele a obecně závazných právních a technických předpisů. Zhotovitel bude při tvorbě projektové dokumentace zohledňovat připomínky objednatele.

4. Jednostupňová projektová dokumentace pro provádění stavby (PDPS)

Návrh způsobu rekonstrukce krytu či celé konstrukce vozovky bude stanoven na základě provedeného diagnostického průzkumu stávajících konstrukcí vozovky. Nezbytnou součástí navržené opravy vozovky bude zejména návrh zajištění funkčnosti jejího povrchového odvodnění (součástí bude oprava a pročištění stávajících propustků), včetně řešení příkopů a krajnic. Obecně je zájem objednatele vyhnout se zásahu do soukromých pozemků.

Jednostupňová projektová dokumentace pro provádění stavby (PDPS) musí být zpracována v souladu s přílohou č. 9 vyhlášky č. 146/2008 Sb., o rozsahu a obsahu projektové dokumentace dopravních staveb, ve znění pozdějších předpisů, zákonem č. 183/2006 Sb., stavebním zákonem, ve znění pozdějších předpisů, včetně všech souvisejících směrnic. Projektová dokumentace pro provádění stavby (PDPS) bude dále obsahovat soupis prací s podrobným výkazem výměr (SP). Rozsah soupisu prací s výkazem výměr (SP) je určen vyhláškou č. 169/2016 Sb., o stanovení rozsahu dokumentace veřejné zakázky na stavební práce a soupisu stavebních prací, dodávek a služeb s výkazem výměr.

Rozsah PDPS zahrnuje přílohy a výkresy stavby a stavebních objektů v členění podle dokumentace pro vydání stavebního povolení (případně kladného stanoviska k ohlášení stavby či jiných povolení zajišťujících realizaci stavby) (DSP), doplněné o další přílohy a výkresy tak, že dokumentace PDPS bude svým obsahem a podrobnostmi beze zbytku odpovídat požadavkům přílohy č. 9 vyhlášky

č. 146/2008 Sb., o rozsahu a obsahu projektové dokumentace dopravních staveb, ve znění pozdějších předpisů, včetně všech souvisejících směrnic a dále podmínkám stanoveným zadávací dokumentací, požadavkům objednatele a obecně závazným právním a technickým předpisům, dále je PDPS vypracována ve smyslu zákona č. 134/2016 Sb., o zadávání veřejných zakázek, ve znění pozdějších předpisů.

Dokumentace PDPS musí být dále rozpracována do podrobností, které jednoznačně vymezují předmět díla, tj. stavbu, její technické vlastnosti a umožňují vyhotovit soupis prací jako podklad pro ocenění zhotovení stavby zhotovitelem stavby.

Jako technicky podrobnější vodítko pro rozsah a obsah dokumentace pro provádění stavby (PDPS) slouží „Směrnice pro dokumentaci staveb pozemních komunikací“ Ministerstvo dopravy, Odbor pozemních komunikací, srpen 2017 a další návazné předpisy v účinném znění.

PDPS upřesní technické a kvalitativní požadavky potřebné pro jednoznačné vymezení realizace stavebních prací, dodávek a služeb, musí obsahovat technické specifikace, které představují technické charakteristiky prací a materiálů, které mají být použity při provádění stavby. Tyto musí být popsány objektivním způsobem, který zajišťuje užití za účelem, který je objednatelem zamýšlen.

Technické specifikace musí být v souladu s požadavky § 89 a násl. zákona č. 134/2016 Sb., o zadávání veřejných zakázek, ve znění pozdějších předpisů.

Soupis prací s výkazem výměr (SP) bude zpracován dle třídníku OTSKP-SPK vč. souhrnného listu s podrobným popisem požadovaných standardů. Výkaz výměr musí být rozpracován podrobně do jednotlivých položek, tzn., že v uváděném kompletu je nutné specifikovat jednotlivé položky. SP musí vyhovovat požadavkům vyhlášky č. 169/2016 Sb., o stanovení rozsahu dokumentace veřejné zakázky na stavební práce a soupisu stavebních prací, dodávek a služeb s výkazem výměr.

Soupis prací s výkazem výměr (SP) musí být zpracován v tabulkovém editoru.

Součástí díla bude vedle PDPS i Kontrolní položkový rozpočet stavby (KR) – oceněný soupis prací s výkazem výměr. Tento bude zpracován v aktuální cenové úrovni za použití s objednatelem dohodnutých ceníků a odborných znalostí zhotovitele. KR bude zpracován vč. souhrnného listu, u jednotlivých položek bude uvedena jednotková cena příslušné položky, počet jednotek v položce, množství a celková cena za položku.

Zhotovitel bude plně odpovídat za úplnost zpracování soupisu prací s výkazem výměr (SP) a kontrolního položkového rozpočtu (KR) a za jeho soulad se zákonem č. 134/2016 Sb., o zadávání veřejných zakázek, ve znění pozdějších předpisů.

Součástí projektové dokumentace PDPS jsou i související nebo vyvolané stavební a inženýrské objekty a přeložky inženýrských sítí.

Součástí projektové dokumentace PDPS je stanovení podmínek pro provádění stavby z hlediska bezpečnosti a ochrany zdraví, plán bezpečnosti a ochrany zdraví při práci na staveništi podle zákona č. 309/2006 Sb., kterým se upravují další požadavky bezpečnosti a ochrany zdraví při práci v pracovněprávních vztazích a o zajištění bezpečnosti a ochrany zdraví při činnosti nebo poskytování služeb mimo pracovněprávní vztahy (zákon o zajištění dalších podmínek bezpečnosti a ochrany zdraví při práci), ve znění pozdějších předpisů.

Dokumentace bude projednána na výrobních výborech za účasti všech orgánů, organizací a vlastníků pozemků dotčených touto stavbou.

Dopravně inženýrská opatření navržená během stavby (DIO) budou projednána se zástupci dotčených obcí a následně schválena příslušným dopravním inspektorátem Policie ČR.

Pozn.: S ohledem na snahu o dosažení co možná nejkratších lhůt výstavby objednatel preferuje návrh rekonstrukce komunikace za úplné uzavírky provozu.

Projektová dokumentace bude na rozpiskách označena stupněm PDPS a konkrétním jménem akce.

Zhotovitel bude při tvorbě projektové dokumentace zohledňovat připomínky objednatele.

5. Inženýrská činnost a zajištění povolení stavby

Předmětem plnění je provádění inženýrské činnosti za účelem zajištění pravomocných územních rozhodnutí a stavebních povolení (případně kladných stanovisek k ohlášení stavby či jiných povolení zajišťujících realizaci stavby). Celkový rozsah činnosti je určen platnou právní úpravou ČR a obsahem inženýrské činnosti je zajištění všech dokladů a pravomocných rozhodnutí nutných k završení činnosti (zajištění povolení stavby).

Veškerá rozhodnutí a smlouvy musí být vystaveny na objednatele, případně na jiný subjekt dle pokynů objednatele. Při zřizování věcného břemene bude jako stavebník uveden objednatel, případně jiný subjekt dle pokynů objednatele, jako budoucí oprávněný majetkový správce IS, jako budoucí povinný vlastník pozemku.

Objednatel vystaví zhotoviteli plnou moc k uskutečnění právních jednání jménem objednatele a k jednání s dotčenými správními orgány, fyzickými osobami a právníckými osobami pro provádění inženýrské činnosti za účelem zajištění povolení stavby.

Inženýrská činnost zahrnuje projednání s dotčenými subjekty, majetkovými správci a dotčenými orgány státní správy, formulace a podání žádostí s cílem vydání zásadních stanovisek, vyjádření, rozhodnutí (vč. doložky právní moci), souhlasu a výjimek potřebných k vydání stavebních povolení (případně kladných stanovisek k ohlášení stavby či jiných povolení zajišťujících realizaci stavby), a to v souladu s právními předpisy.

V rámci výkonu zajištění povolení stavby je zabezpečení majetkoprávní agendy spojené s přípravou stavby včetně zabezpečení příslušných smluv (např. vstup na pozemky, věcná břemena, výkupy a pronájmy pozemků popřípadě objektů a atd.). Nedílnou součástí majetkoprávní agendy je i projednání s dotčenými majiteli.

Součástí díla jsou i práce v tomto bodu výše nespecifikované, které však jsou k řádnému plnění díla nezbytné a o kterých zhotovitel, vzhledem ke své kvalifikaci a zkušenostem měl nebo mohl vědět. Provedení těchto prací však v žádném případě nezvyšuje sjednanou cenu díla. Součástí ceny díla jsou veškeré správní poplatky.

6. Autorský dozor během realizace akce

Výkon autorského dozoru (dále jen „AD“), se bude účtovat podle skutečně odpracovaných hodin a bude vykonán pouze na výzvu objednatele po dobu realizace stavby. Výkon autorského dozoru bude probíhat od zahájení stavby až do nabytí právní moci kolaudačního rozhodnutí.

Zhotovitel bude provádět posuzování návrhů na případné změny vyvolané nepředvídatelnými okolnostmi při realizaci stavby. Souhlas s případnou změnou potvrdí svým podpisem na změnovém listu.

V případě, že změna bude vyvolaná chybou v projektové dokumentaci, nevzniká zhotoviteli nárok na odměnu.

Zjistí-li zhotovitel při výkonu autorského dozoru nedodržení projektové dokumentace stavby, uvědomí bez zbytečného odkladu o této skutečnosti objednatele. Dodavatele stavby uvědomí v případě nebezpečí z prodlení. V odůvodněných případech uvede stručnou charakteristiku porušení dokumentace a tomu odpovídající důsledky.

Objednatel zajistí pro zhotovitele nezbytné podmínky pro výkon sjednaného autorského dozoru, v tomto smyslu zejména oznámí zhotoviteli jako osobu vykonávající autorský dozor zhotoviteli stavby a zajistí, aby zhotovitel dostával potřebné podklady týkající se realizace stavby a kontrolních dnů stavby. Předpoklad počtu hodin výkonu AD je součástí přílohy č. 4 této smlouvy. Do sazby za odpracovanou hodinu jsou započítány náklady na dopravu.

Do předmětu plnění jsou zahrnuty i práce v tomto bodu výše nespecifikované, které však jsou k řádnému plnění díla nezbytné a o kterých zhotovitel vzhledem ke své kvalifikaci a zkušenostem měl nebo mohl vědět. Provedení těchto prací však v žádném případě nezvyšuje sjednanou cenu díla.

Dokumentace bude předávána objednateli následovně:

Průzkumy a zaměření	<u>Zaměření:</u> 1x v listinné podobě a 1x digitálně na CD <u>Průzkumy:</u> 6x v listinné podobě a 1x digitálně na CD – budou odevzdány součástí PDPS
Projektová dokumentace pro územní rozhodnutí (DÚR)	6x v listinné podobě a 1x digitálně na CD
Dokumentace pro vydání společného povolení (DÚR + DSP)	6x v listinné podobě a 1x digitálně na CD
Jednostupňová dokumentace pro provádění stavby (PDPS), skládající se z Projektové dokumentace pro provádění stavby (PDPS) a Soupisu prací s výkazem výměr (SP) bez cen	6x v listinné podobě a 1x digitálně na CD
Kontrolní položkový rozpočet stavby (KR)	1x v listinné podobě a 1x digitálně na CD
Dokladová část	1x v tištěné podobě a 1x digitálně na CD
Originál platného stavebního povolení (případně kladného stanoviska k ohlášení stavby či jiných povolení zajišťujících realizaci stavby) vč. dokladové části). Součástí je i případné územní rozhodnutí (ÚR)	1x v tištěné podobě a 1x digitálně na CD

Zhotovitel předá veškerou grafickou, obrazovou, textovou, tabulkovou a jinou dokumentaci v elektronické (digitální) podobě, která bude 1x ve formátu pdf. a 1x v otevřeném (editovatelném) formátu .doc, .dwg nebo .dgn a .xls.

Pokud je předmětem plnění rovněž zpracování geodetického zaměření, zavazuje se zhotovitel předat toto zaměření v tištěné podobě a v digitální podobě ve formátu .dwg, resp. .dgn, případně odevzdat vytyčovací síť stavby a vytyčované body ve formátu .doc, nebo .xls.

PŘÍLOHA č. 3 smlouvy
VZOR PŘEDÁVACÍHO PROTOKOLU

Předávací protokol

ke smlouvě o dílo č. [DOPLNÍ OBJEDNATEL]

Smluvní strany:

Krajská správa silnic Libereckého kraje, příspěvková organizace

se sídlem: České mládeže 632/32, 460 06 Liberec 6

IČ : 70946078

zapsaná v OR vedeném Krajským soudem v Ústí nad Labem pod sp. zn. Pr 86

dále jen „objednatel“

a

Nýdrle – projektová kancelář, s.r.o.

se sídlem / místem podnikání: Nad Okrouhlíkem 2365/17, 182 00 Praha 8/ provozovna: U Sila 1670,
463 11, Liberec 30

IČ: 28474961

dále jen „zhotovitel“

sepisují tento předávací protokol o předání díla na základě smlouvy o dílo č. [BUDE DOPLNĚNO],
kterou výše uvedené smluvní strany uzavřely dne [BUDE DOPLNĚNO]

Předmět a rozsah plnění:

Smluvní strany potvrzují, že zhotovitel v níže uvedený den, měsíc a rok a v níže uvedeném místě
předal toto dílo:

[BUDE DOPLNĚNO]

Čas a místo předání:

Smluvní strany potvrzují, že se předání uskutečnilo dne [BUDE DOPLNĚNO] na pracovišti Krajská
správa silnic Libereckého kraje, příspěvková organizace, Československé armády 4805/24, 466 05
Jablonec nad Nisou.

Oznámení o výhradách:

Objednatel potvrzuje, že provedl prohlídku předávaného díla a nemá žádné výhrady / má tyto výhrady: [BUDE DOPLNĚNO]

Objednatel s ohledem na uvedené výhrady dílo akceptuje a požaduje odstranění vad díla v souladu s podmínkami smlouvy. / Objednatel s ohledem na uvedené výhrady dílo odmítá a požaduje odstranění vad díla v souladu s podmínkami smlouvy.

Vyjádření zhotovitele k uvedeným výhradám:

[BUDE DOPLNĚNO]

Smluvní strany svým podpisem shodně stvrzují pravdivost údajů uvedených v tomto předávacím protokolu.

V Jablonci nad Nisou dne [BUDE DOPLNĚNO]

Za objednatele

Za zhotovitele

.....
[BUDE DOPLNĚNO]

.....
[BUDE DOPLNĚNO]

Příloha č. 4 Smlouvy - Podrobný rozpis ceny

Akce: Silnice III/27911 Pěnčín vč. propojení na silnici III/2799

REKAPITULACE NÁKLADŮ			Cena bez DPH (Kč)	DPH 21% (Kč)	Cena s DPH (Kč)
1. Průzkumy a zaměření			188 000	39 480	227 480
Geodetické zaměření včetně aktuálního průběhu IS			55 000	11 550	66 550
Diagnostika vozovky celého úseku dle TP 87			61 000	12 810	73 810
Dendrologický průzkum podél celého úseku			42 000	8 820	50 820
Geologický průzkum v souladu s TP 76 - 2 ks vrtané sondy			30 000	6 300	36 300
2. Jednostupňová projektová dokumentace pro provádění stavby (PDPS)			472 000	99 120	571 120
Jednostupňová projektová dokumentace pro provádění stavby (PDPS)			472 000	99 120	571 120
3. Inženýrská činnost a zajištění povolení stavby			75 000	15 750	90 750
Výkon IČ k získání nezbytných povolení včetně všech správních poplatků			75 000	15 750	90 750
4. Autorský dozor během realizace akce	Předpoklad hodin	Cena bez DPH za 1 h (Kč)	2 750	578	3 328
Autorský dozor	5	550	2 750	578	3 328
NÁKLADY CELKEM			737 750	154 928	892 678

PŘÍLOHA č. 5 smlouvy
Seznam poddodavatelů

Níže podepsaný účastník předkládá seznam poddodavatelů, které plánuje využít pro plnění veřejné zakázky s názvem „**Silnice III/27911 Pěnčín vč. propojení na silnici III/2799**“:

Název a identifikace poddodavatele (Obchodní název, sídlo, IČ)	Slovní popis plnění poddodavatele	Poměr finančního objemu plnění poddodavatele k finančnímu objemu celkového plnění dle smlouvy (v %)
RODOS, Janouškova 300, 162 00 Praha 6 IČ: 64896765	Diagnostika vozovky	8,3%
RNDr R. Vybíral - GIS Liberec, Dlouhá 389, 463 12 Liberec 25, IČ: 12797057	Geologický průzkum	4,1%
GEOKART Liberec, v.o.s., U Soudu 536/6a, 460 01 Liberec 2 IČ: 47780975	Geodetické zaměření	7,5%
RNDr Radka Frydrychová, Malátova 428/6, 460 01 Liberec 12, IČ: 86952722	Dendrologie	5,7%

V Liberci dne 10. 5. 2018

NÝDRLE – projektová kancelář, spol. s r.o.
Ing. Zbyněk Nýdrle
jednatel společnosti