

Smlouva o provedení periodických servisních prohlídek hydraulických vyprošťovacích zařízení č. 2018166

podle § 2586 a násl. zákona č. 89/2012 Sb., občanský zákoník, v platném znění, kterou uzavřely tyto smluvní strany:

Česká republika – Hasičský záchranný sbor Ústeckého kraje, IČ 70 88 63 00,

se sídlem Horova 1340/10, 400 01 Ústí nad Labem,

zastoupená plk. [redacted] – ředitelem HZS Ústeckého kraje

Bankovní spojení: ČNB Ústí nad Labem, č. ú. [redacted]

(dále jen „objednatel“)

a

JaGa spol. s r.o., IČ: 161 88 071, DIČ CZ 16188071

se sídlem: Gdanská 656/181 00 Praha 8

zastoupená: [redacted]

Bankovní spojení: CSOB Praha, č. ú. [redacted]

Tel. / Fax.: [redacted]

zapsaná v obchodním rejstříku vedeném u Městského soudu v Praze, oddíl C, vložka 1552

(dále jen „zhotovitel“)

Čl. I

Předmět smlouvy

1. Předmětem této smlouvy je provedení periodických servisních prohlídek sad vyprošťovacích hydraulických zařízení uvedených v příloze č. 1 k této smlouvě (dále jen „zařízení“), která je její nedílnou součástí. Zhotovitel se touto smlouvou zavazuje provést pro objednatel periodické servisní prohlídky zařízení v termínu od 01. 05. 2018 do 31. 10. 2018 a to v rozsahu předepsaném výrobcem. Zhotoviteli přísluší za vykonanou činnost dle této smlouvy odměna, kterou se objednatel zavazuje zhotoviteli poskytnout.
2. Zhotovitel pro objednatel provede zejména:
 - a) seznámení se s podklady a technickou dokumentací jednotlivých zařízení;
 - b) provedení servisní kontroly zařízení a zkoušky jeho funkčnosti;
 - c) doporučení objednateli ohledně běžného servisu a údržby zařízení;
 - d) zkouška funkčnosti zařízení.
3. Servisní prohlídky provádí zhotovitel v místě dislokace zařízení podle přílohy č. 1 této smlouvy. O požadovaném termínu prohlídky jednotlivých zařízení vyrozumí zhotovitel objednatel na e-mail kontaktní osoby nejméně 3 pracovní dny předem. Kontaktní osoba objednatel zajistí nezbytnou součinnost objednatel k řádnému provedení servisní prohlídky. O řádném provedení servisní prohlídky jednotlivých zařízení bude vždy na místě sepsán protokol o předání a převzetí, případně jiný dokument obdobného charakteru, na kterém oprávnění zástupci smluvních stran stvrdí řádné provedení servisní prohlídky.
4. Smlouva je uzavřena za účelem zajištění kvalitních, vysoce profesionálních, komplexních, a periodických prohlídek zařízení směřujících zejména k zajištění a prověření bezporuchovosti a funkčnosti při jeho užití v souladu s jeho účelem.
5. Podkladem pro uzavření této smlouvy je nabídka zhotovitel ze dne 7.5.2018

Čl. II

Odměna a platební podmínky



1. Odměna byla stanovena dohodou smluvních stran takto:

Bez 21% DPH:	170497,50,- Kč
DPH 21%:	35804,48,- Kč
Včetně DPH 21%:	206301,98,- Kč
Celkem slovy: dvěšestšestisíctřistajedna 98/100 korun českých	

2. Výše odměny se na základě dohody smluvních stran sjednává jako maximální možná a zahrnuje veškeré náklady spojené s činností zhotovitele dle této smlouvy. Výše odměny může být změněna pouze v případě změny zákonné sazby DPH a to pouze v rozsahu této změny.
3. Úhrada sjednané odměny se uskuteční na základě faktury (daňového dokladu) vystavené zhotovitelem řádného dokončení poslední prohlídky zařízení objednatele. Faktura bude obsahovat veškeré náležitosti dle ustanovení § 435 Občanského zákoníku a náležitosti stanovené zákonem č. 235/2004 Sb., o dani z přidané hodnoty, ve znění pozdějších předpisů. Přílohou faktury musí položkový rozpis předmětu plnění.
4. Lhůta splatnosti faktury se stanovuje na 30 dnů ode dne jejího doručení objednateli. Faktura se považuje za proplacenou okamžikem odepsání fakturované částky z účtu objednatele ve prospěch zhotovitele. Zhotovitel se zavazuje předat fakturu nejpozději dne 10. 12. 2018, v opačném případě se splatnost faktury prodlužuje na 45 dnů.
5. V případě, že faktura obsahuje nesprávné náležitosti, nebo v ní některé náležitosti chybí, je objednatel oprávněn fakturu vrátit zpět zhotoviteli do data splatnosti. Ve vrácené fakturě musí objednatel vyznačit důvod vrácení faktury. V takovém případě je zhotovitel povinen vystavit novou fakturu, jejíž splatnost se řídí touto smlouvou tak, jakoby původní faktura vystavena nebyla.
6. V případě, že faktura bude uhrazena opožděně prokazatelně z důvodů na straně banky, není objednatel po tuto dobu v prodlení s placením faktury.
7. Zálohové platby objednatel neposkytuje a zhotovitel prohlašuje, že zálohové platby v souvislosti s plněním nežádá a žádat nebude. Odměna bude objednatelem uhrazena bezhotovostně na účet zhotovitele na základě faktury vystavené po provedení veškerých činností zhotovitele v rámci plnění předmětu dle této smlouvy uvedených v čl. II smlouvy. Úhrada faktury bude vždy provedena bezhotovostní formou převodem na bankovní účet zhotovitele.

Čl. III

Povinnosti a práva zhotovitele

1. Zhotovitel prohlašuje, že je držitelem příslušného živnostenského oprávnění a je osobou odborně způsobilou k řádnému provedení předmětu této smlouvy.
2. Smluvní strany jsou povinny bez zbytečného odkladu oznámit druhé smluvní straně změnu údajů uvedených v záhlaví této smlouvy.
3. Kontaktní osobou zhotovitele je:

4. Kontaktní osobou objednatele je:

5. Zhotovitel není bez předchozího písemného souhlasu objednatele oprávněn postoupit práva a povinnosti z této smlouvy na třetí osobu.
6. Zhotovitel se zavazuje po dobu účinnosti této smlouvy provádět činnosti sjednané touto smlouvou s odbornou péčí a v souladu s příslušnými právními předpisy, touto smlouvou, dobrými mravy, účelem této smlouvy, zájmy objednatele a podle pokynů objednatele, které jsou zhotoviteli známy.
7. Zhotovitel se zavazuje písemně oznámit objednateli všechny okolnosti, které zjistil při uskutečňování sjednané činnosti a plnění předmětu dle této smlouvy nebo které zjistil i mimo jeho rámec a jež by mohly mít vliv na zadání nebo změnu pokynů objednatele.
8. Podá-li objednatel zhotoviteli nevhodné, neúplné, neúčelné pokyny nebo pokyny odporující obecně závazným právním předpisům, je zhotovitel povinen na tyto skutečnosti objednatele bezodkladně upozornit, a to včetně podání vysvětlení, v čem dle názoru zhotovitele nevhodnost, neúplnost, neúčelnost či protiprávnost (určení ustanovení obecně závazného právního předpisu, který je porušován) pokynu spočívá.
9. Bude-li objednatel na podaných pokynech trvat, je zhotovitel povinen pokračovat ve výkonu sjednané činnosti dle původních pokynů objednatele a současně písemně požadovat po objednateli, aby setrvání na původních pokynech zhotoviteli písemně potvrdil.
10. Zhotovitel odpovídá objednateli za škodu, která mu vznikne v důsledku činnosti zhotovitele, s výjimkou případů, kdy zhotovitel tuto škodu nemohl odvrátit ani při vynaložení veškeré odborné péče.

11. Zhotovitel je ve smyslu ustanovení § 2 písm. e) zákona č. 320/2001 Sb., o finanční kontrole ve veřejné správě a o změně některých zákonů (zákon o finanční kontrole), osobou povinnou spolupůsobit při výkonu finanční kontroly prováděné v souvislosti s úhradou zboží nebo služeb z veřejných výdajů.
12. Zhotovitel je povinen upozornit objednatele písemně na existující či hrozící střet zájmů bezodkladně poté, co střet zájmů vznikne či vyjde najevo, pokud zhotovitel i při vynaložení veškeré odborné péče nemohl střet zájmů zjistit před uzavřením této smlouvy.
13. Zhotovitel bez jakýchkoliv výhrad souhlasí se zveřejněním své identifikace a dalších údajů uvedených ve smlouvě včetně sjednané ceny.
14. Objednavatel je oprávněn prostřednictvím svých pracovníků provádět kontrolu provádění činnosti zhotovitele.
15. Objednatel je povinen předat včas zhotoviteli podklady a informace, jež jsou nutné k uskutečňování sjednané činnosti a plnění předmětu dle článku II. této smlouvy.

ČI. IV Záruka a reklamace

1. Zhotovitel se poskytuje objednateli záruku za skutečnost, že jím provedené servisní prohlídky byly uskutečněny v souladu s normativy výrobce zařízení a veškeré jím vystavené listiny splňují příslušné požadavky. Záruční lhůta činí 12 měsíců pro každou jednotlivou servisní prohlídku a počíná běžet dnem stvrzení protokolu o řádném provedení servisní prohlídky oprávněnými osobami obou smluvních stran.
2. Veškeré vady plnění nebo jeho části je objednatel povinen uplatnit u zhotovitele písemně a to bez zbytečného odkladu po jejich zjištění, včetně přesného popisu a vymezení vad.
3. Zhotovitel se zavazuje zahájit odstranění řádně uplatněných vad neprodleně poté, co se o nich dozvěděl. Zhotovitel se zavazuje odstranit objednatelům řádně uplatněné vady díla nejpozději ve lhůtě 5 dnů ode dne jejich uplatnění, nebude-li s ohledem na závažnost vady dohodnuto jinak.
4. Opravy či odstranění vad provádí zhotovitel v místě dislokace zařízení, jehož se vada týká, případně v jiném místě, není-li k odstranění vady nutná dispozice ze zařízení.
5. V případě, že zhotovitel neodstraní řádně a oprávněně objednatelům uplatněné vady ve sjednané lhůtě, je objednatel oprávněn sám sjednat nápravu a zajistit odstranění vad. Zhotovitel se zavazuje uhradit objednateli veškeré náklady vzniklé v souvislosti s odstraněním vad.

ČI. V Smluvní pokuty

1. V případě prodlení objednatele se zaplacením sjednané ceny, je zhotovitel oprávněn účtovat objednateli smluvní pokutu ve výši 0.05% z dlužné částky za každý, byť i jen započatý den prodlení.
2. Smluvní strany se dohodly, že při nesplnění termínu pro řádné splnění předmětu této smlouvy má objednatel vůči zhotoviteli nárok na zaplacení smluvní pokuty ve výši 300,- Kč (slovy: pětsetkorunčeských) za každý, byť i jen započatý, kalendářní den prodlení.
3. Smluvní strany se dohodly, že v případě nedodržení lhůty pro odstranění objednatelům řádně uplatněné vady má objednatel vůči zhotoviteli nárok na zaplacení smluvní pokuty ve výši 100,- Kč (slovy: pětsetkorunčeských) za každý, byť i jen započatý, kalendářní den prodlení.
4. Smluvní strany se dohodly, že zaplacením smluvní pokuty není dotčeno právo na náhradu škody.

ČI. VI Odstoupení od smlouvy

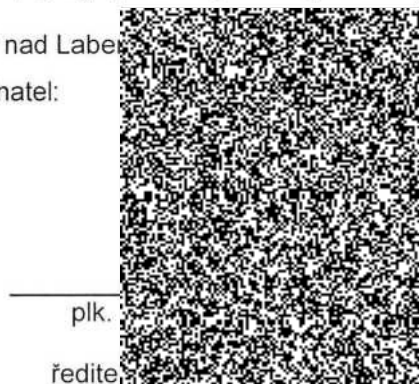
1. Odstoupení od této smlouvy je možné v souladu s ustanovením § 2001 a násl. OZ.
2. Od smlouvy lze odstoupit, pokud dojde k podstatnému porušení smluvních povinností kteroukoliv ze smluvních stran. Odstoupení musí být písemné a je účinné dnem jeho doručení druhé smluvní straně.
3. Za podstatné porušení této smlouvy ze strany zhotovitele se považuje zejména:
 - a) prodlení zhotovitele s řádným splněním předmětu této smlouvy po dobu delší než 15 kalendářních dnů;
 - b) prodlení zhotovitele s odstraněním vad po dobu delší než 15 kalendářních dnů;

- c) bylo-li vůči zhotoviteli bylo zahájeno insolvenční řízení;
 - d) insolvenční návrh na zhotovitele byl zamítnut proto, že jeho majetek nepostačuje k úhradě nákladů insolvenčního řízení.
4. Za podstatné porušení smlouvy ze strany objednatele se považuje zejména:
- a) prodlení objednatele s úhradou faktury po dobu delší než 15 kalendářních dnů.
 - b) pokud objednatel nezajistí podmínky pro řádné předání plnění nebo pro výkon činnosti zhotovitele spojený s odborným provedením díla a tuto skutečnost nenapraví ani po písemném upozornění v dodatečně přiměřené lhůtě.

Čl. VII Závěrečná ustanovení

1. Tato smlouva je sepsána ve dvou vyhotoveních s platností originálu, přičemž po jednom vyhotovení náleží každé ze smluvních stran. Tuto smlouvu lze měnit pouze formou písemných, vzestupně číslovaných, vzájemně odsouhlasených dodatků podepsaných oběma smluvními stranami.
2. Neplatnost nebo nevynutitelnost některého ustanovení této smlouvy nemá za následek neplatnost nebo nevynutitelnost ostatních ustanovení. Smluvní strany vyvinou veškeré úsilí, aby dotčená ustanovení nahradily ustanovením platným a vynutitelným, které svým smyslem a účelem v nejvyšší možné míře odpovídá dotčenému ustanovení.
3. Smluvní strany se dohodly, že v náležitostech touto smlouvou přímo neupravených se jejich vzájemné vztahy budou řídit příslušnými ustanoveními Občanského zákoníku. Případné spory a nesrovnalosti budou obě smluvní strany řešit dohodou, v opačném případě bude spor projednán podle českého právního řádu, před českým soudem příslušným podle místa sídla objednatele.
4. Nedílnou součástí této smlouvy je příloha č. 1 – Seznam zařízení.
5. Tato smlouva nabývá, dle § 6 odst. 1 zákona č. 340/2015 Sb., o zvláštních podmínkách účinnosti některých smluv, uveřejňování těchto smluv a o registru smluv, ve znění pozdějších předpisů (dále jen „zákon o registru smluv“), účinnosti dnem uveřejnění prostřednictvím registru smluv. Kupující je povinen prodávajícího neprodleně vyrozumět o okamžiku zveřejnění této smlouvy.

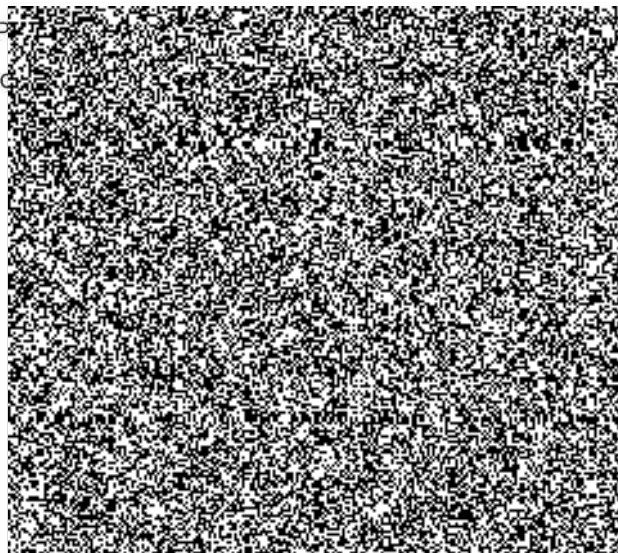
V Ústí nad Labem
Objednatel:



plk.
ředitel

**Hasičský záchranný sbor
Ústeckého kraje**
Horova 10
400 01 Ústí nad Labem
-21-

V P
Zho



Seznam zařízení

ÚO Litoměřice - nákladové středisko - 218608001


pohonná jednotka	DPU 61 P 20	118 445 8HH
rozpínací nástroj s čelistmi	SP 4240 (C)	118 458 7HH
stříhací nástroj,	CU 4050(C) NCT	118 448 3HH
rozpínací válec	TR 4350 (C)	118 450 2HH
Stříhač pedálů	HMC 8 U	118 427 6HH
Ruční pohonná jednotka	HTW 700 ABU	1182860HH
Prodlužovací hadice k nástrojům		

pohonná jednotka	SR 20 PC 2	1282789HH
pohonná jednotka	SR 20 PC 2	1282677HH
stříhací nástroj	CU 5050	1283961HH
rozpínací nástroj	SP 5240 C	1283300HH
přímočarý rozpínací (teleskopický) nástroj	TR 4350 C	1284130HH
přímočarý rozpínací (teleskopický) nástroj	TR 4350 C	1284112HH
stříhač pedálů	CU 4007 C	1279920HH
ruční pohonná jednotka	HTW 1800 C	1148597HC
Hadice CORE	10m	4 kusy

ÚO Ústí nad Labem - nákladové středisko 2186050001

CAS 20 T 815-2, 1. 

pohonná jednotka	SR 20 PC 2	1252738 HH
pohonná jednotka	SR 20 PC 2	1252686 HH
stříhací nástroj	CU 4050 C NCT II	1253421 HH
rozpínací nástroj	SP 4241 C	1256213 HH
přímočarý rozpínací (teleskopický) nástroj	TR 4350 C	1254533 HH
hadice Zelená	C 10 OU-10m	15069759
Modrá	C 10 OU-10m	15069744
Černá	C 10 OU-10m	15069775
Oranžová	C 10 OU-10m	15069813
hadice Oranžová	C 02 OU-2m	
stříhač pedálů	CU 4007 C	1252787 HH
ruční pohonná jednotka	PA 18 H 2 C	1257012 HH
sada otevírač dveří	HDO 100	1249139 HH
ruční čerpadlo	PA 04 H 2 S	1252499 HH
hadice v kufru, oranžová, jednoduchá	Hadice 3m	15060402

CAS 20 Scania, 3. 

pohonná jednotka	SR 20 PC 2	1225050 HH
pohonná jednotka	SR 20 PC 2	1225052 HH
stříhací nástroj	CU 4050 C NCT II	1224456 HH
rozpínací nástroj	SP 4241 C	1224590 HH

přímočarý rozpínací (teleskopický) nástroj	TR 4350 C	1224297 HH
přímočarý rozpínací (teleskopický) nástroj	TR 4350 C	1224466 HH
hadice	C 10 OU-10m	
hadice	C 02 OU-2m	
hadice	C 05 BU-5m	
stříhač pedálů	CU 4007 C	1225045
ruční pohonná jednotka	HTW 1800 C	1224015 HH
sada otevírač dveří	HDO 100	1224777 HH
ruční čerpadlo	HTW 300	1223402 HH
hadice v kufru	Hadice 3m	14075183

CAS 24 Scania, 

pohonná jednotka	DPU 61 P 20	194000
stříhací nástroj	CU 4035 GP	170404
rozpínací nástroj	SP 4240	180283
přímočarý rozpínací (teleskopický) nástroj	RA 4321	183699
přímočarý rozpínací (teleskopický) nástroj	RA 4350	1089708 HH
hadice na navijáku 2x 20m, na motoru	HR 3420 LO, RG	
stříhač pedálů	CU 4005	1089308 HH
otevírač dveří	HDO 100	1159138 HH
hadice 2m		
ruční pohonná jednotka	HTW 700 ABU	177610

PS Petrovice - nákladové středisko - 2186050006

CAS 15 MAN, 1. 

pohonná jednotka	DPU 61 P 20	154913
stříhací nástroj	CU 4050 C NCT II	153626
rozpínací nástroj	SP 4260	155473
přímočarý rozpínací (teleskopický) nástroj	RA 4322 C	154781
hadice		
stříhač pedálů	CU 4005 C	154915
ruční pohonná jednotka	HTW 1800 C	166290

CAS 24 T 815, 

pohonná jednotka	2060 PU	2113193
stříhací nástroj	2009	93041143
rozpínací nástroj	2003	93041210
přímočarý rozpínací (teleskopický) nástroj	RA 4315	1082072 HH
přímočarý rozpínací (teleskopický) nástroj	RA 4331	171429
hadice 20m	2015	92123573
stříhač pedálů	HMC 8U	185351
hadice 5m		10122178
ruční pohonná jednotka	HTW 700 ABU	1088034 HH

ÚO Teplice - nákladové středisko 2186110007

(umístěno na vozidle CAS 20 MB Atego - IM: 10800200)

Roztahovač	SP 4241	1224592HH
válec rozpěrný	TR 4350 C	1224311HH
válec rozpěrný	TR 4350 C	1224313HH
čerpadlo ruční hydr.	HTW 1800 C	1224016HH
otvírač dveří	HDO 100	1224781HH
nůžky	CU 4050C NCT	1224457HH
mininůžky	CU 4007 C	1224948HH
čerpadlo	SR 20 PC	1209270HH
čerpadlo	SR 20 PC	1209271HH
Hadice CORE	10m	2 kusy
Hadice CORE	5m	2 kusy
Hadice CORE	3m	1 kus

(umístěno na vozidle CAS 24 Scania - IM: 10800171)

Roztahovač	SP 4241	1221688HH
válec rozpěrný	TR 4350 C	1224295HH
válec rozpěrný	TR 4350 C	1224296HH
čerpadlo ruční hydr.	HTW 1800 C	1224018HH
otvírač dveří	HDO 100	1224778HH
nůžky	CU 4050C NCT	1224460HH
mininůžky	CU 4007 C	1225008HH
čerpadlo	SR 20 PC	1209272HH
čerpadlo	SR 20 PC	1209273HH
Hadice CORE	10m	2 kusy
Hadice CORE	5m	2 kusy
Hadice CORE	3m	1 kus

(umístěno na vozidle CAS 20 T 815 - IM: 10800362)

čerpadlo	DPU 61 P20	1184564 HH
čerpadlo	HTW 700 ABU	1184442 HH
nůžky	CU 4050 NCT II	1184601 HH
roztahovač	SP 4260	1184526 HH
	TR 4350	1184550 HH
	HMC 8 U	1184265 HH

(umístěno na vozidle CAS 15 MAN - IM: 10800161)

čerpadlo	PU 30	144275
nůžky	CU 4035NCT II	144222
roztahovač	SP 4240	146205
válec rozpěrný	2004 U	14046
hadice	HR 3515	145685

(umístěno na vozidle CAS 15 MAN - IM: 10800161)

ruční pumpa	HTW 700 APS	1228038HH
ruční pumpa	HTW 700 APS	1224402HH
ruční pumpa	HTW 700 APS	1228076HH
ruční pumpa	HTW 700 APS	1228039HH
ruční pumpa	HTW 700 APS	1223243HH
ruční pumpa	HTW 700 APS	1228042HH
hydr. Zdvih. Patka	HS 1 Q 5 FL	1225960HH
hydr. Zdvih. Patka	HS 1 Q 5 FL	1227578HH
hydr. Zdvih. Patka	HS 1 Q 5 FL	1225956HH

hydr. Zdvih. Patka	HS 1 Q 5 FL	1227577HH
hydr. Zdvih. Patka	HS 1 Q 5 FL	1225955HH
hydr. Zdvih. Patka	HS 1 Q 5 FL	1225961HH

ÚO Most - nákladové středisko 2186100001

(umístěno na vozidle CAS 20 Tatra - IM: 10800363)

název	typ zařízení	výr. číslo
pohonná jednotka	DPU 61 P 20	1183324HH
stříhací nástroj	CU 4050 NCT II	1184599HH
rozpinací nástroj s čelistmi	SP 4240	1184525HH
přímočarý rozpinací	TR 4350	1184498HH
stříhač pedálů	HMC 8 U	1184271HH
otvírač dveří	HDO 100	1159141HH
ruční pumpa	HTW 700 ABU	1184436HH
ruční pumpa	HTW 300 ABU	1162964HH
1x hadice oranžová 5m	dvouhadice	
2x hadice modrá 20m	dvouhadice	
1x hadice oranžová 2m		

(umístěno na vozidle CAS 24 Scania - IM: 10800169)

pohonná jednotka	DPU 61 P20	1136884HH
stříhací nástroj	CU 4050 NCT II	1131685HH
rozpinací nástroj s čelistmi	SP 4241	1116303HH
přímočarý rozpinací	TR 4350 C	1136311HH
nůžky malé	CU 4007	1131919HH
ruční pumpa	HTW 1800 BU	1132671HH
1x hadice oranžová 5m		
2x hadice modrá 20m	dvouhadice	

PS Litvínov - nákladové středisko - 2186100006

(umístěno na vozidle CAS 15 Man - IM: 10800159)

pohonná jednotka	SR 20 PC 2	1211800HH
pohonná jednotka	SR 20 PC 2	1211799HH
stříhací nástroj	CU 4050 C - NCT II	1224459HH
rozpinací nástroj s čelistmi	SP 4241 C	1224591HH
přímočarý rozpinací	TR 4350 C	1224486HH
přímočarý rozpinací	TR 4350 C	1224468HH
ruční pumpa	HTW 1800 C	1224019HH
ruční pumpa	HTW 300 ABU	1223388HH
nůžky malé	CU 4007 C	1225044HH
otvírač dveří	HDO 100	1224776HH
2x hadice modrá 5m	CORE	
1x hadice oranžová 2m	CORE	
2x hadice oranžová 10m	CORE	
1x hadice oranžová 3m		

ÚO Chomutov - nákladové středisko - 2186070001

(umístěno na vozidle CAS 24 Scania - IM: 10800168)

pohonná jednotka	DPU 61 P20	154914
stříhací nástroj	CU 4050 NCT II	153620
rozpinací nástroj s čelistmi	SP 4260C	144306
přímočarý rozpinací	RA 4322	154780

stříhač pedálů	HMC 8 U	154917
otvírač dveří	HDO 100	1224789HH
ruční pumpa	HTW 1800 C	156291
ruční pumpa	HTW 300 ABU	1223405HH
1x hadice oranžová 5m	dvouhadice	
2x hadice modrá 20m	dvouhadice	
1x hadice oranžová 2m		

(umístěno na vozidle RZA Toyota - IM: 10800093)

pohonná jednotka	SR 20 PC 2	1225053HH
pohonná jednotka	SR 20 PC 2	1225051HH
stříhací nástroj	CU 4050 C - NCT II	1224458HH
rozpínací nástroj s čelistmi	SP 4241 C	1223654HH
přímočarý rozpínací	TR 4350 C	1222511HH
přímočarý rozpínací	TR 4350 C	1258660HH
ruční pumpa	HTW 1800 C	1224014HH
2x hadice oranžová 5m	CORE	
2x hadice modrá 10m	CORE	

(umístěno na vozidle CAS 15 Man - IM: 10800162)

pohonná jednotka	DPU 61 P20	183512
stříhací nástroj	CU 4050 C - NCT II	183341
rozpínací nástroj s čelistmi	SP 4240 C	182353
přímočarý rozpínací	TR 4350 C	183209
přímočarý rozpínací	TR 4350 C	183207
ruční pumpa	HTW 1800 C	180182
nůžky malé	CU 4007 C	183331
otvírač dveří	HDO 100	
1x hadice oranžová 5m	CORE	
1x hadice oranžová 20m	CORE	
1x hadice modrá 20m	CORE	

(umístěno na vozidle CAS 30 T815-7 - IM: 1800190)

název	typ zařízení	výr. číslo
pohonná jednotka	Robin ECO 4ER	bez čísla
kombinovaný nástroj s čelistmi	2002U	930410
1x dvouhadice zelená 5m		