

SMLOUVA O DÍLO č. SML/2018/0589/OSIO

uzavřená podle § 2586 a násl. zák. č. 89/2012 Sb., občanský zákoník ve znění pozdějších předpisů, a na základě usnesení Rady městské části Praha 4 č. 10 R-381/2018 ze dne 9.5.2018

Smluvní strany

1. Objednatel: městská část Praha 4

se sídlem Antala Staška 2059/80b, Praha 4

zastoupený: Mgr. Petrem Štěpánkem, CSc. - starostou MČ Praha 4

Osoba oprávněná jednat ve věcech technických: Ing. Josef Jahoda, vedoucí OSIO

IČ: 00063584

DIČ: CZ 00063584

Bankovní spojení: [REDAKCE]

Číslo účtu: [REDAKCE]

2. Zhotovitel: FA: JANPE s.r.o.

se sídlem: Vídeňská148/132, 148 00 Praha 4 - Kunratice

zapsaný v OR sp.zn. C 96488, vedená Městským soudem v Praze

zastoupený p.Janem Pěnkavou – jednatelem

IČ: 27103676

DIČ: CZ27103676

Bankovní spojení: [REDAKCE]

Číslo účtu zveřejněné správcem daně : [REDAKCE]

I.

Úvodní ustanovení

Smluvní strany uzavřely po vzájemné dohodě smlouvu o dílo s níže uvedeným obsahem, s podpisy zástupců obou smluvních stran v daném místě a daném čase.

II.

Předmět díla

2.1. Předmětem této smlouvy je závazek zhotovitele na svůj náklad a nebezpečí provést pro objednatele dílo tak, jak je specifikováno touto smlouvou včetně jejích příloh. Dílo zahrnuje veškeré práce, dodávky a služby nezbytné k jeho řádnému zhotovení. Objednatel se zavazuje zhotoviteli za provedené dílo zaplatit níže sjednanou cenu díla, a to za podmínek a ve lhůtách sjednaných v této smlouvě.

2.2. Dílem podle této smlouvy se rozumí poskytnutí plnění představujících veřejnou zakázku realizovanou na základě zadávacího řízení pod názvem:

MŠ Jitřní 424/2, Praha 4 – k.ú. Hodkovičky – rekonstrukce kotelny v hospodářském pavilonu.

2.3. Dílo podle této smlouvy spočívá v provedení:

demontáží v plném rozsahu - veškerého technologického vybavení stávající elektrokotelny - technologických zařízení – kotlů, zásobníků, rozvodů. Provedení dodávky a montáže nového zařízení technologického souboru plynové kotelny v objektu MŠ Jitřní 424/2, Praha 4 – k.ú. Hodkovičky dle PD – projektové dokumentace pro provedení stavby vypracované Ing. Petrem Vackem IČ: 124 93 414, [redacted] Praha [redacted]

Podrobný popis prací je uveden v zhotovitelem oceněném výkazu výměr, který je uveden v cenové nabídce zhotovitele ze dne 25.4.2018, která je přílohou této smlouvy o dílo.

Součástí díla je vypracování dokumentace skutečného provedení stavby (vč. všech profesí) ve třech vyhotoveních.

2.4. Součástí díla jsou i práce v tomto článku smlouvy nespecifikované, které však jsou k řádnému provedení díla nezbytné a o kterých zhotovitel vzhledem ke své kvalifikaci a zkušenostem měl, nebo mohl vědět. Provedení těchto prací však v žádném případě nezvyšuje touto smlouvou sjednanou cenu díla.

2.5. Předmět díla bude dokladován k přejímacímu řízení potřebnými platnými doklady (atesty, certifikáty atp.).

2.6. Zhotovitel je povinen zajistit veškeré nezbytné doklady, prohlídky a přejímky spojené s prováděním stavby a vyžadované relevantními právními předpisy či orgány státní správy. Zhotovitel se dále zavazuje obstarat v době uvedené v čl. III. této smlouvy jako lhůta pro provedení díla pro předmět díla kolaudační souhlas dle příslušných ustanovení stavebního zákona (zákon č. 183/2006 Sb.), a požádá-li ho o to objednatel, tak i povolení k předčasnému užívání stavby před jejím úplným dokončením.

III.

Doba zhotovení díla

3.1. Zhotovitel se zavazuje, že na výzvu objednatele převezme od objednatele staveniště, a to protokolárně a nejpozději do 5 pracovních dnů ode dne účinnosti této smlouvy. Nejsou-li vhodné klimatické podmínky pro započetí provádění díla, může objednatel vyzvat zhotovitele, aby převzal staveniště v jiném termínu než ve lhůtě uvedené v předchozí větě.

3.2. Zhotovitel se zavazuje zahájit provádění díla nejpozději 5 dnů po převzetí staveniště od objednatele (lhůta, ve které zhotovitel zahájí provádění díla), pokud mu objednatel doloží, že mu vzniklo veřejnoprávní oprávnění dle stavebního zákona stavbu provést, je-li toto pro provedení díla nezbytné. O dobu případného prodloužení se splněním této povinnosti objednatele se prodlužuje doba zhotovení díla.

3.3. Zhotovitel se zavazuje provést dílo ve lhůtě do 80 dnů ode dne předání a převzetí staveniště (lhůta pro provedení díla, tj. lhůta, ve které zhotovitel řádně ukončí dílo, obstará pro stavbu vydání kolaudačního souhlasu, uvede staveniště do náležitého stavu a předá předmět díla objednateli). Před lhůtou pro provedení díla není objednatel povinen dílo nebo kteroukoli jeho část převzít. Případně-li konec lhůty pro provedení díla na 26. až 31. den kalendářního měsíce, posouvá se konec lhůty pro provedení díla na nejbližší pracovní den následujícího kalendářního měsíce.

IV. Splnění díla

4.1. Zhotovitel splní svou povinnost provést dílo jeho řádným ukončením bez zjevných vad a předáním jeho předmětu objednateli, obojí v souladu s ustanoveními této smlouvy včetně jejích příloh. Zhotovitel splní svou povinnost řádně ukončit dílo tak, že splní řádně veškeré své povinnosti z této smlouvy, zejm. řádně zhotoví předmět díla podle platných právních předpisů, technických norem, a podle příslušných ujednání této smlouvy včetně jejích příloh, a v rozsahu umožňujícím řádné a úplné užívání předmětu díla. Nedílnou součástí řádného ukončení díla je předání všech dokladů souvisejících s předmětem díla objednateli, kterými jsou zejména revizní zprávy, atesty o funkčnosti, výkresy skutečného provedení, záruční listy, návody k obsluze a údržbě, instrukce pro zaškolení obsluhujících osob, rezervy materiálů a výrobků, náhradní díly a montážní prostředky dodávané s výrobky, apod.

4.2. Povinnost zhotovitele provést dílo je splněna dnem, kdy je dílo řádně ukončeno bez zjevných vad a jeho předmět předán objednateli. Smluvní strany jsou si vědomy toho, že dle ustanovení § 21 odst. 5, písm. a) zákona č. 235/2004 Sb. o dani z přidané hodnoty ve znění pozdějších předpisů se zdanitelné plnění považuje za uskutečněné dnem předání a převzetí díla.

4.3. O předání předmětu díla objednateli se pořizuje zápis o předání a převzetí díla podepsaným oběma smluvními stranami. Zápis má právní účinky pouze v tom případě, že obsahuje prohlášení objednatele, že dílo přejímá včetně všech potřebných, sjednaných a povinných dokladů a bez zjevných vad a nedodělků, které by bránily řádnému užívání a provozu díla. Převzetí díla pouze s ojedinělými drobnými vadami a nedodělků, které samy o sobě, ani ve spojení s jinými, nebrání nerušenému užívání předmětu díla k určenému účelu, neosvědčuje řádné ukončení díla a nezakládá nárok na zaplacení ceny díla.

4.4. Dílo, které není řádně ukončeno, dílo s vadami a nedodělků či dílo, ohledně jehož předmětu zhotovitel neodevzdal objednateli potřebné, sjednané a povinné doklady a dokumentaci, není objednatel povinen převzít. Svépomocný prodej se vylučuje. Žádná platba provedená objednatelem podle této smlouvy nebo částečné užívání díla objednatelem se nepovažují za převzetí díla.

4.5. K sepsání zápisu vyzve zhotovitel objednatele nejpozději 5 pracovních dnů přede dnem, kdy bude dílo připraveno k předání a převzetí.

4.6. Je-li objednatelem převzato dílo s vadami oznámenými objednatelem v zápise o předání a převzetí díla, které nejsou odstraněny ani ve lhůtě shodné se lhůtou uvedenou v čl. IX. odst. 9.4 či dle tohoto ustanovení smlouvy dohodnutou, má objednatel práva z vadného plnění dle čl. IX. odst. 9.5.

V. Cena díla

5.1. Cena díla činí : **2.672.733,30 Kč bez DPH**
 561.274,00 Kč 21 % DPH
 3.234.007,30 Kč s DPH.

5.2. Cena díla uvedená v odst. 5.1. je stanovena jako celková cena za kompletní splnění předmětu díla po celou dobu provádění díla a jako cena dle cenové nabídky zhotovitele, která jako závazný rozpočet se zaručenou úplností tvoří součást smlouvy. Cena nesmí být zvýšena bez písemného souhlasu objednatele jinak než formou dodatku k této smlouvě.

Cena díla uvedená v odst. 5.1. obsahuje ocenění všech plnění zhotovitele nutných k řádnému splnění předmětu díla, tj. zahrnuje ocenění veškerých činností, dodávek a souvisejících výkonů (včetně činností a dodávek vyplývajících z podmínek rozhodnutí správních orgánů, které se vztahují k provádění díla, a právních předpisů) nutných k naplnění účelu a cíle smlouvy - provedení díla - předmětné veřejné zakázky, tj. i ocenění činností, dodávek a souvisejících výkonů, které nejsou ve smlouvě (ale ani v nabídce) výslovně uvedeny. Cena díla se nebude měnit v důsledku inflace nebo deflace v České republice nebo v důsledku změny mezd a platů, cen materiálů nebo výrobků použitých při realizaci podle této smlouvy vyvolané devalvací, revalvací, kursovými změnami nebo v důsledku změny jiných ekonomických činitelů, ukazatelů a parametrů. Dohodnutá cena se rovněž nebude měnit v důsledku změn celních nebo místních poplatků. Odsouhlasení prací v soupise provedených prací nebo jejich uvedení v zápise o předání a převzetí díla či jejich zaplacení, není dodatkem ke smlouvě.

5.3. Zhotovitel je povinen zjistit s vynaložením odborné péče veškeré překážky bránící zhotovení díla způsobem a v rozsahu vymezeném touto smlouvou a písemně o nich informovat objednatele nejpozději před započatím provádění díla.

5.4. Ke vzniku nároku zhotovitele na zvýšenou cenu díla v případě jeho rozšíření nebo změny je bezpodmínečně nutná předchozí dohoda smluvních stran formou písemného dodatku k této smlouvě o dílo. Pokud zhotovitel rozšíří nebo změní dílo bez předchozího sjednání písemného dodatku k této smlouvě, nevznikne mu nárok na zaplacení zvýšené ceny díla objednatelem v důsledku tohoto rozšíření či změny díla. Zhotovitel je povinen s objednatelem dohodnout veškeré změny při realizaci předmětu díla, které zvýší, nebo sníží cenu díla, před jejich provedením formou dodatku k této smlouvě. Objednávka potvrzená zhotovitelem není dodatkem ke smlouvě.

5.5. Objekt, na který se vztahuje předmět díla je využíván pro ekonomickou činnost a u předmětu díla, bude aplikován režim přenesení daňové povinnosti podle § 92a zákona o DPH (dále jen ZDPH). Za tímto účelem je poskytováno DIČ.

5.6. Dopustí-li se zhotovitel jednání uvedeného v čl. X. odst. 10.6. písm. a) této smlouvy, cena díla se snižuje na tři čtvrtiny částky uvedené v čl. V. odst. 5.1. této smlouvy. Dopustí-li se zhotovitel jednání uvedeného v čl. X. odst. 10.6. písm. b) této smlouvy, cena díla se snižuje na tři čtvrtiny částky uvedené v čl. V. odst. 5.1. této smlouvy. Zaokrouhluje se na celé stokoruny nahoru.

VI. Platební podmínky

6.1. Zhotovitel je oprávněn provádět fakturaci dle skutečně provedených prací za každý kalendářní měsíc doby provádění díla a objednatelem budou prováděny platby za tyto práce provedené v daném kalendářním měsíci osvědčené soupisem provedených prací (zjišťovacím protokolem) podepsaným oběma smluvními stranami a osobou provádějící technický dozor stavebníka. Za objednatele podepisuje soupis provedených prací osoba oprávněná z této smlouvy o dílo jednat ve věcech technických. Daňový doklad za práce provedené v jednotlivém měsíci je zhotovitel povinen vystavit a doručit nejpozději do 5. dne kalendářního měsíce následujícího po měsíci, ve kterém byly provedeny práce, jež fakturuje.

Celkové platby objednatele nesmí v souhrnu překročit 90% ceny díla. Zbývajících 10% z celkové ceny díla bude pozastávkou, která bude objednatelem uhrazena po řádném dokončení díla, jeho předání zhotovitelem a jeho převzetí objednatelem bez výhrad, a to na základě pokynu osoby oprávněné jednat za objednatele ve věcech technických. Pozastávka bude uvedena v konečné faktuře zhotovitele.

Procentuální limity pro provádění fakturace se v případě režimu přenesení daňové povinnosti uplatňují na celkovou cenu díla bez DPH. Nejedná-li se o režim přenesení daňové povinnosti, procentuální limity pro provádění fakturace se uplatňují na celkovou cenu díla včetně DPH.

6.2. Faktury jsou splatné do 30 dnů ode dne písemného vyhotovení každé faktury zhotovitelem za předpokladu, že faktura bude doručena objednateli do tří dnů ode dne jejího písemného vyhotovení a nebude obsahovat výši daně, je-li předmětem díla plnění podléhající režimu přenesené daňové povinnosti. Pokud bude faktura doručena objednateli později, prodlužuje se její splatnost o počet dnů, o něž doručení faktury objednateli přesáhlo dobu tří dnů.

Za okamžik uhrazení faktury se považuje datum, kdy byla předmětná částka odepsána z účtu objednatele. Při nedodržení shora uvedené splatnosti je zhotovitel oprávněn vyúčtovat objednateli úrok z prodlení dle platných právních předpisů. Pokud je zhotovitel dle čl. VII, odst. 7.12. této smlouvy povinen odstranit odpad vzniklý při plnění předmětu této smlouvy, jsou vážní listky povinnou přílohou faktury. Je-li objednateli doručena faktura s chybně uvedenou sazbou DPH nebo včetně vyčíslené DPH, přestože předmět díla podléhá režimu přenesení daňové povinnosti, objednatel ji nezaplatí a vrátí ji zhotoviteli k opravě.

Zhotovitel není oprávněn určit k zaplacení ceny díla jiný účet než tuzemský účet patřící zhotoviteli registrovaný u správce daně dle § 96 odst. 1 ZDPH a zveřejněný dle § 96 odst. 2 ZDPH. Není-li registrovaný tuzemský účet patřící zhotoviteli dosud zveřejněn dle § 96 odst. 2 ZDPH, je povinnou přílohou faktury- daňového dokladu oznámení o změně registračních údajů zhotovitele potvrzené příslušným finančním úřadem. V případě, že do data splatnosti faktury- daňového dokladu nebude účet, na který má být provedena úhrada zdanitelného plnění, zveřejněn, objednatel pozastaví úhradu faktury- daňového dokladu a požádá zhotovitele o jiný účet. Za účelem předcházení dopadu ručení objednatele jako příjemce zdanitelného plnění (§ 109 ZDPH) může objednatel postupovat zvláštním způsobem pro zajištění DPH (§ 109a ZDPH), tj. objednatel je oprávněn při placení ceny díla tuto ponížít o DPH, kterou zaplatí na účet správce daně, čímž bude cena díla co do této části zhotoviteli zaplacená.

Pokud je součástí předmětu díla dodání movitých věcí, které se nezabudovávají do stavby a tvoří tak součást stavby, je zhotovitel povinen vyhotovit zvláštní fakturu za dodání těchto movitých věcí.

6.3. Objednatel je oprávněn pozastavit úhradu kterékoliv platby v průběhu plnění této smlouvy, jestliže zhotovitel neplní kterýkoliv termín (lhůtu) či závazek vůči objednateli v této smlouvě stanovený.

6.4. Objednatel má právo podmínit úhradu kterékoliv faktury odstraněním vad a nedodělků dosavadního plnění zhotovitele. Podmínky úhrady může objednatel uplatnit jak před vystavením faktury, tak poté, nejpozději však k datu splatnosti faktury.

6.5. Pohledávku zhotovitele za objednatelem k zaplacení ceny díla je zhotovitel oprávněn postoupit pouze po dohodě s objednatelem.

VII.

Podmínky provádění díla

7.1. Zhotovitel zajišťuje provedení díla svými pracovníky nebo třetími osobami. Při provádění díla jinou osobou má zhotovitel odpovědnost, jako by dílo prováděl sám. Zhotovitel může provádět dílo za pomoci subdodavatelů, kteří splňují kvalifikační předpoklady stanovené právními předpisy a vyžadované objednatelem. Zhotovitel řídí a koordinuje subdodavatele. Zhotovitel nese plnou odpovědnost za neplnění povinností vyplývajících z této smlouvy subdodavatelů. Zhotovitel zahrnul všechny podmínky této smlouvy do smluv se subdodavatelů. Případná neúplnost takových smluv nezakládá zhotoviteli žádné nároky vůči objednateli a nemá vliv na dohodnutou dobu provedení díla. Zhotovitel nebude v průběhu provádění díla měnit subdodavatele bez předchozího souhlasu objednatele. Změna subdodavatele vyvolaná zhotovitelem anebo změna subdodavatele vyžádaná objednatelem kvůli nedostatkům plnění této smlouvy nemá vliv na cenu díla. Objednatel může požadovat změnu subdodavatele, pokud se ukáže, že původní subdodavatel není schopen provést dílo dle této smlouvy o dílo nebo pokud byl původní subdodavatel změněn zhotovitelem bez souhlasu objednatele. V takovém případě nevzniká zhotoviteli nárok na úhradu rozdílu cen subdodávky. Objednatel může požadovat změnu subdodavatele také bez udání důvodů. V takovém případě vzniká zhotoviteli nárok na úhradu rozdílu cen subdodávky.

7.2. Zhotovitel se zavazuje provádět dílo v souladu s touto smlouvou a s vynaložením odborné péče. Zhotovitel se současně zavazuje postupovat při provádění díla tak, aby na majetku objednatele ani na majetku třetích osob nevznikly žádné škody.

7.3. Objednatel kontroluje provádění prací a má proto přístup na předané stavenišť. Na požádání je zhotovitel povinen předložit objednateli veškeré doklady o provádění prací.

7.4. Všechny škody, které vzniknou v důsledku provádění stavby z viny na straně zhotovitele třetím, na stavbě nezúčastněným osobám, případně objednateli, je povinen uhradit zhotovitel. Zhotovitel je povinen zajistit, aby okolí místa stavby nebylo rušeno hlukem, prachem nebo jinou nečistotou a veškeré stížnosti a podněty je povinen na místě řešit a ihned je zaznamenat do stavebního deníku, přičemž veškeré stížnosti a podněty třetích osob vždy současně je povinen neprodleně oznámit objednateli. Zhotovitel se zavazuje zajistit stálou čistotu všech vnitro staveništních komunikací a čištění svých vozidel a techniky, a vozidel a techniky svých subdodavatelů od nečistot před výjezdem ze staveniště na veřejnou komunikaci, přičemž v případě znečištění veřejné komunikace se zavazuje znečištěnou komunikaci ihned uklidit.

7.5. Zhotovitel je povinen k datu podpisu této smlouvy:

- a) předat objednateli závazný harmonogram provádění díla odpovídající harmonogramu provádění díla v nabídce zhotovitele,
- b) řádně překontrolovat předanou projektovou dokumentaci,
- c) řádně prověřit místní podmínky na staveništi,
- d) seznámit se s geologickými průzkumy a veškerou s tím související předanou dokumentací,
- e) všechny nejasné podmínky pro realizaci stavby si vyjasnit s oprávněnými zástupci objednatele a místním šetřením,
- f) všechny technické a dodací podmínky díla zahrnout do kalkulace cen,
- g) veškeré své požadavky na objednatele uplatnit v této smlouvě.

7.6. Zhotovitel je povinen písemně upozornit objednatele nejpozději k datu účinnosti této smlouvy o dílo na nevhodnost, případně nepřipustnost podkladů (zejména projektové dokumentace) předaných mu objednatelem a tutéž povinnost má i u později objednatelem předaných podkladů a udělených pokynů v průběhu provádění díla, ať už z hlediska důsledků pro jakost a provedení díla či z hlediska rozporu s podklady pro uzavření smlouvy, ustanoveními smlouvy nebo s platnou právní úpravou. V případě, že objednatel na svých pokynech a požadavcích bude i přes takové upozornění zhotovitele trvat, zhotovitel je oprávněn odmítnout jejich splnění pouze tehdy, pokud by se jejich splněním mohl vystavit nebezpečí správního nebo trestního postihu. Zhotovitel se dohodne s objednatelem ohledně požadavků objednatele na změny díla formou dodatků smlouvy. Stejným způsobem je povinen smluvně zavázat třetí osoby, které v souladu se smlouvou použije ke splnění svého závazku. Pokud zhotovitel poruší svou povinnost písemně upozornit objednatele nejpozději k datu účinnosti této smlouvy na nevhodnost, případně nepřipustnost podkladů objednatele, nevznikne mu nárok na úhradu nákladů spojených s přerušением provádění díla a zhotovitel bude odpovídat za vady díla způsobené použitím nevhodných nebo nepřipustných podkladů (zejména projektové dokumentace) předaných mu objednatelem a nebude se moci zprostit případné odpovědnosti za vady díla, které budou způsobeny výhradně chybou v projektové dokumentaci.

7.7. Zhotovitel je srozuměn se skutečností, že údaje o stávajících podzemních inženýrských sítích a stavebních objektech uvedených v zadávací dokumentaci nemusí být přesné a úplné. Zhotovitel provede prověření inženýrských sítí ve spolupráci se správcí těchto sítí a přijme taková opatření, aby nedošlo k poškození inženýrských sítí během realizace předmětu díla.

7.8. Zhotovitel rovněž prohlašuje, že je plně seznámen i s ostatními podmínkami plnění zhotovitelových povinností podle této smlouvy, které z ní vyplývají a které nejsou v ustanoveních tohoto článku smlouvy výslovně uvedeny. Zhotovitel přezkoumal a prověřil zadávací dokumentaci co do její úplnosti, správnosti, přesnosti a použitelnosti, a prohlašuje, že zadávací dokumentaci porozuměl a že je schopen stavební práce a další dodávky podle ní zajistit tak, aby byly splněny její požadavky. Zhotovitel prověřil správnost výměr a počtů uvedených v zadávací dokumentaci a nebude v průběhu provádění díla uplatňovat jakékoliv nároky na změnu cena díla plynoucí z nepřesností výměr nebo počtů, popřípadě z chybných údajů.

7.9. Vlastnické právo k věcem určeným pro dílo nabývá objednatel okamžikem jejich zabudování do stavby resp. i okamžikem jejich montáže na stavbu, použitím pro účel údržby, opravy nebo úpravy. Zhotovitel sjednává v případném subdodavatelském systému vlastnický režim, který není v kolizi s vlastnickým režimem podle této smlouvy.

7.10. Zhotovitel vykonává po dobu od přechodu vlastnického práva podle odstavce 7.9. tohoto článku do předání a převzetí plnění nad takto vzniklým vlastnictvím objednatele správu. Výkon správy končí okamžikem řádného předání a převzetí plnění podle této smlouvy objednatelem.

7.11. Nebezpečí škody na věcech předaných objednatelem zhotoviteli (včetně stavby/staveb) a předmětu díla nese zhotovitel bez zřetele k tomu, zda se materiály a výrobky již staly vlastnictvím objednatele. Předáním a převzetím předmětu díla přechází nebezpečí škody na převzatém předmětu díla na objednatele. Zhotovitel nese nebezpečí škody na věcech, které používá nebo použije k realizaci díla. Zhotovitel uhradí objednateli škody a právně ho ochrání před nároky třetích osob, které vzniknou z činnosti zhotovitele při plnění této smlouvy nebo jsou z této činnosti odvoditelné. Objednateli nepřísluší náhrada od zhotovitele za jakékoliv poškození prací a věcí, ke kterému došlo v důsledku živelných nebo jiných neočekávaných událostí nemajících původ v provozu zhotovitele, pokud zhotovitel neporušil zákonnou prevenční povinnost, při níž vynaložil veškerou péči, kterou lze rozumně vyžadovat, aby ke škodě nedošlo (např. zakrytí stavby před deštěm při výměně střešní krytiny). Zhotoviteli nepřísluší od objednatele náhrada škod vzniklých v důsledku trestné činnosti, nedbalosti, nedostatku zkušeností pracovníků zhotovitele a pracovníků subdodavatelů apod. Zhotoviteli nepřísluší náhrada škod způsobených realizací rizik, na něž měl nebo mohl být pojištěn.

7.12. Smluvní strany ujednaly, že v rámci díla zhotovitel splní tyto požadavky objednatele:

- zhotovitel na vlastní náklad obstará (na základě plné moci vystavené zadavatelem jako objednatelem) výkon veškeré inženýrské činnosti po celou dobu provádění díla; v rámci toho zejm. obstará vydání kolaudačního souhlasu pro stavbu, zajistí povolení potřebných záborů, vypracování geometrického plánu ověřeného KÚ, výkopová povolení, přeložky, vytýčení inženýrských sítí apod.;
- zhotovitel na vlastní náklad vypracuje potřebnou dodavatelskou projektovou dokumentaci (dílenské výkresy, technologické postupy montážních prací apod.) a provede v případě potřeby doplňující průzkumné práce. Dílenská dokumentace a vzorky materiálů budou před zahájením výroby předloženy k odsouhlasení objednateli;
- likvidaci odpadu vzniklého při realizaci stavby si zhotovitel díla zajišťuje sám na své náklady, a to tak, že odpad bude rozříděn dle příslušných předpisů ve smyslu zák. č. 185/2001 Sb. ve znění pozdějších předpisů, o odpadech a o změně některých dalších zákonů, a obecně závazné vyhlášky hl. m. Prahy č. 8/2008 Sb. HMP, o udržování čistoty na ulicích a jiných veřejných komunikacích (vyhláška o čistotě);
- pro provádění díla zhotovitel použije pouze výrobky a materiály, které splňují požadavky § 156 zák. č. 183/2006 Sb., o územním plánování a stavebním řádu (stavební zákon) a prováděcích předpisů. Splnění této povinnosti prokáže zhotovitel objednateli předáním příslušných platných dokladů (atestů/certifikátů atp.) před předáním předmětu díla;
- pro provádění díla zhotovitel použije pouze takové výrobky, které svým provedením zaručují bezpečnost při realizaci a užívání a splňují požadavky zák. č. 22/1997 Sb., o technických požadavcích na výrobky (tzv. prokazování shody s požadavky norem a dalších příslušných předpisů). Splnění této povinnosti prokáže zhotovitel objednateli před předáním předmětu díla, a to doklady o prokázání shody zejm. od jednotlivých dodavatelů technických zařízení;
- zhotovitel zajistí bezpečnost a ochranu zdraví při práci podle zák. č. 262/2006 Sb., zákoník práce a podle navazujících předpisů. Před zahájením montážních prací musí být všichni pracovníci zhotovitele prokazatelně seznámeni s bezpečnostními předpisy (zejm. o bezpečnosti práce a požární ochraně), s povinností tyto předpisy dodržovat a používat ochranné prostředky. Prováděním prací smí být pověřováni jen pracovníci, kteří jsou pro

dané práce vyučení nebo zaškolení. Zhotovitel je povinen spolupracovat s koordinátorem bezpečnosti a ochrany zdraví při práci na staveništi a vyhovět jeho oprávněným požadavkům, pokud je tento koordinátor objednatelem určen. Objednatel má povinnost určení koordinátora dle předchozí věty zhotoviteli oznámit;

- veškeré práce a instalace zhotovitel provede podle platných předpisů a norem ČSN;
- stavební práce budou probíhat v těsném sousedství obydlené zóny. Po dobu provádění prací je zhotovitel povinen dodržovat veškeré hygienické, požární a bezpečnostní předpisy, např. požadavky na limitovanou hlučnost a prašnost apod.;
- všechny povrchy, konstrukce, zařizovací předměty, součásti vnitřního vybavení, venkovní plochy apod. poškozené v důsledku stavební činnosti uvede zhotovitel před předáním díla objednateli do původního stavu, v případě jejich zničení je zhotovitel povinen nahradit je novými;
- zhotovitel zajistí vypracování dokumentace skutečného provedení stavby ve třech vyhotoveních a v elektronické podobě;
- zhotovitel zajistí vystěhování a zpětné nastěhování vybavení prostor určených k rekonstrukci;
- v místě plnění objednatel neposkytuje možnost napojení na zdroj vody, elektřiny, kanalizace pro účely stavby a ani žádné prostory pro zařízení staveniště (šatny, sklady apod.). Zhotovitel si zajistí vlastní odběr elektřiny pro potřeby stavby.
- zhotovitel musí při provádění díla postupovat podle těchto příloh této smlouvy:
 - plán organizace výstavby
- zhotovitel může provádět dílo za pomoci cizinců pouze tehdy, mají-li platné povolení k zaměstnání, je-li ho třeba.

VIII.

Staveniště a stavební deník

8.1. Objednatel předá zhotoviteli staveniště ve lhůtě uvedené v čl. III. odst. 3.1. této smlouvy. Užívání a zabezpečení staveniště je zhotovitel povinen zajistit podle OP.

8.2. Zhotovitel vede o prováděných pracích stavební deník s denními záznamy. Podrobnosti vedení stavebního deníku a zápisů do něj jsou uvedeny v příslušných právních předpisech a v OP.

8.3. Při převzetí staveniště si smluvní strany vzájemně oznámí jména osob pověřených jednáním a stykem s pracovníky druhé smluvní strany s vymezením funkcí a pravomocí. Objednatel oznámí zhotoviteli osobu oprávněnou k výkonu technického dozoru stavebníka nad prováděním stavby, je-li zajištění tohoto dozoru u díla dle této smlouvy požadováno právním předpisem, nebo ho požaduje objednatel.

8.4. Žádný zápis do stavebního deníku není způsobilý zvýšit cenu díla uvedenou v čl. 5.1. této smlouvy. Stavební deník se nesmí používat k dohodám o změnách díla nebo o cenách apod. nebo k jakékoliv jiné vzájemné soukromoprávní komunikaci.

IX. Záruky a reklamace

9.1. Zhotovitel se zavazuje, že dílo bude mít po dobu trvání záruční doby vlastnosti stanovené příslušnou projektovou a zadávací dokumentací včetně jejich změn a doplňků, právními předpisy a technickými normami, které se na jeho provedení vztahují, jinak vlastnosti a jakost odpovídající účelu smlouvy a přiměřenou zvláštnostem díla, použité technologii, materiálu, pokynům a podkladům dodaným objednatelem po celou dobu trvání záruky, a že bude po tuto dobu provozuschopné bez vad.

9.2. Záruční doba je sjednána pro stavební a montážní práce, stavební materiály a pro stroje a zařízení **60 měsíců** a počíná běžet dnem protokolárního předání a převzetí předmětu díla bez vad a nedodělků. Poskytuje-li výrobce stroje nebo zařízení kratší záruční dobu, platí tato kratší záruční doba poskytovaná výrobcem. Poskytuje-li výrobce stroje nebo zařízení delší záruční dobu, platí tato delší záruční doba poskytovaná výrobcem. Záruka se vztahuje na vady díla, které se projeví u díla během záruční doby.

9.3. U ostatních prací a dodávek se poskytuje záruka na dobu **60 měsíců**, min. však na dobu stanovenou záručním listem výrobce.

9.4. V průběhu záruční doby objednatelem oznámené vady zhotovitel odstraní do 5 dnů od doručení písemné reklamace objednatele zhotoviteli, není-li s přihlédnutím k charakteru vad a nedodělků dohodnuta jiná lhůta. Zhotovitel je povinen odstranit vady, i když tvrdí, že za uvedené vady a nedodělky neodpovídá, přičemž náklady na jejich odstranění v těchto sporných případech nese až do rozhodnutí sporu soudem zhotovitel, a objednatel je povinen v případě pro něho negativního rozhodnutí sporu uhradit zhotoviteli veškeré náklady vzniklé z tohoto titulu. Pro provádění záručních oprav platí všechna ustanovení této smlouvy včetně příloh.

9.5. Neodstraní-li zhotovitel reklamované vady ve lhůtě stanovené v odstavci 9.4., nebo oznámí před jejím uplynutím, že vady neodstraní, objednatel může u zhotovitele uplatnit přiměřenou slevu ze sjednané ceny díla, nebo zadat provedení oprav jinému zhotoviteli -opravci, přičemž v tom případě je zhotovitel povinen objednateli uhradit náklady vynaložené objednatelem na cenu takových plnění zhotovitele - opravce, nebo objednatel může od smlouvy odstoupit. Provedenou voľbu může objednatel změnit i bez souhlasu zhotovitele. Nárok objednatele účtovat zhotoviteli smluvní pokutu nezaniká.

9.6. Zjistí-li objednatel po převzetí díla dodatečně zjevnou vadu a do 1 měsíce od převzetí díla vadu zhotoviteli oznámí, nemůže zhotovitel odmítnout odpovědnost za vadu s tím, že se jedná o vadu, kterou mohl objednatel jako zjevnou vadu zjistit při předání díla a neoznámil ji zhotoviteli včas. Zhotovitel nemá právo namítat pozdní oznámení takové vady, protože je-li zjevná, musel o ní v době předání díla vědět, a přesto vyzval objednatele k převzetí díla.

9.7. Nároky z odpovědnosti za vady se nedotýkají nároků na náhradu škody nebo na smluvní pokutu. Zhotovitel poskytne objednateli náhradu škod, které objednateli vznikly v souvislosti s výskytem, zjištěním a odstraňováním vad během díla a v záruční době.

9.8. Smluvní strany se dohodly, že záruka zůstává zachována i pro případ jiného skončení smlouvy než jejím splněním. Záruka se vztahuje na dílo provedené do skončení smlouvy a záruční doba běží ode dne následujícího od skončení smlouvy.

9.9. Nejistí-li osoba vykonávající stavební dozor nesprávný nebo nevhodný postup zhotovitele při provádění díla nebo mu ho schválí, nezprošťuje to zhotovitele povinnosti provádět dílo s potřebnou péčí a případné odpovědnosti za vady díla. Pokud mu osoba vykonávající stavební dozor udělí pokyn a zhotovitel nevyrozumí objednatele o nevhodnosti pokynu, nezprošťuje to zhotovitele povinnosti provádět dílo s potřebnou péčí a případné odpovědnosti za vady díla.

9.10. Využíval-li zhotovitel určitou část díla pro potřeby provádění díla (např. otopný systém), prodlužuje se záruční doba na tuto část díla o dobu, po kterou zhotovitel tento systém využíval pro potřeby provádění díla.

9.11. Běh záruční doby se pozastavuje od oznámení vady objednatelem do odstranění vady zhotovitelem, jiným zhotovitelem - opravcem nebo do poskytnutí slevy zhotovitelem nebo do odstoupení od smlouvy.

X.

Odstoupení od smlouvy

10.1. Smluvní strany mohou odstoupit od smlouvy, poruší-li druhá smluvní strana podstatným způsobem své smluvní povinnosti a byla-li na tuto skutečnost prokazatelnou formou (zápis ve stavebním deníku, dopis) první smluvní stranou upozorněna.

10.2. Odstoupení od smlouvy strana oprávněná oznámí straně povinné bez zbytečného odkladu poté, kdy strana povinná podstatně poruší své povinnosti.

10.3. Stanoví-li oprávněná strana pro dodatečné plnění lhůtu, vzniká jí právo odstoupit od smlouvy po marném uplynutí této lhůty. Jestliže však strana, která je v prodlení, písemně prohlásí, že svůj závazek nesplní, může oprávněná strana odstoupit od smlouvy před uplynutím lhůty dodatečného plnění, kterou stanovila, tzn. ihned poté, co prohlášení povinné strany obdrží.

10.4. Podstatným porušením smlouvy se rozumí zejména prodlení zhotovitele s převzetím staveniště od objednatele delší 5 dnů, prodlení zhotovitele se zahájením provádění díla delší než 5 dnů, prodlení zhotovitele s provedením díla delší než 80 dnů, nebo prodlení objednatele se zaplacením ceny díla delší než 14 dnů.

10.5. Podstatným porušením smlouvy se dále rozumí:

- a) bezdůvodné přerušení provádění díla zhotovitelem po dobu delší než 14 dnů,
- b) bezdůvodné odmítnutí zaplacení faktur objednatelem,
- c) opuštění staveniště zhotovitelem anebo jiný projev zhotovitele, kterým dal najevo nedokončit předmět díla, nebo
- d) opakované neplnění smlouvy smluvní stranou, kdy jí byly dány alespoň tři marné výzvy k nápravě druhou smluvní stranou bez ohledu na to, čeho se jednotlivé výzvy týkaly.

10.6. Druhá smluvní strana může odstoupit od smlouvy dále také, pokud:

- a) zhotovitel uvedl vědomě nepravdivé údaje v nabídce,
- b) zhotovitel ovlivňoval průběh výběru zhotovitele veřejné zakázky dle této smlouvy o dílo, zejména dohodou či jednáním ve vzájemné shodě s jiným uchazečem o tuto veřejnou zakázku

(za jednání ve vzájemné shodě se považuje i sjednání jiného uchazeče o tuto veřejnou zakázku jako subdodavatele zhotovitele),

c) je zhotovitel v úpadku,

d) zhotovitel nebo subdodavatel, jehož prostřednictvím zhotovitel prokazoval kvalifikační předpoklady, pozbyl kvalifikační předpoklady vyžadované právními předpisy nebo objednatel pro zadání veřejné zakázky podle této smlouvy o dílo,

e) byl zhotovitel vyřazen ze seznamu kvalifikovaných dodavatelů (§ 232 z.č. 134/2016 Sb., v pl. zn.),

f) byl zhotoviteli odejmut certifikát zhotovitelem předložený při výběru zhotovitele veřejné zakázky dle této smlouvy o dílo (§ 240 z.č. 134/2016 Sb., v pl.zn.),

g) zhotovitel provádí dílo za pomoci cizinců bez platného povolení k zaměstnání (je-li ho třeba),

h) v průběhu přejímání staveniště od objednatele zjistí, že podmínky na staveništi neodpovídají podmínkám v zadávací dokumentaci, nebo

i) pokud se po zjištění zhotovitele a jeho oznámení skrytých překážek při provádění díla objednateli nedohodla s protistranou na změně smlouvy do 30 dnů od předložení návrhu změny smlouvy.

10.7. Smluvní strany výslovně ujednaly, že odstoupením od smlouvy se smlouva zrušuje od počátku v případech odstoupení od smlouvy z důvodu uvedeného v odst. 10.5. písm. d) tohoto článku smlouvy, v čl. IX. odst. 9.5. této smlouvy, nebo v případě jakéhokoliv důvodu odstoupení provedeného jakoukoliv smluvní stranou, pokud nemá částečné plnění samo o sobě pro objednatele význam. V ostatních případech odstoupení od smlouvy se smlouva zrušuje s účinky do budoucna.

10.8. Smluvní strany výslovně ujednaly, že v případě odstoupení od smlouvy objednatel objednateli dále vzniká nárok na úhradu vícenákladů vynaložených na dokončení díla a na náhradu ztrát vzniklých prodloužením termínu provedení díla.

10.9. Pro případ odstoupení od smlouvy, kdy se smlouva zrušuje od počátku, smluvní strany výslovně ujednaly, že v tomto případě objednatel provede naturální restituci a nebude-li možná, uhradí zhotoviteli peněžitou částku ve výši, o co se pracemi provedenými v souladu se smlouvou do odstoupení od smlouvy obohatil (zhodnocení nemovitosti, tj. rozdíl mezi hodnotou nemovitosti před zahájením díla a hodnotou nemovitosti k okamžiku odstoupení od smlouvy), přičemž nebude rozhodná hodnota provedených prací, tj. toho, co zhotovitel pozbyl. Vrací-li plnění smluvní strana, která odstoupila od smlouvy, má nárok na úhradu nákladů s tím spojených.

V případě odstoupení smlouvy s účinky do budoucna si smluvní strany plnění poskytnutá do odstoupení od smlouvy nevracejí a vypořádají se podle cenové nabídky v příloze této smlouvy, která bude podkladem pro vyúčtování plnění poskytnutého zhotovitelem (provedené práce, vynaložené náklady, zabudovaný a nezabudovaný materiál a stroje, zařízení a výrobky určené pro předmět díla) a plnění poskytnutého objednatel (provedené platby objednatele), aby bylo zjištěno, co jedna strana druhé ještě dluží. Předmětem vypořádání je pouze to plnění zhotovitele, které je uvedeno v cenové nabídce, která je součástí smlouvy o dílo. Nezabudovaný materiál, stroje, zařízení a výrobky jsou předmětem vypořádání tehdy, jsou-li určeny pro předmět díla a jsou-li bez vad. Ustanovení čl. V. odst. 5.6. této smlouvy o snížení ceny díla tím není dotčeno.

10.10. Odstoupením od smlouvy zanikají v rozsahu jeho účinků všechna práva a povinnosti stran ze smlouvy Odstoupení od smlouvy se však nedotýká nároku na náhradu škody vzniklé porušením smlouvy, nároků na smluvní pokuty a jiných nároků, které podle této smlouvy nebo vzhledem ke své povaze mají trvat i po ukončení resp. zániku smlouvy. Po odstoupení od

smlouvy se provede předání nedokončeného díla a pro dílo provedené do odstoupení je zachována záruka a práva ze záruky po dobu záruční doby.

XI. Smluvní pokuty

11.1. V případě, že zhotovitel bude v prodlení s provedením díla, tj. nesplní lhůtu pro provedení díla, je povinen zaplatit objednateli smluvní pokutu ve výši 0,5 % z ceny díla za každý, byť i jen započatý den prodlení.

11.2. V případě, že zhotovitel poruší svou povinnost podle čl. II. odst. 2.5. této smlouvy a nesplní ji ani po výzvě objednatele, je povinen zaplatit objednateli smluvní pokutu ve výši 0,5 % z ceny díla za každý, byť i jen započatý den prodlení se splněním povinnosti až do splnění této povinnosti.

11.3. V případě, že zhotovitel bude v prodlení s předáním dokladů objednateli dle čl. IV. odst. 1 této smlouvy, nebo nepředá objednateli všechny tyto doklady, je povinen zaplatit objednateli smluvní pokutu ve výši 0,5 % z ceny díla za každý, byť i jen započatý den prodlení se splněním této povinnosti až do splnění této povinnosti.

11.4. V případě, že zhotovitel poruší kteroukoliv povinnost sjednanou v čl. VII. odst. 7.4. této smlouvy, je povinen zaplatit objednateli smluvní pokutu 1.000,-Kč v každém jednotlivém případě porušení povinnosti.

11.5. V případě, že zhotovitel poruší kteroukoliv povinnost sjednanou v čl. VII. odst. 7.5. této smlouvy je povinen zaplatit objednateli smluvní pokutu 1.000,- Kč v každém jednotlivém případě porušení povinnosti.

11.6. V případě, že zhotovitel poruší povinnost provádět dílo za pomoci cizinců s platným povolením k zaměstnání (je-li ho třeba) sjednanou v čl. VII. odst. 7.12. této smlouvy, je povinen zaplatit objednateli smluvní pokutu 1.000,- Kč.

11.7. V případě, že zhotovitel nedodrží lhůtu pro odstranění vad dle čl. IX. odst. 9.4. této smlouvy, je povinen zaplatit objednateli smluvní pokutu ve výši 1.000,- Kč za každý, byť i jen započatý den prodlení.

11.8. Smluvní pokuty, sjednané touto smlouvou, hradí povinná strana nezávisle na tom, zda a v jaké výši vznikne druhé straně škoda, kterou lze vymáhat samostatně a bez ohledu na její výši, zejména převyšuje-li výši smluvní pokuty. Pro výpočet smluvní pokuty určené procentem a úroku z prodlení je rozhodná cena díla bez DPH. V ostatním platí pro smluvní pokuty dle této smlouvy ustanovení OP.

XII. Závěrečná ustanovení

12.1 V případech v této smlouvě výslovně neupravených platí pro obě smluvní strany ustanovení OP a zákona č. 89/2012 Sb., občanského zákoníku, ve znění pozdějších předpisů.

12.2. Jakákoliv ústní ujednání při provádění díla, která nejsou písemně potvrzena oprávněnými zástupci obou smluvních stran, jsou právně neúčinná.

12.3. Smlouvu lze měnit pouze písemnými dodatky v listinné formě, podepsanými oprávněnými zástupci obou smluvních stran na jedné listině. Elektronická forma právního jednání či forma za pomoci jiných technických prostředků umožňujících zachycení obsahu jsou vyloučeny. Neplatnost právního jednání z důvodu nedodržení formy lze namítnout, i když již bylo započato s plněním. Smluvní strany vylučují, aby nabídka s nepodstatnými změnami učiněná jednou smluvní stranou jako protinávrh druhé smluvní straně byla brána jako přijetí nabídky i v případě, kdy ji druhá strana bez zbytečného odkladu neodmítne. Vylučuje se, aby zhotovitel vybraný k zadání této veřejné zakázky na základě ceny díla v této smlouvě uvedené jako jediného kritéria výběru či jako jednoho z více kritérií výběru následně po uzavření této smlouvy namítal neúměrné zkrácení spočívající v hrubém nepoměru ceny díla, kterou má zaplatit objednatel, k plnění, které má poskytnout zhotovitel. Zhotovitel přebírá uzavřením této smlouvy riziko změny okolností, zejména okolností majících vliv na cenu díla, a nemůže se domáhat obnovení jednání o smlouvě a změny závazku.

12.4. Veškerá textová dokumentace, kterou při plnění smlouvy předává či předkládá zhotovitel objednateli, musí být předána či předložena v českém jazyce.

12.5. Tato smlouva je vyhotovena ve třech vyhotoveních s platností originálu, přičemž každé z vyhotovení obsahuje i úplný soubor příloh. Zhotovitel obdrží 1 vyhotovení, objednatel 2 vyhotovení.

12.6. V případě rozporu mezi ustanoveními této smlouvy a přiložené cenové nabídky, platí ustanovení této smlouvy, vyjma zjevného rozporu v určení předmětu díla nebo ceny díla. V případě zjevného rozporu v určení předmětu díla nebo ceny díla, smluvní strany projev vůle dodatečně vyjasní v dodatku uzavřeném k této smlouvě. K obchodním zvyklostem se nepřihlíží. Jakákoliv práva či povinnosti nebudou dovozovány z případné dosavadní či z budoucí praxe zavedené mezi smluvními stranami odchylně se od této smlouvy nebo OP. Žádné jednání nebo opomenutí se nebude považovat za dobrovolné odmítnutí jakéhokoliv práva nebo povinnosti, které smluvní strany mají podle této smlouvy nebo OP. Obdobně žádné jednání nebo opomenutí se nebude považovat za souhlas s jakýmkoliv neplněním podle této smlouvy nebo OP.

12.7. Písemnosti mezi stranami této smlouvy, s jejichž obsahem je spojen vznik, změna nebo zánik práv a povinností upravených touto smlouvou (zejména odstoupení od smlouvy) se doručují do vlastních rukou. Povinnost smluvní strany doručit písemnost do vlastních rukou druhé smluvní straně je splněna při doručování poštou, jakmile pošta písemnost adresátovi do vlastních rukou doručí. Účinky doručení nastanou i tehdy, jestliže pošta písemnost smluvní straně vrátí jako nedoručitelnou a adresát svým jednáním doručení zmařil, nebo přijetí písemnosti odmítl.

12.8. Smluvní strany si sdělily všechny skutkové a právní okolnosti vyplývající ze zadávací dokumentace veřejné zakázky, z nabídky zhotovitele a z průběhu zadávacího řízení, o nichž k datu uzavření této smlouvy věděly nebo vědět musely, mající rozhodující význam k uzavření této smlouvy jako platné smlouvy. Kromě těchto okolností, které si smluvní strany sdělily, nebude mít žádná ze smluvních stran další práva a povinnosti související s dalšími skutečnostmi, které vyjdou najevo a o kterých neposkytla druhé smluvní straně informace při výběru zhotovitele a uzavírání této smlouvy s výjimkou, kdy daná smluvní strana úmyslně uvedla druhou smluvní stranu v omyl.

12.9. Smluvní strany prohlašují, že si smlouvu včetně jejích příloh přečetly, jejímu obsahu porozuměly, souhlasí s ním a na důkaz jejich pravé a vážné vůle prosté omylu připojují své podpisy.

12.10. Tato smlouva nabývá platnosti dnem jejího uzavření a účinnosti dnem uveřejněním v registru smluv. Uveřejnění v registru smluv zajistí objednatel.

Příloha: Cenová nabídka zhotovitele ze dne 25.4.2018

V Praze dne..... 21-05-2018


Za objednatele


Za zhotovitele

Mgr. Petr Štěpánek, CSc.
starosta MČ Praha 4


Jan Pěnkava
jednatel FA: JANPE s.r.o.






Níže podepsaní členové Zastupitelstva městské části Praha 4 potvrzují, že jsou v případě tohoto právního úkonu splněny podmínky uvedené v ustanovení § 43 zákona č. 131/2000 Sb. o hlavním městě Praze.

V Praze dne..... 21-05-2018


.....
člen Zastupitelstva
městské části Praha 4


.....
člen Zastupitelstva
městské části Praha 4

KRYCÍ LIST NABÍDKY

na zadání veřejné zakázky malého rozsahu :

Název akce:

MŠ Jitřní 424/2, Praha 4 – k.ú. Hodkovičky – rekonstrukce kotelny v hospodářském pavilonu.

identifikační údaje:

zadavatel	MĚSTSKÁ ČÁST PRAHA 4 se sídlem Praha 4, Antala Staška 2059/80b IČ: 00063584
účastník (vyplňuje se příslušný odstavec)	
právní osoba	
obchodní firma nebo název	FA:JANPE s.r.o.
sídlo:	Vídeňská 148 , Praha 4 Kunratice
právní forma:	Spol. s.r.o.
IČ:	27103676
jméno a příjmení statutárního orgánu nebo jeho členů nebo jiné fyzické osoby oprávněné jednat jménem účastníka	Jan Pěnkava - jednatel
fyzická osoba	
jméno a příjmení nebo obchodní firma (jen fyz. osoba zapsaná v OR)	
místo trvalého pobytu nebo místo podnikání (jen je-li odlišné od místa trvalého pobytu)	
IČ:	

Kontaktní osoba:	Jan Pěnkava
Tel./fax:	[redacted] e-mail: [redacted]

Nabídková cena v Kč

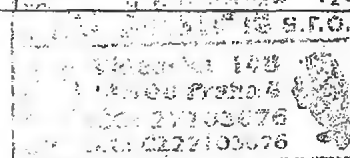
nabídková cena v Kč bez DPH	2 672 733,30
DPH	561 274,-
nabídková cena v Kč vč. DPH	3 234 008,-

datum : 25.4.2018

podpis osob oprávněných/ osoby oprávněné jednat jménem či za účastníka:

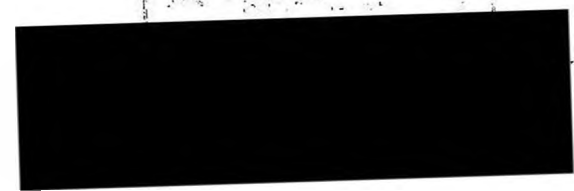
(je-li krycí list podepsán zmocněncem, doloží účastník v nabídce originál nebo úředně ověřenou kopii plné moci, která byla zmocněnci pro tento případ udělena)

podpis	Jan Pěnkava	podpis	[redacted]
jméno a příjmení	Jan Pěnkava	jméno a příjmení	[redacted]
funkce	jednatel	funkce	[redacted]
údaje o případném zplnomocnění		údaje o případném zplnomocnění	



KRYCÍ LIST ROZPOČTU

Stavba :	Mateřská školka Jitřní, Praha 4	JKSO :	
Objekt :	Plynová kotelná	SKP :	
Projektant :	Ing. Petr Vacek	Počet m.j.:	kpl 1,00
Objednatel :		Náklady na MJ : tisKč/m2	2 672 733,31
Počet listů :	1 + 17	Zakázkové číslo :	
Zpracovatel projektu :	Ing. Petr Vacek		
ROZPOČTOVÉ NÁKLADY			
Rozpočtové náklady			
Z R N	Dodávka celkem	zařízení staveniště	0,0
	Montážní práce celkem	ztíž. podmínky výstavby	0,0
	HSV práce celkem	geodetická činnost	0,0
	PSV práce celkem	koordináční činnost VDS	0,0
PRÁCE CELKEM		zkoušky a revize	0,0
ZRN celkem (práce+dodávka)	2 553 973,5	ostatní	0,0
		VRN celkem	118 759,8
Rozpočtové náklady RN	2 553 973,5		
		stroje, zař., inventář	0,0
RN+VRN+INVENTÁŘ+OSTATNÍ	2 672 733,3	ostatní - rezerva	
Vypracoval		Za zhotovitele	Za objednatele
Jméno :		Jméno : FA.JANPE s.r.o.	Jméno :
Datum :	04/2018	Datum : 25.4.2018	Datum :
Podpis :		Podpis :	Podpis :
Základ pro DPH		21,00 % činí :	2 672 733,3
DPH		21,00 % činí :	561 274,0
CENA ZA OBJEKT CELKEM			3 234 008,0



MATEŘSKÁ ŠKOLKA JITŘNÍ, PRAHA 4
stavba: PLYNOVA KOTELNA

Soupis výkonů

Číslo pozice	POPIS VÝKONU	Měrná jednotka	Množství	Jednotková cena	Cena
	REKAPITULACE				
	1. Izolace tepelné techniky				24 965
	2. Ústřední topení, KOTELNY				475 932
	3. Ústřední topení, strojovny				277 916
	4. Ústřední topení, rozvodné potrubí				68 980
	5. Ústřední topení, armatury				47 991
	6. Ústřední topení, vytápěcí tělesa				0
	7. Konstrukce doplňkové kovové				36 336
	8. Dokončovací práce - nátěry				3 721
	9. Hodinové sazby				40 734
	10. Vzduchotechnika				55 281
	11. Stavební část				154 177
	12. Zdrovotní technika				327 970
	13. Měření a regulace				246 407
	14. DEMONTÁŽ KOTELNY - STROJNÍ				288 880
	15. DEMONTÁŽ a MONTÁŽ KOTELNY - ČÁST ELEKTRO				369 645
	16. Stavební část + demolice, bourání				98 539
	17. PROJEKTOVÁ PŘÍPRAVA - projekt skutečného provedení				36 500
	CELKEM SOUPIS VÝKONŮ				2 553 974
1	VEDLEJŠÍ A OSTATNÍ NÁKLADY				
2	zařízení staveniště		1,45%	37 032,62	
3	ztížené podmínky výstavby - provoz investora, alokace stavby		2,20%	56 187,42	
4	koordinace a inženýrská činnost výsimo zhotovitele a dalsich zhotovitelů		1,00%	25 539,74	
5	VEDLEJŠÍ A OSTATNÍ NÁKLADY CELKEM				118 759,77

MATEŘSKÁ ŠKOLKA JITŘNÍ, PRAHA 4
stavba: PLYNOVA KOTELNA

Soupis výkonů

Číslo pozice	POPIS VÝKONU	Měrná jednotka	Množství	Jednotková cena	Cena
1. Izolace tepelné techniky					
71331	Tepelná izolace tloušťky 9mm pro ocelové potubi dn 15 mm, s uzavřenou komůrkovou strukturou, samozhášivá, návleková, s rozsahem teplot použití - 40°C+105°C, tepelná vodivost $\lambda_{0^{\circ}\text{C}} = 0,035 \text{ W/mK}$	m	8,00	15,00	120,00
71331	Tepelná izolace tloušťky 13 mm pro ocelové potrubí dn 20, s uzavřenou komůrkovou strukturou, samozhášivá, návleková, s rozsahem teplot použití - 40°C+105°C, tepelná vodivost $\lambda_{0^{\circ}\text{C}} = 0,035 \text{ W/mK}$	m	15,00	23,00	345,00
713 46-3411	Izolace návlekovými hadicemi	m	23,00	15,00	345,00
71331	izolace ze skelné vlny kaširované hliník.fólii, tl. 30 mm pro prům.dn 32	m	65,00	107,00	6955,00
71331	izolace ze skelné vlny kaširované hliník.fólii, tl. 40 mm pro prům.dn 50	m	12,00	155,00	1860,00
71331	izolace ze skelné vlny kaširované hliník.fólii, tl. 40 mm pro prům.dn 70	m	45,00	174,00	7830,00
713 46-3211	Izolace potrubními pouzdry - přilepená do do tl 40 mm	m	65,00	108,00	7020,00
998 71-3203	přesun hmot pro izolace tepelné v objektu výšky do 36 m	%	24475,00	2,00	489,50
CELKEM					24 965
2.Ustřední topení, KOTELNY					
MAT	montáž kotle s osazením na místě o výkonu 80 kW	kpl	2,00	15200,00	30400,00
MAT	KOTEL CONDENSIPACK DUO120	ks	1,00	247880,00	247880,00
MAT	041622 condensinox 80 LMS	ks	2,00		0,00
MAT	RVS 43,345 kaskáda kotle	ks	1,00		0,00
MAT	SVS43.345. Kompletní sada svorek pro regulátor RVS43.345	ks	1,00		0,00
MAT	OCI 345.06/101 Komunikační rozhraní	ks	2,00		0,00
MAT	QAC 34/101/L VENKOVNÍ ČIDLO	ks	1,00		0,00
MAT	QAD 36/101/L příložní čidlo teploty	ks	2,00		0,00
MAT	QAZ36,526 Čidlo teploty do jímky	ks	1,00		0,00
MAT	AVS 37.294/509 Ovládací panel	ks	1,00		0,00
MAT	AVS 92,290/109 Plastová krytka	ks	1,00		0,00
MAT	AVS 82,491/109 Plochý kabel	ks	1,00		0,00
MAT	OZW672.10.101 Web server	ks	1,00		0,00
MAT	AVS 75,370 rozšiřující modul pro RVS 43,345 kaskáda kotle	ks	1,00		0,00
MAT	AVS 82,490/109 plochý kabel	ks	1,00	4120,00	4120,00

MATEŘSKÁ ŠKOLKA JITŘNÍ, PRAHA 4
stavba: PLYNOVA KOTELNA

Soupis výkonů

Číslo pozice	POPIS VÝKONU	Měrná jednotka	Množství	Jednotková cena	Cena
MAT	AVS 75,370 sada svorek	ks	1,00	439,00	439,00
MAT	QAD 36/101/L příložní čidlo teploty	ks	1,00	566,00	566,00
MAT	QAZ36,526 Čidlo teploty do jímky	ks	1,00	372,00	372,00
MAT	Zásobník austria email HR 500	ks	1,00	28332,00	28332,00
MAT	Zásobník austria email HR 300	ks	1,00	20868,00	20868,00
MAT	Tepelné čerpadlo EXLORER 270	ks	1,00	49875,00	49875,00
MAT	neutralizační box N -70	ks	1,00	5410,00	5410,00
MAT	Odkouření kotlů BRILON				0,00
MAT	plastové odkouření, odoplné kondenzátu, provedení do přetlaku				0,00
52105612	centrická přechodka DN 125/80 na DN 160/110	ks	2,00	1767,00	3534,00
52105008	biaxiální adaptér 2x DN110, DN160/110 (nohavice)	ks	2,00	2488,00	4976,00
52100674	univerzální sada odkouření pro kaskádu kotlů DN 160/110	ks	1,00	8211,00	8211,00
52100324	koleno s kontrolním otvorem dn 160	ks	1,00	1740,00	1740,00
52106204	patní koleno dn160	ks	1,00	2833,00	2833,00
52100140	trubka DN160 x 250 mm	ks	2,00	344,00	688,00
52100142	trubka DN160 x 500 mm	ks	1,00	463,00	463,00
52100144	trubka DN160 x 1000 mm	ks	0,00	746,00	0,00
52100146	trubka DN160 x 2000 mm	ks	4,00	1141,00	4564,00
52106014	distanční objímky dn 160	ks	4,00	155,00	620,00
52100226	52100226: koleno DN110 x 87°	ks	2,00	173,00	346,00
52100224	52100226: koleno DN110 x 45°	ks	2,00	173,00	346,00
52100124	52100124: trubka DN110 x 1000 mm	ks	2,00	346,00	692,00
52100126	52100122: trubka DN110 x 2000 mm	ks	5,00	516,00	2580,00
52100122	52100122: trubka DN110 x 500 mm	ks	3,00	208,00	624,00
52100142	52100122: trubka DN160 x 500 mm	ks	1,00	471,00	471,00
52100144	52100122: trubka DN160 x 1000 mm	ks	1,00	712,00	712,00
52100246	52100226: koleno DN160 x 87°	ks	1,00	688,00	688,00
52109100	mřížka přivodu vzduchu	ks	2,00	574,00	1148,00
52107504	fasádní střešní koncovka koaxiální DN 222/160 nerez	ks	1,00	11690,00	11690,00
52109114	fasádní koaxiální přívod vyduchu DN 222/160 nerez	ks	1,00	5542,00	5542,00

MATEŘSKÁ ŠKOLKA JITŘNÍ, PRAHA 4
stavba: PLYNOVA KOTELNA

Soupis výkonů

Číslo pozice	POPIS VÝKONU	Měrná jednotka	Množství	Jednotková cena	Cena
52108804	fasádní hlavice se svěrou objímkou DN 222/160 nerez	ks	1,00	4308,00	4308,00
	závěsy kouřovodu	soub	1,00	3123,00	3123,00
	montáž odkoufení	soub	1,00	21200,00	21200,00
998 73-1201	kotelny přesun hmot výška - 6m	%	469361,00	1,40	6571,05
CELKEM					475 932
3.Ustřední topení, strojovny					
MAT	Kombinovaný rozdělovač a sběrač ocelový ETL Ekothem, modul 120/120, délky 1075 mm, pro parametry : P = 0,6 MPa, příslušná hrdla, vrchní nátěr, povrchová úprava od výrobce, včetně upevňovacích prvků, tepelné izolace	ks	1,00	12660,00	12660,00
MAT	Kombinovaný rozdělovač a sběrač ocelový ETL Ekothem, modul 120/1200, délky 1450 mm, pro parametry : P = 0,6 MPa, příslušná hrdla, vrchní nátěr, povrchová úprava od výrobce, včetně upevňovacích prvků, tepelné izolace	ks	1,00	16730,00	16730,00
MAT	konzola rozdělovače na stěnu	ks	4,00	1268,00	5072,00
MAT	izolace rozdělovače 1075 mm	ks	1,00	4001,00	4001,00
MAT	izolace rozdělovače 1350 mm	ks	1,00	5564,00	5564,00
MAT	čeradlová skupina MEIBES UK 1/1/4" WILO PICO 30/1-6	ks	2,00	12340,00	24680,00
MAT	Čerpadlo topné oběhové vody s elektronickou regulací otáček, závitové WILO YONOS MAXO 30/0,5-10 včetně šroubení	ks	1,00	15580,00	15580,00
MAT	Čerpadlo topné oběhové vody s elektronickou regulací otáček, závitové WILO PICO 30/1-6, včetně šroubení	ks	1,00	6602,00	6602,00
732429112	montáž čerpadlo spirální DN 40 do potrubí	kpl	2,00	301,00	602,00
732 33-1616	Tlaková expanzní nádoba 50 l, tlak 6 bary REFLEX N 50/6	kpl	1,00	2168,00	2168,00
	kompenzace kotelny osazení jeorotivních prvků na místo , napojení na rozvod , připojení jednotlivých dílčích částí na rozvod	kpl	1,00	33600,00	33600,00
732219315	montáž zásobníkových ohřeváků DO 1000 L	kpl	3,00	5520,00	16560,00
MAT	Pojistná a doplňovací zařízení OLYMP HC 7 S6	ks	1,00	116960,00	116960,00
MAT	uvedení do provozu	ks	1,00	5800,00	5800,00
MAT	montáž	ks	1,00	7500,00	7500,00
998 73-2201	strojovny přesun hmot výška - 6m	%	274079,00	1,40	3837,11

MATEŘSKÁ ŠKOLKA JITŘNÍ, PRAHA 4
stavba: PLYNOVA KOTELNA

Soupis výkonů

Číslo pozice	POPIS VÝKONU	Měrná jednotka	Množství	Jednotková cena	Cena
CELKEM					277 916
4.Ustřední topení, rozvodné potrubí					
733 11-1113	potrubní ocelové závitové v kotelnách DN 25	m	8,00	236,00	1888,00
733 11-1114	potrubní ocelové závitové v kotelnách DN 20	m	15,00	268,00	4020,00
733 11-1116	potrubní ocelové závitové v kotelnách DN 32	m	65,00	282,00	18330,00
733 12-1218	potrubí ocelové hladké bezešvé v kotelnách dn 57/2,9	m	12,00	458,00	5496,00
733 12-1222	potrubí ocelové hladké bezešvé v kotelnách dn 76/3,2	m	45,00	833,00	37485,00
733 19-0107	tlačová zkouška potrubí ocelové závitové do DN 40	m	88,00	7,00	616,00
733 19-0225	tlačová zkouška potrubí ocelové hladké do d 89/5,0	m	57,00	17,00	969,00
998 73-3203	přesun hmot pro rozvody potrubí výška objektu do 6 m	%	68804,00	3,00	2064,12
CELKEM					68 980
5.Ustřední topení, armatury					
734209113	montáž armatura 2 závity G 1/2	ks	4,00	58,00	232,00
734209114	montáž armatura 2 závity G 3/4	ks	3,00	71,00	213,00
734209115	montáž armatura 2 závity G 1	ks	0,00	75,00	0,00
734209126	montáž armatura 3 závity G 5/4"	ks	4,00	124,00	496,00
734209128	montáž armatura 3 závity G 2"	ks	4,00	141,00	564,00
734211126	ventil odvzdušňovací závitový - hmiček G 3/8 se zpětným ventilem	ks	5,00	212,00	1060,00
734211113	ventil odvzdušňovací závitový G 3/8	kk	2,00	61,00	122,00
734411102	Teploměr kruhový přímý s nerez jímkou 1/2", prům. 63 mm, 0-120 st.C	ks	8,00	422,00	3376,00
734291123	Vypouštěcí kulový kohout pro otopné soustavy DN15	ks	19,00	186,00	3534,00
734292713	Kulový uzavírací kohout pro teplou vodu s teflonovým těsněním DN 15, PN 0,6 MPa	ks	4,00	189,00	756,00
734292714	Kulový uzavírací kohout pro teplou vodu s teflonovým těsněním DN 20, PN 0,6 MPa	ks	4,00	272,00	1088,00
734292716	Kulový uzavírací kohout pro teplou vodu s teflonovým těsněním DN 32, PN 0,6 MPa	ks	4,00	533,00	2132,00

MATEŘSKÁ ŠKOLKA JITŘNÍ, PRAHA 4
stavba: PLYNOVA KOTELNA

Soupis výkonů

Číslo pozice	POPIS VÝKONU	Měrná jednotka	Množství	Jednotková cena	Cena
734292718	Kulový uzavírací kohout pro teplou vodu s teflonovým těsněním DN 50, PN 0,6 MPa	ks	4,00	1141,00	4564,00
734193114	Bezobslužná, měkce těsnící centrická uzavírací klapka s pákou pro vytápění s teplotou do 110 st.C, DN 50, PN 0,6 MPa, těleso tvárná tažná litina GGG-40, těsnící manžeta EPDM, povrchová úprava od výrobce RAL 2002, vč. protipřirub	ks	4,00	2113,00	8452,00
734193115	Bezobslužná, měkce těsnící centrická uzavírací klapka s pákou pro vytápění s teplotou do 110 st.C, DN 65, PN 0,6 MPa, těleso tvárná tažná litina GGG-40, těsnící manžeta EPDM, povrchová úprava od výrobce RAL 2002, vč. protipřirub	ks	4,00	2392,00	9568,00
734163426	Filtr přírubový pro vytápění s teplotou do 110 st.C s nerez sítkem, DN 50, PN 0,6 MPa, povrchová úprava od výrobce, vč. protipřirub	ks	1,00	3120,00	3120,00
734 42-4102	Manometrová smyčka U - přivařovací pro vodu	ks	2,00	323,00	646,00
MAT	Manometrový kohout třicestný	ks	2,00	516,00	1032,00
734 42-1130	Manometr typ 312 - D = 100mm; 0-600kPa	ks	2,00	948,00	1896,00
734291242	filtr závitový pro vytápění s teplotou do 110 st.C s nerez sítkem, DN 15	ks	1,00	202,00	202,00
734291245	filtr závitový pro vytápění s teplotou do 110 st.C s nerez sítkem, DN 32	ks	1,00	591,00	591,00
734494212	návarky s trubkovým hrdlem g 1/2	ks	10,00	124,00	1240,00
734242415	ventil zpětný závitový EURA DN 32		1,00	422,00	422,00
734242417	ventil zpětný závitový EURA DN 50		1,00	831,00	831,00
734251212	pojistný ventil 3/4"-1" OTP 300 kPa	KS	2,00	472,00	944,00
MAT	vodomer na studenou vodu	ks	1,00	766,00	766,00
998734203	přesun hmot pro armatury v objektu výšky do 6 m	%	47847,00	0,30	143,54
CELKEM					47 991
6.Ustřední topení, vytápěcí tělesa					
7.Konstrukce doplňkové kovové					
767995103	zámečnická montáž atypického výrobku hmotnost celkem do 20 kg	kg	100,00	46,00	4600,00
MAT	zámečnické ocelové atypické kce dle dodavatele - dodávka	kg	100,00	58,00	5800,00

MATEŘSKÁ ŠKOLKA JITŘNÍ, PRAHA 4
stavba: PLYNOVA KOTELNA

Soupis výkonů

Číslo pozice	POPIS VÝKONU	Měrná jednotka	Množství	Jednotková cena	Cena
MAT	závěsy potrubí pozinkované, potrubí vedeno v o objímkách s gumovou výstelkou, ucelený systém závěsů potrubí -závěsy, fitynky, objímky, konzoly pro různý typ uložení potrubí dle váhy a průměru, závitové tyče. Vzdálenost závěsu jednotná - 2,5 m.	soub	1,00	25800,00	25800,00
998 76-7103	přesun hmot pro zámečnické práce v objektu výšky do 24 m	t	0,20	680,00	136,00
CELKEM					36 336
8.Dokončovací práce - nátěry					
783215100	nátěr syntetický základní antikorozní +1 * emal ocelový konstrukcí	m ²	5,00	46,00	230,00
783425328	Nater syntet potrubí 50 z	m	88,00	17,00	1496,00
783425528	Nater syntet potrubí 100 z	m	57,00	35,00	1995,00
CELKEM					3 721
9.Hodinové sazby					
	topná zkouška	hod	72,00	255,00	18360,00
	napouštění systému upravenou vodou	hod	12,00	158,00	1896,00
	spolupráce profese topeni a profese MaR	hod	42,00	347,00	14574,00
	vyregulování topného systému	hod	24,00	246,00	5904,00
CELKEM					40 734
10.Vzduchotechnika					
	Spiro potrubí dn 100	m	13,00	651,00	8463,00
	obloouk segmentový OS 90° 100	ks	2,00	239,00	478,00
	Spiro potrubí dn 200	m	9,00	1310,00	11790,00
	obloouk segmentový OS 90° 200	ks	7,00	390,00	2730,00
	ventilátor MIXVENT -TD 160-100	ks	1,00	3106,00	3106,00
	ochraná mřížka MRJ 160/100	ks	1,00	822,00	822,00
	ochraná mřížka MRJ 800/200	ks	1,00	1228,00	1228,00
	protidešťová žaluzie PER -250 W	ks	1,00	1064,00	1064,00

MATEŘSKÁ ŠKOLKA JITŘNÍ, PRAHA 4
stavba: PLYNOVA KOTELNA

Soupis výkonů

Číslo pozice	POPIS VÝKONU	Měrná jednotka	Množství	Jednotková cena	Cena
	montáž VZT	soub	1,00	25600,00	25600,00
CELKEM					55 281
11. Stavební část					
	příčka YTONG 150 P2	m2	48,00	814,00	39072,00
	omítka příček YTONG	m2	99,00	223,00	22077,00
	malba bílá příček YTONG	m2	96,00	74,00	7104,00
	průmyslový nátěr podlahy nové kotelny	m2	16,40	1360,00	22304,00
	požární dveře 900/1970 EW DP1 se zavíračem	ks	1,00	18460,00	18460,00
	vrtání stěn žel. bet 350mm (DN 150-225)	m	1,40	7412,00	10376,80
	vrtání stropu žel. bet 350mm	m	0,35	7412,00	2594,20
	vrtání stropu žel. bet 150mm	m	0,15	2966,00	444,90
	příčka YTONG 100mm	m2	3,00	560,00	1680,00
	minerální izolace potrubí DN 200 EI15DP1	m2	1,50	488,00	732,00
	minerální izolace potrubí DN 100	m2	2,00	516,00	1032,00
	opracování prostupu živičnou krytinou(střecha	ks	1,00	4600,00	4600,00
	utěsnění prostupů el, ut	ks	15,00	1030,00	15450,00
	přesun hmot	t	5,00	144,00	720,00
	ZS,územní vlivy, kompletační činnost cca 7,5%	%	107573,00	7,00	7530,11
CELKEM					154 177
12. Zdrovotní technika					
vnitřní kanalizace					
1	demontáž potrubí z kameniny nebo litiny dle skutečnosti - DN 100	m	2,0	442,00	884,00
2	demontáž podlahové vpusti z litiny DN 100	ks	1,0	284,00	284,00
3	potrubí PPs - HT - vnitřní kanalizace, (Položka obsahuje potrubí včetně tvarovek, kladení a montáž, spojovací materiál, upevňovací materiál. Měřeno v ose potrubí včetně tvarovek), DN 40	m	9,0	149,00	1341,00
4	dtto - DN 50	m	4,0	167,00	668,00

MATEŘSKÁ ŠKOLKA JITŘNÍ, PRAHA 4
stavba: **FLYNOVA KOTELNA**

Soupis výkonů

Číslo pozice	POPIS VÝKONU	Měrná jednotka	Množství	Jednotková cena	Cena
5	pryžová hadice DN 25 (propoj kondenzátu - upřesnit podle dodaného neutralizačního boxu)	m	0,5	99,00	49,50
6	potrubí z polypropylenu PPR-typ 3, PN 10, spojované polyfúzním svařováním, (montáž a dodávka potrubí včetně upevňovacích objímek, tvarovek) - d32	m	9,0	256,00	2304,00
7	HL 20 - kalich pro úkapy 6/4" s fixační objímkou	ks	3	539,00	1617,00
8	HL 77 - vpust s trojnásobnou zpětnou klapkou proti vzduté vodě	ks	1	8400,00	8400,00
9	neutralizační box NEUTRA N14	ks	1	5985,00	5985,00
10	přesun hmot pro vnitřní kanalizaci	%	3	19048,00	571,44
vnitřní vodovod					
1	demontáže potrubí PPR do d32 (DN 25)	m	50,0	46	2300,00
2	demontáže potrubí PPR do d63 (DN 50)	m	22,0	67	1474,00
3	demontáže ocelového potrubí do DN 25	m	24,0	76	1824,00
4	demontáže ocelového potrubí do DN 50	m	64,0	102	6528,00
5	demontáže armatur s jedním závitem do DN 25	ks	5,0	24	120,00
6	demontáže armatur se dvěma závity do DN 25	ks	10,0	51	510,00
7	demontáže armatur se dvěma závity do DN 50	ks	15,0	79	1185,00
8	demontáž oběhového čerpadla	ks	2,0	1466	2932,00
9	demontáž plstěných pásů u potrubí do DN 50	m	65,0	40	2600,00
10	potrubí PPR-PN 20, spojované polyfúzním svařováním, (montáž a dodávka potrubí včetně fitinek a upevňovacích objímek), potrubí možno nahradit potrubím stejných nebo lepších vlastností - d20	m	2,0	221	442,00
11	Dtto d25	m	5,5	283	1556,50
12	potrubí STABI-PN 20, spojované polyfúzním svařováním, (montáž a dodávka potrubí včetně fitinek a upevňovacích objímek), potrubí možno nahradit potrubím stejných nebo lepších vlastností - d20	m	13,0	268	3484,00
13	Dtto d25	m	8,0	374	2992,00
14	Dtto d32	m	39,0	421	16419,00
15	Dtto d40	m	12,0	585	7020,00
16	Dtto d50	m	33,0	633	20889,00
17	Dtto d63	m	2,5	774	1935,00

MATEŘSKÁ ŠKOLKA JITŘNÍ, PRAHA 4
stavba: PLYNOVA KOTELNA

Soupis výkonů

Číslo pozice	POPIS VÝKONU	Měrná jednotka	Množství	Jednotková cena	Cena
18	T-kus s vypouštěcím ventilem potrubí d20, T-KUS s VV-d20	ks	1,0	99	99,00
19	T-kus s vypouštěcím ventilem potrubí d20, T-KUS s VV-d25	ks	5,0	158	790,00
20	T-kus s vypouštěcím ventilem potrubí d32, T-KUS s VV-d32	ks	2,0	278	556,00
21	propojení se stávajícím potrubím PPR, d63	ks	1,0	416	416,00
22	propojení se stávajícím potrubím PPR, d50	ks	1,0	335	335,00
23	propojení se stávajícím potrubím PPR, d25	ks	5,0	223	1115,00
24	propojení se stávajícím ocelovým potrubím DN 50	ks	1,0	347	347,00
	armatury závitové-(položka obsahuje armaturu, montáž, těsnící materiál, spojovací materiál)				0,00
25	kulový kohout - KK-DN 15	ks	4,0	151	604,00
26	kulový kohout - KK-DN 20	ks	5,0	192	960,00
27	kulový kohout - KK-DN 25	ks	6,0	288	1728,00
28	kulový kohout - KK-DN 32	ks	1,0	415	415,00
29	kulový kohout - KK-DN 40	ks	2,0	584	1168,00
30	kulový kohout - KK-DN 50	ks	1,0	702	702,00
31	kulový kohout s napojením na hadici - KKH-DN 20	ks	2,0	266	532,00
32	kulový kohout s vypouštěním KKS-DN 25	ks	2,0	310	620,00
33	kulový kohout s vypouštěním KKS-DN 32	ks	1,0	442	442,00
34	zpětný ventil ZV-DN 15	ks	1,0	142	142,00
35	zpětný ventil ZV-DN 25	ks	3,0	310	930,00
36	zpětný ventil ZV-DN 32	ks	1,0	433	433,00
37	vypouštěcí ventil VK-DN 15	ks	3,0	149	447,00
38	šroubení DN 20 k zásobníku TV + TČ	ks	4,0	277	1108,00
39	šroubení DN 25 k zásobníku TV	ks	4,0	342	1368,00
40	pračkový kohout - PK-DN 15	ks	1,0	176	176,00
41	cirkulační čerpadlo Wilo-Stratos PIKO Z25/1-6, přípojka Rp 1", PN 10, teplotní rozsah 0 - 80 °C, 1-230 V, příkon P1= 3 - 45 W, IP 44 - spínání čerpadla, hlášení poruchy viz MaR	kpl	1,0	26 312	26312,00
42	sada šroubení k čerpadlu DN 32 (2 ks)	ks	1,0	533	533,00
43	izolační pouzdro pro čerpadlo	ks	1,0	1 620	1620,00

MATEŘSKÁ ŠKOLKA JITŘNÍ, PRAHA 4
stavba: PLYNOVA KOTELNA

Soupis výkonů

Číslo pozice	POPIS VÝKONU	Měrná jednotka	Množství	Jednotková cena	Cena
44	cirkulační čerpadlo Wilo-Star Z-NOVA, přípojka Rp 1/2", PN 10, teplotní rozsah 0 - 80 °C, 1-230 V, příkon P1= 2-4,5 W, IP 44 - spínání čerpadla, hlášení poruchy viz MaR	kpl	1,0	5 906	5906,00
45	sada šroubení k čerpadlu DN 15 (2 ks)	ks	1,0	366	366,00
46	izolační pouzdro pro čerpadlo	ks	1,0	492	492,00
47	expanzní nádoba Refix DD 18	ks	3,0	1 884	5652,00
48	držák na stěnu pro ex.nádobu 18 l	ks	3,0	445	1335,00
49	flowjet 3/4"	ks	3,0	812	2436,00
50	manometr d=63 mm, rozsah 0-1,0 MPa	ks	4,0	1 002	4008,00
51	pojistný ventil PV-DN 20, typ SM 152	ks	3,0	1 433	4299,00
52	filtr F-DN 15	ks	1,0	705	705,00
53	filtr F-DN 25	ks	1,0	884	884,00
54	bytový vodoměr studené vody Qn=1,5 m3/h	ks	1,0	1 336	1336,00
56	sada šroubení k vodoměru Qn=1,5 (2 ks)	sb	1,0	276	276,00
57	redukční ventil RV-DN 50, typ D06FH, PN 25, do 40°C	ks	1,0	8 022	8022,00
58	jímka DN 15 pro čidlo MaR	ks	2,0	356	712,00
59	tlakové zkoušky potrubí do DN 50 (včetně stávajícího)	m	235,0	32	7520,00
60	desinfekce a proplach potrubí do DN 50	m	235,0	30	7050,00
61	závěsy, konzoly, podpěry - typ müpro apod.	sb	1,0	6 804	6804,00
62	pryžová hadice	m	6,0	59	354,00
63	protipožární utěsnění chrániček	ks	4,0	509	2036,00
64	označení druhu vody v potrubí (proužky či popis na povrch potrubí)	sb	1,0	1278,00	1278,00
65	projekt skutečného provedení	sb	1,0	5560,00	5560,00
66	odvod a likvidace odpadu	kpl	1,0	3300,00	3300,00
67	přesun hmot pro vnitřní vodovod	%	3,0	188439,00	5653,17
	izolace				
	izolace potrubí a armatur návleková z lehčeného polyetyenu, (mirelon- v celistvém provedení spojovaná lepením) + montáž - mirelon Polar s A1 fólií tl. 13 mm - d25	m	2,0	22	44,00
1	tl. 13 - d 32	m	5,0	35	175,00

MATEŘSKÁ ŠKOLKA JITŘNÍ, PRAHA 4
stavba: **PLYNOVA KOTELNA**

Soupis výkonů

Číslo pozice	POPIS VÝKONU	Měrná jednotka	Množství	Jednotková cena	Cena
2	tl.13 - d 40	m	4,0	44	176,00
3	tl.13 - d 50	m	25,0	57	1425,00
4	tl.13 - d 63	m	2,5	83	207,50
5	Izolace potrubí a armatur - řezaná potrubní pouzdra kaširovaná AL fólií + montáž - potrubí Rockwool PIPO ALS, izolace včetně tvarovek (kolena, odbočky, apod) a armatur tl.30 - d20	m	15,0	110	1650,00
6	tl.30 - d25	m	12,0	147	1764,00
7	tl.40 - d32	m	34,0	202	6868,00
8	tl.40 - d40	m	11,0	243	2673,00
9	demontáže tepelných izolací potrubí	m	8,0	15	120,00
10	odvod a likvidace odpadu	kpl	1,0	1 533	1533,00
		%	3,0	16 635,50	499,07
	plyn				0,00
1	demontáž ocelového potrubí DN 15 - DN 25	m	1,0	61	61,00
2	demontáž ocelového potrubí DN 32 - DN 50	m	8,0	156	1248,00
3	demontáž potrubí Cu 22 - 35	m	5,0	63	315,00
4	demontáž armatur se dvěma závity do DN 40	ks	2,0	59	118,00
5	demontáž plynového průtokového ohříváku vody Rinnai 26i	ks	1,0	944	944,00
6	odpojení potrubí do DN 50	ks	2,0	487	974,00
7	propojení stávajícího a nového potrubí	ks	1,0	677	677,00
8	potrubí z ocelových trubek závitových černých spojovaných na závit, ČSN 425710.0, jakost 11 353,0 - (montáž a dodávka potrubí včetně upevňovacích objímek), DN 15	m	10,0	383,00	3830,00
9	Dtto - DN 25	m	0,5	436,00	218,00
10	Dtto - DN 32	m	8,0	488,00	3904,00
11	Dtto - DN 40	m	2,5	561,00	1402,50
12	Dtto - DN 50	m	24,0	664,00	15936,00
13	Dtto - DN 100	m	2,1	1002,00	2104,20
14	chránička DN 32	m	0,4	487,00	194,80
15	chránička DN 80	m	0,3	767,00	230,10
16	koleno K3 - DN 15	ks	7,0	150,00	1050,00

MATEŘSKÁ ŠKOLKA JIŘNÍ, PRAHA 4
stavba: **PLYNOVA KOTELNA**

Soupis výkonů

Číslo pozice	POPIS VÝKONU	Měrná jednotka	Množství	Jednotková cena	Cena
17	koleno K3 - DN 32	ks	10,0	186,00	1860,00
18	koleno K3 - DN 40	ks	1,0	224,00	224,00
19	koleno K3 - DN 50	ks	14,0	342,00	4788,00
20	redukce 25/40	ks	2,0	187,00	374,00
21	redukce 32/50	ks	3,0	226,00	678,00
22	redukce 40/50	ks	3,0	301,00	903,00
23	klenuté dno DN 100, PN 25	ks	2,0	694,00	1388,00
24	kulový kohout KK-DN 15	ks	2,0	375,00	750,00
25	kulový kohout KK-DN 32	ks	2,0	508,00	1016,00
26	kulový kohout KK-DN 40	ks	2,0	574,00	1148,00
27	kulový kohout KK-DN 50	ks	3,0	712,00	2136,00
28	kulový kohout vzorkovací KKV-DN 15	ks	2,0	306,00	612,00
29	manometr d=160 mm, typ 03388, rozsah 0-6 kPa, M20x1,5 mm, spodní přípoj	ks	1,0	1232,00	1232,00
30	kondenzační smyčka zahnutá k přivaření ČSN 137530, druh B	ks	1,0	300,00	300,00
31	kohout k tlakoměrům zkušební K 71 481-716, DIN 16263	ks	1,0	460,00	460,00
32	šroubení k plynoměru G10, DN 32, rozteč 280 mm	sb	1,0	454,00	454,00
33	návarek kolmý DN 15, délka min.60 mm	ks	1,0	396,00	396,00
34	zátka DN 15	ks	1,0	91,00	91,00
35	konzoly, závěsy, podpěry pod potrubí a pod plynoměr G10	sb	1,0	4000,00	4000,00
36	tlaková zkouška - úřední	sb	1,0	1660,00	1660,00
37	revize rozvodů plynu - úřední	sb	1,0	3750,00	3750,00
38	tabulky HUK a příchod k HUK	sb	1,0	500,00	500,00
39	protipožární pojistka DN 32	ks	1,0	264,00	264,00
40	protipožární pojistka DN 50	ks	1,0	332,00	332,00
41	protipožární utěsnění chrániček	ks	2,0	441,00	882,00
42	dokumentace skutečného provedení	sb	1,0	3200,00	3200,00
43	odvod a likvidace odpadu	ks	1,0	5500,00	5500,00
44	montážní plošina pro světlou výšku do 4,0 m (i pro vodovod)	ks	1,0	13200,00	13200,00
45	přesun hmot pro vnitřní plynovod	%	3,0	102439,00	3073,17

MATEŘSKÁ ŠKOLKA JITŘNÍ, PRAHA 4
stavba: **PLYNOVA KOTELNA**

Soupis výkonů

Číslo pozice	POPIS VÝKONU	Měrná jednotka	Množství	Jednotková cena	Cena
	nátěry				
1	1x základní nátěr potrubí DN 15 až DN 50	m	45,0	27,00	1215,00
2	1x základní nátěr potrubí DN 65 až DN 100	m	2,1	52,00	109,20
3	2x olejový nátěr potrubí DN 15 až DN 50	m	45,0	99,00	4455,00
4	2x olejový nátěr potrubí DN 65 až DN 100	m	2,1	171,00	359,10
5	přesun hmot pro vnitřní plynovod	%	2,0	6138,00	122,76
CELKEM					327 970
13. Měření a regulace					
	Periferie	soub	1,00	60120,00	60120,00
	Řídicí systém	soub	1,00	32650,00	32650,00
	Rozváděč	soub	1,00	37221,00	37221,00
	Montážní materiál	soub	1,00	23120,00	23120,00
	Montáž kabel.rozvodů MaR a elektro	soub	1,00	40890,00	40890,00
	Odladění a uvedení do provozu	soub	1,00	8400,00	8400,00
) Nastavení parametrů regulátoru RVS	soub	1,00	6500,00	6500,00
	Výchozí revize elektro, atesty	soub	1,00	7250,00	7250,00
	Režijní náklady	soub	1,00	4456,00	4456,00
	Dokumentace skutečného provedení	soub	1,00	25800,00	25800,00
CELKEM					246 407
14.DEMONTÁŽ KOTELNY - STROJNÍ					
723 12-08 demontáže prvků kotelny					
	potrubí připojovací DN 20 - 80	kpl	1	9100,00	9100,00
	demontáž. izolací příp. Potrubí	kpl	1	2730,00	2730,00
	demontáž konzolí , podpěr	kpl	1	1220,00	1220,00

MATEŘSKÁ ŠKOLKA JITŘNÍ, PRAHA 4
stavba: PLYNOVA KOTELNA

Soupis výkonů

Číslo pozice	POPIS VÝKONU	Měrná jednotka	Množství	Jednotková cena	Cena
	demontáž armatur DN 25 - 80	kpl	1	2100,00	2100,00
	ocelové schodiště	ks	1	8 430,00	8430,00
	nefunkční zásobník TUV včetně izolace	ks	1	10160,00	10160,00
	nefunkční zásobník TUV č.2 včetně izolace	ks	1	9730,00	9730,00
	vzdušník	ks	1	12330,00	12330,00
	kompresorová sestava	soub	1	6160,00	6160,00
	sestava filtrů	soub	1	4920,00	4920,00
	hlavní elektrokotel	ks	1	9570,00	9570,00
	elektrokotel č.2 kulatý	ks	1	5410,00	5410,00
	elektrokotel č.3 pro byt školníka	ks	1	0,00	0,00
	rozdělovač + sběrač včetně armatur	ks	1	9230,00	9230,00
					0,00
	akumulační nádoba 40 m3				0,00
	plechový plášť	kpl	1	10500,00	10500,00
	izolace nádoby	kpl	1	8130,00	8130,00
	odkalení nádoby	kpl	1	6220,00	6220,00
	ocelový plášť nádoby (rozřezání autogenem)	kpl	1	41000,00	41000,00
	přípojovací armatury nádoby	kpl	1	2180,00	2180,00
	přípojovací potrubí nádoby	kpl	1	3 120,00	3120,00
	ostatní položky				0,00
	vypuštění a odstavení systému		1	6300,00	6300,00
	vyčištění budov - hrubý úklid		1	2860,00	2860,00
	pomocné lešení		1	15250,00	15250,00
	autogenní souprava		3	4900,00	14700,00
	drobný řezný materiál		1	3500,00	3500,00
	přesun hmot ,roztřídění odpadu , nakládka		1	42400,00	42400,00
	koordinační činnost		1	3200,00	3200,00
	zařízení staveniště, reže		1	2800,00	2800,00
	elektro práce - odpojení přívodních vodičů		1	3500,00	3500,00
	manipulace , doprava		1	12330,00	12330,00

MATEŘSKÁ ŠKOLKA JITŘNÍ, PRAHA 4
stavba: **PLYNOVA KOTELNA**

Soupis výkonů

Číslo pozice	POPIS VÝKONU	Měrná jednotka	Množství	Jednotková cena	Cena
	odvoz odpadu včetně likvidace	kont	5	3960,00	19800,00
	CELKEM				288 880
15. DEMONTÁŽ a MONTÁŽ KOTELNY - ČÁST ELEKTRO					
1.1.	Odpojení, měření, dohledání stávajících odvodů k opětovnému zapojení	1		31 500,00	31 500,00
1.2.	Demontáže rozvaděčů RH (5 polí), RM (2 pole), EOK (2 pole), demontáže rozvodných skříní v prostorech kotelny, demontáže kabeláže, roštů přípojných bodů	1		19 660,00	19 660,00
1.3.	Osazení, montáž, zapojení nového hlavního rozvaděče 2 až 3 pole		1	45 020,00	45 020,00
1.4.	Natažení nového přívodu pro MaR včetně zapojení		1	3 740,00	3 740,00
Celkem montáže					99 920,00
Materiál					
2.1.	CYKY 5x2,5 - přívod MaR		45	27,00	1 215,00
2.2.	Dodávka nového hlavního rozvaděče HR 2 až 3 pole včetně osazení, dle stávajícího projektu a skutečnosti		1	215 600,00	215 600,00
2.3.	Režijní materiál		1	1 410,00	1 410,00
2.4.	Režijní materiál (kotouče atd.)		1	2 760,00	2 760,00
2.5.	Odvoz a likvidace odpadu		1	5 300,00	5 300,00
2.6.	Doprava na zakázku		1	3 640,00	3 640,00
Celkem materiál					229 925,00
Vedlejší režijní náklady					
3.1.	Doprava a přesun materiálu během celé stavby	1		5 200,00	5 200,00
3.2.	Měření a vypracování revizní zprávy po montáži	1		5 120,00	5 120,00
3.3.	Projekty elektroinstalace a hlavního rozvaděče dle skutečné provedení	1		8 500,00	8 500,00
3.4.	Odvoz a likvidace včetně nakládky	1		14 130,00	14 130,00
3.5.	Zařízení staveniště	1		1 350,00	1 350,00
3.6.	Služby spojené s PRE a.s. (vyplnění, revize PRE na byt školníka)	1		5 500,00	5 500,00
Celkem VRN bez DPH					39 800,00
	CELKEM				369 645
16. Stavební část + demolice, bourání					
	bourání betonových základů	soub	3,50	4600,00	16100,00
	vyrovnání vybetonovaných základů	m2	10,50	480,00	5040,00

MATEŘSKÁ ŠKOLKA JITŘNÍ, PRAHA 4
stavba: **PLYNOVA KOTELNA**

Soupis výkonů

Číslo pozice	POPIS VÝKONU	Měrná jednotka	Množství	Jednotková cena	Cena
	malba stávajících stěn původní kotelny	m2	218,00	95,00	20710,00
	malba stropu stávající kotelny	m2	176,00	98,00	17248,00
	oprava stěn-stropu stáv. kotelny po demontáži	ks	34,00	175,00	5950,00
	lešení	m2	144,00	180,00	25920,00
	ZS, územní vlivy, kompletační činnost cca 7,5% komp	%	94640,00	8,00	7571,20
CELKEM					98 539
17. PROJEKTOVA PRIPRAVA - projekt skutečného provedení					
	Projekt skutečného provedení	soub	1,00	36500,00	36500,00
CELKEM					36 500

