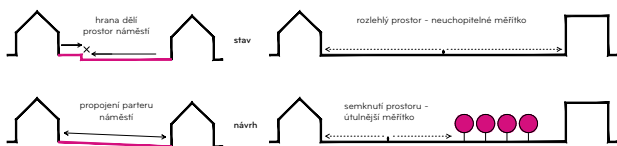




VIZUALIZACE 1

ZÁKLADNÍ PROSTOROVÝ PLÁN

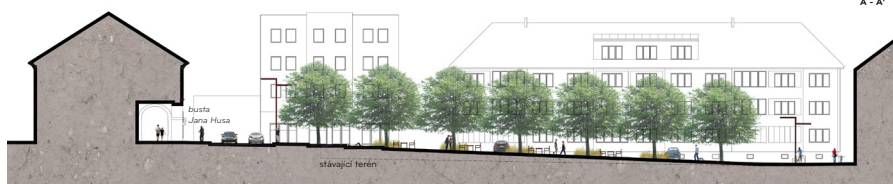


Jednoúrovňové propojení napomůže k celkovému prostorovému ukotvení náměstí. Nově se jeho hranicemi stanou fasády domů, nikoli sloupce. Tím se zlepší jeho celková uživatelnost i bezbariérovost.

Spálizček nemusí mít nutně podobu domu. Navrženy špalizček je vytvořen pomocí bosquetu ze vzrostlých stromů, které dodávají velkému náměstí příjemnější měřítko. Sloupky zútluhují náměstí a dodávají mu stn. Bosquet zároveň oddílí rušnou komunikaci.

ŘEZOPOHLEDY 1:250

A - A'



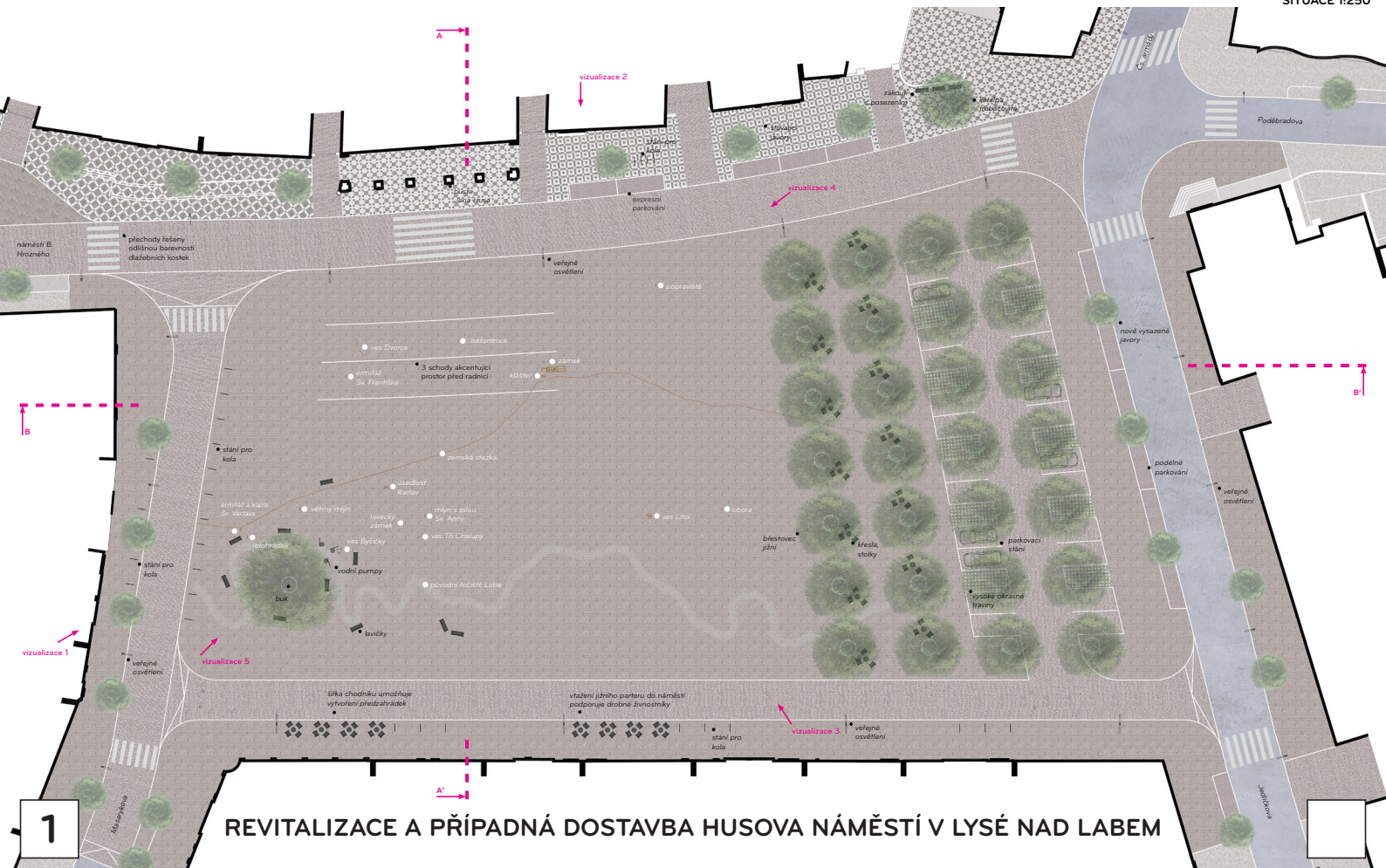
stávající terén

B - B'



stávající terén

SITUACE 1:250



1

REVITALIZACE A PŘÍPADNÁ DOSTAVBA HUSOVA NÁMĚSTÍ V LYSÉ NAD LABEM



VIZUALIZACE 2

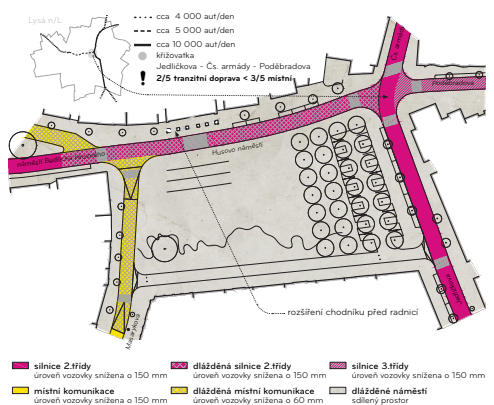


VIZUALIZACE 3



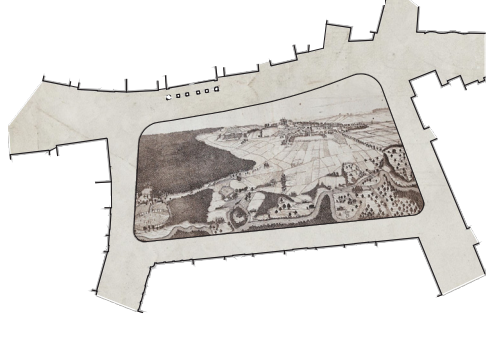
VIZUALIZACE 4

DOPRAVA A ŠIRŠÍ VZTAHY



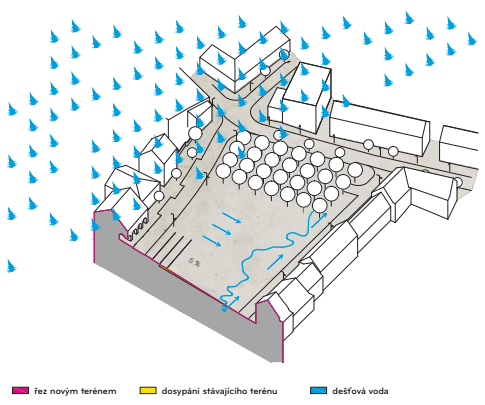
Dnešní náměstí je definováno především automobilovou dopravou. **2. nebo na 3/5 jde o dopravu vnitřní (místní obyvatel), tranzit tvoří pouze 2/5 a celková dopravní zátěž.** Obchvat města tak neovlivní situaci natolik jako řešení uvnitř. Redukujeme tedy kapacitu parkování, zužujeme a jasně stanovujeme profily silnic a dvě vozovky zkládáme dle záměru. Motivujeme místní k dosažení centra jízou formou opor využití automobilu. Klavíri dopravní severy jsou ošou ponecháváme v asfaltu, čímž zůstane zachována plynulost dopravy i dostatečná obzřetelnost chodců.

LYSÁ NAD LABEM, BAROKNÍ IDENTITA



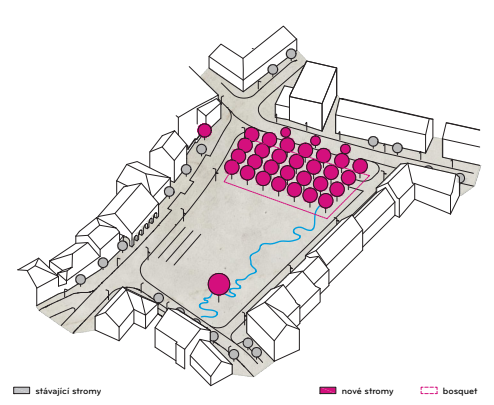
Město Lysá nad Labem je nerozlučně spjatá s osobností Františka Antonína Šporka a obdobím baroka, ve kterém kraj začínal nebývalý rozkvět. V okolí Lysé vznikl jedinečný barokní komplex komponované krajiny se zámky a jinými objekty sloužícím k radovánkám či duchovnímu rozjímání. Nedochovaný komplex by patřil k nejvýznamnějším krajinným dílům. Sítěřidí Evropy srovnatelný například s Lednicí - Valtickým areálem. **Vizknutím barokní podoby krajiny do dlažby náměstí se posiluje identita místa a přenosná mapa je připomínkou velikosti a kulturního významu města, reprezentuje navazné a dodává pocit souvisečnosti uvnitř.**

TERÉNNÍ ÚPRAVY A NAKLÁDÁNÍ S DEŠŤOVÝMI VODAMI



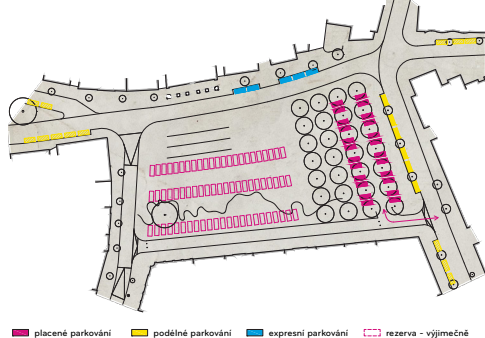
Terénní dom v severní části náměstí vytváří silnou bariéru. Odděluje významné veřejné budovy od zbytku náměstí. Návrh proto pomocí spádování vytváří jednu nepřerušovanou plochu a navrží terén do stavu před 70 lety. **Tim jsou budovy opět vzájemně do centra dělní a hranice náměstí je nově definována fasádami příslušných domů.** V celé ploše jsou navrženy pouze 3 schody, které akcentují prostor před radnicí a potvrdí její důležitost. Šlák náměstí je 5%. **Další detail, který se náměstí stěží, jsou zadrženy vymodelovaným původním krytím řeky Labe a jsou odvedeny do bosquetu, který zároveň zavlažuje.**

SADOVÉ ÚPRAVY



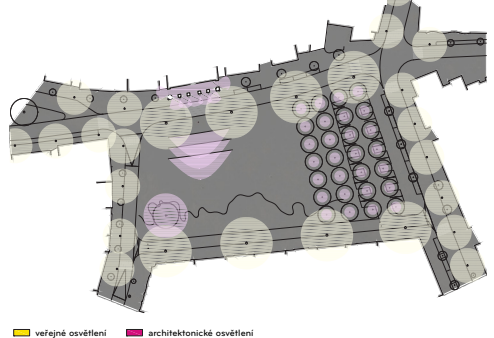
Stávající stromy lemující fasády domů zůstávají v návrhu zachovány. Bosquet je navrženy z břelovce jehňo v pravidelném sponu. **Bosquet dává náměstí lidské měřítko, vytváří příjemné prostředí a dleí rutou silnici.** V rámci bosquetu je umístěné parkování, které od polystyrové části odděluje výsadby okrajových travin. Těžištěm náměstí je vzrostlý solitérní strom, buk, který odkazuje na osobnost hraběte F. A. Šporka, jenž se do této dřeviny sám stylizoval. V rámci navrhované posazení u kina bude vysazena katalpa trubačovitá. Vánoční strom je navrženy jako sezónní, každý rok bude nový strom korveny do objímky připravené v dlažbě.

PARKOVÁNÍ



V současnosti je umožněno parkování téměř na celé ploše náměstí. Návrh přesouvá parkoviště do východní části a snižuje počet na 24 stání. V ulici Jedličkova pokračuje podélné parkování vytvářející 6 nových stání. **Forma je zvolena tak, aby již nedocházelo ke vyzáření kolátem při vyjíždění.** U radnice a sídla městské policie je navrženo 5 expresních stání. Při tornání velení nebo jiných akcí na blízkém výtavě může plocha náměstí sloužit jako dočasné parkoviště v celém rozsahu. Zásobování jehňo parturu bude umožněno pouze ve vymezeném časovém horizontu (např. 7 - 9h).

KONCEPT OSVĚTLENÍ NÁMĚSTÍ



Po celém obvodu náměstí jsou umístěny nové lampy veřejného osvětlení. Prostor bosquetu má spodní koruny stromů nasvíceny bodovými světly korvenými v dlažbě. Ve 2 hodiny ráno budou světla v bosquetu vypínána pro zdravý vývoj stromů. **Podsvětlením lokali radnice a tři sborů v prostoru před ní akcentujeme důležitost této instituce.** Tři pumpy a solitérní strom budou nasvíceny bodovými světly korvenými v dlažbě.



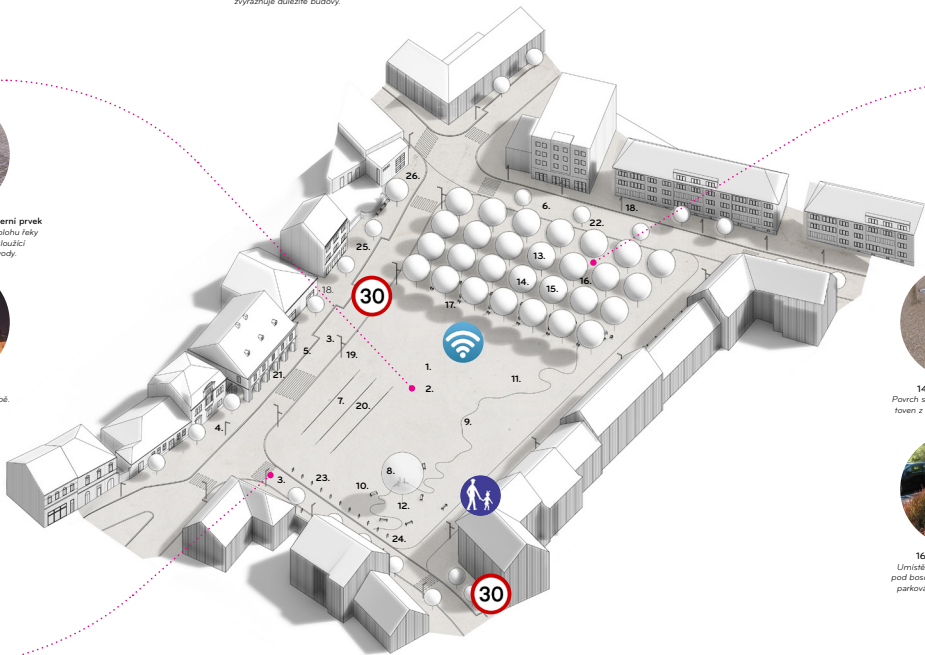
VIZUALIZACE 5

POVRCHY

- 1. **Dlažba náměstí**
Zrecyklované stávající dlažební kostky skládané dle nové navrhované vzoru.
- 2. **Detail dlažby na náměstí**
Mosazný detail odkazující na lokalizaci jednotlivých prvků zaniklého souboru barokního krajin.
- 3. **Dlažďerý povrch vozovky**
Zkloňuje dopravu a začleňuje vozovku do plochy náměstí.
- 4. **Pražská mozaika**
Navazuje na stávající dlažbu náměstí Bedřicha Hrozného, vyznačuje důležité budovy.
- 5. **Lem ulice**
Navazuje na stávající tradiční - žulovými ebnutíky.
- 6. **Asfalt**
Severozápadní síňnice z říky ponechá na v asfaltu pro zachování plynulosti dopravy.
- 7. **Schodiště**
Tři podsvícené stupně akcentují důležitost radnice v prostoru náměstí.

NÁMĚSTÍ

- 8. **Pumpy**
Herní prvek, který se po zapumpování zalije povodňovou "joryho" řeky Labe vodou.
- 9. **Odhokový žlab - vodní/herní prvek**
Žlab symbolizuje povodňovou řeku Labe. Interaktivní prvek sloužící i k vsakování dešťové vody.
- 10. **Lavičky**
Na náměstí jsou okolo solitérního stromu a pumpě volně/řadově rozmístěny lavičky k posezení.
- 11. **Vánoční strom**
Sezónně do kořtení v dlažbě.
- 12. **Solitérní strom (buk)**
Stelež okolo pumpy, koruna je nasažena ve výšce min. 4 m, aby neoclonila výhledu na radnici s bustou.



BOSQUET

- 13. **Bosquet - břeštec jižní**
Fasáduje slon pro odpovídající parkování. Zmenšuje plochu náměstí, čini jej intimnějším.
- 14. **Mlatový povrch**
Povrch stromové msy bude zhotoven z polopropustného mlátu.
- 15. **Noční osvětlení**
Koruny budou kvůli bezpečnosti osvětleny do 2:00h ranních.
- 16. **Okrasné trávníky**
Umístěny mezi parkovací stání pod bosquetem, opticky odděluje parkování od zbytku bosquetu.
- 17. **Sezení v bosquetu**
Kavárniště sezení lavičky, hry, křesla a stoly.

ULICE

- 18. **Nízká lampa**
Navazuje na uliční osvětlení, v=5m.
- 19. **Vysoká lampa**
Osvětluje plochu náměstí, v=8m.
- 20. **Světla v dlažbě**
Osvětluje architektonické dominanty.
- 21. **Busta Jana Husa**
Přemístěna na pilastř radnice do hlavních pohledových os. Získává dostupné i odpovídající umístění.
- 22. **Mříž**
Stávající/navrhované javory a okrasné dřevinné lemující ulice budou osazeny do ocukové mříže umožňující pohodlné přecházení.
- 23. **Stojany na kola**
Vysoký stojan předchází deformaci předního kola. Zároveň slouží jako vodící linka pro vozovky.
- 24. **Odpadkové koše**
- 25. **Javory**
Stávající lemování fasád javorem je zachováno. Tři nové javory jsou vysazeny podél ulice Jedličkova.
- 26. **Katalpa trubačovitá**
Vytváří stinné zákoutí s posezením v zídce před kinem.

SCHEMA PRINCIPU ZÁVLAHY/HERNÍHO PRVKU

DETAIL UMÍSTĚNÍ BUSTY MISTRA JANA HUSA

