



00550/2018

číslo smlouvy nájemce:

číslo smlouvy pronajímatele: GE1-ZE180021-S-003

**Smlouva o nájmu zařízení pro měření rychlosti vozidel  
a  
poskytování služeb**

Článek I  
Smluvní strany



1. Pronajímatel: GEMOS CZ, spol. s r. o.  
se sídlem: Čelákovice, B. Smetany 1599, okres Praha-východ, PSČ 250 88  
není zapsán v obchodním rejstříku/zapsán v obchodním rejstříku vedeném u Městského soudu v Praze, oddíl C, vložka 46588
- Oprávněný zástupce: Michal Sedlák, technický ředitel  
- ve věcech smluvních: Michal Sedlák, technický ředitel  
zplnomocněný na základě plné moci ze dne 27.12.2017
- ve věcech zařízení  
pro měření rychlosti: Michal Sedlák, technický ředitel  
tel.: +420 724 285 237  
e-mail: sedlak@gemos.cz
- ve věcech programového  
vybavení: Mgr. Jan Sedlák, softwarový pracovník  
tel.: +420 602 842 517  
e-mail: jan.sedlak@gemos.cz
- ID datové schránky: rpv72un  
Bankovní spojení:   
Číslo účtu:   
Identifikační číslo:   
DIČ: CZ25065238
2. Nájemce: Město Kolín  
se sídlem: Karlovo náměstí 78, 280 12 Kolín
- Oprávněný zástupce: PhDr. Tomáš Růžička, MPA, místostarosta města Kolín  
- ve věcech smluvních: PhDr. Tomáš Růžička, MPA, místostarosta města Kolín  
- ve věcech zařízení  
pro měření rychlosti: Ing. František Pospíšil  
tel.: +420 321 748 129  
mobil: +420 725 433 746  
e-mail: frantisek.pospisil@mukolin.cz
- ve věcech programového  
vybavení: Petr Musílek  
tel.: +420 321 748 391  
mobil: +420 602 214 535
- Bankovní spojení: Česká spořitelna a.s.  
Číslo účtu: 3661832/0800  
Identifikační číslo: 00235440  
DIČ: CZ00235440

dále také obecně „smluvní strany“.

## Článek II Základní ustanovení

1. Zástupci smluvních stran podepisující tuto smlouvu prohlašují:
  - a) že údaje uvedené v článku I této smlouvy (dále jen „identifikační údaje“) a taktéž oprávnění k podnikání jsou v souladu s právní skutečností v době uzavření této smlouvy,
  - b) že podle vnitřních předpisů nebo jiného obdobného předpisu či rozhodnutí orgánu jsou oprávněni podepsat tuto smlouvu,
  - c) že k platnosti smlouvy ze strany pronajímatele není potřeba podpisu jiné osoby či dalšího právního úkonu,
  - d) že ze strany nájemce ve smyslu §41 zákona č. 128/2000 Sb., o obcích, ve znění pozdějších předpisů, byly splněny podmínky pro platnost tohoto právního úkonu. Tato smlouva byla projednána a odsouhlasena Radou města Kolína dne 19.3.2018 číslo usnesení 4696/134/RM/2018.
  - e) že pronajímatel byl vybrán na základě zadávacího řízení na veřejnou zakázku nájemce „Úsekové měření rychlosti vozidel pro město Kolín“.
2. Smluvní strany se zavazují, že zástupci smluvních stran, podepisující tuto smlouvu, změny svých identifikačních údajů písemně oznámí bez prodlení druhé smluvní straně.  
Písemné oznámení o změně identifikačních údajů, a to včetně změny bankovního spojení, smluvní strana zašle k rukám osoby pověřené zastupováním druhé smluvní strany ve věcech zařízení pro měření rychlosti uvedené v článku I této smlouvy.  
Písemné oznámení o změně bankovního spojení smluvní strana doloží kopií smlouvy o zřízení daného účtu.  
Písemné oznámení o změně zástupce smluvní strany, podepisujícího tuto smlouvu, smluvní strana doloží dokladem o volbě nebo jmenování.  
V písemném oznámení smluvní strana vždy uvede odkaz na číslo smlouvy a datum účinnosti oznamované změny.
3. Pronajímatel výslovně prohlašuje:
  - 3.1. že je osoba vlastnící zařízení pro měření rychlosti certifikované Českým metrologickým institutem umožňující nájemci úsekové měření rychlosti vozidel (dále také „zařízení“)
  - 3.2. že je odborně způsobilý k zajištění předmětu plnění podle této smlouvy a po celou dobu trvání této smlouvy zajistí platnost veškerých příslušných oprávnění
  - 3.3. že je oprávněn poskytnout hardwarové a softwarové vybavení pro přenos obrazového záznamu, evidenci, správu a archivaci zjištěných dopravních přestupků (dále také „programové vybavení“)
  - 3.4. že se řádně seznámil se všemi dokumenty týkajícími se zadávacího řízení uvedeného v odst. 1 písm. e) tohoto článku smlouvy.
4. Smluvní strany se dohodly, že pro účely této smlouvy se pracovním dnem rozumí kterýkoliv den mimo sobotu, neděli a státní svátek.
5. Pronajímatel se zavazuje před podpisem této smlouvy předložit nájemci pojistnou smlouvu nebo pojistný certifikát prokazující pojištění odpovědnosti pronajímatele za škodu, kterou může svou činností či nečinností způsobit v souvislosti s plněním předmětu této smlouvy nájemci či jakékoliv třetí osobě, a to s pojistným plněním min. 2.000.000 Kč (dále jen „pojistná smlouva nebo certifikát“). Pronajímatel se zavazuje do 5 pracovních dnů od podpisu kteréhokoliv dodatku k pojistné smlouvě nebo v případě uzavření nové pojistné smlouvy, doručit nájemci takovýto dodatek či novou pojistnou smlouvu nebo certifikát. Pronajímatel se zavazuje, že pojistná smlouva, resp. pojištění bude udržováno v platnosti a účinnosti po celou dobu trvání této smlouvy, což je pronajímatel povinen na požádání nájemci prokázat.

## Článek III Předmět nájmu

1. Pronajímatel výslovně prohlašuje, že je vlastníkem zařízení a věcí blíže specifikovaných touto smlouvou a jejími přílohami (dále také souhrnně „předmět nájmu“).
2. Bližší vymezení předmětu nájmu, tj. specifikace zařízení a programového vybavení, je obsaženo v přílohách č. 1, 2 a 3 této smlouvy.

#### Článek IV Předmět smlouvy

1. Pronajímatel se na základě této smlouvy zavazuje přenechat nájemci do dočasného užívání předmět nájmu a poskytovat nájemci v této smlouvě specifikované služby a nájemce se zavazuje za to pronajímateli zaplatit sjednané nájemné.
2. Pronajímatel se zavazuje na svůj náklad a své nebezpečí v termínech a za podmínek stanovených v dalších částech této smlouvy nebo jejich přílohách, instalovat zařízení v těchto úsecích ( viz příloha č.4) :
  - první úsek: Pňov- Předhradí – silnice č. I/38 ( obousměrné měření rychlosti)
  - druhý úsek: Kolín- ulice U Křížovatky (měření rychlosti ve směru od Nového mostu ke kruhovému objezdu „U Jednoty)
  - třetí úsek: ulice Ovčárecká ( Sendražice) ve směru jízdy na Ovčáry.
3. Pronajímatel se zavazuje zajišťovat následující činnosti a služby:
  - a) vypracování příslušné projektové dokumentace, včetně hardwarového a softwarového vybavení a jeho napojení na informační systém zadavatele, popř. jiného zákonného povolení, včetně úhrady všech souvisejících poplatků;
  - b) zajištění instalace zařízení;
  - c) uvedení zařízení do provozu;
  - d) zajištění (v případě potřeby i opakovaných) potřebných revizních, metrologických či jiných kontrol a prohlídek;
  - e) poskytování telefonické a elektronické podpory pro nájemce, a to každý pracovní den na telefonním čísle +420 602 248 442 a na e-mail: zcentrum@gemos.cz, v době od 8:00 hod. do 16:00 hod.;
  - f) zaškolení osob zadavatele pro řádné užívání předmětu nájmu před uvedením zařízení do provozu, popř. před případným provedením změn v programovém vybavení;
  - g) zajištění funkčnosti programového vybavení minimálně po dobu 12 měsíců ode dne ukončení smlouvy, aby bylo možno řádně dokončit řízení o dopravním přestupku.
  - h) Další specifické podmínky uvedené v příloze č. 1 – Technické parametry a funkční požadavky na zařízení
4. Pronajímatel se zavazuje, že předmět nájmu bude:  
automaticky zaznamenávat dopravní přestupky, o kterých budou data přenášena, zobrazována, bezpečně ukládána, vyhodnocována a následně automaticky zpracovávána v pronajímatelem poskytnutém programovém vybavení tak, aby výstupem byla strukturovaná data, která budou:
  - sloužit k automatizované lustraci registračních značek v registru silničních vozidel MDČR (RSV) pro zjištění provozovatele vozidla přes rozhraní RSV
  - odeslána do elektronické spisové služby Vera Radnice od společnosti Vera, spol. s r.o.. (popis rozhraní viz příloha č. 2 - Požadavky nájemce na programové vybavení - Popis rozhraní Spisové služby Vera Radnice) a následně ze spisové služby Vera Radnice importována do programu Přestupky od společnosti Vera, spol. s r.o., který zadavatel používá pro zpracování přestupků (viz příloha č. 3 - Požadavky nájemce na programové vybavení - Popis struktury XML pro použití v AIS Vera Radnice-Přestupky).
5. Pronajímatel se zavazuje, že programové vybavení bude splňovat požadavky nájemce uvedené v přílohách č. 1, 2 a 3 této smlouvy.
6. Smluvní strany se dohodly, že ve výlučné kompetenci nájemce je rozhodnutí o nastavení limitu zaznamenávané rychlosti vozidla zařízením, které je předmětem nájmu. Nájemce je oprávněn kdykoliv své právo na změnu nastavení limitu zaznamenávané rychlosti vozidla, případně vypnutí zařízení, uplatnit.

#### Článek V Vlastnictví a užívání předmětu nájmu

1. Pronajímatel se zavazuje, že předmět nájmu bude po celou dobu trvání smlouvy v jeho výlučném vlastnictví a nájemce bude oprávněn předmět nájmu po dobu účinnosti smlouvy užívat.
2. Pronajímatel prohlašuje, že na předmětu nájmu nevážnou žádná práva třetích osob, která by mu bránila s předmětem nájmu podle této smlouvy nakládat.

3. Pronajímatel uděluje nájemci oprávnění k výkonu práva užívat touto smlouvou sjednané programové vybavení (dále je „licence“), přičemž licence je poskytnuta k takovým způsobům užití a v takovém rozsahu, jak je to nutné k dosažení účelu smlouvy. Úplata za licenci je součástí sjednaného nájemného.
4. Nájemce není oprávněn předmět nájmu převést na jiného, zastavit či jinak právně zatížit a bez souhlasu pronajímatele není oprávněn předmět nájmu poskytnout do podnájmu, zapůjčit třetí osobě nebo jinak umožnit třetím osobám jeho užívání.
5. Nájemce je oprávněn používat předmět nájmu výlučně ke sjednanému účelu.
6. Nájemce není oprávněn provádět jakékoliv změny na předmětu nájmu.

#### Článek VI

##### Doba trvání smlouvy a termíny plnění

1. Tato smlouva se uzavírá na dobu určitou, a to na dobu 24 měsíců s účinností od 1.6.2018 do 31.5.2020.
2. Uplynutím doby trvání smlouvy smlouva zanikne.
3. Pronajímatel se zavazuje, že plně funkční zařízení, včetně programového vybavení, pro celý předmět díla bude zprovozněno ke dni účinnosti smlouvy. Před zprovozněním zařízení je však pronajímatel povinen provést na nově instalovaném úsekovém měření, tedy na zařízení umístěném na ulici Ovčárecké zkušební provoz, jehož cílem bude ověření úplnosti a funkčnosti předmětu nájmu. Zkušební provoz musí být zahájen nejpozději 30 dní před zahájením zprovoznění a musí trvat nejméně 20 dní. V průběhu zkušebního provozu je nájemce povinen bezodkladně pronajímatele informovat o všech vadách, které brání tomu, aby mohl být předmětu nájmu užíván ke sjednanému účelu, a pronajímatel je povinen vady odstranit tak, aby mohlo být zařízení neprodleně zprovozněno. O provedení a úspěšném ukončení zkušebního provozu vyhotoví nájemce zápis, v němž uvede datum zahájení a ukončení zkušebního provozu a zda je předmět nájmu úplný a funkční.
4. Veškeré další činnosti a služby související s předmětem nájmu pak budou pronajímatelem nájemci poskytovány průběžně po celou dobu trvání účinnosti této smlouvy.

#### Článek VII

##### Práva a povinnosti smluvních stran

1. Pronajímatel je povinen provádět servis a údržbu tak, aby zařízení umožňovalo certifikované měření rychlosti vozidla na určených místech.
2. Pronajímatel se zavazuje udržovat zařízení v řádném stavu odpovídajícím dohodnutému účelu užívání.
3. Pronajímatel je povinen odstranit veškeré vady předmětu nájmu nejpozději do 24 hodin od okamžiku jejich zjištění nebo nahlášení nájemcem, pokud se smluvní strany nedohodnou jinak. Vadu je nájemce povinen bez zbytečného odkladu oznámit pronajímateli na telefonním čísle +420 602 248 442, nebo e-mailem na adresu zcentrum@gemos.cz v pracovních dnech od 8:00 do 16:00 hod. Toto ustanovení se netýká vad, které byly způsobeny vyšší mocí.
4. Pronajímatel se zavazuje, že veškerá zařízení související s předmětem nájmu bude udržovat ve stavu odpovídajícím požadavkům stanoveným v platných obecně závazných právních předpisech. Pronajímatel je povinen před prvním uvedením zařízení do provozu předat nájemci originál nebo úředně ověřenou kopii veškerých dokladů, ze kterých bude vyplývat splnění těchto požadavků. Pronajímatel je povinen v případě vydání nového dokladu předat jeho originál nebo úředně ověřenou kopii nájemci nejpozději do 5 dnů ode dne jeho vydání.
5. Pronajímatel je povinen předmět nájmu pojistit proti obvyklým nebezpečím vzniku škody a nájemce se zavazuje pronajímatele o vzniklých škodách nebo závadách neprodleně informovat.
6. Pronajímatel je oprávněn provádět pravidelné kontroly stavu a funkčnosti předmětu nájmu, a to po předchozí dohodě s nájemcem. Nájemce je povinen výkon kontroly pronajímateli umožnit.
7. Pronajímatel má odpovědnost, jako by předmět plnění provedl sám, v případě, že pronajímatel pověřil provedením části předmětu plnění jinou osobu (subdodavatele).
8. Pronajímatel se zavazuje dle ust. § 13 zák. č. 320/2001 Sb., o finanční kontrole ve veřejné správě ve znění pozdějších předpisů, spolupůsobit při kontrolách hospodaření prováděných u nájemce orgánem finanční kontroly.
9. Nájemce je oprávněn požadovat po pronajímateli přemístění kteréhokoliv zařízení v průběhu účinnosti smlouvy. Pronajímatel je oprávněn po nájemci požadovat úhradu nákladů spojených

s tímto přemístěním (bližší viz. článek VIII odst. 9. této smlouvy). K přemístění zařízení může dojít až poté, co na základě písemné objednávky nájemce k přemístění zašle pronajímatel nájemci písemnou nabídku, ve které uvede podmínky přemístění a ve které vyčíslí i případné požadované náklady za přemístění, a nájemce písemně potvrdí přijetí nabídky. Za nájemce je oprávněn učinit objednávku a potvrdit nabídku oprávněný zástupce pro měření rychlosti uvedený v článku I této smlouvy.

10. Nájemce je povinen poskytnout pronajímateli součinnost potřebnou pro řádné plnění závazků v případě, že o to pronajímatel písemně požádá.

#### Článek VIII Cenové a platební podmínky

1. Smluvní strany se dohodly, že pronajímateli náleží za přenechání zařízení do dočasného užívání nájemce a za poskytování sjednaných služeb za 24 měsíců ode dne řádného zprovoznění zařízení měsíční nájemné ve výši:

	v Kč bez DPH	% sazba DPH	DPH v Kč	v Kč včetně DPH
měsíční nájemné za zařízení a služby pro úsek č. 1	20 000 Kč	21 %	4 200 Kč	24 200 Kč
měsíční nájemné za zařízení a služby pro úsek č. 2	20 000 Kč	21 %	4 200 Kč	24 200 Kč
měsíční nájemné za zařízení a služby pro úsek č. 3	10 000 Kč	21 %	2 100 Kč	12 100 Kč

Takto sjednané nájemné v sobě obsahuje i veškeré náklady nutné k zajištění řádného provozu zařízení po dobu platnosti smlouvy; tj. zejména náklady na vypracování příslušné projektové dokumentace, zajištění veškeré potřebné inženýrské činnosti, včetně majetkoprávního vypořádání dotčených pozemků, a zajištění příslušného územního souhlasu, popř. jiného zákonného povolení, včetně úhrady všech souvisejících poplatků; zajištění instalace zařízení ( a jeho odinstalování po skončení doby platnosti smlouvy); napojení zařízení na zdroj elektrické energie, uvedení zařízení do provozu, poskytnutí programového vybavení a jeho propojení se spisovou službou nájemce; napojení zařízení na kapacitně dostatečný způsob přenosu dat a hrazení nákladů spojených s přenosem dat; zajištění provozu, provádění veškeré údržby a servisu instalovaného zařízení a programového vybavení; aktualizaci programového vybavení, jeho dat a příslušných dokumentů; zajištění revizních, metrologických či jiných kontrol a prohlídek; poskytování telefonické a elektronické podpory, zaškolení, licenci a zajištění funkčnosti programového vybavení, včetně propojení se spisovou službou nájemce, minimálně po dobu 12 měsíců ode dne ukončení smlouvy. Elektrickou energii, kterou pro svou činnost zařízení spotřebuje hradí nájemce ( napájení bude zajištěno ze sloupů VO, na kterých bude zařízení umístěno).

2. Smluvní strany se dohodly, že sjednaná výše nájemného za daný úsek nesmí být po dobu 24 měsíců provozu daného zařízení měněna v souvislosti s inflací české měny, hodnotou kursu české měny vůči zahraničním měnám či jinými faktory s vlivem na měnový kurs.
3. Pronajímateli vznikne nárok na nájemné až ode dne řádného zprovoznění a protokolárního předání zařízení pro daný úsek.
4. Nájemce není povinen a nebude platit pronajímateli jakékoliv zálohy.
5. V případě, že zařízení nebude funkční, z důvodu vzniklých na straně pronajímatele, po celý měsíc, nájemce nezaplatí pronajímateli celou měsíční splátku. V případě, že zařízení nebude funkční po část měsíce z důvodů vzniklých na straně pronajímatele, bude měsíční nájemné za dané zařízení činit pouze poměrnou část, jejíž výše se vypočítá takto:

$$\text{poměrná část nájemného} = \text{PDF} * \frac{\text{MN}}{\text{PDM}}$$

PDF - počet dní v měsíci, po které bylo dané zařízení funkční

MN - sjednané měsíční nájemné daného zařízení

PDM - počet dní v měsíci

Toto ustanovení platí i pro případ, že zařízení nebude v provozu po celý měsíc z důvodu prvotního zprovoznění zařízení později než k 1. dni kalendářního měsíce.

6. Nájemné bude pronajímatel fakturovat nájemci vždy měsíčně pozadu do 15 dnů od skončení předchozího kalendářního měsíce fakturou, která bude mít veškeré náležitosti účetního a daňového dokladu.
7. Nájemné bude splatné vždy nejpozději do 30 dnů ode dne doručení faktury.
8. Smluvní strany se dále dohodly, že v případě požadavku nájemce na přemístění zařízení v průběhu účinnosti smlouvy, může být pronajímatelem požadována úhrada nákladů spojených s tímto přemístěním, přičemž výše měsíčního nájemného za jednotlivá zařízení zůstane zachována. Nájemce je povinen pronajímateli uhradit vyfakturované náklady spojené s přemístěním nejpozději do 30 dnů ode dne doručení faktury.
9. Doručení faktury provede pronajímatel osobně nebo doporučeně prostřednictvím pošty či dalšími způsoby např. datovou zprávou.
10. V případě, že faktura nebude mít odpovídající náležitosti, nájemce vadnou fakturu vrátí před uplynutím lhůty splatnosti pronajímateli bez zaplacení k provedení opravy. Ve vrácené faktuře (na titulní straně) vyznačí nájemce důvod vrácení. Pronajímatel provede opravu vystavením nové faktury. Vrátil-li nájemce vadnou fakturu pronajímateli, přestává běžet původní lhůta splatnosti. Nová lhůta splatnosti běží opět ode dne doručení nově vyhotovené (pronajímatelem opravené) faktury.
11. Povinnost nájemce zaplatit je splněna dnem připsání příslušné částky na účet pronajímatele uvedený v článku I této smlouvy. Změnu účtu musí pronajímatel nájemci oznámit předem postupem sjednaným v článku II odst. 2. této smlouvy.
12. Nebude-li faktura uhrazena ve lhůtě splatnosti, je pronajímatel oprávněn vyúčtovat nájemci zákonný úrok z prodlení.
13. Pronajímatel odpovídá za to, že sazba daně z přidané hodnoty bude stanovena v souladu s platnými právními předpisy.

#### Článek IX Smluvní sankce

1. V případě nezprovoznění předmětu díla v termínu bude nájemce účtovat pronajímateli smluvní pokutu ve výši 250 000 Kč za každý započatý den.
2. Při prodlení pronajímatele s jinými termíny sjednanými v této smlouvě bude nájemce účtovat pronajímateli smluvní pokutu ve výši 5 000 Kč za každý započatý den.
3. Pokud nájemce upozorní písemnou výzvou pronajímatele, že nedodrжуje povinnosti sjednané touto smlouvou (vyjma povinností uvedených v odst. 1. tohoto článku smlouvy), a pronajímatel ve stanoveném termínu nesjedná nápravu, bude nájemce účtovat pronajímateli smluvní pokutu ve výši 5 000 Kč za každé takto zjištěné porušení a za každý den, ve kterém bude po stanoveném termínu porušení trvat.

4. V případě prodlení pronajímatele s termínem sjednaným v článku VII, bod 3 této smlouvy bude nájemce účtovat pronajímateli smluvní pokutu ve výši 5.000,-- Kč za každý započatý den.
5. V případě, že závazek zanikne řádným splněním nebo odstoupením od této smlouvy, nezaniká nájemci nárok na smluvní pokutu, pokud vznikl dřívějším porušením povinností pronajímatele.
6. Zánik závazku pozdním plněním neznamená zánik nároku na smluvní pokutu za prodlení s plněním.
7. Smluvní pokuty sjednané touto smlouvou zaplatí pronajímatel nezávisle na zavinění a na tom, zda a v jaké výši vznikne nájemci škoda, kterou lze vymáhat samostatně.
8. Vedle smluvní pokuty má nájemce právo na náhradu škody vzniklé z porušení povinnosti, ke kterému se smluvní pokuta vztahuje, a to i ve výši přesahující smluvní pokutu.
9. Smluvní pokuty je nájemce oprávněn započíst proti pohledávce pronajímatele a naopak.

#### Článek X Ukončení smlouvy

1. Smluvní strany mohou ukončit smlouvu nebo část předmětu smlouvy týkající se některých úseků uvedených v článku IV odst. 2. této smlouvy písemnou dohodou obou smluvních stran.
2. Smlouvu může ukončit kterákoliv ze smluvních stran písemnou výpovědí s šestiměsíční výpovědní dobou, která počne běžet prvním dnem měsíce následujícího po měsíci, v němž bude písemná výpověď doručena druhé smluvní straně.
3. Smluvní strany se dohodly, že písemnou výpovědí může kterákoliv ze smluvních stran ukončit také pouze část předmětu smlouvy týkající se některého úseku uvedených v článku IV odst. 2. této smlouvy, a to s šestiměsíční výpovědní dobou, která počne běžet prvním dnem měsíce následujícího po měsíci, v němž bude písemná výpověď doručena druhé smluvní straně.
4. Nájemce je oprávněn vypovědět tuto smlouvu také v případě změny právních předpisů nebo existence pravomocného rozhodnutí soudu, na základě níž již nájemce nebude oprávněn vykonávat činnosti související s měřením rychlosti. V takovém případě zašle nájemce pronajímateli písemnou výpověď, na základě které smlouva skončí ke dni, ke kterému nájemce dle právního předpisu nebo existence rozhodnutí soudu již nebude oprávněn vykonávat činnost související s měřením rychlosti.
5. K odstoupení od smlouvy může dojít z důvodu podstatného porušení smluvních povinností smluvní strany, přičemž pro účely této smlouvy se za podstatné porušení smluvních povinností považují zejména:

##### 5.1. ze strany pronajímatele:

- prodlení pronajímatele se splněním smluvní povinnosti v případě, že byl na toto prodlení ze strany nájemcem písemně upozorněn a v požadovaném termínu nesjednal nápravu
- předmět nájmu nebude způsobilý řádného užívání dle této smlouvy v případě, že pronajímatel byl na nezpůsobilost předmětu nájmu nájemcem písemně upozorněn a v požadovaném termínu nesjednal nápravu
- pronajímatel pozbyde jakéhokoliv oprávnění, které je vyžadováno právními předpisy pro provádění činnosti, k níž je smlouvou zavázán
- pronajímatel přestane plnit kvalifikaci mj. i tím, že nezajistí realizaci dané části plnění kvalifikovaným subdodavatelem
- pronajímatel vstoupí do likvidace nebo bude prohlášen úpadek pronajímatele dle zákona č. 182/2006 Sb., insolvenční zákon, ve znění pozdějších předpisů
- pronajímatel neprokáže platné a účinné pojištění pronajímatele dle článku II odst. 5. této smlouvy po celou dobu trvání této smlouvy.

##### 5.2. ze strany nájemce:

- prodlení nájemce s úhradou svých peněžitých závazků po dobu delší 60 dnů
- opakované neposkytnutí součinnosti pro řádné plnění závazků pronajímatele ze smlouvy v případě, že byl na to pronajímatelem písemně upozorněn a v požadovaném termínu nesjednal nápravu

- provedení neoprávněného zásahu do předmětu nájmu, které má za následek ovlivnění funkčnosti, spolehlivosti či životnosti zařízení
  - poskytnutí předmětu nájmu do podnájmu nebo do užívání třetí osobě bez souhlasu pronajímatele.
6. Odstoupením smlouva zaniká dnem, kdy bude písemné oznámení o odstoupení doručeno druhé smluvní straně.
  7. V případě odstoupení od smlouvy zůstávají nadále v platnosti ujednání týkající se volby práva, dohody o způsobu řešení sporů a nároky na zaplacení těch smluvních sankcí, na jejichž zaplacení vznikl nárok přede dnem zániku smlouvy.
  8. Pronajímatel je povinen nejpozději do 30 dnů ode dne ukončení smlouvy nebo části předmětu smlouvy odstranit zařízení z daného úseku a v téže lhůtě bezplatně do vlastnictví nájemce převést veškeré přípojky elektrické energie, případné sdělovací kabely a další potřebné technické vybavení k provozu zařízení (sloupy, výložníky, portály, apod.) vybudované v souvislosti s touto smlouvou nebo částí předmětu nájmu, nedohodnou-li se smluvní strany jinak.

#### Článek XI Závěrečná ustanovení

1. Práva a povinnosti smluvních stran, pokud není dohodnuto jinak, se řídí ustanoveními zák. č. 89/2012 Sb., občanský zákoník (dále také „občanský zákoník“).
2. Odpověď na nabídku s pozměňovacím dodatkem nebo odchylkou (§ 1740 odst. 3 občanského zákoníku) není přijata, pokud druhá smluvní strana tuto odpověď výslovně písemně nepotvrdí jako přijetí nabídky na uzavření smlouvy.
3. Změnit nebo doplnit tuto smlouvu mohou smluvní strany pouze formou písemných dodatků, které budou vzestupně číslovány, výslovně prohlášeny za dodatek této smlouvy a podepsány oprávněnými zástupci smluvních stran. Za písemnou formu nebude pro tento účel považována výměna e-mailových či jiných elektronických zpráv. To neplatí pro identifikační údaje obsažené v článku I této smlouvy, u kterých při jejich změně postačí oznámení způsobem upraveným v článku II odst. 2. této smlouvy.
4. Smluvní strany se odchýlně od ustanovení občanského zákoníku, která obecně upravují uzavření smlouvy, dohodly, že dodatek je uzavřen výlučně tehdy, byl-li písemný návrh dodatku podepsán a předložený jednou smluvní stranou podepsán druhou smluvní stranou ve znění předloženého návrhu bez jakýchkoli změn, výhrad apod. a doručen navrhující smluvní straně. Za přijetí návrhu dodatku se nebude považovat případ, kdy smluvní strana, které byl návrh adresován, se fakticky zachová podle návrhu dodatku, tj. např. poskytne-li nebo přijme-li plnění, aniž by zároveň návrh dodatku podepsala.
5. Smluvní strany odchýlně od ustanovení § 582 odst. 2 občanského zákoníku sjednávají, že mohou namítnout neplatnost změny této smlouvy pro nedodržení sjednané formy i v případě, že již bylo plněno.
6. Pronajímatel nemůže bez předchozího písemného souhlasu nájemce postoupit své pohledávky z této smlouvy na třetí osobu.
7. Pronajímatel není oprávněn převést svá práva a povinnosti ze smlouvy, nebo její část, třetí osobě bez předchozího písemného souhlasu nájemce.
8. Smluvní strany se dohodly na vyloučení použití ustanovení § 1987 odst. 2 občanského zákoníku a sjednávají, že i nejistá nebo neurčitá pohledávka je způsobilá k započtení.
9. Obě smluvní strany se dohodly, že v případě právního nástupnictví jsou právní nástupci smluvních stran vázány ustanoveními této smlouvy v plném rozsahu.



10. Pro případ, že kterékoliv ustanovení této smlouvy se stane neúčinným nebo neplatným, smluvní strany se zavazují bez zbytečných odkladů nahradit takové ustanovení novým. Případná neplatnost některého z ustanovení této smlouvy nemá za následek neplatnost ostatních ustanovení.
11. Pronajímatel bere na vědomí, že tato smlouva bude vedena v evidenci smluv Města Litomyšl. Pronajímatel prohlašuje, že skutečnosti uvedené ve smlouvě nepovažuje za obchodní tajemství a uděluje svolení k jejich užití a zveřejnění bez stanovení jakýchkoliv dalších podmínek.
12. Veškeré písemnosti podle této smlouvy se doručují smluvní straně na adresu uvedenou v záhlaví této smlouvy, a to osobně nebo prostřednictvím držitele poštovní licence doporučeně s dodejkou. Jestliže se prostřednictvím držitele poštovní licence nepodaří doručit písemnost smluvní straně, považuje se pro účely této smlouvy poslední den úložní doby za den jejího doručení, i když se adresát o jejím doručování nedozvěděl.
13. Smluvní strany se dohodly, že vztahy vyplývající z této smlouvy se řídí českým právním řádem a pokud případné spory nebudou vyřešeny smírnou cestou, bude věcně a místně příslušný soud v České republice.
14. Osoby podepisující tuto smlouvu svým podpisem stvrzují platnost svých jednatelejších oprávnění.
15. Smlouva je vyhotovena ve čtyřech stejnopisech podepsaných oprávněnými zástupci smluvních stran, přičemž nájemce obdrží dvě a pronajímatel dvě vyhotovení.
16. Smluvní strany shodně prohlašují, že si tuto smlouvu před jejím podpisem přečetly a že byla uzavřena po vzájemném projednání dle jejich pravé a svobodné vůle určitě, vážně a srozumitelně a její autentičnost stvrzují svými podpisy.
17. Tato smlouva nabývá platnosti a účinnosti dnem jejího podpisu smluvní stranou, která ji podepisuje jako druhá v pořadí.
18. Nedílnou součástí této smlouvy jsou tyto přílohy:
  - Příloha č. 1 - Technické parametry a funkční požadavky na zařízení
  - Příloha č. 2 - Požadavky nájemce na programové vybavení - Popis rozhraní Spisové služby ESS
  - Příloha č. 3 - Požadavky nájemce na programové vybavení - Popis struktury XML pro použití v AIS Vita/Přestupky
  - Příloha č. 4 - Umístění měřících stanovišť

V Kolíně dne .....27.04.2018.....

Za pronajímatele:



Michal Sedláček  
technický ředitel

zplnomocněný na základě plné moci ze dne 27.12.2017

Za nájemce:



město Kolín  
PhDr. Tomáš Růžička, MPA  
II. místostarosta



## „Úsekové měření rychlosti vozidel pro město Kolín“

Technické a funkční požadavky (část A)			
č.	technická specifikace (minimální požadavky zadavatele)	požadovaná hodnota	nabídka uchazeče - bližší specifikace
1.	Automatické zaznamenání dopravních přestupků, o kterých budou data přenášena, zobrazována, bezpečně ukládána, vyhodnocována a následně automaticky zpracovávána v pronajímatelem poskytnutém programovém vybavení.	ANO	Součástí dodávky je systém SYDO Traffic DSA, který zajišťuje jak zpracování na městské policii tak i na odboru dopravy. Součástí tohoto systému je i napojení na IS města. Jako zatím jediná společnost zde máme implementován modul automatické dávkové lustrace v CRV.
2.	Dokumentace přestupku i v noci.	ANO	Ano zařízení obsahuje IR noční přísvit se zábleskem.
3.	Schopnost zaznamenat registrační značku a tvář řidiče dvoustupého vozidla	ANO	Zařízení je vybaveno kamerou, která je schopna zaznamenat jak registrační značku tak i tvář řidiče.
4.	Měření rychlosti vozidel v celé šíři vozovky v požadovaném směru jízdy	ANO	Ano zařízení zaznamenává vozidla v celé šířce vozovky
5.	Nastavení rychlostních limitů, vypnutí a zapnutí zařízení zadavatelem pro jednotlivé měřené úseky	ANO	Zařízení obsahuje modul pro komunikaci. V tomto modulu se dá nastavit od jaké rychlosti budou přestupky zaznamenány rovněž vypnutí a opětovné zapnutí měřičů. Každé zařízení se ovládá zvlášť.
6.	Trvalý provoz 24 hodin denně při zachování průkazné kvality naměřených dat	ANO	Zařízení je stavěno na provoz 24 hodin bez změny kvality naměřených dat.
7.	Přenesení přestupku v zabezpečeném formátu do bezpečného úložiště max. do 24hodin	ANO	Přestupky jsou v definovaných intervalech odesílány zabezpečenou formou na bezpečné úložiště. Úložiště je vždy na úřadě dotyčného města, tedy v našem případě města Kolín.
8.	Uchovávání dat o průjezdu všech vozidel v měřeném úseku po dobu min. 7 dní	ANO	Na zařízení se uchovávají data několika charakterů. Zásadní jsou přestupkové dokumenty min. 7 dní.
9.	serverový hardware pro provoz systému na zpracování a vyhodnocení dat	ANO	Po dobu pronájmu bude zapůjčen server, na kterém bude instalován systém SYDO Traffic DSA. Server bude uložen na úřadě města Kolín po dohodě s IT oddělením, které si převezme tento server do své péče po dobu pronájmu..
10.	Serverový software pro zpracování obrazového záznamu a metadat, evidenci, správu a archivaci zjištěných dopravních přestupků (dále jen software), a jeho propojení s elektronickou spisovou službou zadavatele Vera Radnice společnosti Vera, spol. s r.o.	ANO	Toto propojení je obsaženo v systému SYDO Traffic DSA. Propojení je realizované přes webovou službu. Součástí dodávky jsou i prohlížečky přestupků SYDO Traffic PEN a SW pro automatické napojení a dávkovou lustraci v RSV MD.
11.	Propojení měřících zařízení se softwarem kapacitně dostatečnou technologií pro přenos dat a hrazení veškerých nákladů spojených s tímto propojením	ANO	K propojení nám postačuje LTE společnosti Vodafone. Propojení je následně realizované přes VPN tunel, kterým je propojeno zařízení se serverem na úřadě města Kolín. Toto propojení je součástí naší dodávky. Toto propojení je pouze pro účem monitorování přestupků dle ZD.

12.	Zajištění provozu, provádění veškeré údržby a servisu instalovaného zařízení včetně serverového hardwaru a softwaru	ANO	Součástí dodávky je zajištění provozu, veškeré údržby a servisu instalovaných zařízení včetně serveru a SW vybavení. Vše je zajištěno v rámci smlouvy.
13.	Aktualizace programového vybavení, serverového operačního systému a softwaru a aktualizace příslušných dokumentů/dokumentace	ANO	Součástí dodávky je i aktualizace SW SYDO Traffic DSA, serverového operačního systému a aktualizace příslušných dokumentů a dokumentace.

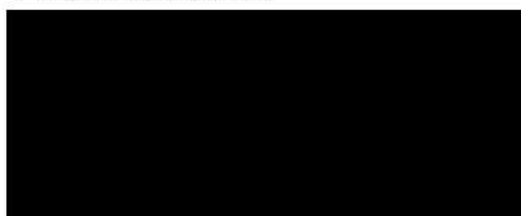
Požadavky na software (část B)			
č.	specifikace (minimální požadavky zadavatele)	požadovaná hodnota	nabídka uchazeče - bližší specifikace
1.	Přístup pracovníků Městské policie Kolín k softwaru pro vyhodnocení identifikovaného dopravního přestupku prostřednictvím sítě internet a možnost elektronického předání přestupku MP Kolín na Odbor dopravy již prostřednictvím agendového systému Vera Radnice pod číslem jednacím přestupku.	ANO	Na Městské policie Kolín bude instalován systém SYDO Traffic DSA pro městskou policii. Systém SYDO Traffic DSA bude propojen na IS Vera Radnice. Informace budou součástí XML souboru. Vše se předává elektronicky.
2.	Dokumentace každého záznamu měření ve formě fotodokumentace a popisných informací	ANO	Systém SYDO Traffic Velocity poskytuje požadovaný záznam ve formě fotodokumentace s popisem podle aktuální legislativy a veškerých požadovaných informací.
3.	Přístup k datům uloženým v zabezpačeném formátu do 24 hodin od zaznamenání přestupku	ANO	Na server budou stahovány v definované době data v zabezpačeném formátu. Definovaná doba je nastavitelná doporučujeme 2 x denně.
4.	Automatické rozeznávání zaznamenaných registračních značek a možnost jejich manuální opravy	ANO	Prohlížečka přestupků SYDO Traffic PEN umožňuje manuální opravu registrační značky. Dokument o přestupku již obsahuje zaznamenanou rozpoznanou registrační značku, která se následně validuje s možností její úpravy a zapsání do přestupkového dokumentu.
5.	Automatické, s možností manuálního, rozostření nebo zakrytí oblasti vozidla, ve kterých by se mohly nacházet i jiné osoby kromě řidiče	ANO	Prohlížečka přestupků SYDO Traffic PEN obsahuje funkcionality automatického rozostření oblasti spolujezdce, s možností manuálního rozostření. Jednoduché intuitivní ovládání
6.	Automatizovanou lustraci registračních značek v Registru silničních vozidel /RSV/ při zjištění provozovatele vozidla s využitím metadat získaných z měřicího zařízení přes rozhraní Registru silničních vozidel	ANO	Systém SYDO Traffic DSA obsahuje modul pro automatickou lustraci vozidel v RSV MD. Tento modul je automaticky zapojen do workflow modulu městské policie, vše běží na pozadí bez zásahu strážníka.
7.	Propojení s elektronickou spisovou službou od společnosti Vera spol. s r.o. prostřednictvím Obecné rozhraní.	ANO	Systém SYDO Traffic DSA obsahuje modul pro komunikaci se spisovou službou společnosti Vera spol. s r.o. Propojení je uskutečněno na základě webové služby.
8.	Export strukturovaných dat měření do elektronické spisové služby od společnosti Vera spol. s r.o. ve formě fotodokumentace v otevřeném souborovém formátu a popisných parametrů měření ve formátu XML (viz. Příloha č. 3 Požadavky nájemce na programové vybavení - Popis struktury XML pro použití v Vera Radnice)	ANO	Systém SYDO Traffic DSA obsahuje modul pro komunikaci se spisovou službou společnosti Vera spol. s r.o. Propojení je na základě webové služby. Přes toto rozhraní jsou vkládány přílohy, dokumenty a fotodokumentace přestupku. Následně se vygeneruje xml soubor s daty o měření, které se předají ke zpracování do systému VERA Radnice.

**Technické a technologické možnosti a podmínky nájemce (část C)**

č.	technická specifikace
1.	Nájemce poskytne virtuální prostředí pro provozování systému pro zpracování a přenos dat.
2.	Nájemce poskytne v rámci serverovny MěÚ Kolín prostor pro umístění serverového hardwaru pronajímatele včetně napojení na síť elektrické energie 230V, jejíž odběr bude plně hrazen nájemcem.
3.	Nájemce zajistí připojení serverového hardwaru pronajímatele k síti internet nebo jiným datovým přenosovým sítím.
4.	Nájemce zajistí připojení serverového hardwaru pronajímatele do sítě nájemce ve vyhrazené vlan k serveru nájemce, na kterém je provozována elektronická spisová služba nájemce.
5.	Nájemce si vyhrazuje právo na odpojení hardwaru pronajímatele v případě ohrožení připojeného zařízení pronajímatele ve vztahu ke kybernetické bezpečnosti.
6.	Nájemce zajišťuje servisní dohled nad provozem serverovny MěÚ Kolín v režimu 8x5 v pracovní dny.

V Kolíně dne ..... 27. 04. 2018 .....

Za pronajímatele:



Michal Sedlák  
technický ředitel

zplnomocněný na základě plné moci  
ze dne 27.12.2017

Za nájemce:



město Kolín  
PhDr. Tomáš Růžička, MPA  
II. místostarosta



**Příloha č. 2 Požadavky nájemce na programové vybavení - Popis rozhraní Spisové služby Vera Radnice**

Spisová služba Vera Radnice od společnosti Vera spol. s r.o. využívá komunikačního rozhraní:

1. Obecné rozhraní pro komunikaci mezi elektronickými systémy spisových služeb a agendovými informačními systémy (best practices) – MVČR

[http://torvig.cz/egoncentrum/index.php?option=com\\_rubberdoc&view=category&id=51&Itemid=2](http://torvig.cz/egoncentrum/index.php?option=com_rubberdoc&view=category&id=51&Itemid=2) případně <http://www.mvcr.cz/clanek/narodni-standard-pro-elektronicke-systemy-spisove-sluzby.aspx>

V případě nejasností je možné kontaktovat Mgr. Stodolu pracovníka společnosti Vera spol. s r.o. pro konzultace o výše uvedeném rozhraní:

**Mgr. Jan Stodola**

Product Manager

**VERA**

VERA, spol. s r.o.

Masarykovo náměstí 1484  
530 02, Pardubice

M: +420 725 476 188

E: [jan.stodola@vera.cz](mailto:jan.stodola@vera.cz)

<http://www.vera.cz>

V Kolíně dne ..... 27. 04. 2018 .....

Za pronajímatele:

[Redacted signature]

Michal Sedláč  
technický ředitel

zplnomocněný na základě plné moci  
ze dne 27.12.2017

Za nájemce:

[Redacted signature]

Město Kolín  
PhDr. Tomáš Růžička, MPA  
II. místostarosta



**Příloha č. 3 NNS -Požadavky nájemce na programové vybavení - Popis struktury XML pro použití v Vera Radnice/Přestupky**

**Vera Radnice/Přestupky Popis struktury XML pro použití v AIS Vera Radnice/Přestupky**

Agendový informační systém Vera Radnice/Přestupkové řízení umožňuje zpracovávat metadata obsažená ve formátu XML (dle přiloženého XSD schématu).

Soubor bude obsahovat minimálně:

- údaje o provozovateli (jméno, příjmení, adresa)
- údaje o přestupku (místo spáchání, datum, čas, registrační značka vozidla, mezinárodní poznávací značka vozidla, naměřená rychlost vozidla, maximální povolená rychlost v místě měření)

Toto XML bude jako příloha pod konkrétním jménem (zadost\_a1149.xml) u dokumentu, který bude iniciační pro založení případu v agendě IS Vera Radnice Přestupkové řízení.

Pro konzultace je možno kontaktovat:

**Mgr. Jan Stodola**

Product Manager



VERA, spol. s r.o.

Masarykovo náměstí 1484  
530 02, Pardubice

M: +420 725 476 188

E: [jan.stodola@vera.cz](mailto:jan.stodola@vera.cz)

<http://www.vera.cz>

V Kolíně dne .....27.04.2018.....

Za pronajímatele:

VERA spol. s r.o.  
530 02, Pardubice

VERA spol. s r.o.  
530 02, Pardubice



zplnomocněný na základě plné moci  
ze dne 27.12.2017



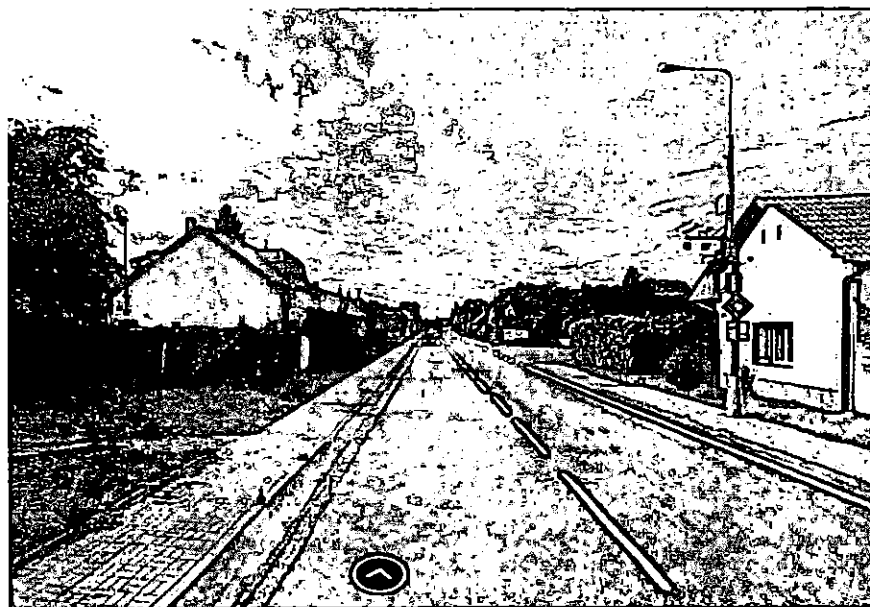
PhDr. Tomáš Růžička, MPA  
II. místostarosta

## Stanoviště pro umístění zařízení pro úsekové měření

1/ Stanoviště č.1 – obec Pňov-Předhradí ( sil.č. I/38 oba směry)



Obrázek 1- umístění zařízení ve směru od Kolína u křižovatky s ul. Příčná- stávající

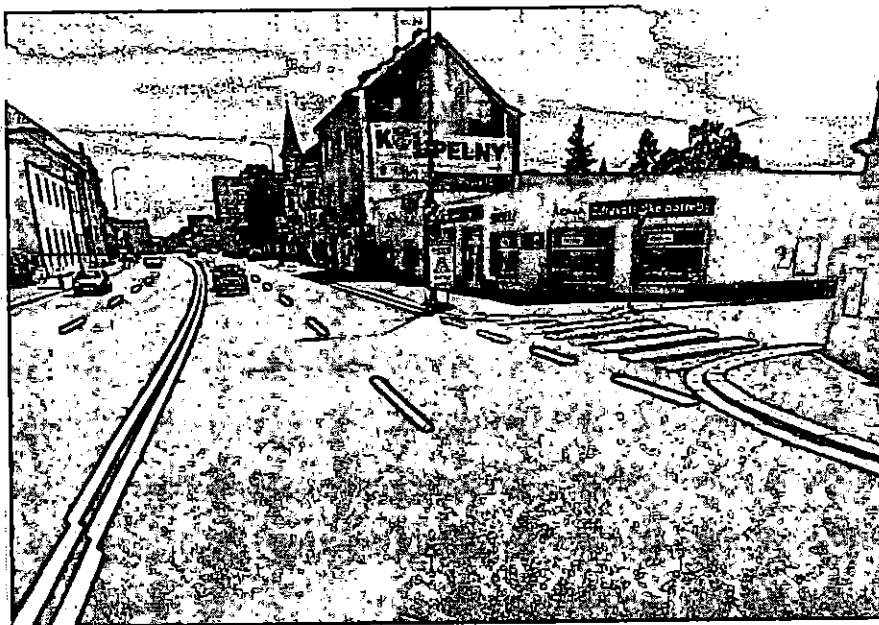


Obrázek 2- umístění zařízení ve směru jízdy od Poděbrad u křižovatky s ul. Sokolečská - stávající

2/ Stanoviště č.2 – obec Kolín – ulice U Křižovatky ( směr od ulice Kutnohorské ke kruhovému objezdu „U Jednoty“)



Obrázek 3: Začátek měřeného úseku u křižovatky s ul. Kutnohorská – stávající



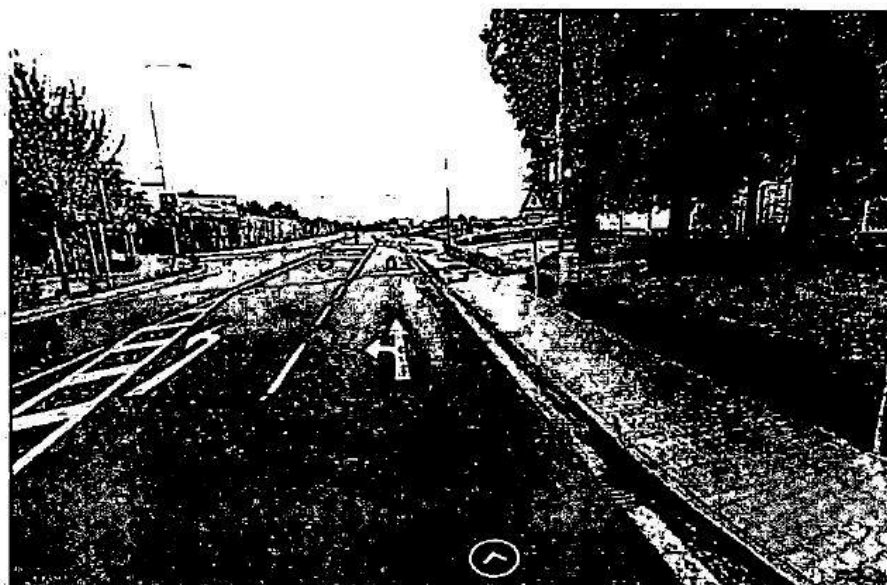
Obrázek 4: Konec úseku u křižovatky s ul. V. Opletkách – stávající



3/ Stanoviště č.3- obec Kolín – ulice Ovcárecká ( směr z centra na Ovcáry)



Obrázek 5- začátek měřeného úseku - na sloupu VO, na kterém je umístěno DZ-IP6 ( u křižovatky s ul. Neumannova)



Obrázek 6- umístění zařízení ( konec měřeného úseku) - na sloupu společně s kamerami vysokorychlostních vah - Sendražice u hřbitova - nové umístění

V Kolíně dne ..... 27. 04. 2018 .....

Za pronajímatele: .....



ze dne 27.12.2017



.....  
n. místostarosta