

uzavřená na základě zákona č. 274/2001 Sb., o vodovodech a kanalizacích pro veřejnou potřebu a o změně některých zákonů, v platném znění a občanského zákoníku

I. Smluvní strany

Dodavatel:

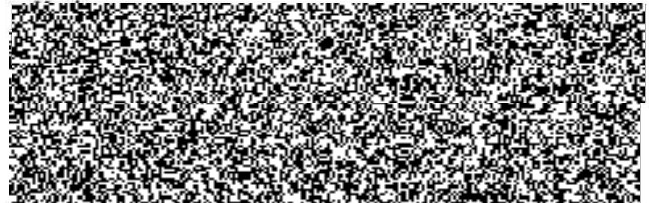
VODÁRENSKÁ AKCIOVÁ SPOLEČNOST, a.s.
 Soběšická 820/156, Lesná, 638 00 Brno
 divize Znojmo, Kotkova 20, 670 25
 Zastoupená Ing. Zdeňkem Jarošem, MBA, ředitelem
 divize Znojmo, na základě plné moci



Odběratel:

Česká republika-Hasičský záchranný sbor
 Jihomoravského kraje
 Zubatého 685/1
 Zábrdovice, Brno-sever
 614 00 Brno 14

Zastoupení: plk. Ing. Jiří Pelikán - ředitel HZS Jm



Číslo účtu: 000000-0001702741/0100

IČ: 49455842 DIČ: CZ49455842

email: reklamacce@vaszn.cz

http://www.vodarenska.cz

Zapsána: B1181 Krajský soud v Brně

Vlastník vodovodu a kanalizace Vodovody a kanalizace Znojemsko, Kotkova 2518/20, 669 02 Znojmo 2, IČ: 45671745 DIČ: CZ45671745 přenesl na dodavatele svou povinnost uzavřít tuto smlouvu. Dodavatel je provozovatelem vodovodu a kanalizace.


Vlastníkem přípojky a připojené stavby nebo pozemku je odběratel.

II. Předmět smlouvy

Předmětem smlouvy je: - dodávka pitné vody z vodovodu pro veřejnou potřebu
 - odvádění odpadních vod kanalizací pro veřejnou potřebu

III. Odběrné místo

Služby uvedené v čl. II jsou uskutečňovány pro následující odběrné místo odběratele:

	Popis objektu: požární stanice	Počet trvale připojených osob: 30
---	-----------------------------------	--------------------------------------

IV. Specifikace služeb

- dodávka pitné vody z vodovodu pro veřejnou potřebu:

Předmětem této služby je dodávka vody v kategorii: **Pitná voda**

Způsob měření spotřeby: vodoměr	Způsob stanovení spotřeby: odečet	Limit množství: bez omezení	Kapacita vodoměru: 2,50 m ³ /hod
Tlakové poměry v místě přípojky: min. 0,15 MPa, max. 0,7 MPa		Ukazatele jakosti: Vápník 20-100 mg/l, hořčík 5-50 mg/l, dusičnany max. 50mg/l (ostatní ukazatele jsou uvedeny na www.vodarenska.cz)	

- odvádění odpadních vod kanalizací pro veřejnou potřebu:

Tato služba je specifikována v příloze č. 2 této smlouvy, která je její nedílnou součástí.

V. Cenové, fakturační a platební podmínky

Cena za dodávku 1 m³ pitné vody a cena za odvádění 1 m³ odpadních vod se stanovuje na základě platných cenových předpisů písemnou dohodou mezi vlastníkem vodovodu a kanalizace a dodavatelem. Sažby vodného a stočného a jejich změny jsou k dispozici pro odběratele u městských a obecních úřadů nebo v sídle svazku obcí a též ve veřejně přístupném ceníku u dodavatele. Změny se oznamují způsobem v místě obvyklým. Dojde-li ke změně ceny a není k dispozici časový odečet spotřeby, provede se fakturace na základě průměrné denní spotřeby za předchozí odečtově období. Fakturace bude prováděna za spotřebu od data posledního odečtu, k datu změny ceny dle předchozí ceny a od data změny ceny, k novému odečtu v nové ceně.

Specifikace sazeb za poskytované služby pro:

Kód sazby:	% sazby:	Roční paušál v sazbě (m ³):	Popis sazby:
220v	100	0	Vodné dle vodoměru
202s	100	0	Stočné dle vodoměru

Vyúčtování uvedených služeb dodavatel provede prostřednictvím faktury za odečtově období.

Způsob zasílání faktur: v písemné podobě (poštou)

Vypořádání přeplatků: **Poštovní poukázkou B**, nedoplatků: **Poštovní poukázkou A**.

Každá faktura (daňový doklad) je splatná do 10 dnů ode dne jejího odeslání. V případě pochybností se má za to, že faktura byla doručena třetího dne po jejím odeslání.

Při pozdní úhradě peněžitého plnění má dodavatel nárok na úhradu úroku z prodlení dle občanského zákoníku.

VI. Závěrečná ustanovení

Smlouva se uzavírá na **dobu neurčitou** s účinností od **26.3.2018**.

Odběratel a dodavatel se zavazují, že jakékoliv skutečnosti, které budou mít vliv na změnu kterékoliv části této smlouvy, budou druhé smluvní straně oznámeny písemně do 30 dnů od této skutečnosti. Změna smlouvy je možná jen písemnou formou, s výjimkou následujících ustanovení: číslo OM, záložní adresa, stanovení záloh, způsob vyúčtování, specifikace sazeb za poskytované služby.

Smluvní strany mohou uzavřenou smlouvu vypovědět, pokud se mezi sebou nedohodnou jinak. Výpovědní doba se sjednává v délce 1 měsíc, přičemž výpovědní doba začne plynout prvním dnem měsíce následujícího po doručení projevu vůle.

Nedílnou součástí smlouvy jsou přílohy:

Č. 1 - "Všeobecné podmínky dodávky pitné vody a odvádění odpadních vod"

Č. 2 - Kvalita vypouštěných odpadních vod.

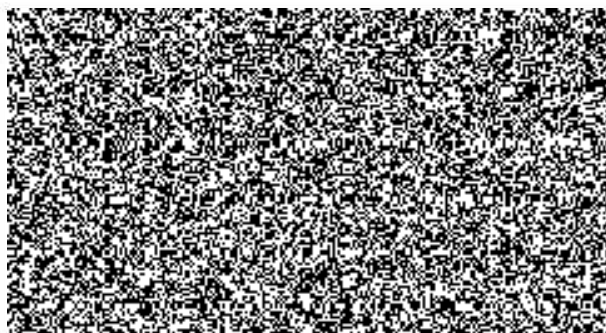
S těmito přílohami se obě smluvní strany před podpisem smlouvy podrobně seznámily, s těmito souhlasí a tyto odběratel převzal při podpisu smlouvy.

Vztahy mezi dodavatelem a odběratelem, které nejsou výslovně upraveny touto smlouvou, se řídí "Všeobecnými podmínkami dodávky pitné vody a odvádění odpadních vod", příslušnými ustanoveními platných předpisů upravujících právní vztahy při dodávce pitné vody a odvádění odpadních vod a občanským zákoníkem.

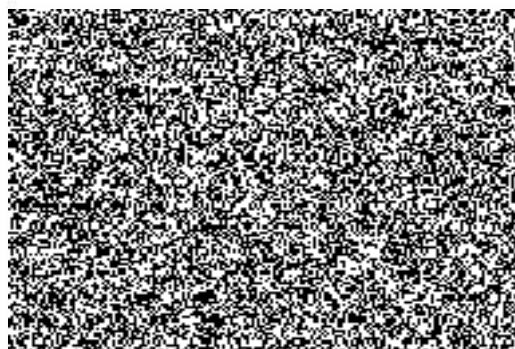
Smlouva se vypracovává ve dvou vyhotoveních, po jednom pro každou smluvní stranu.

Dnem nabytí účinnosti této smlouvy pozbývají účinnosti dřívější smluvní ujednání mezi stranami.

Ve Znojmě dne 9.5.2018



Divize Znojmo
Kotkova 20, 670 25 Znojmo



Jihomoravského ústředí
614 00 Brno, Zubatého 1
19

A. Přehled celkové produkce odpadních vod odběratelem

Poř. číslo	Zdroj	Množství produkovávané OV	Poznámka
		Max. m ³ /rok	
1	Vodovod	2 000	Pitná voda z vodovodu k veřejné potřebě
-	-	-	-
CELKEM		2 000	

B. Přehled kanalizačních přípojek

Poř. číslo	Rozdělení OV (v %)	Popis kanalizační přípojky	Množství odváděné OV			Poznámka
			m ³ /rok	m ³ /den	prům. l/s	
1	100	-	2 000	5,5	0,06	Hlavní výtok OV
Kontrolní odběrné místo:		Revizní šachta ležící na kanalizační přípojce z napojené nemovitosti				

C. Kvalita odváděné odpadní vody

C.1. Limitní hodnoty vybraných ukazatelů znečištění pro odběratele

C.2. Všeobecně platné limity ukazatelů znečištění odpadních vod vypouštěných do kanalizace k veřejné potřebě dle kanalizačního řádu Skupinové kanalizace města Znojma, schválené Rozhodnutím MěÚ Znojmo OŽP č.j. MUZN 25712/2018 ze dne 19.3.2018:

Ukazatel znečištění	Maximální hodnota - prům. (platná pro směsný vzorek)	Maximální hodnota - max. (platná pro bodový vzorek)
CHSK _{Cr}	1 000 mg/l	1 500 mg/l
BSK ₅	500 mg/l	750 mg/l
NL	400 mg/l	600 mg/l
EL	55 mg/l	80 mg/l
Tenzidy anionaktivní	7 mg/l	10 mg/l
NEL	5 mg/l	10 mg/l
Uhlovodíky C ₁₀ – C ₄₀	3 mg/l	6 mg/l
látky fenolického charakteru	10 mg/l	20 mg/l
RL	1 500 mg/l	2 500 mg/l
RAS	1 000 mg/l	2 000 mg/l
N-NH ₄ ⁺	50 mg/l	70 mg/l
N _{celkový}	60 mg/l	80 mg/l
P _{celkový}	10 mg/l	15 mg/l
celková sušina	2 000 mg/l	3 000 mg/l
Měď	0,5 mg/l	0,5 mg/l
Zinek	2,0 mg/l	2,0 mg/l
Železo	10 mg/l	10 mg/l
pH	6,5 - 9,0	6,5 - 9,0
Teplota	40 °C	40 °C
PAU (chlorované uhlovodíky)	0,005 mg/l	0,005 mg/l
Arsen	0,05 mg/l	0,05 mg/l
Chrom celkový	0,5 mg/l	0,5 mg/l
Kadmium	0,005 mg/l	0,005 mg/l
Kobalt	0,03 mg/l	0,03 mg/l
Nikl	0,15 mg/l	0,15 mg/l
Olovo	0,25 mg/l	0,25 mg/l
Rtuť	0,002 mg/l	0,002 mg/l
Selen	0,05 mg/l	0,05 mg/l
Vanad	0,05 mg/l	0,05 mg/l
Stříbro	0,1 mg/l	0,1 mg/l
Molybden	0,03 mg/l	0,03 mg/l

Hliník	2 mg/l	2 mg/l
Kyanidy celkové	0,2 mg/l	0,2 mg/l
Kyanidy toxické	0,1 mg/l	0,1 mg/l
AOX	0,2 mg/l	0,2 mg/l
PCB	0,001 mg/l	0,001 mg/l
Siřičky, sulfidy (vyjadř. jako S)	1 mg/l	1,5 mg/l
Siřičitany, sulfity (vyjadř. jako SO ₃)	5 mg/l	7,5 mg/l
Salmonella sp.	negativní nález	negativní nález
Radionuklidy:		
Celková objemová aktivita alfa	50 Bq/l	50 Bq/l
Celková objemová aktivita beta	100 Bq/l	100 Bq/l

C.3. Způsob kontroly kvality odpadních vod

Odběratel je povinen vést záznam o provedených kontrolách a údržbě předčisticího zařízení (je-li instalováno). Dodavatel bude namátkově provádět odběr kontrolního vzorku ve stejném odběrném místě. Tento odběr je směrodatný pro kontrolu dodržování podmínek smlouvy. Pro kontrolu vypouštěných odpadních vod bude zajištěn přístup vzorkaře provozovatele splaškové kanalizace k odběrnému místu. Odběr bude oznámen zástupci odběratele, v případě jeho zájmu mu bude umožněna účast při odběru vzorku, resp. možnost získat část odebraného vzorku k paralelnímu rozboru. Paralelní rozbor musí být proveden akreditovanou laboratoří. Pokud se odběratel vzorku nezúčastní, je odběr provedený dodavatelem platný. O odběru vzorku sepíše dodavatel s odběratelem protokol. Za kvalitu vypouštěných odpadních vod vždy ručí vlastník připojené nemovitosti.

Typ kontrolního vzorku:

- v případě koncentrační hodnoty maximální je směrodatný vzorek prostý (bodový)
- v případě bilanční hodnoty, resp. koncentrační hodnoty průměrné je směrodatný vzorek směsný, odebíraný po dobu 2hod. v intervalech 15 minut

C.4 Stanovení jiných podmínek pro vypouštění odpadních vod do kanalizace k veřejné potřebě

V případě odběru podzemních vod a jejich vypouštění do kanalizace je nutné toto okamžitě nahlásit dodavateli a následně bude tato skutečnost promítnuta do smlouvy.

C.5 Stanovení výše procenta stočného pro výpočet smluvní pokuty dle všeobecných podmínek dodávky vody a odvádění odpadních vod

Ukazatel znečištění	Procento stočného (%)
pH	15
BSK ₅ , CHSK-Cr, NL, N-NH ₄ ⁺ , P _{celk} , EL, RAS, RL	3
rtuť, kadmium, arsen, olovo, chrom, nikl, měď, zinek, AOX, PCB, tenzidy, NEL	6
Ostatní ukazatele	1

Ve Znojmě dne

- 9. 05. 2018

v Brně dne

