

LL-C (Certification)[®]

Czech Republic a.s.

SMLOUVA O KONTROLNÍ ČINNOSTI PODLE § 2652 AŽ § 2661 OBČANSKÉHO ZÁKONÍKU, Č. 42011225

Smluvní strany

Lesy České republiky, s. p.
Přemyslova 1106/19
500 08 Hradec Králové, Nový Hradec Králové

IČO: 42196451

DIČ: CZ42196451

Zastoupený: Ing. Danielem Szórádem, generálním ředitelem

Zapsaný v obchodním rejstříku pod sp. zn. AXII 540 u KS v Hradci Králové

Osoba oprávněná jednat ve věcech technických: Petr Štefec

[REDACTED]

Dále jen „objednatel“

a

LL-C (Certification) Czech Republic a.s.

Pobřežní 620/3

186 00 Praha 8 – Karlín

DIČ: CZ27118339, IČO 27118339

Zapsaný v obchodním rejstříku pod sp. zn. B 22724 vedená u MS soudu v Praze

Zastoupená: MUDr. Michalem Krutským, jednatelem společnosti

Osoba oprávněná jednat ve věcech technických: Ing. Lukáš Holub, Ph.D.,
zástupce vedoucího COV

Dále jen „certifikační společnost“

se dohodly na následujícím:

Článek 1 – Předmět smlouvy

Předmětem smlouvy je provedení certifikačního auditu v místech plnění, tak jak jsou vyjmenovány v Článku 2 této smlouvy, resp. příloze č. 1 této smlouvy, za účelem zjištění shody systému řízení objednatel s požadavky normy systému managementu hospodaření s energií **ČSN EN ISO 50001:2012, ISO 50001:2011** (dále jen „norma“), vystavení certifikátu v případě shody s požadavky a následný dozor nad udržováním systému managementu hospodaření s energií objednatel v následujících třech letech.

Článek 2 – Místo plnění

Místem plnění je sídlo objednatel a jím provozované objekty. Místem plnění je i sídlo certifikační společnosti pro posuzování objednatel předložené dokumentace, v případech, kdy nebude vyžadována přítomnost zástupce objednatel.

Článek 3 – Předmět činnosti objednatele

Předmětem činnosti objednavatele, pro který je certifikace zamýšlená zahrnuje:

Hlavní předmět podnikání:

Kompletní přehled viz Příručka managementu hospodaření s energií EnMS – (příloha č.1), nebo Obchodní rejstřík (OR).

Ostatní podnikatelská činnost:

Předmět činnosti lze pro znění certifikátu nepodstatně upravit na základě zjištěných skutečností v průběhu auditu a v rámci dodržení akreditačních kritérií.

Obor odpovídá kódu CZ NACE pro ISO 50001 – 1(EnMS) – Průmysl lehký až střední

Článek 4 – Rozsah certifikačního auditu

Certifikační společnost provede audit zahrnující přezkoumání koncepce a dokumentace systému managementu hospodaření s energií a prověření funkčnosti a efektivnosti zavedeného systému. Certifikační společnost na základě provedeného auditu vystaví zprávu s případnými neshodami. V případě shledání shody s požadavky normy a přijetí nápravných opatření pro odstranění případných neshod, a jejich ověření, vystaví certifikát. Procedurální a obsahové náležitosti auditu a časový rozsah jsou schválené akreditací podle normy ČSN EN ISO 17021 v platné verzi a dále podle postupů certifikační společnosti. Audit je prováděn metodou vzorkování a je nutné akceptovat nejistotu, že nebudou odhaleny všechny eventuální neshody s kritériálním standardem. Plán auditu (místa a čas) je předmětem vzájemného ujednání mezi objednatelem a certifikační společností.

Článek 5 – Časový plán auditu

Objednatel se zavazuje předložit certifikační společnosti Příručku kvality a další dohodnuté stěžejní dokumenty systému managementu hospodaření s energií ve lhůtě 30 dnů před předpokládaným dnem zahájení auditu. Na základě zjištění z posouzení Příručky kvality certifikační společnost vypracuje **Plán auditu** a v písemné podobě jej předloží objednateli ve lhůtě 10 dnů před zahájením auditu.

Předpokládaný termín zahájení certifikačního auditu: 1. 6. 2018

Předpokládaný termín provedení certifikačního auditu: do 30. 6. 2018

Článek 6 – Následný dozor nad udržováním systému

Doba, po kterou objednatel je zavázán udržovat funkční systém řízení a certifikační společnost provádět dozor, je shodná s dobou platnosti certifikátu. Zpravidla tato doba je stanovena podle požadavku příslušné normy na **období 3 let**, pokud výjimečně není omezena z důvodu novelizace požadavků normy. V tomto období 3 let je certifikační společnost povinna provést **2 dozorové audity** v sídle objednatele a jím provozovaných objektů. První dozorový audit musí být zahájen ve lhůtě 12 měsíců od data ukončení II. fáze certifikačního auditu (audit se skládá ze dvou fází; konec II. fáze – 30. 6. 2018), druhý dozorový audit ve lhůtě 12 měsíců od data ukončení prvního dozorového auditu s tolerancí max. 45 kalendářních dní po výročním datu.

Článek 7 – Cena

Certifikační audit (ISO 5001:2011)

182.000,- Kč

Cena za certifikační audit a dozorové audity je konečná a zahrnuje přezkoumání řídicí dokumentace, přípravu plánu auditu, provedení samotného auditu (obě fáze) v místě činnosti objednatele, vypracování zprávy, vyhodnocení výsledků auditu hodnotitelem a vystavení 2 certifikátů v českém jazyce a 2 certifikátů v anglickém jazyce. Další originály certifikátů na vyžádání jsou zpoplatněny 150 Kč/ks (formát A4) a 350 Kč/ks (formát A3). Překlad certifikátu do dalšího jazyka činí 450 Kč/jazyk.

Cena zahrnuje veškeré náklady auditorů a poplatky za vystavení certifikátů.

1. Dozorový audit v druhém roce (ISO 5001:2011)

65.700,- Kč

2. Dozorový audit v třetím roce (ISO 5001:2011)

65.700,- Kč

Cena je kalkulovaná na počet zaměstnanců v certifikované oblasti: 3434,

Počet poboček/provozovny mimo sídlo společnosti: 18 ,

pro předmět činnosti uvedený v Článku 3.

Cena zůstává neměnná i v případě změny počtu zaměstnanců v rozsahu +/- 10% a nepodstatné změny předmětu činnosti objednatele. Ceny jsou uvedeny bez 21% DPH.

Cena je kalkulovaná pro předmět činnosti uvedený v Článku 3. Cena zůstává neměnná i v případě nepodstatné změny předmětu činnosti objednatele. Ceny jsou uvedeny bez 21% DPH.

Článek 8 – Závazky certifikační společnosti

Certifikační společnost se zavazuje

- Udržovat svou akreditaci.
- Provést audity a dozory v dohodnutých lhůtách a časových intervalech.
- Zajistit nestrannost při posuzování funkčnosti systému managementu hospodaření s energií.
- Písemně sdělit objednateli výsledky kontroly ve formě zprávy z auditu, a to ve lhůtě 14 dní od data provedení auditu nebo dozoru. V případě neshod rovněž tyto sdělit písemně ve formě protokolu o neshodách.
- Vybírat své auditory s náležitou péčí, tak aby splňovali všeobecně platná kritéria na jejich odbornost včetně jejich morálních vlastností.
- Sledovat změny v požadavcích příslušných norem a informovat objednatele v dostatečném časovém předstihu.
- V přiměřených lhůtách řešit námitky a stížnosti objednatele či třetích stran.
- Zveřejnit podle potřeby skutečnost, že objednatel obdržel certifikát a udržuje funkční systém managementu hospodaření s energií.

Článek 9 – Závazky objednatele

Objednatel se zavazuje

- Udržovat svůj systém managementu hospodaření s energií funkční po celou dobu platnosti certifikátu.
- Aplikovat změny v systému příručky kvality, které vyplynou ze změn v požadavcích příslušné normě nebo akreditačních kritériích, a to na základě doporučení zaslaných ze strany certifikační společnosti.
- Registrovat a dokumentovat veškeré námitky třetích stran, týkající se jejího systému managementu hospodaření s energií a náležitě informovat certifikační společnost. Tyto informace objednatel je povinen odeslat bez prodlení, jestliže takové námitky zpochybňují platnost certifikátu.
- Provést analýzu důvodů vedoucích k námitkám, a pokud to z charakteru námitek vyplyne, provést nápravná opatření. Nápravná opatření musí být natolik účinná, aby zabránila opětovného výskytu svou podstatou podobné námitky. Objednatel v přiměřené době musí informovat stěžovatele a certifikační společnost o výsledku analýzy a nápravných opatřeních.
- Umožnit certifikační společnosti účinně provádět audity a dozory, poskytnout informace a příslušnou dokumentaci, vztahující se k systému řízení, a spolupracovat s auditorem certifikační společnosti podle odsouhlaseného plánu auditu.
- V případě závažných změn ve společnosti ovlivňujících systém managementu hospodaření s energií tuto skutečnost sdělit certifikační společnosti.

Článek 10 – Práva objednatele

V případě, že objednatel obdrží platný certifikát, je oprávněn po dobu platnosti tohoto certifikátu používat schválené logo certifikační společnosti na svých produktech, dokumentech a reklamních materiálech jako důkaz o tom, že objednatel má certifikovaný systém managementu hospodaření s energií. Způsob použití loga a jeho umístění nesmí jakkoliv vyvolat záměnu objednatele a certifikační společnosti, rovněž tak mylný dojem, že se jedná o certifikaci konkrétního produktu namísto certifikace systému managementu hospodaření s energií objednatele.

Článek 11 – Odpovědnost certifikační společnosti

Certifikační společnost je odpovědná za vady týkající se v souvislosti poskytnutím služby podle přísl. ustanovení Občanského zákoníku. Tato odpovědnost zavazuje certifikační společnost k provedení nápravy, případně pokud tak není schopna učinit, objednatel má právo na snížení smluvní ceny nebo odstoupení od smlouvy.

V případě nesprávného rozhodnutí certifikační společnosti o nevystavení certifikátu, je certifikační společnost povinna uhradit objednateli vzniklou škodu.

Článek 12 – Odpovědnost objednatele

V případě, že objednatel nebude udržovat funkční systém managementu hospodaření s energií po dobu platnosti certifikátu nebo na základě oprávněných námitek třetí strany bude nezbytné provedení mimořádného auditu, objednatel nese náklady tohoto mimořádného auditu a certifikační společnost je oprávněna požadovat úhradu nad rámec dohodnutých poplatků. Rozhoduje odvolací komise certifikačního orgánu na základě typu a rozsahu námitek.

Smluvní strany se dohodly, že cena za provedení mimořádného auditu činí 12.000Kč bez DPH/auditoden; k této ceně bude připočteno DPH dle platných právních předpisů. Odvolací komise certifikačního orgánu může tuto cenu svým rozhodnutím snížit. Dále se ujednává max rozsah mimořádného auditu – 2 auditodny, tj. rozsah mimořádného auditu je omezen částkou max 24.000Kč bez DPH.

Pokud provedení mimořádného auditu zavinila certifikační společnost svým pochybením, nese náklady na mimořádný audit certifikační společnost.

Článek 13 – Platební podmínky

Certifikační společnost je oprávněna účtovat objednateli pouze plnění uvedené v této smlouvě. Žádné další plnění nebudou účtovány, s výjimkou mimořádného auditu za podmínek uvedených v článku 12.

Cena za předmět smlouvy bude objednatelem uhrazena na základě daňových dokladů (faktur) pro dílčí zdanitelné plnění vystavených certifikační společností a předaných objednateli po splnění jednotlivých etap (certifikační audit, I. a II. dozorový audit).

Jednotlivá dílčí plnění (certifikační audit, I. a II. dozorový audit) uhradí objednatel na základě oprávněně vystavených faktur po řádném převzetí díla - podpisem předávacího protokolu o Zprávě z auditu, bez ohledu na výsledek certifikace (vydání certifikátu). Předávací protokol jsou oprávněni za smluvní strany podepsat osoby oprávněné jednat ve věcech technických.

Platba proběhne výhradně v české měně. Rovněž veškeré cenové údaje budou uváděny v CZK. Objednatel nebude poskytovat zálohy. Splatnost faktury (daňového dokladu) je 21 dní ode dne doručení daňového dokladu objednateli. Faktura se považuje za uhrazenou okamžikem odepsání fakturované částky z účtu objednatele ve prospěch účtu certifikační společnosti. Případné námitky proti výši požadované platby uplatní objednatel v době splatnosti dokladů.

Z důvodu požadavku akreditačních kritérií na nezávislé provedení auditu se objednatel zavazuje uhradit dohodnutý poplatek za certifikační audit i v případě, kdy certifikační společnost odmítne vystavit certifikát o shodě s požadavky normy, pokud tuto skutečnost doloží ve zprávě neshodami a odchylkami nebo v protokolech o neshodách. V případě, že se prokáže, že rozhodnutí o nevystavení certifikátu bylo neoprávněné, platí sjednaná odpovědnost certifikační společnosti podle Článku 11.

Daňové a účetní doklady budou obsahovat všechny náležitosti řádného účetního a daňového dokladu ve smyslu příslušných právních předpisů, zejména zákona č. 235/2004 Sb., o dani z přidané hodnoty, ve znění pozdějších předpisů, a zákona č. 563/1991 Sb. o účetnictví podnikatelů, ve znění pozdějších předpisů.

V případě, že objednatel neuhradí dohodnutou částku, vyhrazuje si certifikační společnost až do úhrady pozdržet zprávu z auditu a certifikáty, pokud na základě jeho výsledků rozhodla o jejich vydání.

Článek 14 – Criminal compliance doložka

Smluvní strany níže svým podpisem stvrzují, že v průběhu vyjednávání o této smlouvě vždy jednaly a postupovaly čestně a transparentně a současně se zavazují, že takto budou jednat i při plnění této smlouvy a veškerých činnostech s ní souvisejících.

Smluvní strany se dále zavazují vždy jednat tak a přijmout taková opatření, aby nedošlo ke vzniku důvodného podezření na spáchání trestného činu či k samotnému jeho spáchání (včetně formy účastenství), v důsledku tedy jednat tak, aby kterákoli ze smluvních stran nemohla být přičtena odpovědnost podle zákona č. 418/2011 Sb., o trestní odpovědnosti právnických osob a řízení proti nim, nebo nevznikla trestní odpovědnost fyzických osob (včetně zaměstnanců) podle zákona č. 40/2009 Sb., trestní zákoník, případně aby nebylo zahájeno trestní stíhání proti jakékoliv ze smluvních stran včetně jejich zaměstnanců podle platných právních předpisů.

Objednatel za tímto účelem vytvořil tzv. Criminal compliance program Lesů České republiky, s.p. (viz www.lesycr.cz) (dále jen „CCP LČR“), a v jeho rámci přijal závazek dodržovat zejména Kodex CCP LČR, Protikorupční program LČR a Etický kodex zaměstnanců LČR, a to včetně všech příloh, čímž se objednatel vymezuje proti jakémukoli protiprávnímu a neetickému jednání a nastavuje postupy k prevenci a odhalování takového jednání. Za účelem naplnění tohoto článku, tj. za účelem nastavení funkčních a efektivních prevenčních procesů při plnění smlouvy nebo v souvislosti s ním, lze obsah těchto dokumentů poskytnout na žádost druhé smluvní straně, která je rovněž může přijmout za své, a to v plném jejich znění.

Článek 15 – Platnost smlouvy

Ustanovení této smlouvy vstupují v platnost dnem jejího podpisu oběma smluvními stranami a účinnosti nabývají dnem zveřejnění této smlouvy v registru smluv.

Doba platnosti je dána platností certifikátu zpravidla 3 roky. Smlouva končí:

- dnem uvedeným na příslušném certifikátu jako datum ukončení platnosti certifikátu nebo
- písemnou výpovědí ze strany objednatele s prohlášením, že již dále nebude udržovat funkční systém managementu hospodaření s energií, nebo dozor nad udržováním systému managementu hospodaření s energií provádí jiná certifikační společnost, výpovědní doba činí 30 dnů a začíná běžet ode dne doručení výpovědi druhé smluvní straně, nebo
- odstoupením od smlouvy, pokud jedna ze smluvních stran poruší povinnost vyplývající ze smlouvy nebo ustanovení příslušné normy, podle které byl certifikát vystaven a nedojde na základě písemného upozornění ve lhůtě 30 dnů k nápravě.

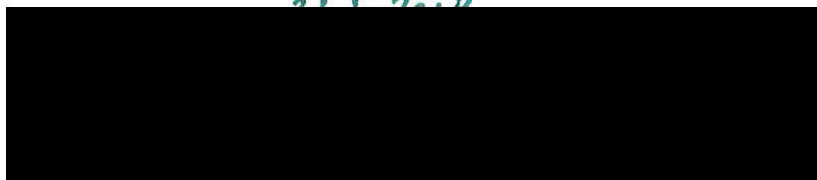
V případě, že dojde k ukončení smlouvy před vypršením platnosti certifikátu z viny objednatele, je objednatel povinen vrátit veškeré originální výtisky certifikátů, které se stávají majetkem certifikační společnosti a zdržet se jakéhokoli jednání, které by mohlo vyvolat dojem, že objednatel má stále platný a funkční systém řízení kvality certifikovaný společností


LL-C (Certification) Czech Republic a.s.

V opačném případě, tj. pokud dojde k ukončení smlouvy před vypršením platnosti certifikátu z viny certifikační společnosti je objednatel oprávněn si veškeré originální výtisky certifikátů ponechat. Je však povinen zajistit platnost a funkčnost systému řízení kvality dle příslušných norem.

Smlouvu lze měnit jen písemnými a číslovanými dodatky po dohodě obou stran.

Přílohy: Příloha č.1 - Identifikace organizace a rozsah EnMS (příloha č. 2 směrnice 29/2018 – Příručka managementu hospodaření s energií EnMS)



 v zast.
správní ředitel
Igor Kalix, MBA

Lesy České republiky, s. p.
Ing. Daniel Szórád, Ph.D., generální ředitel



Lesy České republiky, s.p. [26]
Přemyslova 1106/19, Nový Hradec Králové
500 08 Hradec Králové
IČ: 42196451, DIČ: CZ42196451

Příloha č. 1 smlouvy o kontrolní činnosti**Identifikace organizace a rozsah EnMS**

Obchodní jméno	Lesy České republiky, s. p.
Sídlo organizace	Přemyslova 1106/19 , 500 08 Hradec Králové
IČO	42196451
DIČ	CZ42196451
Právní forma	státní podnik
Telefon	[REDACTED]
	[REDACTED]
	[REDACTED]
	[REDACTED]
	[REDACTED]

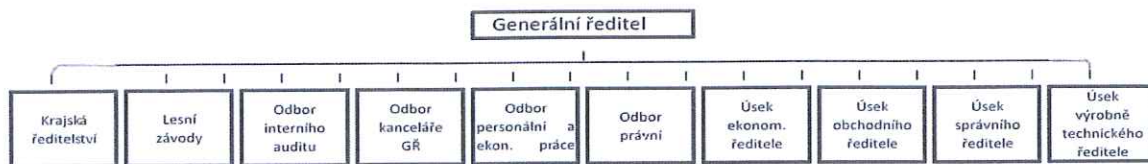
Rozsah zavedeného EnMS, předmět a hranice

System managementu hospodaření s energií je platný pro provoz podniku Lesy České republiky, s. p.:

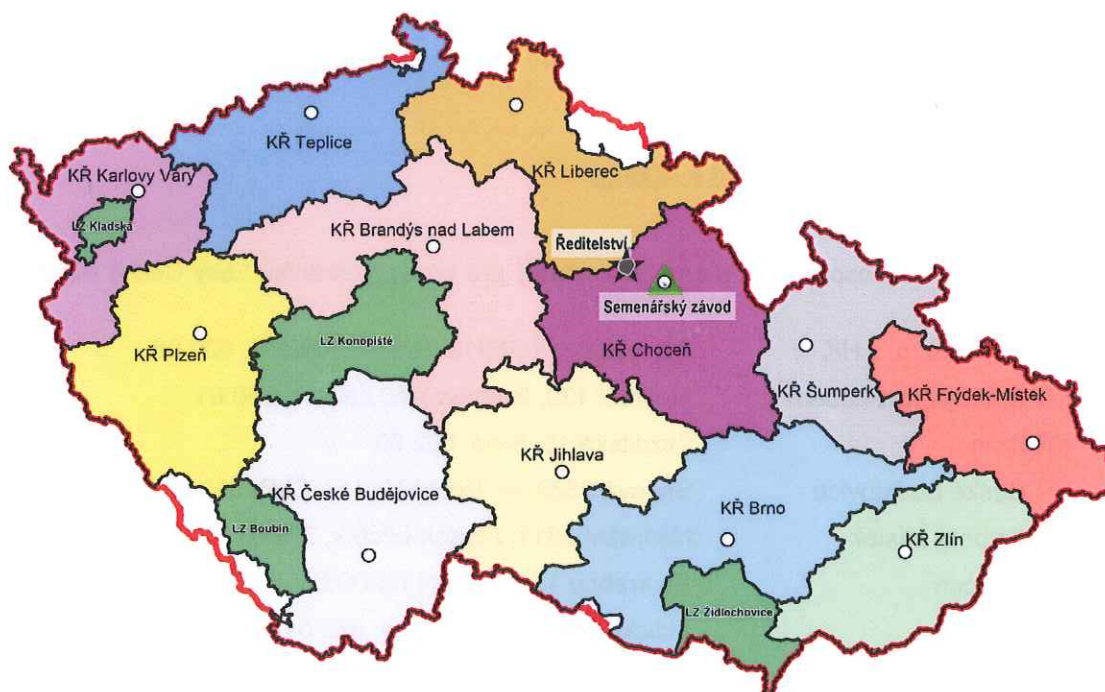
- Ředitelství s. p. v HK Přemyslova 1106/19, Hradec Králové, 500 08
- KŘ Brandýs nad Labem Nábřeží 120, Brandýs nad Labem, 250 01
- KŘ Brno Jezuitská 13, Brno, 602 00
- KŘ České Budějovice Sadová 2388/19, Dobrá Voda u Č. Budějovic, 373 16
- KŘ Frýdek- Místek Nádražní 2811, Frýdek-Místek, 738 01
- KŘ Choceň Za drahou 191, Týniště nad Orlicí, 517 21
- KŘ Jihlava Lidická kolonie 39, Jihlava, 586 01
- KŘ Karlovy Vary Krušnohorská 7, Karlovy Vary, 360 01
- KŘ Liberec Sokolská 1383, Liberec 1, 460 01
- KŘ Plzeň Sukova 40, Plzeň 301 00
- KŘ Šumperk Potoční 22, Šumperk, 787 01
- KŘ Teplice Dr. Vrbenského 2874/1, Teplice, 415 01
- KŘ Zlín Březnická 5659, Zlín, 760 01
- LZ Boubín Zámecká alej 254/35, Vimperk II, 385 01
- LZ Kladská K pramenům 217, Lázně Kynžvart, 354 91
- LZ Konopiště Konopiště 12, Benešov u Prahy, 256 01
- LZ Židlochovice Tyršova 1, Židlochovice, 667 01
- SZ Týniště nad Orlicí Za Drahou 191, Týniště nad Orlicí, 517 21

M. S.
g/f

Obr. 1: Organizační struktura státního podniku



Obr. 2: Územní rozmístění OJ (organizačních složek s. p.)



Předmět podnikání

prostřednictvím vybraných podnikatelských subjektů, příp. ve vlastní režii, zajišťuje provádění činností zabezpečujících optimální plnění všech funkcí lesů

hostinská činnost

výroba, obchod a služby neuvedené v přílohách 1 až 3 živnostenského zákona

silniční motorová doprava: - nákladní provozovaná vozidly nebo jízdními soupravami o největší povolené hmotnosti přesahující 3,5 tuny, jsou-li určeny k přepravě zvířat nebo věcí - osobní provozovaná vozidly určenými pro přepravu více než 9 osob včetně řidiče - nákladní provozovaná vozidly nebo jízdními soupravami o největší povolené hmotnosti nepřesahující 3,5 tuny, jsou-li určeny k přepravě zvířat nebo věcí

- osobní provozovaná vozidly určenými pro přepravu nejvýše 9 osob včetně řidiče

přeprava, nákup, prodej, půjčování, uschovávání zbraní a střeliva

zámečnictví, nástrojářství

obráběčství

opravy silničních vozidel

truhlářství, podlahářství

provádění staveb, jejich změn a odstraňování

provozování střelnic

opravy ostatních dopravních prostředků a pracovních strojů

řeznictví a uzenářství

výroba elektřiny

dobývání ložisek nevyhrazených nerostů, vč. úpravy a zušlechťování nerostů prováděného v souvislosti s jejich dobýváním

provozování železniční dráhy - vlečky

výkon práva hospodařit k lesům, které jsou ve vlastnictví státu, k nimž má státní podnik Lesy České republiky právo hospodařit

výkon práva hospodařit k ostatnímu movitému a nemovitému majetku, který je ve vlastnictví státu a byl svěřen k plnění jeho úkolů, a k provozování nepodnikatelské činnosti s majetkem státu vlastním jménem a na vlastní odpovědnost

výkon veškerých vlastnických práv k majetku státu, ke kterému má státní podnik právo hospodařit s podmínkou souhlasu zakladatele při právních úkonech s určeným majetkem

činnost odborného lesního hospodáře

výkon ochranné služby v lesích

vypracování lesních hospodářských plánů a lesních hospodářských osnov

výkon práv a povinností vlastníka lesa podle lesního zákona u lesů, které jsou ve vlastnictví státu a k nimž má podnik právo hospodařit

zemědělská výroba: - rostlinná výroba včetně chmelařství, ovocnářství, vinohradnictví a pěstování zeleniny, hub, okrasných rostlin, léčivých a aromatických rostlin, rostlin pro technické a energetické užití na pozemcích státu, k nimž má podnik právo hospodařit - výroba osiv a sadby, školkařských výpěstků a genetického materiálu rostlin - úprava, zpracování a prodej vlastní produkce zemědělské výroby - chov ryb, vodních živočichů a pěstování rostlin na vodní ploše na pozemcích státu, k nimž má podnik právo hospodařit - hospodaření v lese, na pozemcích státu, k nimž má podnik právo hospodařit - hospodaření s vodou pro zemědělské a lesní účely

tvorba koncepcí a informačních systémů ve vodním hospodářství

zajišťuje monitoring stavu povrchových vod ve své správě

výkon správy určených vodních toků, lesotechnických meliorací a hrazení bystřin a strží, a přitom plní povinnosti dané zákonem č. 254/2001 Sb., jeho prováděcími vyhláškami a obecně platnými předpisy

péče o vodní díla stavby k lesotechnickým melioracím pozemků a stavby hrazení bystřin a strží v majetku České republiky, se kterými má příslušnost hospodařit

zpracovává a vede evidenci vodních toků, vodních nádrží, staveb k lesotechnickým melioracím pozemků a staveb hrazení bystřin a strží, a údaje ukládá do informačního systému veřejné správy v rozsahu platných právních předpisů

výkon odborných a technologických a inženýrských činností pro přípravu, realizaci a financování krajinotvorných programů

provádění dobrovolných dražeb movitých věcí podle zákona o veřejných dražbách

Obory odpovídají kódům CZ NACE 01, 02, 03, 08, 09, 10, 16, 25, 33, 35, 43, 47, 49, 52, 55, 56, 68, 81.

Státní podnik dále splňuje požadavky normativního dokumentu **PEFC ST 2002:2013 / TD CFCS 2002:2013** pro rozsah: Příjem, zpracování, expedice a prodej dřevní suroviny. Produktem, na nějž se vztahuje spotřebitelský řetězec, je surové kmeny, sortimenty dříví, řezivo, vybrané výrobky ze dřeva.