

KUPNÍ SMLOUVA

Č. j.: KRPL-97441-18/ČJ-2016-1800VZ

I.

Smluvní strany

Kupující:

Česká republika – Krajské ředitelství policie Libereckého kraje

Sídlo: nám. Dr. E. Beneše 584/24, 460 32 Liberec 1

Zastoupená: Ing. Lubomírem Petrem, vedoucím automobilního oddělení, odboru správy majetku

IČ: 72050501

DIČ: CZ72050501

Bankovní spojení: ČNB, pobočka Ústí nad Labem

Číslo účtu:

Telefon

E-mail:

(dále jen „kupující“) na straně jedné

Prodávající:

PNEU HNÍDEK s.r.o.

Sídlo: Knoflíková 2814/8a, 466 01 Jablonec nad Nisou

Zastoupená: Ing. Lenkou Hnídkovou, jednatelkou společnosti

IČ: 25497561

DIČ: CZ25497561

Bankovní spojení: Česká spořitelna a.s.

Číslo účtu:

Kontaktní osoba: Martin Fraunterka

Telefon:

E-mail:

zapsaná v obchodním rejstříku vedeným krajským soudem v Ústí nad Labem, oddíl C, vložka 21089

(dále jen „prodávající“) na straně druhé

u z a v í r a j í

podle § 2079 a násl. zákona č. 89/2012 Sb., občanského zákoníku, ve znění
pozdějších předpisů (dále jen „občanský zákoník“)

tuto **kupní smlouvu**

II. Předmět smlouvy

1. Touto smlouvou se prodávající zavazuje dodat kupujícímu předmět koupě – zimní pneumatiky pro automobily ve specifikaci, množství a ceně stanovených níže, včetně dopravy do místa plnění, odvozu a ekologické likvidace zpětně převzatých opotřebovaných pneumatik dle § 38 zákona č. 185/2001 Sb., o odpadech a o změně některých dalších zákonů, ve znění pozdějších předpisů.

Předmět koupě:

ZIMNÍ PNEUMATIKY	Výrobce	Počet ks	Cena za ks bez DPH	Cena za množství bez DPH
Osobní vozidla				
215/70 R16, rychl. index H, index nosnosti 100	NOKIAN	20	1880	37600
235/75 R15, rychl. index S, index nosnosti 109	STARMAXX	4	1600	6400
Užitková vozidla – zátěžové pneumatiky „C“				
205/80 R16C, rychl. index T, index nosnosti 110	CONTINENTAL	14	2270	31780
Celková cena bez DPH:		38	75780 Kč	
Sazba DPH 21%				15913,80 Kč
Celková cena s DPH:				91693,80 Kč

2. Kupující se zavazuje předmět koupě převzít a zaplatit za něj řádně a včas sjednanou kupní cenu podle čl.III. odst. 1 této smlouvy.
3. Kupující požaduje předložit jako součást dodávky čestné prohlášení, že všechny dodávané pneumatiky jsou homologované.
4. Pneumatiky dodávané dle smlouvy budou nové, nepoužité a v době převzetí kupujícím nebudou starší dvou let.
5. V rámci evropského značení pneumatik tzv. energetickým štítkem požadujeme, aby dodané pneumatiky typu 215/70 R16, rychl. index H, index nosnosti 100 v požadovaném množství 20 ks a typu 235/75 R15, rychl. index S, index nosnosti 109 v požadovaném množství 4 ks splňovaly tyto stupně účinnosti:
 - vliv na spotřebu paliva nebude horší než stupeň účinnosti „D“,
 - vliv na přilnavost za mokra nebude horší než stupeň účinnosti „D“.

V rámci evropského značení pneumatik tzv. energetickým štítkem požadujeme, aby dodané pneumatiky typu 205/80 R16 C, rychlostní index T, index nosnosti 110 v požadovaném množství 14 ks splňovaly tyto stupně účinnosti:

- vliv na přilnavost za mokra nebude horší než stupeň účinnosti „D“.

Specifikace energetického štítku k jednotlivým nabízeným pneumatikám bude přílohou nabídky (např. kopie).

III. Kupní cena

1. Kupní cena je stanovena ve výši	75 780,00 Kč bez DPH
DPH 21 %	15 913,80 Kč
CELKEM	91 693,80 Kč s DPH

CELKEM po zaokrouhlení: 91 693,00 Kč s DPH

Slovy: devadesátjedenatisícšestsetdevadesát tři korun českých

Kupní cena je za množství: 38ks

2. Kupní cena zahrnuje veškeré náklady spojené s dodáním předmětu koupě, tzn. celní poplatky, cenu za dopravu do místa plnění a další náklady související s dodávkou předmětu plnění ve smlouvě výslovně neuvedené, a dále odvoz a ekologickou likvidaci opotřeбенých pneumatik.
3. Kupní cena je cenou nejvýše přípustnou a nepřekročitelnou, kterou je možné zvýšit či snížit jen v případě změny zákonných sazeb DPH a při nárůstu či propadu ceny vstupní suroviny pro výrobu pneumatik – přírodního kaučuku o minimálně 5 %.

IV. Doba a místo plnění

1. Prodávající je povinen dodat předmět koupě vč. kompletní dokumentace k němu **nejpozději do 14 kalendářních dnů** ode dne uzavření této smlouvy.
2. Místo plnění: autoopravna Krajského ředitelství policie Libereckého kraje, ul. Pastýřská 3, Liberec 1.

V. Všeobecné dodací podmínky

1. Předmět koupě bude považován za dodaný jeho převzetím kupujícím a podpisem dvou vyhotovení dodacího listu zástupci obou smluvních stran v místě plnění. Jedno vyhotovení dodacího listu obdrží kupující a druhé prodávající.
2. Kupující nabývá vlastnické právo k předmětu koupě jeho převzetím v místě plnění. Přechod nebezpečí škody na zboží se řídí ustanovením § 2121 a násl. občanského zákoníku.

VI. Platební podmínky

1. Prodávající je oprávněn fakturovat kupní cenu až po dodání předmětu koupě. Prodávající fakturu vystaví do 14 kalendářních dnů po řádném předání a převzetí předmětu koupě kupujícím. Přílohou faktury bude kopie zástupci obou smluvních stran podepsaného dodacího listu potvrzujícího, že předmět koupě byl dodán kupujícímu v požadovaném množství a kvalitě.
2. Faktura musí obsahovat číslo jednacích této smlouvy a všechny údaje uvedené v § 29 zákona č. 235/2004 Sb., o dani z přidané hodnoty, ve znění pozdějších předpisů, a údaje uvedené v § 435 občanského zákoníku, ve znění pozdějších předpisů.
3. Faktura je splatná **do 30 kalendářních dnů** ode dne jejího prokazatelného doručení kupujícímu na adresu:

**Krajské ředitelství policie Libereckého kraje, OSM-AO,
nám. Dr. E. Beneše 584/24, 460 32 Liberec 1**

4. Faktura je považována za proplacenou okamžikem odepsání fakturované částky z účtu kupujícího ve prospěch účtu prodávajícího.
5. Kupující je oprávněn před uplynutím lhůty splatnosti vrátit prodávajícímu bez zaplacení fakturu, která neobsahuje náležitost stanovené touto smlouvou nebo obecně závaznými právními předpisy, není doložena kopií potvrzeného dodacího listu, obsahuje jiné cenové údaje nebo jiný druh plnění než dohodnutý ve smlouvě nebo budou-li tyto údaje uvedeny chybně, a to s uvedením důvodu vrácení. Prodávající je povinen v případě vrácení faktury fakturu opravit nebo vyhotovit fakturu novou. Důvodným vrácením faktury přestává běžet původní lhůta splatnosti. Nová lhůta v původní délce splatnosti běží znovu ode dne doručení opravené nebo nově vystavené faktury kupujícímu.
6. Platba bude v Kč na základě předložené faktury.
7. Zálohové platby kupující neposkytuje.

VII. Vady

1. Prodávající je povinen dodat pneumatiky v množství, druhu a jakosti dle specifikace uvedené v čl. II. odst. 1 této smlouvy a při dodržení obchodních podmínek sjednaných v této smlouvě. Kupující je povinen dodané pneumatiky převzít a zaplatit kupní cenu.
2. Poruší-li prodávající povinnosti stanovené v čl. VII. odst. 1 této smlouvy, jedná se o vady plnění. Kupující je povinen reklamovat vady bezodkladně po jejich zjištění.
3. Zjistí-li kupující vady týkající se druhu a jakosti dodaných pneumatik již při dodání, je oprávněn odmítnout jejich převzetí a od této smlouvy odstoupit. Odstoupení od smlouvy kupující bezodkladně písemně oznámí prodávajícímu.
4. Vady, které kupující zjistí až po převzetí dodávky, je prodávající povinen odstranit nejpozději do 14 kalendářních dnů od doručení reklamace. Prodávající odstraní vady bezúplatně dodáním náhradního plnění

v množství, druhu a jakosti dle této smlouvy. Obdobně postupuje prodávající i v případě, nevyužije-li kupující svého práva na odstoupení od smlouvy podle čl. VII. odst. 3 této smlouvy.

VIII. Záruka

1. Na dodávky pneumatik prodávající poskytuje záruku za jakost, která zaručuje, že zboží bude odpovídat technické specifikaci stanovené touto smlouvou a bude prosté právních vad. Prodávající poskytuje na dodané pneumatiky záruční dobu v délce minimálně 24 měsíců.
2. Poskytne-li prodávající na dodané pneumatiky záruční dobu delší než 24 měsíců, uvede ji v dodacím listu. Nebude-li v dodacím listu uvedena delší záruční doba, platí, že záruční doba je poskytnuta v délce 24 měsíců.
3. Záruční doba začíná běžet okamžikem převzetí pneumatik kupujícím.
4. Prodávající je povinen odstranit vady zboží reklamované v záruční době za podmínek uvedených v čl. VII. odst. 4 této smlouvy.

IX. Smluvní pokuta a úroky z prodlení

1. Prodávající je oprávněn požadovat na kupujícím úrok z prodlení za nedodržení termínu splatnosti faktury dle čl. VI. odst. 3 této smlouvy ve výši 0,05 % z oprávněné fakturované částky včetně DPH, a to za každý, i započatý den prodlení. Výše sankce není omezena.
2. Kupující je oprávněn požadovat na prodávajícím smluvní pokutu za nedodržení termínu dodání pneumatik dle čl. IV. odst. 1 této smlouvy, a to ve výši 0,05 % z ceny nedodaných pneumatik včetně DPH, a to za každý den prodlení. Výše sankce není omezena.
3. Kupující je oprávněn požadovat na prodávajícím smluvní pokutu za nedodržení doby pro odstranění zjištěných vad na základě reklamace, a to ve výši 0,05 % z ceny reklamovaných pneumatik včetně DPH, a to za každý i započatý den prodlení. Minimální výše sankce je 1000,- Kč za den.
4. Smluvní pokuta a úrok z prodlení jsou splatné do 30 kalendářních dnů od data, kdy byla povinné straně doručena písemná výzva k jejich zaplacení oprávněnou stranou, a to na účet oprávněné strany uvedený v písemné výzvě. Ustanovením o smluvní pokutě není dotčeno právo oprávněné strany na náhradu škody v plné výši.

X. Podstatné porušení smlouvy

Smluvní strany pokládají za podstatné porušení smlouvy

- a) prodlení prodávajícího s dodáním předmětu koupě ve sjednaném termínu dle čl. IV. odst. 1 této smlouvy,
- b) nedodání předmětu koupě v požadovaném druhu a jakosti (viz čl. VII. odst. 3 této smlouvy),

- c) opakované, nezdůvodněné nereagování prodávajícího na výzvy kupujícího,
- d) prodlení kupujícího s úhradou svých peněžitých závazků vyplývajících z této smlouvy po dobu delší než 15 dní.

XI. Odstoupení od smlouvy

1. Smluvní strany jsou oprávněny odstoupit od smlouvy v případech podstatného porušení smlouvy uvedených v čl. X. této smlouvy.
2. Kupující je oprávněn odstoupit od smlouvy v případě, že bylo s prodávajícím zahájeno insolvenční řízení, nebo v případě vstupu prodávajícího do likvidace.
3. Účinky každého odstoupení od smlouvy nastávají okamžikem doručení písemného projevu vůle odstoupit od této smlouvy druhé smluvní straně. Odstoupení od smlouvy se nedotýká zejména nároku na náhradu škody a smluvní pokuty.

XII. Řešení sporů

1. Veškeré spory mezi smluvními stranami budou řešeny nejprve smírně.
2. Nebude-li smírného řešení dosaženo, budou spory řešeny soudním řízením před soudy ČR.

XIII. Povinnost nahradit škodu

Prodávající je povinen nahradit škodu způsobenou vadným plněním této smlouvy v rozsahu stanoveném českým právním řádem.

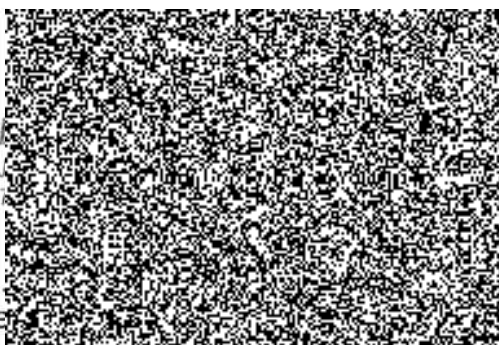
XIV. Závěrečná ustanovení

1. Tato smlouva se řídí právním řádem České republiky, zejména příslušnými ustanoveními občanského zákoníku, ve znění pozdějších předpisů.
2. Tato smlouva nabývá platnosti a účinnosti dnem jejího uzavření smluvními stranami.
3. Tato smlouva může být měněna nebo doplňována jen písemnými, očíslovanými dodatky, odsouhlasenými oprávněnými zástupci obou smluvních stran, které se stanou nedílnou součástí této smlouvy.

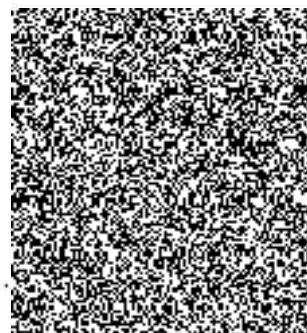
4. Obě smluvní strany prohlašují, že smlouva nebyla uzavřena v tísní, ani za jednostranně nevýhodných podmínek a na důkaz toho připojují své vlastnoruční podpisy.
5. Tato smlouva je vyhotovena ve 2 stejnopisech, z nichž 1 obdrží prodávající a 1 kupující.

V Jablonci nad Nisou dne 25. 10. 2016. V Liberci dne 25. 10. 2016

PNEU HNÍDKA
Knoflíková 8a, 466 01
DIČ: CZ25497



.....
Ing. Le
jednatelka
prodávající



..... Petr
vedoucí automobilního oddělení
odboru správy majetku
kupující

POLICIE ČESKÉ REPUBLIKY
KRAJSKÉ ŘEDITELSTVÍ POLICIE
LIBERECKÉHO KRAJE
AUTOMOBILNÍ ODDĚLENÍ
460 32 LIBEREC, P. O. BOX 320