



KUPNÍ SMLOUVA č. 2018/06/85/SlA

Smluvní strany:

Kupující: Město Třinec
se sídlem: Jablunkovská 160, 739 61, Třinec
zastoupena: RNDr. Věra Palkovská, starostka
IČO: 00297313
DIČ: CZ00297313

(dále jen „kupující“)

a

Prodávající: OPTOMONT, a. s.
se sídlem: U kapliček 34/6, 180 00 Praha 8
zápis v obchodním rejstříku (je-li): je vedena Městským soudem v Praze, oddíl B, vložka 11434
datum zápisu 28. srpna 1996
zastoupen: Ing. Marianem Bujokem, statutárním ředitelem
IČO: 253 55 759
DIČ: CZ25355759
bankovní spojení: Česká spořitelna, a. s.

č. ú.: [REDACTED]

(dále jen „prodávající“)

(dále též společně „smluvní strany“)

uzavřeli v souladu s ust. § 2079 a násl. zákona č. 89/2012 Sb., občanský zákoník, v účinném znění, dále jen „občanský zákoník“, tuto kupní smlouvu, dále jen „smlouva“:

I.

Úvodní ustanovení

1. Kupující s prodávajícím uzavírají tuto smlouvu v návaznosti na výsledek zadávacího řízení zakázky s názvem „**Konektivita ZŠ Petra Bezruče**“ (dále jen „Zakázka“), realizované kupujícím jakožto zadavatelem dle Metodického pokynu pro oblast zadávání veřejných zakázek pro programové období 2014-2020. V rámci výběrového řízení byla nabídka prodávajícího na dodávku předmětu plnění vybrána jako nabídka nejvýhodnější. Uvedené bere prodávající na vědomí a zavazuje se dostát řádně a včas svému závazku s respektováním požadavků poskytovatele dotace na projekt.
2. Prodávající touto Smlouvou garantuje kupujícímu splnění zadání Zakázky a všech z toho vyplývajících podmínek a povinností převzatých prodávajícím v rámci zadávacího řízení Zakázky podle zadávací dokumentace a nabídky prodávajícího.



3. Prodávající je vázán svou nabídkou předloženou kupujícímu v rámci zadávacího řízení na zadání Zakázky, která se pro úpravu vzájemných vztahů vyplývajících z této Smlouvy použije subsidiárně.

II.

Předmět plnění

1. Prodávající se touto smlouvou zavazuje dodat kupujícímu **vybavení pro zajištění konektivity ZŠ Petra Bezruče** uvedené v odst. 2 tohoto článku této smlouvy a umožnit kupujícímu nabýt vlastnické právo ke zboží a kupující se zavazuje zaplatit prodávajícímu kupní cenu stanovenou v článku IV. této smlouvy po řádném protokolárním dodání zboží v souladu s podmínkami uvedenými v článku III. této smlouvy.
2. Prodávající se zavazuje na základě této smlouvy a za podmínek v ní uvedených dodat kupujícímu vybavení vč. příslušenství (dále také jen zboží) v rozsahu, jakosti a dle položkové a technické specifikace, které jsou uvedeny v příloze č. 1 této smlouvy. Prodávající dodá zboží dle této smlouvy, přičemž je rovněž vázán zadávací dokumentací Zakázky a svou nabídkou předloženou v rámci zadávacího řízení Zakázky. Dodané zboží musí být rovněž v souladu s účinnými obecně závaznými právními předpisy a technickými normami vztahujícími se na tento předmět plnění.
3. Předmětem této smlouvy je rovněž doprava zboží na místo plnění, instalace, likvidace obalů vzniklých montáží a provedení veškerých dalších činností podmiňujících uvedení všech komponent do provozu a předvedení řádné funkčnosti díla v rozsahu této smlouvy a poskytnutí záruk za celé dílo a odstraňování vad v záruční lhůtě uvedené v čl. VI této smlouvy.
4. Prodávající se dále zavazuje dodat kupujícímu kompletní dokumentaci vztahující se ke zboží, která je potřebná pro nakládání se zbožím a pro jeho užívání nebo kterou vyžadují příslušné obecně závazné právní předpisy a české a evropské normy ČSN a EN, pokyny pro údržbu, záruční listy, apod.
5. Bez písemného souhlasu kupujícího nesmí být použity jiné materiály, technologie nebo změny.

III.

Doba a místo dodání, způsob plnění smlouvy

1. Prodávající je povinen dodat kupujícímu zboží dle čl. II. této smlouvy nejpozději do **120 kalendářních dnů** ode dne nabytí účinnosti této smlouvy, nejpozději však do **22.8.2018**. Dodávka a montáž zboží na místě plnění se uskuteční v koordinaci s přípravnými pracemi, které budou probíhat v části prostor, kde má být zboží umístěno. Přesný harmonogram dodávky a montáže zboží na místě si strany dohodnou operativně tak, aby byla dodržena doba plnění uvedená v předchozí větě. Kupující je povinen zajistit připravenost prostor nejpozději 10 pracovních dnů před uplynutím výše uvedeného termínu.
2. Prodávající se zavazuje dodat zboží včetně dodání dokumentů a provedení všech činností uvedených v čl. II. této smlouvy na adresu: **Základní škola Petra Bezruče a mateřská škola, Třinec, příspěvková organizace, Bezručova 418, 739 61 Třinec** (dále jen „místo plnění“). Požadované umístění vybavení je uvedeno v příloze č. 3 této smlouvy.
3. Dodáním zboží se pro účely této smlouvy rozumí okamžik převzetí zboží kupujícím bez vad a nedodělků v místě plnění po provedení všech činností uvedených v čl. II. této smlouvy, tj. okamžik podpisu předávacího protokolu oprávněnými zástupci obou smluvních stran.
4. Kupující je oprávněn nepřevzít zboží, pokud prodávající nedodá zboží řádně a včas, zejména pokud prodávající nedodá zboží v dohodnuté kvalitě nebo množství, popř. zboží má jiné vady, zboží je poškozené nebo rozbité, prodávající nedodá potřebnou dokumentaci ke zboží nebo neprovede činnosti podmiňující uvedení zboží do provozu a jeho řádnou funkčnost.
5. Smluvní strany se výslovně dohodly na vyloučení ust. § 2093 občanského zákoníku, a tudíž pokud prodávající dodá kupujícímu větší množství zboží, než jak bylo sjednáno v této smlouvě, není kupní smlouva uzavřena i na přebytečné množství, a to ani v případě, že kupující přebytečné zboží bez zbytečného odkladu neodmítne.



6. Vlastnické právo ke zboží a nebezpečí škody na zboží přechází na kupujícího okamžikem předání a převzetí zboží.
7. Prodávající se tímto zavazuje, že zboží bude splňovat veškeré technické, právní, bezpečnostní a jiné normy a bude vyhovovat všem technickým, bezpečnostním, právním a jiným obecně závazným právním předpisům a současně prohlašuje, že zboží je prosté všech věcných či právních vad a dále že zboží bude po kvantitativní a kvalitativní stránce splňovat veškeré požadavky kupujícího uvedené v této smlouvě, resp. že zboží bude zcela vyhovovat účelu, pro nějž kupující předmětné zboží kupuje, přičemž prodávající současně prohlašuje, že je mu tento účel znám. Zboží bude dodáno jako nové, nikoliv repasované, nikoliv demo verze. Prodávající není oprávněn dodatečně určit vlastnosti zboží a kupující nebude vázán určením vlastností zboží učiněným prodávajícím; ust. § 2089 občanského zákoníku se pro účely této smlouvy nepoužije.

IV.

Kupní cena a platební podmínky

1. Kupující se zavazuje zaplatit prodávajícímu za předmět plnění uvedený v článku II. této smlouvy celkovou kupní cenu, kterou uvedl do přílohy č. 2 smlouvy, a to ve výši:

cena bez DPH	384 102 Kč,
DPH (sazba 21%)	80 661 Kč,
cena celkem vč. DPH	464 763 Kč,
2. Daň z přidané hodnoty bude vyúčtována podle ustanovení zákona č. 235/2004 Sb., o dani z přidané hodnoty, ve znění pozdějších předpisů, dále jen "zákon o DPH".
3. Kupující je oprávněn ve smyslu § 109 zákona o DPH provést zajišťovací úhradu DPH přímo na účet příslušného finančního úřadu, jestliže se prodávající stane ke dni uskutečnění zdanitelného plnění nespolehlivým plátcem. V takovém případě pak není kupující povinen uhradit částku odpovídající DPH prodávajícímu a prodávajícímu je povinen uhradit pouze částku kupní ceny bez DPH.
4. V celkové kupní ceně uvedené v odst. 1 tohoto článku jsou zahrnuty veškeré náklady prodávajícího spojené s kompletním dodáním zboží, dodáním dokumentů, včetně provedení všech dalších činností uvedených v čl. II. této smlouvy, jakož jsou do celkové kupní ceny zahrnuty i další náklady prodávajícího související s realizací dodávky, např. náklady na pojištění zboží, náklady spojené s poskytnutím záručního servisu na dodané zboží po dobu záruční doby, apod.
5. Kupní cena je stanovena jako cena pevná, nejvýše přípustná a maximální, přičemž zahrnuje veškeré náklady spojené s předmětem plnění dle této smlouvy. Jakékoliv rozšíření předmětu plnění oproti původně sjednanému rozsahu musí být smluvními stranami předem písemně dohodnuto, a to včetně dohody o změně kupní ceny. V případě, že prodávající rozšíří předmět plnění v rozporu s tímto odstavcem této smlouvy, nemá vůči kupujícímu nárok na zaplacení ceny toho, o co poskytnuté plnění přesahuje rozsah dohodnutý v této smlouvě ani na jinou náhradu.
6. Forma plateb – platba ve prospěch prodávajícího se uskuteční bezhotovostně na bankovní účet prodávajícího uvedený v záhlaví této smlouvy. Případné platby ve prospěch kupujícího se uskuteční také bezhotovostně na bankovní účet kupujícího uvedený na faktuře.
7. Záloha – kupující nebude poskytovat zálohu. Zálohová faktura nebude prodávajícím vystavena.
8. Po dodání zboží na adresu místa plnění dle čl. III odst. 2. této smlouvy a po podepsání protokolu o předání a převzetí (dodacího listu) zboží bude vystavena faktura (daňový doklad). Faktura bude vystavena nejpozději do 15 dnů ode dne uskutečnění zdanitelného plnění, tímto dnem je den převzetí.
9. Faktura vč. příloh bude vystavena v českém jazyce a bude obsahovat veškeré náležitosti stanovené zákonem č. 235/2004 Sb., o dani z přidané hodnoty, ve znění pozdějších předpisů. Prodávajícím vystavená faktura musí obsahovat: název projektu „Modernizace a bezbariérovost na ZŠ Petra Bezruče a MŠ, Třinec“, reg. číslo projektu „CZ.06.2.67/0.0/0.0/16_066/0005550“ a identifikaci této smlouvy. Dále musí





faktura splňovat veškeré náležitosti daňového a účetního dokladu dle zákona č. 563/1991 Sb., o účetnictví, ve znění pozdějších předpisů, a zákona o DPH. V případě, že faktura uvedené náležitosti nebude splňovat, popř. bude chybně vyúčtována celková kupní cena, bude kupujícím vrácena do 30 dnů ode dne jejího doručení k opravení bez proplacení. V takovém případě běží u předmětné faktury lhůta splatnosti znovu ode dne doručení opravené či nově vyhotovené faktury prodávajícímu. Fakturu prodávající doručí kupujícímu doporučenou poštou na adresu kupujícího.

10. Splatnost faktury bude 30 kalendářních dnů ode dne doručení faktury kupujícímu. Smluvní strany se dohodly na tom, že závazek zaplatit kupní cenu je splněn dnem odepsání příslušné částky z účtu kupujícího ve prospěch účtu prodávajícího uvedeného v této smlouvě.
11. Veškeré platby dle této smlouvy budou kupujícím placeny na účet prodávajícího uvedený v záhlaví této smlouvy. Prodávající prohlašuje, že jeho bankovní účet uvedený v této smlouvě nebo ve faktuře je jeho účtem, který je správcem daně zveřejněn způsobem umožňujícím dálkový přístup v souladu s ust. § 96 zákona o DPH. Prodávající je povinen uvádět ve faktuře pouze účet, který je správcem daně zveřejněn v souladu se zákonem o DPH. Dojde-li během trvání této smlouvy ke změně identifikace zveřejněného účtu, zavazuje se prodávající bez zbytečného odkladu písemně informovat kupujícího o takové změně. Vzhledem k tomu, že dle ust. § 109 odst. 2 písm. c) zákona o DPH ručí příjemce zdanitelného plnění za nezaplacenou daň z tohoto plnění, pokud je úplata za toto plnění poskytnuta zcela nebo zčásti bezhotovostním převodem na jiný účet než účet poskytovatele zdanitelného plnění, který je správcem daně zveřejněn způsobem umožňujícím dálkový přístup, provede kupující úhradu kupní ceny pouze na účet, který je účtem zveřejněným ve smyslu ust. § 96 zákona o DPH. Pokud se kdykoliv ukáže, že účet prodávající, na který prodávající požaduje provést úhradu kupní ceny, není zveřejněným účtem, není kupující povinen úhradu kupní ceny na takový účet provést; v takovém případě se nejedná o prodlení se zaplacením kupní ceny na straně kupujícího.

V.

Pověřené osoby

1. Smluvní strany se dohodly na těchto pověřených osobách určených pro styk prodávajícího s kupujícím v souvislosti s plněním této smlouvy, jakož i pro doručování veškerých písemností (dále jen „pověřené osoby“):
 - a) pověřené osoby za kupujícího

 - b) odpovědné osoby za prodávajícího

2. Pověřené osoby budou zastupovat smluvní strany v obchodních a technických záležitostech souvisejících s plněním této smlouvy, přičemž nejsou zmocněny k jednání, jež by mělo za přímý následek změnu této smlouvy nebo jejího předmětu.
3. Smluvní strany jsou oprávněny změnit pověřené osoby písemným oznámením.

VI.

Záruční podmínky a servis

1. Prodávající v souladu s ust. § 2113 občanského zákoníku poskytuje kupujícímu záruku za jakost zboží dodaného dle této smlouvy. Prodávající se zavazuje, že zboží bude po dobu záruční doby způsobilé k použití ke smlouvenému účelu a zachová si smlouvené vlastnosti, a to především vlastnosti dle této smlouvy a její přílohy; prodávající odpovídá kupujícímu za to, že zboží nemá právní vady.

21



2. Prodávající v souladu s ust. § 2113 občanského zákoníku poskytuje na dodané zboží záruku za jakost **v délce 24 měsíců**. Záruční doba počíná běžet od okamžiku podpisu předávacího protokolu dle čl. III. odst. 3. této smlouvy.
3. Během trvání záruční doby se prodávající zavazuje poskytovat kupujícímu bezplatné záruční opravy. Záručními opravou se rozumí provádění záručních oprav prodávajícím (tj. odstraňování vad nebo poruch, na něž se vztahuje záruka, včetně dodání potřebných náhradních dílů). Záruční opravy provádí prodávající a veškeré náklady spojené se záruční opravou hradí prodávající, pokud není v této smlouvě stanoveno jinak.
4. Reklamáce bude kupujícím uplatněna elektronickou formou prostřednictvím e-mailové zprávy, a to na e-mailovou adresu optomont@optomont.cz. Prodávající se zavazuje poskytnout v rámci záruční doby kupujícímu telefonickou podporu v pracovní dny od 9:00 hodin do 16:00 hodin na tel. č. +420 558 340911. Kupující je oprávněn oznámit prodávajícímu vadu zboží kdykoliv poté, co vadu zjistil, nejpozději však do konce záruční doby.
5. Prodávající je povinen odstranit reklamovanou záruční vadu do 10 pracovních dnů po obdržení reklamáce kupujícího, pokud reklamáce bude oprávněná, nedohodnou-li si strany smlouvy jiný termín.
6. Pokud prodávající vadu ve lhůtě dle odst. 5. tohoto článku této smlouvy neodstraní proto, že vada zboží je neodstranitelná, je kupující oprávněn:
 - a) požadovat dodání nového zboží bez vady, a to do 30 dnů ode dne uplynutí lhůty k odstranění vady dle odst. 5. tohoto článku této smlouvy,
 - b) požadovat přiměřenou slevu z kupní ceny,
 - c) zajistit odstranění vad zboží třetí osobou; prodávající se v tomto případě zavazuje uhradit kupujícímu veškeré náklady spojené s odstraněním vad zboží třetí osobou do 15 dnů ode dne jejich vyúčtování kupujícím. Závazek prodávajícího uhradit kupujícímu smluvní pokutu tím není dotčen. Odstraněním vady prostřednictvím třetí osoby nezaniká odpovědnost prodávajícího za škody způsobené v souvislosti s vadou zboží.V případě vrácení zboží nebo dodání nového zboží bez vad není kupující povinen vracet prodávajícímu užitek (opotřebení), který ze zboží měl.
7. V případě, že kupující v souladu s tímto článkem této smlouvy uplatnil nárok na slevu z kupní ceny, je prodávající povinen vrátit kupujícímu částku odpovídající slevě z kupní ceny do 30 dnů ode dne, kdy u něj kupující nárok na slevu uplatnil. V případě, že kupní cena nebyla doposud kupujícím zcela zaplácena, není kupující povinen platit prodávajícímu část kupní ceny odpovídající požadované slevě z kupní ceny.
8. Cestovní náklady, náklady na materiál a jiné náklady, které prodávajícímu vzniknou v souvislosti s prováděním záručních oprav, hradí v plné výši prodávající.

VII.

Sankční ujednání

1. Nedodrží-li prodávající lhůtu stanovenou pro dodání zboží v čl. III. odst. 1. této smlouvy, je povinen uhradit kupujícímu smluvní pokutu pro prvních 14 dnů prodlení ve výši 0,05 % pro další dny 0,1 % z celkové kupní ceny včetně DPH stanovené v čl. IV. této smlouvy, a to za každý i započatý den prodlení.
2. Nedodrží-li prodávající lhůtu stanovenou pro odstranění vad zboží dle čl. VI. odst. 5 této smlouvy nebo lhůtu stanovenou pro dodání nového zboží dle čl. VI. odst. 6. této smlouvy nebo lhůtu pro úhradu nákladů na odstranění vady dle čl. VI. odst. 6. této smlouvy nebo lhůtu pro zaplacení částky odpovídající slevě z kupní ceny dle čl. VI. odst. 7. této smlouvy, je povinen uhradit kupujícímu smluvní pokutu ve výši 0,02 % z celkové kupní ceny včetně DPH stanovené v čl. IV. této smlouvy, a to za každý i započatý den prodlení.
3. V případě, že prodávající poruší jakékoliv ustanovení této smlouvy, u kterého není sjednána jiná smluvní pokuta, uhradí kupujícímu smluvní pokutu ve výši 0,01 % z celkové kupní ceny včetně DPH stanovené v čl. IV. této smlouvy, a to za každý případ porušení.



4. V případě prodlení kupujícího s úhradou kupní ceny se kupující zavazuje uhradit prodávajícímu úrok z prodlení ve výši 0,05 % z nezaplacené části celkové kupní ceny.
5. Ujednání o smluvních pokutách se nedotýká práva poškozené strany na náhradu škody, kterou lze vymáhat samostatně v plné výši vedle smluvní pokuty.
6. Splatnost vyúčtovaných smluvních pokut je 30 dnů od data doručení písemného vyúčtování příslušné smluvní straně a za den zaplacení bude považován den odepsání částky smluvní pokuty z účtu příslušné smluvní strany ve prospěch účtu, který bude uveden ve vyúčtování smluvní pokuty.
7. Smluvní pokuty jsou smluvní strany oprávněny započíst proti pohledávkám druhé smluvní strany.

VIII.

Trvání smlouvy a její ukončení

1. Smlouva bude zveřejněna na Portálu veřejné správy v Registru smluv, které zprostředkuje kupující. Smlouva je účinná od doručení oznámení o účinnosti smlouvy kupujícím, které bude vystaveno v návaznosti na proces kontroly zadávacího řízení poskytovatelem dotace. Toto oznámení zašle kupující bez zbytečného odkladu, a to na e-mailovou adresu optomont@optomont.cz. Do doby doručení tohoto oznámení je Kupující oprávněn od smlouvy odstoupit a v případě takového odstoupení se Prodávající nemůže domáhat úhrady jakýchkoliv nákladů či plateb.
2. Každá smluvní strana je oprávněna odstoupit od této smlouvy pouze z důvodů stanovených touto smlouvou.
3. Podpisem této smlouvy dále bere prodávající na vědomí, že Město Třinec je povinen za podmínek stanovených v zákoně č. 340/2015 Sb., o registru smluv, zveřejňovat smlouvy na Portálu veřejné správy v Registru smluv.
4. Kupující může písemně odstoupit od této smlouvy v případě:
 - a) prodlení prodávajícího s dodáním zboží po dobu delší než 60 dnů oproti termínu plnění stanovenému podle této Smlouvy,
 - b) prodlení prodávajícího s odstraněním vady zboží delším než 21 pracovních dnů.
5. Prodávající je oprávněn odstoupit od této smlouvy v případě prodlení kupujícího se zaplacením celkové kupní ceny dle této smlouvy po dobu delší než 60 dnů, ačkoliv byl kupující na toto prodlení prodávajícím písemně upozorněn.
6. Oprávněná smluvní strana může od smlouvy odstoupit kdykoliv poté, co nastanou důvody uvedené v odst. 3. a 4. tohoto článku smlouvy. Účinky odstoupení od smlouvy nastávají dnem doručení písemného oznámení o odstoupení druhé smluvní straně, popř. pozdějším dnem uvedeným v písemném oznámení o odstoupení.
7. V případě odstoupení kupujícího dle odst. 3. tohoto článku smlouvy nemá prodávající nárok na odstupné.
8. Ukončením účinnosti této smlouvy nejsou dotčena ustanovení smlouvy týkající se nároků z odpovědnosti za vady, nároky z odpovědnosti za škodu a nároky ze smluvních pokut, pokud vznikly před ukončením účinnosti smlouvy, ustanovení o ochraně informací, ani další ustanovení a nároky, z jejichž povahy vyplývá, že mají trvat i po zániku této smlouvy.

IX.

Ostatní ujednání

1. Prodávající je osobou povinnou spolupůsobit při výkonu finanční kontroly dle § 2 písm. e) zákona č. 320/2001 Sb., o finanční kontrole ve veřejné správě, v platném znění.



X.

Společná ustanovení

1. Smluvní strany výslovně prohlašují, že si nepřejí, aby nad rámec výslovných ujednání této smlouvy byla jakákoliv práva a povinnosti dovozovány z dosavadní či budoucí praxe zavedené mezi smluvními stranami či zvyklostí zachovávaných obecně či v odvětví týkajícím se předmětu plnění této smlouvy, ledaže je v této smlouvě výslovně sjednáno jinak. Vedle shora uvedeného si smluvní strany potvrzují, že si nejsou vědomy žádných dosud mezi nimi zavedených obchodních zvyklostí či praxe.
2. Smluvní strany se dohodly na vyloučení aplikace ust. § 557 občanského zákoníku o tom, že připouští-li použitý výraz různý výklad, vyloží se v pochybnostech k tíži toho, kdo výrazu použil jako první.
3. Prodávající přebírá dle ust. § 1765 občanského zákoníku nebezpečí změny okolností, a to zejména v souvislosti se zvýšením nákladů na dodání zboží dle této smlouvy.
4. Práva prodávajícího vzniklá z této smlouvy nebo v souvislosti s ní nesmí být postoupena bez předchozího písemného souhlasu kupujícího.
5. Započtení na pohledávky prodávajícího vzniklé této smlouvou se nepřipouští. Smluvní strany vylučují ve vztahu k pohledávkám vzniklým kupujícímu z této smlouvy nebo v souvislosti s ní aplikaci ust. § 1987 odst. 2 občanského zákoníku a souhlasí s tím, že i nejistá a/nebo neurčitá pohledávka je způsobilá k započtení, avšak pouze do okamžiku případného podání žaloby na plnění z této smlouvy.

XI.

Závěrečná ustanovení

1. Práva a závazky touto smlouvou neupravené se řídí právním řádem České republiky, zejména zákonem č. 89/2012 Sb., občanským zákoníkem, v účinném znění, zejména příslušnými ustanoveními o kupní smlouvě. Smluvní strany se rovněž zavazují dodržovat pravidla IROP.
2. Veškeré spory mezi smluvními stranami vyplývající nebo související s ustanoveními této smlouvy budou řešeny vždy nejprve smírně vzájemnou dohodou.
3. Změnit nebo doplnit tuto smlouvu mohou smluvní strany pouze formou písemných dodatků, které budou vzestupně číslovány a podepsány oprávněnými zástupci smluvních stran.
4. Neplatnost či neúčinnost některého ustanovení této smlouvy nemá za následek neplatnost celé smlouvy. Smluvní strany se zavazují nahradit po vzájemné dohodě neplatné ustanovení, a to ustanovením odpovídajícím svým obsahem účelu neplatného/neúčinného ustanovení.
5. Prodávající není oprávněn bez písemného souhlasu kupujícího postoupit svá práva a povinnosti plynoucí z této smlouvy třetí osobě.
6. Tato smlouva je vyhotovena ve 2 stejnopisech, z nichž kupující i prodávající obdrží jeden.
7. Nedílnou součástí smlouvy je:
 - příloha č. 1 – Technická specifikace,
 - příloha č. 2 – Položkový rozpočet,
 - Příloha č. 3 – Požadované rozmístění vybavení.
8. Tato Smlouva obsahuje úplné ujednání o předmětu smlouvy a všech náležitostech, které smluvní strany měly a chtěly v této Smlouvě ujednat, a které považují za důležité pro závaznost této Smlouvy. Žádný projev Smluvních stran učiněný při jednání o této Smlouvě ani projev učiněný po uzavření této smlouvy nesmí být vykládán v rozporu s výslovnými ustanoveními této smlouvy a nezakládá žádný závazek žádné smluvní strany.
9. Smluvní strany shodně prohlašují, že jsou si vědomy všech právních důsledků touto smlouvou vyvolaných, souhlasí se všemi jejími ustanoveními, s nimiž se podrobně seznámily, a na důkaz své svobodné a pravé vůle připojují vlastnoruční podpisy svých oprávněných zástupců.



10. Prodávající je povinen uchovávat veškerou dokumentaci související s realizací projektu včetně účetních dokladů minimálně do konce roku 2028.
11. Prodávající se zavazuje poskytnout přiměřený přístup zástupcům kupujícího, zástupcům poskytovatele dotace, Auditního subjektu či jiným příslušným kontrolním úřadům do míst a lokalit plnění smlouvy a k dokumentům týkajícím se technického a finančního řízení projektu a učinit veškeré kroky pro usnadnění jejich práce. Přístup bude těmto zástupcům umožněn na základě zachování mlčenlivosti ve vztahu k třetím stranám. Prodávající zajistí, aby dokumenty byly snadno přístupné a uloženy tak, aby přezkoumání usnadnilo.
12. Prodávající zaručuje, že práva výše uvedených kontrolních institucí provádět audity, kontroly a ověření se budou stejnou měrou vztahovat, a to za stejných podmínek a podle stejných pravidel na jakékoli subdodavatele či jakoukoli jinou stranu, která má prospěch z finančních prostředků poskytnutých v rámci této smlouvy.
13. Prodávající je povinen minimálně do roku 2028 od předání a převzetí poskytovat požadované informace a dokumentaci související s realizací projektu zaměstnancům nebo zmocněncům pověřených orgánů (CRR, MMR ČR, MF ČR, Evropské komise, Evropského účetního dvora, Nejvyššího kontrolního úřadu, příslušného orgánu finanční správy a dalších oprávněných orgánů státní správy) a je povinen vytvořit výše uvedeným osobám podmínky k provedení kontroly vztahující se k realizaci projektu a poskytnout jim při provádění kontroly součinnost.
14. Uzavření této kupní smlouvy bylo schváleno na 116. schůzi Rady města Třince dne 16.04.2018 usnesení číslo 2018/4212 nadpoloviční většinou hlasů všech členů rady města.

V Třinci dne: 11. 05. 2018

Ve Smilovicích dne: 7.5.2018

TECHNICKÁ SPECIFIKACE NABÍDKY

1. Identifikační údaje zakázky	
Označení zakázky	„Konektivita ZŠ Petra Bezruče“
Zadavatel zakázky	Město Třinec, Jablunkovská 160, 739 61 Třinec, IČ: 00297313
2. Základní identifikační údaje o uchazeči	
Název:	OPTOMONT, a.s.
Sídlo/místo podnikání:	U Kapliček 34/6, 180 00 Praha 8 / Smilovice 168, 739 55 Smilovice
IČ/DIČ:	25355759 / CZ25355759
Osoba oprávněna jednat za uchazeče:	Ing.Marian Bujok, statutární ředitel
Kontaktní osoba:	Radek Tomoszek
Tel.:	
E-mail:	
3. Technická specifikace nabídky	
Parametr Minimální hodnoty požadované zadavatelem Uchazeč musí splnit tyto požadavky beze zbytku.	Vaše nabídka: uveďte bližší parametry Vaší nabídky – zda splňuje požadavek, technické parametry, název produktu, výrobce, typové označení, modelové označení, tam kde je to relevantní
Security Gateway PRO, EU - 1 ks <ul style="list-style-type: none"> • WAN – SFP/RJ45 2x Gigabit • LAN – RJ45 2x Gigabit • Propustnost 1Gbps/port • Správa přes centrální software / dohledání provozu, připojení, vytížení • CLI ovládání • Podpora VLAN • Aktivní FIREWALL • Provedení RACKmount • Procesor min. DUAL CORE • RAM min. 2GB • LED indikace 	ANO, typ: USG-PRO-4
Switch US-48-500W, L2 - 5 ks <ul style="list-style-type: none"> • 24x Gbps port • 2x SFP+ 10Gbps port • POE+ min. 500W • Správa přes stejný centrální software jako Brána/Firewall • Podpora VLAN • Provedení RACKmount 	ANO, typ: US-48-500W

21

<ul style="list-style-type: none"> • LED indikace 	
UC-CK - Controller, Cloud Key, HW - 1 ks	ANO, typ: UC-CK
AC PRO 1750 Mbps AP/Hotspot 2,4/5 Ghz, 802.11ac, MIMO - 25 ks <ul style="list-style-type: none"> • Operační mod AP • Frekvence 2,4GB/5GB • Normy 802.11a/b/g/n/AC • MULTI SSID • Správa přes stejný centrální software jako Brána/Firewall • Šifrování WEP,WPA-PSK, WPA – Enterprise (WPA/WPA2, TKIP/AES) • LAN PORT 2x RJ45 – 1Gbps • Napájení POE 48V • Shoda CE/FCC/IC • LED indikace 	ANO, typ: UAP-AC-PRO
Switch 16 XG - 12x SFP+, 4x 10Gbit LAN, 36W - 1ks	ANO, typ: US-16-XG
Single-Mode optický modul SFP+, 10Gbit - sada 2 kusů - 5 ks	ANO, typ: UF-MM-10G
Nástěnný rozvaděč jednodílný 15U 600x595 - 2 ks	ANO, typ: OCRACK OCC-15U-6S
Stojanový rozvaděč 22U 600x600, plech.dveře - 1 ks	ANO, typ: RMA-42-A66-CAX
NAS Server (2, 41G/ 4GB RAM/ 4xSATA), Rack provedení - 1 ks	ANO, typ: TS-453U
HDD 4TB NAS 128MB SATAIII 7200r - 2 ks	ANO, typ: ST4000NE0025
Zprovoznění, montáž centrálního směřovače, switchů, firewallu	ANO
Kabel CAT 6 LSOH Šířka pásma:min 250 MHz - 2400 m	ANO, typ: OPTIX
Elektroinstalační lišta 16x16 - 150 m	ANO, typ: LHD 17x17
Elektroinstalační lišta 40x40 - 80 m	ANO, typ: LHD 40x40
Datová zásuvka - 40 ks	ANO, typ: ABB Tango
keystone cat6 - 80 ks	ANO, typ: OPTIX Black Cat.6
Patch panel 24p. CAT6 1U,4x6 LSA, 19" - 5 ks	ANO, typ: OPTIX Patch panel 24 port Cat.6
Montážní práce, tažení kabelů, zapojení zásuvek	ANO
Montáž do rozvaděče, 1U - 4ks	ANO
Zatažení optického kabelu do ochranné trubky, těžce dostupná místa - 50 m	ANO
Zatažení optického kabelu do ochranné trubky - 200 m	ANO

Průraz obvodové zdi do průměru 50 mm do tl. 1 cm, vč. utěsnění - 2 ks	ANO
Průraz do pr. 16 mm v délce do 1000 m - 2 ks	Do 1000mm
Svár opt. vlákna - 24 vl.	ANO
Měření optického kabelu PM, OTDR - obě vlnové délky, včetně protokolů a vyhodnocení - 12 vl.	ANO
Optický kabel 12 vl. - SM - 300 m	ANO, typ: OPTIX Kabel gelový UNIV 09/125um, 12vl., FRLSOH Dca, CLT
Optická vana 1U - 12 pozic - 4 ks	ANO, typ: OPTIX 19" Opt.vana 12xSC černá
Adaptér SC/APC - 2m - 24 ks	ANO, typ: OPTIX SC/APC Opt.spojka SM
Pigtail SC/APC - 2m - 24 ks	ANO, typ: OPTIX SC/APC Opt.pigtail 09/125, 2m, G657A
Materiál - lišta 40x20 - 50 m	ANO, typ: LHD 40x20
Materiál - vrapovka FML - 200 m	ANO
Materiál - parchcord SC/APC - SC/APC - duplex - 9/125 - 12 ks	ANO, typ: OPTIX SC/APS-SC/APC Opt.patchcord, 09/125um, 2m
ochrana sváru - 24 ks	ANO
Celkový soulad a standard konektivity	
Nabídka je v souladu s technickým popisem požadovaného řešení, který je uveden dále v této příloze, a umožní dosažení všech cílových parametrů, které jsou v tomto popise uvedeny. Zajištění vnitřní konektivity školy musí splňovat Standard konektivity škol Integrovaného regionálního operačního programu - viz popis v další části této přílohy.	ANO
Ostatní požadavky	
Bezpečnostní předpisy	Musí vyhovovat všem platným bezpečnostním normám a předpisům. ANO
Doprava a manipulace	Součástí dodávky bude doprava, vyložení/složení, manipulace, dopravení zboží do určených učeben. ANO
Montáž a instalace u objednatele včetně	Součástí dodávky bude montáž, instalace, konfigurace, uvedení do provozu dodávaného zboží včetně všech potřebných prací. ANO

uvedení do provozu	Součástí dodávky bude zapojení všech prvků do relevantních školních sítí, odzkoušení všech funkcí.
--------------------	--

Ve Smilovicích dne 19.3.2018



Podpis, razítko
Ing. Marian Bujok, statutární ředitel

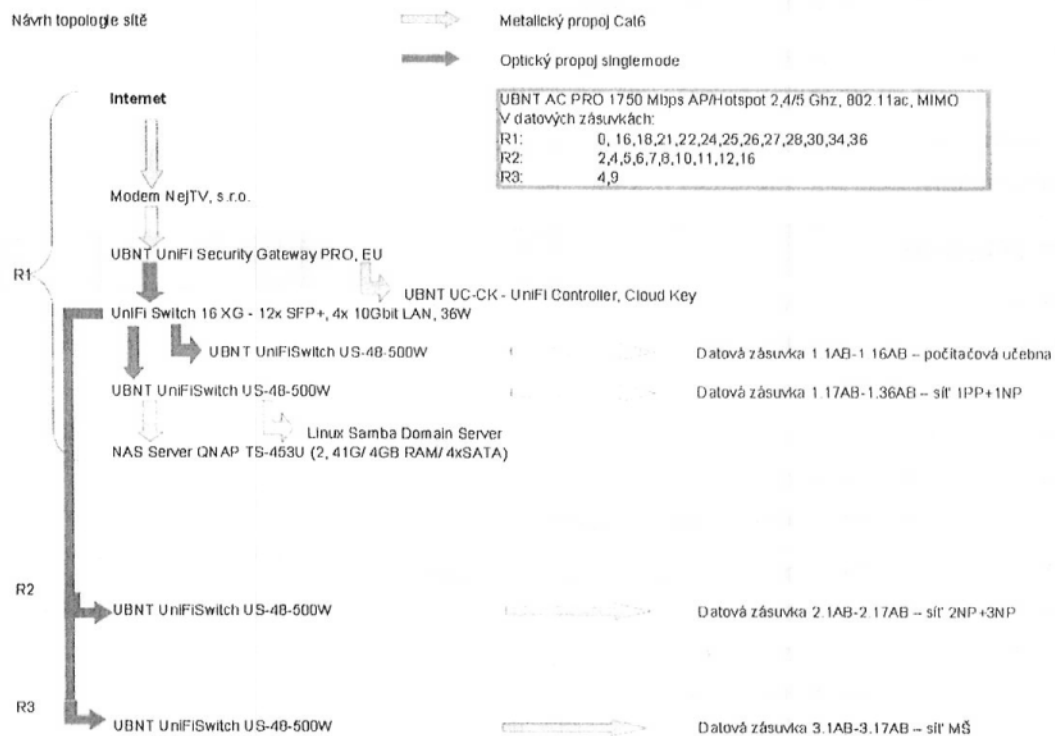
TECHNICKÝ POPIS POŽADOVANÉHO ŘEŠENÍ

Technické parametry výchozího a cílového stavu školní síťové infrastruktury ZŠ Petra Bezruče

Aktuální stav konektivity

Připojení do WAN – nyní v počítačové učebně – modem společnosti Nej TV, a.s.
 LAN v učebně řešena 24x 100Mbit – Cat5 - více než deset let stará kabeláž.
 Dále do některých učeben vedou kabely Cat5 – jeden kabel na 2 RJ45 zásuvky, degradace sítě.
 Po škole jsou malé switche 5/8port zajišťující možnost připojení do sítě LAN.
 Wifi síť je tvořena osmi přístupovými body, které jsou zabezpečeny jen WPA2 heslem bez možnosti zaznamenání o připojení.
 Škola má k dispozici linux doménový server, který podle přihlášení přiděluje oprávnění ke sdíleným složkám. Na serveru běží také www stránky školy a probíhá zálohování dokumentů.

Navrhované řešení



Připojení do WAN – modernizace společností Nej TV, a.s. na připojení optikou včetně podpory protokolu IPv6 (řešeno mimo projekt)

Zajištění monitoringu IP, datových toků pomocí hardwarového firewallu na úrovni LAN i WAN. (centrální databáze identit AD, logování přístupů do sítě)

Splnění parametrů projektu: minimální konektivita stanic 100Mbps, minimální konektivita NAS a serveru 1Gbps, páteřní rozvody mezi budovami pomocí optický vláken, Aktivní prvky splňující parametry projektu. Podpora 802.1Q VLAN, podpora 802.1X, podpora radius based MAC autentizace

WI-FI splňující parametry projektu:

současná funkce AP v pásmu 2,4 a 5 Ghz, multi SSID, PoE, WPA2, ACL, centralizovaná architektura spravovaná jednotným software hardwarového firewallu.

Připravenost pro projekt eduroam.cz

NAS: pro řešení podpory:

1. vzdáleného přístupu VPN,
2. Zabezpečení přístupových protokolů (SSL/TSL) webových stránek školy
3. centrální správy a auditu ICT

uživatelské podpory, princip ITIL – HelpDesk

Cílový stav konektivity dle standardu IROP

a) Konektivita školy k veřejnému internetu (WAN)

Parametr dle standardu	Způsob naplnění parametru
podpora monitoringu a logování NAT (RFC 2663) provozu za účelem dohledatelnosti veřejného provozu k vnitřnímu zařízení	Řešeno v rámci projektu pořízením nového firewallu a NAS serveru.
logování přístupu uživatelů do sítě umožňující dohledání vazeb IP adresa – čas – uživatel, a to včetně ošetření v případě sdílených učeben (pracovních stanic apod.)	Řešeno v rámci projektu pořízením nového zařízení pro správu přístupu do sítě a NAS serveru s možností centrální správy prostřednictvím jednoho SW.
síťové zařízení podporující rate limiting, antispoofing, ACL/xACL, rozhraní musí obsahovat všechny potřebné komponenty a licence pro zajištění řádné funkcionality	Řešeno v rámci projektu pořízením nového zařízení pro správu přístupu do sítě.
zařízení umožňující kontrolu http a https provozu, kategorizaci a selekci obsahu dostupného pro vybrané skupiny uživatel (učitel, žák), blokování nežádoucích kategorií obsahu, antivirovou kontrolou stahovaného obsahu	Bude splněno pořízením nového firewallu s odpovídajícími parametry/funkcemi.
možnost snadné/automatické rekonfigurace ACL/FW na základě identifikovaných útoků	Řešeno v rámci projektu pořízením nového zařízení pro správu přístupu do sítě.

b) Vnitřní konektivita školy (LAN)

Parametr dle standardu	Způsob naplnění parametru
Povinné minimální bezpečnostní parametry (bez ohledu na typ síťového připojení)	
Monitorování IP (IPv4 a IPv6) datových toků formou exportu provozních informací o přenesených datech v členění	Řešeno v rámci projektu pořízením nového zařízení pro správu přístupu do sítě.

K/

minimálně zdrojová/cílová IP adresa, zdrojový/cílový TCP/UDP port (či ICMP typ) - RFC3954 nebo ekvivalent (např. NetFlow) – systém pro monitorování a sběr provozně-lokačních údajů minimálně na úrovni rozhraní WAN, ideálně i LAN) a to bez negativních vlivů na zátěž a propustnost zařízení s kapacitou pro uchování dat po dobu minimálně 2 měsíců	
Povinné řešení systému správy uživatelů (Identity Management), tj. centrální databáze identit (LDAP, AD, apod.) a její využití pro autentizaci uživatelů (žáci i učitelé) za účelem bezpečného a auditovatelného přístupu k síti, resp. síťovým službám.	Řešeno v rámci projektu pořízením nového zařízení pro správu přístupu do sítě a NAS serveru s možností centrální správy prostřednictvím jednoho SW.
logování přístupu uživatelů do sítě umožňující dohledání vazeb IP adresa – čas – uživatel	Řešeno v rámci projektu pořízením nového NAS serveru.
Povinné minimální parametry v oblasti pevné LAN	
Minimální konektivita stanic a dalších koncových zařízení 100Mbit/s full duplex	Bude instalována kabeláž typu CAT 6 LSOH Šířka pásma: min 250 Mhz a nový switch.
Strukturovaná kabeláž pro připojení pracovních stanic a dalších zařízení (tiskárny, servery, AP,...)	Bude instalována kabeláž typu CAT 6.
Minimální konektivita serverů, aktivních síťových prvků, bezpečnostních zařízení, NAS 1Gbit/s full duplex	Řešeno v rámci projektu pořízením nového switche.
Páteřní rozvody mezi budovami v areálu realizovány prostřednictvím optických, metalických vláken popř. bezdrátovými spoji v licencovaném pásmu (povolení ČTÚ)	Rozvody budou realizovány prostřednictvím optických a metalických vláken (kabelů).
Aktivní prvky (centrální směrovače a centrální přepínače; L2 i L3) ¹ s neblokující architekturou přepínacího subsystému (wire speed), podpora 802.1Q VLAN, podpora 802.1X, radius based MAC autentizace,...	Bude pořízen nový firewall a switch.
Povinné minimální parametry v oblasti bezdrátových sítí (wifi)	
Podpora mechanismu izolace klientů	Zabezpečí nové zařízení pro správu přístupu do sítě
Návrh topologie wifi sítě a analýza pokrytí signálem počítající s konzistentní Wi-Fi službou v příslušných prostorách školy a s kapacitami pro provoz mobilních zařízení pedagogického sboru i studentů	Viz návrh topologie. Signálem wi-fi bude pokryta celá budova školy. Konzistence bude dosaženo prostřednictvím nového zařízení pro správu přístupu do sítě.
Centralizovaná architektura správy wifi sítě (centrální řadič, centrální management, tzv. thin access pointy, popř. alespoň centrální řešení distribuce konfigurací s podporou automatického rozložení zátěže klientů, roamingu mezi spravovanými access pointy a automatickým laděním kanálů a síly signálu včetně detekce a reakce na non-Wi-Fi rušení)	Zabezpečí nové zařízení pro správu přístupu do sítě

¹ Požadavek se týká prvků, přes které je veden veškerý provoz, resp. jde o centrální prvky. Podružné přepínače (chodbové, očebnové) musí splňovat pouze požadavek na neblokující architekturu přepínacího subsystému

Podpora protokolu IEEE 802.1X resp. ověřování uživatelů oproti databázi účtů přes protokol radius (např. LDAP, MS AD ...)	Bude zajištěno prostřednictvím nového NAS Serveru.
Podpora standardu IEEE 802.11n a případně novějších (ac, ad), současná funkce AP v pásmu 2,4 a 5 GHz	Budou zabezpečovat nové AP.
Podpora WPA2, PoE, multi SSID, ACL pro filtrování provozu	Budou zabezpečovat nové AP.
Doporučené parametry	
Minimálně pasivní zapojení ² do federovaného systému eduroam (www.eduroam.cz). Optimálně aktivní zapojení do systému eduroam, pro zajištění národní i mezinárodní mobility žáků a učitelů.	Bude hardwarově připraveno z komponent projektu.

3) Další bezpečnostní prvky

Parametr dle standardu	Způsob naplnění parametru
Identity management systémy (IDM) – systém správy identit, řízení životního cyklu uživatelů, integrace do provozních a bezpečnostních systémů	Umožní nový NAS server.
Centralizovaný autentizační systém napojení na systém správy identit (např. na bázi LDAP, AD, studijní a personální agendy apod.)	Umožní nový NAS server.
Řešení dočasných přístupů (hosté, brigádníci, praktikanti, zákonní zástupci, externí subjekty, blokáce wifi v určitém čase)	Umožní nové zařízení pro správu přístupu do sítě (Cloud key)
Federované služby autentizace a autorizace (včetně aktivního zapojení do národních vzdělávacích federací a zpřístupnění jejich služeb)	Bude hardwarově připraveno.
Systémy nebo zařízení pro sledování infrastruktury sítě a sledování IP provozu sítě (umožňující funkce RFC 3954 nebo ekvivalent (NetFlow))	Řešeno v rámci projektu pořízením nového zařízení pro správu přístupu do sítě (Cloud key)
Systémy schopné detekovat nelegitimní provoz nebo síťové anomálie	Umožní nové zařízení pro správu přístupu do sítě (Cloud key)
Systémy vyhodnocování a správy událostí a bezpečnostních incidentů (log management, incident management)	Umožní nový NAS server.
Systémy pro monitorování funkčnosti síťové a serverové infrastruktury (např. Nagios / Icinga)	Umožní nový NAS server.
Systémy uživatelské podpory naplňující principy ITIL (HelpDesk, ServiceDesk)	Umožní nový NAS server.
Nástroje pro centrální správu a audit ICT prostředků	Umožní nový NAS server.
Systémy zálohování a obnovy dat serverové infrastruktury	Umožní nový NAS server.
Systémy pro antivirovou ochranu zařízení, antispamovou ochranu poštovních serverů	Umožní nový NAS server.

² Pasivním zapojením se rozumí poskytování služeb sítě eduroam na úrovni poskytovatele zdrojů – viz. http://www.eduroam.cz/media/cs/cz_roam_policy_v2.0.pdf

Příloha č. 1 ZD (Po vyplnění bude tvořit přílohu č. 1 Smlouvy)

Zabezpečení přístupových protokolů (SSL/TLS) služeb (např. emailové služby, webové servery, studijní a ekonomické agendy) atp.	Umožní nový firewall.
Podpora vzdáleného přístupu (VPN)	Umožní nový NAS server.

Handwritten mark

Cenová nabídka

Název zakázky: „Konektivita ZŠ Petra Bezruče“

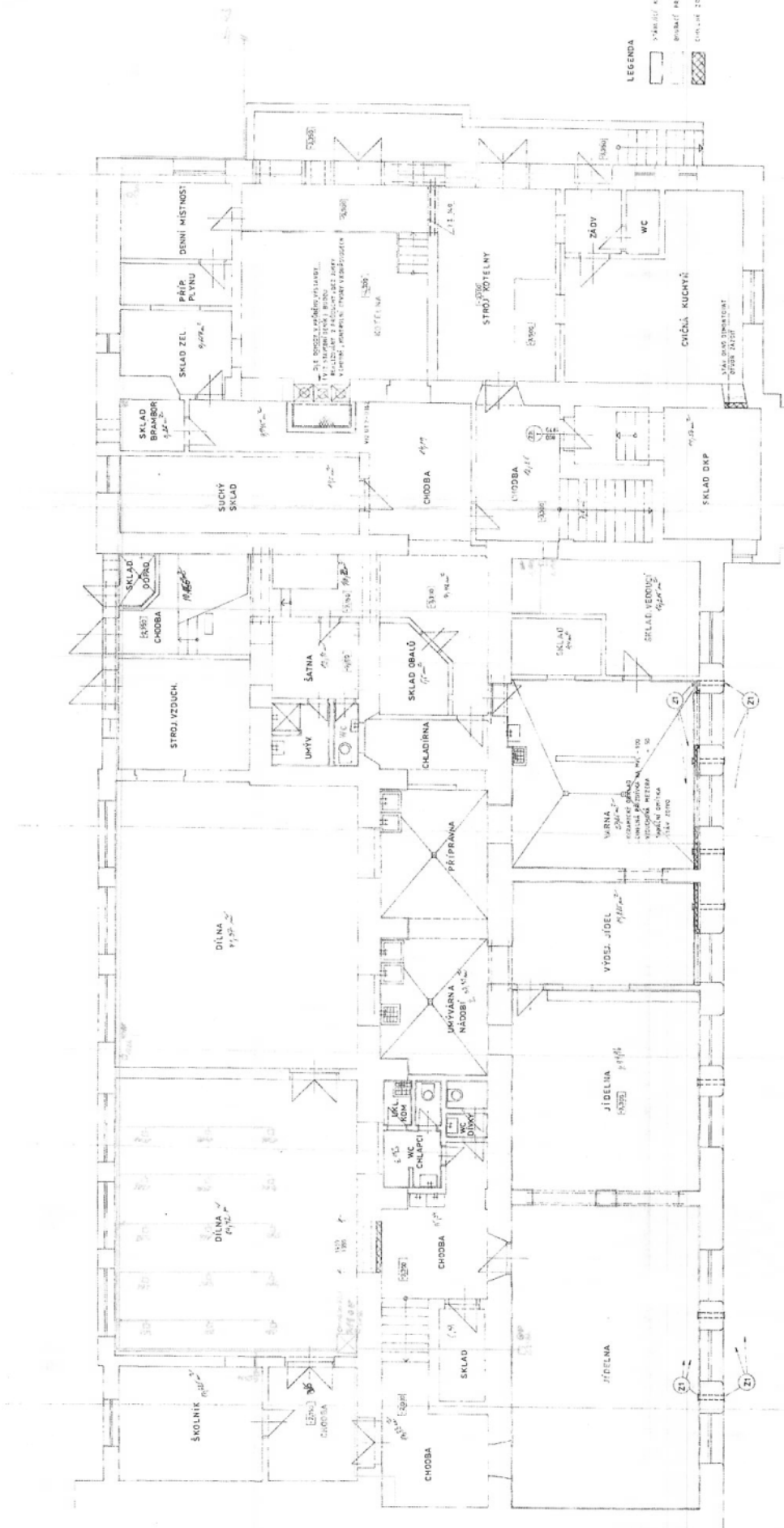
Zadavatel: Město Třinec, Jablunkovská 160, 739 61 Třinec, IČO: 00297313

Uchazeč: OPTOMONT, a.s.

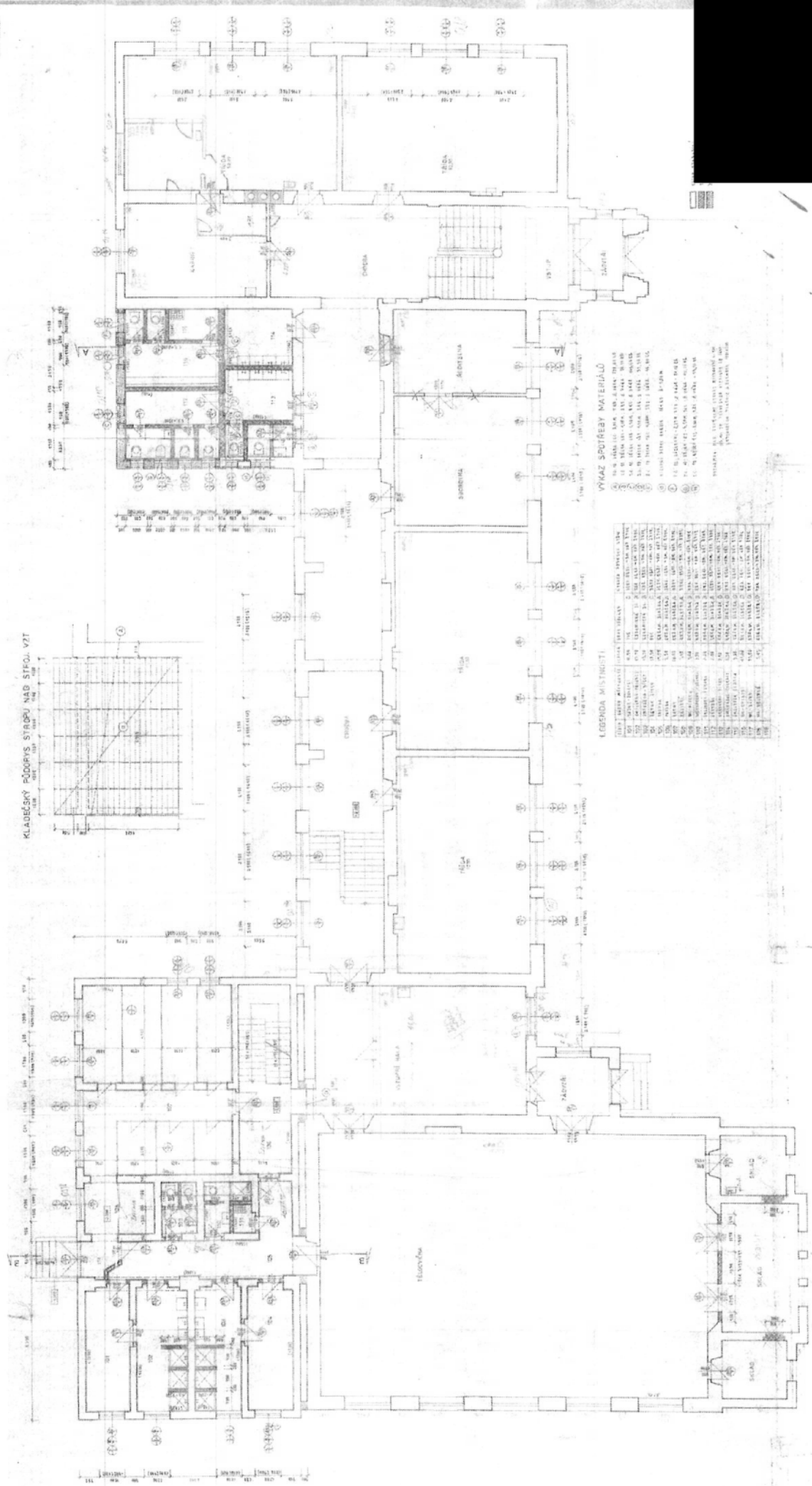
Sídlo/místo podnikání: Ukaplíček 6/34, 180 00 Praha 9 - Litvice

P.Č.	Popis	MJ	Množství celkem	Cena jednotková v Kč bez DPH	Cena celkem v Kč bez DPH
1	4	5	9	10	11
1.	Security Gateway PRO, EU	ks	1	6 287,20 Kč	6 287,20 Kč
2.	Switch US-48-500W, L2	ks	5	17 388,40 Kč	86 942,00 Kč
3.	UC-CK - Controller, Cloud Key, HW	ks	1	1 751,60 Kč	1 751,60 Kč
4.	AC PRO 1750 Mbps AP/Hotspot 2,4/5 Ghz, 802.11ac, MIMO	ks	25	2 963,80 Kč	74 095,00 Kč
5.	Switch 16 XG - 12x SFP+, 4x 10Gbit LAN, 36W	ks	1	12 238,00 Kč	12 238,00 Kč
6.	Single-Mode optický modul SFP+, 10Gbit - sada 2 kusů	ks	5	893,20 Kč	4 466,00 Kč
7.	Nástěnný rozvaděč jednodílný 15U (š)600x(h)595	ks	2	2 876,80 Kč	5 753,60 Kč
8.	Stojanový rozvaděč 22U (š)600x(h)600 plech dveře	ks	1	6 670,00 Kč	6 670,00 Kč
9.	NAS Server (2, 41G/ 4GB RAM/ 4xSATA), Rack provedení	ks	1	20 868,40 Kč	20 868,40 Kč
10.	HDD 4TB NAS 128MB SATAIII 7200r	ks	2	4 280,40 Kč	8 560,80 Kč
11.	Zprovoznění, montáž centrálního směřovače, switchů, firewallu	ks	1	27 000,00 Kč	27 000,00 Kč
12.	Kabel CAT 6 LSOH Šířka pásma: min 250 Mhz	m	2400	6,96 Kč	16 704,00 Kč
13.	elektroinstalační lišta 16x16	m	150	17,28 Kč	2 592,60 Kč
14.	elektroinstalační lišta 40x40	m	80	50,81 Kč	4 064,64 Kč
15.	datová zásuvka	ks	40	86,61 Kč	3 464,22 Kč
16.	keystone cat6	ks	80	30,16 Kč	2 412,80 Kč
17.	Patch panel 24p. CAT6 1U,4x6 LSA, 19"	ks	5	881,60 Kč	4 408,00 Kč
18.	Montážní práce, tažení kabelů, zapojení zásuvek	ks	1	40 600,00 Kč	40 600,00 Kč
19.	Montáž rozvaděče, 1U	ks	4	950,00 Kč	3 800,00 Kč
20.	Zatažení optického kabelu do ochranné trubky, těžce dostupná místa	m	50	35,00 Kč	1 750,00 Kč
21.	Zatažení optického kabelu do ochranné trubky	m	200	18,00 Kč	3 600,00 Kč
22.	Průraz obvodové zdi do průměru 50 mm do tl. 1 cm, vs. Utěsnění	ks	2	2 800,00 Kč	5 600,00 Kč
23.	Průraz do pr. 16 mm v délce do 1000 m	ks	2	1 200,00 Kč	2 400,00 Kč
24.	Svár opt. vláknů	vl.	24	350,00 Kč	8 400,00 Kč
25.	Měření optického kabelu PM, OTDR - obě vlnové délky, včetně protokolů a vyhodnocení	vl.	12	180,00 Kč	2 160,00 Kč
26.	Optický kabel 12 vl. - SM	m	300	12,76 Kč	3 828,00 Kč
27.	Optická vana 1U - 12 pozic	ks	4	834,40 Kč	3 337,60 Kč
28.	Adaptér SC/APC - 2m	ks	24	62,76 Kč	1 506,24 Kč
29.	Pigtail SC/APC - 2m	ks	24	173,20 Kč	4 156,80 Kč
30.	Materiál - lišta 40x20	m	50	49,75 Kč	2 487,70 Kč
31.	Materiál - vrapovka FML	m	200	43,35 Kč	8 670,40 Kč
32.	Materiál - parchcord SC/APC - SC/APC - duplex - 9/125	ks	12	286,88 Kč	3 442,56 Kč
33.	ochrana sváru	ks	24	3,48 Kč	83,52 Kč
Celkem bez DPH					384 101,68 Kč
DPH 21 %					80 661,35 Kč
Celková cena s DPH					464 763,04 Kč

Ve Smilovicích dne 19.3.2018



KLADĚCKÝ PŘÍPOJEK STRAŽNÍ NAD STÍPOM VZT



- VÝKAZ SPOTŘEBY MATERIÁLŮ**
- 1. 10. 1000000 1000 1000 1000
 - 2. 10. 1000000 1000 1000 1000
 - 3. 10. 1000000 1000 1000 1000
 - 4. 10. 1000000 1000 1000 1000
 - 5. 10. 1000000 1000 1000 1000
 - 6. 10. 1000000 1000 1000 1000
 - 7. 10. 1000000 1000 1000 1000
 - 8. 10. 1000000 1000 1000 1000
 - 9. 10. 1000000 1000 1000 1000
 - 10. 10. 1000000 1000 1000 1000
 - 11. 10. 1000000 1000 1000 1000
 - 12. 10. 1000000 1000 1000 1000
 - 13. 10. 1000000 1000 1000 1000
 - 14. 10. 1000000 1000 1000 1000
 - 15. 10. 1000000 1000 1000 1000
 - 16. 10. 1000000 1000 1000 1000
 - 17. 10. 1000000 1000 1000 1000
 - 18. 10. 1000000 1000 1000 1000
 - 19. 10. 1000000 1000 1000 1000
 - 20. 10. 1000000 1000 1000 1000
 - 21. 10. 1000000 1000 1000 1000
 - 22. 10. 1000000 1000 1000 1000
 - 23. 10. 1000000 1000 1000 1000
 - 24. 10. 1000000 1000 1000 1000
 - 25. 10. 1000000 1000 1000 1000
 - 26. 10. 1000000 1000 1000 1000
 - 27. 10. 1000000 1000 1000 1000
 - 28. 10. 1000000 1000 1000 1000
 - 29. 10. 1000000 1000 1000 1000
 - 30. 10. 1000000 1000 1000 1000

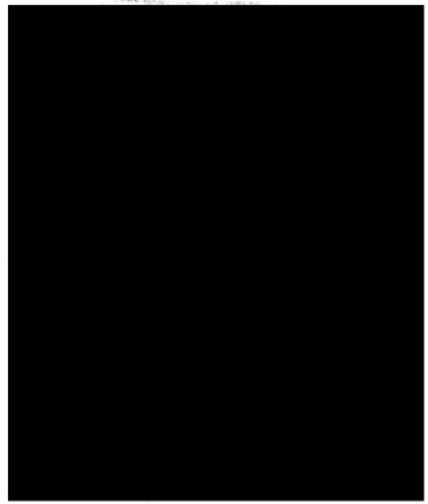
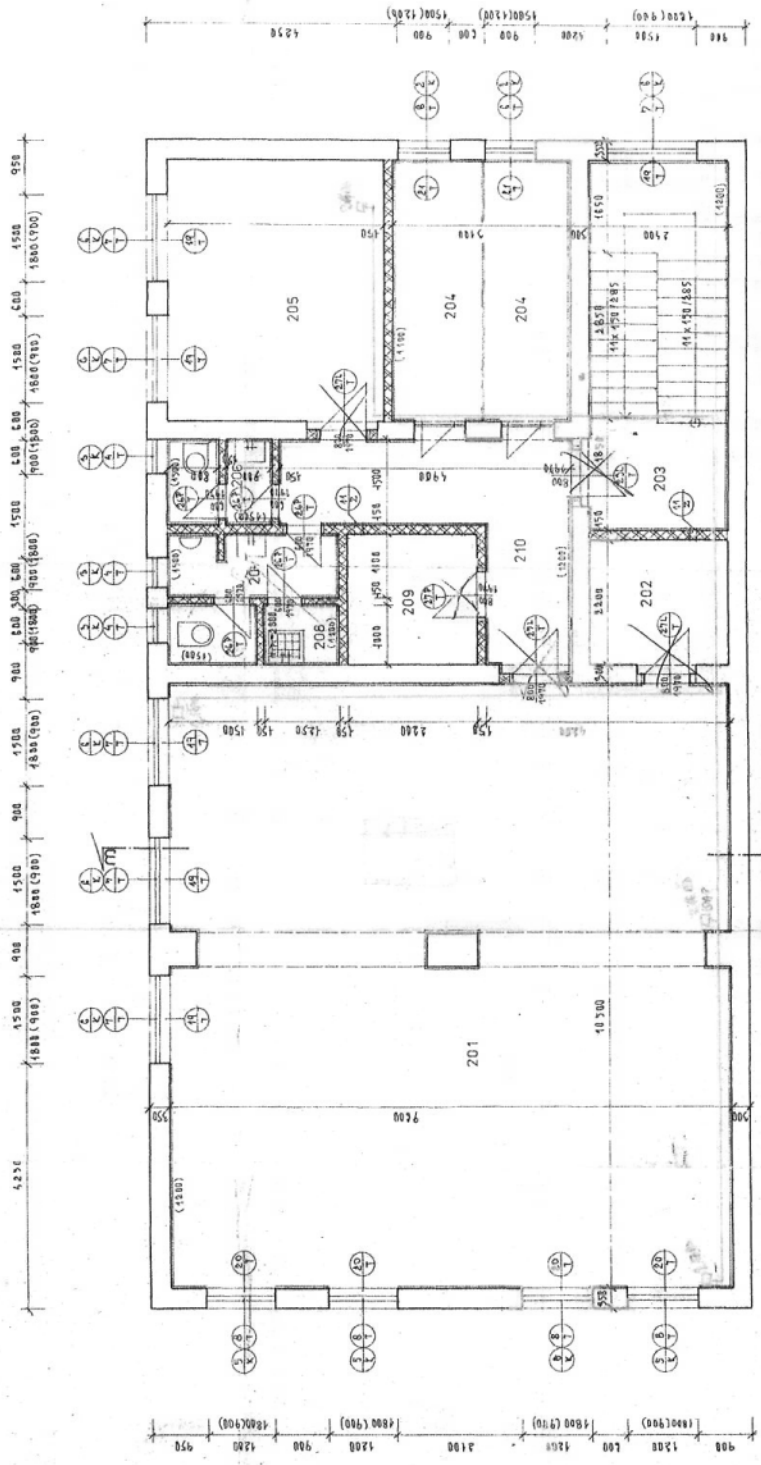
LEGENDA MÍSTNOSTÍ

ČÍSLO	NÁZEV MÍSTNOSTI	POURADÍ
1	KANCELARIE	101
2	KUCHYNA	102
3	STOLNICE	103
4	MÉNINA	104
5	MÉNINA	105
6	TOILETNA	106
7	KUCHYNA	107
8	MÉNINA	108
9	MÉNINA	109
10	TOILETNA	110
11	KUCHYNA	111
12	MÉNINA	112
13	MÉNINA	113
14	TOILETNA	114
15	KUCHYNA	115
16	MÉNINA	116
17	MÉNINA	117
18	TOILETNA	118
19	KUCHYNA	119
20	MÉNINA	120
21	MÉNINA	121
22	TOILETNA	122
23	KUCHYNA	123
24	MÉNINA	124
25	MÉNINA	125
26	TOILETNA	126
27	KUCHYNA	127
28	MÉNINA	128
29	MÉNINA	129
30	TOILETNA	130

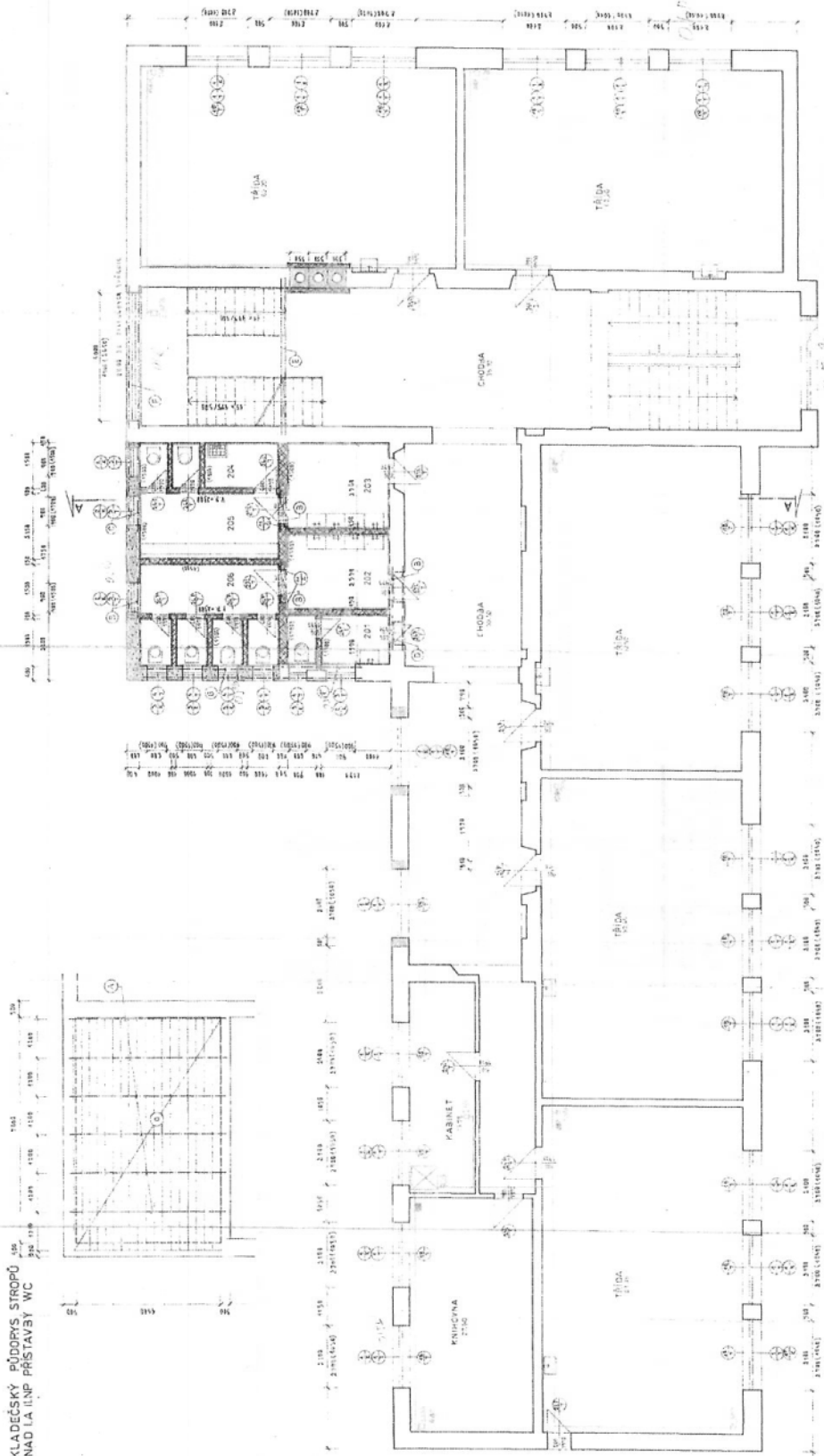
LEGENDA MISTNOSTI

ČÍSLO	NÁZEV MISTNOSTI	PLÁŇKA	DRUH POUŽITÍ	PRAVA VYUŽITIA
201	KOLEJÍ BRANISLA	99/00	BYC	J BRÁNICA VÁY BRANOVÁ
202	KLÁJ	93/0	BYC	J BRÁNICA VÁY BRANOVÁ
203	ČAČKÁ	5/80	KELAM	KLÁŇBA D BM VÁY BYUC - ŽEV BRU
204	ZÁŤA	6/0	LEZAM	KLÁŇBA J BM VÁY BRU - ŽEV BRU
205	KABINET	45/0	BYC	J BRÁNICA VÁY BRANOVÁ
206	WC - ŽÁNY	2/0	KELAM	KLÁŇBA D BM VÁY BYUC - ŽEV BRU
207	WC - ČIŠŤENÍ	3/0	KELAM	KLÁŇBA D BM VÁY BYUC - ŽEV BRU
208	KLÍŇOVÁ ČIŠŤOVA	1/0	KELAM	KLÁŇBA D BM VÁY BYUC - ŽEV BRU
209	KLÁJ	5/80	BYC	J BRÁNICA VÁY BRANOVÁ
210	ČAČKÁ	45/0	KELAM	KLÁŇBA D BM VÁY BYUC - ŽEV BRU

ŽÁNY Z LUCERŇOVÉHO ŽEV
 ŽÁNY ČIŠŤOVÉ ČIŠŤOVÁ NA MÍSTNOSTI 205



KLADĚCKÝ PŮDORYS STROPŮ
NAD I.A. I.L.N.P. PŘÍSTAVBY WC



VLÁZKA SPOTŘEBY MATERIÁLŮ

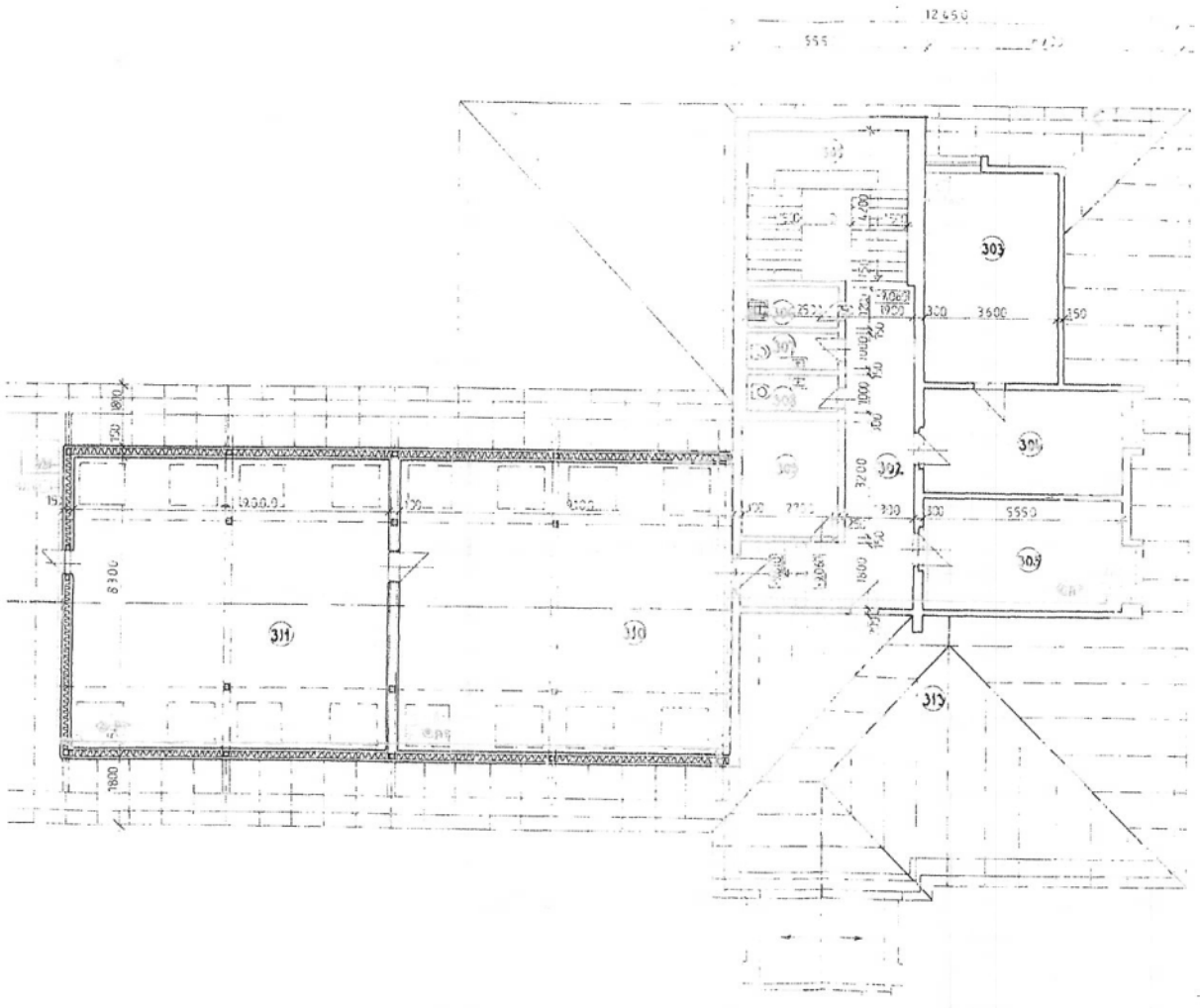
- ① 2x 1x 1000 1000 1000 1000 1000 1000
- ② 2x 1x 1000 1000 1000 1000 1000 1000
- ③ 2x 1x 1000 1000 1000 1000 1000 1000
- ④ 2x 1x 1000 1000 1000 1000 1000 1000
- ⑤ 2x 1x 1000 1000 1000 1000 1000 1000
- ⑥ 2x 1x 1000 1000 1000 1000 1000 1000
- ⑦ 2x 1x 1000 1000 1000 1000 1000 1000
- ⑧ 2x 1x 1000 1000 1000 1000 1000 1000
- ⑨ 2x 1x 1000 1000 1000 1000 1000 1000
- ⑩ 2x 1x 1000 1000 1000 1000 1000 1000
- ⑪ 2x 1x 1000 1000 1000 1000 1000 1000
- ⑫ 2x 1x 1000 1000 1000 1000 1000 1000
- ⑬ 2x 1x 1000 1000 1000 1000 1000 1000
- ⑭ 2x 1x 1000 1000 1000 1000 1000 1000
- ⑮ 2x 1x 1000 1000 1000 1000 1000 1000
- ⑯ 2x 1x 1000 1000 1000 1000 1000 1000
- ⑰ 2x 1x 1000 1000 1000 1000 1000 1000
- ⑱ 2x 1x 1000 1000 1000 1000 1000 1000
- ⑲ 2x 1x 1000 1000 1000 1000 1000 1000
- ⑳ 2x 1x 1000 1000 1000 1000 1000 1000

LEGENDA MÍSTNOSTI

ČÍSLO MÍSTNOSTI	NÁZEV MÍSTNOSTI	POVRCHOVÉ ÚPRAVY
101	KUCHYŇKA	101 - 101
102	KABINET	102 - 102
103	CHODBA	103 - 103
104	TŘÍDA	104 - 104
105	TŘÍDA	105 - 105
106	TŘÍDA	106 - 106
107	TŘÍDA	107 - 107
108	TŘÍDA	108 - 108
109	TŘÍDA	109 - 109
110	TŘÍDA	110 - 110
111	TŘÍDA	111 - 111
112	TŘÍDA	112 - 112
113	TŘÍDA	113 - 113
114	TŘÍDA	114 - 114
115	TŘÍDA	115 - 115
116	TŘÍDA	116 - 116
117	TŘÍDA	117 - 117
118	TŘÍDA	118 - 118
119	TŘÍDA	119 - 119
120	TŘÍDA	120 - 120

101 - 101
102 - 102
103 - 103
104 - 104
105 - 105
106 - 106
107 - 107
108 - 108
109 - 109
110 - 110
111 - 111
112 - 112
113 - 113
114 - 114
115 - 115
116 - 116
117 - 117
118 - 118
119 - 119
120 - 120





LEGENDA MÍSTNOSTÍ

ČÍSLO MÍSTNOSTI	ÚČEL MÍSTNOSTI	PŮDORYSNÁ PLOCHA m ²	DRUH PODLAHY	ÚPRAVA POVRCHU
301	SCHODIŠTĚ	18,5	PODEŠTA - TERACOVÁ DL. STUPNĚ - PVC	VERSALIT V=1200
302	SPOJOVACÍ CHODBA	17,3	TERACOVÁ DLAŽBA	VERSALIT V=1200
303	KABINET	21,6	PVC	
304	KABINET	16,4	PVC	
305	KABINET	18,0	PVC	
306	ÚKLIDOVÁ KOMORA	3,0	CEMENTOVÝ POTĚR	
307	WC - CHLAPCI	2,5	KERAMICKÁ DLAŽBA	KERAMICKÝ OBKLAD V=1500
308	WC - DÍVKY	2,5	— " — — " —	KERAMICKÝ OBKLAD V=1800
309	PŮDA	8,6	CIHELNÁ DLAŽBA	
310	UČEBNA	75,5	PVC	
311	KABINET	74,7	PVC	
312	PŮDNÍ PROSTOR	126,0	CIHELNÁ DLAŽBA	
313	PŮDNÍ PROSTOR	81,9	— " — — " —	