

Česká republika
Ministerstvo vnitra
Č. j. MV-142277-723/KAP-2017

030

Centrální zadavatel
Česká republika – Ministerstvo vnitra

Č.j.: MV-142277-723/KAP-2017

SMLOUVA NA POSKYTOVÁNÍ SLUŽEB KIVS - KTS

mezi

Českou republikou - Českým telekomunikačním úřadem

a

Českou republikou – Ministerstvem vnitra

na straně jedné

a

společností **T-Mobile Czech Republic a.s.**

na straně druhé

Níže uvedeného dne, měsíce a roku následující smluvní strany:

Česká republika - Český telekomunikační úřad, se sídlem Sokolovská 219, 190 00 Praha 9, adresa pro doručování: poštovní příhrádka 02, 225 02 Praha 025, IČ: 70106975, zastoupená Ing. Mgr. Jaromírem Novákem, [REDACTED]

č. j.: **CTU/2018_026**

(dále jednotlivě jako „**Pověřující zadavatel**“ a společně jako „**Pověřující zadavatelé**“)

a

Česká republika – Ministerstvo vnitra, se sídlem Nad Štolou 936/3, 170 34 Praha 7 – Letná, IČ: 00007064, zastoupená Ing. Jiřím Koldou, [REDACTED] na základě pověření ministrem vnitra ze dne 29. listopadu 2017, č.j. MV-136219-1/SIK5-2017 (dále jako „**Ministerstvo**“ nebo „**Centrální zadavatel**“)

č. j.: **MV-142277-723/KAP-2017**

na straně jedné

a

společnost **T-Mobile Czech Republic a.s.**, se sídlem: Tomíčková 2144/1, 148 00 Praha 4, IČ: 64949681, DIČ: CZ64949681, zapsaná v obchodním rejstříku u Městského soudu v Praze oddíl B vložka 3787, zastoupená: [REDACTED] na základě pověření ze dne 30. 11. 2017 a [REDACTED] na základě pověření ze dne 22. 3. 2017 (dále jen „**Poskytovatel**“)

na straně druhé

(jednotliví Pověřující zadavatelé, Ministerstvo a Poskytovatel dále jednotlivě také jako „**Smluvní strana**“ a společně jako „**Smluvní strany**“)

uzavřely v souladu s § 1746 odst. 2 zákona č. 89/2012 Sb., občanského zákoníku, ve znění pozdějších předpisů (dále jen „**NOZ**“), tuto

Smlouvu na poskytování služeb KIVS - KTS

(dále jen „**Smlouva**“)

VZHLEDEM K TOMU, ŽE:

- A) Vláda České republiky přijala dne 30. května 2012 usnesení č. 385, o koncepci nákupu datových a hlasových služeb Komunikační infrastruktury veřejné správy v období po 27. březnu 2013 (dále jen „**Usnesení**“);
- B) Na základě Usnesení provádí Centrální zadavatel ve smyslu § 9 odst. 1 písm. b) zákona

č. 134/2016 Sb., o zadávání veřejných zakázek, ve znění pozdějších předpisů (dále jen „ZZVZ“), centralizované zadávání spočívající v tom, že Centrální zadavatel zavedl dynamický nákupní systém (dále jen „DNS“) za účelem zadávání veřejných zakázek na poskytování datových a hlasových služeb Komunikační infrastruktury veřejné správy (dále jen „KIVS“), vymezených Usnesením a Centrálním zadavatelem, a to na účet jednotlivých ústředních orgánů státní správy, organizačních složek státu a jejich příspěvkových organizací a jiných subjektů veřejné správy; Centrální zadavatel je oprávněn pořizovat v rámci centralizovaného zadávání předmětné služby KIVS i pro sebe;

- C) Centrální zadavatel zavedl DNS v zadávacím řízení v souladu se ZZVZ a v souladu s relevantní právní úpravou zařadil Poskytovatele do DNS;
- D) Centrální zadavatel a Pověřující zadavatelé spolu uzavřeli Dohodu o centralizovaném zadávání, jejímž předmětem je závazek Centrálního zadavatele provádět zadávací řízení a centrálně zadávat veřejné zakázky na poskytování služeb KIVS na účet těchto Pověřujících zadavatelů;
- E) V návaznosti na uzavření Dohody o centralizovaném zadávání a vymezení konkrétních služeb KIVS poptávaných Pověřujícími zadavateli zahájil Centrální zadavatel dne 9. 2. 2018 zadávací řízení na veřejnou zakázku (dále jen „Veřejná zakázka“) na služby KIVS, jejichž bližší specifikace je obsažena v Příloze č. 1 a Příloze č. 2 Smlouvy (dále jen „Služby“), a následně v tomto zadávacím řízení (dále jen „Zadávací řízení“) vybral nabídku Poskytovatele jako ekonomicky nejvýhodnější; v případě, že Smlouva sdružuje Služby specifikované ve dvou a více Poptávkových listech vymezených v čl. 3.1. Smlouvy, považují se Služby vymezené v každém jednotlivém Poptávkovém listu za jednu Veřejnou zakázku;
- F) Poskytovatel je oprávněn poskytovat Služby dle Smlouvy;

SMLUVNÍ STRANY SE DOHODLY NA NÁSLEDUJÍCÍM:

1. PŘEDMĚT, ÚČEL, DOBA TRVÁNÍ A MÍSTO PLNĚNÍ SMLOUVY

1.1. Předmět Smlouvy

Předmětem Smlouvy je závazek Poskytovatele poskytovat Ministerstvu a/nebo Pověřujícímu zadavateli, na jehož účet Centrální zadavatel provádí centralizované zadávání služeb KIVS, příslušné Služby.

1.2. Účel Smlouvy

Účelem Smlouvy je dosažení cílů stanovených v Usnesení a zajištění řádného poskytování Služeb Ministerstvu a/nebo Pověřujícím zadavatelům.

1.3. Doba trvání Smlouvy

Smlouva je pro Smluvní strany závazná od okamžiku její účinnosti dle čl. 12.2. Smlouvy a po celou dobu jejího trvání, tj. po Dobu zavedení Služby (čl. 5.5. Smlouvy) a po Dobu poskytování Služby (čl. 12.1. Smlouvy).

1.4. Místo plnění Smlouvy

Místem plnění Smlouvy je území České republiky.

2. JEDNÁNÍ MINISTERSTVA PŘI UZAVÍRÁNÍ SMLOUVY

2.1. Jednání Ministerstva při uzavírání Smlouvy

Ministerstvo při uzavírání Smlouvy jedná:

- (i) vlastním jménem a na vlastní účet; a/nebo
- (ii) vlastním jménem a na účet Pověřujících zadavatelů v souladu s § 9 odst. 1 písm. b) ZZVZ.

2.2. Koncový uživatel

Koncovým uživatelem ve smyslu § 2 písm. c) zákona č. 127/2005 Sb., o elektronických komunikacích a o změně některých souvisejících zákonů (zákon o elektronických komunikacích), ve znění pozdějších předpisů (dále jen „ZEK“), a zároveň příjemcem Služeb (dále jen „Koncový uživatel“) je v případě jednání Ministerstva vlastním jménem a na vlastní účet Ministerstvo, v případě jednání Ministerstva vlastním jménem a na účet Pověřujících zadavatelů je to Pověřující zadavatel, na jehož účet je jednáno.

2.3. Jednání Ministerstva po uzavření Smlouvy

Ministerstvo je ústředním orgánem státní správy pro vnitřní věci dle § 12 odst. 1 zákona č. 2/1969 Sb., o zřízení ministerstev a jiných ústředních orgánů státní správy České republiky, ve znění pozdějších předpisů, a mimo jiné plní koordinační úlohu pro informační a komunikační technologie.

V případě, že Ministerstvo není současně Koncovým uživatelem a nenáleží mu práva a povinnosti Koncového uživatele vyplývající ze Smlouvy, je Ministerstvo oprávněno za účelem plnění koordinační úlohy pro informační a komunikační technologie vykonávat pro účely této Veřejné zakázky pouze ty činnosti a náleží mu pouze ta oprávnění a ty povinnosti, na kterých se Smluvní strany ve Smlouvě výslovně dohodly.

V případě, že Ministerstvo je jediným Koncovým uživatelem, náleží mu rovněž práva a povinnosti Pověřujícího zadavatele stanovené ve Smlouvě.

3. CENA ZA SLUŽBY A PLATEBNÍ PODMÍNKY

3.1. Cena za Služby poskytované Poskytovatelem dle Smlouvy

Cena za Služby poskytované Poskytovatelem dle Smlouvy vychází z cenové nabídky Poskytovatele podané v Zadávacím řízení, uvedené pro konkrétní Služby na předtisku (dále jen „Poptávkový list“), obsahujícím detailní specifikaci poptávaných Služeb, jejich kódy, množství, místo a Dobu poskytování Služby a cenu (Příloha č. 1).

3.2. Cena za zavedení Služby (zřizovací poplatek) pro stejné Služby

V případě, že Koncovému uživateli byla ke dni předcházejícímu zavedení Služby poskytována Poskytovatelem stejná služba (příčemž není rozhodné, zda Poskytovatel poskytoval Koncovému uživateli stejnou službu na základě dřívější smlouvy uzavřené v zadávacím řízení v rámci DNS nebo na základě jiné smlouvy), není Poskytovatel oprávněn účtovat za zavedení takové Služby dle Smlouvy zřizovací poplatek. Stejnou službou se rozumí služba, která svými technickými parametry odpovídá parametrům definujícím v Poptávkovém listu Poskytovatelem zaváděnou Službu, včetně shodné konfigurace těchto parametrů a použitých HW komponent, nedohodne-li se Koncový uživatel s Poskytovatelem jinak. Tímto ustanovením není dotčeno právo Poskytovatele neúčtovat zřizovací poplatek v případech, kdy tak uzná za vhodné nebo kdy se tak dohodne s Koncovým uživatelem.

3.3. Zúčtovací období

S ohledem na potřebu jednotného systému placení a kontroly se pro účely Smlouvy stanovuje zúčtovací období, za něž Poskytovatel vyúčtuje ceny za poskytnuté Služby, jež odpovídá kalendářnímu měsíci, nedohodnou-li se Smluvní strany jinak.

3.4. Daně a poplatky

Pokud není výslovně stanoveno jinak, nezahrnuje žádné ujednání o ceně obsažené ve Smlouvě daň z přidané hodnoty ani jiné daně a poplatky, jež se mohou na Služby poskytované dle Smlouvy v daném okamžiku v souladu s účinnými právními předpisy vztahovat. Nestanoví-li pro konkrétní daň nebo poplatek obecně závazný právní předpis výslovně jinak, platí, že takovou daň nebo poplatek hradí Poskytovatel.

3.5. Úhrada ze strany Koncového uživatele

Cenu za Služby dle Smlouvy hradí Poskytovateli příslušný Koncový uživatel, není-li písemně dohodnuto jinak. U Služeb sdílených více Koncovými uživateli hradí Služby zcela nebo zčásti Koncový uživatel (i) uvedený v příslušném Poptávkovém listu dané Služby, (ii) o němž to stanoví Smlouva, nebo (iii) který to písemně sdělí Poskytovateli (a pro informaci též Ministerstvu) po uzavření Smlouvy.

3.6. Vymezení ceny poskytnutých Služeb jednotlivým Koncovým uživatelům

Poskytovatel bude vystavovat daňový doklad jednotlivě na vrub každého Koncového uživatele. Nebude-li Koncový uživatel písemně požadovat jinak, vystaví Poskytovatel daňový doklad souhrnně pro všechny Služby dle Poptávkového listu, které byly v příslušném období poskytnuty konkrétnímu Koncovému uživateli. V případě žádosti Koncového uživatele je Poskytovatel dále povinen:

- (i) jednotlivé odebrané Služby daným Koncovým uživatelem definovat podle místa poskytnutí Služby; a
- (ii) u Služby sdílené více Koncovými uživateli rozdělit fakturované Služby podle jednotlivých Koncových uživatelů v poměru určeném (i) v příslušném Poptávkovém listu dané Služby, (ii) ve Smlouvě, nebo (iii) v písemném sdělení Poskytovateli (a pro informaci též Ministerstvu) po uzavření Smlouvy.

3.7. Požadavky na zajištění sledování vlastních nákladů Koncových uživatelů

Pověřující zadavatel nebo Ministerstvo jsou oprávněni Poskytovateli písemně sdělit požadavky na sledování nákladů ve vztahu ke Službám poskytovaným jednotlivému Koncovému uživateli. Poskytovatel je v takovém případě povinen ve vztahu k takovému Koncovému uživateli vystavovat pouze daňové doklady obsahující podrobný rozpis Služeb poskytnutých ze strany Poskytovatele Koncovému uživateli v příslušném kalendářním měsíci. Takový podrobný rozpis Služeb musí odpovídat Pověřujícím zadavatelem nebo Ministerstvem oznámeným požadavkům na sledování vlastních nákladů daného Koncového uživatele. Pokud Pověřující zadavatel nebo Ministerstvo nesdělí Poskytovateli své požadavky na sledování vlastních nákladů, platí, že rozpis poskytnutých Služeb bude respektovat členění dle Poptávkového listu.

3.8. Splatnost ceny

Cena za Služby poskytované Poskytovatelem Koncovému uživateli dle Smlouvy bude hrazena zpětně za každý kalendářní měsíc, v němž byly příslušné Služby poskytnuty, s tím, že cena je splatná třicet (30) dní poté, co Poskytovatel doručí Koncovému uživateli daňový doklad na příslušnou částku. V případě doručení daňového dokladu v období od 10. prosince do 31. března bude cena za Služby splatná šedesát (60) dnů od doručení daňového dokladu.

3.9. Obsah daňového dokladu

Jakýkoliv daňový doklad (faktura) musí obsahovat náležitosti stanovené právními předpisy a bude vystaven a doručen Koncovému uživateli nejpozději do sedmáctého (17.) dne kalendářního měsíce bezprostředně následujícího po skončení příslušného kalendářního měsíce a bude obsahovat podrobný rozpis Služeb poskytnutých ze strany Poskytovatele Koncovému uživateli v příslušném kalendářním měsíci, včetně označení Smlouvy, identifikátoru Služby, paušální platby, instalačního poplatku, případného hovorného, jakož i případně dalších náležitostí stanovených ve Smlouvě nebo dohodnutých písemně s Koncovým uživatelem. Cenu za Služby poskytované Poskytovatelem Koncovému uživateli dle Smlouvy nebude Poskytovatel v rámci daňového dokladu žádným způsobem zaokrouhlovat; v opačném případě se jedná o vadu faktury a Koncový uživatel je oprávněn postupovat dle čl. 3.10. Smlouvy.

K první vystavené faktuře za poskytované Služby je Poskytovatel povinen připojit kopii Předávacího protokolu, dle vzoru v Příloze č. 5, která tvoří nedílnou součást této Smlouvy.

3.10. Vady fakturace a jejich vliv na splatnost ceny

Koncový uživatel je oprávněn vrátit Poskytovateli přede dnem splatnosti příslušnou fakturu (daňový doklad) bez zaplacení, pokud taková faktura nemá náležitosti uvedené ve Smlouvě nebo má jiné závady v obsahu nebo formě stanovené obecně závaznými právními předpisy, a to s uvedením důvodu vrácení. Poskytovatel je povinen po vrácení faktury vyhotovit fakturu novou, a to do patnácti (15) dnů ode dne doručení vráceného daňového dokladu nebo výhrad k němu. Důvodným vrácením přestává běžet původní lhůta splatnosti faktury (daňového dokladu). Nová lhůta splatnosti běží ode dne doručení opravené nebo nově vystavené faktury (daňového dokladu).

3.11. Vypořádání vadné fakturace

V případě, že Koncový uživatel uhradí částku, která však byla Poskytovatelem nesprávně vyúčtována, je Poskytovatel povinen provést vypořádání vadné fakturace formou daňového dokladu, obsahujícího mj. i vymezení jednotlivých Služeb, na které byla provedena vadná fakturace s vyznačením nesprávných i správných částek, které byly uhrazeny a které měly být správně uhrazeny, případně další údaje dle požadavku Koncového uživatele. Pro vyloučení pochybností Smluvní strany konstatují, že Koncový uživatel není za Služby, které byly nesprávně vyúčtovány, povinen platit cenu nebo její část.

3.12. Způsob úhrady ceny

Cena za Služby poskytované Poskytovatelem Koncovému uživateli dle Smlouvy bude hrazena bezhotovostním převodem na účet Poskytovatele uvedený ve Smlouvě, nebo Poskytovatelem písemně oznámený Koncovému uživateli.

3.13. Prodlení s úhradou ceny

Jestliže Koncový uživatel neuhradí Poskytovateli řádně a včas jakoukoliv část ceny řádně uplatněné daňovým dokladem, bude Koncový uživatel povinen zaplatit příslušnému Poskytovateli úrok z prodlení z dlužné části ceny, a to za každý započatý den prodlení. Výše úroku z prodlení se řídí příslušnými právními předpisy.

3.14. Předběžná kontrola fakturace

Koncovému uživateli, který to Poskytovateli písemně sdělí, je příslušný Poskytovatel povinen elektronicky doručit nejpozději do pěti (5) kalendářních dnů po ukončení příslušného zúčtovacího období podklad pro vyúčtování ceny za Služby poskytnuté tomuto Koncovému

uživateli v uplynulém zúčtovacím období. Koncový uživatel je po doručení podkladů oprávněn nejpozději do tří (3) pracovních dnů doručit Poskytovateli připomínky k doručeným podkladům. Na základě těchto připomínek může Poskytovatel ve vztahu k příslušnému Koncovému uživateli upravit dané vyúčtování ceny za příslušné zúčtovací období, pokud uzná tyto připomínky jako oprávněné. Tímto není dotčena povinnost Poskytovatele vystavit daňový doklad v řádném termínu v souladu s příslušnými právními předpisy. Doručením či nedoručením připomínek ze strany Koncového uživatele k příslušným podkladům nejsou dotčena práva Koncového uživatele na reklamaci vyúčtované ceny za danou Službu a dané zúčtovací období, práva z vad plnění Poskytovatele, včetně případných práv na poskytnutí slevy z ceny, uplatnění sankcí apod. Případné reklamační řízení se řídí příslušnými ustanoveními ZEK.

3.15. Elektronické doručení daňového dokladu

Jakýkoliv řádný nebo opravný daňový doklad, vč. případného vypořádání fakturace daňovým dokladem dle čl. 3.11 Smlouvy, doručený dle Smlouvy příslušnému Koncovému uživateli, musí být současně doručen Koncovému uživateli také v elektronické podobě, podepsaný uznávaným elektronickým podpisem osoby oprávněné za Poskytovatele jednat, a to na elektronickou adresu určenou tímto Koncovým uživatelem.

3.16. Zálohové platby

Koncoví uživatelé neposkytují zálohové platby na cenu Služeb.

4. **VYHRAZENÉ ZMĚNY ZÁVAZKU**

4.1. Právo Koncových uživatelů uplatňovat změnové požadavky

Vzhledem k tomu, že uspokojování potřeb veřejného zájmu a plnění činnosti Koncových uživatelů s sebou nese dynamické nároky Koncových uživatelů na zajišťování Služeb, jež není s ohledem na standardní průběh zadávacího řízení možné smluvně zajistit bezodkladně, a s ohledem na povahu Služeb, vyhradil Centrální zadavatel dle § 100 odst. 1 ZZVZ v zadávací dokumentaci Veřejné zakázky oprávnění Koncového uživatele během účinnosti Smlouvy písemně uplatnit u Poskytovatele změnové požadavky ohledně Služeb specifikovaných v Poptávkovém listu, které jsou dle Smlouvy poskytovány Koncovému uživateli, a to zejména co do počtu přípojek, rychlosti nebo jiných parametrů Služeb (dále jen „**Vyhrazené změny**“). Vyhrazené změny budou Koncovým uživatelem uplatněny v případech potřeby změn Služeb vyvolaných zejm. v důsledku nutnosti přijetí bezpečnostních opatření (např. opatření vyplývající ze zákona č. 181/2014 Sb., o kybernetické bezpečnosti či opatření v souvislosti se správou prvků kritické infrastruktury, ve znění pozdějších předpisů) a v případech vyvolaných v důsledku úprav a optimalizace infrastruktury státu v odvětví komunikačních a informačních systémů (zejm. stěhování, rušení koncových bodů Služeb, navyšování kapacit Služeb při rozšiřování personálních kapacit atd.). Poskytovatel je povinen Vyhrazenou změnu uplatněnou Koncovým uživatelem provést, neznamená-li její provedení mimořádné technické nároky. Mimořádnými technickými nároky na zavedení příslušné služby se rozumí okolnosti, pro které Poskytovatel postupující s vynaložením odborné péče není schopen z důvodů, za něž není Poskytovatel odpovědný, dodržet maximální Dobu zavedení Služby dle Smlouvy. Uplatnění Vyhrazené změny je Koncový uživatel oprávněn učinit v souladu a v rozsahu upraveném ZZVZ, Smlouvou a zadávacími podmínkami Zadávacího řízení.

4.2. Maximální rozsah Vyhrazené změny

Na základě Vyhrazené změny může být celková cena Služeb dle Poptávkového listu specifikovaných ve vztahu k určitému Koncovému uživateli navýšena či snížena nejvýše o 30 % výchozí hodnoty. Výchozí hodnotou je cena Služeb, jež byla nabídnuta Poskytovatelem v nabídce v Zadávacím řízení na Veřejnou zakázku v rámci DNS, o níž Ministerstvo rozhodlo jako o ekonomicky nejvýhodnější; uplatnění Vyhrazené změny nemá na určení výchozí hodnoty vliv. Cena za Služby poskytované po uplatnění Vyhrazené změny bude stanovena způsobem dle Smlouvy, resp. bude vycházet z výchozí hodnoty Služeb nabídnuté Poskytovatelem v nabídce podané v Zadávacím řízení.

4.3. Organizační vyhrazené změny

Koncový uživatel je oprávněn opakovaně uplatňovat Vyhrazené změny, které jsou vyvolány organizačními změnami ve struktuře Koncového uživatele (dále jen „**Organizační vyhrazené změny**“), včetně snížení množství Služeb, změny kvality Služeb, změny místa poskytování Služeb, převedení práv na poskytování Služeb (či jen některých z nich) na jiného Koncového uživatele apod. Uplatnění Organizační vyhrazené změny musí být doloženo řádným odůvodněním Koncového uživatele. Předpokládá-li realizace Organizační vyhrazené změny změnu poštovní adresy poskytování Služby, provede Poskytovatel s příslušným Koncovým uživatelem technické šetření. Cena za Služby poskytované po uplatnění Organizační vyhrazené změny bude stanovena způsobem dle Smlouvy.

4.4. Nové služby

Koncový uživatel si vyhrazuje právo použít jednací řízení bez uveřejnění pro poskytnutí nových služeb Poskytovatelem dle § 100 odst. 3 ZZVZ a za podmínek stanovených v § 66 ZZVZ. Novými službami se rozumí obdobné služby odpovídající Veřejné zakázce. Předpokládaná hodnota nových služeb nepřevyší 30 % předpokládané hodnoty Veřejné zakázky. Cena za tyto nové služby nepřesáhne o více než 30 % jejich předpokládanou hodnotu ani nepřesáhne 30 % ceny uhrazené za Veřejnou zakázku. Nové služby mohou být sjednány v rozsahu odpovídajícímu výši předpokládané hodnoty nových služeb a poskytovány po dobu, která se odvíjí od sjednaného rozsahu nových služeb a předpokládané hodnoty nových služeb, to vše s přihlédnutím ke stanovené hranici ceny za nové služby dle věty čtvrté tohoto článku. Koncový uživatel je oprávněn zahájit jednací řízení bez uveřejnění do 3 let ode dne uzavření Smlouvy.

Následující ustanovení Smlouvy o Vyhrazených změnách se použijí též pro poskytování nových služeb, není-li ve Smlouvě výslovně stanoveno jinak.

4.5. Centrální registr vyhrazených změn KIVS

Smluvní strany souhlasí s tím, že všechny Vyhrazené změny musí být uplatněny prostřednictvím Ministerstva, a to zasláním písemného požadavku Koncového uživatele Ministerstvu. Ministerstvo zaznamená požadavek do své evidence (dále jen „**Centrální registr vyhrazených změn KIVS**“) a po jeho vyhodnocení jej uplatní vůči Poskytovateli. Centrální registr vyhrazených změn KIVS administruje Ministerstvo a shromažďuje v něm všechny změnové požadavky Koncových uživatelů uplatněné dle Smlouvy. Údaje shromážděné v Centrálním registru vyhrazených změn KIVS, které se týkají příslušného Koncového uživatele, jsou tomuto Koncovému uživateli zpřístupněny v portálu KIVS.

4.6. Účinnost Vyhrazené změny

Pokud není v rámci Vyhrazené změny uplatněné Koncovým uživatelem požadováno pozdější provedení změny Služby nebo nové služby, je Poskytovatel povinen zavést požadovanou změnu Služby nebo novou službu nejpozději ve lhůtě odpovídající příslušné Době zavedení

Služby, která běží od okamžiku doručení požadavku na uplatnění Vyhrazené změny Poskytovateli. Dojde-li uplatněním Vyhrazené změny k rušení Služby, je Poskytovatel povinen poskytování Služby zrušit nejpozději ke konci měsíce, pokud mu byl požadavek na zrušení Služby doručen do patnáctého (15.) dne předmětného měsíce, jinak od patnáctého (15.) dne měsíce následujícího po doručení požadavku na zrušení Služby.

4.7. Zřizovací poplatek při uplatnění Vyhrazené změny

Poskytovatel je oprávněn účtovat zřizovací poplatek při uplatnění Vyhrazené změny maximálně ve výši odpovídající rozdílu mezi zřizovacím poplatkem za změněnou nebo novou službu a zřizovacím poplatkem za dosavadní Službu, a to pouze v případě, že změněná nebo nová služba neodpovídá svými technologickými parametry původní Službě.

Od tohoto ustanovení je možné se odchýlit na základě písemné dohody mezi Koncovým uživatelem a Poskytovatelem, pokud Poskytovatel předloží Koncovému uživateli zdůvodněný požadavek na uhrazení zřizovacího poplatku při uplatnění Vyhrazené změny a Koncový uživatel tento požadavek schválí; uvedené platí i pro případ, že změněná nebo nová služba bude odpovídat svými technologickými parametry původní Službě.

4.8. Postoupení Vyhrazených změn

Každý Koncový uživatel je oprávněn uplatňovat Vyhrazenou změnu v povoleném rozsahu pouze ve vztahu ke Službám, které odebrá, ledaže mu jiný Koncový uživatel postoupí své právo na uplatnění Vyhrazených změn dle Smlouvy v rozsahu, jakým k okamžiku postoupení práva disponuje; postoupit lze pouze právo na uplatnění Vyhrazených změn, kterým jiný Koncový uživatel disponuje v rámci této Veřejné zakázky. Postoupení musí být uplatněno prostřednictvím Ministerstva, a to zasláním písemného požadavku Koncového uživatele Ministerstvu. Ministerstvo je oprávněno postoupení zprostředkovat. O čerpání Vyhrazených změn jednotlivými Koncovými uživateli a rozsahu postoupení práva na uplatnění Vyhrazených změn vede Ministerstvo evidenci v Centrálním registru vyhrazených změn KIVS.

4.9. Poskytování Služeb dle Vyhrazených změn

Sdělením Ministerstva Poskytovateli o uplatnění Vyhrazené změny vzniká povinnost Poskyvatele k poskytování Služeb Koncovému uživateli v požadovaném rozsahu. Koncový uživatel a Poskytovatel jsou povinni potvrdit den realizace Vyhrazených změn, od něž Poskytovatel zahájí či zahájil poskytování Služeb v rozsahu dotčeném uplatněním Vyhrazené změny, a to oběma Smluvními stranami podepsaným protokolem o převzetí Služeb, jehož kopii Koncový uživatel neprodleně zašle Ministerstvu.

4.10. Změny závazku mimo režim Vyhrazených změn

Oprávněním Koncového uživatele k uplatnění Vyhrazené změny dle Smlouvy není dotčeno právo Koncového uživatele a Poskyvatele dohodnout se o změně Služeb poskytovaných dle Smlouvy za podmínek stanovených v ZZVZ, zejména v § 222 ZZVZ.

4.11. Specifické požadavky Koncových uživatelů

Koncoví uživatelé jsou oprávněni u jednotlivých Služeb uvést své požadavky na jejich poskytování dané zejména zvláštními technickými podmínkami u příslušného Koncového uživatele. Poskytovatel je povinen k těmto požadavkům při poskytování Služeb přihlídnout.

5. UJEDNÁNÍ O ÚROVNI SLUŽEB

5.1. Kvalitativní ukazatele Služby

Poskytovatel je povinen poskytovat Služby s příslušnou odbornou péčí a s využitím posledního stavu techniky. Poskytovatel je povinen poskytovat Služby v souladu s požadavky zadávací dokumentace (především v souladu s Katalogovými listy Služeb). Služba musí být předána v souladu s technickými podmínkami zadávací dokumentace. Za správnost poskytovaných Služeb odpovídá v plném rozsahu Poskytovatel. Poskytovatel rovněž zajistí dodržování kvalitativních ukazatelů Služby dle Poptávkového listu (dále jen „**Kvalitativní ukazatele**“). Kvalitativními ukazateli, které jsou měřeny a jejichž porušení je sankcionováno, jsou dostupnost (SLA) a Doba zavedení Služby (jak je tento pojem dále definován), pokud není sjednáno jinak. Při zjišťování, zda byly dodrženy Kvalitativní ukazatele, nebudou brány v úvahu pro Poskytovatele nepříznivé hodnoty:

- (i) vzniklé v důsledku nedodržení povinností ze strany Koncového uživatele (ať již vyplývajících ze zákona nebo ze Smlouvy); nebo
- (ii) vzniklé v důsledku jakékoliv události nebo okolnosti, již nemohl Poskytovatel s vynaložením odborné péče rozumně předpokládat ani jí zcela nebo zčásti zabránit; nebo
- (iii) vzniklé v důsledku odstávky písemně předem dohodnuté mezi Poskytovatelem a příslušným Koncovým uživatelem ve Smlouvě nebo na jejím podkladě.

Kvalitativní ukazatele budou posuzovány vždy odděleně pro jednotlivé Služby poskytované dle Poptávkového listu jednomu Koncovému uživateli.

5.2. Měření Kvalitativních ukazatelů Poskytovatelem

Poskytovatel bude nepřetržitě měřit veškeré Kvalitativní ukazatele, vést prokazatelným způsobem evidenci o těchto měřeních a zpracovávat výkazy, přehledy a výstupy z měření a provozního sledování tak, aby z nich byla zřejmá úroveň plnění Kvalitativních ukazatelů (v podobě přesných hodnot výsledků měření Kvalitativních ukazatelů), a to za období každého kalendářního měsíce poskytování Služeb. Poskytovatel zajistí úplnost, správnost a pravdivost takové evidence, výkazů a výstupů a bude udržovat tyto informace na svých nosičích dat po dobu trvání Smlouvy, nedohodne-li se Poskytovatel s Koncovým uživatelem na delší době uchování.

V případě nesplnění povinnosti Poskytovatele dle tohoto odstavce Smlouvy, je Poskytovatel povinen uhradit Koncovému uživateli smluvní pokutu ve výši a za podmínek blíže určených v čl. 11.3. Smlouvy, a to za každé jednotlivé porušení uvedené povinnosti.

5.3. Vykazování Kvalitativních ukazatelů

Poskytovatel je povinen k žádosti Pověřujícího zadavatele a/nebo Ministerstva, popř. osoby pověřené ze strany Ministerstva nebo Pověřujícího zadavatele sledováním dodržování Kvalitativních ukazatelů, sdělit bez zbytečného odkladu, nejpozději do jednoho (1) pracovního dne, aktuální hodnoty Kvalitativních ukazatelů. Do sedmi (7) dnů od konce každého kalendářního měsíce Poskytovatel zpřístupní příslušnému Pověřujícímu zadavateli a/nebo Ministerstvu, popř. osobě pověřené ze strany Ministerstva nebo Pověřujícího zadavatele sledováním dodržování Kvalitativních ukazatelů, souhrnné výkazy a přehledy plnění Kvalitativních ukazatelů v právě uplynulém kalendářním měsíci. V těchto výkazech a přehledech bude rovněž specifikován výpočet smluvních pokut uplatnitelných v důsledku nesplnění Kvalitativních ukazatelů. V případě, že má Pověřující zadavatel nebo Ministerstvo, popř. osoba pověřená ze strany Ministerstva nebo Pověřujícího zadavatele sledováním

dodržování Kvalitativních ukazatelů, oprávněné pochybnosti o úplnosti, správnosti či pravdivosti takovýchto výkazů či přehledů, je Poskytovatel povinen doložit zde uvedené údaje dodatečnými údaji tak, aby umožnil jejich ověření z těchto hledisek.

V případě nesplnění povinností Poskytovatele dle tohoto odstavce Smlouvy, je Poskytovatel povinen uhradit Koncovému uživateli smluvní pokutu ve výši a za podmínek blíže určených v čl. 11.3. Smlouvy, a to za každé jednotlivé porušení takové povinnosti.

5.4. Vlastní měření Ministerstva

Žádné ustanovení ve Smlouvě neomezuje možnost Ministerstva, Pověřujícího zadavatele, popř. osoby pověřené ze strany Ministerstva nebo Pověřujícího zadavatele sledováním dodržování Kvalitativních ukazatelů, provádět vlastní nezávislé měření Kvalitativních ukazatelů, k čemuž je Poskytovatel povinen poskytnout nezbytnou součinnost. V případě rozdílných hodnot měření a vykazování Kvalitativních ukazatelů ze strany Poskytovatele je rozhodný výsledek měření Ministerstva nebo Pověřujícího zadavatele.

5.5. Doba zavedení Služby

Poskytovatel je vždy povinen postupovat tak, aby zahájení poskytování Služby Koncovému uživateli plynule a bezproblémově navázalo na dosavadní poskytování Služby Koncovému uživateli. Poskytovatel je povinen zahájit řádné poskytování Služby nejpozději na konci lhůty k tomu stanovené (dále jen „Doba zavedení Služby“) (i) v zadávacích podmínkách Zadávacího řízení (zejména v příslušném Katalogovém listu Služby), (ii) ve Smlouvě nebo (iii) v písemné dohodě (individuálním harmonogramu) sjednané na základě Smlouvy mezi Koncovým uživatelem a Poskytovatelem. Odlišné ujednání Doby zavedení Služby v rámci individuálního harmonogramu (viz. výše bod iii) bude aplikováno přednostně před stanovením Doby zavedení Služby v příslušném Katalogovém listu Služby.

5.6. Běh Doby zavedení Služby

Není-li ve Smlouvě stanoveno jinak, počíná Doba zavedení Služby běžet nabytím účinnosti Smlouvy, a končí okamžikem, kdy Poskytovatel zahájil řádné poskytování Služby Koncovému uživateli a Koncový uživatel je schopen a oprávněn Službu v plném rozsahu odebírat, tj. dnem podepsání Předávacího protokolu, který tvoří Přílohu č. 5 této Smlouvy, ze strany Poskytovatele a Koncového uživatele, nejpozději však uplynutím Doby zavedení Služby, bez ohledu na to, zda je Poskytovatelem Služba skutečně zavedena a zda je tedy Koncový uživatel schopen a oprávněn Službu v plném rozsahu odebírat; od tohoto okamžiku běží Doba poskytování Služby dle čl. 12.1. Smlouvy.

Zavedení Služby musí být potvrzeno Poskytovatelem a Koncovým uživatelem na Předávacím protokolu, který tvoří Přílohu č. 5 této Smlouvy. Den následující po dni podpisu Předávacího protokolu ze strany Poskytovatele a Koncového uživatele nebo uplynutím Doby zavedení Služby začíná běžet Doba poskytování Služby dle čl. 12.1. této Smlouvy. Poskytovatel je povinen alespoň patnáct (15) pracovních dnů přede dnem plánovaného zavedení Služby, tedy podepsání Předávacího protokolu dle věty první, zaslat Koncovému uživateli harmonogram postupu při zavedení Služby tak, aby mohla být zajištěna maximální součinnost při zavedení Služby a podepsání Předávacího protokolu ze strany Koncového uživatele.

Pověřující zadavatel je povinen předat Předávací protokol podepsaný Pověřujícím zadavatelem a Poskytovatelem Ministerstvu, a to do sedmi (7) dnů od jeho podpisu prostřednictvím e-mailu KIVS, a dále je povinen vložit údaj o dni podpisu Předávacího protokolu do portálu KIVS.

5.7. Stavení Doby zavedení Služby

Po dobu, kdy Koncový uživatel neposkytnul potřebnou součinnost pro zahájení poskytování Služby v Době zavedení Služby a Poskytovatel na neposkytnutí této součinnosti bezodkladně Koncového uživatele a Ministerstvo písemně upozornil, včetně uvedení důsledků neposkytnutí vymezené součinnosti (tj. stavení běhu Doby zavedení Služby), neběží Doba zavedení Služby. Po odpadnutí prodlení Koncového uživatele běh Doby zavedení Služby pokračuje (tj. od skončení prodlení Koncového uživatele neběží nová Doba zavedení Služby, nýbrž pokračuje stavená dosavadní Doba zavedení Služby).

5.8. Měřicí protokol

Poskytovatel je povinen pro každou zřízenou a předávanou Službu předložit měřicí protokoly, které budou prokazovat, že Služba je zřízena v souladu s podmínkami zadávací dokumentace KIVS 2017-2021 (především v souladu s technickými parametry Služby uvedenými v tzv. Katalogovém listu Služby a v Poptávkovém listu Služby). Po vyhotovení daného měřicího protokolu, na základě provedeného měření a kontroly u konkrétní zřízené Služby, bude tento měřicí protokol zaslán v elektronické formě na určené kontaktní osoby ke kontrole a schválení. Měřicí protokol bude vždy součástí Předávacího protokolu, který tvoří Přílohu č. 5 této Smlouvy, k dané zřízené a předávané Službě.

V případě nesplnění povinnosti Poskytovatele dle tohoto odstavce Smlouvy, je Poskytovatel povinen uhradit Koncovému uživateli smluvní pokutu ve výši a za podmínek blíže určených v čl. 11.3. Smlouvy, a to za každé jednotlivé porušení uvedené povinnosti.

6. **CENTRÁLNÍ DOHLEDOVÉ MÍSTO A SERVICEDESK**

6.1. Centrální dohledové místo

Ministerstvo je oprávněno zřídit centrální dohledové místo, jehož prostřednictvím budou jakékoli incidenty a závady ve vztahu ke Službám poskytovaným dle Smlouvy Koncovým uživatelům hlášeny příslušnému Poskytovateli. Poskytovatel se zavazuje, že bude centrálnímu dohledovému místu poskytovat aktuální informace o Službách poskytovaných Poskytovatelem dle Smlouvy Koncovým uživatelům, a to v elektronické formě (formát XML) a umožní centrálnímu dohledovému místu, resp. Ministerstvu nebo Pověřujícímu zadavateli přímý přístup do systému Poskytovatele obsahujícího aktuální (*on-line*) informace o Službách poskytovaných Poskytovatelem dle Smlouvy Koncovým uživatelům. Pokud nebude sjednáno jinak, bude mít centrální dohledové místo přímý přístup do systému Poskytovatele obsahujícího aktuální (*on-line*) informace o Službách poskytovaných Poskytovatelem dle Smlouvy minimálně v rozsahu umožňujícím: (i) ověřování fakturace za Služby poskytované Poskytovatelem dle Smlouvy, (ii) ověřování informace o poskytovaných Službách danému Koncovému uživateli, a to minimálně vymezením KIVS ID, lokalizace Služby a parametricky Služby a dni zahájení Doby poskytování Služby, (iii) sledování změn Služeb poskytovaných Poskytovatelem dle Smlouvy, a to vč. údajů o doručení požadavku na změnu, stavu změny a datu provedení změny a (iv) ověřování incidentů a závad ve vztahu ke Službám poskytovaným Poskytovatelem dle Smlouvy a sledování jejich řešení (*servicedesk*). Bez ohledu na existenci centrálního dohledového místa a jeho činnost při sledování závad a incidentů bude Poskytovatel po dobu trvání Smlouvy průběžně prostřednictvím svých dohledových systémů preventivně kontrolovat a monitorovat poskytování a zajištění Služeb dle Smlouvy, a to za účelem prevence incidentů a závad a jejich případného odstranění ještě před nahlášením ze strany centrálního dohledového místa. V případě, že centrální dohledové místo nevznikne, je Poskytovatel povinen Ministerstvu a Koncovým uživatelům dálkovým přístupem do vlastního

systému zpřístupnit alespoň informace uvedené v tomto článku Smlouvy. Poskytovatel je povinen zřídit přístup pro dohledový systém centrálního dohledového místa Ministerstva na CPE zařízeních Poskytovatele umístěných u Koncových uživatelů.

6.2. Povinnosti Koncového uživatele

Ministerstvo, případně Pověřující zadavatel poskytne Poskytovateli v nezbytném rozsahu (a v závislosti na charakteru incidentu či závady) rozumnou součinnost, jež je potřebná k dodržení závazků Poskytovatele ohledně dodržení Kvalitativních ukazatelů, zejména pak veškeré nezbytné informace a přístup do vlastních prostor. Koncový uživatel bude rovněž v dostatečném předstihu Poskytovatele informovat o veškerých opatřeních na své straně, jež by mohly mít vliv na poskytování Služeb dle Smlouvy, zejména pak ve vztahu k předpokládanému rozsahu využití Služeb ze strany Koncového uživatele a softwarovým a hardwarovým aplikacím a zařízením Koncového uživatele.

6.3. Bezplatnost řešení incidentů

V případě, že bude ze strany centrálního dohledového místa nahlášen Poskytovateli incident či závada, které se nepotvrdí být incidentem či závadou, nebude centrální dohledové místo, Koncový uživatel ani Ministerstvo povinen Poskytovateli uhradit jakékoli náklady, jež Poskytovatel v souvislosti s nahlášeným incidentem či závadou vynaložil (tj. zejména náklady na analýzu a vyhodnocení incidentu či závady a veškeré ostatní aktivity s tím související).

6.4. Řešení incidentů a závad Služeb

Evidence incidentů a závad Služeb a jejich řešení a sledování se řídí dle následujících ustanovení:

- (i) Poskytovatel je bezodkladně po nabytí účinnosti Smlouvy povinen písemným vyjádřením adresovaným všem příslušným Koncovým uživatelům uvést telefonní číslo a další kontaktní údaje, na kterém bude existovat non-stop služba, která bude zaznamenávat všechny hlášené incidenty Koncových uživatelů;
- (ii) v případě, kdy Koncový uživatel zjistí závadu poskytované Služby, již se rozumí nesoulad (zhoršení) poskytovaných parametrů Služeb se sjednanými parametry Služby, bez zbytečného odkladu ji nahlásí Poskytovateli na jeho kontaktní údaje;
- (iii) Poskytovatel je povinen po nahlášení závady provést bez zbytečného odkladu analýzu závady, a pokud zjistí, že je závada na straně Poskytovatele, závadu odstranit v souladu s čl. 11.4 Smlouvy;
- (iv) v případě, že po nahlášení závady Poskytovatel zjistí, že příčina nahlášené závady spočívá v jednání Koncového uživatele nebo třetích osob, bez zbytečného odkladu po tomto zjištění jej vyzve k realizaci kroků, které závadu odstraní, jsou-li mu známy nebo měly-li by mu být známy s přihlédnutím k jeho odborným schopnostem a znalostem;
- (v) incident nebo závada Služby se považují za vyřešené okamžikem, kdy dané řešení incidentu nebo závady Služby bude vzájemně písemně odsouhlaseno Koncovým uživatelem a Poskytovatelem.

7. **KOORDINACE, INTEGRACE, MIGRACE**

7.1. Koordinace Služeb poskytovaných na základě Smlouvy

Koordinaci Služeb poskytovaných na základě Smlouvy a služeb v rámci KIVS poskytovaných na základě dalších smluv uzavřených s poskytovateli zařazenými do DNS provádí primárně každý Koncový uživatel samostatně, popř. tak činí osoba určená Koncovým uživatelem, a oznamená

Poskytovateli. Ministerstvo na základě pokynů Koncových uživatelů závazně stanoví požadavky na poskytované Služby z hlediska koordinace, integrace a migrace, a to již ve výzvě k podání nabídek na uzavření Smlouvy. Koordinace Služeb poskytovaných na základě Smlouvy je prováděna z hlediska vzájemného souladu služeb poskytovaných v rámci KIVS a dále též z hlediska vzájemného souladu těchto služeb v rámci jednotlivých komunikačních infrastruktur Koncových uživatelů. Zvláštní požadavky na Služby poskytované dle Smlouvy z hlediska jejich koordinace s jinými službami poskytovanými v rámci KIVS či v rámci komunikačních infrastruktur Koncových uživatelů budou ve vztahu ke Službám poskytovaným na základě Smlouvy vždy uvedeny ve Smlouvě.

7.2. Integrace Služeb poskytovaných na základě Smlouvy

Služby poskytované na základě Smlouvy budou integrovány do komunikačních infrastruktur Koncových uživatelů a tyto umožní, aby komunikační infrastruktury Koncových uživatelů mohly být integrovány do KIVS. Smluvní strany se zavazují vyvinout úsilí nezbytné k tomu, aby veškeré komunikační infrastruktury Koncových uživatelů byly plně integrovány do KIVS. Při shora popsaném procesu integrace komunikačních infrastruktur Koncových uživatelů do KIVS budou Smluvní strany brát ohled na stávající řešení komunikačních infrastruktur Koncových uživatelů (včetně existujících sítí) s cílem účelného využití již vynaložených prostředků (investic) na straně Koncových uživatelů (ochrana investic), na provozní potřeby Koncových uživatelů a bezpečnostní politiku komunikačních infrastruktur Koncových uživatelů. Zvláštní požadavky na Služby poskytované dle Smlouvy z hlediska jejich integrace do komunikačních infrastruktur Koncových uživatelů a z hlediska integrace komunikačních infrastruktur Koncových uživatelů do KIVS budou ve vztahu ke Službám poskytovaným na základě Smlouvy vždy uvedeny ve Smlouvě.

7.3. Migrace Služeb při změně jejich poskytovatele

Poskytovatel je povinen poskytnout, a to i po skončení poskytování Služeb Koncovému uživateli, maximální součinnost novému poskytovateli a Koncovému uživateli při migraci (převodu) Služeb na služby v rámci KIVS dle nově uzavřené smlouvy s jiným poskytovatelem tak, aby kontinuita poskytování služeb Koncovému uživateli nebyla narušena. Sdělí-li Koncový uživatel takový požadavek Poskytovateli, jsou Poskytovatel a nový poskytovatel povinni bezodkladně po uzavření příslušné smlouvy s novým poskytovatelem zpracovat návrh migrace Služeb a předat jej Koncovému uživateli. Koncový uživatel, Poskytovatel a nový poskytovatel dohodnou organizaci ukončení stávajících a zahájení poskytování nových služeb tak, aby nedocházelo k čerpání finančních prostředků ze státního rozpočtu dvakrát, a to z důvodu dvojí fakturace stávajících a nově zřízených a předaných služeb.

7.4. Migrace, změna Služeb stávajícím Poskytovatelem

Poskytovatel zajistí, aby kontinuita služeb poskytovaných Koncovému uživateli při změně nebo migraci nebyla narušena. Sdělí-li Koncový uživatel takový požadavek Poskytovateli, je Poskytovatel povinen bezodkladně po uzavření příslušné nové smlouvy nebo při uplatnění změny zpracovat zdarma návrh migrace nebo změny Služeb a předat jej Koncovému uživateli. Koncový uživatel a Poskytovatel dohodnou organizaci ukončení stávajících a zahájení poskytování nových nebo měněných Služeb tak, aby nedocházelo k čerpání finančních prostředků ze státního rozpočtu dvakrát a to z důvodu dvojí fakturace stávajících a nově zřízených a předaných služeb.

7.5. Součinnost Poskytovatele před migrací Služeb, zápis o podmínkách migrace Služeb

Na výzvu pověřeného zástupce příslušného Koncového uživatele je Poskytovatel povinen zajistit účast svého zástupce na osobní schůzce s osobou nebo osobami pověřenými Koncovým

uživatel, za účelem dohodnutí konkrétních podmínek migrace Služeb. Zástupce Poskytovatele je povinen poskytnout součinnost při vyhotovení zápisu z uvedeného osobního jednání, který bude obsahovat závazně dohodnuté podmínky migrace Služeb, a opatřit jej svým podpisem (dále jen „Zápis“). Nezávazný vzor Zápisu je Přílohou č. 6 této Smlouvy. Výše uvedenou povinnost Poskytovatel nemá, dohodne-li se s příslušnými Koncovými uživateli, že splnění uvedené povinnosti nebude vyžadováno.

7.6. Kontaktní osoby

Níže uvedené osoby jsou kontaktními osobami za Koncové uživatele a Poskytovatele pro účely provádění migrací Služeb:

Koncový uživatel:

Jméno a příjmení:		
Telefonní číslo:		
E-mail:		

Poskytovatel:

Jméno a příjmení:		
Telefonní číslo:		
E-mail:		

8. SPOLUPRÁCE MINISTERSTVA, POSKYTOVATELE A POVĚŘUJÍCÍCH ZADAVATELŮ

8.1. Vzájemná spolupráce

Po celou dobu trvání Smlouvy si budou Ministerstvo, Poskytovatel a Pověřující zadavatelé vzájemně poskytovat součinnost a informace, jež jsou potřebné ke splnění jejich závazků dle Smlouvy.

Poskytovatel se zavazuje poskytnout Koncovému uživateli součinnost při provádění bezpečnostních opatření a hlášení kybernetických bezpečnostních incidentů podle zákona č. 181/2014 Sb., o kybernetické bezpečnosti a o změně souvisejících zákonů (zákon o kybernetické bezpečnosti, ve znění pozdějších předpisů) a jeho prováděcích právních předpisů, resp. v návaznosti na opatření vydaná Národním bezpečnostním úřadem. Poskytovatel je tak zejména povinen zdarma k žádosti Koncového uživatele navrhnout bez zbytečného odkladu způsob implementace příslušných bezpečnostních opatření a/nebo opatření vydaných Národním bezpečnostním úřadem do poskytování Služeb a umožnit Koncovému uživateli (po dosažení dohody o plnění a příslušné ceně) navýšit bezpečnostní parametry Služeb způsobem dle čl. 4 Smlouvy nebo provést jiná související plnění; tím není dotčeno provedení bezpečnostních opatření a/nebo opatření vydaných Národním bezpečnostním úřadem ze strany Poskytovatele v případech, kdy je osobou povinnou ve smyslu výše uvedených právních předpisů.

8.2. Možnost poddodávek

Poskytovatel je oprávněn, pokud nebude dohodnuto jinak, k poskytování Služeb a plnění svých dalších závazků dle Smlouvy, používat jako poddodavatele třetí osoby. Koncový uživatel může

v návaznosti na dohodnutou bezpečnostní politiku nebo z jiného důležitého důvodu stanovit závazná omezení týkající se používání poddodavatelů ze strany Poskytovatele, zejména pak ve vztahu k přístupu do prostor nebo informačních systémů Koncového uživatele. V případě použití poddodavatele není jakkoli dotčena odpovědnost Poskytovatele za případné nesplnění či vadné plnění příslušných závazků.

I v případě, že Poskytovatel použije k poskytování Služeb a plnění svých závazků dle Smlouvy poddodavatele, jakákoli oznámení, žádosti či jiné sdělení činí vůči Koncovému uživateli a Ministerstvu Poskytovatel.

8.3. Využití poskytovaných Služeb

Smluvní strany se dohodly a souhlasí, že Služby poskytované ze strany Poskytovatele na základě Smlouvy budou určeny k využití v rámci zákonem stanovené činnosti příslušných Koncových uživatelů, zejména pak k výkonu a zajištění výkonu veřejné správy a dalších činností, jež s výkonem veřejné správy souvisí. Jednotliví Koncoví uživatelé v přiměřeném rozsahu zajistí, aby takových Služeb nebylo zneužíváno k jiným účelům, než ke kterým mají být ve smyslu předchozí věty ze strany Poskytovatele poskytovány.

8.4. Řídící výbor

Komplexní hodnocení Smlouvy provádí na nejvyšší úrovni Řídící výbor (složený z nejméně jednoho zástupce Ministerstva, jednoho zástupce Poskytovatele a jednoho zástupce příslušného Pověřujícího zadavatele), jenž bude svoláván ze strany Ministerstva dle aktuální potřeby, obvykle jednou za kalendářní čtvrtletí. Ministerstvo, Poskytovatel a příslušný Pověřující zadavatel si bez zbytečného odkladu písemně oznámí totožnost a kontaktní údaje (např. telefonní číslo, faxové číslo, emailovou adresu a poštovní adresu) svých zástupců v řídicím výboru. Jakékoliv oznámení vztahující se k jednání řídicího výboru, popř. k osobám zástupců v řídicím výboru, bude učiněno v souladu se Smlouvou. Jakékoliv závěry takového hodnocení budou ze strany Ministerstva zpracovány v písemné podobě a předloženy Poskytovateli a dotčeným Pověřujícím zadavatelům s tím, že jim bude v každém případě poskytnuta přiměřená doba na vyjádření k příslušnému hodnocení. V návaznosti na vyjádření Poskytovatele a dotčených Pověřujících zadavatelů vydá Řídící výbor případná doporučení pro řešení problémů.

8.5. Kontaktní osoby

Vzájemný styk mezi Poskytovatelem a Koncovými uživateli dle Smlouvy bude na pracovní úrovni probíhat prostřednictvím Kontaktních osob, jejichž totožnost a kontaktní údaje (např. telefonní číslo, faxové číslo, emailovou adresu a poštovní adresu) si Poskytovatel a Koncový uživatel vzájemně bez zbytečného odkladu písemně oznámí (totéž platí i pro jakékoli změny Kontaktních osob, popř. jejich kontaktních údajů).

8.6. Interní předpisy Koncových uživatelů

Poskytovatel se zavazuje při poskytování Služeb dle Smlouvy postupovat s odbornou péčí a dodržovat též existující interní předpisy příslušného Koncového uživatele (např. bezpečnostního, technického a provozního charakteru), které mají vliv na poskytování Služeb dle Smlouvy a s nimiž bude Poskytovatel ze strany jednotlivých Koncových uživatelů seznámen.

9. DŮVĚRNOST INFORMACÍ A OCHRANA DUŠEVNÍHO VLASTNICTVÍ

9.1. Veřejnost Smlouvy

Smluvní strany prohlašují, že žádné ustanovení Smlouvy nepodléhá obchodnímu tajemství ani není jinak chráněné právními předpisy z hlediska důvěrnosti. Znění Smlouvy lze v plném rozsahu zveřejnit.

9.2. Ochrana duševního vlastnictví

V případě, že výsledkem Služeb poskytovaných Poskytovatelem dle Smlouvy bude jakýkoliv nehmotný statek, jenž nevznikl (plně či částečně) v důsledku duševní tvůrčí činnosti Ministerstva, Pověřujícího zadavatele či třetí osoby a jenž je předmětem jakýchkoliv práv duševního vlastnictví (zejména autorského práva), pak si Poskytovatel v maximálním povoleném rozsahu stanoveném platnými právními předpisy ponechá taková práva a Ministerstvu a Pověřujícímu zadavateli udělí pouze nepřevoditelnou, nevýhradní a na dobu trvání Smlouvy omezenou licenci užívat daný nehmotný statek k účelu, k němuž byl Poskytovatelem ve prospěch Ministerstva či Pověřujícího zadavatele v předmětné souvislosti vytvořen (taková licence však bude vždy umožňovat využití licencovaného duševního vlastnictví v rámci KIVS, a to po dobu trvání Smlouvy). Má se za to, že odměna za takovou licenci je již zahrnuta v ceně za Služby poskytované ze strany Poskytovatele na základě Smlouvy (nedojde k navýšení ceny za Služby o částku odpovídající odměně za licenci). Pokud se však bude Ministerstvo či Pověřující zadavatel v souvislosti s poskytováním Služeb dle Smlouvy podílet na vytvoření jakéhokoliv nehmotného statku, jenž je předmětem jakýchkoliv práv duševního vlastnictví (zejména autorského práva), budou se práva a povinnosti vyvstávající v souvislosti řídit platnými právními předpisy.

10. PROHLÁŠENÍ POSKYTOVATELE

10.1. Prohlášení Poskytovatele

Poskytovatel bere na vědomí, že Ministerstvo a Pověřující zadavatelé při uzavírání Smlouvy berou mimo jiné v úvahu rozsah a pravdivost níže uvedených prohlášení Poskytovatele. Poskytovatel tímto prohlašuje, že ke dni uzavření Smlouvy:

- (i) Poskytovatel je společností řádně založenou a platně existující podle právních předpisů České republiky;
- (ii) Poskytovatel má nezbytná schválení jednotlivých orgánů Poskytovatele, popř. jiných subjektů, a je způsobilý k uzavření Smlouvy a k realizaci plnění zamýšleného Smlouvou, a to za podmínek dle Smlouvy, a že osoby podepisující Smlouvu jménem nebo za Poskytovatele jsou k tomuto řádně oprávněny;
- (iii) Poskytovatel splňuje kvalifikační předpoklady a ostatní podmínky stanovené v zadávací dokumentaci v Zadávacím řízení;
- (iv) Poskytovatel není v platební neschopnosti a podle nejlepšího vědomí Poskytovatele neprobíhají žádná řízení týkající se likvidace, úpadku, exekuce, prodeje podniku Poskytovatele nebo jeho části nebo jiná řízení ve smyslu zákona č. 182/2006 Sb., o úpadku a způsobech jeho řešení, ve znění pozdějších předpisů (dále jen „**insolvenční zákon**“), včetně smírčího řízení, insolvenčního řízení nebo ujednání s věřiteli ve vztahu k likvidaci, exekuci, prodeji podniku nebo části podniku nebo jiné řízení o úpadku ve vztahu k Poskytovateli. Podle nejlepšího vědomí Poskytovatele nebyly podniknuty žádné kroky k vynucení jakéhokoliv zajištění majetku Poskytovatele a nedošlo k žádné události, která by zakládala právo takové zajištění vynucovat; výrazem „nejlepší vědomí

Poskytovatele“ se ve Smlouvě rozumí informace, které management a odpovědní pracovníci Poskytovatele mají nebo by měli mít či znát při postupu s péčí řádného hospodáře;

- (v) Poskytovatel je na základě veškerých nezbytných úkonů, které učinil řádně a platně, oprávněn k tomu, aby uzavřel a plnil Smlouvu po celou dobu její účinnosti, a pokud Smlouva výslovně nestanoví jinak, nebude za tímto účelem nutný žádný souhlas, zproštění, schválení, licence, jmenování ani oprávnění či jakékoli prohlášení, oznámení o učinění podání jakékoli osobě nebo instituci, a nezakládá se tím ani nebude založeno žádné porušení ujednání či dohody, rozsudků, rozhodčích nálezů a právních předpisů, kde je Poskytovatel jednou ze stran nebo jimiž je vázán Poskytovatel či jakákoliv část jeho majetku;
- (vi) Smlouva představuje platný a právně závazný závazek Poskytovatele, který je vůči Poskytovateli vynutitelný v souladu s podmínkami Smlouvy;
- (vii) dle nejlepšího vědomí Poskytovatele udržuje Poskytovatel v platnosti ve všech zásadních ohledech licence, souhlasy, povolení a další oprávnění požadovaná právními předpisy platnými pro poskytování Služeb dle Smlouvy a nehrozí, že by platnost takové licence, souhlasu, povolení a oprávnění byla ukončena.

10.2. Nepravdivost prohlášení Poskytovatele

V případě, že se jakékoli prohlášení Poskytovatele dle Smlouvy ukáže jako nepravdivé, má se za to, že Poskytovatel v takovém případě porušil Smlouvu podstatným způsobem, přičemž Poskytovatel dále nahradí Pověřujícímu zadavateli a/nebo Ministerstvu veškerou škodu nebo újmu, která Pověřujícímu zadavateli a/nebo Ministerstvu vznikne v důsledku takového stavu.

10.3. Závazek na zajištění pravdivosti a platnosti prohlášení Poskytovatele

Poskytovatel se zavazuje vyvinout dostatečné úsilí pro to, aby prohlášení Poskytovatele dle Smlouvy zůstala pravdivá a v platnosti po celou dobu účinnosti Smlouvy. Každý Pověřující zadavatel nebo Ministerstvo jsou oprávněni skutečnosti uvedené v čl. 10.1 Smlouvy nezávisle ověřit nebo požádat Poskytovatele, aby zdarma poskytl Pověřujícímu zadavateli nebo Ministerstvu doklad potvrzující tvrzené skutečnosti.

11. **SMLUVNÍ POKUTY, SLEVA Z CENY A NÁHRADA ŠKODY**

11.1. Smluvní pokuta pro nedodržení Doby zavedení Služby

Pokud Poskytovatel ve vztahu ke Službě poskytované dle Smlouvy Koncovému uživateli nesplní Kvalitativní ukazatel „Doba zavedení Služby“ tak, jak je tento vymezen v čl. 5.5. Smlouvy, a dostane se tak do prodlení se zavedením Služby, je Poskytovatel povinen uhradit Koncovému uživateli smluvní pokutu, jejíž výše bude vypočtena podle následující tabulky:

Tabulka č. 1

5% z měsíční ceny dané Služby	při prodlení do 3 pracovních dnů včetně
10% z měsíční ceny dané Služby	při prodlení 4-10 pracovních dnů včetně
20% z měsíční ceny dané Služby	při prodlení 11-28 pracovních dnů včetně
1% z měsíční ceny dané Služby, počítáno od prvního dne prodlení, a to za každý pracovní den prodlení	při prodlení 29 a více pracovních dnů

Pro účely výpočtu smluvní pokuty dle výše uvedené tabulky se jednotlivé sazby smluvní pokuty, stanovené v jednotlivých řádcích tabulky, nesčítají. V případě nedodržení Kvalitativního ukazatele „Doba zavedení Služby“ u jednotlivé Služby se vždy použije jen jedna ze stanovených sazeb smluvní pokuty.

11.2. Smluvní pokuta pro nedodržení dostupnosti

Pokud Poskytovatel ve vztahu k Službě poskytované dle Smlouvy Koncovému uživateli nesplní Kvalitativní ukazatel „dostupnost“ tak, jak je tento vymezen v příslušném Poptávkovém listu, je Poskytovatel povinen uhradit Koncovému uživateli smluvní pokutu, jejíž výše je uvedena níže, a to i opakovaně za každé rozhodné období, v němž nedosáhl definované hodnoty. Dostupnost pro jednotlivé Služby je měřena na předávacím rozhraní Služby a bude vypočtena podle následujícího vzorce:

$$(M - N)/M \times 100$$

kde:

M – je měsíční období poskytování Služby (kalkulováno jako 30 dnů = 720 hodin)

N – je celková doba nedostupnosti Služby v uvedeném období M měřená v hodinách.

Stanovení výše smluvní pokuty:

1. 1% z měsíční ceny dané Služby při poklesu SLA nejméně o 0,1% a méně než 0,2%
2. 5% z měsíční ceny dané Služby při poklesu SLA nejméně o 0,2% a méně než 0,5%
3. 20% z měsíční ceny dané Služby při poklesu SLA nejméně o 0,5% a méně než 0,7%
4. 35% z měsíční ceny dané Služby při poklesu SLA nejméně o 0,7% a méně než 1%
5. 60% z měsíční ceny dané Služby při poklesu SLA nejméně o 1% a méně než 1,5%
6. 80% z měsíční ceny dané Služby při poklesu SLA nejméně o 1,5% a méně než 2%
7. 100% z měsíční ceny dané Služby při poklesu SLA nejméně o 2% a více.

Při určení celkové doby nedostupnosti Služby nebudou brány v úvahu pro Poskytovatele nepříznivé hodnoty uvedené v čl. 5.1. Smlouvy.

11.3. Další smluvní pokuty stanovené v případě porušení jiných povinností stanovených v této Smlouvě

- (i) V případě nesplnění povinnosti stanovené v čl. 5.2. této Smlouvy je Poskytovatel povinen Koncovému uživateli uhradit smluvní pokutu ve výši 500,- Kč za každé jednotlivé porušení takové povinnosti.
- (ii) V případě nesplnění povinnosti stanovené v čl. 5.3. této Smlouvy je Poskytovatel povinen Koncovému uživateli uhradit smluvní pokutu ve výši 500,- Kč za každé jednotlivé porušení takové povinnosti.
- (iii) V případě nesplnění povinnosti stanovené v čl. 5.8. této Smlouvy je Poskytovatel povinen Koncovému uživateli uhradit smluvní pokutu ve výši 500,- Kč za každé jednotlivé porušení takové povinnosti.

11.4. Odstranění závady Služby

Poskytovatel je povinen odstranit závadu Služby, pro niž jsou v Poptávkovém listu stanovena SLA, ve lhůtách stanovených SLA dané Služby, a závadu Služby, pro niž není v Poptávkovém

listu uvedeno SLA, do sedmi (7) kalendářních dnů od nahlášení závady, nedohodnou-li se Koncový uživatel a Poskytovatel jinak. Pokud Poskytovatel ve lhůtách pro odstranění vady příslušnou závadu Služby neodstraní, ztrácí nárok na zaplacení poměrné části měsíčního poplatku (ceny) za tuto Službu, odpovídající ceně Služby za dobu, po niž byla překročena lhůta pro odstranění závady Služby.

11.5. Sleva z ceny Služby

Nesdělí-li Koncový uživatel Poskytovateli jinak, závazek Poskytovatele zaplatit smluvní pokutu zanikne (v rozsahu a v okamžiku), poskytne-li Poskytovatel slevu z ceny Služby příslušnému Koncovému uživateli ve výši smluvní pokuty, a to pro období, k němuž se smluvní pokuta vztahuje, nebo pro období budoucí.

11.6. Společná ustanovení o smluvních pokutách

Koncový uživatel uplatní smluvní pokutu u Poskytovatele písemnou výzvou k uhrazení smluvní pokuty.

Smluvní pokuta je splatná ve lhůtě šedesáti (60) dnů ode dne, kdy Poskytovateli byla doručena písemná výzva Koncového uživatele. Poskytovatel uhradí smluvní pokutu bezhotovostním převodem na bankovní účet uvedený v písemné výzvě Koncového uživatele.

Zánik primárního závazku Poskytovatele jeho pozdním splněním neznamená zánik nebo omezení nároku Koncového uživatele na smluvní pokutu za prodlení Poskytovatele. Smluvní pokuty nejsou závislé na zavinění ani na tom, zda a v jaké výši vznikne druhé straně škoda. Uplatněním nebo zaplacením smluvní pokuty dle Smlouvy není dotčeno právo Koncového uživatele na náhradu škody ze stejného důvodu, a to v části přesahující uplatněnou nebo zaplacenou smluvní pokutu.

11.7. Náhrada škody

Při porušení své povinnosti k součinnosti je Poskytovatel odpovědný za škodu takto Pověřujícímu zadavateli a/nebo Ministerstvu způsobenou.

12. **ÚČINNOST SMLOUVY, DOBA POSKYTOVÁNÍ SLUŽBY, ZÁNİK SMLOUVY**

12.1. Doba poskytování Služby

Služby dle Smlouvy jsou poskytovány po dobu 36 měsíců.

Doba poskytování Služby počíná běžet od okamžiku, kdy Poskytovatel zahájil řádné poskytování Služby Koncovému uživateli a Koncový uživatel je schopen a oprávněn Službu v plném rozsahu odebírat, nejpozději však okamžikem uplynutí Doby zavedení Služby.

V případě, že uplyne Doba zavedení Služby, aniž Poskytovatel zahájí řádné poskytování Služby Koncovému uživateli a aniž je Koncový uživatel schopen a oprávněn Službu v plném rozsahu odebírat, Poskytovatel není oprávněn požadovat uhrazení ceny za tuto Službu a Koncový uživatel je oprávněn požadovat po Poskytovateli uhrazení smluvní pokuty, jejíž výše se určí dle pravidel uvedených v čl. 11.1. Smlouvy, a to až do okamžiku zahájení řádného poskytování Služby.

12.2. Účinnost Smlouvy

Smlouva se stává účinnou dnem jejího uveřejnění prostřednictvím registru smluv ve smyslu § 6 a 7 zákona č. 340/2015 Sb., o zvláštních podmínkách účinnosti některých smluv, uveřejňování těchto smluv a o registru smluv (zákon o registru smluv), ve znění pozdějších předpisů.

12.3. Uveřejnění Smlouvy v registru smluv

Ministerstvo je povinno bez zbytečného odkladu, nejpozději do třiceti (30) dnů od uzavření Smlouvy, zaslat Smlouvu správci registru smluv k uveřejnění prostřednictvím registru smluv. Pokud Ministerstvo v této lhůtě Smlouvu správci registru smluv nezašle, je povinen Smlouvu bez zbytečného odkladu zaslat správci registru smluv k uveřejnění Poskytovatel.

Smlouva bude v registru smluv uveřejněna pod číslem jednacím Ministerstva uvedeným v záhlaví této Smlouvy.

12.4. Zánik Smlouvy před uplynutím doby jejího trvání

Před sjednaným ukončením účinnosti Smlouvy lze Smlouvu ukončit:

- (i) na základě písemné dohody Smluvních stran,
- (ii) výpovědí ze strany Koncového uživatele s výpovědní dobou do konce měsíce, v němž byla výpověď Poskytovateli doručena, v případě, že Poskytovatel poruší Smlouvu podstatným způsobem (čl. 12.5 Smlouvy),
- (iii) výpovědí ze strany Koncového uživatele s výpovědní dobou do konce měsíce, v němž byla výpověď Poskytovateli doručena, v případě, že Koncový uživatel využije své právo vypovědět Smlouvu z důvodu dle čl. 12.6. nebo dle čl. 12.7 Smlouvy, nebo
- (iv) výpovědí ze strany Koncového uživatele s výpovědní dobou do konce měsíce následujícího po měsíci, v němž byla výpověď Poskytovateli doručena, a to v rozsahu celé Smlouvy nebo jen zčásti, v případě, že:
 - a) Poskytovatel poruší svou povinnost poskytnout součinnost dle čl. 8.1. Smlouvy; nebo
 - b) nedošlo k dohodě o ceně či jiných parametrech plnění k provedení bezpečnostních opatření a/nebo opatření vydaných Národním bezpečnostním úřadem dle čl. 8.1. Smlouvy; nebo
 - c) provedení bezpečnostních opatření a/nebo opatření vydaných Národním bezpečnostním úřadem dle čl. 8.1. Smlouvy není realizovatelné za podmínek Smlouvy; nebo
 - d) došlo k organizačním změnám ve struktuře Koncového uživatele v rozsahu, který neumožňuje uplatnění Organizačních vyhrazených změn Koncovým uživatelem dle Smlouvy a který má za následek, že odpadl důvod odebrání Služeb tímto Koncovým uživatelem.

12.5. Podstatné porušení Smlouvy

Smluvní strany se dohodly a souhlasí, že pro účely Smlouvy je porušení podstatné zejména, jestliže

- a) Poskytovatel nezahájí řádné poskytování Služby v Době zavedení Služby,
- b) Poskytovatel neposkytne maximální součinnost novému poskytovateli a Koncovému uživateli při migraci (převodu) Služeb na služby v rámci KIVS dle nově uzavřené smlouvy s jiným poskytovatelem tak, aby kontinuita poskytování Služeb Koncovému uživateli nebyla narušena (čl. 7.3. Smlouvy),
- c) Poskytovatel nezajistí, aby kontinuita Služeb poskytovaných Koncovému uživateli při změně nebo migraci nebyla narušena (čl. 7.4. Smlouvy),
- d) Smluvní strana porušující Smlouvu věděla v době uzavření Smlouvy nebo v této době bylo rozumné předvídat s přihlédnutím k účelu Smlouvy, že jiná Smluvní

strana nebude mít zájem na plnění povinností při takovém porušení Smlouvy; uvedené se týká i případů poskytnutí vadného plnění a plnění, které je v rozporu se zadávací dokumentací KIVS 2017-2021,

e) je tak dále stanoveno ve Smlouvě.

12.6. Výpověď Smlouvy pro nevýhodnost

Pokud jiný poskytovatel veřejných služeb elektronických komunikací než Poskytovatel:

- (i) bude nabízet ve svém veřejném a závazném ceníku služeb a reálně poskytovat služby rovnocenné (co do kvality, obsahu, rozsahu, technického řešení a smluvních podmínek) se Službami poskytovanými dle Smlouvy, za podmínek výhodnějších pro Koncového uživatele, než jaké jsou uvedeny ve Smlouvě, a
- (ii) bude objektivně důvodné předpokládat, že takový poskytovatel splňuje nebo je schopen splnit podmínky pro podání nabídky pro danou Službu, uvedené pro zařazení do DNS, v němž byla Veřejná zakázka zadávána, a ve výzvě pro podání nabídek na Veřejnou zakázku;

zavazuje se Poskytovatel do patnácti (15) kalendářních dnů od písemného upozornění Ministerstva a/nebo Koncového uživatele na tuto skutečnost, které bude obsahovat zejména popis a cenu příslušných služeb jiného poskytovatele, zahájit s Ministerstvem a Koncovým uživatelem jednání o možnosti úprav podmínek pro poskytování Služeb dle Smlouvy výhodnějších pro příslušného Koncového uživatele.

Pokud Poskytovatel, po předchozím projednání příslušného upozornění Ministerstva a/nebo Koncového uživatele, písemně neakceptuje do patnácti (15) kalendářních dnů od doručení upozornění Ministerstva a/nebo Koncového uživatele, nedohodnou-li se Koncový uživatel a Poskytovatel jinak, návrh Ministerstva a/nebo Koncového uživatele upravit podmínky pro poskytování Služeb dle Smlouvy tak, aby svojí výhodností pro Koncového uživatele odpovídaly podmínkám jejich poskytování jiného poskytovatele veřejných telekomunikačních služeb ve smyslu tohoto článku Smlouvy, je Koncový uživatel oprávněn Smlouvu kdykoli poté vypovědět s výpovědní dobou ke konci měsíce, v němž byla výpověď doručena.

12.7. Výpověď Smlouvy ve zvláštním případě

Pokud bude Poskytovatel závazně nabízet a reálně poskytovat služby rovnocenné (co do kvality, obsahu, rozsahu, technického řešení a smluvních podmínek) se Službami poskytovanými dle Smlouvy, za cenu výhodnější, než jaká je uvedena ve Smlouvě (dále jen „**Výhodnější cena**“), a uzavření smlouvy za Výhodnější cenu je pro potenciální uživatele služby *de facto* nárokové, zavazuje se Poskytovatel do patnácti (15) kalendářních dnů od písemného upozornění Ministerstva a/nebo Koncového uživatele na tuto skutečnost, které bude obsahovat zejména popis a cenu příslušných služeb, zahájit s Ministerstvem a Koncovým uživatelem jednání o možnosti úprav podmínek pro poskytování Služeb dle Smlouvy výhodnějších pro příslušného Koncového uživatele.

Pokud Poskytovatel, po předchozím projednání příslušného upozornění Ministerstva a/nebo Koncového uživatele, písemně neakceptuje do patnácti (15) kalendářních dnů od doručení upozornění Ministerstva a/nebo Koncového uživatele, nedohodnou-li se Koncový uživatel a Poskytovatel jinak, návrh Ministerstva a/nebo Koncového uživatele upravit podmínky pro poskytování Služeb dle Smlouvy tak, aby svojí výhodností pro Koncového uživatele odpovídaly podmínkám jejich poskytování Poskytovatelem v jiném případě, je Koncový uživatel oprávněn (i) Smlouvu kdykoli poté vypovědět s výpovědní dobou ke konci měsíce, v němž byla výpověď doručena, nebo (ii) uplatnit svůj nárok příslušným způsobem a od měsíce následujícího hradit cenu za příslušné Služby pouze ve výši odpovídající Výhodnější ceně.

12.8. Účinky výpovědi Smlouvy

Výpovědí Smlouvy ze strany konkrétního Koncového uživatele zanikají závazky ze Smlouvy pouze ve vztahu k tomuto Koncovému uživateli, výpověď Smlouvy ze strany tohoto Koncového uživatele nezpůsobuje zánik Smlouvy mezi Poskytovatelem a ostatními Koncovými uživateli; stejné účinky nastávají v případě ukončení Smlouvy na základě písemné dohody mezi konkrétním Koncovým uživatelem a Poskytovatelem dle čl. 12.4. odst. (i) Smlouvy.

13. ZÁVĚREČNÁ USTANOVENÍ

13.1. Zastoupení Ministerstva

Poskytovatel bere na vědomí, že Ministerstvo je oprávněno dle svého uvážení pověřit třetí osobu (dále jen „**Administrátor**“), aby jménem a na účet Ministerstva vykonával činnosti v souladu s § 43 ZZVZ ve vztahu k Zadávacímu řízení, s výjimkou úkonů uvedených v § 43 odst. 2 ZZVZ, tj. aby Administrátor zejména:

- (i) zajistil veškeré úkony, jež má Ministerstvo provést ve smyslu příslušných ustanovení ZZVZ ve vztahu k Zadávacímu řízení; a
- (ii) vedl komunikaci s Poskytovatelem zejména za účelem (i) zjištění požadavků na pořízení datových a hlasových služeb KIVS, (ii) získání verifikace požadavků Pověřujících zadavatelů a (iii) zajištění podpisu Smlouvy ze strany Pověřujících zadavatelů.

13.2. Interpretace

Odkazy na odstavce a články objevující se v textu Smlouvy (včetně jejích Příloh) jsou odkazy na odstavce a články Smlouvy, není-li uvedeno něco jiného. Definice uvedené v textu Smlouvy (včetně jejích Příloh) se použijí obdobně pro jednotná i množná čísla definovaných pojmů. Je-li ve Smlouvě užíván výraz „včetně“ nebo „zejména“, položka nebo položky za takovým výrazem následující představují demonstrativní a nikoliv taxativní výčet položek daného druhu. Nadpisy článků jsou do Smlouvy vloženy výlučně z důvodu usnadnění orientace v jejím textu a tyto nemohou ovlivnit význam a smysl smluvních ujednání obsažených ve Smlouvě.

13.3. Doručování

Jakékoli oznámení, žádost či jiné sdělení, jež má být učiněno či dáno Smluvní straně dle Smlouvy, bude učiněno či dáno písemně; uvedené se nevztahuje na oznámení, žádost či jiné sdělení činěné v souvislosti s prováděním migrací Služeb dle čl. 7 Smlouvy. Neoznámí-li Smluvní strana příslušnou změnu kontaktního údaje a je-li takový způsob z povahy komunikačního prostředku možný, doručuje Smluvní strana na následující kontaktní místa:

Pověřující zadavatelé:

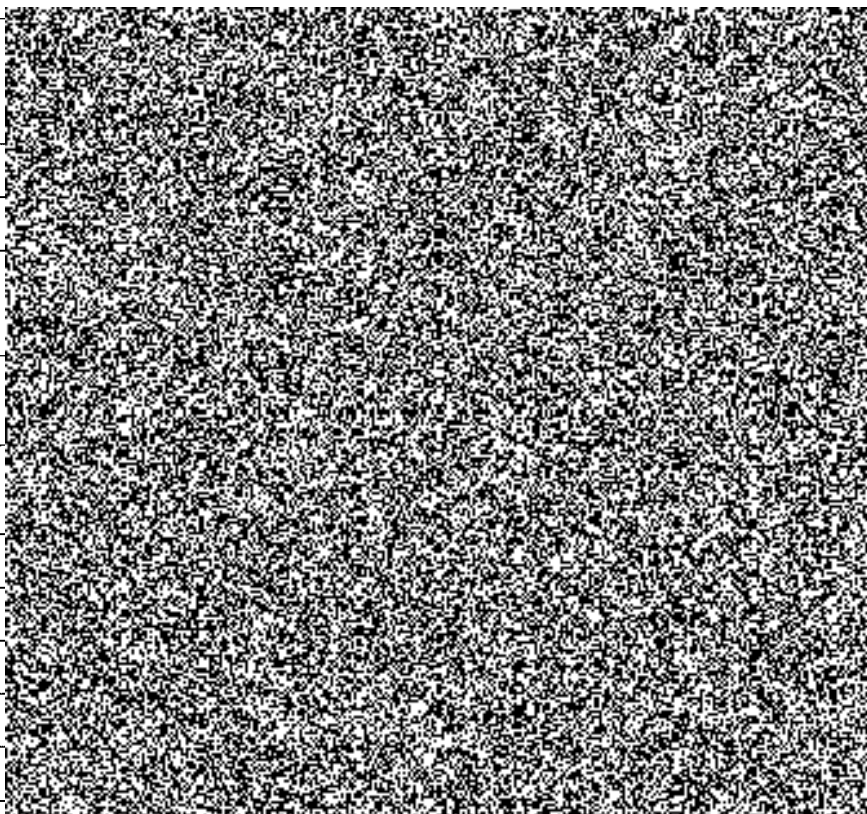
Adresa:	
K rukám:	
Fax:	

Ministerstvo:

Adresa:	
K rukám:	
Fax:	

Poskytovatel:

Adresa:	
K rukám:	
Fax:	



Jakékoliv oznámení podle Smlouvy bude považováno za doručené:

- (i) dnem, o němž tak stanoví zákon č. 300/2008 Sb., o elektronických úkonech a autorizované konverzi dokumentů, ve znění pozdějších předpisů (dále jen „ZDS“), je-li oznámení zasíláno prostřednictvím datové zprávy do datové schránky ve smyslu ZDS; nebo
- (ii) dnem fyzického předání oznámení, je-li oznámení zasíláno prostřednictvím kurýra nebo doručováno osobně; nebo
- (iii) dnem registrovaného doručení, je-li oznámení zasíláno doporučenou poštou; nebo
- (iv) dnem doručení potvrzeným oznámením o doručení v čitelné a úplné podobě v případech, kdy oznámení bylo doručováno faxem.

Výše uvedené adresy a telekomunikační spojení mohou být měněna jednostranným písemným oznámením doručeným příslušnou Smluvní stranou ostatním Smluvním stranám s tím, že takováto změna se stane účinnou doručením takového oznámení. Smluvní strany se dohodly, že Ministerstvu či Pověřujícímu zadavateli může být jakékoli oznámení, žádost či jiné sdělení dle Smlouvy doručeno vedle doručení do datové schránky též elektronickou poštou. Takové oznámení, žádost či jiné sdělení bude považováno za řádně doručené pouze, pokud (i) bude opatřeno uznávaným elektronickým podpisem a (ii) bude doručeno do elektronické podatelny Ministerstva či Pověřujícího zadavatele.

13.4. Účinnost právních jednání dle Smlouvy

Spojuje-li tato Smlouva s právním jednáním Smluvní strany (nebo s jeho doručením) vznik, změnu nebo zánik práva za předpokladu současného provedení takového právního jednání

(nebo jeho doručení) rovněž jiné Smluvní strany, vznikne právo teprve provedením takového právního jednání posledním účastníkem (doručením posledního účastníkovi).

13.5. Doplnění a změny Smlouvy

Pokud není ve Smlouvě výslovně stanoveno něco jiného, může být Smlouva (včetně jejích Příloh) doplňována nebo měněna pouze ve formě písemných dodatků podepsaných všemi dotčenými Smluvními stranami. Přípravu a koordinaci písemného dodatku zajišťuje Ministerstvo. Jakákoliv Smluvní strana bude oprávněna iniciovat jednání směřující k doplnění či změně Smlouvy prostřednictvím písemného oznámení zaslaného ostatním dotčeným Smluvním stranám, načež Smluvní strany provedou veškeré potřebné analýzy a v dobré víře provedou jednání o předmětné záležitosti v souladu se ZZVZ.

13.6. Zákaz postoupení ze strany Poskytovatele

Smluvní strany se tímto dohodly, že Poskytovatel není bez předchozího výslovného písemného souhlasu Koncového uživatele oprávněn postoupit či převést jakákoliv svá práva či povinnosti vyplývající ze Smlouvy na jakoukoliv třetí osobu.

13.7. Závaznost pro právní nástupce Smluvních stran

Smluvní strany se dohodly a souhlasí s tím, aby veškerá práva a povinnosti Smluvních stran zavazovala rovněž jejich právní nástupce. V případě, že bude Pověřující zadavatel nebo Ministerstvo způsobem stanoveným právními předpisy zrušeno, práva a povinnosti vyplývající ze Smlouvy přejdou na ten subjekt, kterému budou zákonem svěřeny kompetence Pověřujícího zadavatele nebo Ministerstva vyplývající mu z právních předpisů.

13.8. Oddělitelnost

Je-li nebo stane-li se některé ustanovení Smlouvy neplatným, nevymahatelným nebo neúčinným, nedotýká se tato neplatnost, nevymahatelnost či neúčinnost ostatních ustanovení Smlouvy. Smluvní strany se zavazují nahradit do třiceti (30) pracovních dnů od doručení výzvy jedné ze Smluvních stran ostatním Smluvním stranám neplatné, nevymahatelné nebo neúčinné ustanovení ustanovením platným, vymahatelným a účinným se stejným nebo obdobným obchodním a právním smyslem, případně uzavřít novou smlouvu.

13.9. Stejnopisy

Smlouva je vyhotovena v sedmi (7) stejnopisech, z nichž každý bude považován za prvopis. Pověřující zadavatel obdrží jeden (2) stejnopisy, Ministerstvo obdrží tři (3) stejnopisy a Poskytovatel obdrží dva (2) stejnopisy Smlouvy. Účinné znění Smlouvy (včetně všech jejích případných dodatků) bude Poskytovateli a jednotlivým Pověřujícím zadavatelům zpřístupněno k nahlédnutí, případně ke zhotovení kopií u Ministerstva a současně zpřístupněno Ministerstvem na jeho www stránkách vždy nejpozději do třiceti (30) dnů.

13.10. Finanční kontrola

Každý Poskytovatel bere na vědomí a souhlasí s tím, aby subjekty oprávněné dle zákona č. 320/2001 Sb., o finanční kontrole ve veřejné správě a o změně některých zákonů (zákon o finanční kontrole), ve znění pozdějších předpisů, provedly finanční kontrolu závazkového vztahu vyplývajícího ze Smlouvy s tím, že se každý Poskytovatel podrobí této kontrole, a bude působit jako osoba povinná ve smyslu § 2 písm. e) citovaného zákona.

13.11. Přílohy

Nedílnou součástí Smlouvy jsou tyto její přílohy dle následujícího seznamu:

Příloha č. 1 – Poptávkový list: P1_Poptavkovy_list_4507-DATA_INTERNET-SYM_64949681

- Příloha č. 2** – Aktuální Katalogový list Služby
- Příloha č. 3** – Seznam zkratk a definic
- Příloha č. 4** – Obchodní podmínky
- Příloha č. 5** – Vzor Předávacího protokolu
- Příloha č. 6** – Vzor zápisu z jednání s Poskytovatelem
- Příloha č. 7** – Pověření k uzavření Smlouvy

13.12. Jazyk

Smlouva je vyhotovena v českém jazyce a tato verze bude rozhodující bez ohledu na jakýkoli její překlad, který může být pro jakýkoli účel pořízen.

13.13. Řešení sporů

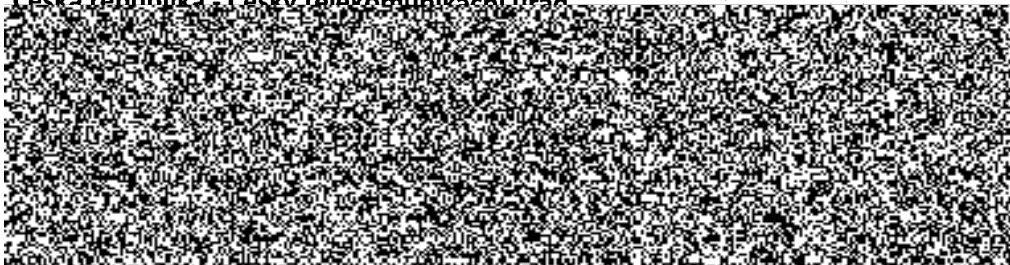
Smlouva se řídí právním řádem České republiky, zejména příslušnými ustanoveními NOZ, ZZVZ a ZEK. Nestanoví-li ZEK jinak, budou veškeré spory mezi Smluvními stranami vzniklé ze Smlouvy nebo v souvislosti s ní řešeny před obecným soudem místně příslušným dle sídla Ministerstva.

13.14. Úplnost Smlouvy

Smluvní strany tímto prohlašují, že neexistuje žádné ústní ujednání, smlouva či řízení některé Smluvní strany, které by nepříznivě ovlivnilo výkon jakýchkoliv práv a povinností dle Smlouvy. Zároveň Smluvní strany potvrzují svým podpisem, že veškerá ujištění a dokumenty dle Smlouvy jsou pravdivé, platné a právně vymahatelné.

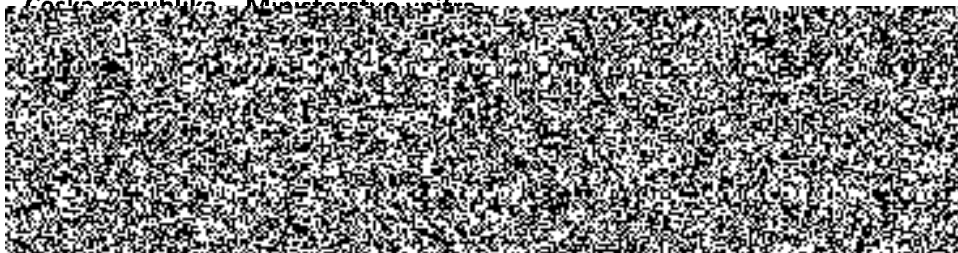
NA DŮKAZ TOHO, že Smluvní strany s obsahem Smlouvy souhlasí, rozumí jí a zavazují se k jejímu plnění, připojují své podpisy a prohlašují, že Smlouva byla uzavřena podle jejich svobodné a vážné vůle prosté tísně, zejména tísně finanční.

Česká republika – Český telekomunikační úřad



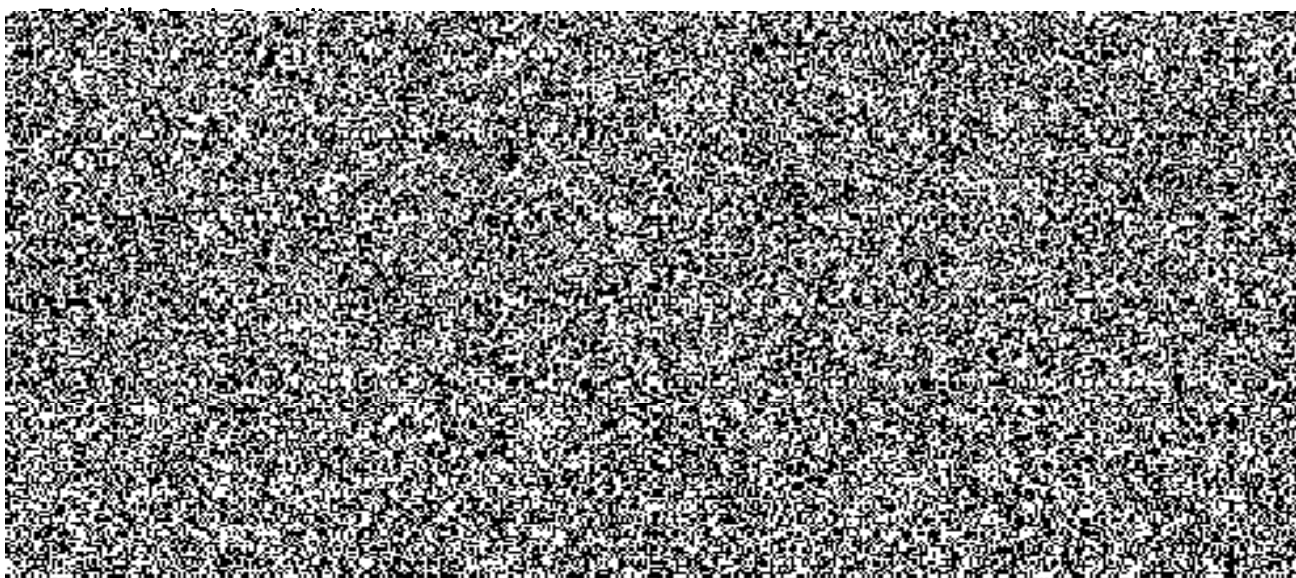
Místo: Praha

Česká republika – Ministerstvo vnitra



Datum:

Místo: Praha



Centrální zadavatel
Česká republika – Ministerstvo vnitra

PŘÍLOHA Č. 1 SMLOUVY

Poptávkový list

P1_Poptavkovy_list_4507-DATA_INTERNET-SYM_64949681

Katalogový list

Poptávkový list č.

Centrální zadavatel

Poskytovatel

Nabídková cena CELKOVÁ pro hodnocení

Celková maximální přípustná cena pro hodnocení

Dynamický nákupní systém
Poskytování služeb KIVS 2017 - 2021

DATA INTERNET-SYM 003.01

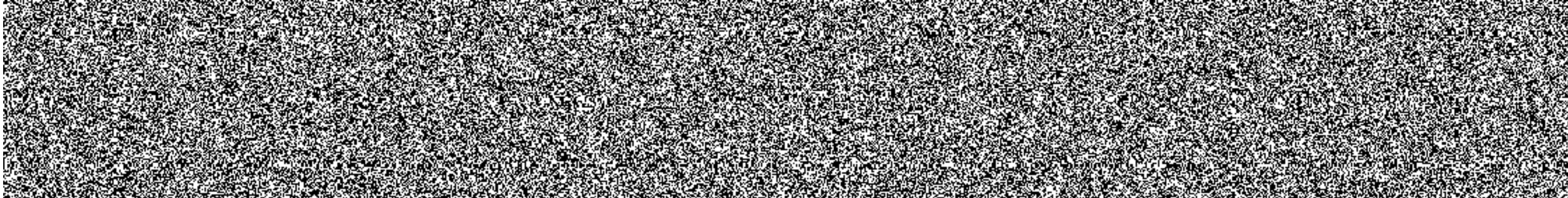
4507

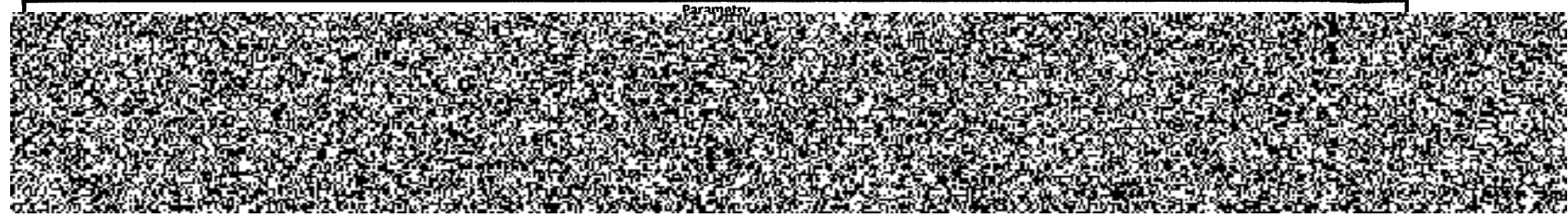
MINISTERSTVO VNITRA
ČESKÉ REPUBLIKY

T-Mobile Czech Republic a.s.

67 680,00

71 640,00





Centrální zadavatel
Česká republika – Ministerstvo vnitra

PŘÍLOHA Č. 2 SMLOUVY
Aktuální Katalogový list Služby

P2_INT-S_003.01

ID listu: DATA_INTERNET-SYM_003.01 (poslední dvojička označuje verzi listu)	
Označení služby	Symetrický internet
Stručný popis služby	Fixní připojení lokality koncového uživatele k síti Internet prostřednictvím symetrického přístupu.
Popis vlastností služby	<p>Trvalé připojení lokality koncového uživatele s využitím symetrického přístupového okruhu. Jednotlivé individuální parametry služby jsou definovány tímto KL.</p> <ul style="list-style-type: none"> • Služba nesmí filtrovat zákaznický provoz, není-li zvolena služba ve variantě se zvýšenou bezpečností. • Nedílnou součástí služby je operátorem spravované koncové zařízení (CPE). • Služba musí být chráněna proti DDoS útokům (Distributed Denial of service), tzn., že Poskytovatel služby informuje koncového uživatele bezodkladně o každém jednotlivém zahájení režimu ochrany, i o jeho ukončení (prostřednictvím SMS, e-mailu, telefonu). • Služba musí obsahovat možnost poskytnutí reportů SLA a výkonnostních charakteristik. • Předávacím rozhraním služby je port koncového zařízení. • Součástí služby je poskytnutí minimálně jedné veřejné IP adresy (do 4 veřejných IP adres je cena, již započítána v ceně služby). • Služba garantuje přenos dat jak protokolem IPv4, tak IPv6 a je provozována v „Dual-stack“ módu. • Podpora šifrované komunikace AES 128, 256, 3DES , apod.
Použitelné technologie	<p>Pro realizaci služeb INTERNET-SYM je požadováno použití výhradně těchto přenosových technologií:</p> <ul style="list-style-type: none"> - metalická vedení - optická vedení - rádiové spoje <ul style="list-style-type: none"> o pro služby s parametrem SLA 99,5 % a vyšším musí být použita technologie pracující na kmitočtech s individuálním oprávněním, o technologie pracující v pásmech se všeobecným oprávněním je povoleno používat pouze pro služby s parametrem SLA nižším než 99,5 % s výjimkou technologie WiFi v pásmu 2,4GHz a 5GHz
Lokalizace služby	Adresa budovy, místnost, identifikátor adresního místa – povinný parametr, lokalita bude ověřena proti registru RUIAN
Podmíněno službami	N/A
Maximální doba zřízení služby	90 kalendářních dní

Název skupiny parametrů	Kód parametru	Popis
Kapacita	1M	Symetrické neagregované připojení lokality koncového uživatele k internetu s přenosovou kapacitou 1 Mbit/s
	2M	Symetrické neagregované připojení lokality koncového uživatele k internetu s přenosovou kapacitou 2 Mbit/s
	4M	Symetrické neagregované připojení lokality koncového uživatele k internetu s přenosovou kapacitou 4 Mbit/s
	6M	Symetrické neagregované připojení lokality koncového uživatele k internetu s přenosovou kapacitou 6 Mbit/s

	8M	Symetrické neagregované připojení lokality koncového uživatele k internetu s přenosovou kapacitou 8 Mbit/s
	10M	Symetrické neagregované připojení lokality koncového uživatele k internetu s přenosovou kapacitou 10 Mbit/s
	16M	Symetrické neagregované připojení lokality koncového uživatele k internetu s přenosovou kapacitou 16 Mbit/s
	20M	Symetrické neagregované připojení lokality koncového uživatele k internetu s přenosovou kapacitou 20 Mbit/s
	25M	Symetrické neagregované připojení lokality koncového uživatele k internetu s přenosovou kapacitou 25 Mbit/s
	30M	Symetrické neagregované připojení lokality koncového uživatele k internetu s přenosovou kapacitou 30 Mbit/s
	40M	Symetrické neagregované připojení lokality koncového uživatele k internetu s přenosovou kapacitou 40 Mbit/s
	50M	Symetrické neagregované připojení lokality koncového uživatele k internetu přenosovou s kapacitou 50 Mbit/s
	80M	Symetrické neagregované připojení lokality koncového uživatele k internetu s přenosovou kapacitou 80 Mbit/s
	100M	Symetrické neagregované připojení lokality koncového uživatele k internetu s přenosovou kapacitou 100 Mbit/s
	150M	Symetrické neagregované připojení lokality koncového uživatele k internetu s přenosovou kapacitou 150 Mbit/s
	200M	Symetrické neagregované připojení lokality koncového uživatele k internetu s přenosovou kapacitou 200 Mbit/s
	250M	Symetrické neagregované připojení lokality koncového uživatele k internetu s přenosovou kapacitou 250 Mbit/s
	300M	Symetrické neagregované připojení lokality koncového uživatele k internetu s přenosovou kapacitou 300 Mbit/s
	400M	Symetrické neagregované připojení lokality koncového uživatele k internetu s přenosovou kapacitou 400 Mbit/s
	500M	Symetrické neagregované připojení lokality koncového uživatele k internetu s přenosovou kapacitou 500 Mbit/s

	1G	Symetrické neagregované připojení lokality koncového uživatele k internetu s přenosovou kapacitou 1 Gbit/s
Garantovaná dostupnost za kalendářní měsíc poskytování služby	SLA-99,0	Služba má garantovanou dostupnost minimálně 99,0%
	SLA-99,5	Služba má garantovanou dostupnost minimálně 99,5%
	SLA-99,9	Služba má garantovanou dostupnost minimálně 99,9%
Záloha služby - kapacita	ZAL-0	Služba bez zálohy
	ZAL-25	Služba se zálohou o kapacitě 25% primární linky
	ZAL-50	Služba se zálohou o kapacitě 50% primární linky
	ZAL-75	Služba se zálohou o kapacitě 75% primární linky
	ZAL-100	Služba se zálohou o kapacitě 100% primární linky
	ZALK-ASYM4	Služba se zálohou o kapacitě 4Mbps/256kbps s agregací maximálně 1:50
	ZALK-ASYM8	Služba se zálohou o kapacitě 8Mbps/512kbps s agregací maximálně 1:50
	ZALK-ASYM16	Služba se zálohou o kapacitě 16Mbps/1Mbps s agregací maximálně 1:50
Záloha služby – technické provedení	ZALT-NE	Použití pro službu bez zálohy (ZALK0). Služba je realizována jednou trasou.
	ZALT-BASIC	Použití pro službu se zálohou (není dostupné pro variantu ZALK0). Služba je realizována s použitím dvou nezávislých přenosových tras (technologická nezávislost). Zakončena je jedním koncovým zařízením. V páteřní síti poskytovatele je zakončena na dvou páteřních routerech (není vyžadováno zakončení na dvou páteřních routerech).
	ZALT-ENH	Použití pro službu se zálohou (není dostupné pro variantu ZALK0). Služba je realizována s použitím dvou nezávislých přenosových (technologická nezávislost) tras. Zakončena je dvěma koncovými zařízeními. V páteřní síti poskytovatele je zakončena na dvou páteřních routerech (je vyžadováno zakončení na dvou páteřních routerech).
Bezpečnost	SECURITY-0	Služba neposkytuje žádnou formu zabezpečení.

	SEC-ACL SEC0	Bezpečnost služby je rozšířena nasazením access- control listů <ul style="list-style-type: none"> - poskytovatel garantuje provedení úpravy access- control listů do 2pracovních dní - v ceně služby je úprava access- control listů maximálně 4x za kalendářní měsíc
	SEC-FW SEC1	Bezpečnost služby je zajištěna nasazením stavového firewallu, spravovaného poskytovatelem <ul style="list-style-type: none"> - součástí služby je iniciální konfigurace firewallu a jeho následná správa - pravidla pro nastavení firewallu specifikuje koncový uživatel - součástí poskytované služby jsou pravidelné měsíční reporty
	SEC-FW+IPS SEC4	Bezpečnost služby je zajištěna nasazením stavového firewallu a IPS (Intrusion Prevention System), spravovaného poskytovatelem <ul style="list-style-type: none"> - součástí služby je iniciální konfigurace firewallu a IPS a jejich následná správa - pravidla pro nastavení specifikuje koncový uživatel - součástí poskytované služby jsou pravidelné měsíční reporty
	SEC-FW+IPS-FM SEC5	Bezpečnost služby je zajištěna nasazením stavového firewallu a IPS (Intrusion Prevention System), spravovaného poskytovatelem <ul style="list-style-type: none"> - součástí služby je iniciální konfigurace firewallu a IPS a jejich následná správa - pravidla pro nastavení specifikuje poskytovatel služby na základě provedené analýzy provozu koncového uživatele a konzultací s koncovým uživatelem (poskytovatel je garantem bezpečnosti na perimetru) - součástí poskytované služby jsou pravidelné měsíční reporty
Podpora IP SEC	Bez IP Sec PIS0	Koncové zařízení neumožňuje vytváření IP Sec tunelů
	Včetně IP Sec PIS1	Koncové zařízení podporuje vytváření IP Sec tunelů (pomocí 3DES nebo AES 128)
Předávací rozhraní	RJ-45 PIS2	Konektor RJ-45
	OPT-MM PIS3	Připojení multi-módovým vláknem (dostupné pro kapacity nad 100 Mbit/s) - konektor LC, SC nebo E2000/APC
	OPT-SM PIS4	Připojení single-módovým vláknem (dostupné pro kapacity nad 100 Mbit/s) - konektor LC, SC nebo E2000/APC

Doplňkové služby		
Název skupiny parametrů	Kód parametru PIS5...PIS10	Popis

Performance monitoring	PERF-NE PERF	Monitorování výkonnostních charakteristik není požadováno
	PERF-ANO PERF	Součástí služby je monitorování výkonnostních charakteristik v rozsahu <ul style="list-style-type: none"> - Provoz na službě ve směrech downstream a upstream (v procentech) - Provoz na službě ve směrech downstream a upstream (v Mbit/s)
Proaktivní dohled	PROAKT-NE PROD	Konektivní služba není proaktivně dohledována <ul style="list-style-type: none"> - operátor negarantuje proaktivní zahájení odstraňování závady
	PROAKT-ANO PROD	Konektivní služba je proaktivně dohledována operátorem <ul style="list-style-type: none"> - služba je za nedostupnou považována při zjištění stavu 80% Frame Loss - operátor zahajuje řešení incidentu i bez nahlášení ze strany uživatele služby - operátor informuje zástupce uživatele o incidentu na službě do 10 minut od vzniku incidentu
Antivir/Antispam	ANT-NE ANT	Součástí služby není zajištění antivirové a antispamové kontroly.
	ANT-ANO ANT	Součástí služby je zajištění antivirové a antispamové kontroly. <ul style="list-style-type: none"> - Doplnková služba je dostupná pouze s objednáním služby ve variantě SEC3, SEC4, SEC5
WEB filtering	WEBF-NE WEBF	Součástí služby není zajištění inspekce a řízení webového provozu.
	WEBF-ANO WEBF	Součástí služby je zajištění inspekce a řízení webového provozu. <ul style="list-style-type: none"> - Doplnková služba je dostupná pouze s objednáním služby ve variantě SEC3 SEC4, SEC5 Pravidla povolených/zakázaných webových stránek definuje vždy koncový uživatel
Ochrana úniku dat	DLP-NE DLP	Součástí služby není zajištění ochrany proti úniku dat (Data Leak Protection).
	DLP-ANO DLP	Součástí služby je zajištění ochrany proti úniku dat (Data Leak Protection). <ul style="list-style-type: none"> - Doplnková služba je dostupná pouze s objednáním služby ve variantě SEC3 SEC4, SEC5 - Definici zakázaných slov v odesílaných přílohách (dokumenty v plain-textu) definuje vždy koncový uživatel - Kontrola probíhá nad protokoly SMTP, FTP, http
Aplikační a P2P kontrola	P2P-NE P2P	Součástí služby není zajištění kontroly využití služby jednotlivými aplikačními protokoly ani jejich řízení.
	P2P-ANO P2P	Součástí služby je zajištění kontroly využití služby jednotlivými aplikačními protokoly a jejich řízení. <ul style="list-style-type: none"> - Doplnková služba je dostupná pouze s objednáním služby ve variantě SEC3 SEC4, SEC5. - Služba řídí/zamezuje určité aplikační protokoly a to dle definice, stanovené koncovým uživatelem.

PŘÍLOHA Č. 3 SMLOUVY
Seznam zkratek a definic

Termín	Definice
ADSL	Asymetrická digitální uživatelská přípojka
ADSL2+	Asymetrická digitální uživatelská přípojka (26Mbit)
agregační poměr	Agregační poměr se vypočte jako podíl mezi teoreticky maximální potřebou kapacity uživatelů přípojek v rámci daného agregačního bodu a skutečnou kapacitou
ATM	Asynchronní přenosový režim
bezstavový paketový filtr	Filtr povolující nebo blokující specifikované protokoly
BGP	Protokol pro komunikaci routerů mezi sítěmi
centrální Internet	Centrální připojení do internetu
CGI	Common Gateway Interface
CIR	Smluvená datová propustnost CIR (Committed Information Rate)
CMS	Centrální místo Služeb KIVS
CPE router	Koncové zařízení - směrovač
Diffserv	Model diferencovaných Služeb (RFC2475)
DSCP	Differentiated Service Code Point
EPS	Elektronický požární systém
ESMTP	Protokol ESMTP
ethernet konektivita	Nejrozšířenější technologie používaná pro komunikaci v lokálních sítích. Základní rychlost je 10 Mbit/s
frame relay/FR	Služba/protokol předávání datových rámců
ftp	Protokol pro přenos souborů
full rate	Plné pásmo
H.323	Hlasový protokol
http	Protokol používaný pro komunikaci mezi www prohlížečem a www serverem pracující nad protokolem IP
IMAP4	Internet Message Access Protocol version 4
IMAPS4	Bezpečný Internet Message Access Protocol version 4
IP	Mezísíťový (internet) protokol
IP VPN	Virtuální privátní síť IP
IP QoS	Kvalita Služby
IPSec	Bezpečný mezísíťový protokol
ISP	Poskytovatel internetu
Leased Line	Pevné okruhy
lokální Internet	Místní připojení do internetu

manažovaný CPE	Spravovaný koncový prvek
MPLS	Multi Protocol Label Switching
NIXCZ	Neutrální výměnný uzel Internetu
PERL	Programovací jazyk PERL
PHP skriptování	Psaní skriptů v programovacím jazyce PHP
POP3	Post Office Protocol version 3
POPS3	Bezpečný Post Office Protocol version 3
QOS	Řízení datových toků v síti (Quality of Service)
RJ-45 port	Přípojka standardu RJ-45
SHDSL	Symetrické DSL
SIP	Session Initiation Protocol
SLA	Smlouva o úrovni poskytovaných Služeb
SMTP	Protokol určený pro přenos zpráv elektronické pošty (Simple Mail Transfer Protocol)
SQL	Strukturovaný dotazovací jazyk
TCP	Transmission Control Protocol
UPS	Zdroj nepřetržitého napájení
User to Network Interface	Rozhraní typu uživatel - síť
VPN	Virtuální privátní síť
WAN	Územně rozsáhlá síť
OPS	Odpovědný IT pracovník subjektu (rezortu, konečného uživatele), který je oprávněn nahlásit chybu.
SDP	Service desk Poskytovatele (providera)
SDIC	Service desk InterConnectu
CMAS	Centrální emailová adresa subjektu
CE	Customer equipment (Koncové zařízení providera, které je umístěno u uživatele služby)
NOC	Network Operations Center
TTR	total time repair – celková (maximální) doba opravy

Centrální zadavatel
Česká republika – Ministerstvo vnitra

PŘÍLOHA Č. 4 SMLOUVY
Obchodní podmínky

Všeobecné podmínky

1. Úvodní ustanovení

Tyto všeobecné podmínky tvoří součást smlouvy o poskytování služeb elektronických komunikací a služeb souvisejících (dále jen „Smlouva“), kterou jste Vy (dále též jen „Účastník“) uzavřel(a) se společností T-Mobile Czech Republic a.s., Tomičkova 2144/1, 148 00 Praha 4, IČ 64949681 (dále jen „Operátor“).

Všeobecné podmínky upravují Vaše práva a povinnosti i práva a povinnosti Operátora při užívání a poskytování služeb elektronických komunikací a souvisejících služeb (dále vše jen „Služby“) prostřednictvím mobilní sítě (dále jen „mobilní Služby“) či pevné sítě (dále jen „pevné Služby“), které jsou poskytovány pod obchodní značkou T-Mobile.

Účastnická Smlouva

Uzavření Smlouvy

Smlouvu můžete dle aktuálních podmínek uzavřít:

- a) osobně prostřednictvím formuláře Operátora označeného jako „Účastnická smlouva“ (dále jen „Formulář“),
- b) na internetových stránkách Operátora prostřednictvím Formuláře,
- c) v zákaznické aplikaci (dále jen „Aplikace“) prostřednictvím Formuláře nebo
- d) prostřednictvím zákaznického centra Operátora.

V případě uzavření Smlouvy osobně prostřednictvím Formuláře tento řádně vyplňte, podepište a předložte jej Operátorovi společně s dokumenty potřebnými k ověření Vaší totožnosti.

V případě uzavření Smlouvy na internetových stránkách Operátora nebo v Aplikaci postupujte dle instrukcí na internetových stránkách Operátora, resp. v Aplikaci a vyplňte do Formuláře všechny požadované údaje.

Prostřednictvím zákaznického centra Operátora můžete uzavřít Smlouvu pouze v případě, uzavřel-li jste již s Operátorem dříve jinou Smlouvu prostřednictvím Formuláře.

Jsou-li splněny podmínky nutné pro uzavření Smlouvy (např. souhlasí-li Vaše totožnost s údaji na Formuláři či složil(a) jste zálohu, je-li požadována), Operátor Vámi předložený návrh přijme a Smlouvu s Vámi uzavře.

S ohledem na počet zákazníků Vás Operátor výslovně upozorňuje, že jakékoliv Vámi provedené (byť nepodstatné) změny ve Smlouvě (s výjimkou údajů, jejichž vyplnění z Vaší strany se předpokládá) tímto prohlášením Operátor automaticky odmítá.

O uzavření či změně Smlouvy Vás bude Operátor informovat rovněž prostřednictvím schránky T-Box, kterou naleznete na Vašem zákaznickém účtu na portálu Můj T-Mobile (dále jen „schránka T-Box“). Toto potvrzení nemá charakter potvrzujícího obchodního dopisu a Operátor Vás současně upozorňuje, že nebude přihlížet k žádnému Vašemu potvrzení o uzavření Smlouvy, které byste mu zaslal(a), tj. takové potvrzení nemá vliv na obsah Smlouvy.

Kvůli případnému pozdějšímu prokázání Vaší identifikace při uzavření Smlouvy udělujete Operátorovi souhlas s tím, aby si z Vašich předložených dokumentů kopíroval nebo opisoval údaje nutné k Vaší identifikaci a tyto údaje archivoval. Obdobně platí v případě, že dokládáte změnu těchto údajů.

Obsah Smlouvy

Obsah Smlouvy tvoří ustanovení uvedená v:

- (i) oboustranně akceptovaném Formuláři, přičemž v případě uzavření Smlouvy prostřednictvím internetových stránek Operátora nebo v Aplikaci jej máte uložen ve Vašem zákaznickém účtu na portálu Můj T-Mobile, nebo obsah hovoru při telefonickém uzavření Smlouvy,
- (ii) podmínkách zvláštních nabídek nebo podmínkách sjednaných v samostatné smlouvě,
- (iii) podmínkách Vámi zvolených konkrétních Služeb,
- (iv) platném ceníku služeb (dále jen „Ceník“),

(v) Podmínkách zpracování osobních, identifikačních, provozních a lokalizačních údajů Účastníků,

(vi) platných Všeobecných podmínkách a

(vii) dalších dokumentech, na které budete upozorněn(a).

V případě rozporu mezi jednotlivými dokumenty má přednost ten dokument, který je uveden v předchozím odstavci dříve v pořadí než ten, se kterým je dokument v rozporu.

Aktivace Služby

Operátor Vám aktivuje Službu v co nejkratší lhůtě, ve které je to s přihlednutím k technickým, obchodním a procesním podmínkám možné, a to, pokud se s Vámi nedohodne Operátor jinak, v případě mobilní Služby maximálně do 7 dnů a v případě pevné Služby maximálně do 30 dnů.

Dnem aktivace Služby se stává Smlouva účinnou. Vyžaduje-li však zákon pro nabytí účinnosti Smlouvy splnění další podmínky, nabývá Smlouva účinnosti dnem, kdy je Služba aktivní a zákonem vyžadovaná podmínka je splněna.

Doba trvání Smlouvy

Smlouva se uzavírá na dobu určitou nebo neurčitou. Doba trvání Smlouvy je zpravidla uvedena ve Formuláři, případně v dodatku, kterým Smlouvu prodloužíte. **Nedáte-li Operátorovi vědět 20 dnů předem, že chcete ukončit Smlouvu k datu, kdy uplyne sjednaná doba jejího trvání, automaticky se změně na Smlouvu na dobu neurčitou.**

Doba určitá Vaší Smlouvy se automaticky prodlužuje o dobu, po kterou Vám bylo poskytování Služeb přerušeno nebo omezeno s převodem na předplacené Služby (dále též společně jen „suspendace“). Suspendace, v souvislosti s kterou Vám Operátor vyúčtoval smluvní pokutu, kterou jste si s Operátorem sjednali ve Smlouvě za neuhrazení tří po sobě jdoucích Vyúčtování nebo za prodlení s úhradou Vašeho peněžitého dluhu vůči Operátorovi trvající déle než 90 dnů, však sjednanou dobu určitou neprodlužuje.

Změna Smlouvy

Návrh na změnu Smlouvy jste oprávněn(a) předložit prostřednictvím kteréhokoliv kontaktního místa Operátora. Budou-li splněny všechny podmínky pro provedení změny, Operátor změnu provede, bude-li to technicky a procesně možné, nejpozději od počátku zúčtovacího období nejbližší následujícího po okamžiku, kdy obdržel Váš návrh na změnu. Nebudou-li splněny všechny podmínky pro provedení změny, informuje Vás Operátor o podmínkách, za kterých návrh na změnu může přijmout, nebo Váš návrh na provedení změny odmítne (například z důvodu Vašeho dluhu vůči Operátorovi, při suspendaci, v průběhu výpovědní doby apod.).

O změně Vašich údajů uvedených ve Smlouvě musíte informovat Operátora vždy do 7 dnů ode dne, kdy taková změna nastala, a doložit doklad, který ji osvědčuje.

Ukončení Smlouvy

Smlouva zaniká dohodou, výpovědí, odstoupením, smrtí nebo zánikem některé ze stran Smlouvy bez právního nástupce.

Ukončení ze strany Operátora

Operátor může ukončit kteroukoliv Vaší Smlouvu písemnou výpovědí s výpovědní dobou 30 dnů ode dne jejího doručení na Vaši adresu nebo doručení do schránky T-Box (podle toho, co nastane později) v následujících případech:

- (i) pokud jste ve lhůtě splatnosti nezaplatil(a) tři po sobě jdoucí Vyúčtování,
- (ii) pokud jste v prodlení s úhradou jakéhokoliv svého peněžitého dluhu vůči Operátorovi po dobu delší než 90 dnů,
- (iii) nastane-li některá skutečnost uvedená v čl. 3.4. bod (i) až (iv) níže,
- (iv) pokud je vůči Vám vedeno insolvenční řízení nebo


Všeobecné podmínky

společnosti T-Mobile Czech Republic a.s.

(v) je-li vůči Vaší osobě nařízena exekuce.

Operátor může odstoupit od Smlouvy v případě, že dojde k pravomocnému prohlášení konkursu na Váš majetek, či porušíte-li podstatným způsobem Smlouvu.

Ukončení z Vaší strany

Smlouvu můžete ukončit písemnou výpovědí s výpovědní dobou 30 dnů ode dne doručení výpovědi Operátorovi. V případě výpovědi Smlouvy na dobu určitou jste povinen(na) zaplatit úhradu, kterou si s Vámi ve Smlouvě Operátor sjednal (finanční vypořádání); bez sankce můžete ukončit Smlouvu, vyplývá-li Vám takové právo ze zákona, v takovém případě musíte doručit žádost o ukončení Smlouvy Operátorovi nejpozději 10 dnů předem dnem účinnosti změny, která zakládá Vaše zákonné právo ukončit Smlouvu. Výpovědi a žádosti o ukončení pošlete na adresu T-Mobile Czech Republic a.s., Tomičkova 2144/1, 148 00 Praha 4 nebo na adresu  se dostavte do jakékoliv značkové prodejny T-Mobile.

Přenesení čísla

V případě, že v souladu s Obchodními podmínkami přenesení čísla požádáte Operátora o přenesení svého čísla do jiné odpovídající sítě, končí Smlouva dnem přenesení telefonního čísla, nestanoví-li zákon jiný den. V případě ukončení Smlouvy sjednané na dobu určitou jste povinen(na) zaplatit úhradu, kterou si s Vámi ve Smlouvě Operátor sjednal.

Společná ustanovení

I po ukončení Smlouvy nadále přetrvávají práva a povinnosti, u nichž je zřejmé, že nemají ukončením Smlouvy zaniknout, např. povinnost zaplatit dlužné částky, smluvní pokuty a úhrady. Ukončením Smlouvy zaniká i smlouva o poskytování Platebních služeb. V případě, že jste si v průběhu omezení Služeb s převodem na předplacenou Službu dobil kredit, převede Operátor Vaši SIM kartu do režimu předplacených Služeb, pokud se s Operátorem nedohodnete při ukončení Smlouvy jinak. Při ukončení Smlouvy jste povinen(-na) vrátit bez zbytečného prodlení Operátorovi vše, co je jeho vlastnictvím.

Služby

Úvodní ustanovení

Operátor se zavazuje poskytovat Vám Služby v souladu s platnými právními předpisy a Smlouvou a Vy se takto zavazujete užívat. Jste povinen(na) se vždy seznámit s aktuálními podmínkami Služeb, Ceníkem, Všeobecnými podmínkami, Podmínkami zpracování osobních, identifikačních, provozních a lokalizačních údajů Účastníků, o kterých Vás Operátor v souvislosti s nimi informuje.

Operátor Služby poskytuje zejména ve formě tarifů s měsíčním Vyúčtováním nebo v režimu předplacených Služeb.

Služby jste oprávněn(a) užívat pouze prostřednictvím zařízení schválených pro užití v České republice, a k účelu, který je v souladu s platnými právními předpisy a Smlouvou (bližší informace viz např. <http://www.ctu.cz/vyhledavaci-databaze/vyhledavani-v-seznamu-schvalenyc-h-zarizeni/vyhledavani>).

Služby jsou určeny pro běžné aktivní využívání, nejsou určeny pro automaticky generovaný či jinak systematicky nastavený provoz (např. stále se opakující odesílání SMS v pravidelných intervalech, odesílání hromadných SMS apod.).

Vlastníkem práv k software na SIM kartě je Operátor. Bez předchozího souhlasu Operátora nijak nezasahujte do softwaru SIM karty či jiných zařízení Operátora. Bez speciální písemné dohody uzavřené s Operátorem nejste oprávněn(a) umožnit užívání jakékoliv Služby za úplatu třetím osobám ani poskytovat své služby třetím osobám s využitím sítě či Služeb Operátora. Operátor Vám poskytuje Služby v kvalitě, která je uvedena v podmínkách jednotlivých Služeb nebo Ceníku Služeb.

Některé typy Služeb

Základní Služby

Operátor poskytuje na území České republiky následující základní Služby:
(i) telefonní hovory – běžné odchozí hovory a přijímání telefonních hovorů,
(ii) bezplatná tísňová volání (tísňová volání lze uskutečnit i bez SIM karty, včetně lokalizace),
(iii) služba přenosu dat,
(iv) služba krátkých textových zpráv (též jen „SMS“),
(v) služba multimediálních zpráv.

Další Služby a doplňkové Služby

Doplňkovými Službami se rozumí další Služby dle aktuální nabídky Operátora, které jsou uvedeny v Ceníku.

Služby třetích stran a Platební služby

Některé služby, které lze užívat prostřednictvím sítě Operátora, Vám neposkytuje Operátor, ale jiné subjekty, a to za podmínek, které s těmito subjekty sjednáte, přičemž k úhradě ceny těchto služeb může docházet s využitím Platební služby ve smyslu níže uvedených podmínek. O tom, že jde o Službu třetí strany, Vás má třetí strana povinnost informovat nejpozději v okamžiku užití služby. Seznam zprostředkovatelů Služeb třetích stran je uveden na <http://www.platmobilem.cz/pro-verejnost/zprostredkovatele-mobilnich-plate> b. Aktuální podmínky čerpání Služeb třetích stran jsou popsány v příslušném Kodexu dané služby uvedeném na <http://www.platmobilem.cz/kodexy-služeb>.

Operátor Vás tímto společně s poskytovateli a zprostředkovateli Služeb třetích stran informuje, že veškeré pohledávky, které vzniknou třetí straně z Vámi v případě, že využijete Službu třetí strany, příslušná třetí strana postupuje vždy Operátorovi, který Vám je může vyúčtovat a v případě, že je neuhradíte, může je po Vás vlastním jménem a na vlastní účet vymáhat. Sjednáte-li si s Operátorem poskytování Platebních služeb, uzavíráte okamžikem prvního využití Platebních služeb s Operátorem smlouvu o Platebních službách. Vedle Smlouvy se Platební služby řídí zákonem č. 284/2009 Sb., o platebním styku, v platném znění, Obchodními podmínkami Platebních služeb T-Mobile a speciálními podmínkami dané Platební služby. Platební službou je rovněž Služba DMS, prostřednictvím které můžete poskytnout peněžité dar odesláním příslušné SMS na stanovené přístupové číslo (dále jen „darovací SMS“). Odesláním darovací SMS je mezi Vámi a subjektem identifikovaným přístupovým číslem a kódem dané Služby uzavřena darovací smlouva a Vám vzniká povinnost uhradit částku rovnající se ceně příslušné odeslané SMS, resp. stanovené měsíční částky podpory.

Předplacená Služba

Pro předplacenou Službu se neuplatní ustanovení Všeobecných podmínek, která nelze s ohledem na povahu předplacených Služeb použít, a ustanovení, která jsou v rozporu s podmínkami uvedenými v tomto článku. Smlouvu na předplacenou Službu uzavřete okamžikem prvního úspěšně uskutečněného hovoru, a to na dobu neurčitou. Anonymní předplacenou Službu můžete převést na jinou osobu. Tuto osobu musíte seznámit se Smlouvou a předat jí SIM kartu s bezpečnostními kódy nebo SIM kartu a originál dopisu obsahujícího bezpečnostní kódy, příp. nosič obsahující bezpečnostní kódy (dále jen „průvodní dopis, příp. nosič“). Třetí osoba se stane Účastníkem okamžikem převzetí předplacené SIM karty. Operátor je oprávněn považovat za Účastníka osobu, která se prokáže průvodním dopisem, příp. nosičem či obalem SIM karty s bezpečnostními kódy. Chcete-li využít předplacené Služby, musíte nejprve složit finanční částku určenou k čerpání Služeb (dále jen „Dobití“). Způsoby Dobití jsou uvedeny na www.t-mobile.cz (navigace v menu: volání – předplacené služby - dobijte si kredit). Operátor po provedení Dobití navýší kredit vaší předplacené

Všeobecné podmínky
Služby o Vámi
částky za v
musíte
užívat

Šeobecné podmínky

Služby o Vámi složenou finanční částku a následně z tohoto kreditu strhává částky za využití Služby (vč. Služeb třetích stran a Platebních služeb). **Kredit musíte využít ve lhůtě 12 měsíců od posledního Dobití.** Vykáže-li Vámi užívaná předplacená Služba záporný kredit, jste povinen(-na) bezodkladně provést Dobití a dluh vyrovnat. O proplacení nevyčerpaného kreditu můžete požádat do 1 měsíce ode dne ukončení Smlouvy, jinak toto právo zaniká. Proplacení je zpoplatněno dle Ceníku. Operátor může odmítnout kredit proplatit v případě podezření na zneužití tohoto procesu. Poskytne-li Vám Operátor kredit převyšující vámi uhrazenou finanční částku (bonusový kredit), můžete jej využít pouze k běžnému čerpání základních Služeb a nemáte nárok na jeho proplacení. Stejně se postupuje, pokud Vám Operátor umožnil převedení nevyčerpaného tarifního kreditu z tarifu s Vyúčtováním na předplacenou Službu. **Smlouva na předplacenou Službu zaniká z důvodů uvedených v čl. 2.6 a rovněž v případě, že neprovedete Dobití ve lhůtě 12 měsíců od posledního Dobití.**

Omezení a přerušení poskytování Služeb

Operátor Vám je oprávněn okamžitě omezit (a v případě mobilní Služby ji současně převést na předplacenou Službu) či přerušit poskytování Služeb v následujících případech:

- (i) neuhradíte-li řádně a včas Vyúčtování, a to ani v náhradní lhůtě, kterou Operátor stanoví;
- (ii) vznikne-li podezření, že jste uzavřel(a) Smlouvu na základě nepravdivých údajů nebo že zneužíváte Služby;
- (iii) porušujete-li podstatně podmínky Smlouvy (zejména užíváte-li neschválená zařízení či jinak ohrožujete provoz sítě, uskutečňujete-li zlomyslná či obtěžující volání, rozesíláte-li nevyžádané či reklamní zprávy atp.);
- (iv) nejsou-li splněny podmínky nezbytné pro to, aby Vám mohl Operátor poskytovat Služby či je-li vůči Vám vedeno insolvenční řízení;
- (v) dojde-li k neobvykle vysokému provozu, který přesáhne v průběhu zúčtovacího období dvojnásobek průměrné výše Vyúčtování, nebo k neobvyklému typu provozu (např. hovory do exotických destinací nebo na audiotextová čísla, ačkoliv k takovým hovorům v minulosti v takovém objemu nedocházelo); o této skutečnosti Vás Operátor informuje SMS zprávou či jiným vhodným způsobem; tímto způsobem se Vás Operátor snaží chránit před možným zneužitím Služby, a proto je oprávněn zvolené opatření aplikovat i na jiné Služby a SIM karty než ty, u nichž se problém objevil;
- (vi) nastanou-li závažné technické nebo provozní důvody, zejména hrozí-li nebo dojde-li k narušení bezpečnosti a integrity sítě nebo dojde-li k narušení bezpečnosti Služeb;
- (vii) nastane-li krizový stav, zejména branná pohotovost státu, živelní pohroma nebo ohrožení bezpečnosti státu;
- (viii) na základě zákona nebo rozhodnutí soudního či správního orgánu.

Pokud složíte mimořádnou zálohu (viz důvody dle čl. 4.4 (iv)), bude Vám poskytování přerušeno či omezeno Služeb bez zbytečného odkladu obnoveno.

Cena, zálohy a platební podmínky

Ceny, účtování Služeb

Ceny za poskytnuté Služby Vám Operátor účtuje dle platného Ceníku a Vy jste je povinen(-na) řádně a včas hradit. Ceny za Služby Vám Operátor začne účtovat dnem aktivace zvolené Služby. Ceny za Služby třetích stran Vám Operátor účtuje dle podmínek stanovených pro příslušnou Službu třetí strany. Ceny Služeb, jejichž účelem není jen zajištění elektronické komunikace (tedy Služby s přidanou hodnotou), se liší od cen základních Služeb.

Vyúčtování Služeb a jeho úhrada

Vždy po skončení zúčtovacího období Vám Operátor vystaví Vyúčtování s náležitostmi daňového dokladu (v textu také jen „Vyúčtování“ či „Faktura“),

kteří obsahuje cenu poskytnutých Služeb (vč. Služeb třetích stran a Platebních služeb) a jiné částky, na které má Operátor nárok (např. zálohy, splátky za zakoupené zařízení, nájemné za pronájem zařízení či smluvní pokuty). Pokud jste Smlouvu uzavřel či prodloužil dodatkem po 30. 4. 2016, je Vám Operátor oprávněn nastavit (a to i v průběhu trvání Smlouvy) způsob účtování Služeb tak, že ve Vyúčtování bude účtována cena za pravidelný měsíční paušál či paušály za následující zúčtovací období, nikoliv za zúčtovací období uplynulé; ostatní ceny za poskytnuté Služby se vyúčtují dle předchozí věty.

Pokud se s Operátorem nedohodnete jinak, vystaví Vám Vyúčtování v elektronické podobě. Vystavení tištěného Vyúčtování může být zpoplatněno dle Ceníku.

Vyúčtování Vám Operátor doručí do 15 dnů ode dne ukončení zúčtovacího období. V případě, že bude z data odeslání Vyúčtování zřejmé, že Vám bude Vyúčtování doručeno během posledních 3 dnů uvedené lhůty, prodlouží Vám Operátor přiměřeně lhůtu splatnosti Vyúčtování.

Vyúčtované částky musíte uhradit na bankovní účet Operátora uvedený na Vyúčtování, a to (není-li na Vyúčtování jiná lhůta) do 14 dnů od vystavení Vyúčtování. Pokud jste Smlouvu uzavřel či prodloužil dodatkem do 1. 9. 2017, musíte Vyúčtované částky uhradit na bankovní účet Operátora uvedeny na Vyúčtování, Vyúčtovaná částka je uhrazena okamžikem připsání platby označené číslem Vyúčtování uvedeným ve Vyúčtování na bankovní účet Operátora. Neoznačíte-li platbu číslem Vyúčtování, které hradíte, ale jednotným variabilním symbolem pro platby (který je vždy uveden ve Vyúčtování) nebo platbu nijak neoznačíte (a Operátor ji i přesto identifikuje), použijí se pravidla pro pořadí úhrady pohledávek dle čl. 4.3 níže.

Operátor Vás upozorní, pokud neuhradíte Vyúčtování řádně a včas, a stanoví Vám náhradní lhůtu k úhradě Vyúčtování, přičemž za prokazatelné upozornění je považována také SMS nebo e-mail.

Za dobu přerušení poskytování Služeb a omezení poskytování Služeb s převedením na předplacené Služby Vám nebudou Vyúčtovány za služby elektronických komunikací vystavována.

Pokud některou z poskytnutých Služeb není možno vyúčtovat ve Vyúčtování za zúčtovací období, v němž byla Služba poskytnuta, vyúčtuje Vám ji Operátor v nejbližším možném následujícím Vyúčtování.

Pokud jste nedostal(a) Vyúčtování ani více než po 40 dnech od dodání posledního Vyúčtování nebo ode dne aktivace SIM karty či Služby, musíte tuto skutečnost neprodleně ohlásit kontaktnímu místu Operátora. Nedoručení Vyúčtování nemá vliv na Vaši povinnost řádně a včas uhradit ceny za poskytnuté Služby. Podrobný výpis skutečně vyčerpaných Služeb Vám na základě Vaší žádosti vyhotoví Operátor za úplatu, pokud jej má mít dle zákona k dispozici.

Započtení a pořadí úhrady pohledávek

Operátor použije uhrazenou částku nejprve na úhradu nejstaršího splatného dluhu, a to nejprve na úhradu nákladů spojených s vymáháním pohledávky, následně na úhradu splátek poskytnutých úvěrů, poté na úhradu Služeb třetích stran, dále na úhradu sjednaných splátek za zařízení, následně smluvních pokut a poté na úhradu zbytku Vašeho nejstaršího splatného dluhu vůči Operátorovi, a to vždy nejprve na úhradu jistiny, pokud neurčíte jinak. Stejným způsobem je Operátor oprávněn použít Vámi složenou zálohu, Váš přeplatek nebo jakoukoliv jinou finanční částku. Není-li třeba tuto částku takto použít, vrátí Vám Operátor takovou finanční částku snížením částky k úhradě v následujícím Vyúčtování.

Operátor je oprávněn požadovat po Vás náhradu nákladů spojených s vymáháním pohledávky a zmocnit třetí osoby k vymáhání pohledávek po splatnosti.

Zálohy

Operátor je oprávněn žádat složení zálohy pouze v případech hrozícího finančního rizika nebo z jiného vážného důvodu. V případě neuhrazení požadované zálohy je Operátor oprávněn odmítnout uzavření Smlouvy,

Všeobecné podmínky

společnosti T-Mobile Czech Republic a.s.

odstoupit od Smlouvy, neprovést navrženou změnu Smlouvy či Vám omezit nebo přerušit poskytování Služeb. Operátor může vybírat následující zálohy:

- (i) na Služby;
- (ii) při splátkovém prodeji;
- (iii) na roaming;
- (iv) mimořádnou zálohu, nastane-li některá ze skutečností uvedených v čl. 3.4. bodech (i) až (v), přičemž maximální výše mimořádné zálohy činí zpravidla čtyřnásobek výše Vašeho obvyklého Vyúčtování;
- (v) zálohu na minimální měsíční plnění/částku (MMP).

Pokud řádně a včas platíte Vyúčtování a nehrozí žádné finanční riziko, Operátor Vám zálohy vrátí snížením částky k úhradě: do v pořadí čtvrtého Vyúčtování od data vybrání zálohy v případě zálohy ad (i) nebo (iii) do sedmého vystaveného Vyúčtování od data vybrání zálohy v případě zálohy ad (ii) nebo (v), do bezprostředně následujícího Vyúčtování Služeb bez zbytečného odkladu po zaplacení všech Vyúčtování, ve kterých se projevily události, jež byly důvodem mimořádné zálohy v případě zálohy ad (iv).

Sít a pokrytí

Operátor se zavazuje provádět opravy a úpravy sítě a její údržbu tak, aby byly provedeny rychle a efektivně, v co nejkratším čase s ohledem na technické a procesní možnosti a druh závady, úpravy či údržby. Provádění těchto činností se může výjimečně projevit dočasným snížením dostupnosti Služeb, o čemž bude Operátor zákazníky přiměřeným způsobem a bez zbytečného odkladu informovat.

Oblasti pokryté signálem pro poskytování mobilních Služeb jsou graficky znázorněny v orientační aktualizované mapě na www.t-mobile.cz. Vzhledem k charakteru šíření rádiových vln a k omezeným možnostem grafického zobrazení mapy Operátor nezaručuje, že v oblastech dle mapy pokrytých signálem budete mít vždy připojení k síti. Nepokrytí některých částí území České republiky signálem není vadou plnění na straně Operátora a nezakládá Vaše právo na odstoupení od Smlouvy.

Odpovědnost a opatření proti zneužití Služeb

Opatření proti zneužití Služeb

Operátor je oprávněn provést změnu Vašeho nastavení SIM karty, bezpečnostních prvků (zejména hesel či bezpečnostních kódů), e-mailové adresy či jiných nastavení Služeb i bez Vašeho souhlasu v případě, že je toto opatření ve Vaš prospěch nebo je nutné k řádnému poskytování Služeb (např. je-li to nutné k zajištění funkčnosti Služeb či v případě důvodného podezření na zneužití Služby). Přijmete prosím veškerá potřebná opatření k ochraně svých bezpečnostních prvků (zejména hesla či bezpečnostní kódy). V případě důvodného podezření na jejich prozrazení je neprodleně změňte. V případě, že zjistíte ztrátu, odcizení či zneužití své SIM karty nebo kterékoliv své Služby nebo svých bezpečnostních prvků, neprodleně o této skutečnosti informujte Operátora prostřednictvím zákaznického centra, které nejpozději do dvou hodin po přijetí Vašeho oznámení učiní opatření k zamezení oznámeného zneužití SIM karty, bezpečnostních prvků nebo Služby. Pokud Operátor neučiní v dvouhodinové lhůtě opatření dle předchozí věty, odpovídá za újmu, která Vám v důsledku nesplnění této povinnosti vznikla. Za ostatní újmy vzniklé v důsledku ztráty, odcizení či zneužití Vaší SIM karty nebo kterékoliv Vaší Služby nebo Vašich bezpečnostních prvků však odpovídáte Vy.

Bez smlouvy o propojení nesmíte směřovat provoz do sítě Operátora (např. směřování hovorů přes GSM brány). Pokud porušíte zákaz směřovat provoz do sítě Operátora, bude to Operátor považovat za podstatné porušení Smlouvy a Vy jste povinen(-na) zaplatit Operátorovi smluvní pokutu ve výši 10 000 Kč za každé jednotlivé porušení tohoto zákazu (v pevné síti) či za každou SIM kartu, kterou máte aktivní v den, kdy je takové směřování poprvé prokázáno (v mobilní síti).

Odpovědnost za újmu

Mějte prosím na paměti, že odpovídáte za jednání jakýchkoliv třetích osob, kterým jste umožnil(a) užívat Služby. Odpovídáte rovněž za nedostatečnou ochranu svých bezpečnostních prvků či zneužití Služeb v případě, že jste nevyužil(a) možnosti jejich zabezpečení.

Operátor neodpovídá za kvalitu hovorů uskutečněných prostřednictvím počítačové sítě Internet, za plnění třetích stran ani za Vaše data uložená na SIM kartě či v jiných zařízeních, která užíváte při poskytování Služeb. Pokud jste mohl(a) Službu využít jen částečně nebo ji nebylo možno využít vůbec pro závadu technického nebo provozního charakteru na straně Operátora nebo z důvodu nedodržení kvality Služeb, je Operátor povinen přiměřeně snížit cenu Služby nebo po dohodě s Vámi zajistit poskytnutí Služby náhradním způsobem. V případě závad zajistí Operátor rovněž odstranění závady. V těchto případech nemáte právo na náhradu újmy. Úhrnná předvídatelná újma, která by Vám mohla vzniknout jako následek porušení povinností Operátorem, může činit maximálně částku 120 000 Kč. Právo na náhradu újmy Operátor uspokojí snížením částky k úhradě v následujících Vyúčtováních. Jiným způsobem Operátor právo na náhradu újmy uspokojí pouze na základě Vaší písemné výzvy. Nedohodne-li se s Vámi Operátor jinak, nahrazuje se veškerá újma způsobená v souvislosti s plněním dle Smlouvy v penězích. Vylučuje se povinnost Operátora nahradit Vám újmu, kterou nebylo možno v době uzavření Smlouvy rozumně předvídat. Jsou-li sjednány smluvní pokuty, právo Operátora domáhat se náhrady újmy není zaplacením smluvních pokut dotčeno.

Reklamac

Reklamací vystaveného Vyúčtování můžete uplatnit do 2 měsíců od doručení Vyúčtování a reklamaci poskytnuté Služby (např. poskytnutý rozsah či její kvalitu) do 2 měsíců od poskytnutí Služby, a to písemně zákaznickému centru, e-mailem na adrese info@t-mobile.cz nebo osobně v kterékoliv značkové prodejně T-Mobile, v případě, že podáte reklamaci, musíte řádně uhradit reklamované Vyúčtování. Operátor reklamaci vyřídí bezodkladně, nejpozději Vás však informuje do 1 měsíce ode dne jejího doručení. V případě, že je třeba projednat reklamaci se zahraničním provozovatelem, obdržíte vyřízení reklamace do 2 měsíců. Pokud s řešením reklamace nebudete souhlasit, můžete do jednoho měsíce od vyřízení reklamace uplatnit námitky proti vyřízení reklamace u Českého telekomunikačního úřadu.

Reklamací poskytnutých Služeb třetích stran či Platebních služeb můžete uplatnit u poskytovatele nebo zprostředkovatele dané služby.

Komunikace stran, změny Smlouvy

Kontaktní místa

Pro komunikaci s Operátorem využívejte prosím kontaktní formulář umístěný na www.t-mobile.cz/kontakt, kteroukoliv prodejnu T-Mobile a nebo v případě, že jste Smlouvu uzavřel v postavení spotřebitele, infolinku na telefonním čísle [116116](tel:116116) nebo v případě, že jste Smlouvu uzavřel v postavení podnikatele, využijte infolinku na telefonním čísle [116116](tel:116116) nebo jiný způsob dle aktuálních podmínek.

Písemnou komunikaci směřujte prosím na **zákaznické centrum Praha, Tomčikova 2144/1, 148 00 Praha 4.**

Není-li stanoveno jinak, jste prostřednictvím kteréhokoliv kontaktního místa oprávněn(a) předkládat návrhy, připomínky a žádosti, požadovat změnu telefonního čísla, oznamovat závady v rámci sítě, získávat informace o cenách a Službách a využívat možnosti servisních Služeb (např. základní nastavení telefonu či jiného zařízení pro využívání Služeb, přenesení kontaktů, výměny SIM karty) a zákaznické podpory či činit jakékoliv jiné úkony související se Smlouvou a Službami.

Komunikace

Pro komunikaci s Operátorem si můžete zvolit heslo, které Vám umožní získávat informace o Vašich Službách, výši částek k úhradě, jednotlivých

Všeobecné podmínky
společnosti T-Mobile Czech Republic a.s.

Všeobecné podmínky

řetích osob, jejich apod. a na jehož základě je rovněž možno měnit nastavení kterých Služeb. Ne zvolíte-li si heslo, nastaví Vám jej Operátor sám a jeho heslo Vám oznámí. V případě ztráty či zapomenutí hesla může Operátor využít alternativní způsob Vaší autorizace (např. dotazem na Vaše osobní údaje). K provedení některých úkonů po Vás může Operátor požadovat autorizaci prostřednictvím hesla či prokázání totožnosti a je oprávněn v případě, že nebude autorizace řádně provedena, odmítnout provedení úkonu. Operátor je rovněž oprávněn odmítnout provést požadovaný úkon v případě důvodného podezření, že došlo ke zneužití identifikačních prostředků.

Operátor Vás může kontaktovat prostřednictvím provozovatele poštovních či přepravních služeb (dále jen „pošta“), faxem, elektronickou poštou, telefonicky, zasíláním zpráv do schránky T-Box, SMS či MMS. Za písemné se pro účely dodržení formy vyžadované Smlouvou považuje i právní jednání Operátora učiněné faxem, elektronickou poštou, SMS, MMS, dodáním do schránky T-Box či datovou zprávou do Vaší datové schránky. Za Vaše písemná jednání se považují Vámi vlastnoručně podepsané listiny či Vaše elektronické dokumenty opatřené zaručeným elektronickým podpisem. Písemně Vás primárně Operátor kontaktuje na korespondenční adrese uvedenou ve Smlouvě. V případě potřeby však Operátor může písemnost zaslat i na Vaši jinou adresu, kterou zná, a to včetně Vaší e-mailové adresy. Písemnost zasílaná Operátorem prostřednictvím pošty se považuje za doručenou jejím dodáním na Vaši adresu, případně marným uplynutím lhůty určené k vyzvednutí poštovní zásilky, i když jste se o jejím uložení nedozvěděli(a), případně dnem, kdy se písemnost vrátila Operátorovi, podle toho, která z těchto skutečností nastala dříve. Doručení na adresu uvedenou ve Smlouvě je účinné i tehdy, když se na této adrese nezdržujete.

S oznámeními zaslanými do schránky T-Box jste povinen se pravidelně seznamovat. Zpráva zasílaná Operátorem prostřednictvím faxu, elektronické pošty, SMS či MMS se považuje za doručenu nejpozději dnem následujícím po odeslání zprávy na vaše telefonní číslo nebo Vaší e-mailovou adresu. Pokud hodláte používat SIM kartu v zařízení, které neumožňuje přijímání SMS či MMS, musíte tuto skutečnost předem oznámit Operátorovi a dohodnout si s ním náhradní způsob komunikace, jinak Operátor neodpovídá za případně vzniklou újmu.

Změny Smlouvy

Operátor se zavazuje zveřejňovat obecné informace o změnách či ukončení Služeb zejména prostřednictvím internetových stránek, oznámení, tiskových zpráv a informačních materiálů. Operátor je oprávněn měnit již uzavřenou Smlouvu v části týkající se

- (i) ceny Služeb,
- (ii) způsobu a podmínek účtování Služeb,
- (iii) způsobu, rozsahu, parametrů a podmínek poskytování Služeb (vč. ukončení poskytování Služby a zavádění nových Služeb),
- (iv) rozsahu Vašich práv a povinností i práv a povinností Operátora;
- (v) způsobu a podmínek uplatnění a vyřízení reklamace;
- (vi) odpovědnosti za újmu;
- (vii) doby trvání Smlouvy;
- (viii) podmínek a výše úhrad;
- (ix) způsobu ukončení Smlouvy;
- (x) způsobu doručování;
- (xi) výhrad ve vztahu k právním předpisům;
- (xii) platebních transakcí;
- (xiii) zpracování a uchování osobních, identifikačních, provozních a lokalizačních údajů;
- (xiv) dále v části, které jsou upraveny právními předpisy či rozhodnutím soudu či správního orgánu;

V uvedeném rozsahu je oprávněn Operátor měnit Smlouvu z důvodů

- (i) inflace,
- (ii) zavedení nových Služeb,
- (iii) změny podmínek na trhu elektronických komunikací,

- (iv) zkvalitnění sítě či
- (v) vývoje nových technologií.

Změnu Smlouvy Vám oznámí Operátor zpravidla jeden měsíc předem dnem účinnosti změny Smlouvy také prostřednictvím informačního textu na Vyúčtování služeb, avšak v případě, že Vám Operátor Vyúčtování nezasílá (např. z důvodu přerušení poskytování služeb dle 3.4), zašle Vám Operátor informační text prostřednictvím schránky T-Box. V případě, že využíváte předplacenou Službu či využíváte předplacené Služby v průběhu omezení Služeb, informační text Vám Operátor zašle prostřednictvím SMS zprávy.

Závěrečná ustanovení, řešení sporů

Práva a povinnosti vyplývající ze Smlouvy se řídí českým právním řádem s vyloučením kolizních norem. Smlouva je uzavřena podle občanského zákoníku v platném znění.

O sporech mezi Vámi a Operátorem rozhoduje soud, přičemž v některých případech je dána i pravomoc Českému telekomunikačnímu úřadu. Pokud jste uzavřeli Smlouvu v postavení spotřebitele, můžete v souladu se zákonem č. 634/1992 Sb., o ochraně spotřebitele, řešit spory vyplývající ze Smlouvy i mimosoudně, a to v případě sporu týkajícího se služeb elektronických komunikací u Českého telekomunikačního úřadu (www.ctu.cz), v případě sporu týkajícího se poskytování finančních služeb u Finančního arbitra (www.farbitr.cz) a v případě ostatních sporů pak u České obchodní inspekce (www.coi.cz).

Tyto Všeobecné podmínky nabývají platnosti a účinnosti dne 1. ledna 2018, pro Účastnické smlouvy uzavřené před tímto datem nabývají účinnosti dne 1. března 2018. Tyto Všeobecné podmínky nahrazují předchozí Všeobecné podmínky, vyjma ustanovení čl. 8 Všeobecných podmínek účinných od 26. 1. 2014 do 29. 4. 2016 (Smluvní pokuty a jiné úhrady) a s ním souvisejících ustanovení, které zůstávají pro Smlouvy uzavřené před 30. 4. 2016 i nadále v platnosti a které ponechaly v platnosti i předchozí Všeobecné podmínky v Závěrečných ustanoveních v jejich posledním odstavci.

Všeobecné podmínky

Společnost: WUPTA, s.r.o. IČ: 252 20 12 13

Obsah všeobecných podmínek

Úvodní ustanovení

Účastnická Smlouva

- Uzavření Smlouvy
- Obsah Smlouvy
- Aktivace Služby
- Doba trvání Smlouvy
- Změna Smlouvy
- Ukončení Smlouvy

Služby

- Úvodní ustanovení
- Některé typy Služeb
- Předplacená Služba
- Omezení a přerušování poskytování Služeb

Cena, zálohy a platební podmínky

- Ceny, účtování Služeb
- Vyúčtování Služeb a jeho úhrada
- Započtení a pořadí úhrady pohledávek
- Zálohy

Síť a pokrytí

Odpovědnost a opatření proti zneužití Služeb

- Opatření proti zneužití Služeb
- Odpovědnost za újmu

Reklamáce


Komunikace stran, změny Smlouvy

- Kontaktní místa
- Komunikace
- Změny Smlouvy

Závěrečná ustanovení, řešení sporů

Centrální zadavatel
Česká republika – Ministerstvo vnitra

PŘÍLOHA Č. 5 SMLOUVY
Vzor Předávacího protokolu

Předávací protokol ke Smlouvě na poskytování služeb KIVS č. [BUDE DOPLNĚNO] (dále jen „Smlouva“)		 MINISTERSTVO VNITRA ČESKÉ REPUBLIKY	
Předávané služby (KIVS ID):	(dále jen „Služby“)	Termín předání Služeb:	
Přítomni za Koncového uživatele:			
Přítomni za Poskytovatele:			
Přílohy:	P1_PP_cislo_smlouvy_IC_Poskytovatele.xlsx		

Koncový uživatel potvrzuje, že Služby uvedené v příloze č. 1 tohoto Předávacího protokolu vyhovují parametrům sjednaným ve Smlouvě a jsou plně funkční. Koncový uživatel souhlasí se zahájením poskytování Služeb ke dni [BUDE DOPLNĚNO]. K uvedenému dni se Služby považují za řádně zřízené a předané.

Koncový uživatel potvrzuje, že Služby přebírané do provozu odpovídají, včetně všech parametrů, vítěznému Poptávkovému listu, který je nedílnou součástí výše uvedené Smlouvy. Poskytovatel potvrzuje, že vítězný Poptávkový list před předáním Služeb do provozu předložil Koncovému uživateli ke kontrole.

*V případě použití MW spoje pro účely poskytování Služeb je Poskytovatel povinen k tomuto Předávacímu protokolu připojit i kopii **Individuálního oprávnění k využívání rádiových kmitočtů od ČTÚ** pro všechny Služby uvedené v Příloze č. 1 tohoto Předávacího protokolu.*

Na důkaz souhlasu s obsahem tohoto Předávacího protokolu připojují výše uvedení zástupci Smluvních stran Smlouvy své podpisy.

V dne

Za Smluvní strany	Jméno	Podpis

Centrální zadavatel
Česká republika – Ministerstvo vnitra

PŘÍLOHA Č. 6 SMLOUVY
Vzor zápisu z jednání s Poskytovatelem

Zápis z jednání technické koordinační schůzky s Poskytovatelem služeb KIVS		MŠMT MŠK MŠP	MINISTERSTVO VNITRA ČESKÉ REPUBLIKY
Zapsal/a:		Termín jednání:	
Přítomní za Ministerstvo, popř. osoba určená Ministerstvem:			
Přítomní za Poskytovatele:			
Přílohy:	<i>Průběh jednání, záznamy z jednání</i>		

Obsah jednání

1. Příprava migrací vysoutěžených služeb a následná realizace služeb pro typy útvarů I, II, III, IV, bude probíhat v následujících krocích:	<p>1.1. Zajištění vstupů do objektů</p> <p>1.2. Harmonogram technických šetření a realizací</p> <p>1.3. Předávání služby do testovacího provozu</p> <p>1.4. Měřicí protokol</p> <p>1.5. Souhrnný předávací protokol služeb</p> <p>1.6. Fakturace služeb</p>
2. Technické šetření a realizace služeb KIVS:	<p>2.1. Zajištění vstupů do objektů</p> <p>2.2. Harmonogram technických šetření a realizací</p> <p>2.3. Předávání služby do testovacího provozu</p> <p>2.4. Měřicí protokol</p> <p>2.5. Souhrnný předávací protokol služeb</p> <p>2.6. Fakturace služeb</p>
3. Projektová dokumentace („PD“):	<p>3.1. Zajištění vstupů do objektů</p> <p>3.2. Harmonogram technických šetření a realizací</p> <p>3.3. Předávání služby do testovacího provozu</p> <p>3.4. Měřicí protokol</p> <p>3.5. Souhrnný předávací protokol služeb</p> <p>3.6. Fakturace služeb</p>
4. Zajištění vstupů do objektů	<p>4.1. Zajištění vstupů do objektů</p> <p>4.2. Harmonogram technických šetření a realizací</p> <p>4.3. Předávání služby do testovacího provozu</p> <p>4.4. Měřicí protokol</p> <p>4.5. Souhrnný předávací protokol služeb</p> <p>4.6. Fakturace služeb</p>
5. Harmonogram technických šetření a realizací:	<p>5.1. Zajištění vstupů do objektů</p> <p>5.2. Harmonogram technických šetření a realizací</p> <p>5.3. Předávání služby do testovacího provozu</p> <p>5.4. Měřicí protokol</p> <p>5.5. Souhrnný předávací protokol služeb</p> <p>5.6. Fakturace služeb</p>
6. Předávání služby do testovacího provozu:	<p>6.1. Zajištění vstupů do objektů</p> <p>6.2. Harmonogram technických šetření a realizací</p> <p>6.3. Předávání služby do testovacího provozu</p> <p>6.4. Měřicí protokol</p> <p>6.5. Souhrnný předávací protokol služeb</p> <p>6.6. Fakturace služeb</p>
7. Měřicí protokol:	<p>7.1. Zajištění vstupů do objektů</p> <p>7.2. Harmonogram technických šetření a realizací</p> <p>7.3. Předávání služby do testovacího provozu</p> <p>7.4. Měřicí protokol</p> <p>7.5. Souhrnný předávací protokol služeb</p> <p>7.6. Fakturace služeb</p>
8. Souhrnný předávací protokol služeb:	<p>8.1. Zajištění vstupů do objektů</p> <p>8.2. Harmonogram technických šetření a realizací</p> <p>8.3. Předávání služby do testovacího provozu</p> <p>8.4. Měřicí protokol</p> <p>8.5. Souhrnný předávací protokol služeb</p> <p>8.6. Fakturace služeb</p>
9. Fakturace služeb:	<p>9.1. Zajištění vstupů do objektů</p> <p>9.2. Harmonogram technických šetření a realizací</p> <p>9.3. Předávání služby do testovacího provozu</p> <p>9.4. Měřicí protokol</p> <p>9.5. Souhrnný předávací protokol služeb</p> <p>9.6. Fakturace služeb</p>

	<i>Pracovníci v rámci provozu ...</i>
10. Převedení provozu na předanou službu:	<i>Pracovníci ...</i>
11. Upřesnění kontaktních osob	<i>Pracovníci ...</i>
12. Ostatní:	<i>Pracovníci ...</i>

Seznam úkolů

#	Úkol	Zodpovědnost	Termín splnění	Stav

V dne

Za Smluvní strany	Jméno	Podpis

Centrální zadavatel

Česká republika – Ministerstvo vnitra

PŘÍLOHA Č. 7 SMLOUVY

Pověření k uzavření Smlouvy

POVĚŘENÍ

Společnost T-Mobile Czech Republic a.s., se sídlem v Praze 4, Tomičkova 2144/1, PSČ 148 00, IČ 64949681, (dále jen „Společnost“) jednajícím prostřednictvím představenstva Společnosti tímto **pověřuje** níže uvedeného zaměstnance Společnosti:

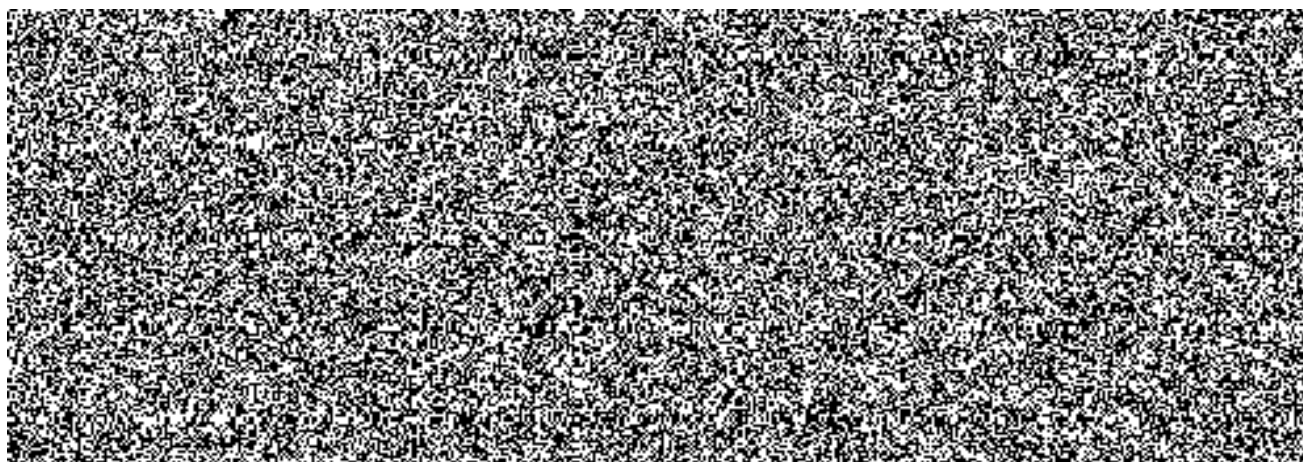


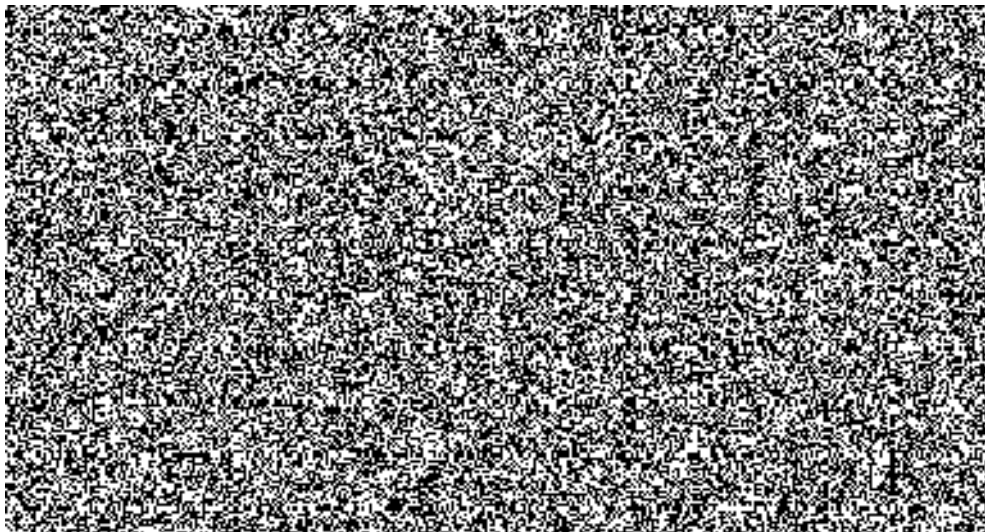
aby za Společnost jednal a vykonával:

- veškeré úkony, které souvisí se smlouvami o poskytování služeb elektronických komunikací služeb a o prodeji komunikačního zařízení a jejich příslušenství firemním zákazníkům a se smlouvami o zprostředkování anebo spolupráci při uzavírání uvedených smluv; zejména se jedná o uzavírání, změny a ukončování takových smluv,
- veškeré úkony, které souvisí se smlouvami, které upravují komplexní řešení ProfiNet nebo Firemní řešení, prodej jakýchkoli nehlasových služeb a služeb s přidanou hodnotou; zejména se jedná o uzavírání, změny a ukončování takových smluv, popř. smlouvy budoucí,
- veškeré úkony, které souvisejí se smlouvami o bezpečnostním auditu, zachování důvěrnosti informací a prodeji a servisu hardware, zejména se jedná o uzavírání, změny a ukončování takových smluv,
- veškeré úkony, které souvisí se smlouvami o poskytování ICT řešení, jež především upravují podmínky pronájmu komunikačních zařízení a souvisejícího vybavení vč. požadované softwarové podpory; zejména se jedná o uzavírání, změny a ukončování takových smluv,
- veškeré úkony, které souvisí se smlouvami o poskytování plnění v oblasti systémové integrace; zejména se jedná o uzavírání, změny a ukončování takových smluv,
- veškeré úkony, které souvisí s licenčními smlouvami k software; zejména se jedná o uzavírání, změny a ukončování takových smluv,
- veškeré úkony podle zákona o veřejných zakázkách, to znamená, aby podával nabídky a prováděl veškeré právní úkony ve veřejných zakázkách a výběrových řízeních, zejména svým čestným prohlášením prokazoval základní i další kvalifikační předpoklady pro plnění veřejné zakázky,
- veškeré úkony v případě, kdy zadavatel dobrovolně zvolí aplikaci zákona o veřejných zakázkách, to znamená, aby podával nabídky a prováděl veškeré právní úkony v takových zakázkách a výběrových řízeních, zejména svým čestným prohlášením prokazoval základní i další kvalifikační předpoklady pro plnění zakázky
- veškeré úkony, které souvisejí se smlouvami o propagaci Společnosti, s darovacími smlouvami a sponzoringovými smlouvami, u nichž výše plnění Společnosti nepřesahuje částku 300.000 Kč; zejména se jedná o uzavírání, změny a ukončování takových smluv

Pověřený zaměstnanec je oprávněn ve výše uvedeném rozsahu a po dobu pracovního poměru ve Společnosti jednat za Společnost samostatně. Pověřený zaměstnanec není oprávněn udělit plnou moc či jinak pověřit jinou osobu, aby místo něho jednala za Společnost.

Podpisování pověřeného zaměstnance za Společnost se děje tak, že k napsané nebo vytištěné obchodní firmě Společnosti či otisku razítka Společnosti připojí pověřený zaměstnanec svůj podpis.



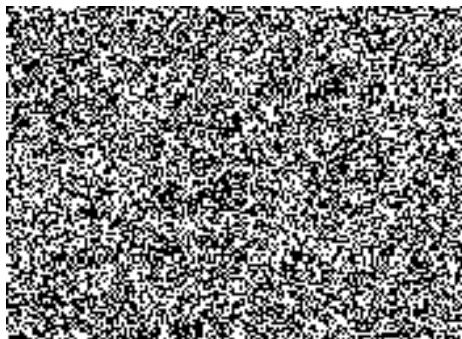


1. The first part of the document discusses the importance of maintaining accurate records of all transactions and activities. It emphasizes the need for transparency and accountability in financial reporting.

2. The second part of the document outlines the various methods and techniques used to collect and analyze data. It highlights the importance of using reliable sources and ensuring the integrity of the data throughout the process.

3. The third part of the document provides a detailed overview of the results of the study. It includes a comprehensive analysis of the data and discusses the implications of the findings for future research and practice.

4. The final part of the document concludes with a summary of the key findings and offers recommendations for further research. It also includes a list of references and a list of figures and tables.



POVĚŘENÍ

Společnost T-Mobile Czech Republic a.s., se sídlem v Praze 4, Tomičkova 2144/1, PSČ 148 00, IČ 64949681, (dále jen "Společnost") jednajícím prostřednictvím představenstva Společnosti tímto **pověřuje** níže uvedeného zaměstnance:



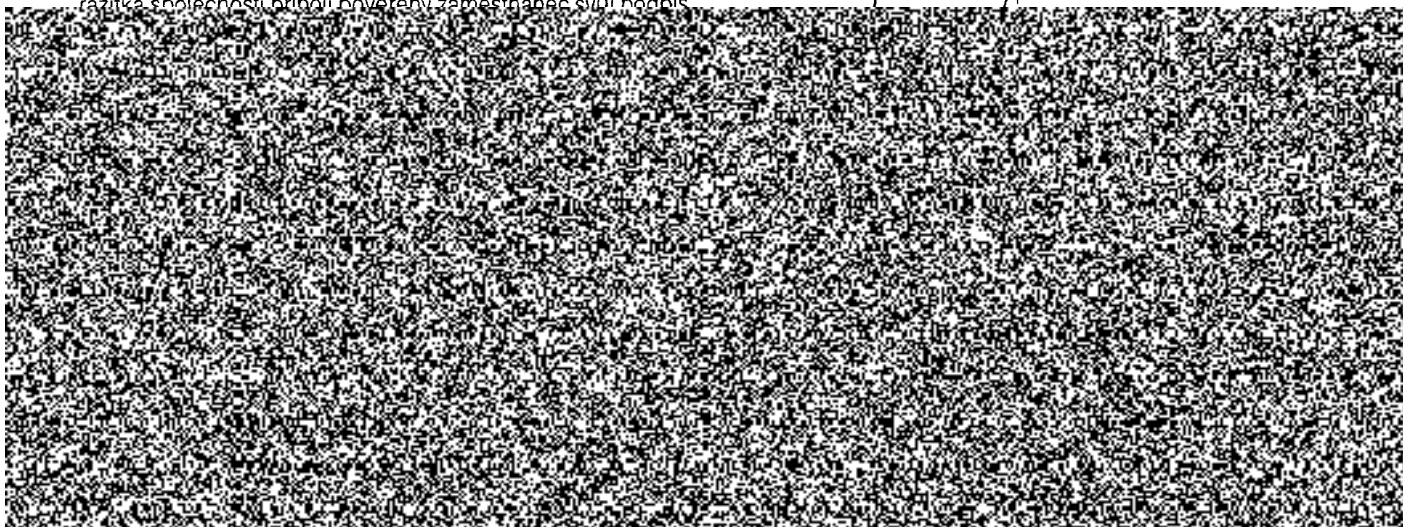
aby za Společnost vykonával veškeré právní jednání:

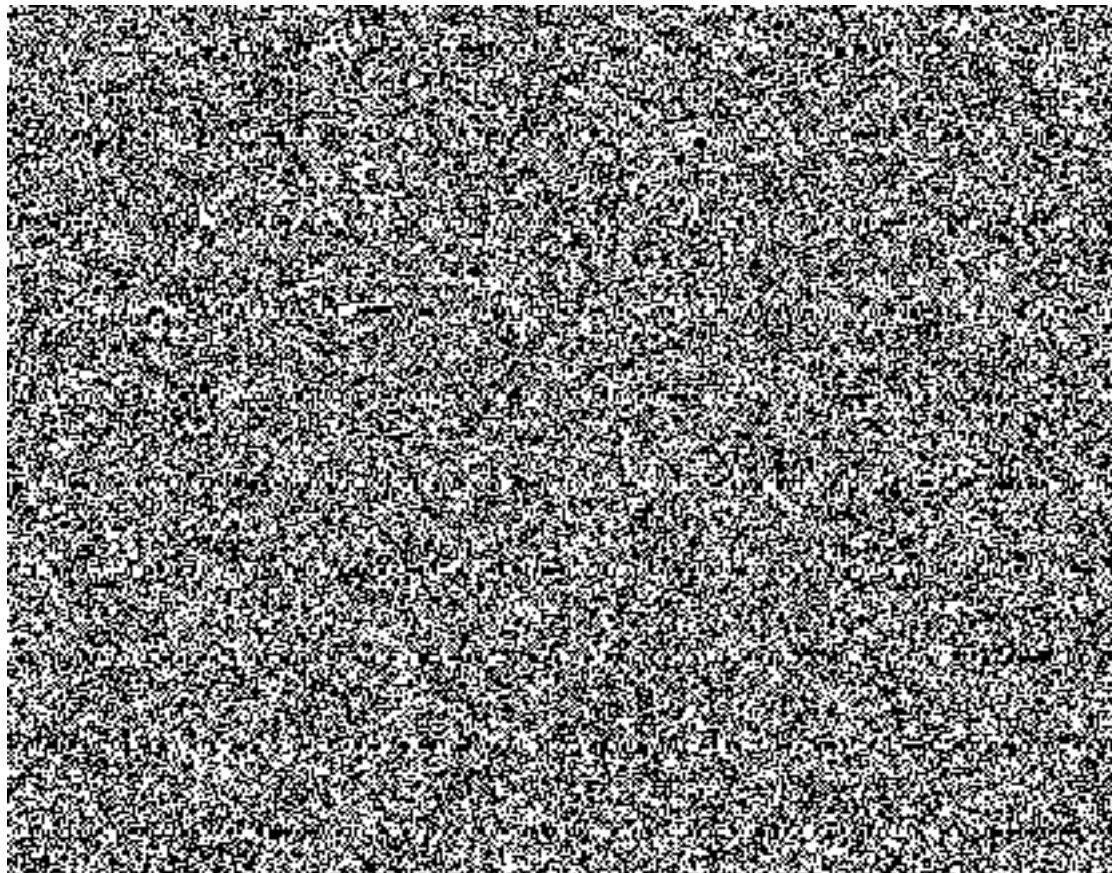
- které souvisí se smlouvami o poskytování služeb elektronických komunikací služeb a o prodeji komunikačního zařízení a jejich příslušenství firemním zákazníkům a se smlouvami o zprostředkování anebo spolupráci při uzavírání uvedených smluv; zejména se jedná o uzavírání, změny a ukončování takových smluv,
- které souvisí se smlouvami, které upravují komplexní řešení ProfiNet, prodej jakýchkoli nehlasových služeb a služeb s přidanou hodnotou; zejména se jedná o uzavírání, změny a ukončování takových smluv,
- které souvisí se smlouvami o poskytování ICT řešení, jež upravují podmínky pronájmu komunikačních zařízení a souvisejícího vybavení vč. požadované softwarové podpory; zejména se jedná o uzavírání, změny a ukončování takových smluv,
- podle zákona o veřejných zakázkách, to znamená, aby podával nabídky a prováděl veškeré právní úkony ve veřejných zakázkách a výběrových řízeních, zejména svým čestným prohlášením prokazoval základní i další kvalifikační předpoklady pro plnění veřejné zakázky.
- právně jednal ve správním řízení ve smyslu § 30 odst. 1 zák. č. 500/2004 Sb. správního řádu ve spojení s § 21 odst. 1 písm. b) zák. č. 99/1963 Sb. občanského soudního řádu ve věci přezkoumání úkonů zadavatele učiněných při zadávání veřejné zakázky vedeném u Úřadu na ochranu hospodářské soutěže. Pověřený zaměstnanec je oprávněn zejména podepsat a podat návrh na zahájení řízení a činit veškeré úkony v průběhu celého řízení včetně podání opravných prostředků. Pověřený zaměstnanec je takto oprávněn jednat za Společnost ve všech řízeních ve věci přezkoumání úkonů zadavatele učiněných při zadávání veřejné zakázky.

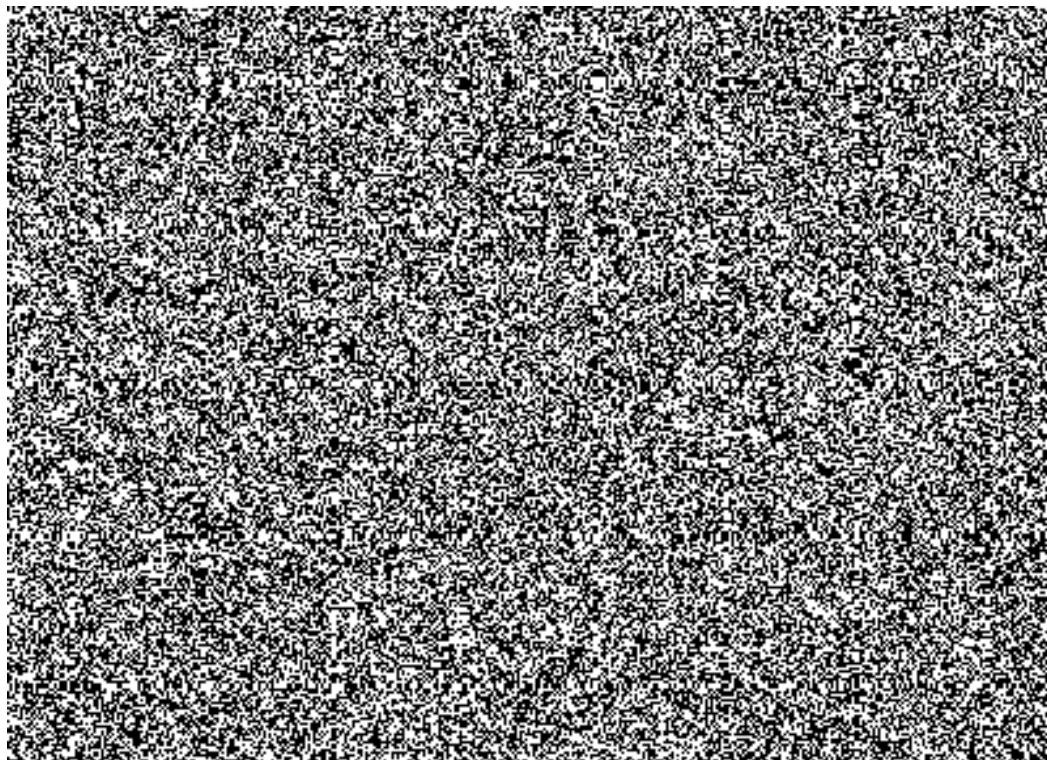
Toto pověření je dále uděleno mj. i v rozsahu práv a povinností podle občanského zákoníku, zákona o veřejných zakázkách, občanského soudního řádu, správního řádu, trestního zákona a dle všech předpisů týkajících se činnosti Společnosti dle jejího předmětu podnikání zúžené na práva a povinnosti týkající se veřejných zakázek.

Pověřený zaměstnanec v takto vymezeném rozsahu a po dobu pracovního poměru ve společnosti jedná jménem společnosti samostatně a je oprávněn v uvedeném rozsahu podepisovat příslušné písemnosti. Pověřený zaměstnanec není oprávněn zmocnit ani jinak pověřit jinou osobu, aby místo něho jednala za Společnost, s výjimkou oprávnění ke zmocnění zaměstnanců Společnosti, aby místo pověřeného zaměstnance zastupovali Společnost při otevírání obálek, prohlídce místa plnění, nebo při ústním vysvětlení nabídky, při nahlížení do zprávy hodnotící komise a pořizování její kopie a při jednání o nabídce v zákonem umožněných případech v termínech stanovených zadavatelem veřejných zakázek v jednotlivých výběrových řízeních. Pověřený zaměstnanec dále není oprávněn jakýkoli majetek Společnosti převádět či zatěžovat právy třetích osob.

Podepisování pověřeného zaměstnance se děje tak, že k napsané nebo vytištěné obchodní firmě společnosti či otisku razítka společnosti příloží pověřený zaměstnanec svůj podpis.







4