

# **Smlouva o dílo na dodávku aktivních prvků včetně technické podpory**

Strany

**městská část Praha 12**

se sídlem: Písková 830/25, 143 00 Praha 4 - Modřany

**zastoupená: Milanem Marušíkem, starostou**

IČO: 00231151

DIČ: CZ00231151

bankovní spojení: Česká spořitelna, a.s.

číslo bankovního účtu: 2000762389/0800

(dále jen „objednatel“)

a

**SÍŤ, spol. s r.o.**

se sídlem: Pražákova 702/12, 709 00 Ostrava – Mariánské Hory

**zastoupen: Ing. Radkem Souškem, CSc., jednatelem**

IČO: 60779420

DIČ: CZ60779420

bankovní spojení: Komerční banka a.s.

číslo bankovního účtu: 83802761/0100

zapsaná v obchodním rejstříku vedeném Krajským obchodním soudem v Ostravě, oddíl C, vložka 6504

(dále jen „zhotovitel“)

uzavírají tuto **smlouvu o dílo** v souladu s ustanovením § 2586 a násl. zákona č. 89/2012 Sb., občanského zákoníku (dále jen „smlouva“).

## **I. Předmět smlouvy**

1 Předmětem této smlouvy je

- **závazek zhotovitele řádně a včas:**

1.1. Provést dodávku aktivních prvků včetně požadovaného kompatibilního příslušenství a licencí Cisco Prime Infrastructure (v souladu s požadovanou technickou specifikací uvedenou v příloze č. 1, která je nedílnou součástí této smlouvy), její předání objednateli v místě plnění včetně implementace. Pro účely této smlouvy je zhotovitelem dodaná technologie označována jako „zařízení“.

1.2. Po realizaci části plnění uvedené v čl. I., bod 1.1. za podmínek níže uvedených bezodkladně začít poskytovat kompletní technickou podporu – dále jen „technická podpora“ (specifikace jejího rozsahu je uvedena v čl. IX. této smlouvy a v příloze č. 1, která je nedílnou součástí této smlouvy).

- **závazek objednatele** řádně a včas provedené plnění specifikované v čl. I., bod 1.1. převzít, poskytnout součinnost zhotoviteli při implementaci a následně zaplatit za něj zhotoviteli dohodnutou cenu dle čl. III této smlouvy.

Zhotovitel je vázán svou nabídkou předloženou v rámci výběrového řízení k veřejné zakázce malého rozsahu na dodávku s názvem „Dodávka a implementace aktivních prvků včetně technické podpory“ ze dne 25. 4. 2018.

## II.

### Doba trvání a místo plnění předmětu smlouvy

1. Zhotovitel je povinen provést dílo dle čl. I., bod 1.1. do 40 kalendářních dnů od nabytí účinnosti smlouvy.
2. Místem plnění je sídlo objednatele.
3. Zhotovitel je povinen poskytovat technickou podporu dle čl. I., bod 1.2. na dobu určitou v rozsahu 36 měsíců ode dne provedení části díla dle čl. I., bod 1.1.

## III.

### Cena díla a platební podmínky

1. Cena za plnění dle čl. I. je stanovena následovně:

<b>Položka</b>	<b>Cena bez DPH*</b>
Dodávka zařízení a licencí dle čl. I., bod 1.1 smlouvy	<b>954 195 Kč</b>
Poskytování technické podpory na období 36 měsíců dle čl. I., bod 1.2. smlouvy	<b>120 000 Kč</b>

\*) DPH bude účtována v sazbě platné ke dni uskutečnění zdanitelného plnění.

2. Cena za provedení díla jako celku je splatná na základě vystavení daňového dokladu - faktury. Objednatel není povinen platit cenu za provedení části díla. Zhotovitel je oprávněn a současně povinen vystavit daňový doklad na cenu díla dle předchozího odstavce do čtrnácti (14) kalendářních dnů po předání a převzetí díla jako celku. Nedílnou součástí daňového dokladu/faktury bude akceptační protokol o předání díla dle čl. IV. této smlouvy.
3. Celková cena za poskytování plnění (technické podpory) dle čl. I., bod 1.2. je stanovena za 36 měsíců. Fakturace ceny za poskytování předmětu plnění dle čl. I., bod 1.2. bude prováděna za kalendářní rok dopředu.

- 4 Vystavený daňový doklad/faktura musí obsahovat veškeré náležitosti dle § 29 zákona č. 235/2004 Sb., o dani z přidané hodnoty, ve znění pozdějších předpisů a informace povinně uváděné na obchodních listinách na základě § 435 zákona č. 89/2012 Sb., občanského zákoníku (dále jen „občanský zákoník“). Faktury budou vystaveny se splatností třicet (30) dní ode dne jejich doručení objednateli. Faktura musí být označena názvem veřejné zakázky – „Dodávka a implementace aktivních prvků včetně technické podpory“. Faktury budou zasilány na adresu objednatele v listinné podobě, případně elektronicky prostřednictvím datové schránky. Faktury vystavené zhotovitelem podle této smlouvy bude zhotovitel zasílat objednateli ve dvou vyhotoveních. Za den úhrady dané faktury bude považován den odesání fakturované částky z účtu Objednatele.
- 5 Objednatel je oprávněn vrátit zhotoviteli bez zaplacení fakturu, která neobsahuje náležitosti uvedené v předchozích ustanoveních tohoto článku nebo jiné náležitosti vyžadované příslušnými právními předpisy. Objednatel je v takovém případě, a to i opakovaně, oprávněn, nikoliv však povinen, fakturu zhotoviteli před uplynutím doby splatnosti vrátit, zhotovitel je povinen fakturu opravit nebo nově vyhotovit. Vrácením faktury se přerušuje doba splatnosti a nová doba počíná běžet znovu ode dne doručení opravené faktury nebo nově vyhotovené faktury.
- 6 Daň z přidané hodnoty bude účtována v souladu se zákonem č. 235/2004 Sb., o dani z přidané hodnoty, ve znění pozdějších předpisů, ke dni uskutečnění zdanitelného plnění.

#### Článek IV.

##### Předání a převzetí předmětu plnění

- 1 Zhotovitel se zavazuje zahájit práce spojené s provedením díla dle čl. I., bod 1.1. do 14 dnů po nabytí účinnosti smlouvy.
- 2 O předání a převzetí díla dle čl. I., bod 1.1. bude smluvními stranami sepsán akceptační protokol, podepsaný oprávněnými zástupci obou smluvních stran, kterými jsou ze strany **zhotovitele:** [REDACTED] tel.: [REDACTED] e-mail: [REDACTED] a ze strany **objednatele:** [REDACTED] Praha 12, tel: [REDACTED] e-mail: [REDACTED]
- 3 Převzetí díla části dle čl. I., bod 1.1. včetně související dokumentace této smlouvy bude probíhat na základě akceptační procedury definované v tomto článku IV. (Předání a převzetí předmětu plnění), která zahrnuje provedení akceptačních testů a v případě jejich úspěšného splnění podepsání akceptačního protokolu („akceptační protokol“).
- 4 Akceptační testy zahrnují porovnání skutečných vlastností části díla dle čl. I., bod 1.1. se specifikací dle této smlouvy, zejména její přílohy č. 1. Část díla dle čl. I., bod 1.1. je způsobilá k převzetí objednatel, pokud při akceptačních testech nevykazuje vady, a zároveň odpovídá specifikaci dle této smlouvy, zejména přílohy č. 1.
- 5 Objednatel je povinen nejpozději do deseti (10) pracovních dní ode dne uskutečnění akceptační procedury podepsat protokol potvrzující provedení akceptačních testů a schválit provedení části díla dle čl. I., bod 1.1., případně oznámit zhotoviteli vady, které brání převzetí. V případě splnění akceptačních kritérií a souladu se specifikací dle této smlouvy, zejména její přílohy č. 1 a za podmínky, že část díla dle čl. I., bod 1.1. této smlouvy nevykazuje žádné vady, je objednatel povinen vyznačit na akceptačním protokolu výrok „převzato“. V případě výskytu vad, které podle názoru objednatele nebrání převzetí části díla dle čl. I., bod 1.1., je objednatel oprávněn vyznačit na akceptačním protokolu výrok „převzato s výhradou“. V případě jakéhokoliv rozporu části díla dle čl. I., bod 1.1. se specifikací dle této smlouvy, zejména přílohy č. 1, je objednatel oprávněn vyznačit na akceptačním protokolu výrok „nepřevzato“.

- 6 V případě vyhotovení akceptačního protokolu s výrokem „nepřevzato“ poskytne objednatel zhotoviteli přiměřenou lhůtu k odstranění vad. Části díla dle čl. I., bod 1.1. této smlouvy je považována za nepřevzatou. Po odstranění vad zhotovitel předá znovu část díla dle čl. I., bod 1.1. této smlouvy objednateli a objednatel postupuje obdobně podle předchozích odstavců tohoto článku (Předání a převzetí předmětu plnění), a to i opakovaně.
- 7 V případě, že zhotovitel předá objednateli část díla dle čl. I., bod 1.1., přestože věděl nebo s odbornou péčí mohl vědět, že tento výstup zcela zjevně v podstatné míře objektivně nesplňuje specifikaci díla a objednatel část díla dle čl. I., bod 1.1. této smlouvy nepřevzme, je objednatel oprávněn požadovat úhradu přiměřených vícenákladů vynaložených na marný pokus o převzetí.
- 8 Pokud objednatel schválí část díla dle čl. I., bod 1.1. této smlouvy svým podpisem na akceptačním protokolu s výrokem „převzato“, považuje se dnem podpisu takového akceptačního protokolu část díla dle čl. I., bod 1.1. této smlouvy za provedenou. Pokud objednatel schválí část díla dle čl. I., bod 1.1. této smlouvy svým podpisem na akceptačním protokolu s výrokem „převzato s výhradou“ a s uvedením vad, které nebrání převzetí, zavazuje se zhotovitel k odstranění/vyřešení těchto vad v přiměřených lhůtách stanovených objednatelem v takovém akceptačním protokolu. Za den provedení části díla dle čl. I., bod 1.1. této smlouvy se v takovém případě považuje den odstranění/vyřešení vad uvedených v akceptačním protokolu.
- 9 Podpisem akceptačního protokolu s výrokem „převzato“ nebo odstraněním vad v případě akceptačního protokolu s výrokem „převzato s výhradou“, je ukončena akceptační procedura pro část díla dle čl. I., bod 1.1. této smlouvy. Podpisem akceptačního protokolu a ukončením akceptační procedury není dotčeno právo objednatele domáhat se práv z jakýchkoliv následně zjištěných vad díla.
- 10 Podepsaný akceptační protokol s výrokem „převzato“ je zároveň souhlasem objednatele s fakturací. V případě podepsaného akceptačního protokolu s výrokem „převzato s výhradou“ vzniká zhotoviteli právo fakturovat na základě potvrzení objednatele o odstranění vad uvedených v akceptačním.
- 11 Dílo jako celek je provedeno okamžikem podpisu akceptačního protokolu objednatelem s výrokem „převzato“, případně odstraněním/vyřešením vad uvedených v akceptačním protokolu s výrokem „převzato s výhradou“. Vlastnické právo k předmětu díla přechází na objednatele okamžikem předání zhotovitelem objednateli. Nebezpečí škody na věci přechází na objednatele provedením díla jako celku.

## **Článek V.**

### **Práva a povinnosti zhotovitele**

- 1 Zhotovitel se zavazuje spolupracovat s objednatelem a poskytovat mu veškerou nutnou součinnost potřebnou pro řádné poskytování služeb podle této smlouvy. Zhotovitel je povinen písemně nebo prostřednictvím e-mailu informovat objednatele o veškerých skutečnostech, které jsou nebo mohou být důležité pro plnění této smlouvy, zejména ho informovat o požadavcích na součinnost.
- 2 Zhotovitel prohlašuje, že dodané zařízení je nové a nepoužívané a odpovídá předpisům a normám platným v České republice.
- 3 Zhotovitel je povinen dodat plnění v množství, jakosti a provedení, jež určuje tato smlouva.
- 4 Zhotovitel smí k plnění této smlouvy využít poddodavatele pouze s předchozím souhlasem objednatele. V příloze č. 2 jsou uvedeni poddodavatelé, které zhotovitel

využije k provedení díla, včetně informací o části díla, pro které budou příslušní poddodavatelé využiti.

- 5 Využití nového poddodavatele, změna poddodavatele či rozsahu jeho využití podléhá předchozímu písemnému souhlasu objednatele. To platí rovněž pro změnu poddodavatele, prostřednictvím kterého zhotovitel ve výběrovém řízení prokazoval kvalifikaci. Takový poddodavatel může být nahrazen pouze poddodavatelem, který se prokáže stejnou nebo vyšší kvalifikací ve vztahu k předmětu příslušné subdodávky, jako poddodavatel původní.
- 6 Zhotovitel plně odpovídá za řízení poddodavatelů a dozor nad nimi. Zadání plnění části předmětu této smlouvy zhotovitelem poddodavateli však nezavazuje zhotovitele žádných jeho povinností vůči objednateli, zejména co se týče včasného a řádného plnění předmětu této smlouvy.
- 7 Použije-li zhotovitel k plnění části předmětu této smlouvy poddodavatele, má zhotovitel odpovědnost, jako by tuto smlouvu plnil sám.
- 8 Zhotovitel se zavazuje, že ve smlouvách uzavřených se poddodavateli nevyloučí či neomezí oprávnění poddodavatelů vstoupit do smluvních vztahů s objednatel, a to také včetně jakéhokoli omezení případného jednání poddodavatelů s objednatel o poskytnutí takového plnění v době trvání smluvního závazkového vztahu založeného touto smlouvou.
- 9 Zhotovitel k plnění této smlouvy smí využít pouze ty technické poradce, jejichž seznam tvoří přílohu č. 3 této smlouvy.
- 10 Jakékoliv změny či obměny technických poradců, jejichž prostřednictvím prokazoval zhotovitel splnění technické kvalifikace v rámci výběrového řízení, jsou možné jen za předchozího souhlasu objednatele a pouze za předpokladu, že technický poradce, který má nahradit původního technického poradce, disponuje stejnou nebo vyšší kvalifikací (technickou kvalifikací prokazovanou ve výběrovém řízení původním technickým poradcem), jako technický poradce původní.

## **Článek VI.**

### **Práva a povinnosti objednatele**

1. Objednatel se zavazuje poskytnout zhotoviteli součinnost nezbytnou k řádnému plnění povinností zhotovitele dle čl. I., bod 1.1. této smlouvy. Rozsah součinnosti dle přílohy č. 1 je pouze předpokládaný rozsah, přičemž skutečný rozsah se řídí s přihlédnutím k tomuto odst. 1, tj. součinnost bude poskytována v rozsahu nezbytném pro umožnění řádného plnění povinností zhotovitele a v případě rozporu přílohy č. 1 s touto zásadou se uplatní rozsah pro objednatele příznivější.
2. Pokud objednatel neposkytne dohodnutou součinnost, nebo neposkytne součinnost třetí osoba na požadavek objednatele, má zhotovitel právo požadovat na objednateli posunutí příslušného termínu dané konkrétní části plnění o čas, po který nemohl zhotovitel pracovat na dané konkrétní části plnění.

## **Článek VII.**

### **Licence k autorským dílům**

1. K autorským dílům, počítačovým programům a databázím („dílo“), dodaným na základě této smlouvy, poskytuje zhotovitel objednateli ke dni předání díla, resp. jeho příslušné části, nevýhradní oprávnění k výkonu práva užít (licenci, resp. podlicenci) veškerá taková díla a k výkonu práva vytěžovat a zužitkovat veškeré takové databáze, a to v územně neomezeném rozsahu a všemi způsoby odpovídajícími účelu, pro který je takové dílo, určeno, a to na celou dobu trvání majetkových práv autora (resp. práva

pořizovatele databáze), a v potřebném množstevním rozsahu dle této smlouvy.

2. Zhotovitel prohlašuje a zavazuje se, že je oprávněn objednateli licenci udělit a že udělením licence za podmínek této smlouvy nebudou porušena práva duševního vlastnictví třetí osoby. V případech výslovně uvedených v příloze č. 1 této smlouvy, kde zhotovitel neuděluje přímo licenci objednateli, je povinen zhotovitel zajistit, aby byla objednateli udělena licence v rozsahu alespoň dle tohoto čl. VII. V případě, že by třetí osoba vznesla vůči objednateli jakékoliv nároky z porušení práv duševního vlastnictví v souvislosti s touto smlouvou, zavazuje se zhotovitel přijmout taková opatření, aby objednatel byl oprávněn nerušeně předmět díla dle smlouvy, zejména zajistit pro objednatele udělení licence v rozsahu dle této smlouvy na náklady zhotovitele bez dalších nákladů a požadavků na úplatu od objednatele. V případě, že jakákoliv třetí osoba uplatní nárok z důvodu porušení práv duševního vlastnictví předmětu díla, jež zhotovitel předal objednateli, je zhotovitel povinen nahradit objednateli veškerou újmu takto způsobenou. Zhotovitel se v takovém případě dále zavazuje na svůj náklad poskytnout objednateli veškerou možnou součinnost k ochraně jeho práv z licence.
3. Odměna za poskytnutí licencí je již zahrnuta v ceně díla.
4. Veškerá data zpracovávána při plnění dle této smlouvy jsou ve vlastnictví objednatele.
5. Licence není Objednatel povinen využít.

## **Článek VIII.**

### **Záruční podmínky, sankce**

1. Zhotovitel poskytuje na dílo záruku po dobu 36 měsíců od provedení části díla dle čl. I. bod 1.1. této smlouvy. Záruční doba zařízení a jeho zprovoznění běží ode dne provedení části díla dle čl. I. bod 1.1. této smlouvy dle článku IV. (Předání a převzetí předmětu plnění). Zhotovitel garantuje odstranění záruční vady v místě plnění nejpozději následující pracovní den po nahlášení závady (vady) objednatele způsobem stanoveným dále v článku VIII. této smlouvy.
2. Odpovědnost za vady a nároky z ní vyplývající se řídí příslušnými ustanoveními občanského zákoníku, a to zejména ustanovením § 2099 a násl. a citovaného zákona.
3. V případě odstranění vady dodáním nové věci (včetně výměny součástí), dodáním chybějící věci nebo opravou věci se zhotovitel zavazuje k odstranění vady užít pouze takové věci (včetně součástí), které byly vyrobeny přímo výrobcem původního plnění dle článku I odst. 1 bod 1.1. (tj. originální díly) a takové věci jsou nové, dříve nepoužité. Splnění podmínek dle tohoto odstavce je zhotovitel povinen na žádost objednatele náležitě prokázat před provedením odstranění příslušné vady (např. předložením osvědčení výrobce či daňovým dokladem o zakoupení takových konkrétních věcí).
4. Pokud zhotovitel neodstraní záruční vadu ve stanovené lhůtě, má objednatel právo nechat vadu odstranit třetí osobou a zhotovitel je povinen náklady na odstranění vady objednatelem uhradit.
5. Při nedodržení termínu splatnosti řádně vystavené faktury/daňového dokladu objednatelem je zhotovitel, který řádně splnil své povinnosti, oprávněn požadovat zaplacení úroku z prodlení ve výši stanovené nařízením vlády č. 351/2013 Sb., kterým se určuje výše úroku z prodlení a nákladů spojených s uplatněním pohledávky, ve znění pozdějších předpisů.
6. V případě prodlení zhotovitele s provedením díla ve lhůtě dle čl. II., bod 1 má objednatel právo uplatnit vůči zhotoviteli smluvní pokutu ve výši 0,5 % (slovy: pět desetin procenta) z ceny části díla dle čl. I, bod. 1.1. (dodávka zařízení včetně zprovoznění) bez DPH za

každý i započatý den prodlení. Toto ustanovení se nevztahuje na plnění povinností objednatele v rámci čl. II. bod 4 (poskytování technické podpory).

7. V případě nedodržení lhůt zhotovitelem dle článku IX., bod 1 má objednatel právo uplatnit vůči zhotoviteli smluvní pokutu ve výši 1.000 Kč bez DPH za každý započatý den prodlení (tj. prodlení v případě nezahájení řešení do jednoho dne (1) pracovního dne po zadání incidentu).
8. Smluvní pokuty jsou splatné ve lhůtě sedmi (7) dnů od doručení písemné výzvy objednatele k úhradě.
9. Objednatel má právo na náhradu škody v plné výši vzniklé porušením povinnosti, ke kterému se smluvní pokuta vztahuje.
10. Zaplacení smluvní pokuty nezbavuje zhotovitele povinnosti splnit závazek utvrzený smluvní pokutou.

## **Článek IX.**

### **Technická podpora**

1. Zhotovitel bude poskytovat službu technické podpory v rozsahu dle této smlouvy, zejm. její přílohy č. 1, minimálně je však povinen ji poskytovat v režimu 5 dní x 8h/týdně (v čase 8:00 – 16:00; pondělí - pátek) a zahájit řešení incidentu, tj. neplánované přerušení fungování předmětu díla, omezení kvality fungování předmětu díla, jakákoliv prokazatelná nefunkčnost předmětu díla, která se projeví selháním oproti funkčnosti a funkcionalitě dle smlouvy, zejména přílohy č. 1, a to nejpozději s odezvou do 4 hodin a zahájení řešení do jednoho (1) pracovního dne po zadání incidentu dle postupu uvedeného níže.
2. Zhotovitel je povinen v rámci technické podpory pravidelně informovat objednatele o dostupnosti nové verze softwaru, jež je součástí předmětu díla, upozornit na potenciální chyby a rizika, jsou-li známy, a na výzvu objednatele novou verzí implementovat.
3. Objednatel je povinen informovat zhotovitele o incidentech bez zbytečného odkladu poté, kdy incident zjistil na níže uvedené kontakty zhotovitele: servis 200, tel.: +420 724 957 065 e-mail: service@sit.cz.
4. V případě, že je v příloze č. 1 uveden jiný rozsah technické podpory, uplatní se v případě rozporů rozsah pro objednatele příznivější.

## **Článek X.**

### **Náhrada škody**

1. Zhotovitel odpovídá v plné výši za veškeré škody způsobené objednateli porušením povinností vyplývajících ze smlouvy či právních předpisů. Zhotovitel odpovídá zejména za škody způsobené porušením ustanovení této smlouvy, škody způsobené jiným protiprávním činem a škody vzniklé v důsledku vadného plnění.
2. Jakákoliv ustanovení týkající se omezení výše či druhu náhrady škody se nepřipouští.
3. Povinnosti k náhradě škody se zhotovitel zproští, pokud prokáže existenci okolností dle § 2913 odst. 2 občanského zákoníku.
4. Zhotovitel před podpisem této smlouvy předal objednateli kopii pojistné smlouvy (pojistky nebo pojistného certifikátu), jejímž předmětem je pojištění odpovědnosti za škodu způsobenou v souvislosti s prováděním jeho podnikatelské činnosti ve výši horní hranice pojistného plnění minimálně 1.500.000 Kč na jednu pojistnou událost. Zhotovitel

je povinen mít v účinnosti pojistnou smlouvu po celou dobu poskytování předmětu plnění a kdykoliv na požádání objednatele osvědčit její trvání.

## **Článek XI.**

### **Trvání a ukončení smlouvy**

- 1 Tato smlouva se uzavírá na dobu určitou, a to 36 měsíců ode dne provedení části díla dle čl. I., bod 1.1. objednatelem.
- 2 Smluvní vztah lze ukončit písemnou dohodou smluvních stran nebo odstoupením v souladu s občanským zákoníkem. Objednatel je oprávněn tuto smlouvu vypovědět i bez udání důvodu s výpovědní dobou šest (6) měsíců. Zhotovitel není oprávněn tuto smlouvu vypovědět.
- 3 Smluvní strany jsou oprávněny odstoupit od smlouvy z důvodů uvedených v této smlouvě a dále z důvodů uvedených v zákoně, zejména v případě podstatného porušení smlouvy.
- 4 Za podstatné porušení smlouvy zhotovitelem, které je důvodem pro odstoupení smlouvy ze strany objednatele, se považuje porušení povinností zhotovitele, které nebude odstraněno ani do 30 kalendářních dní od doručení písemné výzvy objednatele.
- 5 Za podstatné porušení smlouvy objednatelem, které je důvodem pro odstoupení smlouvy ze strany zhotovitele, se považuje prodlení objednatele s úhradou faktury/daňového dokladu o více jak 30 kalendářních dní od doručení písemné výzvy zhotovitele o takovém prodlení objednateli, přičemž nárok na úrok z prodlení není tímto ustanovením dotčen.
- 6 V případě odstoupení podle odst. 4 tohoto článku je po marném uplynutí příslušné lhůty objednatel oprávněn od smlouvy jednostranně odstoupit, a to bez jakýchkoliv sankcí ze strany zhotovitele.
- 7 V případě odstoupení podle odst. 4 tohoto článku má objednatel (kromě jiného) nárok na náhradu škody, na náhradu prokazatelných nákladů, které mu vzniknou v souvislosti se zajištěním náhradního plnění a dále také na vrácení poměrně části ceny za nevyčerpané plnění. Nároky z vad nejsou dotčeny.
- 8 Odstoupení od této smlouvy musí být písemné a musí obsahovat odkaz na ustanovení této smlouvy, zákona č. 121/2000 Sb., o právu autorském, o právech souvisejících s právem autorským a o změně některých zákonů (dále jen „*autorský zákon*“) či občanského zákoníku, které zakládá oprávnění od smlouvy odstoupit.
- 9 Smluvní vztah skončí dnem doručení oznámení o odstoupení od smlouvy druhé smluvní straně, nebo dnem uvedeným v oznámení.
- 10 Odstoupení od této smlouvy či jiné ukončení smluvního vztahu založeného touto smlouvou se nedotýká práva na zaplacení smluvní pokuty nebo úroku z prodlení, pokud již dospěl, práva na náhradu škody vzniklé z porušení smluvní povinnosti ani ujednání, které má vzhledem ke své povaze zavazovat strany i po odstoupení od smlouvy.

## **Článek XII.**

### **Závěrečná ustanovení**

- 1 Tato smlouva nabývá platnosti dnem jejího podpisu oprávněnými zástupci obou smluvních stran a účinnosti dnem jejího uveřejnění dle zákona č. 340/2015 Sb., o registru smluv.
- 2 Smluvní strany výslovně souhlasí s tím, aby tato smlouva byla veřejně přístupná v celém rozsahu.



- 3 Změny a doplňky této smlouvy lze provést pouze formou písemných číslovaných dodatků.
- 4 V případě, že by některé ustanovení této smlouvy stalo zdánlivé, neplatné či neúčinné, nezpůsobuje tato skutečnost neplatnost ani neúčinnost ostatních částí smlouvy. Smluvní strany se ho zavazují po vzájemné dohodě nahradit jiným ustanovením, blížícím se svým obsahem nejvíce účelu zdánlivého, neplatného či neúčinného ustanovení.
- 5 Smluvní vztahy výslovně neupravené touto smlouvou, nebo upravené jen částečně, se řídí příslušnými ustanoveními občanského zákoníku, popř. autorského zákona.
- 6 Tato smlouva je vyhotovena ve třech (3) stejnopisech s platností originálu, z nichž zhotovitel obdrží (1) stejnopis a objednatel obdrží (2) stejnopisy.
- 7 Uveřejnění smlouvy dle zákona č. 340/2015 Sb., o registru smluv, zajistí objednatel.
- 8 Nedílnou součástí této smlouvy je příloha č. 1 – Technická dokumentace – podrobný popis díla a specifikace věcí k provedení díla a dílčích činností zhotovitele, příloha č. 2 – Seznam poddodavatelů a příloha č. 3 – Seznam technických poradců

Za objednatele:

Za zhotovitele:

V Praze dne .....

V Praze dne .....

.....

....

Milan Marušík  
starosta

.....

...

Ing. Radek Soušek, CSc.,  
jednatel

## Příloha č. 1 - Technická dokumentace – podrobný popis díla a specifikace věcí k provedení díla a dílčích činností zhotovitele

### Detailní popis řešení včetně technické podpory

Uchazeč, společnost SÍŤ, spol. s r.o., nabízí pro plnění předmětu veřejné zakázky zařízení dle požadavku zadavatele v zadávací dokumentaci v bodě č. IV. Technická specifikace a požadavky na podporu.

#### Konfigurace

4 switche výrobce Cisco Systems, typové označení C9300-48P-A:

Part Number	Popis	Počet (ks)
C9300-48P-A	Catalyst 9300 48-port PoE+, Network Advantage	4
CON-SNT-C93004PA	SNTC-8X5XNBD Catalyst 9300 48-port PoE+, Network Adva	4
C9300-NW-A-48	C9300 Network Advantage, 48-port license	4
S9300UK9-166	CAT9300 Universal image	4
PWR-C1-715WAC	715W AC Config 1 Power Supply	4
PWR-C1-715WAC/2	715W AC Config 1 Secondary Power Supply	4
C9300-NM-8X	Catalyst 9300 8 x 10GE Network Module	4
CAB-TA-EU	Europe AC Type A Power Cable	8
STACK-T1-50CM	50CM Type 1 Stacking Cable	4
CAB-SPWR-30CM	Catalyst Stack Power Cable 30 CM	4
C9300-DNA-A-48	C9300 DNA Advantage, 48-Port Term Licenses	4
C9300-DNA-A-48-3Y	C9300 DNA Advantage, 48-Port, 3 Year Term License	4

rozšíření Cisco Prime Infrastructure (Management Prime) o následující licence

Part Number	Popis	Počet (ks)
R-MGMT3X-N-K9	Cisco Ent MGMT: Lic For PI 3.x And APIC EM Solution Apps	1
CON-ECMU-RMGMT3XN	SWSS UPGRADES Cisco MGMT: Lic For Prime Infra 3.x And	1
L-MGMT3X-93XX-K9	Cisco Ent MGMT: PI 3.x LF,AS & APIC-EM Lic, 1 Cat 93xx	4
CON-ECMU-LMGKMT3X	SWSS UPGRADES Cisco Ent MGMT: PI 3.x LF,AS APIC-EM L	4

příslušenství ke switchům – Cisco kompatibilní (optické SFP moduly):

Part Number	Popis	Počet (ks)
SFP-PLUS-LR10-CIS(SFP-10G-LR)	SFP+ transceiver 10GBASE-LR/LW, multirate, SM 10km, 1310nm, LC dup., DMI , Cisco komp.	16
SFP-PLUS-ER-CIS(SFP-10G-ER OEM)	SFP+ transceiver 10GBASE-ER/EW, multirate, SM 40km, 1550nm, LC dup., DMI , Cisco komp.	2
SFP-PLUS-LR-DFB-CWDM-CIS--47	SFP+ CWDM transceiver 10GBASE-LR/LW, multirate, SM 10km, DFB, 1470nm, LC dup., PB 10dB, DMI , Cisco komp.	1
SFP-PLUS-LR-DFB-CWDM-CIS--49	SFP+ CWDM transceiver 10GBASE-LR/LW, multirate, SM 10km, DFB, 1490nm, LC dup., PB 10dB, DMI , Cisco komp.	1
SFP-PLUS-LR-DFB-CWDM-CIS--51	SFP+ CWDM transceiver 10GBASE-LR/LW, multirate, SM 10km, DFB, 1510nm, LC dup., PB 10dB, DMI , Cisco komp.	1
SFP-PLUS-LR-DFB-CWDM-CIS--53	SFP+ CWDM transceiver 10GBASE-LR/LW, multirate, SM 10km, DFB, 1530nm, LC dup., PB 10dB, DMI , Cisco komp.	1

Na všechny výše uvedené hardware poskytuje uchazeč, společnost SÍŤ, spol. s r.o., záruku 3 roky s možností výměny vadného HW v režimu 8x5xNBD na základě zakoupené záruky od výrobce Cisco Systems.

#### Technická podpora – Servis 200

Pro zajištění záručního servisu a správu servisních požadavků použije uchazeč, společnost SÍŤ, spol. s r.o. vlastní řešení Servis 200.

Servis 200 zajišťuje podporu formou pravidelné, garantované a řízené činnosti, spočívající v předcházení poruchových stavů a řešení každodenních požadavků provozu IT infrastruktury.

Požadované úrovně zajištění provozuschopnosti a SLA je realizováno dokonalým měřícím a analyzačním vybavením a technickou podporou servisního střediska s dostupností 24 hodin denně, 7 dní v týdnu. Uvedené měření a vyhodnocování umožňuje reagovat na incidenty v IT infrastruktuře před samotným oznámením uživatelů zákazníka, či při závadě, která se díky redundanci IT infrastruktury neprojevuje na dostupnosti IT služby.

## Průběh zpracování incidentu

### Servis 200 garantuje

- každý incident má svého řešitele
- každý incident je zaznamenán
- každý incident je řešen pomocí workflow
- každý incident je auditovatelný a zpětně dohledatelný

Servis 200 provádí certifikovaní technici v nepřetržitém režimu.

Incidenty, které vznikají, zapisuje technik do interního reportovacího systému nebo do systému zákazníka, podle typu služby (viz modely). Technici provádějí monitoring na základě incidentů i pozitivních hlášení (potvrzení správné funkčnosti systému). Výhodou je pak následná kontrola funkčnosti monitorovacích systémů.

Denní zápis se vykoná, i když žádný incident nenastal.

Incidenty jsou technikům reportovány přes sms, email, telefon. Technik incident vyhodnotí, zajistí jeho evidenci. Pokud má dostatek informací, incident vyřeší. Pokud nemá informace, kontaktuje zákazníka. Incident je vyřešen, pokud si technik ověří funkčnost a uzavírá incident zápisem. Pokud technik nemá možnost incident vyřešit, předává tento incident k řešení na nejvyšší úroveň supportu, která provádí nezávisle analýzu a navrhuje řešení pro nápravu incidentu. Tento popis se dostává k technikům ve formě emailu s popisem řešení problému.

## Parametry SLA

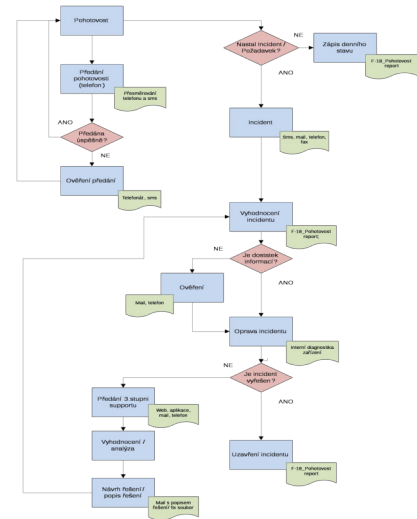
Nabízené kvalitativní parametry služby odpovídají požadavkům zadavatele.

- Garantovaná podpora v režimu 5x8xNBD / odezva do 4hod., zahájení řešení
- následující pracovní den
- Helpdesk pro časově prokazatelné hlášení veškerých událostí
- Poskytnutí technické podpory a konzultací, maximálně 8 hodin za měsíc
- Na vyžádání osobní návštěvy v místě plnění
- Řešení požadavků a incidentů (místně i vzdáleně)
- Zajištění výměny HW včetně případné on-site podpory
- V případě potřeby zapůjčení adekvátního HW
- Součástí služby jsou veškeré náklady (cestovné, ubytování, apod.)

V následující tabulce jsou uvedeny kontaktní informace na správu servisních požadavků.

Správa incidentu		
telefon	e-mail	portál pro vzdálený přístup
+420 724 957 065	<a href="mailto:service@sit.cz">service@sit.cz</a>	<a href="http://service.sit.cz">http://service.sit.cz</a>
Eskalační manažer		

Vývojový diagram procesu SERVIS 24/7 – SLA SAN & VTL



jméno	telefon	e-mail
		

Služby hot-line technické podpory bude uchazeč, společnost SÍŤ, spol. s r.o., poskytovat maximálně po dobu 36 měsíců.

### **Předpokládaný termín dodání a součinnost**

Uchazeč, společnost SÍŤ, spol. s r.o., předpokládá dodání nabízeného řešení v souladu s požadavky zadávací dokumentace.

Předpokládaný termín zahájení realizace: 14 dnů od podpisu smlouvy  
 Dodávka zařízení (článek I bod 1.1. návrhu smlouvy): 40 dnů od nabytí účinnosti smlouvy  
 Technická podpora (článek I. bod 1.2. návrhu smlouvy): 36 měsíců ode dne provedení dodávky

Uchazeč, společnost SÍŤ, spol. s r.o., předpokládá od zadavatele standardní součinnost.

### **Výčet jednotlivých komponent**



<b>Cena za zařízení a licence včetně dodávky se zárukou na období tří (3) let</b>	<b>Cena bez DPH</b>
4 ks aktivních prvků C9300-48P-A včetně požadovaného příslušenství (SFP moduly) <b>(celková částka)</b>	942 613 Kč
Licence Cisco Prime Infrastructure <b>(celková částka)</b>	11 582 Kč

<b>Cena za poskytování technické podpory na období tří (3) let</b>	<b>Cena bez DPH</b>
Technické podpora <b>(celková částka za 36 měsíců)</b>	120 000 Kč

**Příloha č. 2 – Seznam poddodavatelů**

*Společnost SÍŤ, spol. s r.o., nevyužívá pro plnění veřejné zakázky žádné poddodavatele.*

**Příloha č. 3 – Seznam technických poradců**

<b>Jméno a příjmení</b>
 Zaměstnanec společnosti SÍŤ, spol. s r.o.
 Zaměstnanec společnosti SÍŤ, spol. s r.o.