

**Gymnázium a Jazyková škola s právem státní jazykové zkoušky Zlín**

právní forma: příspěvková organizace  
náměstí T. G. Masaryka 2734, 760 01 Zlín  
IČ: 00559504

zastoupené [redacted] ředitelkou

bankovní spojení: Komerční banka, a. s., [redacted]

- jako půjčitel

a

**Statutární město Zlín**

náměstí Míru 12, 761 40 Zlín

IČ: 00283924

DIČ: CZ00283924

jehož jménem jedná: [redacted] primátor

zástupce ve věcech technických: [redacted] vedoucí ORIA

odpovědný útvar: Odbor realizace investičních akcí MMZ

bankovní spojení: Česká spořitelna, a. s., [redacted]

- jako vypůjčitel



S00JP00MPUAH

## Smlouva o výpůjčce prostor

č. 1/2015

podle zákona č. 89/2012 Sb., občanský zákoník, v platném znění

### Čl. I.

#### Předmět výpůjčky

1. Zlínský kraj, třída Tomáše Bati 21, 760 01 Zlín, IČ 70891320 je vlastníkem **pozemku p. č. st. 2637, jehož součástí je stavba - budova č. p. 2734, který je v katastru nemovitostí zapsán na LV č. 5170 pro k. ú. Zlín, obec Zlín** u Katastrálního úřadu pro Zlínský kraj se sídlem ve Zlíně, Katastrální pracoviště Zlín. Budova je kulturní památkou evidovanou v Ústředním seznamu kulturních památek České republiky, vedeném Národním památkovým ústavem, p. o. pod reg. č. 11928/7-8773. Půjčitel má k pozemku p. č. st. 2637, jehož součástí je stavba - budova č.p. 2734 právo hospodaření se svěřeným majetkem kraje.

2. Touto smlouvou dává půjčitel vypůjčitelu do bezplatného užívání **prostory o celkové výměře 222 m<sup>2</sup> podlahové plochy, nacházející se v 1. podzemním podlaží budovy specifikované v odst. 1. tohoto článku (dále i jen "předmět výpůjčky")**. Přesná specifikace prostor je vymezena v příloze č. 1, která je nedílnou součástí této smlouvy (Architektonická studie obnovy díla Františka Lydie Gahury z roku 1933, II. 2014)

3. Půjčitel i vypůjčitel prohlašují, že dohodnutý účel výpůjčky může být změněn pouze na základě písemného dodatku ke smlouvě.

### Čl. II.

#### Účel výpůjčky

1. Vypůjčitel bude předmět výpůjčky užívat jako **zázemí Památníku Tomáše Bati pro návštěvníky, kustody, ostrahu a ostatní činnosti spojené s provozem Památníku Tomáše Bati**.

2. Vypůjčitel se zavazuje „Zázemí Památníku Tomáše Bati“ v předmětu výpůjčky zbudovat na své náklady v souladu s čl. VI. této smlouvy. V souvislosti se zbudováním „Zázemí Památníku Tomáše Bati“ se vypůjčitel rovněž zavazuje na své náklady provést stavební úpravy uvedené v čl. VI. odstavci 3. a 4 této smlouvy.

3. Dohodnutý účel výpůjčky nesmí být bez předchozího písemného souhlasu půjčitele, schváleného Zastupitelstvem Zlínského kraje, změněn.

### **Čl. III.** **Úhrady za energie a služby**

1. Vypůjčitel hradí veškeré náklady spojené s užíváním předmětu výpůjčky (dodávka el. energie, dodávka vody a odvádění odpadních vod, dodávka tepla, odvoz komunálního odpadu, telekomunikační služby, úklid, ostrahu předmětu výpůjčky a vnesených věcí a jejich pojištění, příp. další služby), a to na základě smluv, uzavřených s dodavateli těchto energií a služeb nebo prostřednictvím půjčitele s tím, že půjčitel následně tyto náklady přefakturuje vypůjčiteli.

2. Po dobu výstavby budou energie (dodávka el. energie, dodávka vody a odvádění odpadních vod, dodávka tepla) hrazeny prostřednictvím půjčitele s tím, že půjčitel následně tyto náklady přefakturuje vypůjčiteli.

### **Čl. IV.** **Doba výpůjčky**

1. Výpůjčka na základě této smlouvy se sjednává **na dobu určitou 30 let, a to s účinností ode dne předání předmětu výpůjčky po jeho vyklizení půjčitelem, nejpozději však ke dni účinnosti nabytí právní moci stavebního povolení pro stavbu uvedenou v odst. 1 článku VI. této smlouvy.**

2. Tuto smlouvu lze ukončit písemnou dohodou smluvních stran nebo výpovědí z důvodu porušení ujednání této smlouvy, s výpovědní lhůtou 1 rok, která začne běžet prvního dne následujícího měsíce po doručení výpovědi druhé smluvní straně. Porušením ujednání této smlouvy se rozumí zejména:

- stavební úpravy provedené vypůjčitelem bez souhlasu půjčitele;
- porušení povinností dle článku V. této smlouvy;
- porušení povinností dle článku VI. odstavec 2. této smlouvy.

3. V případě, že by půjčitel potřeboval předmět výpůjčky nevyhnutelně dříve z důvodu, který nemohl při uzavření této smlouvy předvídat, může odstoupit od této smlouvy formou požadavku na předčasné vrácení s tím, že požadavek na předčasné vrácení předmětu výpůjčky oznámí vypůjčiteli minimálně 1 rok před potřebou předmět výpůjčky využít pro své potřeby. Mezi půjčitelem a vypůjčitelem budou v takovém případě vypořádány náklady se zohledněním doby užívání předmětu výpůjčky vypůjčitelem tak, že za každý celý rok zbývající do ukončení smlouvy do uplynutí sjednané doby výpůjčky, náleží vypůjčiteli náhrada ve výši 1/30 nákladů, které vypůjčitel na úpravu předmětu výpůjčky se souhlasem půjčitele vynaložil.

4. V případě, že by vypůjčitel nezajistil financování projektu, může vypůjčitel odstoupit od této smlouvy s účinností ke dni doručení odstoupení půjčiteli.

5. V případě skončení výpůjčky je vypůjčitel předmět výpůjčky povinen vyklidit a předat půjčiteli ke dni skončení výpůjčky včetně provedených stavebních úprav, bez náhrady (s výjimkou dle odstavce 3 tohoto článku), pokud se smluvní strany nedohodnou jinak, a to na základě předávacího protokolu. Půjčitelem neschválené stavební úpravy musí vypůjčitel bez náhrady odstranit, pokud se smluvní strany nedohodnou jinak.

### **Čl. V.** **Práva a povinnosti vypůjčitele a půjčitele**

1. Vypůjčitel se zavazuje užívat předmět výpůjčky řádně a v souladu s ustanoveními této smlouvy a v záležitostech touto smlouvou neupravených v souladu s obecně platnými právními předpisy.

2. Vypůjčitel je oprávněn umístit na domě obvyklé návěští (po předchozím ujednání s půjčitelem o místě a způsobu umístění), aniž by půjčitel požadoval zvláštní náhradu.
3. Veškeré stavební úpravy podléhají předchozímu písemnému schválení půjčitele s tím, že před provedením stavebních úprav bude písemně dohodnuto jejich provedení.
4. Vypůjčitel se zavazuje udržovat předmět výpůjčky v řádném stavu po celou dobu výpůjčky a nese veškeré náklady spojené s užíváním, drobnými opravami a běžnou údržbou předmětu výpůjčky.
5. Dojde-li v předmětu výpůjčky ke vzniku škody, je půjčitel oprávněn požadovat náhradu škody uvedením do předešlého stavu, bude-li to možné, jinak zaplatí vypůjčitel půjčiteli vzniklou škodu v plné výši.
6. Vypůjčitel je povinen za jeho přítomnosti umožnit půjčiteli kontrolu předmětu výpůjčky za účelem ověření, zda vypůjčitel užívá předmět výpůjčky řádně a v souladu s ujednáními v této smlouvě.
7. Vypůjčitel zodpovídá v předmětu výpůjčky za zabezpečení požární ochrany, hygienických předpisů a bezpečnosti osob podle právních předpisů vztahujících se k požární ochraně, hygieně a bezpečnosti práce. Tuto činnost bude zabezpečovat vypůjčitel na své náklady.
8. Vypůjčitel je povinen dodržovat veškeré právní předpisy související s provozovanou činností a aktuálně platné obecně závazné vyhlášky.
9. Vypůjčitel není oprávněn dát předmět výpůjčky do jakéhokoliv užívání třetí osobě, bez předchozího písemného souhlasu půjčitele.
10. Půjčitel a vypůjčitel shodně prohlašují, že jsou si vědomi památkové ochrany budovy specifikované v odst. 1. článku I. této smlouvy a informaci uvedenou v odst. 1 článku I. této smlouvy považují shodně za splnění povinnosti uložené § 9 odst. 4 zákona č. 20/1987 Sb., o státní památkové péči, v platném znění.
11. Vypůjčitel se zavazuje, že při jakékoliv činnosti v budově specifikované v odst. 1. článku I. této smlouvy bude postupovat v souladu se zákonem č. 20/1987 Sb., o státní památkové péči, v platném znění.

## **Čl. VI.**

### **Úpravy předmětu výpůjčky**

1. V rámci akce „Obnova Památníku Tomáše Bati“ (budova č.p. 2570, která je součástí pozemku p. č. st. 2636 k. ú. Zlín) je navrženo zázemí pro návštěvníky, kustody, ostrahu a ostatní činnosti spojené s provozem Památníku Tomáše Bati v blízké budově č. p. 2734, která je součástí pozemku p. č. st. 2637 v k. ú. Zlín, obci Zlín (dále i jen „budova“), jednoho z bývalých Studijních ústavů - dnešního gymnázia. Zlínský kraj jako vlastník budovy nabídl prostory, které se nacházejí v této budově vypůjčitelu k využití pro zázemí Památníku Tomáše Bati. Vypůjčitel zbuduje na své náklady zázemí Památníku Tomáše Bati v budově č. p. 2734, která je součástí pozemku p. č. st. 2637, jehož návrh vychází z Architektonické studie obnovy díla Františka Lidie Gahury z roku 1933, II. 2014 (viz. příloha č. 1). Stavba s názvem: „Zázemí Památníku Tomáše Bati“ bude realizována v rozsahu architektonické studie Památník Tomáše Bati ve Zlíně, zpracované [redacted] autorizovaným architektem.
2. Vypůjčitel se zavazuje:
  - pro stavbu uvedenou v odst. 1 tohoto článku nejpozději do čtyř let ode dne uzavření této smlouvy získat pravomocné stavební povolení nebo správní akt ho nahrazující;
  - písemnou formou požádat půjčitele o protokolární předání části budovy jako staveniště minimálně 14 dní před zahájením stavby uvedené v odst. 1 tohoto článku;
  - nadměru hlučné stavební práce provádět mimo dobu školní výuky;

- pro stavbu uvedenou v odst. 1 tohoto článku nejpozději do sedmi let od nabytí právní moci stavebního povolení nebo správního aktu ho nahrazujícího, získat kolaudační souhlas nebo správní akt ho nahrazující;
- po ukončení stavebních prací zajistit v součinnosti s půjčitelem provedení společného šetření na místě samém za účelem zjištění, zda byly dodrženy podmínky stanovené pro realizaci stavby, uvedené v odst. 1 tohoto článku a reálný stav odpovídá schválené projektové dokumentaci;
- uhradit půjčiteli případné škody na majetku, způsobené při realizaci stavby, uvedené v odst. 1 tohoto článku.

### 3. Půjčitel se zavazuje umožnit vypůjčiteli následující stavební úpravy v budově či na budově:

- úpravu dispozice části 1. podzemního podlaží budovy pro zázemí Památníku Tomáše Bati;
- zásah do vzhledu budovy (nový vstup, nová okna);
- nový vstup do budovy (pro Zlínský kraj – Gymnázium a Jazyková škola s právem státní jazykové zkoušky Zlín) vytvořením nového bezbariérového bočního vstupu ve východním čele budovy;
- kabelové propojení zázemí Památníku Tomáše Bati v budově s objektem Památníku Tomáše Bati;
- případné nové či upravené požární řešení budovy;
- případnou úpravu inženýrských sítí – oddělení na dva samostatně měřitelné a regulovatelné celky;
- propojení zpevněných ploch – vytvoření zpevněné plochy před bočním vstupem do budovy (pro Zlínský kraj – Gymnázium a Jazyková škola s právem státní jazykové zkoušky Zlín) a úprava stávajících zpevněných ploch, které budou blíže specifikovány v projektové dokumentaci pro stavební povolení;
- upravení sklonu zelených ploch a případné další úpravy, které budou blíže specifikovány v projektové dokumentaci pro stavební povolení;

4. Bližší určení zásahů do budovy bude specifikováno v další části projektové dokumentace tj. v dokumentaci pro stavební povolení, jejíž rozpracovanost bude průběžně konzultována s půjčitelem i Zlínským krajem (Odborem školství, mládeže a sportu, Odborem investic). Rovněž prováděcí dokumentace bude odsouhlasena se Zlínským krajem (Odborem školství, mládeže a sportu, Odborem investic).

### 5. Půjčitel se zavazuje:

- poskytnout nezbytnou součinnost při zpracování dalších stupňů projektové dokumentace;
- předat vypůjčiteli předmět výpůjčky vyklizený;
- k protokolárnímu předání části budovy jako staveniště, a to na základě písemné žádosti vypůjčitele zaslané v termínu dle odst. 2 tohoto článku;
- nijak nebránit vypůjčiteli v provádění stavby, uvedené v odst. 1 tohoto článku za dodržení podmínek odsouhlasené projektové dokumentace a v případě nutnosti mu poskytnout nezbytnou součinnost;
- neučinit žádné právní úkony nebo faktické kroky, které by znamenaly znemožnění provedení stavby uvedené v odst. 1 tohoto článku;

**Čl. VII.**  
**Závěrečná ujednání**

1. Smluvní strany souhlasí se zpracováním svých údajů pro účely tohoto smluvního vztahu, účely statistické a archivační.
2. Smluvní strany souhlasí se zveřejněním této smlouvy v souladu s ust. zákona č. 106/1999 Sb., o svobodném přístupu k informacím, v platném znění.
3. Veškeré právní vztahy neupravené touto smlouvou se řídí příslušnými ustanoveními zákona č. 89/2012 Sb., občanský zákoník, v platném znění a dalších právních předpisů České republiky.
4. Veškeré změny této smlouvy mohou být provedeny pouze formou písemného číslovaného dodatku, po dohodě smluvních stran.
5. V případě, že nebude naplněn čl. VI. odst. 2, stává se smlouva neplatnou.
6. Tato smlouva je sepsána v sedmi stejnopisech s platností originálu, přičemž půjčitel obdrží tři vyhotovení a vypůjčitel obdrží čtyři vyhotovení.
7. Tato smlouva nabývá platnosti dnem podpisu smluvních stran.
8. Smluvní strany shodně prohlašují, že si tuto smlouvu řádně přečetly, že tato smlouva byla uzavřena svobodně, vážně, ne v tísní a za nápadně nevýhodných podmínek pro jednu či druhou smluvní stranu, že jejím obsahu porozuměly a s jejím obsahem plně souhlasí. Na důkaz těchto skutečností připojují k této smlouvě zástupci smluvních stran své vlastnoruční podpisy.

**Přílohy:**

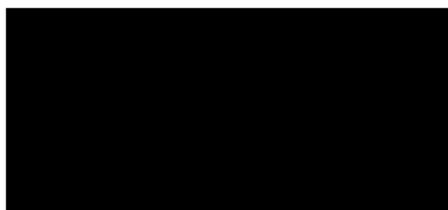
č.1 - Architektonická studie obnovy díla Františka Lydie Gahury z roku 1933, II. 2014

<b>Doložka dle ust. § 41 zákona č. 128/2000 Sb., o obcích, ve znění pozdějších předpisů</b>	
Schváleno orgánem obce:	Rada města Zlína
Datum jednání a číslo usnesení:	16.2.2015, č.usnesení 81/42/2015

<b>Doložka dle § 23 zákona č. 129/2000 Sb., o krajích, ve znění pozdějších předpisů</b>	
Rozhodnuto orgánem kraje:	Zastupitelstvo Zlínského kraje
Datum jednání a číslo usnesení:	18. 2. 2015, číslo usnesení 0442/Z15/15

Ve Zlíně dne 17. 3. 2015

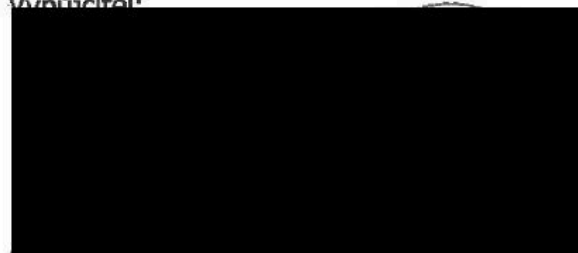
Půjčitel:



Gymnázium a Jazyková škola s právem státní jazykové zkoušky Zlín

ředitelka

Vypůjčitel:



Statutární město Zlín

primátor



## Památník Tomáše Bati ve Zlíně

Architektonická studie obnovy díla Františka Lydie Gahury z roku 1933, II. 2014

• umístění nádvěrníckého záterní v objektu Gymnázia čp. 2734, náměstí T. G. Masaryka, Zlín, kulturní památka rej. č. 13928/7-8773  
XII. 2012/II. 2014, aktualizace IV. 2014



## IDENTIFIKAČNÍ ÚDAJE

Návštěvnické zázemí v objektu Gymnázia

Objekt: Gymnázium a Jazyková škola s právem státní jazykové zkoušky Zlín, náměstí T.G.Masaryka 2734, 76001 Zlín,

Vlastník objektu: Zlínský kraj, třída Tomáše Bati 21, 76001 Zlín

Investor: Statutární město Zlín, náměstí Míru 12, Zlín, 761 40,

Památková ochrana (podle zákona č. 20/1987 Sb. o státní památkové péči): Objekt je kulturní památkou zapsanou v Ústředním seznamu kulturních památek ČR pod rejstříkovým číslem 11928/7-8773.

Adresa: náměstí T. G. Masaryka, Zlín

Číslo popisné: 2734

Parcelní číslo: 2637, Zlín [635561]

Stupeň projektu: Architektonická studie obnovy

Autor studie obnovy: [REDAKCE]

Spolupráce: [REDAKCE]

Doba zpracování: únor - duben 2014

Tato studie není projektem pro územní nebo stavební řízení dle Stavebního zákona.

## A U T O R S K Á P R Á V A

Architektonická řešení, která jsou obsahem této studie, jakož i jejich grafická vyjádření, jsou autorským dílem, které je chráněno zákonem č. 121/2000 Sb., o právu autorském a o změně některých zákonů (autorský zákon). Architektonická řešení obsažená v této studii jsou závazným podkladem pro rozpracování ve vyšších stupních projektové dokumentace obnovy Památníku T. Bati. Kontinuita výkonu autorských práv k tomuto dílu ve smyslu autorského zákona bude zachována během všech dalších stupňů projektové dokumentace a po celou dobu realizace stavebního záměru. Mezi autorem studie a objednatelem jsou práva upravena smlouvou o dílo číslo [REDAKCE]

obsah:

IDENTIFIKAČNÍ ÚDAJE

DOPROVODNÝ TEXT K ZÁZEMÍ

VÝKRES Č. 01 - STÁVAJÍCÍ STAV 2014 BUDOUCÍHO ZÁZEMÍ V BUDOVĚ GYMNÁZIA - PŮDORYS M 1:100

VÝKRES Č. 02 - NÁVRH OBNOVY 2014 - NOVÉ ZÁZEMÍ NÁVŠTĚVNÍKŮ, KUSTODŮ A OSTRAHY V BUDOVĚ GYMNÁZIA - PŮDORYS M 1:100

VÝKRES Č. 03 - NÁVRH OBNOVY 2014 - NOVÉ ZÁZEMÍ NÁVŠTĚVNÍKŮ, KUSTODŮ A OSTRAHY V BUDOVĚ GYMNÁZIA - POHLED M 1:250

VÝKRES Č. 04 - NÁVRH OBNOVY 2014 - NOVÉ ZÁZEMÍ NÁVŠTĚVNÍKŮ, KUSTODŮ A OSTRAHY V BUDOVĚ GYMNÁZIA - VIZUALIZACE

VÝKRES Č. 05 - ZÁZEMÍ PAMÁTNÍKU V BUDOVĚ GYMNÁZIA - BÝVALÉHO I. STUDIJNÍHO ÚSTAVU  
ORIENTAČNÍ OCENĚNÍ STAVEBNÍCH PRACÍ, MOBILIÁŘE A PROVOZU



## Umístění zázemí Památníku Tomáše Bati

Zázemí návštěvníků, kustodů a ostrahy Památníku Tomáše Bati je umístěno do blízké budovy jednoho z bývalých Studijních ústavů (dnešního gymnázia) z důvodu navázání na stav Památníku z roku 1933 a jeho obnovení v původní čistotě s minimálními soudobými zásahy. Bývalé Studijní ústavy jsou navíc historicky s Památníkem spjaty a vytváří tudíž přirozeně prostor pro umístění zázemí.

Po průzkumu obou budov Studijních ústavů byla budova dnešního gymnázia vyhodnocena jako nejpříznivější možnost, jelikož se v ní již v současnosti nachází samostatně fungující půlpatro, které je velikostně ideální a které obsahuje provozy dle nesouviselosti s provozem gymnázia. Budova je v majetku Zlínského kraje, který tyto prostory nabídl městu Zlínu k využití pro zázemí Památníku.

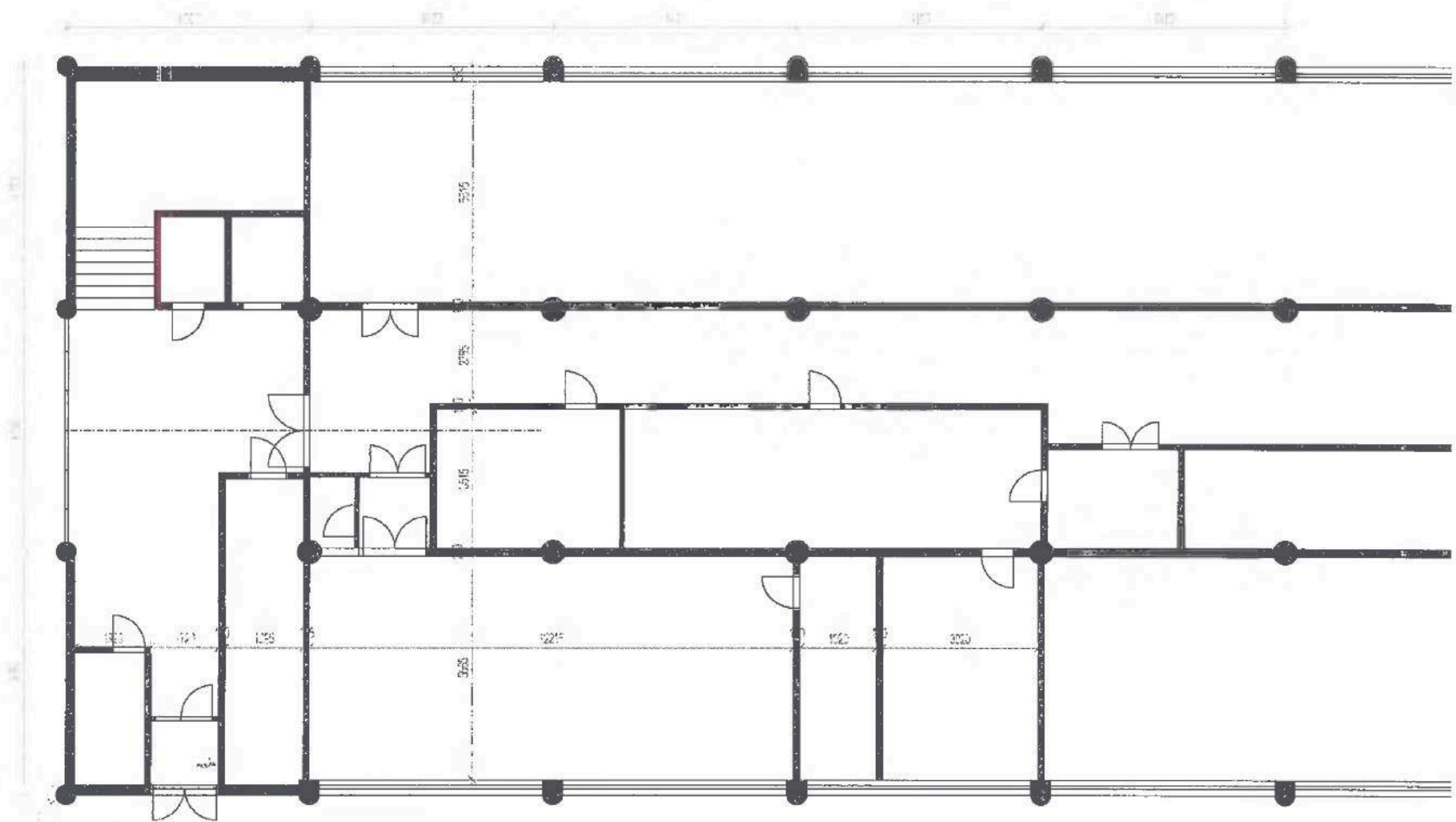
Dalším důvodem je i přes některé změny v 90. letech dochování industriálního charakteru interiéru v poměrně příznivém stavu (původní podlahy, světlíky v příčkách a jiné detaily), který je jeho novým využitím možné i nadále zachovat.

V budově gymnázia bude umístěno zázemí návštěvníků, kustodů a ostrahy, které nebude s Památníkem propojeno (s výjimkou elektroinstalací). Důvodem jsou vyšší nároky na zabezpečení objektu, na pobyt obsluhy a ostrahy i na hygienický komfort návštěvníků. Součástí projektu vybudování zázemí musí být i nové požární řešení celé budovy gymnázia a úprava inženýrských sítí, které budou odděleny na dva samostatně měřitelné a regulovatelné celky.

V zázemí budou umístěna minimálně dvě trvalá pracovní místa. Jedno pro pracovníka ostrahy a druhé pro obsluhu Památníku. Prostor pro návštěvníky zahrnuje místo k odpočinku či sezení a sledování projekce. Dále zde bude menší sklad pro potřeby Památníku a sociální zázemí, které bude umístěno u štítové stěny z důvodu snadného odvětrání. Navrhovaný vstup do zázemí je oproti dnešnímu vstupu o jeden modul posunut a kompozičně je odvozen z historických fotografií. Z budovy gymnázia bude ve středním traktu ve východní prosklené štítové stěně vybudován nový nouzový únik a bezbariérový vstup.

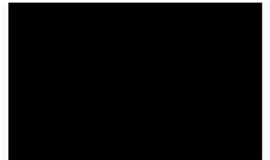
Režim obsluhy může být dvojitý, rozdělen podle frekvence návštěvníků. V době nízké návštěvnosti bude návštěvník od Památníku naveden informačním systémem k zázemí, kde bude obsloužen a sám se pak vydá do Památníku.

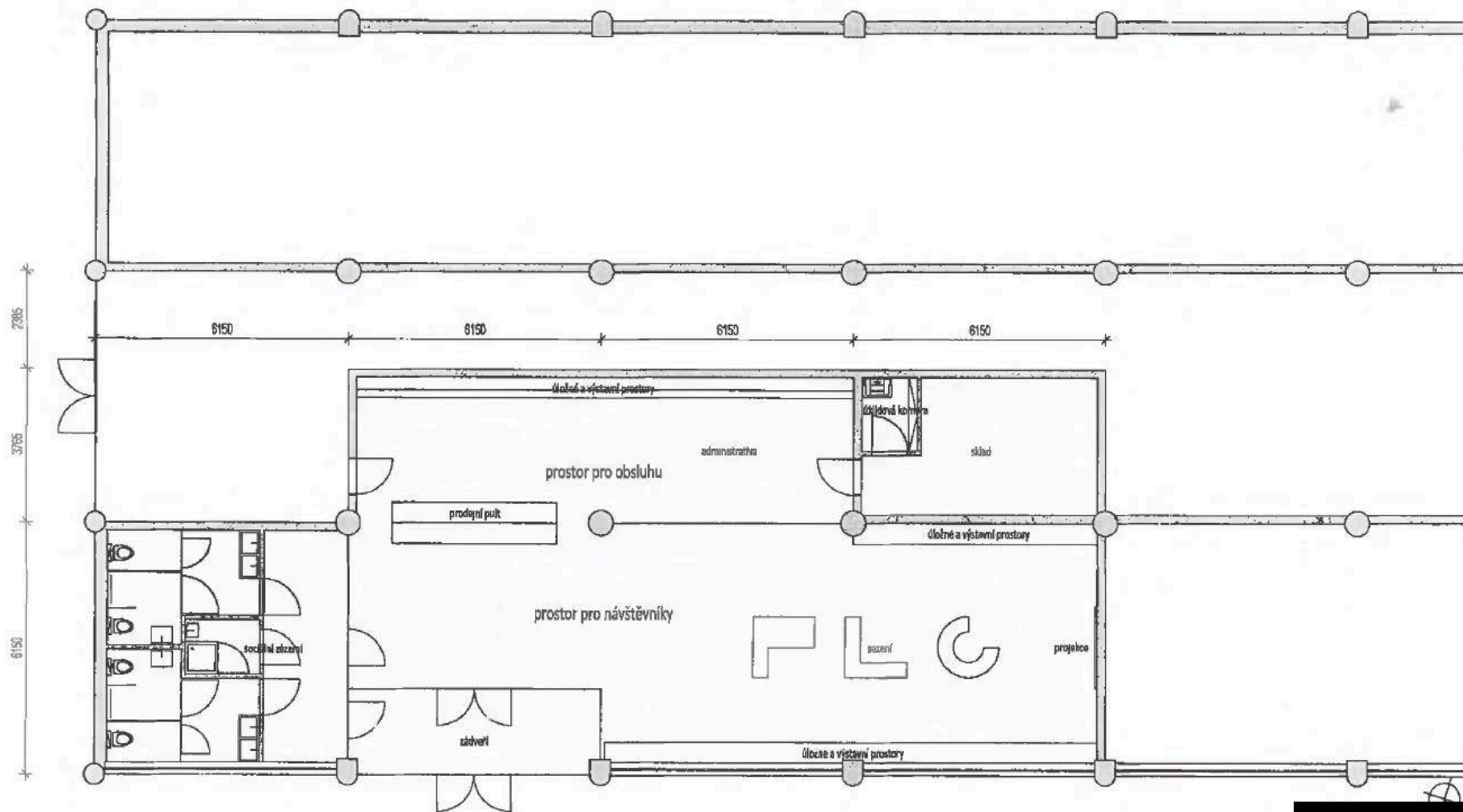
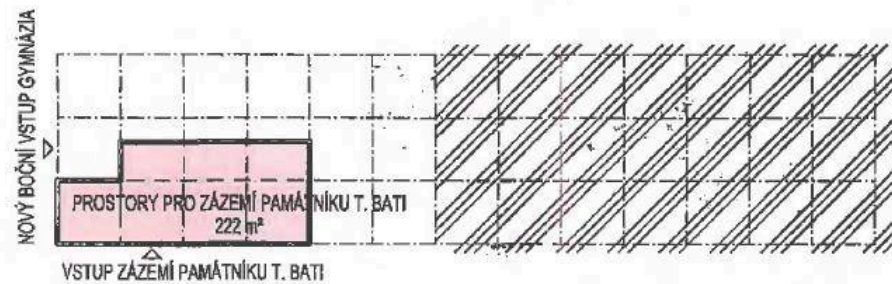
V době vyšší návštěvnosti (zejména v letních měsících) bude v Památníku přítomen kustod s přenosnou pokladnou, který návštěvníky buď obslouží přímo, nebo nasměruje do objektu zázemí s dalšími servisními funkcemi.

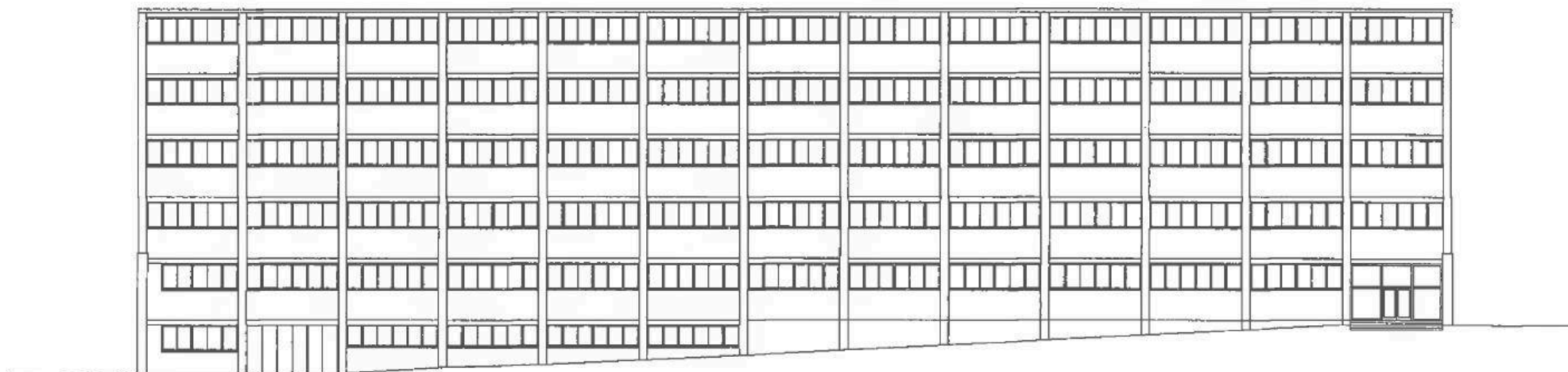


zlin.

Památník Tomáše Bati ve Zlíně  
 umístění návštěvnického zasedacího objektu gymnázia  
**VÝKRES Č. 01 - STÁVAJÍCÍ STAV 2014 DOTČENÝCH PROSTOR V BUDOVĚ GYMNÁZIA - PŮDORYS M 1:100**







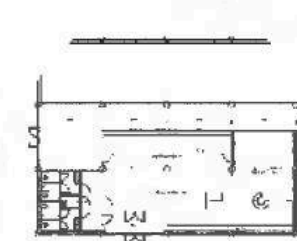
zlin.

Památník Tomáše Bati ve Zlíně  
umístění návštěvnického zázemí v objektu gymnázia

VÝKRES Č. 03 - NÁVRH OBNOVY 2014 - NOVÉ ZÁZEMÍ NÁVŠTĚVNÍKŮ, KUSTODŮ A OSTRAHY V BUDOVĚ GYMNÁZIA - POHLED M 1:250







stav 1938

stav po roce 1945

stav do roku 2013

stav do roku 2013

stav do roku 2013

návrh 2014

- původní stav kompozičního celku Památníku a Studijních ústavů

- stav před zateplením fasády (1998)

- interiéry dílen v nejnižším podlaží  
- původní nadsvětlovky přiček  
- původní betonová podlaha dílen

- vedení technických sítí v nejnižším podlaží (pátéřní rozvody v podélné ose objektu, odbočky UT vedeny viditelně v dílnách kolmo k fasádě)

- východní průčelí s prosklenou stěnou v podélné ose objektu v nejnižším podlaží (možnost přemístění únikového východu z nároží severní fasády do východní)

- přemístění dílen ze severní části nejnižšího podlaží do jiného objektu  
- úprava dispozice nejnižšího podlaží pro zázemí Památníku a provozní oddělení Gymnázia vytvořením nového únikového východu - bezbariérového vstupu ve východním čele objektu  
- kabelové propojení zázemí s Památníkem  
- nový interiérový zázemí Památníku





Orientační ocenění stavebních prací - vybudování  
zemí

stavba zázemí do budovy gymnázia

Celkem (tis. Kč)

DPH

Celkem s DPH

**Projekční a inženýrská činnost**

Orientační ocenění mobiliáře

interiérové vybavení zázemí

Celkem (tis. Kč)

DPH

Celkem s DPH

Orientační ocenění provozu

energie - zázemí v budově gymnázia

Celkem (tis. Kč)

DPH

Celkem s DPH

Základní výměry

zázemí v budově gymnázia

zastavěná plocha

obestavěný objem (včetně konstrukcí)

221 m<sup>2</sup>

663 m<sup>3</sup>

