

SMLOUVA O DÍLO
č. 222-Vo-53/16

Lesy České republiky, s. p.

IČO: 42196451

DIČ: CZ42196451

sídlo: Přemyslova 1106/19, Nový Hradec Králové, 500 08 Hradec Králové,

zapsán v obchodním rejstříku u Krajského soudu Hradec Králové, oddíl A XII, vložka 540

statutární orgán: Ing. Daniel Szórád, Ph.D., generální ředitel,

zastoupené na základě pověření dle směrnice 19/2015 Podpisový řád: Ing. Tomášem Sajdlem, vedoucím Správy toků – oblast povodí Labe, ve věcech technických jedná:

[REDACTED]
 [REDACTED]
 [REDACTED]
 (dále jen „objednatel“)

a

Ing. Jiří Ježek

Na Hrádku 2578, 530 02 Pardubice

IČO: 88557944,

číslo telefonu: [REDACTED]
 [REDACTED]

neplátce DPH,

(dále jen „zhotovitel“)

uzavírají a tímto uzavřeli podle § 2586 a násl. zákona č. 89/2012 Sb., občanský zákoník, v rozhodném znění, tuto

smlouvu o dílo

I.

Předmět smlouvy

1. Předmětem této smlouvy jsou závazky zhotovitele:

1.1. Vypracovat pro objednatele na vlastní nebezpečí a odpovědnost projektovou dokumentaci:

- a) Projektová dokumentace pro ohlášení a provádění stavby a
- b) Dokumentace pro územní souhlas – uložení sedimentu

„VN Zákřaví“; dále jen „projektová dokumentace“,

na vodním toku Janovský potok,

číslo hydrologického pořadí: 1-01-03-050,

IDVT: 10185363, ř. km: 5,241,

katastrální území: Zákřaví, Chlístov,

vše za podmínek stanovených příslušnými právními předpisy a technickými normami, zadávacím řízením, správními akty a touto smlouvou.

1.2. Provádět autorský dozor projektanta nad souladem prováděné stavby s ověřenou (schválenou) projektovou dokumentací.

2. Projektová činnost bude provedena podle ustanovení § 159 zákona č. 183/2006 Sb., v účinném znění s odpovědností projektanta uvedeným ustanovením upravenou.
3. Rozsah, obsah a postup zpracování projektové dokumentace je dán vyhláškou č. 503/2006 Sb., o podrobnější úpravě územního rozhodování, územního opatření a stavebního řádu a č. 499/2006 Sb., o dokumentaci staveb v účinných zněních a touto smlouvou, včetně zadávacího listu projekčních prací, který je přílohou č. 1 této smlouvy. Projektová dokumentace pro ohlášení a provádění stavby bude zpracována minimálně v rozsahu a obsahu dokumentace pro provádění stavby a dokumentace skutečného provedení stavby.
4. Projektová dokumentace bude splňovat technické požadavky dle ustanovení vyhlášky č. 590/2002 Sb., 433/2001 Sb. a 268/2009 Sb., v účinných zněních.
5. Projektová dokumentace bude zpracována v podrobnostech umožňujících zadání (dle zákona č. 137/2006 Sb., o veřejných zakázkách a vyhlášky 230/2012 Sb., kterou se stanoví podrobnosti vymezení předmětu veřejné zakázky na stavební práce a rozsah soupisu stavebních prací, dodávek a služeb s výkazem výměr, v účinných zněních) a provádění stavby.
6. Nedílnou součástí závazků zhotovitele dle této smlouvy je též zajištění všech podkladů, průzkumů a zkoušek potřebných pro zpracování projektové dokumentace v rozsahu nezbytném pro řádnou a oprávněnou realizaci stavby. Zejména se jedná o:
 - Geodetické podklady lze použít z již zpracované dokumentace včetně zaměření mocnosti sedimentu a budou zhotoviteli poskytnuty.
 - Posouzení využitelnosti pro využití sedimentu do komunikací.
 - Provedení rozborů sedimentů pro posouzení přirozeného pozadí místa uložení sedimentu. Objednatel již nechal zpracovat rozbor dle tab. 10.1 a 10.2 vyhlášky (překročeny limity – přirozené pozadí)
 - IGP v oblasti levé zdi spadiště – 1 vrtané sondy (ruční) cca do hloubky cca 3 m.
7. Nedílnou součástí závazků zhotovitele dle této smlouvy je rovněž osobní projednání projektované stavby se všemi dotčenými vlastníky a uživateli nemovitostí, s dotčenými orgány státní správy, se samosprávou, s vlastníky či správci inženýrských sítí a komunikací a s dalšími fyzickými a právnickými osobami dotčenými stavbou nebo jejím prováděním, a to včetně vypořádání jejich připomínek.
8. Zhotovitel též zajistí veškeré doklady potřebné pro vydání územního souhlasu (uložení sedimentu) a pro ohlášení projektované stavby
9. Zhotovitel prohlašuje, že je seznámen se všemi údaji potřebnými pro řádné provedení díla a že se před podpisem této smlouvy seznámil s povahou budoucího staveniště.
10. Autorský dozor bude prováděn formou kontrolní činnosti projektanta na stavbě – účasti autorizované osoby na stavbě dle potřeb objednatele (zpravidla při kontrolních dnech, kontrolních prohlídkách stavby, při předání a převzetí staveniště stavby, při předání a převzetí zhotovené stavby apod.). V rámci výkonu autorského dozoru dle této smlouvy bude zhotovitel kontrolovat soulad prováděné stavby s jím zhotovenou, ověřenou (schválenou) projektovou dokumentací, se stavebním povolením (územním rozhodnutím), jakož i s dalšími právními akty a vyjádřeními, které jsou pro realizaci stavby závazné a s nimiž byl objednatelem seznámen nebo s nimiž se seznámil v průběhu realizace této smlouvy; zjištění učiněná při této činnosti zhotovitel neprodleně zaznamená ve stavebním deníku, a to včetně svých návrhů a požadavků. Zhotovitel se ve stavebním deníku vždy vyjádří ke všem zápisům, které mohou mít vliv na shora uvedený soulad, a to formou jejich odsouhlasení, nesouhlasu nebo návrhu úprav dalšího postupu. K výkonu činnosti autorského dozoru bude zhotovitel vyzván objednatelem, a to alespoň 7 dní předem. Zhotovitel je povinen učinit úkon autorského dozoru v době objednatelem stanovené, byl-li k němu dle předchozí věty včas vyzván.
11. Projektová dokumentace bude vyhotovena v množství:
pro vydání rozhodnutí o umístění stavby (uložení sedimentu): 6 ks paré,
z toho 1 x v elektronické podobě (needitovatelné – formát pdf. , editovatelné - formát doc. xls. dwg. dgn.)

pro ohlášení a pro provádění stavby: 6 ks paré,

z toho 1 x v elektronické podobě (needitovatelné – formát pdf. , editovatelné - formát doc. xls. dwg. dgn.)

II.

Doba plnění

1. Zahájení prací na projektové dokumentaci: 12/2016

Dílo (projektová dokumentace) bude provedeno nejpozději do:

Projektová dokumentace pro ohlášení a provádění stavby a projektová dokumentace pro územní souhlas k uložení sedimentu – do 31. 7. 2017

2. Dílo (jeho část) je provedeno, je-li způsobilé sloužit svému účelu a nevykazuje-li vady. Dílo (jeho část) má vadu, neodpovídá-li smlouvě. Objednatel není povinen převzít dílo (jeho část) vykazující vady, popřípadě dílo (jeho část) nezpůsobilé sloužit svému účelu; ustanovení § 2628 občanského zákoníku se nepoužije. Pokud zhotovitel připraví práce k odevzdání před sjednaným termínem, zavazuje se objednatel převzít je i v nabídnuté zkrácené lhůtě.
3. Autorský dozor bude zhotovitelem poskytován od předání a převzetí staveniště stavby, po dobu provádění stavby, jež je předmětem projektové dokumentace, a to do okamžiku vydání kolaudačního souhlasu, resp. oprávněného zahájení užívání stavby, jež je předmětem projektové dokumentace. Není-li kolaudační souhlas požadován, končí činnost autorského dozoru převzetím dokončené stavby objednatel.

III.

Cena za dílo a platební podmínky

1. Za řádně provedené dílo - projektovou dokumentaci dle čl. I. odst. 1.1. této smlouvy náleží zhotoviteli cena za dílo v celkové výši 258.000,- Kč, slovy dvěšestpadesátosmtisíckorunčeských .

Z této ceny činí cena za dílčí plnění dle odstavce 4, písmene a) tohoto článku 52.000,- Kč, dle odstavce 4, písmene b) tohoto článku 59.000,- Kč, dle odstavce 4, písmene c) tohoto článku 147.000,- Kč.

Uvedená cena za dílo zahrnuje veškeré náklady zhotovitele na provedení díla – projektové dokumentace a poskytnutí všech práv a plnění dle této smlouvy, s výjimkou výkonu autorského dozoru.

2. Za vykonaný autorský dozor se sjednává smluvní cena a to jako sazba za účast na stavbě. Sazba za účast na stavbě činí 3.800,- za jednu účast zhotovitele na stavbě. V rámci této sazby je zahrnuta odměna za kontrolní činnost vykonanou zhotovitelem v průběhu jednoho kalendářního dne a náhrada veškerých nákladů zhotovitele s takovou činností spojených, včetně nákladů na cestovné, stravné a případné ubytování. Sazby dle tohoto odstavce budou zvyšovány (snižovány) dle míry inflace (deflace) za předcházející kalendářní rok, a to vždy s účinností od 1. 4. příslušného roku, poprvé pak od 1. 4. kalendářního roku bezprostředně následujícího po kalendářním roce uzavření této smlouvy.
3. Zálohy objednatel neposkytuje.
4. Cena za dílo dle odstavce 1 bude zhotoviteli uhrazena na základě řádných daňových dokladů (faktur), vystavených zhotovitelem po dokončení jednotlivých dílčích plnění zhotovitelem a jejich převzetí objednatel, stvrzeným protokoly dle čl. V. odst. 3 této smlouvy, a doručených objednateli ve třech vyhotoveních na adresu Lesy ČR s.p., ST-OPL, Přemyslova 1106/19, 500 08, Nový Hradec Králové, Hradec Králové. Dílčími plněními se ve smyslu předchozí věty rozumí:

a) zaměření a pasport strojovny uzávěrů a technologického kanálu
Dokončení dílčího plnění a) do: 31.12.2016

b) zajištění podkladů pro návrh technického řešení, návrh technického řešení u SO 01, SO 02, SO 03 (včetně přesného - maximálního rozsahu záborů pozemků), zejména zajištění míst uložení sedimentu se zajištěním smluv a vyjádření s vlastníky v uvedeném směru
Dokončení dílčího plnění b) do: 30.3.2017

c) zpracování projektové dokumentace pro ohlášení a provádění stavby a projektové dokumentace pro územní souhlas k uložení sedimentu – do 31. 7. 2017

Dokončení dílčího plnění c) do: 31.7.2017

5. Cena za řádně vykonaný autorský dozor dle odstavce 2 bude objednatel zhotoviteli hrazena vždy za všechny úkony výkonu autorského dozoru v období jednoho kalendářního měsíce, jež se považují za jedno dílčí zdanitelné plnění ve smyslu příslušných právních předpisů, a to na základě faktury (daňového dokladu) vystaveného zhotovitelem po uplynutí kalendářního měsíce, za nějž cena náleží, nejpozději do 15. dne kalendářního měsíce po takovém kalendářním měsíci následujícího, doručeného objednateli.
6. Splatnost faktur je 21 dní ode dne jejich doručení smluvní straně.
7. Objednatel je oprávněn zhotovitelem vystavenou fakturu vrátit bez proplacení, jestliže vyúčtování nevyhovuje stanoveným požadavkům, zejména pak:
 - jestliže faktura neobsahuje všechny náležitosti daňového dokladu nebo náležitosti dle této smlouvy,
 - nebyly-li vyúčtované práce provedeny, vykazují-li vady, nebo jsou-li účtovány neoprávněně.

IV.

Další práva a povinnosti smluvních stran

1. Projektovou dokumentaci vypracuje autorizovaná osoba v oboru stavby vodního hospodářství a krajinného inženýrství [REDAKCE]
2. Zhotovitel projedná návrh technického řešení stavby na výrobních výborech, které s dostatečným předstihem svolá v průběhu zpracování projektové dokumentace, za účasti objednatele a dalších zúčastněných stran dotčených stavbou. Zápisy z výrobních výborů budou součástí dokladové části projektové dokumentace.
3. Zhotovitel se zavazuje provést odborný výklad v dokumentační komisi objednatele, na kterou bude objednatel pozván. Zhotovitel poskytne pro jednání dokumentační komise potřebné podklady (fotodokumentace, textová část a výkresy v elektronické podobě – formát pdf.) v termínu minimálně 7 dní předem. Zhotovitel předloží objednateli pro účely dokumentační komise konané před odevzdáním díla dvě paré projektové dokumentace v tištěné podobě a její elektronickou podobu, a to nejpozději 14 dní předem.
4. Zhotovitel se zúčastní ústního jednání v rámci stavebního řízení.
5. Nedílnou součástí projektové dokumentace (pro stavební povolení, pro ohlášení stavby a pro provádění stavby) bude soupis stavebních prací, dodávek a služeb s výkazem výměr (slepý rozpočet).
6. Soupis prací bude stanovovat podrobný popis všech stavebních prací, dodávek či služeb nezbytných k úplné realizaci předmětu veřejné zakázky. Do soupisu prací budou zahrnuty i položky vedlejších a ostatních nákladů objednatele vyplývající ze zpracování projektové dokumentace a z požadavků objednatele. Položky soupisu prací budou popsány v podrobnostech jednoznačně vymezujících obsah požadovaných stavebních prací, dodávek či služeb. Soupis prací bude vypracován v cenové soustavě ÚRS. Elektronická podoba soupisu prací bude splňovat požadavky pro zadávání veřejné zakázky ve smyslu zákona č. 137/2006 Sb., v účinném znění, stanovené obecně závaznými právními předpisy.
7. Položkový rozpočet stavby (kontrolní rozpočet), včetně souhrnu bude obsažen v paré č. 1 a 2 projektové dokumentace. Položkový rozpočet stavby bude vypracován v cenové soustavě ÚRS a v cenové úrovni platné k termínu odevzdání prací. Bude-li zhotovitel v prodlení s řádným dokončením díla a jeho předáním objednateli, předá objednateli řádně dokončené dílo v podobě s položkovým rozpočtem vypracovaným v cenové soustavě ÚRS platné ke dni předání řádně dokončeného díla objednateli.

Výkaz výměr bude vypracován samostatně, jako součást každého z požadovaných paré projektové dokumentace, přičemž u jednotlivých položek bude vždy uveden způsob a postup výpočtu a jejich popis. Postup výpočtu celkové výměry bude uveden s popisem odkazujícím na příslušnou grafickou nebo textovou část dokumentace, tak aby umožnil kontrolu celkové výměry.

8. Projektová dokumentace bude obsahovat (v části Zásady organizace výstavby) posouzení, zda práce a činnosti vykonávané na stavbě budou podléhat povinnosti zpracování plánu bezpečnosti a ochrany zdraví při práci na staveništi a povinnosti určit potřebný počet koordinátorů bezpečnosti a ochrany zdraví při práci (BOZP) ve fázi přípravy díla. Pokud bude nutné určit koordinátora BOZP, objednatel jej na vlastní náklady určí a zhotovitel poskytne koordinátorovi potřebnou součinnost.
9. V případě, že při zpracování projektové dokumentace vyplyne, že při stavbě budou prováděny práce a činnosti vystavující fyzickou osobu zvýšenému ohrožení života nebo poškození zdraví (dle nařízení vlády č. 591/2006 Sb. - příloha č. 5) nebo, že bude stavba svým rozsahem podléhat povinnosti doručení oznámení o zahájení prací oblastnímu inspektorátu práce, bude součástí projektové dokumentace plán bezpečnosti a ochrany zdraví při práci na staveništi.
10. Statické výpočty, hydrotechnické výpočty a výkazy výměr budou vypracovány tak, aby byly kontrolovatelné. Vždy bude uveden postup výpočtu a vstupní parametry, u výkazu výměr s odkazujícím popisem na příslušnou grafickou nebo textovou část projektové dokumentace.
11. Projekt bude členěn na stavební objekty dle požadavků objednatele a podle charakteru finančních prostředků. Všechny stavební objekty budou zatříděny do druhu a oboru stavebnictví dle klasifikace stavebních objektů.
12. Originály všech dokladů budou součástí paré č. 1 projektové dokumentace.
13. Zhotovitel souhlasí s rozmnožováním projektové dokumentace pro potřeby zajištění přípravy stavby a pro zadání a provádění stavby.

V.

Předání a převzetí díla, odpovědnost za vady, záruka za jakost

1. Místem odevzdání projektové dokumentace zhotovené dle této smlouvy jsou Lesy České republiky, s.p. Správa toků – oblast povodí Labe.
2. Zjistí-li objednatel v rámci kontroly prováděných prací nedostatky, vyzve zhotovitele k jejich odstranění. Tím není dotčena lhůta pro provedení díla dle čl. II odst. 1 této smlouvy.
3. O předání a převzetí díla – projektové dokumentace bude učiněn datovaný zápis do protokolu a potvrzen oběma smluvními stranami.
4. Zhotovitel odpovídá objednateli za správnost, celistvost a úplnost jím zpracované projektové dokumentace, za správnost, celistvost, úplnost a bezpečnost stavby provedené podle jím zpracované projektové dokumentace a proveditelnost stavby podle této dokumentace, jakož i za technickou a ekonomickou úroveň projektu technologického zařízení, včetně vlivů na životní prostředí. Záruku za jakost v rozsahu dle předchozí věty zhotovitel objednateli poskytuje na dobu 5 let od vydání kolaudačního souhlasu k užívání stavby, jež je předmětem projektové dokumentace zhotovené dle této smlouvy, nejdéle však na dobu 10 let od převzetí takové projektové dokumentace objednatelem.
5. Zhotovitel je povinen nejpozději do 14 dnů po obdržení oznámení vady písemně oznámit objednateli, zda vadu díla uznává či neuznává. Pokud tak neučiní, platí, že vadu uznává. Neuplatní-li objednatel písemně při oznámení vady jiné právo z odpovědnosti za vady, platí, že požaduje odstranění vady. Neoznámí-li objednatel písemně zhotoviteli jinak, platí, že objednatel požaduje odstranění vady dodáním chybějící věci, je-li možno vadu odstranit dodáním chybějící věci, nebo opravou věci (díla), je-li možné vadu odstranit opravou věci (díla). Vadu je zhotovitel povinen odstranit nejpozději do 30 dnů od jejího oznámení objednatelem. Uplatní-li objednatel u zhotovitele právo na slevu z ceny za dílo, je zhotovitel povinen slevu poskytnout (vrátit objednateli část již zaplacené ceny za dílo odpovídající výši uplatněné slevy) do 30 dnů od jeho uplatnění.
6. Zhotovitel je povinen vydat objednateli potvrzení o tom, kdy objednatel právo z odpovědnosti za vady uplatnil, co je obsahem reklamace a jaký způsob vyřízení reklamace objednatel požaduje, jakož i

potvrzení o datu a způsobu vyřízení reklamace a dále potvrzení o provedení opravy a době jejího trvání, případně písemné odůvodnění zamítnutí reklamace.

7. Zhotovitel je povinen nahradit objednateli veškeré náklady, jež objednatel účelně vynaložil v souvislosti s uplatněním práva z odpovědnosti za vady a odstraňováním vady. Tuto náhradu poskytně zhotovitel na účet objednatele, a to na základě objednatelům řádně vystaveného daňového dokladu (faktury), doručeného zhotoviteli, se splatností 21 dnů ode dne doručení. V případě, že faktura nebude mít odpovídající náležitosti, je zhotovitel oprávněn zaslat ji ve lhůtě splatnosti zpět objednateli k doplnění, aniž se tak dostane do prodlení s platbou; lhůta splatnosti počíná běžet znovu od doručení náležitě doplněných či opravených dokladů zhotoviteli.
8. Zhotovitel odpovídá za škody vzniklé vlivem vad projektové dokumentace.

VI.

Smluvní pokuty

1. V případě prodlení zhotovitele s dokončením a předáním díla dle čl. II. odst. 1 této smlouvy zaplatí zhotovitel objednateli smluvní pokutu ve výši 0,3 % z ceny za dílo bez DPH za každý, byť i započatý, den prodlení.
2. V případě prodlení smluvní strany s úhradou peněžitého plnění dle této smlouvy náleží druhé smluvní straně úrok z prodlení ve výši 0,05 % z částky, s jejímž zaplacením je strana, v prodlení, za každý, byť i započatý, den prodlení.
3. V případě porušení povinnosti stanovené čl. IV. odst. 3 této smlouvy je zhotovitel povinen zaplatit objednateli smluvní pokutu ve výši 500,- Kč za každý, byť i započatý, den prodlení.
4. V případě porušení povinnosti stanovené čl. I. odst. 10 této smlouvy zhotovitelem zavazuje se zhotovitel zaplatit objednateli smluvní pokutu ve výši 5 000,- Kč za každý takový případ.
5. V případě prodlení zhotovitele s odstraněním vady dle čl. V. odst. 5 této smlouvy je zhotovitel povinen zaplatit objednateli smluvní pokutu ve výši 1 000,- Kč za každý, byť i započatý, den prodlení.
6. Smluvní pokuty mohou být kombinovány (tzn., že uplatnění jedné smluvní pokuty nevylučuje souběžné uplatnění jakékoliv jiné smluvní pokuty).
7. Úhradu smluvní pokuty provede zhotovitel na účet objednatele, a to na základě objednatelům řádně vystaveného daňového dokladu (faktury), doručeného zhotoviteli, se splatností 21 dnů ode dne jeho vystavení. K faktuře musí být přiloženo oznámení o uplatnění smluvní pokuty obsahující popis a časové určení události, která v souladu se smlouvou zakládá právo objednatele smluvní pokutu požadovat. V případě, že faktura nebude mít odpovídající náležitosti, je zhotovitel oprávněn zaslat ji ve lhůtě splatnosti zpět objednateli k doplnění, aniž se tak dostane do prodlení s platbou; lhůta splatnosti počíná běžet od doručení náležitě doplněného či opraveného dokladu zhotoviteli.

VII.

Odstoupení od smlouvy

1. Objednatel i zhotovitel jsou oprávněni odstoupit od této smlouvy v případech a za podmínek stanovených občanským zákoníkem anebo touto smlouvou.
2. Zhotovitel je oprávněn odstoupit od této smlouvy zejména v případě, pokud mu objednatel i přes předchozí písemnou výzvu v dodatečně poskytnuté, přiměřené lhůtě neposkytne součinnost nutnou pro řádnou realizaci díla dle této smlouvy, anebo pokud je objednatel v prodlení s platbou ceny za dílo po dobu delší než jeden měsíc.
3. Objednatel je oprávněn odstoupit od této smlouvy zejména v případě:
 - provádění prací v rozporu s touto smlouvou,
 - pokud je zhotovitel v úpadku,
 - prodlení zhotovitele s řádným dokončením díla nebo

- jestliže z chování zhotovitele, postupu prací nebo jiných okolností nepochybně vyplývá, že povinnost zhotovitele bude porušena způsobem, který zakládá právo objednatele od této smlouvy odstoupit.
4. Vzájemná práva a povinnosti smluvních stran se v případě ukončení této smlouvy řídí ustanoveními občanského zákoníku, nestanoví-li smlouva něco jiného.

VIII. Závěrečná ujednání

1. Otázky smluvně neupravené se řeší dle ustanovení občanského zákoníku.
2. Tuto smlouvu je možno měnit pouze oboustranně schválenými písemnými dodatky.
3. O změnách oprávněných osob nebo jejich kontaktních údajů a změnách bankovního spojení se smluvní strany bez zbytečného odkladu písemně informují.
4. Smluvní strany shodně prohlašují, že se řádně seznámily s uvedenými smluvními podmínkami a bezvýhradně s nimi souhlasí. Nedílnou závaznou součástí smlouvy jsou i její přílohy.
5. Smlouva je vyhotovena ve čtyřech stejnopisech, z nichž každá ze stran obdrží po dvou.

V Hradci Králové dne: 12.12.2016

v PARDUBICÍCH dne: 7.12.2016

Ing. Tomáš Sajdl
Lesy České republiky, s. p.

Ing. Jiří Ježek

Příloha č. 1 – Zadávací list projekčních prací spolu s nabídkovým rozpočtem

LESY ČESKÉ REPUBLIKY, s.p.

Správa toků – oblast povodí Labe

Zadávací list projekčních prací – projektové dokumentace,

Název akce: VN Zákřaví

Stupeň projektové dokumentace (dále jen „PD“):

Projektová dokumentace pro ohlášení a provádění stavby

Dokumentace pro vydání územního rozhodnutí – místo uložení sedimentu.

Místo: Zákřaví

Obec s rozšířenou působností: Dobruška

Kraj: Královéhradecký

Katastrální území: Zákřaví, Chlístov

Název toku: Janovský potok

ČHP.: 1-01-03-050

IDVT: 10185363

Druh prací: projekční

Vymezení úseku, v němž budou prováděny práce, a jeho délka: vodní nádrž v ř.km. 5,241

Popis stávajícího stavu povodí:

Povodí Janovského potoka se nachází v podhůří Orlických hor v poměrně úzkém pásu území se zalesněným hluboce zařiznutým údolím a poměrně velkým spádem. Největšími sídelními útvary jsou Nové město nad Metují v místech soutoku s Metují a obce Spy a Ohnišov. Plocha povodí je 13,934 km², v průměrné nadmořské výšce cca 450 m.n.m. Pramenná část je střídavého charakteru lesa a trvalých travních porostů v místě zvaném Na Krahučci. Nejvýznamnějšími přítoky Janovského potoka jsou Hájský potok a Ohnišovský potok.

Popis stávajícího stavu VT:

Janovský potok ústí jako levostranným přítokem v 17,9 ř. km do významného vodního toku Metuje, který je ve správě Povodí Labe s.p.. Délka toku je 12,234 km. Tok protéká intravilánem města Nové Město nad Metují, obce Ohnišov a Spy. Vodní tok je upraven liniovým opevněním koryta „Hrazení Janovského potoka v Krčíně“ inv. č. 752 432 v ř.km 0,010 – 0,191 kamennou dlažbou a umístěním retenční přehrážky. Další úprava koryta se nachází v obci Ohnišov „HB Ohnišovský potok“ inv. č. 731 311 v ř.km 6,644 – 6,877. Jedná se o opevnění kamennou dlažbou. Dále pokračuje úpravou koryta stavbou „Hrazení Janovského potoka“ inv. č. 17152 v ř.km 7,263 – 8,462 jako opevnění kamennou dlažbou a kamennými stupni.

Hydrologické poměry $Q_{50} = 28,10 \text{ m}^3/\text{s}$, Q_{100} je $32,2 \text{ m}^3/\text{s}$.

Popis stávajícího stavu:

Vodní nádrž Zákřaví byla postavena jako akumulární nádrž na Janovském potoce pro závlahu pozemků k.ú. Zákřaví. Jedná se o nádrž průtočnou v k.ú. Zákřaví a Chlístov u Dobrušky. Z hlediska technickobezpečnostního dohledu se jedná o nádrž IV. kategorie. Hráz leží v ř.km 5,241. Zemní hráze je průjezdná délky 60 m, se šířkou koruny hráze 4,5 m, sklon návodního svahu 1 : 1,5, vzdušného 1 : 2. Výška hráze je 9,5 m. Spodní výpusť z potrubí DN 400 mm je vedena strojovnou (armaturami, komora), kde je osazena šoupětem a pokračuje na turbínu MVE. Betonový bezpečnostní přeliv o délce 67 m je umístěn v levém boku údolí.

Zátopa:

V nátoku zátopy nádrže v délce cca 120 m je značný objem sedimentu s nálety dřevin, převážně olší. Odhad sedimentu je 4 000 – 4 200 m³, včetně výkopů pro odvodnění bude nutné přemístit cca 5 000 m³.

Bezpečnostní přeliv:

Stěna přelivné hrany bezpečnostního přelivu byla v roce 2009 opravena. Jedná se kašnový BP o dimenzi $> Q_{100}$. Odpadní koryto BP je tvořeno betonovými zdmi a dnem. Betonová zeď levého a pravého břehu v úseku od koruny hráze po vývališť se v místech stálého průtoku na rozhraní dna a břehu projevuje značná degradace betonů vymíláním a došlo k značnému rozpukání zdiva zejména levého břehu viz. Posudek tech. stavu a bezpečnosti vodního díla při povodních (Vodní díla TBD a.s.).

Výpusť:

Výpustní zařízení se skládá s ocelového potrubí DN 400 mm a šoupěte umístěného v armaturní komoře. Šoupě je značně porezlé. Armaturní komora je zatopena ve dně cca 0,15 m vody, pravděpodobně vlivem již nefunkční izolace. Je znatelné porušení zdiva vlhkostí.

Důvodem odstranění sedimentu z nátoku do nádrže je značné zanešení zátopy sedimentem a zmenšení její schopnosti akumulace a retence. Opravu bezpečnostního přelivu a výpustního zařízení je nutné provést, aby nedošlo k destrukci bezpečnostního přelivu a ovládnutí vypouštění nádrže.

Cílem je zajištění bezpečnosti vodního díla, zejména bezpečného převedení povodňových průtoků, nutné manipulace s výpustí minimálně při poruše vodního díla. Odstraněním sedimentů dojde ke zvýšení retenční schopnosti a zachováním parametrů nádrže, jako vodního díla.

Popis návrhu a požadavků investora:

Projektová dokumentace bude členěna na tři stavební objekty.

SO01 – Odstranění sedimentů z nátoku nádrže – předpokládá se využití již zpracované projektové dokumentace, zejména změřené množství sedimentů a technologie vyvážení. V rámci objektu bude nutné provést vykácení náletových dřevin s odstraněním pařezů, vyhloubení odvodňovací stoky a následně bude sediment po odvodnění vytěžen a odvozen. Místo uložení sedimentu bude určeno v rámci projektové dokumentace v návaznosti na platnou legislativu. Uložení sedimentu bude řešeno variantně: na pozemku určeného k rekultivaci nebo skládce (na pozemky ZPF nelze ukládat, dle provedených rozborů má sediment vysokou skeletovitost), posoudit (hutnitelnost apod.) v rámci projektové dokumentace zda část sedimentu neuložit na účelové komunikace. Vzhledem k množství sedimentu lze předpokládat uložení na více lokalit. Část sedimentu bude možné uložit na pozemku p.č. 181/4 a 181/6 k.ú. Chlístov u Dobrušky ve vlastnictví SJM Kašpar Václav a Kašparová Bohuslava – zpracování dokumentace pro územní rozhodnutí a část na pozemku 40/18 k.ú. Zákřaví.

SO02 – Oprava bezpečnostního přelivu – bude provedeno otryskání kromě prvních 11 m silně narušené části pod stupněm a celé pravé zdi skluzu a následná sanace poškozené betonové konstrukcí bezpečnostního přelivu. Dále bude provedeno zbourání a výstavba narušených dolních 14 m levé zdi spadiště, zbourání narušených 11 m levé zdi skluzu pod stupněm, zbourání posledních 2 m dna a levé a pravé zdi skluzu u skalního výchozu. IG průzkum v oblasti levé zdi spadiště.

SO03 – Oprava vypouštěcího zařízení – bude opravena armaturní komora – oprava zdiva, dodatečná izolace proti průsakové vodě, dojde ke kompletní výměně šoupěte na výpustním potrubí. Bude upraven vtokový objekt pro osazení návodního uzávěru (např. šoupěte) a drážek provizorního hrazení.

Projektová dokumentace bude vycházet ze zpracovaného Posudku tech. stavu a bezpečnosti vodního díla při povodních (Vodní díla TBD a.s) z 9/2016.

Předpokládaný náklad na stavbu: 7 660 tis. Kč bez DPH

Termín provedení (dokončení a předání) díla - PD: 31. 7. 2017

Postup (fáze) zpracování PD a souvisejícího dílčího plnění:

stanovení termínů dílčího plnění:

a) zaměření a pasport strojovny uzávěrů a technologického kanálu - 31.12.2016

b) zajištění podkladů pro návrh technického řešení, návrh technického řešení u SO 01, SO 02, SO 03 (včetně přesného - maximálního rozsahu záborů pozemků), zejména zajištění míst uložení sedimentu se zajištěním smluv a vyjádření s vlastníky v uvedeném směru - 30.3.2017

V případě nezajištění místa uložení rozhodne objednatel o dalším postupu – např. ukončení provádění díla pro ohlášení a realizaci pro objekt SO01 a dokumentace pro vydání územního souhlasu na uložení sedimentu.

c) zpracování projektové dokumentace pro ohlášení a provádění stavby a projektové dokumentace pro územní souhlas k uložení sedimentu – do 31. 7. 2017

Koncept projektu bude projednán na výrobním výboru svolaném projektantem do: 30.3.2017

Případné návrhy změn (vyplývající z výsledků projednávání návrhu technického řešení) objednatel schváleného konceptu budou zhotovitelem znovu předloženy k projednání do dokumentační komise objednatele.

Projekt dokumentace pro ohlášení a provádění stavby bude vyhotoven v 5 samostatných paré a v jednom vyhotovení v elektronické (digitální) podobě.

Dokumentace pro vydání územního rozhodnutí (územní souhlas) – místo uložení sedimentu bude vyhotovena ve 4 samostatných paré a v jednom vyhotovení v elektronické (digitální) podobě.

Projektová dokumentace bude zpracována podle vyhlášky č. 503/2006 Sb. a 499/2006 Sb. v účinném znění. Projektová činnost bude prováděna dle ustanovení § 159 stavebního zákona v účinném znění. Projektová dokumentace bude zpracována v podrobnostech umožňujících zadání veřejné zakázky (dle zákona č. 137/2006 Sb., a vyhlášky č. 230/2012 Sb. v účinných zněních). Projektová dokumentace pro ohlášení a provádění stavby bude zpracována minimálně v rozsahu a obsahu dokumentace pro provádění stavby.

Projektová dokumentace pro ohlášení a pro provádění stavby bude členěna dle přílohy č. 5 vyhlášky č. 499/2006 Sb. v účinném znění.

PD bude dále rozšířena o požadavky investora:

Požadované podklady:

- Geodetické podklady lze použít z již zpracované dokumentace včetně zaměření mocnosti sedimentu a budou zhotoviteli poskytnuty.
- Posouzení využitelnosti pro využití sedimentu do komunikací.
- Provedení rozborů sedimentů pro posouzení přirozeného pozadí místa uložení sedimentu. Objednatel již nechal zpracovat rozbor dle tab. 10.1 a 10.2 vyhlášky (překročeny limity – přirozené pozadí)
- IGP v oblasti levé zdi spadiště – 1 vrtané sondy (ruční) cca do hloubky cca 3 m.

Části PD - upřesnění požadavků (PD bude obsahovat části členěné na jednotlivé položky dle vyhlášky):

- technická zpráva, doplněná o technické specifikace,
- průvodní zpráva, včetně uvedení seznamu dotčených vlastníků pozemků a staveb, seznam staveb dotčených pozemků s uvedením jejich záborů (trvalých i dočasných),
- fotodokumentace,
- přehledná mapa povodí (základní vodoohospodářská mapa 1: 50 000 s vyznačením povodí, základní mapa 1 : 10 000 s vyznačením úseků - objektů),
- podrobná situace (1 : 500) – U SO01 bude vycházet z podrobná situace již zpracované podrobné situace, bude poskytnuta
- podélný profil (v délce provedení odstranění sedimentu). U SO01 bude vycházet z již zpracovaného podélného profilu, bude poskytnut

- příčné profily (se zákresem dotčených a sousedících nemovitostí a objektů, včetně jejich okótování, hladin, v případě složitých vlastnických vztahů i s vyznačením hranic pozemků). Příčné profily SO01 budou vycházet z již zpracovaných profilů, budou poskytnuty
- vzorové příčné profily,
- výkresy objektů,
- prováděcí výkresy podrobností - detailů konstrukcí (osazení šoupěte, izolace apod.)
- prováděcí výkresy pomocných a dočasných konstrukcí - např. bednění, pažení, převádění vody, lešení, přístupy, ochrana dřevin apod., Výkres obratiště již zpracován a bude poskytnut
- podklady pro vylýčení stavby (v grafické a v elektronické podobě),
- situace vložena do katastrální mapy, DKM - digitální katastrální mapa
- zásady organizace výstavby, včetně situace se zákresem staveniště, zařízení staveniště přístupů, skládek apod.,
- technické charakteristiky, popisy a podmínky provádění stavebních prací, technologické postupy s odkazy na příslušné předpisy a normy,
- zapracování specifických požadavků vyplývajících z dotačních titulů,
- seznam pobřežníků, výpisy dotčených parcel a jejich vlastníků s uvedením záborů pozemků a způsobu dotčení (využití),
- výkaz výměr (u jednotlivých položek bude vždy uveden způsob a postup výpočtu a jejich popis) s odkazujícím popisem na příslušnou grafickou nebo textovou část projektové dokumentace,
- soupis stavebních prací, dodávek a služeb s výkazem výměr (slepý rozpočet), včetně položek vedlejších a ostatních nákladů investora vyplývajících ze zpracování projektové dokumentace a požadavků objednatele, soupis prací bude vypracován v cenové soustavě ÚRS, v případě políčky použití položek neobsažených v cenové soustavě bude součástí výkazu výměr objednatelům odsouhlasená individuální kalkulace a rozbor takovýchto položek, elektronická podoba soupisu prací bude splňovat požadavky pro zadávání veřejné zakázky, elektronická podoba soupisu bude zpracována v otevřeném formátu XLSX,
- dílčí a souhrnné rozpočty (kontrolní rozpočet), budou obsaženy v paré č. 1 a 2 projektové dokumentace, budou vypracovány v cenové soustavě ÚRS a v cenové úrovni platné k termínu odevzdání prací, bude-li zhotovitel v prodlení s řádným dokončením díla a jeho předáním objednateli, předá objednateli řádně dokončené dílo v podobě s položkovým rozpočtem vypracovaným v cenové soustavě ÚRS platné ke dni předání řádně dokončeného díla objednateli,
- plán bezpečnosti a ochrany zdraví při práci na staveništi (při povinnosti doručení oznámení oblastnímu inspektorátu práce a u prací a činností vystavující fyzickou osobu zvýšenému ohrožení života nebo poškození zdraví podle nařízení vlády č. 591/2008 Sb. – příloha č. 5),
- návrh havarijního plánu,
- návrh povodňového plánu,

Požadovaný obsah dokladové části:

- zápisy z výrobních výborů,
- vyjádření správců a vlastníků inženýrských sítí,
- vyjádření a souhlasy orgánů a organizací a dotčených fyzických a právnických osob

• Řešení majetkoprávního vypořádání

a) Uložení sedimentu:

Zhotovitel projedná s vlastníky pozemků (staveb), na nichž má být uložen sediment, podmínky uzavření smlouvy o uložení sedimentu na pozemku. Výsledky tohoto projednání sdělí objednateli a zároveň mu předá vyjádření spolu s návrhem smlouvy, předem objednatelům odsouhlaseným, podepsaným vlastníkem dle věty první.

b) Stavební objekty:

Zhotovitel projedná s vlastníky pozemků (staveb), jež mají být stavbou dle projektové dokumentace dotčeny, podmínky udělení souhlasu s realizací stavby a zajistí jejich vyjádření v uvedeném směru: Výsledky tohoto projednání sdělí objednateli a zároveň mu předá vyjádření dle věty první.

- stanovisko správce povodí,
- stanovisko obce (zastupitelstva obce),
- souhrnné stanovisko obce s rozšířenou působností,

- povolení ke kácení dřevin rostoucích mimo les, dřeviny určené ke kácení budou v terénu vyznačeny a zakresleny do samostatné situace s uvedením jejich tabulkového výčtu dle náležitostí žádosti o povolení ke kácení, u dřevin v cizím vlastnictví musí být k žádosti o povolení zajištěn souhlas vlastníka,
- vyjádření vlastníků lesů do 50 m, vyjádření OLH, souhlas se stavbou dle § 14 lesního zákona,
- vynětí ze zemědělského půdního fondu (dále jen „ZPF“) a odnětí pozemků plnění funkcí lesa (znalecké posudky a rozhodnutí) v případě nutnosti vynětí či odnětí,
- vyjádření uživatele rybářského revíru,
- stanovisko orgánu dopravy na pozemních komunikacích (souhlas vlastníka komunikace),
- závazné stanovisko orgánu ochrany přírody k zásahu do VKP podle § 4 odst. 2. zákona č. 114/1992 Sb., v účinném znění
- výjimka ze zákazů zvláště chráněných druhů rostlin a živočichů podle § 56 zákona č. 114/1992 Sb., v účinném znění,
- vypracování souhru podmínek stanovených pro umístění, povolení a provádění stavby, včetně uvedení způsobu jejich vypořádání,

Ostatní požadavky:

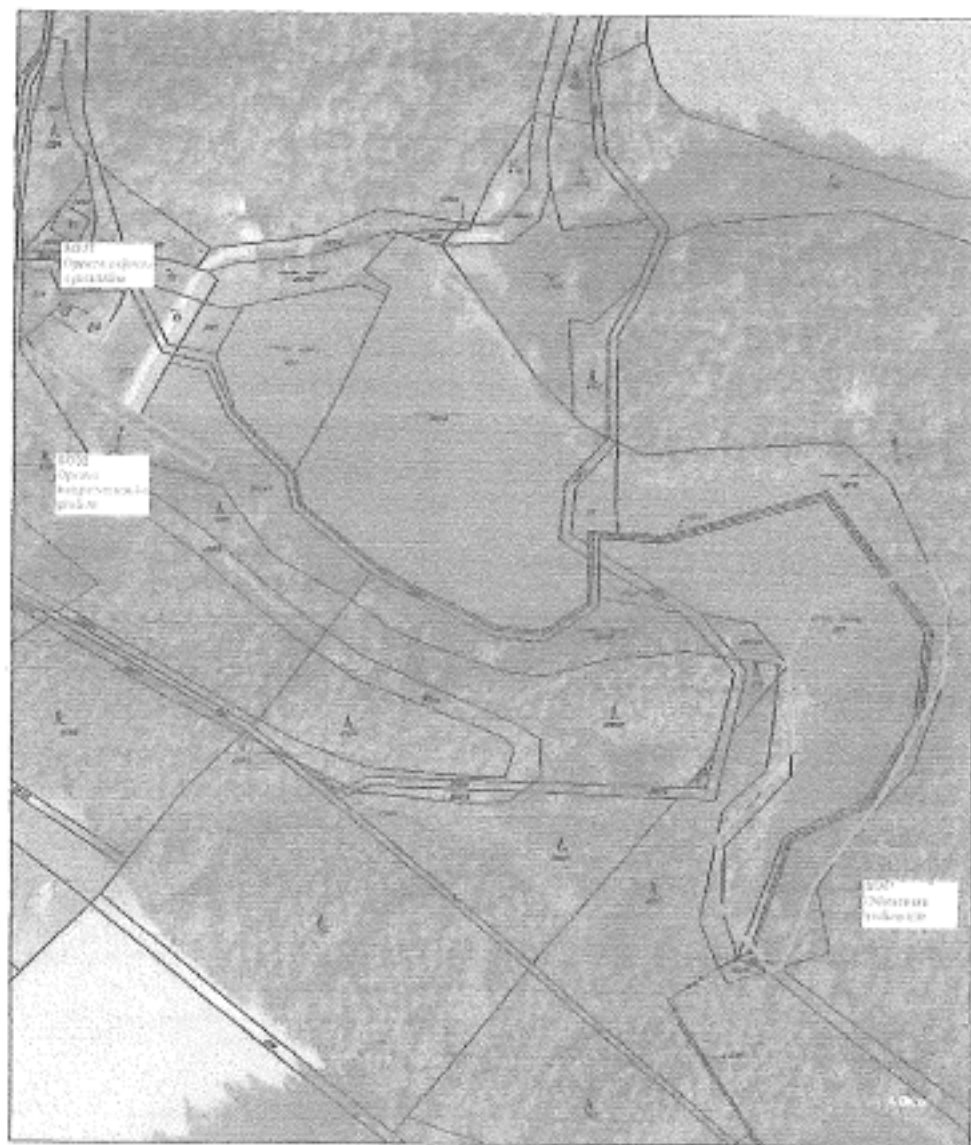
- štítek na deskách projektu bude kromě ostatních údajů obsahovat ČHP dotčeného toku, IDVT a ř. km stavby (dle CEVT),
- součástí PD (v části Zásady organizace výstavby) bude posouzení plnění povinností zadavatele stavby podle zákona č. 309/2006 Sb., v účinném znění, zda je stavbu možné realizovat 1 zhotovitelem (např. jedná se o jednoduchou stavbu s nízkou náročností na koordinaci, neobsahující žádná technologická zařízení apod.) a zda bude stavba svým rozsahem podléhat povinnosti doručení oznámení o zahájení prací oblastnímu inspektorátu práce (celkový plánovaný objem prací a činností během realizace díla přesáhne 500 pracovních dnů v přepočtu na jednu fyzickou osobu) – tedy zda je nutné určit koordinátora bezpečnosti a ochrany zdraví při práci ve fázi přípravy díla,
- způsob využití přebytečných sedimentů (výkopků) bude řešen v souladu se zákonem č. 185/2001 Sb. a nakládání s odpady. Investor nechá zpracovat rozbor dle vyhlášky č. 294/2005 Sb. přílohy 10.1 a 10.2. V rámci zpracování projektové dokumentace budou provedeny rozbor přirozeného pozadí v místě uložení sedimentu – minimálně dvou lokalit. V případě, že bude nutné provést další rozbor, zajistí objednatel na vlastní náklady jejich provedení. Bude preferováno - vybráno ekonomicky a ekologicky nejvhodnější řešení; zhotovitel projedná s vlastníky a nájemci dotčených pozemků (včetně přístupů apod.) podmínky uzavření smlouvy pro takové využití (uložení) a zajistí jejich vyjádření (souhlasy); výsledky tohoto projednání sdělí objednateli a zároveň mu předá vyjádření s návrhem smlouvy, předem objednatel odsouhlaseným, podepsaným vlastníkem (případně i nájemcem),
- zhotovitel projedná s uživatelem rybářského revíru podmínky, za nichž uživatel rybářského revíru provede slovení rybí obsádky v místě stavby, realizované na základě projektové dokumentace pořízené dle této smlouvy, včetně pořízení protokolů výsledku slovení (minimálně přehled odchycených druhů s počtem odlovených jedinců a určení místa, kam budou přemístěni; pokud bude toto místo dodatečně změněno, protokol bude odpovídajícím způsobem doplněn) a zajistí jeho vyjádření v uvedeném směru, výsledky tohoto projednání sdělí objednateli a zároveň mu předá vyjádření podepsané uživatelem dle věty první,
- součástí PD bude návrh plánu kontrolních prohlídek stavby ve vazbě na podstatné fáze provádění stavby – plán kontrolních prohlídek stavby,
- projekt bude členěn na stavební objekty dle požadavku investora a podle charakteru finančních prostředků (provozní – investiční), všechny stavební objekty budou zatříděny do druhu a oboru stavebnictví dle klasifikace stavebních objektů,
- zhotovitel projedná návrh technického řešení stavby na výrobních výborech, které svolá v průběhu zpracování projektové dokumentace za účasti objednatele a dalších zúčastněných stran dotčených stavbou (budou minimálně uskutečněny tři výrobní výbory), zhotovitelem vypracované zápisy z výrobních výborů budou součástí dokladové části projektové dokumentace, návrh technického řešení předkládaný dotčeným osobám bude předem projednán s objednatel,em,
- projektant provede odborný výklad v dokumentační komisi (stanovení minimálního počtu ve vztahu k charakteru stavby) objednatel a poskytne dokumentační komisi potřebné podklady

(např. fotodokumentace, textová část a výkresy v elektronické podobě – formát pdf.) v termínu minimálně 7 dní předem,

- zhotovitel předloží objednateli pro účely dokumentační komise, konané před odevzdáním díla, dvě paré projektové dokumentace v tištěné podobě a její elektronickou podobu, a to nejpozději 14 dní předem.
- PD bude předána i v elektronické podobě (needitovatelné – formát pdf., editovatelné - formát doc. xls. dwg. dgn.),
- originály všech dokladů budou součástí paré č. 1 projektové dokumentace,
- zhotovitel souhlasí s rozmnožováním díla pro potřeby zajištění přípravy stavby a pro zadání a realizaci stavby, zhotovitel bude zapůjčena stávající dokumentace stavby a doklady související se stavbou,
- součástí zadání je i provádění autorského dozoru, který bude prováděn formou kontrolní činnosti projektanta na stavbě – účasti autorizované osoby na stavbě dle potřeb objednatele (zpravidla při kontrolních dnech, kontrolních prohlídkách stavby, při předání a převzetí zhotovené stavby apod.), v rámci výkonu autorského dozoru bude zhotovitel kontrolovat soulad prováděné stavby s jím zhotovenou ověřenou (schválenou) projektovou dokumentací, se stavebním povolením (územním rozhodnutím), jakož i s dalšími právními akty a vyjádřeními, které jsou pro realizaci stavby závazné, předpokládaný rozsah autorského dozoru na stavbě ve dnech (dle zadávací dokumentace) zadavatel stanovil pouze pro účely hodnocení nabídkové ceny, přičemž skutečný rozsah prací bude závislý na jeho konkrétních potřebách,

Ing. Tomáš Š
vedoucí ST-C
Lesy ČR, s

Dne



VN Zákřaví

1 : 1 500

0000 MÚL oddělení GIS, GIS

MP

PODKLAD PRO ZPRACOVÁNÍ NÁVRHU CENY

(náklady na projektové práce a AD dle určených podmínek)

Název akce: VN Zákraví

Práce	Cena bez DPH (Kč)	DPH(... %) Kč,-	Cena včetně DPH (Kč)
I. Pasport stavby SO 03			
1. Geodetické a kartografické výkony (zaměření a pasport strojovny uzávěrů, technologického kanálu)	52000		
II. DUS, DOS (DSP), DPS - SO 01, SO 02, SO 03			
1. Dokumentace pro územní souhlas na uložení sedimentu - SO 01	12000		
2. IGP kopaná/vrtaná sonda 1 ks - pro zjištění úrovně skalního podloží bezpečnostního přelivu	23000		
3. Práce průzkumné (1 ks rozbor pro zjištění přirozeného pozadí v místě uložení zemin, 1 ks zjištění vhodnosti zemin pro využití do účelových komunikací)	14000		
3. Práce projektové	135000		
4. Inženýrská činnost (zajištění dokladové části, atd.)	22000		
I. a II. Celkem	258000		
neplátce DPH			
III. etapa - autorský dozor			
1. Jedna účast na stavbě	3800		

Zpracoval: Ing. Jiří Ježek

V(e): Pardubicích

Dne: 14.11.2016