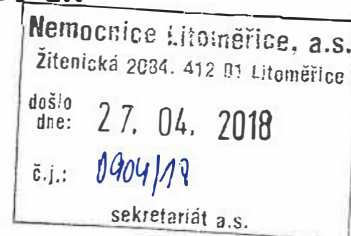




KUPNÍ SMLOUVA

Č. j. R-15/07-2018



uzavřená podle § 2079 a násl. zákona č. 89/2012 Sb., občanský zákoník, ve znění pozdějších předpisů, mezi níže uvedenými smluvními stranami.

SMLUVNÍ STRANY

Kupující:

Název: Nemocnice Litoměřice, a.s.

se sídlem: Žitenická 2084, 412 01 Litoměřice

zastoupen: Ing. Radek Lončák, MBA, předseda představenstva

IČO: 061 99 518

DIČ: CZ06199518

bankovní spojení: xxxxxxxxxxxxxxxx

číslo účtu: xxxxxxxxxxxxxxxx

telefon/fax: 416 723 111

e-mail: xxxxxx@nemocnice-

zástupce pro věci smluvní: Ing. Radek Lončák, MBA, předseda představenstva

zástupce pro věci technické: xxxxxxxxxxxxxxxx, vedoucí oddělení rozvoje, ZT a VZ

(dále jen „kupující“)

Prodávající:

Název: MEDKONSULT, s. r. o.

se sídlem: Olomouc - Nová Ulice, Balcárkova 1258/8, PSČ 779 00

zastoupen: Mgr. Pavlou Trizmovou, jednatelkou

IČO: 476 79 522

DIČ: CZ47679522

Společnost je zapsána v obchodním rejstříku u Krajského soudu v Ostravě, oddíl C, vložka 4284 od 31. srpna 1992

zástupce ve věcech smluvních: Michaela Feketová, asistentka jednatelky

zástupce ve věcech technických: Doc. MUDr. František Zátūra, aplikační specialista

bankovní spojení: xxxxxxxxxxxxxxxxxxxxxxxxxxxxxxxxxxxxxxxx

číslo účtu: xxxxxxxxxxxxxxxx

tel. xxxxxxxx, fax xxxxxxxxxxxx, e-mail: xxxxxxxxxxxx

(dále jen „prodávající“)

Preamble

Tato smlouva je uzavírána za účelem splnění předmětu veřejné zakázky zadávané kupujícím v souladu se zákonem č. 134/2016 Sb., o zadávání veřejných zakázek, ve znění pozdějších předpisů, pod názvem „Dodávka ultrazvukového diagnostického přístroje“ (dále jen „veřejná zakázka“).

Nemocnice Litoměřice, a.s.
Žitenická 2084, 412 01 Litoměřice
doloženo dne: 27. 04. 2018
i: 090118
sekretariát a.s.



EVROPSKÁ UNIE
Evropský fond pro regionální rozvoj
Integrovaný regionální operační program



MINISTERSTVO
PRO MÍSTNÍ
ROZVOJ ČR

Podkladem pro uzavření této smlouvy je nabídka prodávajícího podaná na plnění veřejné zakázky (dále jen „nabídka“).

Na realizaci dodávky dle této smlouvy je požádáno o dotaci z prostředků Evropské unie v rámci dotačního programu IROP, Výzva č. 31 IROP - Zvýšení kvality návazné péče, PO 2: Zkvalitnění veřejných služeb a podmínek života pro obyvatele regionů, IP 2.56: Investice do zdravotnické a sociální infrastruktury, které přispívají k celostátnímu, regionálnímu a místnímu rozvoji, snižování nerovností, pokud jde o zdravotní stav, podporou sociálního začlenění díky lepšímu přístupu k sociálním, kulturním a rekreačním službám a přechodem od institucionálních ke komunitním službám, SC 2.3: Rozvoj infrastruktury pro poskytování zdravotních služeb a péče o zdraví, název projektu „Zvýšení kvality návazné péče v Nemocnici Litoměřice a.s.“, reg. č. projektu CZ.06.2.56/0.0/0.0/16_043/0001553 (dále jen „dotace“).

I. Předmět smlouvy

1.1. Předmětem této smlouvy je dodávka 1 ks (včetně montáže) jednoho kusu diagnostického ultrazvukového přístroje s abdominální, lineární a transrektální sondou k vyšetření vnitřních orgánů (resekce ledvin, resekce tumorů, biopsie prostaty, extirpace tumorů) včetně příslušenství (punkční nástavece k sondám – resterilizovatelné) pro urologické oddělení dle specifikace uvedené v příloze č. 1 této smlouvy (dále jen „zboží“), včetně dopravy na místo plnění, provedením předávacích zkoušek v rozsahu stanoveném příslušnými předpisy a instruktáže uživatele (dále jen „dodávka zboží“). Dodávaný přístroj musí zajišťovat kompatibilitu s extrakorporálním litotryptorem Medilit 7.2 na urologickém oddělení a s DICOM nemocniční sítí (připojení do PACS). Součástí předmětu plnění smlouvy je též zajištění bezplatné údržby a servisu v záruční době včetně dodávky náhradních dílů a instruktáž (zaškolení) obsluhy.

Zboží musí být nové, nepoužité, nerepasované, nczastavené, nczapůjčené, nezatižené leasingem ani jinými právními vadami a nesmí porušovat žádná práva třetích osob k patentu nebo k jiné formě duševního vlastnictví.

Dodávané zboží musí být určeno pro medicínské prostředí a musí splňovat požadavky platné české legislativy pro zdravotnické prostředky, zejména zákona č. 268/2014 Sb., o zdravotnických prostředcích a o změně zákona č. 634/2004 Sb., o správních poplatcích, ve znění pozdějších předpisů (dále jen „zákon o zdravotnických prostředcích“) a nařízení vlády č. 54/2015 Sb., o technických požadavcích na zdravotnické prostředky.

1.2. Kupující podpisem této smlouvy prohlašuje, že na úhradu dodávky zboží má zajištěny dostatečné finanční prostředky.

1.3. Touto smlouvou se prodávající zavazuje dodat kupujícímu určené zboží a převést na kupujícího vlastnické právo k předmětu smlouvy a nebezpečí škody za podmínek uvedených v této smlouvě.

1.4. Kupující se touto smlouvou zavazuje převzít od prodávajícího zboží, zaplatit prodávajícímu cenu zboží a převzít na sebe vlastnické právo a nebezpečí škody za podmínek uvedených v této smlouvě.



Nemocnice Litoměřice, a.s.
Žitenická 2084, 412 01 Litoměřice
došlo dne: 27. 04. 2018
č.j.: 0904/19
sekretariát a.s.

II. Místo a doba předání

2.1. Prodávající se zavazuje předat kupujícímu zboží specifikované v příloze č. 1 této smlouvy

nejpozději do 8 týdnů v sídle kupujícího. Předáním zboží se rozumí jeho uvedení do provozuschopného stavu na místě předání a provedení instruktaže kupujícího. Předání se uskuteční výhradně na základě úspěšného provedení testů zboží, je-li takový test vyžadován. O předání zboží vyhotoví prodávající protokol, který musí být datován a podepsán oběma smluvními stranami a který bude zároveň sloužit jako dodací list.

Součástí dodávky zboží je prohlášení o shodě zboží a další zákonné doklady pro zdravotnické prostředky.

2.2. V případě prodlení prodávajícího s předáním zboží ve sjednaném termínu vzniká na straně kupujícího právo požadovat po prodávajícím smluvní pokutu ve výši xxx % z hodnoty nepředaného zboží vč. DPH, a to za každý den prodlení. Uplatněním nároku na smluvní pokutu není dotčeno právo kupujícího na náhradu škody vůči prodávajícímu.

III. Cena dodávky zboží

3.1. Celková cena dodávky zboží je stanovena dohodou na základě nabídky prodávajícího ve veřejné zakázce, je cenou nejvýše přípustnou, je stanovena v cenové úrovni k datu předání zboží a činí:

- cena celkem v Kč bez DPH:	1 308 800,- Kč
- výše DPH (21 %) v Kč	274 848,- Kč
- cena celkem v Kč vč. DPH	1 583 648,- Kč

3.2. Kupní cena se sjednává jako cena maximální zahrnující veškeré náklady spojené se splněním předmětu smlouvy (tj. zejména náklady na dopravu, clo, zprovoznění, zkoušky, atesty, revize, instruktaž obsluhy atd.) v rozsahu stanoveném zadávacími podmínkami veřejné zakázky v nabízeném termínu a kvalitě. Ceny jednotlivých druhů zařízení (zboží) jsou uvedeny v příloze č. 2 této smlouvy (Cenová tabulka).

3.3. Kupující nebude poskytovat zálohy.

IV. Platební podmínky

4.1. Úhrada dodávky zboží bude provedena na základě faktur, které musí obsahovat náležitosti daňového dokladu dle zákona č. 235/2004 Sb., o dani z přidané hodnoty, ve znění pozdějších předpisů, a dále musí obsahovat číslo smlouvy, název dotace a reg. číslo projektu; přílohou faktur bude kopie potvrzeného dodacího listu, resp. protokolu o předání zboží.



42. Prodávající po dodání zboží vystaví daňový doklad (fakturu) ve lhůtě do 7 dnů ode dne zdanitelného plnění, kterým je den předání zboží.

4.3. Kupující uhradí cenu na základě faktury prodávajícího vystavené po dodání zboží. Kupující je oprávněn přezkoumat formální a věcnou správnost vystavené faktury a v případě nesouhlasu s jejím obsahem tuto neproplatit a vrátit ji prodávajícímu k opravě, aniž se tímto dostává do prodlení s úhradou faktury. Prodávající odstraní namítané nedostatky a vystaví fakturu s novou lhůtou splatnosti. Povinnost zaplatit cenu je kupujícím splněna dnem odepsání částky z účtu kupujícího.

4.4. V případě prodlení kupujícího s úhradou ceny o více než xx dnů po splatnosti se kupující zavazuje uhradit prodávajícímu úrok z prodlení v zákonné výši dle aktuálního příslušného nařízení vlády.

4.5. Splátnost veškerých faktur se stanovuje na 60 kalendářních dnů ode dne převzetí faktury povinnou smluvní stranou.

V.

Přechod nebezpečí škody na zboží

Nebezpečí ztráty, zničení, poškození nebo znehodnocení zboží přechází na kupujícího okamžikem podpisu protokolu o předání zboží.

VI.

Záruka, odpovědnost za vady

6.1. Prodávající se zavazuje poskytnout záruku na dodané zboží včetně příslušenství po dobu 36 měsíců. Záruční doba počíná běžet první pracovní den po podpisu protokolu o předání zboží. Tato záruční doba se prodlužuje o dobu, kdy zboží nebylo provozuschopné z důvodu jeho případné nekompletnosti či vady nebo poruchy (dále jen „doba poruchy“). Doba poruchy počíná prokazatelným nahlášením skutečností bránících v řádném užívání zboží kupujícím prodávajícímu a končí úplným odstraněním poruchy. Prodávající se zavazuje k provádění pravidelných preventivních prohlídek a revizí zboží v záruční době zdarma, včetně vystavení příslušných protokolů dle požadavků zákona o zdravotnických prostředcích a nařízení vlády č. 54/2015 Sb., o technických požadavcích na zdravotnické prostředky.

6.2. Nárok na plnění ze záruky vzniká kupujícímu v případě takových vad, které vznikly na zboží během záruční doby.

6.3. Kupující je povinen v písemné formě oznámit prodávajícímu každou záruční vadu zboží. Písemná forma je zachována i použitím prostředků sdělovací techniky, např. fax, e-mail apod.

6.4. Prodávající se zavazuje, že v případě výskytu neodstranitelné vady na zboží během trvání záruční doby, vymění toto zboží za nové.



6.5. Vady, na které se nevztahuje plnění ze záruky, jsou zejména takové vady či poškození mimořádné opotřebení zboží, které vznikly nedostatečnou řádnou údržbou, chybnou obsluhou nebo nesprávným zacházením se zbožím dle technických a provozních podmínek kupujícím uvedených v návodu k obsluze.

VII. Záruční podmínky

7.1. Provádění záruční opravy zahájí prodávající nejdéle do tří dnů od řádného ohlášení závady a zajistí uvedení zboží do bezchybného provozu. K ohlášení vady je možné kontaktovat prodávajícího faxem: 585 416 045., e-mailem: medconsult@medconsult.cz nebo poštou na adresu provozovny MEDKONSULT, s. r. o., Balcárkova 1258/8, 779 00 Olomouc. Nezahájí-li provádění záručních oprav prodávající řádně a včas, má kupující nárok na smluvní pokutu ve výši xxxx,- Kč denně za každý započatý den prodlení.

7.2. Cestovní náklady, náklady na materiál a veškeré další náklady, které prodávajícímu vzniknou v souvislosti s prováděním záručních oprav, hradí v plné výši prodávající.

7.3. Prodávající se zavazuje zajistit provádění pozáručního servisu dle kódu CPV 71336000-2 Služby technické podpory i po ukončení běhu dohodnuté záruční doby, a to v rozsahu záručního servisu, přičemž zajištění pozáručního servisu není součástí kupní ceny a bude kupujícím hrazeno samostatně.

7.4. Smluvní strany mohou za účelem stanovení podrobnějších podmínek poskytování servisních služeb ze strany prodávajícího uzavřít samostatnou servisní smlouvu.

7.5. Cena pozáručních servisních služeb včetně příslušné DPH bude uhrazena kupujícím prodávajícímu na základě faktury, kterou předá prodávající kupujícímu při provedení servisní služby. Faktura je splatná do 60 kalendářních dnů ode dne jejího vystavení.

VIII. Závěrečná ustanovení

8.1. Smluvní strany se výslovně dohodly, že nedodání zboží ve sjednaném termínu dle smlouvy je považováno za závažné porušení smlouvy a důvodem k okamžitému zrušení smlouvy formou odstoupení od smlouvy kupujícím bez jakéhokoli nároku ze strany prodávajícího.

8.2. Kupující může odstoupit od smlouvy v případě, že

- prodávající je v likvidaci nebo konkurzu,
- příslušný odborník nebo soudní znalec prokazatelně zjistí, že prodávající dodává nekvalitní zboží,
- prodávající opakovaně poruší nebo nesplní ujednání této smlouvy,
- prodávající uvedl v nabídce na plnění veřejné zakázky informace nebo doklady, které neodpovídají skutečnosti a měly nebo mohly mít vliv na výsledek veřejné zakázky.



8.3. K plnění podmínek dotace je povinen prodávající poskytovat kupujícímu potřebnou součinnost, lze-li to po něm spravedlivě požadovat. Podpisem této smlouvy potvrzuje prodávající, že

- a) minimálně do konce roku 2029 bude poskytovat požadované informace a dokumentaci související s plněním této smlouvy zaměstnancům nebo zmocněncům pověřených orgánů (CRR, MMR ČR, MF ČR, Evropské komise, Evropského účetního dvora, Nejvyššího kontrolního úřadu, příslušného orgánu finanční správy a dalších oprávněných orgánů státní správy), umožní zaměstnancům nebo zmocněncům pověřených orgánů případnou kontrolu a vytvoří výše uvedeným osobám podmínky k provedení kontroly vztahující se k realizaci této smlouvy a poskytne jim při provádění kontroly potřebnou součinnost;
- b) výslovně souhlas s tím, že kupující je oprávněn za účelem kontroly postupu kupujícího poskytnout zaměstnancům nebo zmocněncům pověřených orgánů veškeré dokumenty (včetně nabídky prodávajícího);
- c) bude uchovávat veškerou dokumentaci související s realizací této smlouvy včetně účetních dokladů minimálně do konce roku 2029.

8.4. Prodávající je povinen spolupůsobit při výkonu finanční kontroly ve smyslu § 2 písm. e) zákona č. 320/2001 Sb., o finanční kontrole ve veřejné správě a o změně některých zákonů (zákon o finanční kontrole), ve znění pozdějších předpisů.

8.5. Prodávající se zavazuje minimálně po celou dobu plnění a záruční doby mít uzavřenou pojistnou smlouvu na pojištění odpovědnosti za škodu způsobenou prodávajícím třetí osobě, přičemž výše pojistné částky na pojištění odpovědnosti musí činit na jednu pojistnou událost minimálně xxxxxxxx,- Kč.

8.6. Tato smlouva je platná okamžikem jejího podpisu oběma smluvními stranami a účinná dnem jejího uveřejnění postupem podle příslušných ustanovení zákona č. 340/2015 Sb. o registru smluv. Smluvní strany se dohodly, že elektronický obraz smlouvy uveřejní v informačním systému registru smluv kupující, a to bez zbytečného odkladu.

8.7. Jakékoliv změny a dodatky této smlouvy jsou platné a účinné jen na základě písemných oboustranně odsouhlasených dodatků podepsaných smluvními stranami. K návrhu dodatků k této smlouvě učiněných některou ze smluvních stran se druhá smluvní strana zavazuje vyjádřit písemně ve lhůtě 5ti dnů ode dne doručení návrhu dodatku druhé smluvní straně. Po tuto dobu je tímto návrhem vázána strana, která jej podala. Pro platnost dodatků se vyžaduje dohoda o celém textu dodatku.

8.8. Platnost této smlouvy je ukončena splněním smluvních povinností stran, písemnou dohodou stran, odstoupením od smlouvy nebo zánikem kupujícího či prodávajícího bez právního nástupce, eventuálně zánikem oprávnění některé ze smluvních stran, které je nezbytné ke splnění smluvních povinností této strany nebo k naplnění účelu této smlouvy.

8.9. Je-li nebo stane-li se některé ustanovení této smlouvy neplatné či neúčinné, zůstávají ostatní ustanovení smlouvy platná a účinná. Namísto neplatného či neúčinného ustanovení se použijí ustanovení obecně závazných právních předpisů upravujících otázku vzájemného vztahu smluvních stran. Smluvní strany se pak zavazují upravit svůj vztah přijetím jiného ustanovení, které by svým obsahem nejlépe odpovídalo záměru ustanovení neplatného či neúčinného.



EVROPSKÁ UNIE
Evropský fond pro regionální rozvoj
Integrovaný regionální operační program



MINISTERSTVO
PRO MÍSTNÍ
ROZVOJ ČR

8.10. Tato smlouva se řídí právem České republiky, zejména příslušnými ustanoveními zákona č. 89/2012 Sb., občanský zákoník. Případné spory vzniklé z této smlouvy budou řešeny dohodou, případně před obecnými věcně a místně příslušnými soudy České republiky. Rozhodčí řízení se vylučuje.

8.11. Tato smlouva je vyhotovena ve třech originálech, z nichž dva obdrží kupující a jeden prodávající.

8.12. Smluvní strany prohlašují, že se seznámily s celým textem této smlouvy a že smluvním podmínkám porozuměly a nemají vůči nim žádných výhrad a že tato smlouva vyjadřuje skutečnou, svobodnou a vážně míněnou vůli smluvních stran a že nebyla ujednána v tísní či za nevýhodných podmínek pro žádnou z nich. Na důkaz jejich pravé a svobodné vůle přijmout všechny závazky z této smlouvy vyplývající k ní připojují smluvní strany své podpisy.

8.13. Nedílnou součástí smlouvy jsou přílohy:

Příloha č. 1 - Specifikace dodávky

Příloha č. 2 - Cenová tabulka

V Litoměřicích, dne - 4 -05- 2018

Za kupujícího

V Olomouci, dne 23. 4. 2018

Za prodávajícího

Mgr. Pavla Trizmová
jednatelka

MEDKONSULT, s.r.o.

Balcárkova 8. č. p. 1258
779 00 OLOMOUC
tel.: 585 414 511, 585 411 273
fax: 535 416 045
IČO: 47679522, DIČ: CZ47679522

Nemocnice Litoměřice, a.s.
Žitenická 2084
412 01 Litoměřice
IČ: 061 99 518 1

Nemocnice Litoměřice, a.s.

Žitenická 2084, 412 01 Litoměřice

došlo dne: 27. 04. 2018

č.j.: 0904/18

sekretariát a.s.



Příloha č. 1 kupní smlouvy - Specifikace dodávky

Minimální zadavatelem požadované technické parametry	Nabízená hodnota
Název přístroje / sestavy:	BK Medical, Flex Focus 500
Ultrazvukový přístroj pro urologické oddělení	
<u>Medicínský účel, použití, indikace:</u>	
- diagnostický ultrazvukový přístroj s abdominální, lineární a transrektální sondou k vyšetření vnitřních orgánů (resekce ledvin, resekce tumorů, biopsie prostaty, extirpace tumorů)	ANO
- perioperační, punkce dutých orgánů (např. nefrostomie, transrektální vyšetření včetně biopsie prostaty)	ANO
- lokalizace a resekční výkony pro nádory ledvin, lokalizace intrarenální litiázy, abdominální vyšetření břicha a pánve, biopsie ledviny, punkční nefrostomie, transrektální biopsie prostaty, punkce pánevní a prostatických abscesů	ANO
- abdominální sonda, frekvenční rozsah min. 2 - 6 MHz	ANO, 2-6 MHz
- lineární sonda, frekvenční rozsah min. 5 -12 MHz	ANO, 4-12 MHz
- transrektální biplanární snímač, frekvenční rozsah min. 5 -10 MHz	ANO, 5-10 MHz
<u>Technické parametry, funkce:</u>	
- UZ přístroj vyšší střední třídy, použití pro abdominální, pánevní a transrektální vyšetření	ANO
- mobilní podvozek s možností výškového nastavení min. 35 cm	ANO, 35 cm
- obrazovka min. 19"	ANO, 19"
- vodotěsná klávesnice	ANO
- frekvenční rozsah 1,9 - 19 MHz	ANO, 1,9- 19 MHz
- režim automatického nastavení	ANO
- snímací módy B, M, tkáňové harmonické zobrazení, barevné zobrazení průtoku, power dopplerovské zobrazení průtoku	ANO
- možnost kombinace módů (duplex, triplex)	ANO
- úhlové zobrazení	ANO
- simultánní mód (rozdělený obraz, dvě roviny v reálném čase)	ANO
- záznam na vestavěný pevný disk („HDD“) nebo disk typu „solid state“ („SSD“) kapacita min. 500 GB	ANO
- záznam na optickou mechaniku	ANO
- USB konektor pro ukládání obrazové dokumentace na USB kompatibilní media	ANO
- připojení min. 2 snímačů současně	ANO, 2 elektronických a 1 mechanického
- software pro dopplerovská měření a výpočty	ANO
- software pro využití multifrekvenčních snímačů	ANO
- výpočetní moduly pro urologii a nefrologii	ANO
- ukládání statického obrazu nebo obrazové videosmyčky („cine loop“ apod.)	ANO
- prohlížení uložené obrazové dokumentace	ANO

Výzva č. 31 IROP - Zvýšení kvality návazné péče, PO 2: Zkvalitnění veřejných služeb a podmínek života pro obyvatele regionů, IP 2.56: Investice do zdravotnické a sociální infrastruktury, které přispívají k celostátnímu, regionálnímu a místnímu rozvoji, snižování nerovnosti, pokud jde o zdravotní stav, podporou sociálního začlenění díky lepšímu přístupu k sociálním, kulturním a rekreačním službám a přechodem od institucionálních ke komunitním službám, SC 2.3: Rozvoj infrastruktury pro poskytování zdravotních služeb a péče o zdraví, reg. č. projektu CZ.06.2.56/0.0/0.0/16_043/0001553

Číslo
dne: 27. 04. 2018
J.: 090418
sekretariát a.s.



Minimální zadavatelem požadované technické parametry	Nabízená hodnota
– pravidelný bezplatný update softwarového vybavení	ANO
– možnost rozšíření v budoucnu o jednotku pro fúzi s obrazem MRI	ANO
– součástí dodávky veškerý textový materiál nutný pro připojení přístroje do nemocniční sítě (tzn. MAC adresa apod.)	ANO
– kompatibilita s DICOM nemocniční sítí (připojení do PACS)	ANO
– Černobilá termo tiskárna	ANO
<u>Příslušenství:</u>	
Punkční nástavec k abdominální sondě – resterilizovatelný - 1 ks	ANO, 1 ks
Punkční nástavec k transrektální sondě – resterilizovatelný – 2 ks	ANO, 2 ks
– Abdominální snímač frekvence min. 2 - 6 MHz s možností perioperačního zobrazení a navigace perkutánních intervencí (drenáž / biopsie)	ANO, 2-6 MHz
– možnost harmonického zobrazení	ANO
– sterilizovatelný punkční nástavec	ANO
– abdominální sonda disponuje tlačítkem pro zmrazení obrazu	ANO
– stejným tlačítkem lze přepínat sondy mezi sebou	ANO
– minimální počet krystalů lineární sondy: 180	ANO, 192
– Transrektální biplanární snímač, frekvenční rozsah min. 4 - 10 MHz – snímání ve 2 rovinách	ANO, 4-10 MHz, 2 roviny
– zobrazení ve 2 rovinách (příčná i podélná rovina typu konvex – konvex), pro biopsii prostaty zobrazující jak příčnou i podélnou rovinu simultánně v reálném čase	ANO, simultánně i samostatně
– kanál punkčního nástavce prochází tělem sondy	ANO, tělem sondy
– schopnost přepínání rovin pomocí min. dvou tlačítek na sondě	ANO, 2 tlačítka na sondě
– tlačítkem lze také aktivovat sondu (přepnutím z jiné sondy)	ANO
– punkční linie musí přetínat rovinu sondy pod úhlem 19°	ANO, 19°
– Vysokofrekvenční lineární snímač pro vyšetření malých částí v min. frekvenčním rozsahu 5 - 12 MHz , pro vyšetření malých částí - variat a šourku	ANO, 4-12 MHz
– lineární sonda disponuje tlačítkem pro zmrazení obrazu	ANO
– stejným tlačítkem lze přepínat sondy mezi sebou	ANO
– minimální počet krystalů lineární sondy: 180	ANO, 190
Kompatibilita přístroje s extrakorporálním litotryptorem Medilit 7.2	ANO

Obchodní název a výrobce nabízeného zboží	Obchodní název	Výrobce
Ultrazvukový přístroj	Flex Focus 500	BK Medical
Punkční nástavec k abdominální sondě – resterilizovatelný	UA1326	BK Medical
Punkční nástavec k transrektální sondě – resterilizovatelný	UA1250	BK Medical

Výzva č. 31 IROP - Zvýšení kvality návazné péče, PO2: Zkvalitnění veřejných služeb a podmínek života pro obyvatele regionů, IP 2.56: Investice do zdravotnické a sociální infrastruktury, které přispívají k celostátnímu, regionálnímu a místnímu rozvoji, snižování nerovnosti, pokud jde o zdravotní stav, podporou sociálního začlenění díky lepšímu přístupu k sociálním, kulturním a rekreačním službám a přechodem oddílných institucí ke komunitním službám, SC 2.3: Rozvoj infrastruktury pro poskytování zdravotních služeb a péče o zdraví, reg. č. projektu CZ.06.2.56/0.0/0.0/16_043/0001553

Nemocnice Litoměřice, a.s.
Žitenická 2084, 412 01 Litoměřice

došlo dne: 27. 04. 2018

č.j.: 0904/18

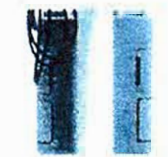
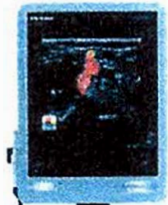
Flex Focus 500

1 1202 - 9 **Ultrasonograf 1202 Flex Focus 500** je ultrasonograf střední třídy s kombinací vynikající ergonomie a technologie, který obdržel prestižní ceny Red Dot a G-award za kombinaci designu a inovativní technologie.

Přístroj na mobilním podvozku s nastavením výšky klávesnice a 19" monitoru v rozsahu 35 cm.

Velké množství snímačů pro celotělová vyšetření i speciální intervenční aplikace.

Frekvenční rozsah 1,9 - 19 MHz.



Pokročilé ultrasonografické technologie zpracování obrazu Quantum™ zaručují vysokou kvalitu obrazu, z hlediska axiálního, laterálního, kontrastního rozlišení i penetrace a vysoké rozlišení v celé hloubce zobrazeného pole a s uniformním rozlišením obrazu díky digitálnímu zpracování signálu

Quantum Basic technologie nabízí modul IQPAC™ zahrnující:

- Enhanced Tissue Definition (ETD), technologie „Enhanced Tissue definice (ETD) zvyšuje anatomicky správně kontinuální hranice, umožňující přesně definovat ložiska vizualizovat.
- Angular Compound Imaging (ACI) úhlová Compound Imaging (ACI) zlepšuje zobrazení orgánů kombinací obrazů získaných z několika úhlů



AMA – Automatic mode adjustment – automatické nastavení balance mezi frame rate a rozlišením

MACI – Motion compensation of ACI – kompenzace pohybu umožní rychlejší skenování a vyfiltruje artefakty zapříčiněné pohybem pacienta

MEDKONSULT
ZDRAVOTNICKÁ TECHNIKA



MEDKONSULT, s.r.o.
Bělohorská 8, 772 00 Olomouc, Česká republika
tel: +420 585 414 511, fax: +420 585 416 945
e-mail: info@medconsult.cz
www.medconsult.cz

Nemocnice Litoměřice, a.s.
Žitenická 2084, 412 01 Litoměřice
došlo dne: 27. 04. 2018
č.j.: 0904/18
sekretariát a.s.

Základní snímací módy:

B (B-mode)

M (M-mode)

THI (Tissue Harmonic Imaging) – tkáňové harmonické zobrazení, TDI, evertovaný puls

C (Color Flow Mapping: Velocity, CW, Variance and Velocity + Variance)

P (Power Doppler and Directional Power Doppler)

D (D-mode, PW, Pulsed Wave Doppler)

Kombinace módů:

B + M

B + C

B + D(PW) (Duplex)

B + P

B + C + D(PW) (Triplex)

B + P + D(PW) (Triplex)

Simultánní módy (rozdělený obraz):

B + B

B + THI

B + (B + C)

B + (B + P)

Dokumentace

Vestavěný HDD 500GB, DVD-RW ROM, standardní USB periferie.

Licence DICOM.

Vstupy

Připojení 2 elektronických snímačů a 1 ks pro mechanické sektorové snímače.

Umožňuje simultánní zobrazení dvou rovin řezu v reálném čase,

Výstupy

USB konektivita pro celou řadu periférií, jako externí HDD, tiskárna,

Ethernet pro připojení do sítě i pro spojení s fúzí, případně s modulem brachyterapie Varian.

Software zahrnutý v dodávce:

- K specifikaci nastavení přístroje i rychlé volbě všech potřebných měření podle specifické potřeby jednotlivých oborů slouží „Propackages“. Jsou to softwarové celky, po volení (například „urologie“) je ke všem snímačům nabídnuto nastavení pro jednotlivé urologické orgány a to včetně měření v B mode i dopplerovských módech.
- DICOM

Nemocnice Litoměřice, a.s.
Žitenická 2084, 412 01 Litoměřice
došlo dne: 27. 04. 2018
č.j.: 0904/17
sekretariát a.s.

MEDKONSULT
ZDRAVOTNICKÁ TECHNIKA



MEDKONSULT, s.r.o.
Balcárkova 8, 779 09 Olomouc, Czech Republic
tel: +420 585 414 511, fax: +420 585 416 045
e-mail: medkonsult@medkonsult.cz
www.medkonsult.cz

35

Snímače:

8830 Multifrekvenční abdominální snímač pro snažší přístup do mezižebních prostor nové generace 6 – 2 MHz s vyšší penetrací pro ledviny, měchýř, pánevní dno, introitální sonografii, abdominální vyšetření dospělých i dětí, peroperační aplikace - punkce.



8808e Transrektální biplane snímač, pro zobrazení dvou rovin izolovaně i současně v reálném čase. Zlatý standard pro biopsii prostaty s patentovanou technologií punkcí tělem sondy, kam se vkládá punkční vodič. Optimální kombinace příčné i podélné roviny umožňuje zobrazit průnik obou rovin. Vysoké rozlišení s velmi dobrou penetrací, frekvenční rozsah 10 – 4 MHz. Celá sonda je sterilizovatelná ponorem do tekutiny, kompatibilní se Sterris technikou. Ke snímači jsou vyráběny resterilizovatelné i jednorázové punkční attachmenty.



8811 Multifrekvenční lineární spínač pro vyšetření malých částí. Frekvenční rozhraní 4 -12 MHz pro vysoké rozlišení



Celková cena za sestavu bez DPH

DPH 21%

Prodejní cena včetně DPH 21%	Kč 1.308.800,-
	Kč 274.848,-
	Kč 1.583.648,-

V ceně přístroje je zahrnuta instalace a doprava k zákazníkovi, zaškolení pro lékaře i sestru na akreditovaném pracovišti.

V Olomouci dne 26. března 2018

Nemocnice Litoměřice, a.s.
 Žitenská 2084, 412 01 Litoměřice
 došlo dne: **27. 04. 2018**
 č. j.: **0904/17**
 sekretariát a.s.

MEDKONSULT, s.r.o.
 Balašova 8, č. p. 1258
 779 00 OLMOUC
 tel: 585 414 511, 585 411 273
 fax: 585 416 045
 IČO: 47679522, DIČ: CZ47679522

MEDKONSULT
 ZDRAVOTNICKÁ TECHNIKA



MEDKONSULT, s.r.o.
 Balašova 8, 779 00 Olomouc, Czech Republic
 tel: +420 585 414 511, fax: +420 585 416 045
 e-mail: medkonsult@medkonsult.cz
 www.medkonsult.cz



Nemocnice Litoměřice, a.s.
Žitenická 2084, 412 01 Litoměřice
došlo dne: 27. 04. 2018
č.j.: 0904/19
sekretariát a.s.

Flex Focus 1202 Ultrasound Scanner

Technická specifikace

POUŽITÍ

- Urologie, brachyterapie, kryoterapie
- Aplikace pro pánevní dno (Pelvic floor)
- Chirurgické aplikace včetně kolorektálního a intraoperativního snímání
- Neurochirurgie
- intenzivní medicína
- Abdominální snímání
- Small part snímání
- Vaskulární snímání
- Gynekologie a porodnictví
- Mamologie
- Radiologie
- Regionální anestezie
- Muskuloskeletální snímání
- Intervenční procedury

VÝHODY

- Kombinace vysoké kvality obrazu a Dopplerovských módů se specializovanými sondami
- Technologie IQPAC™ skládající se z "Enhanced Tissue Definition" a "Angular Compound Imaging" pro redukci zrnitosti (speckle reduction) a lepší rozlišení jednotlivých orgánů
- Velmi mobilní a kompaktní
- Hodí se pro každý typ pracoviště – modulární design
- Extrémně uživatelsky přátelské prostředí – rychlé, intuitivní a snadno nastavitelné ovládání a ergonomický design
- Výškově nastavitelný ovládací panel pro ergonomickou pozici – podle přání vyšetřujícího lékaře, umožňuje sdílet informace s pacientem
- 19" monitor umožní zobrazit kompletní sagitální i transverzální zobrazení v reálném čase (simultánní zobrazení) pro ještě lepší diagnostiku
- Ovládací panel je potažený speciálním materiálem pro snadnější a rychlejší proces čištění a dezinfekce
- Programovatelné tlačítko Start-Stop na snímači umožní měnit jak aktuálně používané snímače tak aplikace
- Speciálně designované punkční vodiče pro intervenční procedury
- Plně digitální zpracování signálu společně s IQPAC™ technologií představují unikátní kvalitu zobrazení s vylepšenou definicí tkání
- Simultánní triplex zobrazení s Pulse Repetition Frequency (PRF) maximalizuje množství informací na obrazovce
- Plně integrované 3D (volitelné)



DICOM[®] možnosti (volitelné)

360° snímání

Možnost bateriového napájení umožňuje mobilitu. Spořicí mód (Power Save Mode), při kterém lze přístroj kdykoli probudit, prodlužuje délku používání během jednoho nabití baterie. Informační display stále ukazuje zbývající čas do vybití, i pokud je přístroj vypnut

Technologie Quantum: AMA (automatic mode adjustment – automaticky nastaví nejlepší balance rozlišení a frame rate; MACI (motion compensated angle compound imaging) – kvalita obrazu se nemění ani při pohybech vyšetřujícího či vyšetřovaného (dýchání)

VFI (vector flow imaging) (volitelné) – Doppler nezávislý na úhlu snímání, automatická korekce úhlu cca 60° a automatická korekce rozsahu, zesílení a baseline.

Nabízené verze přístroje Flex Focus 1202

V současnosti je v nabídce pět verzí přístroje Flex Focus 1202:

- Flex Focus 200 – Flex Focus vybavený základními funkcemi
- Flex Focus 400 – barevný ultrasonograf střední třídy vybavený technologií IQ Pack
- Flex Focus 400 Anesthesia – barevný ultrasonograf specializovaný pro použití v regionální anestezii
- Flex Focus 500 – vybavený technologií Quantum

Pozn: Některé funkční prvky jsou podporovány jen určitými verzemi přístroje Flex Focus (viz. Pokyny pro objednávání)

Unikátní prvky a výhody přístroje Flex Focus 800

- Chirurgické aplikace
- Quantum technologie
- Lze umístit kamkoliv na operační sál - modulární design
- Možné ovládání ze sterilní oblasti pomocí dálkového ovladače
- Intuitivní dotykový monitor
- Zjednodušený ovládací panel (možno nahradit klasickým plně vybaveným panelem)
- Speciálně potažený ovládací panel – žádná tekutina se nedostane mezi tlačítka nebo jiné ovládací prvky; snadné čištění a dezinfekce
- Picture-in-Picture (PiP) umožňuje simultánní zobrazení kamerového a ultrazvukového obrazu na jednom monitoru

Dálkový ovladač

- Ovládání všech funkcí ultrasonografu ze sterilní zóny
- Bezdrátové spojení
- Umožňuje také ovládání kurzoru na monitoru
- Lze dezinfikovat

Chirurgický balíček - Pro Package

- Obsahuje optimalizovaná nastavení a měření pro použití v chirurgii



Obecný popis

Ultrasonografický přístroj Flex Focus 1202 společnosti B-K Medical je plně digitální multifunkční přístroj reflektující nejnovější pokrok v oblasti ultrazvukové technologie. Program systému je založen na nejnovějších PC technologiích a softwaru Windows®, což umožňuje snadné provádění požadovaných upgradů.

Uživatelské prostředí a ergonomie

Revoluční design přístroje odpovídá ergonomickým principům a reaguje na přání a doporučení zákazníků. Kompaktní, mobilní a snadno manévrovatelný. Nový logicky uspořádaný a zjednodušený design ovládacího panelu – jednoduché ovládání přístroje bez nutnosti ztratit oční kontakt s obrazovkou. Podsvětlené klávesy ovládacího panelu. Ultrazvukovou jednotkou i ovládacím panelem lze snadno pohybovat vertikálním i horizontálním směrem (otáčení). Široká nabídka možností nastavení softwaru dle přání a zvyklostí uživatele. Programovatelný nožní ovládací pedál k ovládání různých funkcí jako např. Freeze/record a tisk. Snadno definovatelná tlačítka na sondě k ovládání různých funkcí. K dispozici specializované sondy pro většinu medicínských aplikací: 3 aktivní vstupy pro sondy: 2 pro sondy typu array a 1 pro "single-element" sondu. Snadno přístupné konektory sond pro rychlejší zapojení – kabely sond díky snadnému a pohodlnému zavěšení nepřekážejí. Speciálně potažený ovládací panel pro snadnější proces čištění a dezinfekce. Bateriová skříňka se 2 až 4 dobíjecími bateriemi umožní až 3 hodiny nepřetržité práce, přičemž energie je šetřena v rámci Power Save módu. Jednoduchá výměna baterií bez potřeby jakýchkoli nástrojů.

Prezentace zobrazení

Pokročilá ultrazvuková technologie zajišťuje velmi vysokou kvalitu zobrazení ve smyslu axiálního, laterálního i kontrastního rozlišení i penetrace. Digitální zobrazení s vysokým rozlišením umožňuje zaměřit se na jakoukoliv oblast v jakékoli hloubce. Technologie IQPAC™ skládající se z Enhanced Tissue Definition (ETD) a Angular Compound Imaging (ACI) umožní redukci skvrnitosti a lepší rozlišení a zobrazení orgánových struktur. ETD zdůrazní anatomicky správné kontury a tím umožní jasnou vizualizaci většiny ložisek; ACI zlepšuje zobrazení orgánů nahlédnutím na anatomické struktury z odlišných úhlů. **Výborné axiální i laterální rozlišení** Pokročilá ultrazvuková technologie zajišťuje velmi vysokou kvalitu zobrazení ve smyslu axiálního, laterálního i kontrastního rozlišení i penetrace. Kompatibilní s širokou řadou multifrekvenčních specializovaných sond pro různé medicínské aplikace. Vysokofrekvenční snímání (do 18 MHz) podává vysoce kvalitní zobrazení prsou, small parts, periferních žil i muskuloskeletálních struktur. Parallel quad-beam signal. Přesné studie dynamiky průtoku v módu Color Doppler či Power Doppler. Simultánní split-screen display umožní zobrazit na monitoru dva různé obrazy simultánně v reálném čase (např. různé roviny řezu s použitím biplanární sondy, či dvou různých snímacích módů, např. B-módu a Color Doppler). Freeze Zoom — zoomuje specifickou oblast na obraze.

- Funkce Auto Gain automaticky vrací obecný gain B-módu a křivku TGC na přednastavenou úroveň

Ucelená řada dopplerovských funkcí

- Automatická kalkulace vybraných parametrů z Dopplerovských dat v reálném čase
- Reprodukory pro sluchovou indikaci průtoku krve
- Numerické a grafické zobrazení výsledků kalkulací

Power Doppler

- Zobrazí hustotu pohybujících se krevních cév
- Směrový power Doppler indikuje směr toku krve

Color Doppler (CFM – Color Flow Mapping)

- Lze použít i během B-mode snímání
- Přiloží barevně kódovaná data na obraz a indikuje tak směr i rychlost průtoku krve
- Variance Doppler a Variance + Velocity Doppler jsou k dispozici.

Spektrální Doppler

- "Fast Fourier Transform (FFT)" analýza Dopplerovského signálu
- Může být zobrazen společně s obrazem v B-módu - Duplex Doppler
- Může být použit společně s B-módem a buď barevným Dopplerem nebo power Dopplerem – Triplex mód
- Pozice, velikost a úhel objemu vzorku mohou být měněny a spektrum lze zobrazit v odstínech šedé barvy
- Obsahuje Pulsed Wave (PW)
- Auto Doppler automaticky nastavuje baseline a scale (PRF), redukuje tak ruchy a optimalizuje zobrazení Dopplerovského spektra

Steerable Doppler

- Možnost zobrazení průtoku krve v cévách paralelně s povrchem pomocí sondy typu linear-array
- Elektronicky nastavitelný úhel do $\pm 20^\circ$, v závislosti na používaném typu snímače

Vector Flow Imaging (VFI)

- Mód Vector Flow Imaging umožňuje vizualizaci směru a velocity krevního toku ve všech směrech a pod jakýmkoliv úhlu. To umožňuje vizualizaci hemodynamiky karotidy a ostatních cév nezávisle na úhlu snímání v reálném case.

Tkáňové Harmonické zobrazení

- Technologie Pulse Inversion zlepšuje vztah signálu a zvuku a podává tak lepší kontrastní rozlišení. To je zvláště důležité pro detekování malých rozdílů v tkáňových strukturách. Výhodné zvláště u pacientů, u nichž je snímání technicky obtížné.

Pro Packages (přednastavené balíčky)

Naprogramované Pro Packages obsahují různá diagnostická nastavení a kalkulace specifické pro jednotlivé aplikace. Zákazník si může nastavit své vlastní ProPackage.

- Abdominální
- Anesteziologie
- Mammo
- Kardio
- Carotida
- Kolorektální
- Gynekologie
- porodnictví
- IVF
- Muskuloskeletální
- Pánevní dno

- Povrchové části
- Chirurgie
- Neurochirurgie
- Vaskulární

Urologický Pro Package

- Obsahuje všechna základní nastavení a měření pro:
 - Precizní studie objemu
 - Simultánní biplanární zobrazení
 - Tkáňové harmonické zobrazení

Pro Package pro brachyterapii

- Biplanární snímač 8848 lze použít pro implantaci zrn s možností výběru mezi čtyřmi typy brachyterapeutických mřížek
- Vyvážené nastavení
- Snadné konturování všech orgánů
- Snadný a rychlý proces s použitím VariSeed
- Nastavení a měření lze využít i při cryoterapii

Pánevní Dno (Pelvic Floor Pro Package)

- Obsahuje optimalizované nastavení a měření pro ultrazvukové vyšetření pánevního dna

Chirurgie (Surgery Pro Package)

- Obsahuje optimalizovaná nastavení pro použití ultrazvuku v chirurgii pro následující aplikace:
 - Anorektální ultrazvukové vyšetření

Anesteziologie (Pro Package)

- Obsahuje optimalizovaná nastavení a měření pro použití v regionální anestezii

- Porodnictví a Gynekologie, Radiologie (Obstetrics and Gynecology Pro Package, General Ultrasound Pro Package)

- Základní nastavení zobrazení, funkcí měření a kalkulací
- Optimalizované nastavení, křivky, reporty

Chirurgie (Pro Package)

- Obsahuje optimalizovaná nastavení a měření pro použití v chirurgii

Cine (Image Review)

- Vysokokapacitní funkce Cine
- Zpětně zobrazí sérii pořízených snímků včetně dopplerovského spektra
- Umožní provádět měření a kalkulace již uložených obrazů

Cine Loop (videoklip)

- Kontinuální přehrávání sérií pořízených snímků (klipů)
- Nastavitelný Cine Loop lze přehrát rychleji a kdykoliv zastavit a znovu začít přehrávat

3D zobrazení (option)

- Pokročilé, plně integrované 3D
- Pořízení snímku pomocí mechanických moverů či z volné ruky
- Speciálně designovaný magnetický mover pro získávání datasetů pomocí rektálních snímačů
- Anorektální snímač 2052 s plně integrovaným vestavěným 3D moverem
- 3D snímek může být zobrazen jako krychle nebo jako 3 přetínající se roviny ve čtyřech až šesti úhlech pohledu
- 3D snímek lze kopírovat přímo na CD nebo USB
- 3D snímek lze otáčet a protínat, a získávat tak informace, ke kterým nemáme přístup pomocí 2D

Nemocnice Litoměřice, a.s.
 Žitenická 2084, 412 01 Litoměřice
 došlo dne: 27. 04. 2018
 č.j.: 0904/18
 sek:etariát a.s.

- Zpracování obrazu (povrch, objem, Maximum Intensity Projection – MIP)
- Měření objemů a vzdáleností s pomocí funkci Professional 3D

Snímače

- Řada specializovaných snímačů pro jednotlivé aplikace – viz. tabulka "TransD moveducers Supported by the Flex Focus 120Z".

Možnosti dokumentace

- Snímky mohou být ukládány na:
 - 120/500 GB Hard drive přístroje
 - Síťové připojení
 - Videopáska
 - Multi-formátová kamera
 - CD/DVD (volitelné)
 - USB flash paměťové zařízení
 - tiskárna
 - video
 - multi-formatová kamera
- Interní vyhledávač klipů s flexibilním displayem
- Snímky a videoklipy mohou být přehrávány a ukládány do paměti externích médií.

Archivování pacientů

- Přímé ukládání do pacientovy složky na hard disku přístroje:
 - 2D images
 - 3D studie (volitelné)
 - reporty
 - komentáře ke snímkům/pacientům

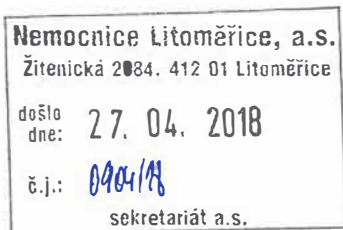
- Snímky mohou být ukládány na USB paměťové zařízení, CD/DVD nebo pomocí sítě DICOM® na PC nebo PACS (Picture Archiving and Communication System) (CD/DVD a DICOM jsou volitelné). Podpora DICOMU zahrnuje ukládání, tisknutí (černobílá či barevná tiskárna), MPPS (Modality Performed Procedure Step), Storage Commitment a Modality Worklist. S worklistem modalit jsou pacientova data vyvolána přímo z nemocničního adresáře (Hospital or Radiology Information System (HIS/RIS)).

Čištění a dezinfekce

- Designovaný pro jednoduché a pohodlné čištění
- Trackball a příslušenství ovládacího panelu jsou odnímatelné, což usnadňuje velmi snadné čištění
- Přístroj může být umyt dezinfekčním roztokem dle specifikace
- Některé snímače mohou být čištěny s použitím STERIS SYSTEM 1®, STERRAD® 50 System, STERRAD 100S System, STERRAD 200 system, nebo etylenoxidem
- Většina punkčních attachmentů na opakované použití může být čištěna v autoklávu
- Lze používat kryty snímače na jedno použití

Bezpečnost

Všechna ultrazvuková zařízení B-K Medical jsou testována podle požadavků publikovaných v IEC 60601-1, "Medical Electrical Equipment".



Možnosti

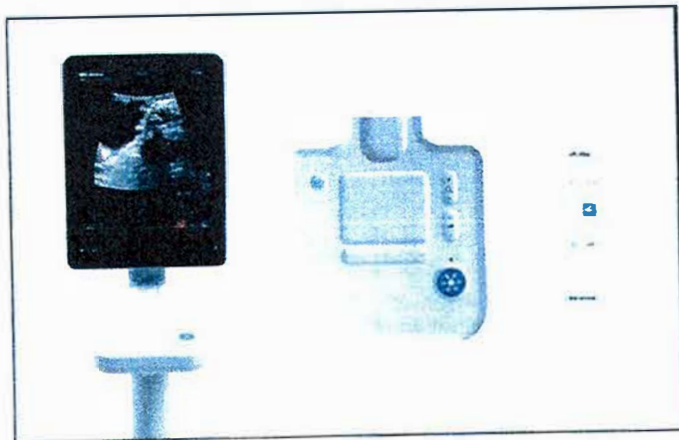
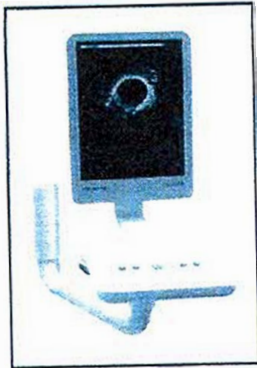
Viz Podrobné informace pro objednávání.

Stolní verze

Rameno připevněné na zeď

Bateriové řešení

Tiskárna



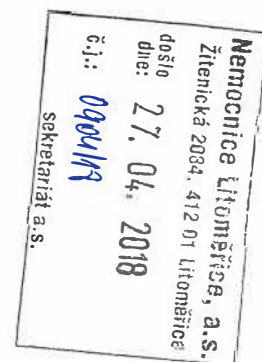
Citlivý dotykový display s jednoduchým ovládacím panelem a dálkovým ovladačem

Snímače podporované Flex Focus 1202

Nemocnice Litoměřice, a.s.
Žitenická 2084, 412 01 Litoměřice
došlo dne: 27. 04. 2018
č.j.: 0904/17
sekretariát a.s.

Položka	Počet kusů	Cena za kus v Kč bez DPH	Cena celkem v Kč bez DPH	Výše DPH v %	Výše DPH v Kč	Cena v Kč vč. DPH
Ultrazvukový přístroj	1	1 254 844,00 Kč	1 254 844,00 Kč	21 %	263 517,24 Kč	1 518 361,24 Kč
Příslušenství						
Punkční nástavec k abdominální sondě – resterilizovatelný						
Punkční nástavec k transrektální sondě – resterilizovatelný						
Celkem - příslušenství						65 286,76 Kč
CENA CELKEM ZA PŘÍSTROJ A PŘÍSLUŠENSTVÍ (nabídková cena)			1 308 800,00 Kč		274 848,00 Kč	1 583 648,00 Kč

<u>Nabízené zboží</u>	<u>Obchodní název</u>	<u>Výrobce</u>
Ultrazvukový přístroj	FlexFocus 500	BK Medical
Punkční nástavec k abdominální sondě – resterilizovatelný	UA1250	BK Medical
Punkční nástavec k transrektální sondě – resterilizovatelný	UA1326	BK Medical



MEDCONSULT, s.r.o.

Balcárkova Š. č. p. 1, 58

779 00 OLOMOUC

tel.: 585 414 511, 585 411 273

fax: 585 416 045

IČO: 47679522, DIČ: CZ47679522

Nemocnice Litoměřice, a.s.

Žitenická 2084, 412 01 Litoměřice

došlo dne: 27. 04. 2018

č.j.: 0904/18

sekretariát a.s.