

SMLOUVA O DÍLO

uzavřená podle ust. § 2586 a násl. zák. č. 89/2012 Sb., občanský zákoník, ve znění pozdějších předpisů
(dále jen „**občanský zákoník**“)

Lesy České republiky, s. p.

zapsaný v Obchodním rejstříku vedeném Krajským soudem v Hradci Králové, oddíl AXII, vložka 540
se sídlem: Přemyslova 1106/19, Nový Hradec Králové, 500 08 Hradec Králové
IČO: 42196451
DIČ: CZ42196451
zastoupený: Ing. Danielem Szórádem, Ph. D., generálním ředitelem

(dále jen „**objednatel**“)

a

„mamapapa“

zapsána ve spolkovém rejstříku, vedeného Městským soudem v Praze, oddíl L, vložka 9272
se sídlem: Bělohorská 1400/30, Břevnov, 169 00 Praha 6
IČO: 683 83 118
zastoupená: [REDACTED] u

(dále jen „**zhotovitel**“)

uzavřely níže uvedeného dne, měsíce a roku tuto **smlouvu**:

I.

Předmět, místo a doba plnění

1. Předmětem této smlouvy je závazek zhotovitele pro objednatele na vlastní nebezpečí a odpovědnost v prvním patře budovy Národního zemědělského muzea, na adrese Kostelní 1300/44, Praha 7 (dále jen „**místo plnění**“) zhotovit v souladu s přílohou č. 2 této smlouvy – Celkové řešení expozice včetně grafické podoby dočasnou lesnickou expozicí (dále jen „**dílo**“ nebo „**expozice**“), jakož i závazek objednatele uhradit zhotoviteli za řádné poskytnutí všech plnění a práv dle této smlouvy smlouvenou cenu.
2. Expozice bude dodána, nainstalována a předána objednateli v místě plnění nejpozději **do 21. 6. 2018**, za předpokladu, že smlouva nabude účinnosti nejpozději dne 11. 5. 2018. V případě pozdější účinnosti smlouvy se tento termín prodlužuje o počet dní, o kolik smlouva nabyla účinnosti později.
3. Expozice bude umístěna v místě plnění do doby instalace nové lesnické expozice objednatele. Objednatel předpokládá, že expozice nebude v budově Národního zemědělského muzea umístěna déle než do 31. 12. 2019.
4. Zhotovitel se zavazuje k výzvě objednatele, bude-li tato výzva učiněna během trvání záruční doby díla dle čl. V smlouvy, expozici bez zbytečného odkladu demontovat a odvézt (odevzdat) muzejní exponáty, které byly součástí expozice (s výjimkou muzejních exponátů případně poskytnutých objednatelem), a to vše nejpozději do 30 dnů od doručení výzvy objednatele, nedohodnou-li se smluvní strany jinak. Zhotovitel se zavazuje postupovat při demontování expozice s odbornou péčí a odpovídá za škody na expozici způsobené neodbornou demontáží a manipulací s expozicí.

II. Požadavky na plnění a realizaci expozice

1. Tematické zaměření expozice

- prezentace lesa a lesnictví na pozadí lesnického hospodářského roku;
- expozice vypráví příběh klasickou formou i virtuálními efekty, exponáty i interaktivní projekcí a mechanickými prostředky dovolujícími člověku je ovládat – mnohé z výstavy pak předá návštěvníkům vypravěč – průvodce.

2. Umístění expozice

- první patro budovy Národního zemědělského muzea, Kostelní 1300/44, Praha 7;
- plocha prostor je cca 560 m², blíže viz příloha č. 3 výzvy k podání nabídky (Plánek prostor pro umístění dočasné lesnické expozice včetně jeho popisu), na základě které je uzavřena tato smlouva.

3. Části expozice

- Vstup - přivítání návštěvníků, kukátka - mikroprůběhy z lesnického roku;
- Pracovna současného lesníka;
- Kolektivní skládačka na téma „Lesníkův rok“ obrazové segmenty slož do podoby celého lesnického roku;
- Ateliér + učebna - nakreslí nebo napiš o lese a lesnících;
- Velký pařež - spočti náš čas v životě stromu – lesa;
- Lesní labyrint - objekt z dřevěných hranolů, ve kterém se zastavíš a nezapomeneš;
- Herna + dílna - vyber si hru nebo práci se dřevem;
- Tunel - jednosměrný výstup k expozici Myslivost nebo zpět do tunelu;
- Svět obor a oplocenek - co chráníme v oborách a co v oplocenkách a proč?;
- Prostor pro iluzivní svět - interaktivní projekce.

4. Pro realizaci expozice bude použito (vybrané materiály a výrobky):

- dřevo a dřevěné konstrukce – trámy, trámky, latě, prkna;
- panely, desky - překližka, dřevotříska, hobra;
- truhlářská překližka - povrchy, konstrukční spoje 10 cm pásy;
- CLT panely;
- spojovací materiál - vruty, šrouby, spony, kovové a plastové spoje truhl.;
- papír balící voskovaný - povrch umělecké zpracování části tunelu;
- projekce - projektory, optické plochy, lupy – vizualizéry;
- světla - LED osvětlení bodové, plošné, divadelní, muzejní;
- IT - minitower - projekce, PC pro zvuk, přehrávač;
- zvuk - reprobedny, DVD Mp3 přehrávače, kabely;
- součástí expozice bude sada dřevěného nábytku a pracovních školních truhlářských stolic;
- zatmívání oken bude řešeno geotextilií bílou, popř. černou.

III.

Cena a platební podmínky

1. Objednatel se zavazuje zaplatit zhotoviteli za řádné poskytnutí veškerých plnění a splnění závazků zhotovitele vyplývajících z této smlouvy cenu v celkové výši 1.500.000,-Kč Kč bez DPH (slovy: jedenmiliónpětsettisíc Kč bez DPH). K této ceně bude připočítána DPH ve výši dle příslušného právního předpisu.

Cena za řádné poskytnutí plnění dle čl. I této smlouvy bude objednatelům uhrazena na účet zhotovitele, a to takto:

- a) objednatel zaplatí zálohu ve výši 1/3 celkové ceny + DPH ve výši platné sazby z této částky (vznikne-li k úhradě DPH povinnost) na základě zálohové faktury, vystavené zhotovitelem po uzavření této smlouvy a splatné do 21 dnů ode dne doručení objednateli; po přijetí platby bude zhotovitelem vystaven daňový doklad Potvrzení o přijaté platbě;
 - b) zbylá výše ceny, jako rozdíl mezi celkovou cenou, jež zhotoviteli náleží za poskytnutí veškerých plnění dle této smlouvy + DPH (vznikne-li k úhradě DPH povinnost), a zaplacenou zálohou, bude uhrazena na základě daňového dokladu (faktury) vystaveného zhotovitelem po úplném poskytnutí celého plnění s lhůtou splatnosti 21 dnů ode dne doručení daňového dokladu objednateli. Přílohou daňového dokladu bude předávací protokol dokládající poskytnutí řádného plnění, podepsaný oběma smluvními stranami.
2. Cena dle předchozího odstavce tohoto článku zahrnuje veškeré náklady zhotovitele spojené s poskytnutím všech plnění a práv, resp. závazků a oprávnění k užití expozice, dle této smlouvy, a to včetně poskytnutí plnění dle čl. I odst. 4 smlouvy; je cenou maximální, nepřekročitelnou a konečnou.
 3. Cena je stanovena, resp. rozčleněna, do detailního rozpočtu, který je přílohou č. 1 této smlouvy a zahrnuje veškeré náklady zhotovitele na řádné provedení díla, tj. dodávku expozice a ostatních činností s tímto spojených dle podmínek ujednaných v této smlouvě.
 4. Faktura – daňový doklad vystavený zhotovitelem musí obsahovat všechny náležitosti dle ustanovení příslušných právních předpisů (zejména § 29 zákona č. 235/2004 Sb., o dani z přidané hodnoty v účinném znění) a dle této smlouvy. V případě, že faktura nebude odpovídat stanoveným požadavkům, bude objednatel poskytovateli vrácena bez proplacení. Objednatel v takovém případě není v prodlení s úhradou příslušné faktury.
 5. Úhrada ceny bude provedena v české měně. Za den uskutečnění zdanitelného plnění je považován den podpisu předávacího protokolu potvrzujícího převzetí díla oběma smluvními stranami.
 6. Faktura se považuje za včas uhrazenou, pokud je fakturovaná částka nejpozději v den splatnosti odesána z účtu objednatele ve prospěch účtu zhotovitele.
 7. Fakturační adresou je adresa sídla objednatele.
 8. Stane-li se zhotovitel nespolehlivým plátcem ve smyslu § 106a zákona č. 235/2004 Sb., o dani z přidané hodnoty, ve znění pozdějších předpisů (zákon o DPH), je povinen neprodleně o tomto písemně informovat objednatele.
 9. Bude-li zhotovitel ke dni poskytnutí zdanitelného plnění veden jako nespolehlivý plátcem ve smyslu § 106a zákona o DPH, je objednatel oprávněn část ceny odpovídající dani z přidané hodnoty uhradit přímo na účet správce daně v souladu s ust. § 109a zákona o DPH. Zhotovitel obdrží pouze cenu za dodanou expozici bez DPH.

IV.

Oprávnění k užití expozice

1. Zhotovitel poskytuje objednateli ve smyslu § 2371 a násl. občanského zákoníku výhradní licenci s právem podlicence ke všem způsobům užití všech autorských děl ztělesněných v plněních dle čl. I. této smlouvy, jakož i k jejich dalším úpravám a jakýmkoliv jiným změnám, včetně spojování těchto děl nebo jejich částí s díly jinými. Tuto licenci zhotovitel uděluje objednateli na celou dobu trvání práv autora (na celou dobu ochrany), pro celý svět a bez množstevního omezení licence. Objednatel není povinen licenci využít. Toto licenční ujednání je neoddělitelné od ostatních ustanovení této smlouvy.

2. V případě, že součástí expozice jsou muzejní exponáty, poskytuje zhotovitel objednateli oprávnění tyto muzejní exponáty užívat po dobu trvání záruky za jakost díla dle čl. V této smlouvy, resp. po dobu trvání expozice v místě plnění.
3. Zhotovitel prohlašuje, že minimálně po dobu záruky za jakost díla je oprávněn muzejní exponáty, které má zhotovitel poskytnuty od třetích osob a které jsou součástí expozice, užívat a poskytnout objednateli oprávnění dle odst. 2 tohoto článku smlouvy.

V.

Záruka a uplatnění práv z odpovědnosti za vady, záruční a pozáruční servis

1. Zhotovitel poskytuje objednateli záruku za jakost díla o době trvání 24 měsíců, nejdéle však po dobu trvání expozice v místě plnění. Zárukou za jakost zhotovitel přejímá závazek, že dílo bude po celou záruční dobu plně funkční a způsobilé k řádnému užívání a že si zachová vlastností uvedené v této smlouvě. Záruka začíná běžet dnem převzetí díla objednatelem.
2. Jsou-li součástí expozice muzejní exponáty, záruka za jakost díla dle odst. 1 se na tyto nepoužije.
3. Objednatel je povinen vady oznámit (reklamovat) zhotoviteli písemně. Písemná forma oznámení vad je zachována i v případě, kdy je toto oznámení učiněno prostřednictvím faxové zprávy či elektronické pošty (e-mailem). Oznámení musí obsahovat stručný popis toho, v čem je vada spatřována. Neoznámí-li objednatel písemně zhotoviteli jinak, platí, že objednatel požaduje odstranění vady dodáním chybějící věci, je-li možno vadu odstranit dodáním chybějící věci, nebo opravou věci (díla), je-li možné vadu odstranit opravou věci (díla). Vadu je zhotovitel povinen odstranit bez zbytečného odkladu, nejpozději však ve lhůtách uvedených v odst. 4 tohoto článku smlouvy. Uplatní-li objednatel u zhotovitele právo na slevu z ceny za dílo, je zhotovitel povinen slevu poskytnout (vrátit objednateli část již zaplacené ceny za dílo odpovídající výši uplatněné slevy) do 30 dnů od uplatnění práva objednatele.
4. Zhotovitel je povinen odstranit vady bez zbytečného odkladu,
 - (i) v případě vady nebránící užívání díla nejpozději do 7 kalendářních dnů od oznámení vady objednatelem,
 - (ii) v případě vady bránící užívání díla nebo části díla v technicky nejkratším možném termínu, nejpozději však do 3 kalendářních dnů od oznámení vady objednatelem,nebude-li smluvními stranami písemně dohodnutá jiná lhůta.
5. Neodstraní-li zhotovitel vadu díla ve lhůtě dle odstavce 4, je objednatel oprávněn, nikoli však povinen odstranit vadu sám, popřípadě nechat odstranit jiným dodavatelem na náklady zhotovitele.
6. Na základě oznámení vad je zhotovitel povinen vydat objednateli potvrzení o tom, kdy byly vady zhotoviteli oznámeny, v čem objednatel vady spatřuje a jaký způsob vyřízení reklamace objednatel požaduje. Po vyřízení reklamace je zhotovitel povinen vydat objednateli potvrzení o datu a způsobu vyřízení reklamace (zejména dokladující provedení opravy, dobu jejího trvání, popř. písemné odůvodnění zamítnutí reklamace).
7. Objednatel je oprávněn vytknout zjevné vady díla v průběhu záruční doby bez ohledu na to, zda byly objednatelem vytknuty při předání a převzetí díla či nikoliv.
8. O době a předmětu odstranění vady bude sepsán zápis o odstranění vad podepsaný oběma smluvními stranami.

VI.

Smluvní pokuty a úrok z prodlení

1. Objednatel je oprávněn požadovat po zhotoviteli v souvislosti s plněním této smlouvy za nedodržení povinností zhotovitele vyplývajících z čl. I odst. 2 smlouvy zaplacení jednorázové smluvní pokuty ve výši 100.000,-Kč.
2. V případě prodlení zhotovitele s odstraněním vady ve lhůtě dle čl. V odst. 4 smlouvy, je objednatel oprávněn požadovat po zhotoviteli zaplacení smluvní pokuty ve výši 500,- Kč za každou vadu, s jejímž odstraněním je zhotovitel v prodlení, a to za každý, byť i započatý den prodlení.

3. Ujednáním smluvní pokuty, uplatněním práva na její zaplacení ani zaplacením smluvní pokuty není právo objednatele na náhradu škody dotčeno. Smluvní pokuta je splatná ve lhůtě 21 dnů od doručení písemného oznámení o jejím uplatnění a faktury s vyčíslenou smluvní pokutou zhotoviteli.
4. V případě prodlení s plněním peněžitého závazku dle této smlouvy je smluvní strana, která je takto v prodlení, povinna zaplatit druhé smluvní straně úrok z prodlení ve výši 0,05% z dlužné částky za každý byt i započatý den prodlení.

VII.

Criminal Compliance doložka

(Prevence a detekce trestněprávních či neetických jednání, případná reakce na taková jednání)

1. Smluvní strany níže svým podpisem stvrzují, že v průběhu vyjednávání o této smlouvě vždy jednaly a postupovaly čestně a transparentně a současně se zavazují, že takto budou jednat i při plnění této smlouvy a veškerých činnostech s ní souvisejících.
2. Smluvní strany se dále zavazují vždy jednat tak a přijmout taková opatření, aby nedošlo ke vzniku důvodného podezření na spáchání trestného činu či k samotnému jeho spáchání (včetně formy účastenství), v důsledku tedy jednat tak, aby kterékoli ze smluvních stran nemohla být přičtena odpovědnost podle zákona č. 418/2011 Sb., o trestní odpovědnosti právnických osob a řízení proti nim, nebo nevznikla trestní odpovědnost fyzických osob (včetně zaměstnanců) podle zákona č. 40/2009 Sb., trestního zákoníku, případně aby nebylo zahájeno trestní stíhání proti jakémukoli ze smluvních stran včetně jejich zaměstnanců podle platných právních předpisů.
3. Objednatel za tímto účelem vytvořil tzv. Criminal compliance program Lesů České republiky, s. p. (viz www.lesy.cz), (dále jen „CCP LČR“), a v jeho rámci přijal závazek dodržovat zejména Kodex CCP LČR, Protikorupční program LČR a Etický kodex zaměstnanců LČR, a to včetně všech příloh, čímž se objednatel vymezuje proti jakémukoli protiprávnímu a neetickému jednání a nastavuje postupy k prevenci a odhalování takového jednání. Za účelem naplnění tohoto článku, tj. za účelem nastavení funkčních a efektivních prevenčních procesů při plnění této smlouvy nebo v souvislosti s ním, lze obsah těchto dokumentů poskytnout na žádost druhé smluvní straně, která je rovněž může přijmout za své, a to v plném jejich znění.

VIII.

Odstoupení od smlouvy

1. Od této smlouvy je možno odstoupit za podmínek stanovených občanským zákoníkem a dále objednatel má právo od této smlouvy odstoupit v případě porušení povinnosti zhotovitele vyplývající z čl. I odst. 2 smlouvy.
2. Odstoupení od smlouvy musí být písemné a doručené druhé smluvní straně.
3. Smluvní strany jsou povinny vypořádat své vzájemné závazky vzniklé v souvislosti s touto smlouvou do 30 dnů od ukončení této smlouvy.
4. Odstoupení od smlouvy se nedotýká práva na zaplacení smluvní pokuty, dospělého úroku z prodlení, práva na náhradu škody vzniklé z porušení smluvní povinnosti ani ujednání, které má vzhledem ke své povaze zavazovat smluvní strany i po ukončení platnosti smlouvy.

IX.

Závěrečná ustanovení

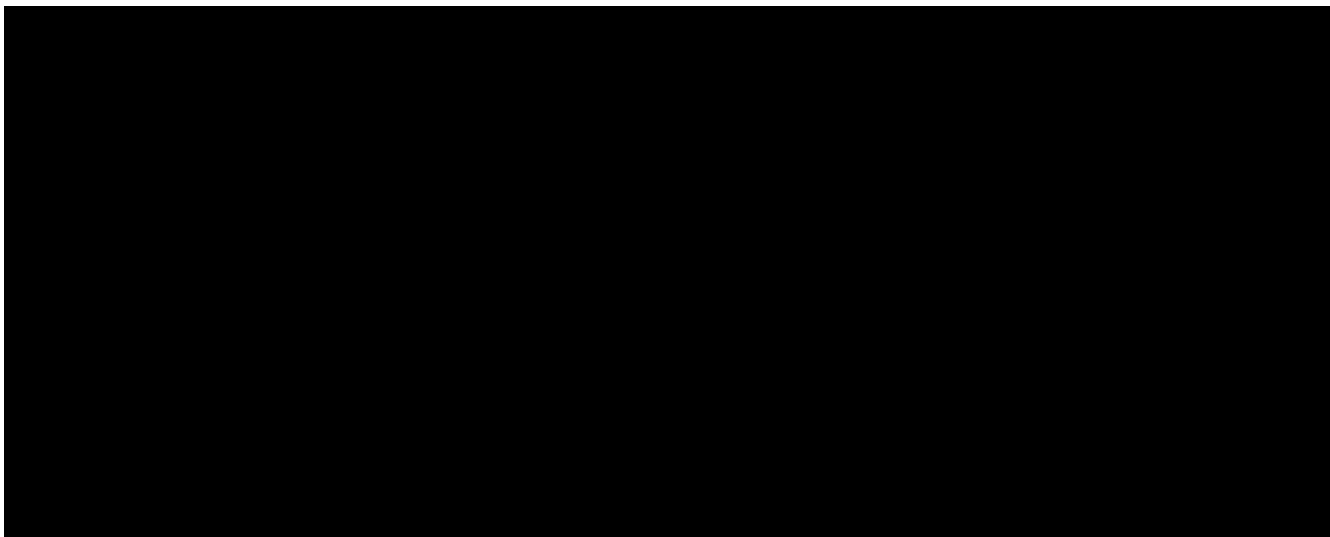
1. Tato smlouva nabývá účinnosti dnem jejího uveřejnění v souladu se zákonem č. 340/2015 Sb., o zvláštních podmínkách účinnosti některých smluv, uveřejňování těchto smluv a o registru smluv (zákon o registru smluv), v rozhodném znění.
2. Žádná ze smluvních stran není oprávněna bez předchozího písemného souhlasu druhé smluvní strany převést na třetí osobu jakákoli práva nebo povinnosti vyplývající z této Smlouvy nebo postoupit na třetí osobu jakékoli pohledávky nebo dluhy vzniklé na základě této Smlouvy včetně práv, povinností, pohledávek nebo dluhů vzniklých na základě porušení této Smlouvy. Toto omezení nakládání s právy, povinnostmi, pohledávkami a dluhy trvá i po ukončení trvání této Smlouvy.

Jakékoliv právní jednání učiněné kteroukoli ze smluvních stran v rozporu s tímto omezením bude považováno za příčíci se dobrým mravům.

3. Zhotovitel bere na vědomí, že objednatel bude postupovat v souladu se svými povinnostmi stanovenými v § 219 zákona č. 134/2016 Sb., o zadávání veřejných zakázek, ve znění pozdějších předpisů, tedy uveřejní na svém profilu zadavatele údaje a dokumenty, k jejichž uveřejnění je dle zmíněného ustanovení povinen, tedy včetně smlouvy a všech jejích příloh a výše skutečně uhrazené ceny za plnění smlouvy. Smluvní strany dále berou na vědomí, že smlouva včetně všech jejích změn a dodatků podléhá povinnosti uveřejnění dle zákona č. 340/2015 Sb., o zvláštních podmínkách účinnosti některých smluv, uveřejňování těchto smluv a o registru smluv (zákon o registru smluv).
4. Jakékoliv změny a doplňky této smlouvy jsou možné jen formou písemných a oboustranně podepsaných dodatků.
5. Tato smlouva je provedena ve čtyřech vyhotoveních, z nichž zhotovitel i objednatel obdrží po dvou vyhotoveních.
6. Součástí této smlouvy jsou její přílohy, a to Příloha č. 1 – Detailní rozpočet a Příloha č. 2 Celkové řešení expozice včetně grafické podoby.

V Hradci Králové dne 11.5.2018

V Praze dne 7.5. 2018



PŘÍLOHA SMLOUVY Č.1 – NABÍDKOVÁ CENA / DETAILNÍ ROZPOČET S KOMENTÁŘEM:

položka	částka	komentář
Umělecké objekty vč. licence	980.000,-	
Tunel - cesta k myslivosti vč. světa oplocenek a obor	320.000,-	36 bm, objekt s částečně dvojitým pláštěm - různé materiály
Pracovna lesníka	80.000,-	Pracovní stoly, dřevěné boxy 1x1 m, 0,5x0,5 m, instalace siluet
Slož si Lesníkův rok a kukátka	90.000,-	Obvod 80 cm - puzzle výtvarně zpracované motivy+12 kukátek
Interaktivní kulisy	150.000,-	4 zážitkové kinetické body - specifické pohyby při činnostech
Lesní labyrint	250.000,-	Instalace uměleckého objektu, vč. světél a zvuků
Ateliér, herna a dílna	90.000,-	Nákup a instalace školních hoblic (pro cca 10 osob), dřevěných objektů, hraček a stolů a židliček pro ateliér
Práce	290.000,-	
Elektro práce	50.000,-	Instalace a rozvody na stávající elektro systém NZM
IT	70.000,-	Ovládání a rozvody multimediálních prvků a časování cyklů
Světla a zvuk	50.000,-	Instalace osvětlení a zvukových aparatur včetně rozvodů
Stavba expozice vč. dopravy materiálů	120.000,-	
Výstavní fundus	230.000,-	
Projekce	100.000,-	Nákup techniky - 2 projektory, optické plochy, lupy aj.
Světla	50.000,-	Osvětlení bodové, plošné, divadelní, muzejní
IT	50.000,-	1 minitower - projekce, PC pro zvuk včetně kabeláže aj.
Zvuk	30.000,-	Aktivní reprobedny, Mp3 přehrávače, kabely
Celkem	1.500.000 Kč	

SPECIFIKACE EXPOZICE

ZÁŽITKOVÁ A VZDĚLÁVACÍ VÝSTAVA LES - LESNÍKŮV ROK

Zážitková výstava bude umístěna v části prvního patra NZM Praha. Jedná se o krátkodobý „site specific“ umělecký projekt, který bude v NZM umístěn do 31.12.2018. Žádné úpravy dotčených prostor, vyžadující závazné stanovisko orgánů státní památkové péče, nejsou možné. Projekt musí vycházet ze současných stavebních úprav a technického vybavení.

LES LESNÍKŮV ROK

Dočasná – sezonní instalace zážitkové site specifické expozice v I. patře NZM Praha na téma lesa a lesnictví s důrazem na zážitkový a naučný resp. vzdělávací charakter expozice a užití sbírkových fondů NZM.

Expozice vytváří obrazy lesnictví z minulosti i současnosti na **pozadí lesnického hospodářského roku, resp. jedn. ročních období.**

LES - LESNÍKŮV ROK vyprávíme klasickou formou i virtuálními efekty, exponáty i interaktivní projekcí a mechanickými prostředky dovolujícími člověku je ovládat - mnohé z výstavy pak předá návštěvníkům vypravěč – průvodce.

CÍLE:

- prezentace lesa a lesnictví na pozadí lesnického hospodářského roku
- pozitivní změna vnímání lesa a lesnictví
- vhled do práce moderního lesníka s přihlédnutím k činnosti Lesů ČR
- propagace dřeva

IDEA A VÝCHOZÍ SITUACE

- lesník hospodaří a pečuje o les po celý rok
- každé roční období je charakterizováno typickou lesnickou činností (jaro - zalesňování, léto - ochrana lesa, podzim - pěstování a semenářství, zima - těžba dřeva)
- nad cyklem lesnického roku však ční role lesa i role práce jeho správců - generací lesníků v rámci udržitelnosti hospodaření a mnohastranných funkcí lesa
- les nejsou jen stromy a dřevo - funkce lesa
- lesník studuje a poznává svou práci z lesnické literatury, lesnických map a plánů i z vyprávěných (předávaných) příběhů a zkušeností a my je předáváme návštěvníkům

PODMÍNKY REALIZACE:

- NEZÁVISLÝ PRŮCHOD DO DALŠÍCH EXPOZIC MUSÍ BÝT ZACHOVÁN A SOUČASNĚ MUSÍ EXISTOVAT PROPOJENÍ S EXPOZICÍ
- TUNEL BUDE ZČÁSTI PRŮHLEDNÝ (OPLOCENKA, OBORA) A NÁVŠTĚVNÍCI BUDOU NAHLÍŽET DO SVĚTA OBOR A OPLOCENEK - INTERAKTIVNÍ PROJEKCE
- KLID A SOUSTŘEDĚNÍ V EXPOZICI LES
- VÍCE SBÍRKOVÝCH PŘEDMĚTŮ A VÍCE ODBORNOSTI
- STMÍVÁNÍ PROSTORU - OKEN BUDE ZAPOJENO DO KONCEPTU EXPOZICE
- POPISOVATELNÉ FOLIE BUDOU ZAPLNĚNY RUČNĚ PSANÝMI SLOVY A IKONAMI (OBRÁZKY) Z LESNICTVÍ - LESNICKÝ SLABIKÁŘ
- REŽIM PRO NÁVŠTĚVNÍKY - V PRAVIDELNÝCH HODINOVÝCH INTERVALECH VSTUP S VYPRÁVĚČEM

LES - LESNÍKŮV ROK

plan of www.nzm.cz
FOREST PRAGUE 2018

■ dřevěné laťové boxy a bedny

◁ kukátka

— interaktivní kulisy

■ stoly a stolice

■ okna zaslepena

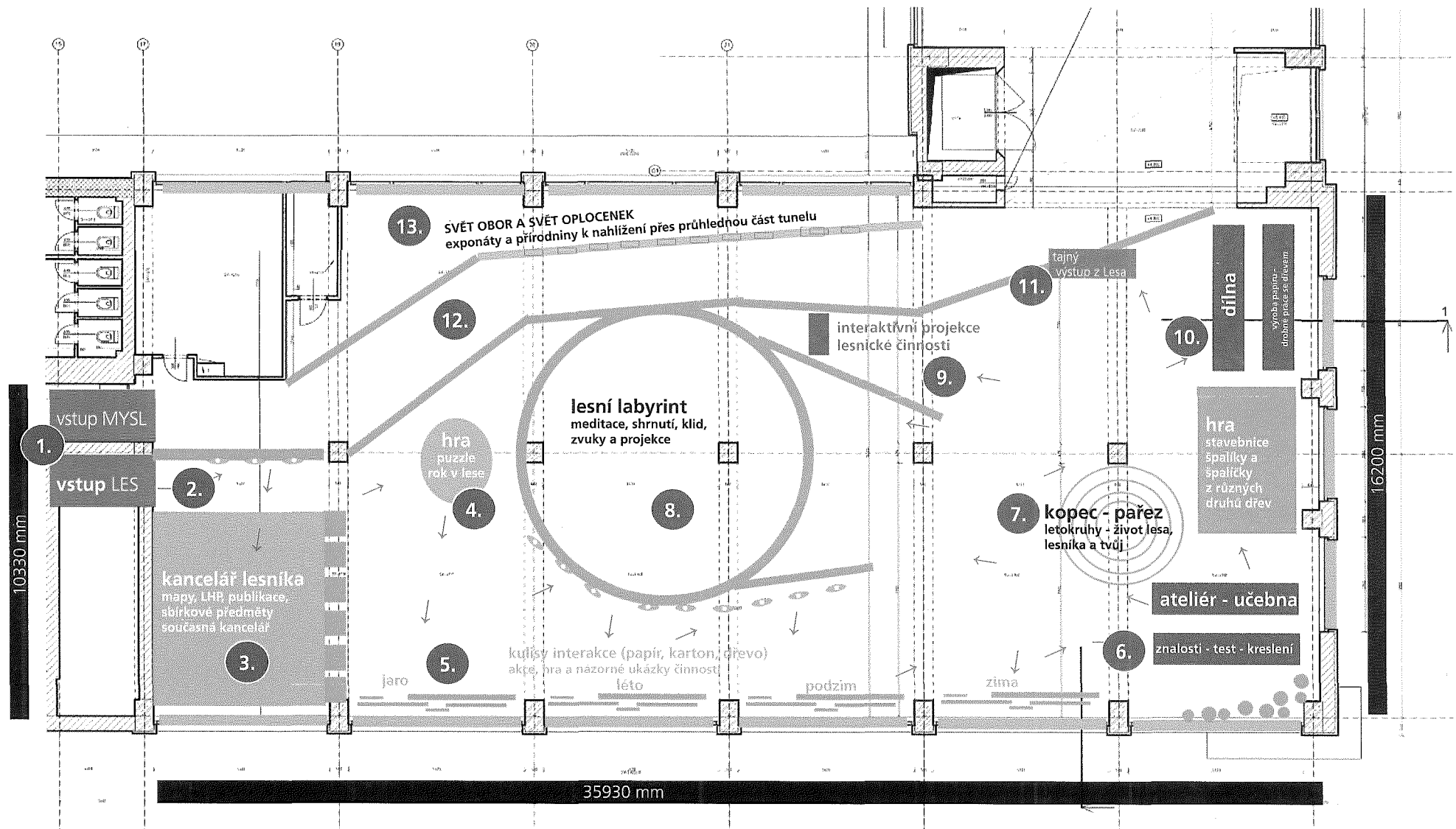
Prostředí expozice:

materiály: převládající dřevo, přírodní, sbírkové předměty

zvuky: činnosti - lidé, zvěř a les

cesta: pochozí samolepky činností - „mapa expozice“ a stopy

další dekorace: siluety stromů, lidí a strojů, sbírkové předměty a dostupné vy-
cpaniny, semena ze Semenářského závodu aj.

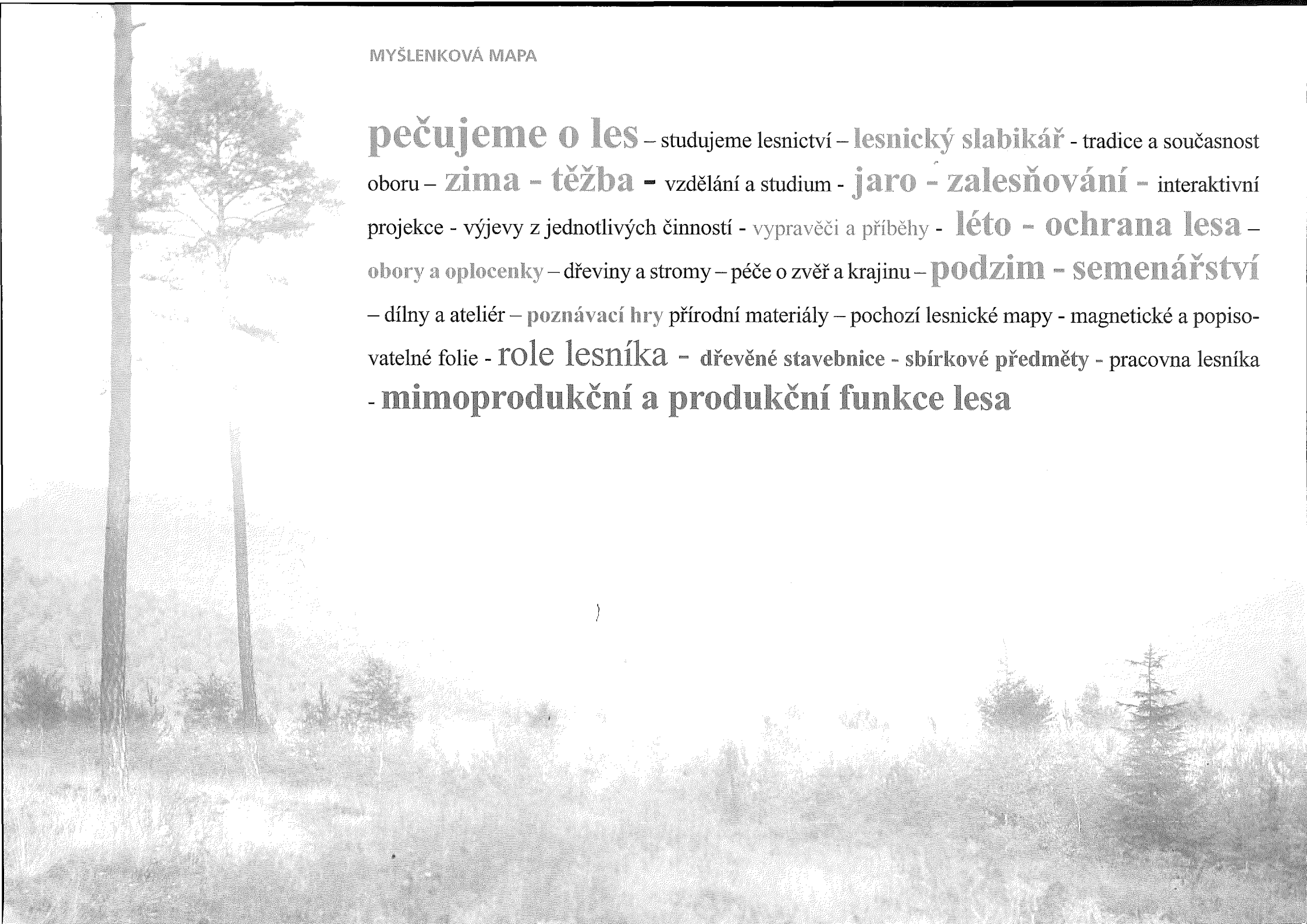


1. Volba pro návštěvníky - vstup do expozice LES nebo jdi cestou k expozici Myslivost
2. Přivítání návštěvníků, kukátka - mikropříběhy z lesnického roku
3. Pracovna současného lesníka
4. Kolektivní skládačka na téma „Lesníkův rok“ - obrazové segmenty slož do podoby celého lesnického roku
5. Interaktivní kulisy - vstup do děje jedn. lesnických činností pohybem
6. Ateliér + učebna - nakresli nebo napiš o lese a lesnících
7. Velký pařez - spočti náš čas v životě stromu - lesa
8. Lesní labyrint - objekt z dřevěných hranolů, ve kterém se zastavíš a nezapomeneš
9. Svým pohybem spustíš projekci a lesní příběhy Malého pána
10. Herna + dílna - vyber si hru nebo práci se dřevem
11. Jednosměrný výstup z Lesa k expozici Myslivost nebo zpět do tunelu
12. Tunelem cesta vede
13. Svět obor a oplocenek - co chráníme v oborách a co v oplocenkách a proč? Iluzivní svět interaktivní projekce o ochraně lesa.

Na realizaci expozice bude použito:

- dřevo a dřevěné konstrukce – trámy, trámky, latě, prkna
panely, desky - překližka, dřevotříska, hobra,
truhlářská překližka - povrchy, konstrukční spoje 10 cm pásky
CLT panely
- spojovací materiál - vruty, šrouby, spony, kovové a plastové spoje truhl.
- papír balící voskovaný - povrch umělecké zpracování části tunelu
- projekce - projektory, optické plochy, lupy -vizualizéry
- světla - LED osvětlení bodové, plošné, divadelní, muzejní
- IT - minitower - projekce, PC pro zvuk, přehrávač
- zvuk - reprobedny, DVD Mp3 přehrávače, kabely
- součástí expozice bude sada dřevěného nábytku a pracovních školních
truhlářských stolic
- zatmívání oken bude řešeno geotextilií bílou, popř. černou

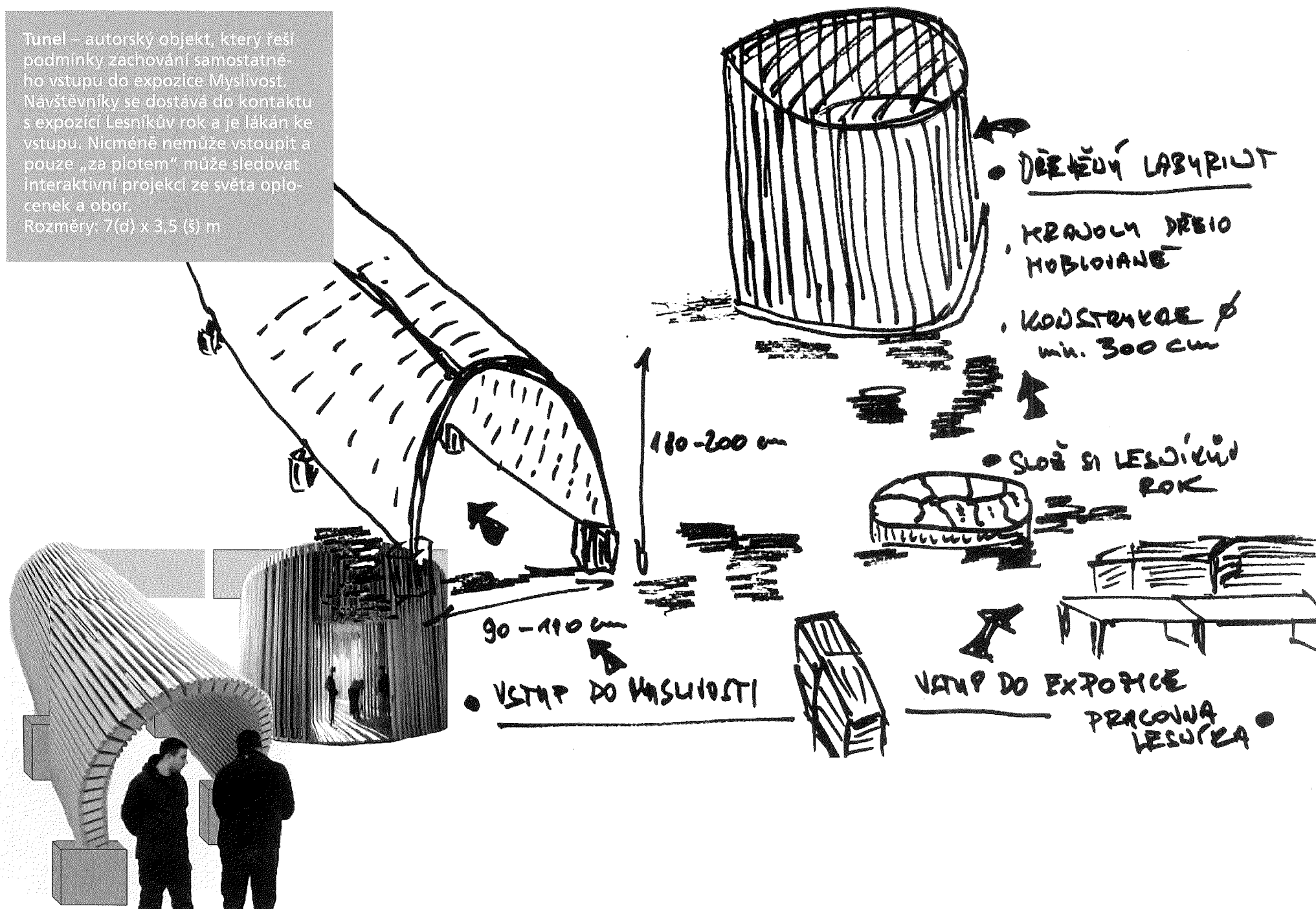
Po ukončení doby expozice zhotovitel expozici demontuje.



pečujeme o les – studujeme lesnictví – **lesnický slabikář** - tradice a současnost
oboru – **zima - těžba** – vzdělání a studium - **jaro - zalesňování** – interaktivní
projekce - výjevy z jednotlivých činností - vypravěči a příběhy - **léto - ochrana lesa** –
obory a oplocenky – dřeviny a stromy – péče o zvěř a krajinu – **podzim - semenářství**
– dílny a ateliér – poznávací hry přírodní materiály – pochozí lesnické mapy - magnetické a popisovatel-
né folie - **role lesníka** - dřevěné stavebnice - sbírkové předměty - pracovna lesníka
- **mimoprodukční a produkční funkce lesa**

VSTUP DO EXPOZICE – VOLBA PRO NÁVŠTĚVNÍKA (MATERIÁL KOMBINOVANÝ - DŘEVO, DŘEVOTŘÍSKA, PŘÍRODNÍ ROSTLÉ DŘEVO, PAPIR)

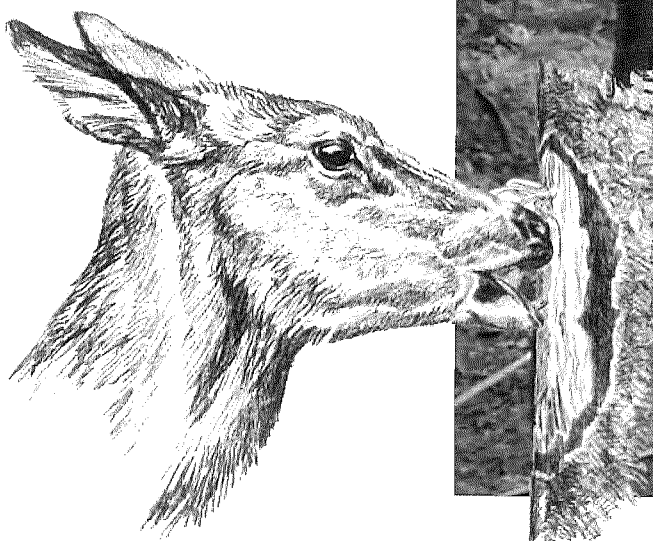
Tunel – autorský objekt, který řeší podmínky zachování samostatného vstupu do expozice Myslivost. Navštěvníky se dostává do kontaktu s expozicí Lesníkův rok a je lákán ke vstupu. Nicméně nemůže vstoupit a pouze „za plotem“ může sledovat interaktivní projekci ze světa oplocenek a obor.
Rozměry: 7(d) x 3,5 (š) m



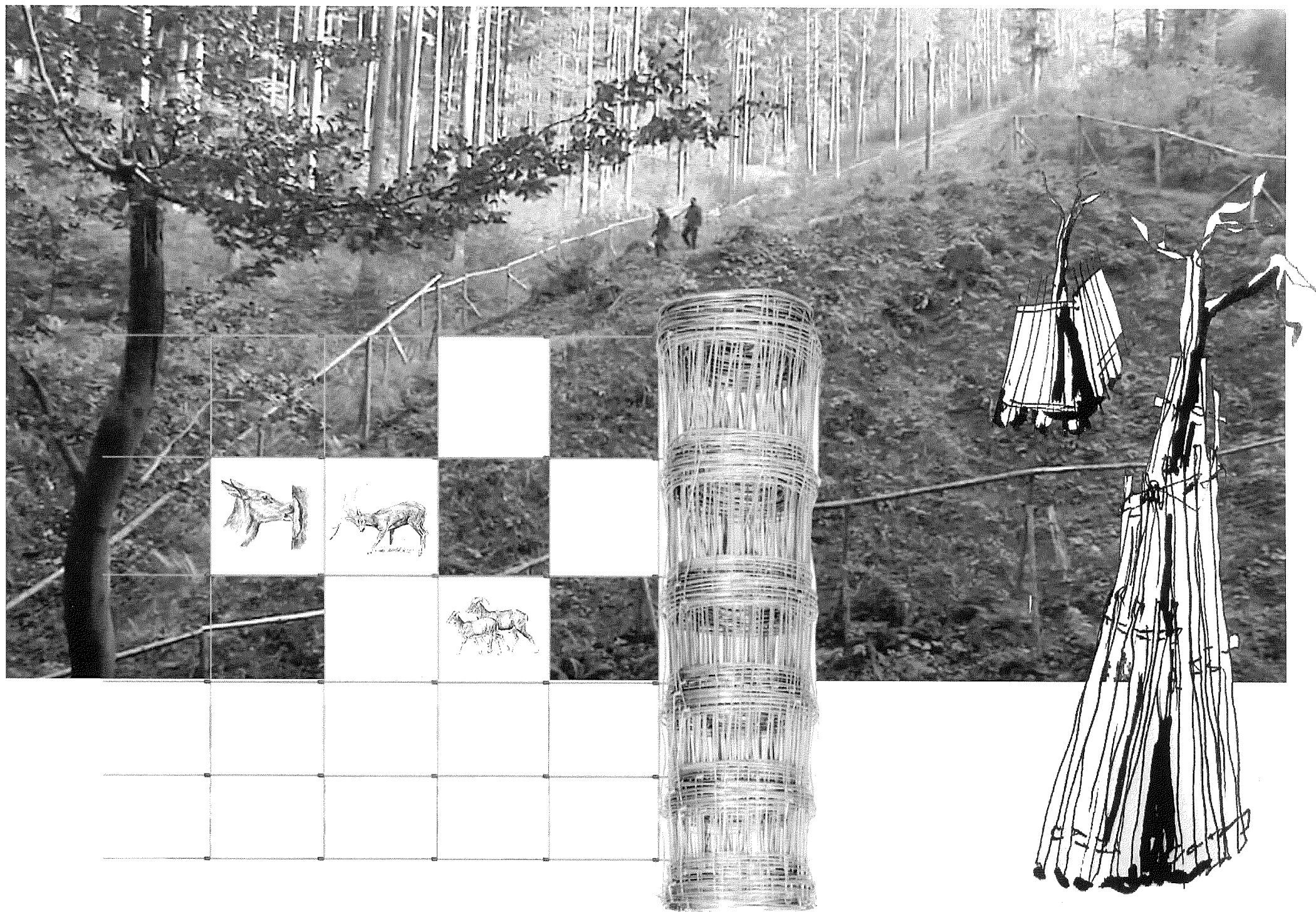
SVĚT OPLOCENEK A OBOR – DIORAMA + INTERAKTIVNÍ PROJEKCE (MATERIÁL KOMBINOVANÝ - DŘEVO, PŘÍRODNÍ ROSTLÉ DŘEVO, LESNICKÉ PLETIVO)

Svět oplocenek a obor - nepřístupná levá část sálu. Iluzivní svět oplocenek a obor – proč stavíme oplocenky a pečujeme o zvěř v oborách. Co je zvěři a člověku nepřístupné?

Rozměry: součást tunelu – cca 3-5 m, Interaktivní projekce: projektory širokouhlé, užití licencovaných videí Lesů ČR s uměleckým průnikem kreseb zvěře a škod zvěří.



SVĚT OPLOCENEK A OBOR – DIORAMA + INTERAKTIVNÍ PROJEKCE (MATERIÁL KOMBINOVANÝ - DŘEVO, PŘÍRODNÍ ROSTLÉ DŘEVO, LESNICKÉ PLETIVO)



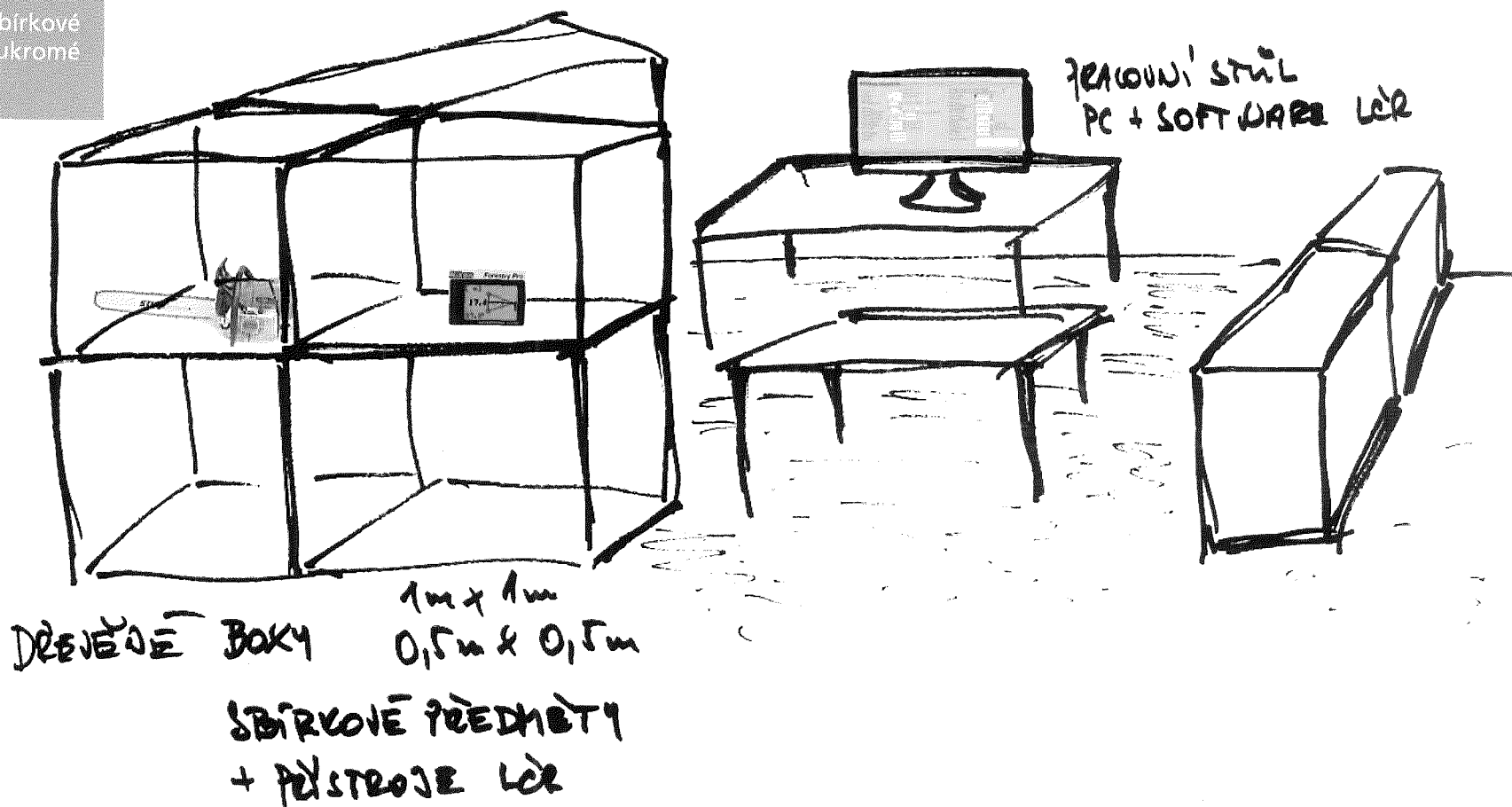
PRACOVNA LESNÍKA

Instalace, evokující současnou moderní pracovní lesníka.

Sbírkové předměty, moderní lesnické pomůcky a přístroje, současná literatura, historické knihy a rukopisné zápisy jako pramen poznání a lesnického vzdělání. Zde padá zásadní otázka: „Kdo se stará o les?“

V této části expozice také sbírkové předměty (Lesy ČR, NZM, soukromé sbírky).

• PRACOVNA LESNÍKA



LESNÍKŮV ROK

Na pozadí čtyř ročních období se odehrává lesnickova práce - každému období je přiřazena jedna typická činnost - ta je vyobrazena formou nadživotních kulis a ty se můžeš stát součástí příběhu.

Materiál: dřevo, papír, projekce, přírodniny, světlo a zvuky a vůně

• KULISY INTERAKCE



CNC řezání kulis
3 vrstvy a 70 cm

VSTUP DO HRU

205-215 cm

Návrh rozkresu jednotlivých vrstev kulis - podzim / semenářství

TYPICKÉ PŮHYBY:

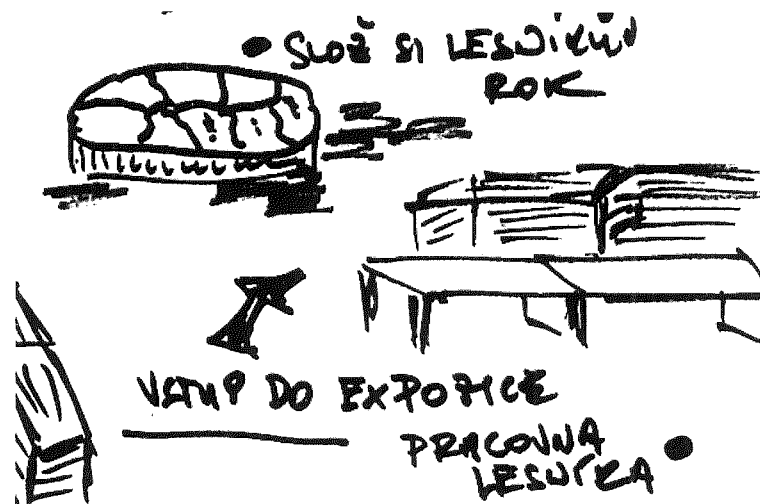
ZALISŇOVÁNÍ - JARO
OCHRANA LESA - LÉTO
SEMNÁŘSTVÍ - PODZÍM
TĚŽBA - ZIMA



SLOŽ SI LESNÍKŮV ROK + KUKÁTKA – PŘÍBĚHY PLNÉ FANTAZIE A POUČENÍ (MATERIÁL DŘEVO, DŘEVOTŘÍSKA, LUPY, PŘÍRODNINY, LED OSVĚTLENÍ)

ORIGINALNÍ SKLÁDAČKA A KUKÁTKA

Fantazijní příběhy i názorné výtvarné zpracovaná skládačka - oblíbené prvky site specific expozic, které návštěvníka nečekaně vtáhnou do světa vlastních prožitků a nabízí individuální i společné prožitky.



LESNÍ LABYRINT – MÍSTO PRO ROZJÍMÁNÍ A POUČENÍ (MATERIÁL DŘEVO, PŘÍRODNINY, LED OSVĚTLENÍ)

DŘEVĚNÝ LESNÍ LABYRINT

Inspirujeme se volně objektem společnosti HESS - my ovšem nepůjdeme tak striktně designovou cestou- náš dům bude labyrintem, světelným objektem na cestě lesem, ale také pobytem uvnitř kmene - jak dřevo roste a sílí?

Materiál: dřevo, klest, přírodniny, světlo a zvuky



Návrh řešení pohledu - nad hlavami větve stromů



VELKÝ PAŘEZ – SPOČTI NÁŠ ČAS V ŽIVOTĚ STROMU - LESA (MATERIÁL DŘEVO, POCHOZÍ PLEXISKLO, LED OSVĚTLENÍ)

VELKÝ PAŘEZ

Společný prožitek a příběh nás všech v čase lesa - stromu.

Umělecká kresba, komponovaná s letokruhy zaznamenává čas naší republiky a návštěvník si projektuje osobní život do letokruhů konkrétního stromu (data založení Lesů ČR, republiky atd.)

Materiál: dřevo, pochozí plexi a LED podsvícení

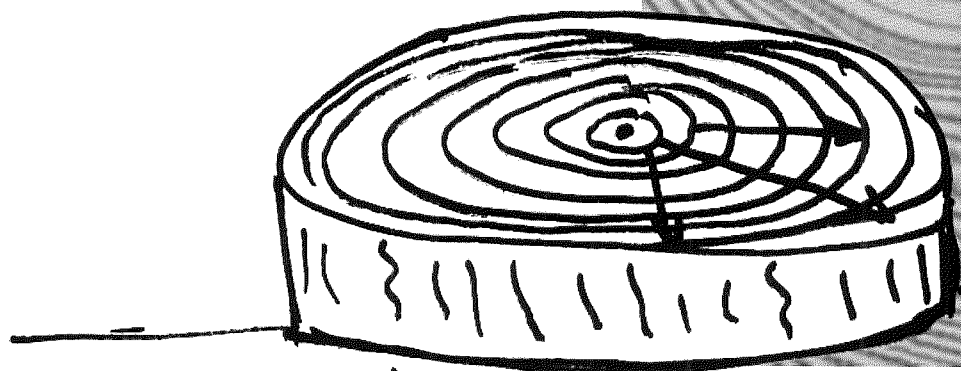
● PAŘEZ ČASU

Ø 80-120 cm

POCHOZÍ PLEXI SKLO + KRESBA + FOTO

LETOKRUIHY / CO SE STALO - KDY?

CO PŘAHTUJE STROM / LES?



40cm ↓

LED PODSVÍCENÍ

ATELIÉR, HERNA A DÍLNA – TVOŘ ZE DŘEVA A PAPÍRU, HRAJ SI SE DŘEVEM (MATERIÁL DŘEVO, TRUHLÁŘSKÉ ŠKOLNÍ HOBLICE, NÁBYTEK DŘEVĚNÝ)

ATELIÉR, HERNA A DÍLNA

Prostor pro tvorbu a poznání vlastností dřeva. Důležitý prvek i při běžném návštěvnickém režimu - na chvíli se dotkněte dřeva a zkuste si s ním hrát - poznejte, jak důležité dřevo pro nás je.

Materiál: dřevo, školní hoblice, dřevěný nábytek a hračky, popisovatelná folie

