

SMLOUVA O DÍLO

na provedení stavebních prací (dále jen „smlouva“)

pořadové číslo objednatele:59/2018.....

pořadové číslo zhotovitele: 032018

Název veřejné zakázky:

Rekonstrukce zastřešení – MŠ Masarykova 224, Čáslav

OBJEDNATEL:

Město Čáslav

Sídlo: Nám. J. Žižky z Trocnova 1, 286 01 Čáslav
IČ: 00236021
DIČ: CZ00236021
zastoupené: Ing. Jaromírem Strnadem, starostou města

Zástupce/oprávněný pracovník ve věcech technických:



(dále jen „objednatel“)

ZHOTOVITEL:

Střechy Rajm, s.r.o.

Sídlo: Jeníkovská 362/66 , 286 01 Čáslav
IČ: 01659561
DIČ: CZ016595561
zapsaný v obchodním rejstříku vedeném Městským soudem v Praze pod sp. zn. (oddíl C, vložka210001)
bankovní spojení: 
č. účtu:
zastoupený: Josefem Rajmem - jednatelem


(dále jen „zhotovitel“)

Objednatel a zhotovitel uzavírají podle § 2586 a násl. zákona č. 89/2012 Sb., občanský zákoník, tuto smlouvu o dílo:

1 PŘEDMĚT PLNĚNÍ

1.1 Zhotovitel se touto smlouvou zavazuje provést pro objednatele řádně a včas, na svůj náklad a nebezpečí veřejnou zakázku s názvem „Rekonstrukce zastřešení – MŠ Masarykova 224, Čáslav“ (dále „dílo“) a objednatel se zavazuje za provedené dílo zaplatit zhotoviteli cenu ve výši a za podmínek sjednaných touto smlouvou. Pro vyloučení pochybností se stanoví, že plnění, resp. splnění závazku zhotovitele popsaného výše v tomto odstavci se v této smlouvě označuje rovněž jako „provádění“, resp. „provedení díla“ zhotovitelem.

1.2 Dílo bude provedeno v rozsahu, způsobem a v jakosti stanovené:

- touto smlouvou,
- projektovou dokumentací zpracovanou v dubnu 2017  pod názvem „Rekonstrukce zastřešení a zateplení stropní konstrukce budovy MŠ Masarykova, Čáslav“
- nabídkou zhotovitele včetně oceněného soupisu jednotlivých položek a prací,
- pravomocným stavebním povolením,
- obecně závaznými právními předpisy, ČSN, EN, metodikami výrobců, pokud neodporují ČSN a EN a veškerými písemnými pokyny a podklady předanými objednatelem zhotoviteli podle této smlouvy a případnými pozdějšími změnami výše uvedené projektové dokumentace, které byly vyvolány potřebami zjištěnými v průběhu provádění díla, jeho zkoušení a uvádění do provozu anebo z důvodu rozhodnutí či opatření orgánu státního stavebního dohledu, příp. jinými orgány příslušnými ke kontrole staveb či jinými okolnostmi smluvními stranami nepředvídatelnými, rozhodnutím resp. vyjádřením veřejnoprávních orgánů, výsledky kontrolních dnů a provádění zkoušek s tím, že je objednatel oprávněn upravit způsob provádění díla.

1.3 Dílo zahrnuje provedení, dodání a zajištění všech činností, prací, služeb, věcí a dodávek nutných k dokončení díla, a to zejména:

- úplné a kvalitní provedení díla,
- zařízení staveniště, jeho zřízení, odstranění, zajištění, zabezpečení a napojení na inženýrské sítě včetně nákladů spojených s užíváním veřejného prostranství,
- zajištění vytýčení inženýrských sítí (tras technické infrastruktury) podle podmínek jejich správců, a to před zahájením zemních prací na staveništi, včetně jejich písemného předání jednotlivým správcům po ukončení prací, pokud je to potřebné,
- likvidace stavebního odpadu, jeho uložení na řízenou skládku, ekologická likvidace nebo jiná likvidace v souladu se zákonem č. 185/2001 Sb., o odpadech a o změně některých dalších zákonů ve znění pozdějších předpisů a doložení dokladů o této likvidaci včetně úhrady poplatků za toto uložení, likvidaci a dopravu,
- zajištění ochrany proti šíření prašnosti a nadměrného hluku,

- zajištění bezpečných přechodů a přejezdů přes výkopy pro zabezpečení přístupu a příjezdu k objektům,
 - zpracování a dodání všech dalších dokladů potřebných k předání díla,
 - úplné vyčištění a vyklizení staveniště včetně uvedení do původního či s objednatelem dohodnutého stavu,
 - provedení závěrečného úklidu staveniště dle této smlouvy,
a to vše v místě provádění díla, nevyplývá-li to z povahy věc jinak.
- 1.4 Zhotovitel se zavazuje zajistit, aby při provádění díla nedošlo ke škodám na majetku, zdraví, životech, přírodě ani na životním prostředí.
- 1.5 Veškeré práce budou provedeny s odbornou péčí dle platných právních předpisů. Zhotovitel se zavazuje zajistit vlastním nákladem provedení všech potřebných technických či jiných zkoušek potřebných pro realizaci a řádné užívání díla, pokud je jejich provedení obecně závaznými právními předpisy požadováno (např. vydání kladného kolaudačního rozhodnutí, technické (díličí) zkoušky jednotlivých komponentů díla), a to tak, aby byly vykonány nejpozději 2 dny před lhůtou dokončení díla uvedenou v bodě 4.2. Objednatel se zavazuje poskytovat k tomu zhotoviteli potřebnou součinnost.

2 PODMÍNKY ZHOTOVOVÁNÍ DÍLA

- 2.1 Zhotovitel se zavazuje zhotovit dílo svým jménem a na vlastní zodpovědnost i nebezpečí.
- 2.2 Korespondence a platební doklady, které budou objednateli zasílány zhotovitelem, musí být označeny číslem smlouvy objednatele, příp. zhotovitele a názvem veřejné zakázky. Neoznačenou korespondenci a platební doklady má objednatel právo vrátit zhotoviteli.
- 2.3 Požadovaná kvalita a způsob její kontroly musí být provedeny v souladu se zadávací dokumentací, příp. vyjádřeními správců sítí a dotčených orgánů státní správy.
- 2.4 Domnívá-li se zhotovitel, že pro řádné provádění prací existují překážky, musí to neprodleně písemně ohlásit objednateli. Opomene-li toto oznámení, může uplatnit jen ty okolnosti, které byly objednateli známy včetně jejich účinků.
- 2.5 Zhotovitel je povinen respektovat trasy rozvodů a instalací, které nebudou stavbou dotčeny či měněny. Zhotovitel je povinen si před zahájením prací opatřit informace o stávajících inženýrských sítích a rozvodech, které procházejí stavbou, aby nedošlo k jejich poškození. V opačném případě poškození inženýrských sítí a rozvodů půjde k tíži zhotovitele.

3 PŘEDÁNÍ STAVENIŠTĚ

- 3.1 K předání a převzetí staveniště objednatel písemně vyzve zhotovitele. Ve výzvě objednatel uvede maximální lhůtu pro předání a převzetí staveniště. Tento termín je zhotovitel povinen respektovat a vyvinout potřebnou součinnost ke zdárnému předání a převzetí staveniště za účelem provedení díla.

4 DOBA PLNĚNÍ

- 4.1 Kompletní dokončení díla: max. do 31.08.2018, přičemž je nezbytné, aby probíhaly v červnu 2018 pouze přípravné práce, které budou prováděny za provozu mateřské školy, samotná rekonstrukce střechy bude probíhat v době letních prázdnin.

Kompletním dokončením díla se rozumí dokončení díla včetně jeho předání bez vad a nedodělků oboustranně potvrzeným předávacím protokolem.

- 4.2 Lhůty provádění budou prodlouženy:

- jestliže překážky v provádění díla zavinil výhradně objednatel,
- jestliže přerušení prací bylo zaviněno vyšší mocí, nebo jinými okolnostmi nezaviněnými zhotovitelem, zejména nepříznivými klimatickými podmínkami, které mají vliv na technologii a kvalitu prací.

5 CENA

- 5.1 Cena za provedení díla podle této smlouvy je cenou určenou podle rozpočtu, který je součástí nabídky zhotovitele, jež tvoří přílohu č. 1 této smlouvy (dále jen „rozpočet“). Tento rozpočet se považuje za rozpočet závazný, úplný a tvořící nedílnou součást této smlouvy.

Cena za provedení díla podle rozpočtu bez DPH činí 1 795 001,38 Kč

DPH ve výši 21% činí 376 950,29 Kč

Cena za provedení díla podle rozpočtu včetně DPH činí 2 171 951,67 Kč

Tato celková cena je fixní, konečnou a závaznou cenou za provedení díla. Rovněž jednotkové ceny uvedené v rozpočtu, ze kterých se celková cena skládá, jsou fixní, konečné a závazné.

- 5.2 Jestliže zhotovitel zjistí v průběhu prací nové skutečnosti ovlivňující rozpočet, oznámí to bezodkladně písemně objednateli.
- 5.3 Cena určená dle rozpočtu podle bodu 5.1 této smlouvy může být zpřesněna nebo upravena jen dohodou mezi objednatelem a zhotovitelem za podmínek stanovených touto smlouvou.

- 5.4 Požaduje-li objednatel písemně nebo vyplývá-li z objednatel vyžádané změny projektu odlišné provedení prací od popisu nebo od kvalitativních podmínek obsažených v zadávací dokumentaci, musí být před jejich prováděním dohodnuta odpovídající cena. O výsledné částky, které vylpynou z ocenění těchto prací, bude pak formou dodatku ke smlouvě zvýšena nebo snížena cena sjednaná ve smlouvě.
- 5.5 Bude-li objednatel vyžadováno provedení prací, které nejsou obsaženy v zadávací dokumentaci stavby (vícepráce), musí na tuto skutečnost zhotovitele upozornit před zahájením těchto prací. V tomto případě musí být dohodnuta nová cena před jejich zahájením.
- 5.6 Veškeré vícepráce, které zhotovitel provede nad rozsah předmětu této smlouvy po případném zpřesnění rozpočtu nebo zadávací dokumentace bez výzvy nebo souhlasu objednatel, které nejsou v souladu s touto smlouvou, hradí zhotovitel.
- 5.7 Výše DPH se bude řídit předpisy platnými v době realizace díla.

6 PLATEBNÍ PODMÍNKY

- 6.1 Objednatel nebude poskytovat zálohy.
- 6.2 Provedené práce budou fakturovány po měsíčně na základě zjišťovacího protokolu – soupisu provedených prací a dodávek – odsouhlaseného a podepsaného pověřenou osobou objednatel. Faktura musí obsahovat náležitosti daňového dokladu, název veřejné zakázky a pořadové číslo smlouvy o dílo.
- 6.3 Úhrada bude provedena na základě faktury s příloženým zjišťovacím protokolem dle bodu 6.2 vystavené zhotovitelem a odsouhlasené objednatel. Splatnost faktury je 30 kalendářních dnů od jejího doručení objednateli. Námitky proti údajům uvedeným ve faktuře může objednatel uplatnit do konce lhůty její splatnosti s tím, že ji odešle zhotoviteli s uvedením výhrad. Tímto okamžikem se zastaví lhůta splatnosti. Od okamžiku doručení opravené faktury objednateli běží nová lhůta splatnosti faktury. Objednatel uhradí fakturu bezhotovostním převodem na bankovní účet zhotovitel, přičemž cena a její jednotlivé části se považují za zaplacené řádně a včas, je-li poslední den lhůty splatnosti odepsána částka z účtu objednatel ve prospěch účtu zhotovitel.
- 6.4 Fakturu uvedenou v bodě 6.2 je zhotovitel oprávněn vystavit pouze na základě oběma stranami písemně odsouhlaseného zjišťovacího protokolu bez vad provedených prací a komponentů díla, přičemž cena prací a komponentů musí v jednotlivých položkách přesně odpovídat údajům obsaženým v rozpočtu podle bodu 5.1. Pouze takto oboustranně odsouhlasené práce, komponenty a jejich cenu je zhotovitel oprávněn objednateli fakturovat. K faktuře obsahující práce, komponenty či cenu neodsouhlasenou shora uvedeným postupem se nepřihlíží a objednatel není povinen v ní fakturovanou částku uhradit.
- 6.5 Úrok z prodlení při neplacení ze strany objednatel činí 0,05 % z nezaplacené částky za každý den prodlení.

- 6.6 Objednatel upozorňuje zhotovitele, že je plátcem DPH. Na předmětné stavební práce se vztahuje režim přenesené daňové povinnosti, a to v souladu s ustanovením § 92a) a § 92e) zákona č. 235/2004 Sb., o dani z přidané hodnoty. Smluvní strany se dohodly, že zhotovitel vystaví daňový doklad na provedené stavební práce bez DPH. Na vystaveném daňovém dokladu uvede zhotovitel sdělení, že „daň odvede zákazník“ v souladu s § 29 odst. 2 písm. c) zákona č. 235/2004 Sb., o dani z přidané hodnoty.

7 ZÁRUČNÍ PODMÍNKY, ODPOVĚDNOST ZA VADY

- 7.1 Zhotovitel zodpovídá za to, že předmět díla bude proveden v souladu s touto smlouvou, projektovou dokumentací, stavebním povolením, platnými českými normami a předpisy a požadavky objednatele, že technická řešení a navržená zařízení budou v souladu s požadovanými parametry, uvedenými v předaných podkladech.
- 7.2 Zhotovitel poskytuje na zhotovené dílo záruku v délce trvání 60 měsíců.
- 7.3 Záruka počíná běžet dnem protokolárního předání a převzetí díla bez vad a nedodělků.
- 7.4 Objednatel se zavazuje, že případnou reklamaci vady díla uplatní bezodkladně po jejím zjištění písemnou formou a navrhne přiměřenou lhůtu k jejímu odstranění.
- 7.5 Zhotovitel se zavazuje začít s odstraňováním případných vad díla nejpozději do 14 dnů od uplatnění oprávněné reklamace objednatelem a vady odstranit v co nejkratším technicky možném termínu. Termín odstranění vad se dohodne písemnou formou. Jestliže zhotovitel v této lhůtě vadu neodstraní, je objednatel oprávněn dát vadu na jeho náklady odstranit.
- 7.6 Do odstranění vady nemusí objednatel platit část ceny za provedení díla odhadem přiměřeně odpovídající jeho právu na slevu.

8 SPOLUPŮSOBENÍ A PODKLADY OBJEDNATELE

- 8.1 Objednatel předá zhotoviteli dokumentaci potřebnou k provedení díla (projektová dokumentace, pravomocná rozhodnutí a povolení apod.) při podpisu této smlouvy, případně v jiném oboustranně dohodnutém termínu, maximálně však v termínu předání a převzetí staveniště.
- 8.2 Objednatel stanovil v záhlaví smlouvy jména osob pověřených kontrolou práce zhotovitele a převzetím dokončeného díla, písemně, zápisem do stavebního deníku při předání staveniště.
- 8.3 Vykazují-li práce zhotovitele nedostatky nebo odporují-li smlouvě, musí je zhotovitel nahradit pracemi bezvadnými. Pokud zhotovitel v přiměřené lhůtě vady neodstraní, může objednatel od smlouvy odstoupit.
- 8.4 Objednatel si vyhrazuje právo měnit zadávací dokumentaci, případně vypustit provedení některých prací. Je však povinen řešit cenové otázky a případně i lhůtu provádění díla.

9 POVINNOSTI ZHOTOVITELE

- 9.1 Zhotovitel bude dodržovat všeobecné podmínky bezpečnosti práce a požární ochrany. Dnem předání staveniště zhotovitel přebírá v plném rozsahu odpovědnost za vlastní řízení prací, dodržování předpisů o bezpečnosti práce a ochrany zdraví, za zachování pořádku na staveništi.
- 9.2 Zhotovitel dále bude dodržovat zákon č. 185/2001 Sb. a veškeré předpisy platné pro odpadové hospodářství a nakládání s odpady.
- 9.3 Zhotovitel bude při plnění předmětu této smlouvy postupovat s odbornou péčí. Zavazuje se dodržovat všeobecně závazné směrnice, předpisy, technické normy a podmínky této smlouvy. Zhotovitel se bude řídit výchozími podklady objednatele, jeho pokyny, zápisy a dohodami oprávněných pracovníků smluvních stran, kteří jsou uvedeni v záhlaví smlouvy, rozhodnutími a vyjádřeními dotčených orgánů státní správy.
- 9.4 Zhotovitel zaručuje, že inženýrské postupy, prostředky atd. používané pro zhotovení a provoz díla buď vlastní, nebo je oprávněn je používat bez porušení práv třetích stran. Zhotovitel se zavazuje zprostit objednatele jakékoliv odpovědnosti a žalob vyplývajících z používání takovýchto postupů, projektů atd. ve spojení se zhotovením a provozem díla podle této smlouvy.
- 9.5 Zhotovitel zabezpečí na vhodném místě na staveništi instalaci viditelného označení stavby s označením základních údajů stavby.
- 9.6 Zhotovitel je povinen vybudovat objekty zařízení staveniště tak, aby jejich výstavbou nevznikly žádné škody na sousedních objektech a pozemcích. Po ukončení realizace díla uvede zhotovitel staveniště do původního stavu. Povolení k užívání a vybudování objektů zařízení staveniště si zajistí zhotovitel. Náklady na vybudování, udržování a odklizení objektů zařízení staveniště jsou zahrnuty v ceně.
- 9.7 Zhotovitel je povinen zajistit si pro potřeby stavby zřízení staveništních připojení se samostatným měřením na stávající rozvody inženýrských sítí.
- 9.8 Zhotovitel je povinen využívat veřejné komunikace jen v souladu s platnými předpisy. Pokud vzniknou jejím užíváním škody, odpovídá za ně přímo zhotovitel.
- 9.9 Před zakrytím prací a konstrukcí, kdy nebude možno dodatečně zjistit jejich rozsah nebo kvalitu, je zhotovitel povinen včas a prokazatelně vyzvat zástupce objednatele k provedení kontroly. V opačném případě je zhotovitel povinen zakryté práce odkrýt na vlastní náklady.
- 9.10 Vzhledem ke skutečnosti, že stavba bude prováděna v areálu mateřské školy, je zhotovitel povinen:
- tuto skutečnost respektovat a při provádění prací postupovat v tomto směru zvláště ohleduplně a opatrně a zajistit, aby provádění díla v co nejmenší míře omezovalo okolí staveniště,

- zajistit, aby provádění díla neobtěžovalo třetí osoby a okolní prostory zejména hlukem, pachem, emisemi, prachem, vibracemi a exhalacemi nad míru přiměřenou poměrům,
- prostor staveniště řádně zabezpečit tak, aby nedošlo ke zranění osob,
- zajistit, aby provádění díla nemělo nepříznivý vliv na životní prostředí včetně minimalizace negativních vlivů na okolí staveniště,
- práce realizovat tak, aby nedošlo k poškození stávajících objektů, případná škoda jde k tíži zhotovitele,
- zajistit, aby provádění díla bylo zabezpečeno pro činnost každé profese odborným dozorem zhotovitele, který bude garantovat dodržování technologických postupů, totéž platí pro práce poddodavatelů.

10 VEDENÍ STAVEBNÍHO DENÍKU

- 10.1 Zhotovitel provede o průběhu prací na stavbě vlastní stavební deník. Oprávnění psát do deníku mají pověření zástupci objednatele a zhotovitele.
- 10.2 Stavební deník vede zhotovitel ode dne, kdy byly zahájeny práce na staveništi podle projektové dokumentace ověřené ve stavebním řízení stavebním úřadem. Do stavebního deníku zapisuje skutečnosti rozhodné pro plnění smlouvy. Stavební deník vede do dne odstranění vad a nedodělků a splnění podmínek kolaudačního rozhodnutí.
- 10.3 Zápis v deníku nemá charakter smluvního ujednání.
- 10.4 V případě, že jedna ze stran nebude se zápisem souhlasit, je povinna se písemně vyjádřit nejpozději do 3 pracovních dnů, jinak se má za to, že s obsahem zápisu souhlasí.
- 10.5 Mimo rozsah denních zápisů se ve stavebním deníku dále zaznamenává výzva k prověření prací (3 dny předem), které vzhledem k dalšímu postupu prací budou zakryty nebo se stanou nepřístupnými. Tato výzva k prověření prací bude zároveň oznámena písemně, e-mailem nebo telefonicky pověřené osobě objednatele.
- 10.6 Nedostaví-li se zástupce objednatele na základě doručené výzvy objednateli v termínu daném zápisem ve stavebním deníku, je zhotovitel oprávněn provést zakrytí prací bez účasti objednatele.
- 10.7 Pokud objednatel požaduje dodatečné odkrytí prací, je povinen uhradit vzniklé náklady, avšak pouze v případě, že práce jsou provedeny bez vad. V opačném případě nese náklady zhotovitel.
- 10.8 Jestliže objednatel zjistí hrubé porušení technologických a technických předpisů, ČSN, při provádění prací, má právo zastavit práce zhotovitele do provedení nápravy.

10.9 Objednatel je oprávněn kontrolovat provádění díla, a to osobně nebo prostřednictvím třetích osob. Provádění díla, poznatky z kontrolní činnosti, jakož i všechny další skutečnosti rozhodné pro provádění stavby a plnění této smlouvy se zapisují do stavebního deníku, který je povinen vést zhotovitel.

11 PŘEDÁNÍ DÍLA

11.1 Objednatel se zavazuje, že řádně dokončené dílo převezme a zaplatí za jeho zhotovení dohodnutou cenu.

11.2 Zhotovitel splní svou povinnost řádně provést a dokončit dílo tím, že ukončí stavební práce, úspěšně provede individuální zkoušky předepsané zvláštními předpisy, závaznými normami a projektovou dokumentací a předá příslušné doklady a ukončené dílo objednateli.

11.3 Zhotovitel odevzdá a objednatel přijímá dílo v rozsahu předmětu veřejné zakázky. Nedokončené dílo nebo jeho část není objednatel povinen převzít. Za řádně provedené a dokončené dílo je považováno vyzkoušené dílo zhotovené v rozsahu, o parametrech a s vlastnostmi stanovenými touto smlouvou, tj. dílo kompletní a funkční a splňující jakostní a funkční parametry stanovené touto smlouvou a předané objednateli.

11.4 Splněním dodávky stavby se rozumí úplné dokončení stavby, její vyklizení a podepsání posledního zápisu o předání a převzetí stavby, předání dokladů ke kolaudačnímu řízení a dokladů o předepsaných zkouškách a revizích, zápisy o prověření prací a konstrukcí zakrytých v průběhu prací a o smontovaném zařízení. Náležitosti zápisů musí být stejné jako u zápisů o provedených zkouškách.

11.5 Zhotovitel vyzve pověřeného pracovníka objednatele k převzetí dokončeného díla 3 dny předem.

11.6 O předání a převzetí ukončeného díla bude sepsán Zápis o předání a převzetí díla. Povinnost dodat je splněna řádným předáním a převzetím díla. Povinnost odebrat je splněna prohlášením objednatele o tom, že dílo přijímá, uvedeném v Zápisu o předání a převzetí díla.

11.7 Smluvní strany v souladu s ust. § 2628 občanského zákoníku sjednaly, že ojedinělé vady či nedodělky, které samy o sobě ani ve spojení s jinými nebrání užívání díla funkčně nebo esteticky, nejsou důvodem k odmítnutí převzetí díla. Seznam těchto vad či nedodělků bude uveden v Zápisu o předání a převzetí díla včetně data, do kterého budou tyto vady a nedodělky odstraněny. Po odstranění vad a nedodělků díla bude sepsán Dodatek k Zápisu o předání a převzetí díla, ve kterém bude uvedeno odstranění vad nebo nedodělků.

11.8 Zhotovitel nese nebezpečí škody na díle až do doby podepsání Zápisu o předání a převzetí objednatel, kdy vlastnické právo přechází na objednatele.

12 VYKLIZENÍ STAVENIŠTĚ

12.1 Zhotovitel vyklidí staveniště do 10 dnů po předání díla a odstranění všech vad a nedodělků.

13 VLASTNICKÉ PRÁVO

13.1 Objednatel se stává vlastníkem zhotoveného díla po jeho protokolárním předání a převzetí.

14 SMLUVNÍ POKUTY

14.1 V případě prodlení zhotovitele s řádným provedením a předáním díla v termínu dle smlouvy o dílo, postihuje objednatel zhotovitele smluvní pokutou ve výši 1.000 Kč za každý den prodlení.

14.2 V případě prodlení zhotovitele s termínem vyklizení staveniště, postihuje objednatel zhotovitele smluvní pokutou ve výši 1.000 Kč za každý den prodlení.

14.3 V případě prodlení zhotovitele s termínem dodatečné lhůty poskytnuté objednatelem nebo dohodnuté smluvními stranami pro odstranění vad a nedodělků zjištěných při předání a převzetí díla nebo jeho části nebo v průběhu záruční doby, postihuje objednatel zhotovitele smluvní pokutou ve výši 500 Kč za každý den prodlení.

14.4 V případě porušení povinnosti zhotovitele vést řádným způsobem stavební deník včetně dodržení požadavků jeho obsahových náležitostí v souladu s obecně závaznými předpisy nebo smlouvou o dílo, postihuje objednatel zhotovitele smluvní pokutou ve výši 50.000 Kč.

14.5 V případě porušení předpisů týkajících se BOZP (zejména zákona č. 309/2006 Sb., stavební zákon, nařízení vlády č. 591/2006 Sb., o bližších minimálních požadavcích na bezpečnost a ochranu zdraví při práci na staveništích, a zákona č. 262/2006 Sb., zákoník práce, ve znění pozdějších předpisů) postihuje objednatel zhotovitele smluvní pokutou ve výši 1.000 Kč za každý prokazatelně zjištěný případ.

14.6 Smluvní pokutou není dotčeno právo objednatele na náhradu škody, kterou zhotovitel způsobil objednateli nesplněním svých povinností vyplývajících z obecně závazných předpisů či z této smlouvy.

14.7 Zhotovitel je povinen uhradit smluvní pokutu do 30 dnů po obdržení faktury vystavené objednatelem.

15 ZVLÁŠTNÍ UJEDNÁNÍ

15.1 Zhotovitel prohlašuje, že provádění díla bude řízeno autorizovanou osobou dle zákona č. 360/1992 Sb. Zhotovitel prohlašuje, že mu bylo uděleno oprávnění k provádění činností, které jsou předmětem této smlouvy. Zhotovitel neprodleně oznámí

objednateli jakoukoli změnu týkající se autorizovaných osob nebo živnostenského oprávnění zhotovitele. V případě více jak desetidenního prodlení zhotovitele se splněním konečného termínu provedení díla nebo pokud bude z jiných skutečností zjevné, že zhotovitel z důvodů na své straně dílo nedokončí ve sjednaném termínu, může objednatel od této smlouvy odstoupit. Objednatel je oprávněn od této smlouvy odstoupit také tehdy, pokud zhotovitel provádí dílo v rozporu s touto smlouvou a nezjedná nápravu ani do 10 dnů poté, co k tomu byl objednatelem vyzván.

- 15.2 Smluvní strany souhlasí se zveřejněním smlouvy v registru smluv na webových stránkách Portálu veřejné správy v souladu se zákonem č. 340/2015 o zvláštních podmínkách účinnosti některých smluv, uveřejňování těchto smluv a o registru smluv (zákon o registru smluv), zveřejnění zajistí objednatel. Zhotovitel prohlašuje, že skutečnosti uvedené v této smlouvě nepovažuje za obchodní tajemství ve smyslu ust. § 504 zákona č. 89/2012 Sb., občanského zákoníku.
- 15.3 Zhotovitel souhlasí se zpracováním svých osobních údajů objednatelem ve vztahu k zákonu č. 106/1999 Sb., o svobodném přístupu k informacím, ve znění pozdějších předpisů, a uchováním osobních dat, které budou použity v souladu se zákonem č. 101/2000 Sb., o ochraně osobních údajů, ve znění pozdějších předpisů, a o změně některých zákonů, ve znění pozdějších předpisů.
- 15.4 Zhotovitel si je vědom, že v souladu s ustanovením § 2 písm. e) zákona č. 320/2001 Sb., o finanční kontrole ve veřejné správě a o změně některých zákonů (zákon o finanční kontrole) ve znění pozdějších předpisů, je povinen spolupůsobit při výkonu finanční kontroly.

16 ZÁVĚREČNÁ USTANOVENÍ

- 16.1 Smlouva je vypracována ve čtyřech vyhotoveních. Každá ze smluvních stran obdrží dvě vyhotovení.
- 16.2 Pokud není touto smlouvou stanoveno jinak, řídí se vztahy účastníků obecně závaznými předpisy České republiky.
- 16.3 Tato smlouva nabývá platnosti v den jejího podpisu oprávněnými zástupci obou smluvních stran a účinnosti nejdříve dnem uveřejnění v registru smluv (viz bod 15.2 této smlouvy).
- 16.4 Měnit nebo doplňovat text této smlouvy je možné jen formou písemných dodatků, které budou platné, jestliže budou řádně potvrzené a podepsané oprávněnými zástupci obou smluvních stran. Ostatní ujednání pracovníků obou smluvních stran týkající se realizace akce se považují jen za přípravné jednání.
- 16.5 Nedílnou součástí této smlouvy tvoří jako příloha této smlouvy oceněný soupis prací a dodávek (smluvní rozpočet).
- 16.6 Obě smluvní strany potvrzují autentičnost této smlouvy a prohlašují, že si smlouvu přečetly, s jejím obsahem souhlasí a že smlouva byla sepsána na základě pravdivých

údajů, z jejich pravé a svobodné vůle a nebyla uzavřena v tísní ani za jinak jednostranně nevýhodných podmínek, což stvrzují svým podpisem, resp. podpisem svého oprávněného zástupce.

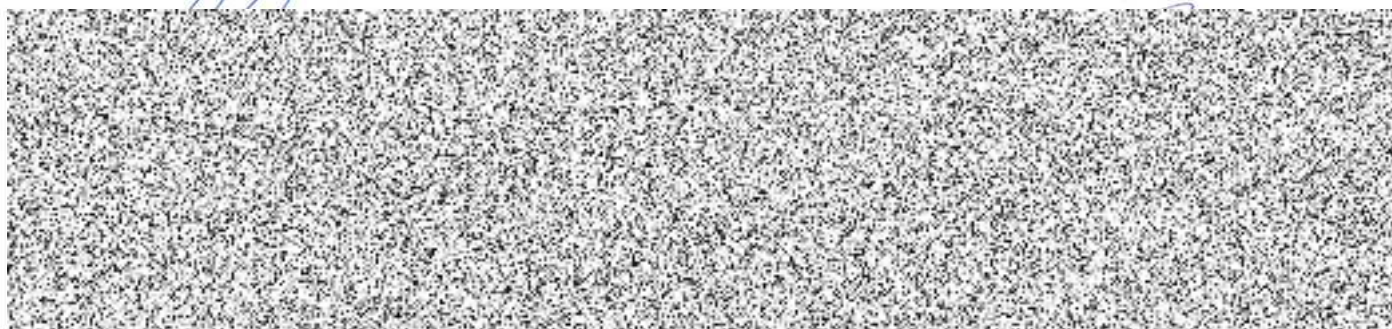
16.7 Uzavření této smlouvy bylo schváleno usnesením Rady města Čáslavi č. 171/2018 ze dne 23.04.2018

V Čáslavi dne 04.05.2018

V Čáslavi dne 04.05.2018

Objednatel: Ing. Jaromír Strnad, starosta

Zhotovitel: Josef Rajm, jednatel
Střechy Rajm, s. r. o.



Položkový rozpočet

S:	MŠ Masarykova-střecha
O:	Čáslav

P.č.	Číslo položky	Název položky	MJ	množství	cena / MJ	Celkem
Díl:	3	Svislé a kompletní konstrukce				106 346,82
	1 314231124R00	Zdivo kominů z CP 29 P25 na MVC pod omítku	m3	0,92000	4 220,00	3 882,40
	2 314291139R00	Zdivo kominů z cihel šamot. 30 cm na maltu MC 15	m3	4,19000	13 200,00	55 308,00
	3 627452111R00	Spárování maltou MCs zapuštěné rovné, zdí z cihel, kominů	m2	24,04000	228,00	5 481,12
	4 316381116R00	Kominové krycí desky s přesahem tl. 80 - 100 mm	m2	3,06000	1 390,00	4 253,40
	5 314259632RT2	Komin. zakončení protidešťovým krytem	kus	4,00000	1 490,00	5 960,00
	6 319201311R00	Vyrovnání povrchu zdiva maltou tl.do 3 cm	m2	12,10000	209,00	2 528,90
	7 317235811RT2	Doplnění zdiva atik, říms cihlami plnými, s použitím suché maltové směsi	m3	4,50000	5 798,00	26 091,00
	8 613451122R00	Omítka sloupů, plocha rovná, MC, hladká, komíny	m2	9,80000	290,00	2 842,00
Díl:	4	Vodorovné konstrukce				116 098,80
	9 417237111R00	Obezdní věnce věncovkou HELUZ 8/19	m	82,30000	266,00	21 891,80
	10 629451111R00	Vyrovnávací vrstva MC šířky do 15 cm, pod věncovkou	m	82,30000	51,00	4 197,30
	11 417321315R00	Ztužující pásy a věnce z betonu železového C 20/25	m3	7,20000	2 750,00	19 800,00
	12 417351115R00	Bednění ztužujících pásů a věnců - zřízení	m2	8,50000	320,00	2 720,00
	13 417351116R00	Bednění ztužujících pásů a věnců - odstranění	m2	8,50000	56,00	476,00
	14 417361821R00	Výztuž ztužujících pásů a věnců z oceli 10505(R)	t	0,56200	27 850,00	15 651,70
	15 762822110R00	Montáž stropnic hraněných pl. do 144 cm2, příložky str.trámů	m	219,00000	176,00	38 544,00
	16 60512600R	Fošna SM/JD omit.II.jak.tl.4,5 dl. 200-350 š.10-16, příložky str. trámů	m3	2,21000	5 800,00	12 818,00
Díl:	94	Lešení a stavební výtahy				31 024,00
	17 941941051R00	Montáž lešení leh.řad.s podlahami,š.1,5 m, H 10 m	m2	110,00000	50,00	5 500,00
	18 941941391R00	Příplatek za každý měsíc použití lešení k pol.1051	m2	330,00000	38,00	12 540,00
	19 941941851R00	Demontáž lešení leh.řad.s podlahami,š.1,5 m,H 10 m	m2	110,00000	33,00	3 630,00
	20 941955002R00	Lešení lehké pomocné, výška podlahy do 1,9 m	m2	60,00000	100,00	6 000,00
	21 944945012R00	Montáž záchytné stříšky H 2,5 m, šířky do 2 m	m	19,50000	110,00	2 145,00
	22 944945192R00	Příplatek za každý měsíc použ. stříšky, k pol. 5012	m	19,50000	31,00	604,50
	23 944945812R00	Demontáž záchytné stříšky H 2,5 m, šířky do 2 m	m	19,50000	31,00	604,50
Díl:	95	Dokončovací kce na pozem.stav.				22 529,50
	24 952901411RVP	Vyčištění rozkrytého stropu před chem.ošetřením, zametení, vysátí prům. vysavačem	m2	203,50000	31,00	6 308,50
	25 953802111RVP	Zprovoznění stávajícího odtahu(vložky) komínu	kpl	4,00000	1 200,00	4 800,00
	26 953981103R00	Chemické kotvy do betonu, hl. 110 mm, M 12, ampule, vč. kotevního šroubu M 12/120 mm (ocel.kce)	kus	48,00000	102,00	4 896,00
	27 953981104R00	Chemické kotvy do betonu, hl. 125 mm, M 16, ampule, vč. kotevního šroubu M 16- pozednice	kus	45,00000	145,00	6 525,00
Díl:	96	Bourání konstrukcí				26 730,80
	28 962032631R00	Bourání zdiva kominového z cihel na MVC	m3	11,40000	640,00	7 296,00
	29 965081113R00	Bourání dlažeb z dlaždic půdních plochy nad 1 m2	m2	191,40000	27,00	5 167,80
	30 965082923R00	Odstranění násypu tl. do 10 cm, plocha nad 2 m2	m3	12,80000	250,00	3 200,00
	31 962032231R00	Bourání zdiva z cihel pálených na MVC, odbourání vnitřní stranv římsy(pro věnec)	m3	10,20000	510,00	5 202,00
	32 962023391R00	Bourání zdiva nadzákladového smíšeného na MVC	m3	2,50000	610,00	1 525,00
	33 964061331R00	Uvolnění zhlaví trámu, zeď cihel, průřezu 0,05 m2	kus	14,00000	310,00	4 340,00
Díl:	97	Prorážení otvorů				125 925,79
	34 979082111R00	Vnitrostaveništní doprava suti do 10 m	t	99,95000	190,00	18 990,50
	35 979011311R00	Svislá doprava suti a vybouraných hmot shozem, jeřábem	t	99,95000	105,00	10 494,75
	36 979011321R00	Montáž a demontáž shozu za 2.NP	kus	1,00000	2 100,00	2 100,00
	37 979011331R00	Pronájem shozu (za metr)	den	105,00000	400,00	42 000,00
	38 979081111R00	Odvoz suti a vybour. hmot na skládku do 1 km	t	99,95000	250,00	24 987,50
	39 979081121R00	Příplatek k odvozu za každý další 1 km	t	399,82000	12,00	4 797,84

40	979990105R00	Poplatek za skládku sutí - cihelné výrobky	t	71,04000	230,00	16 339,20
41	979990161R00	Poplatek za skládku sutí - dřevo	t	25,44000	150,00	3 816,00
42	979990121R00	Poplatek za skládku sutí - asfaltové pásy	t	1,60000	1 500,00	2 400,00
Díl:	99	Staveništní přesun hmot				19 032,30
43	999281108R00	Přesun hmot pro opravy a údržbu do výšky 12 m	t	45,31500	420,00	19 032,30
Díl:	712	Živičné krytiny				3 942,00
44	712351111RT2	Podkladní pás střech do 10°, samolepicím pásem, včetně dodávky samolepicího asfalt.pásu	m2	21,90000	180,00	3 942,00
Díl:	713	Izolace tepelné				112 222,27
45	713111111RT2	Izolace tepelné stropů vrchem kladené volně , 2 vrstvy - materiál ve specifikaci, na podlahu	m2	11,90000	56,00	666,40
46	713111111RT1	Izolace tepelné stropů vrchem kladené volně, 1 vrstva -3 x. materiál ve specifikaci.mezi trámy	m2	574,20000	56,00	32 155,20
47	631508606R	Pás izolační mineral.,lamda=0,038 W/mK	m3	71,10000	1 099,00	78 138,90
48	713191122R00	Izolace tepelné překrytím pásem poropropustným	m2	11,90000	37,00	440,30
49	998713102R00	Přesun hmot pro izolace tepelné, výšky do 12 m	t	1,15700	710,00	821,47
Díl:	762	Konstrukce tesařské				553 291,55
50	762341811R00	Demontáž bednění střech rovných z prken hrubých	m2	347,10000	24,00	8 330,40
51	762331811R00	Demontáž konstrukcí krovů z hranolů do 120 cm2	m	18,00000	31,00	558,00
52	762331812R00	Demontáž konstrukcí krovů z hranolů do 224 cm2	m	62,40000	39,00	2 433,60
53	762331813R00	Demontáž konstrukcí krovů z hranolů do 288 cm2	m	649,40000	45,00	29 223,00
54	762331814R00	Demontáž konstrukcí krovů z hranolů do 450 cm2	m	18,50000	54,00	999,00
55	762331815R00	Demontáž konstrukcí krovů z hranolů nad 450 cm2	m	89,70000	61,00	5 471,70
56	762811811R00	Demontáž záklopů z hrubých prken tl. do 3,2 cm	m2	191,40000	22,00	4 210,80
57	762512125R00	Položení podlah. desek ve dvou vrstvách šroubovan.	m2	191,40000	150,00	28 710,00
58	60725014R	Deska dřevoštěpková OSB 3 N tl. 18 mm	m2	401,90000	169,00	67 921,10
59	762313112R00	Montáž svorníků, šroubů délky 300 mm, vč. svorníku M 16	kus	58,00000	29,00	1 682,00
60	762332110R00	Montáž vázaných krovů pravidelných do 120 cm2	m	130,90000	115,00	15 053,50
61	762333120R00	Montáž vázaných krovů nepravidelných do 224 cm2	m	638,50000	185,00	118 122,50
62	762333140R00	Montáž vázaných krovů nepravidelných do 450 cm2	m	30,00000	209,00	6 270,00
63	762342203R00	Montáž laťování střech, vzdálenost latí 22 - 36 cm	m2	347,10000	31,00	10 760,10
64	762342204R00	Montáž kontralati přibitím	m2	347,10000	16,00	5 553,60
65	762341410RT3	Montáž bednění střešních žlabů, prkna hrubá 32 mm, včetně dodávky řeziva. prkna tl. 22 mm	m2	14,75000	215,00	3 171,25
66	762395000R00	Spojovací a ochranné prostředky pro střechy	m3	18,25000	780,00	14 235,00
67	60516522R	Trám SM/JD 240x160 mm x400-600 cm	m3	1,35000	6 100,00	8 235,00
68	60516542R	Trám SM/JD 180-100x140-100 mm x100-725 cm	m3	19,40000	6 100,00	118 340,00
69	762911121R00	Impregnace řeziva proti dřevokazným škůdcům	m3	24,86000	950,00	23 617,00
70	60510002R	Lať střešní profil SM/BO 40/60 mm dl = 3 - 5 m	m	1 394,00000	15,50	21 607,00
71	60510054R	Lať střešní profil dřevěný 50/30 mm l = 3 m a výše	m	496,00000	11,00	5 456,00
72	762088116R00	Zakrývání provizorní plachtou 15x20m,vč.odstranění	kus	3,00000	9 800,00	29 400,00
73	998762102R00	Přesun hmot pro tesařské konstrukce, výšky do 12 m	t	20,34000	1 150,00	23 391,00
74	762332934RT2	Sanace zhlaví strop.trámů z hranolů do 450 cm2 vč., hranolů 160 x 220 mm. spojovacích prvků a uvolnění	m	1,00000	540,00	540,00
Díl:	764	Konstrukce klempířské				86 989,55
75	764311822R00	Demont. krytiny, tabule 2 x 1 m, nad 25 m2, do 30°	m2	347,10000	32,00	11 107,20
76	764321840R00	Demontáž oplechování říms, rš 750 mm, do 30°	m	6,40000	30,00	192,00
77	764322830R00	Demontáž oplechování okapů, TK, rš 400 mm, do 30°	m	80,60000	18,00	1 450,80
78	764345831R00	Demontáž ventilačních nástavců D do 150 mm, do 30°	kus	8,00000	25,00	200,00
79	764352810R00	Demontáž žlabů půlkruh. rovných, rš 330 mm, do 30°	m	80,60000	24,00	1 934,40
80	764351836R00	Demontáž háků, sklon do 30°	kus	92,00000	18,00	1 656,00
81	764367800R00	Demontáž oplechování střešního vikýře, do 30°	m2	5,30000	56,00	296,80
82	764392841R00	Demontáž úžlabí, rš 500 mm, sklon do 45°	m	21,50000	18,00	387,00
83	764393831R00	Demontáž hřebene střechy, rš do 400 mm, do 45°	m	77,50000	18,00	1 395,00
84	764904203R00	Štitové lemování vrchní, popl. plech, v jednotné barvě plechování	m	6,80000	310,00	2 108,00
85	764908102R00	Kotlík žlabový kónický SOK,vel.žlabu 150 mm, popl. plech. v jednotné barvě plechování	kus	5,00000	421,00	2 105,00
86	764908105RT1	Žlab podokapní půlkruhový R,velikost 150 mm, popl. plech, v jednotné barvě plechování	m	82,40000	405,00	33 372,00
87	764904202RVP	Oplechování komínů popl. plech, v jednotné barvě plechování	m	20,40000	690,00	14 076,00

88	764311201RT1	Krytina hladká z Pz, tabule 2 x 1 m, do 30°, z plechu tl. 0.55 mm. plocha do 10 m2	m2	21,90000	725,00	15 877,50
89	998764102R00	Přesun hmot pro klempířské konstr., výšky do 12 m	t	0,63500	1 310,00	831,85
Díl:	765	Krytiny tvrdé				298 868,10
90	765312621R00	Krytina dvoudrážková pálená, rezná, střech ostatních	m2	347,10000	415,00	144 046,50
91	765312641R00	Nároží s větracím pásem kovovým, rezný	m	55,20000	785,00	43 332,00
92	765312631R00	Hřeben s větracím pásem kovovým, rezný	m	22,30000	710,00	15 833,00
93	765312617R00	Přířezání a uchycení tašek	m	188,40000	118,00	22 231,20
94	765312695R00	Mřížka ochranná větrací 100 cm univerzální	m	80,60000	55,00	4 433,00
95	765901103R00	Fólie podstřešní paropropust. 230g/m2, lepené spoj	m2	347,10000	68,00	23 602,80
96	765312697R00	Plech okapní profilovaný šířky 170 mm, popl. plech, v jednotné barvě plechování	m	80,60000	101,00	8 140,60
97	765312687R00	Taška prostupová s nástavcem odvětrání, rezná	kus	5,00000	2 310,00	11 550,00
98	765312651R00	Pás úžlabí Al profilovaný šířky 600 mm, s těsněním	m	21,50000	215,00	4 622,50
99	765312671R00	Vikýř univerzální pro pálenou krytinu 45 x 55 cm	kus	5,00000	1 780,00	8 900,00
100	998765101R00	Přesun hmot pro krytiny tvrdé, výšky do 6 m	t	17,15000	710,00	12 176,50
Díl:	767	Konstrukce zámečnické				214 270,00
101	767995105R00	Výroba a montáž kov. atypických konstr. do 100 kg, nátěr synt.	kg	3 110,00000	67,00	208 370,00
102	766231111RVP	Montáž půdního žebříku, poklop zateplený 600 x 1000, atyp	kpl	1,00000	5 900,00	5 900,00
Díl:	783	Nátěry				15 966,00
103	783782221R00	Nátěr tesařských konstrukcí ochranný 2x, stávající dřevo-nástřik- podbití.strovní trámy	m2	287,00000	48,00	13 776,00
104	783521001R00	Nátěr syntet. klempíř. konstrukcí Z + 2x, v jednotné barvě plechování	m2	21,90000	100,00	2 190,00
Díl:	M21	Elektromontáže				41 763,90
105	210200020RA0	Hromosvod - kompletní dodávka vč. doplněných svodů, zemnění a nutných výkopových prací	kompl	1,00000	41 763,90	41 763,90
Díl:	VN	Vedlejší náklady				20 000,00
106	005121020R	Provoz zařízení staveniště	Soubor	1,00000	20 000,00	20 000,00

26

1 795 001,38

