



CHALOUPKY

**Interpretační plán CHKO Žďárské vrchy,
s důrazem na nejbližší okolí
VPR Krátká**

4. verze, červen 2016



Zpracovatelé: Chaloupky o.p.s.

MOTTO:

„Kdo se chce vypravit do opravdového srdce České republiky, měl by si dopřát výlet do magických zákoutí Žďárských vrchů.“

Obsah

Úvod	str. 3
Základní informace o dané lokalitě	str. 5
Návštěvníci	str. 7
Současná situace	str. 9
Práce s návštěvníky	str. 14
Cíle interpretace	str. 15
Klíčová sdělení	str. 16
Prostředky	str. 19
Doprovodná infrastruktura a služby	str. 22
Evaluace interpretace	str. 22
Plán realizace	str. 23
Přílohy	
č. 1 Výsledky průzkumu návštěvníků v oblasti	str. 24
č. 2 Analýza stávající interpretace	str. 30
č. 3 Maloplošná zvláště chráněná území	str. 31
č. 4 Umělci, kteří se narodili či tvořili ve ŽV	str. 32
č. 5 Pověsti ze Žďárska a Novoměstska	str. 32
č. 6 Zázemí pro místně ukotvené programy a programy vázané na Dům přírody	str. 33
č. 7 Zdroje informací, literatura	str. 35

ÚVOD

Cílem tohoto dokumentu je zpracovat základní plán interpretace CHKO Žďárské vrchy v návaznosti na Dům přírody Žďárských vrchů a vesnickou památkovou rezervaci Krátká.

Interpretace krajiny Žďárských vrchů je určena místním lidem i návštěvníkům oblasti nejen pro získání znalostí, ale také pro porozumění, zážitek a potěšení. Pomáhá návštěvníkům vnímat krásu místní krajiny, poznat přírodní hodnoty území a podílet se na zachování jedinečnosti tohoto regionu.

Obecné cíle můžeme pojmenovat takto:

Šetrný cestovní ruch

Upozornění na místní dědictví a podpora péče o ně

Zvýšení příjmu z cestovního ruchu a podpora místní ekonomiky

Usměrnění pohybu a ovlivnění chování návštěvníků

Metodika

Při zpracování plánu interpretace byl použit doporučený Model 5M podle Lisy Brochu (Interpretive Planning: The 5-M Model for Successful, 2013): Management (směrování) – Market (trh) – Message (sdělení) – Mechanics (zařízení) – Media (prostředky). Tento způsob nejprve analyzuje několik oblastí a plánuje jejich posun díky realizaci projektu interpretace.

Postupným výběrem se upřesňují naše představy v následujících oblastech:

SMĚŘOVÁNÍ

očekávaný vliv na návštěvníka, souvislost s managementem ochrany, návaznost na další instituce, existující interpretace a představy o předmětu interpretace (management)

SDĚLENÍ

výběr příběhů a témat interpretace, zaměření, jednotící téma (message)

TRH

návštěvníci – kdo jsou, jaké produkty a zážitky jim nabízíme, propagace místa, jaká další nabídka je v okolí (market)

ZAŘÍZENÍ

potenciál pro interpretaci, dostupnost a rozmístění prvků stávající interpretace, plánování prostorových návrhů, modelování využití prvků návštěvníky (mechanics)

PROSTŘEDKY

konkrétní způsoby sdělení (media)

Při přípravě interpretace pomůže dokument stanovit cíle – **proč**, cílovou skupinu – **pro koho**, objekt nebo objekty – **co je zajímavé** – myšlenku, příběh – **co sdělit**, způsob – **jak to udělat**.

V přílohách dokumentu bude možnost vyhledat zdroje vhodné k interpretaci, informace o návštěvnicích, literaturu a odkazy pro inspiraci a tvorbu dalších interpretací.

Pro potřeby tohoto materiálu můžeme účel interpretace vnímat jako:

Pomoc návštěvníkům ocenit jedinečnost krajiny Žďárských vrchů, která byla utvářena po staletí: představit její vývoj, vnímat její krásu, pochopit provázanost jejích částí a podílet se na zachování trvalé udržitelnosti této oblasti.

ZÁKLADNÍ INFORMACE O INTERPRETOVANÉM ÚZEMÍ

Ze zakládací listiny CHKO Žďárské vrchy z 25. 5. 1970:

Posláním oblasti je ochrana krajiny, jejího vzhledu a jejích typických znaků, aby tyto hodnoty vytvářely vyvážené životní prostředí; k typickým znakům krajiny náleží zejména její povrchové utváření včetně vodních toků a ploch, rozvržení a využití lesního a zemědělského půdního fondu, její vegetační kryt a volně žijící živočišstvo, sídlištní struktura oblasti, urbanistická skladba sídlišť, místní zástavba lidového rázu i monumentální nebo dominantní díla.



Umístění

Chráněná krajinná oblast Žďárské vrchy se rozkládá na pomezí Pardubického kraje a kraje Vysočina, přibližně mezi městy Hlinsko, Přibyslav, Žďár nad Sázavou, Nové Město na Moravě a Polička. Její rozloha je 709 km², byla vyhlášena v roce 1970.

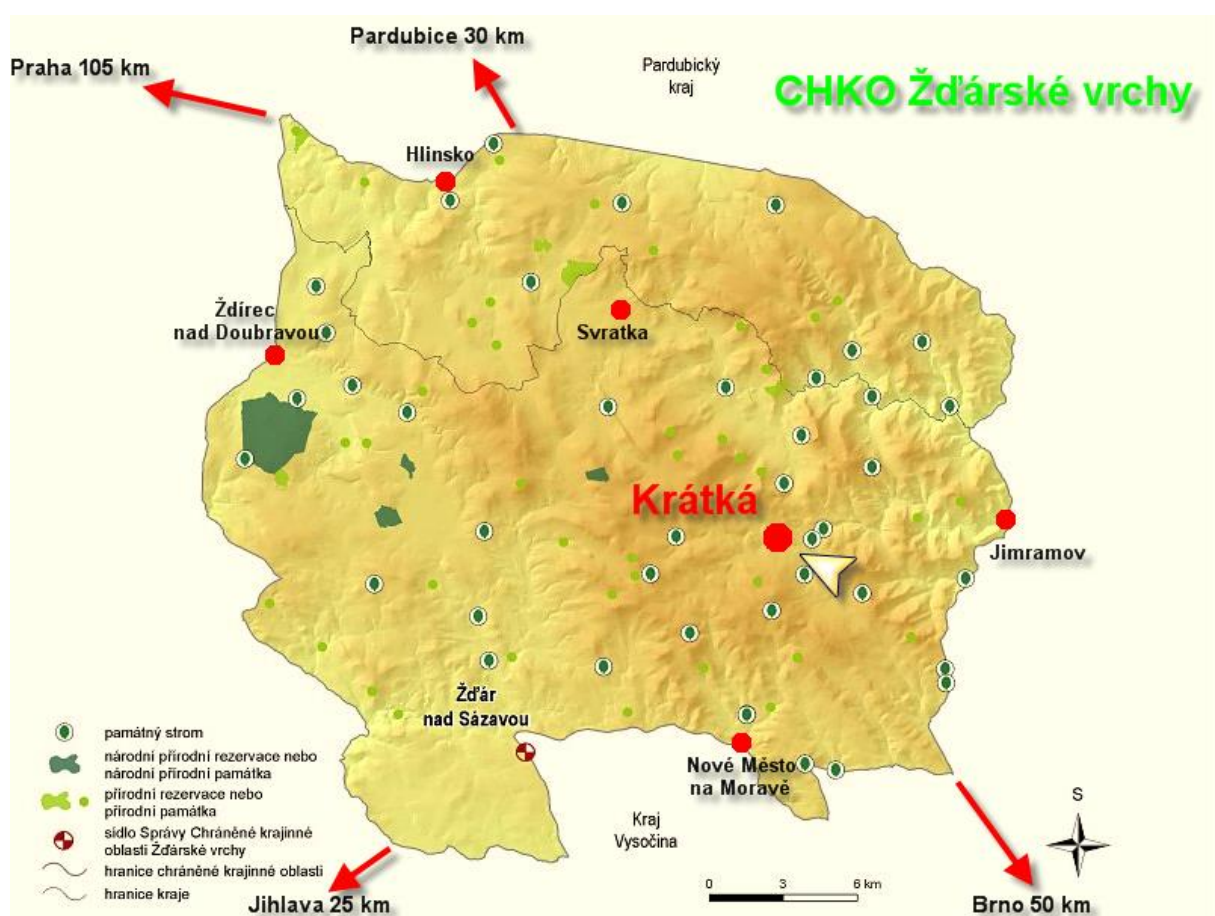
Chráněné území pokrývá nejvyšší, severovýchodní část Českomoravské vrchoviny, tedy Žďárské vrchy a přilehlé vrchoviny. Krajina na většině území je vrchovinná až pahorkatinná s nadmořskými výškami 490 - 836 m. Nejvyšším bodem CHKO je vrch Devět skal (836, 3 m). Vrcholy jsou převážně zaoblené, svahy povlnné, údolí mělká a široká. Krajina si zachovala poměrně vyvážený ráz. Je to nejrozmanitější část Českomoravské vrchoviny se spoustou turisticky zajímavých míst a kulturních památek. V krajině se střídají pole, lesy, rybníky, louky a pastviny. Nachází se zde mnoho drobných lesíků, mezí, úvozů a solitérních stromů.

Žďárské vrchy jsou pramennou oblastí řady českých a moravských řek jako je Sázava, Chrudimka, Doubrava, Svratka, Oslava. V krajině se nachází několik rybníčních soustav (největší rybníky jsou Velké Dářko, Veselský rybník, Matějovský rybník, rybníky Řeka a Medlov). Většina rybníků byla založena již ve středověku. Touto oblastí prochází evropské rozvodí Černého a Severního moře.

Polovinu území pokrývají lesy, hlavně smrkové, místy se zachovaly jedlobučiny. Typickým prvkem jsou zde skalní rulové útvary. Mnoho z nich je chráněno jako přírodní památky. V oblasti je vyhlášeno 51 maloplošných zvláště chráněných území: 4 národní přírodní rezervace, 10 přírodních rezervací, 37 přírodních památek a 46 památných stromů a alejí.

Zvláště cennými, člověkem nedotčenými místy jsou rozsáhlá rašeliniště a vlhké rašelinné louky, kde se vyskytuje řada chráněných a ohrožených druhů rostlin.

Dvě národní přírodní rezervace zde byly vyhlášeny již v roce 1933: Žákova hora a Dářské rašeliniště.



Historický vývoj

V době před osídlením od 13. století vedly oblasti důležité obchodní stezky. Těžba surovin nastala až ve 14. století a skončila ve století 18. Nejprve se těžilo stříbro, později železná ruda. Krajinu ovlivnila místní průmyslová výroba: sklárny, těžba železa, hamry, tavící pece, pálení dřevěného uhlí. Změny v zemědělství ve druhé polovině 20. století oblast poznamenaly hlavně v nižších nadmořských výškách. Vrcholové partie Žďárských vrchů nebyly k hospodaření vhodné, proto si zachovaly svůj ráz. Na zalesnění krajiny měl hospodářský rozvoj novověku velký vliv. Mnoho původních lesů bylo vytěženo kvůli výrobě dřevěného uhlí. Později se začal vysazovat rychleji rostoucí smrk, který krajinu změnil.

Stávající management

Ochrana přírody a krajiny se v současnosti věnuje Správa CHKO Žďárské vrchy. Do managementu přírody je zapojena i nezisková organizace Sdružení krajina, která pečuje o menší špatně přístupné lokality. Na ochranu přírody je zaměřen také ČSOP Žďár nad Sázavou. Šetrnému hospodaření v místních lesích se věnují Lesy Kinský Žďár a.s., Správa Lesů Belcredi. Lesní družstvo Přibyslav a také Lesy ČR.

Poskytované služby

Ubytování: vcelku pravidelná síť různých ubytovacích zařízení od jednoduchých turistických (těchto zařízení ubývá) přes menší penziony až po velké hotely jako je hotel Medlov, Devět skal, Skihotel. Chybí veřejná nocležiště a útulny.

Stravování: stravovací zařízení stále vznikají, fungují zde malé provozovny a velké provozy, některé mají otevřeno jenom o víkendech, jiné pouze v sezoně, jejich rozmístění je nerovnoměrné.

Průvodcovství: poskytuje Správa CHKO Žďárské vrchy, Chaloupky o.p.s., Sdružení Krajina, z.s. informace o regionu, dílčí průvodcovství: Horácké muzeum v Novém Městě na Moravě, Soubor lidových staveb Vysočina - Veselý kopec, Regionální muzeum Žďár nad Sázavou, zámek Žďár nad Sázavou, kostel Zelená hora.

Výukové programy: vázané na zajímavé lokality, nabízejí Chaloupky o.p.s., Sdružení Krajina, z.s.

Půjčovna kol: provozuje ČD v Novém Městě na Moravě, Cyklo Moravec ve Žďáru nad Sázavou, hotel SKI a kemp Sykovec

Prodej map: IC, muzea, knihkupectví

Prodej pohlednic: IC, pošty, knihkupectví, obchody se smíšeným zbožím v některých vsích

Vyjíždky na koních: Jezdecký klub Blatiny.

Tematické jednorázové exkurze (za Santinim, železářství, lidová architektura): o.s. Putování za Santinim, Horácké muzeum Nové Město na Moravě, Regionální muzeum Žďár nad Sázavou.

Představení lidových tradic a řemesel: Soubor lidových staveb Vysočina - Veselý kopec, Chaloupky o.p.s.

NÁVŠTĚVNÍCI

Žďárské vrchy patří mezi velmi turisticky atraktivní CHKO. Jsou tradiční letní a zimní prázdninovou destinací. Návštěvnost má dva vrcholy: letní období (od poloviny června do poloviny září) se špičkou v době školních prázdnin, a v případě dobrých sněhových podmínek i přelom roku – zimní prázdniny. Za menší vrcholy návštěvnosti můžeme označit také období jarních prázdnin (únor-březen), zvláště týdny, kdy jarní prázdniny připadnou kraji Vysočina, Pardubickému či Jihomoravskému.

V období srpen 2013 – březen 2015 jsme v oblasti monitorovali poznávací značky osobních automobilů. Převažují zde kromě kraje Vysočina automobily z kraje Jihomoravského. Za nimi v těsném závěsu je kraj Pardubický.

V době hlavních prázdnin 2012 proběhl v oblasti Devíti skal **průzkum turistického ruchu**.

Bylo osloveno 350 návštěvníků (každý desátý) ve věku nad 15 let (zpracováno do přílohy č. 1)

Nejvíce navštěvovaná je centrální část Žďárských vrchů.

Oblast tvoří rekreační a hlavně víkendové zázemí tradičně pro obyvatele Brna a v posledních letech i pro Pardubicko. Oblast je vítaným cílem školních výletů a tréninkovým prostorem pro sportovní oddíly a také výukovým terénem pro skálolezce.

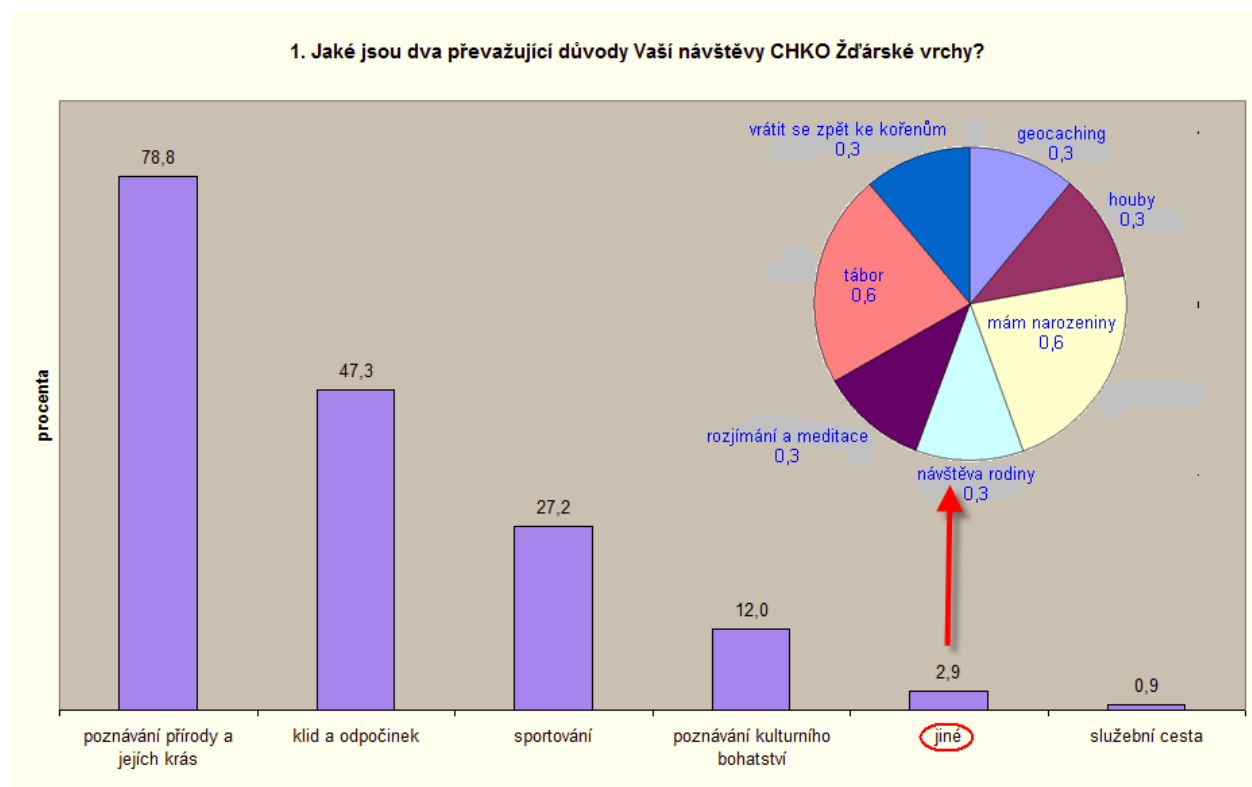
70% návštěvníků sem přijíždí na déle než dva dny.

Více denní dlouholetí návštěvníci navštěvují Žďárské vrchy mnohdy opakovaně po dlouhé roky (často i desetiletí). Mají zde svá oblíbená místa, vyznačí se tu jako místní. Jako místní se často chovají.

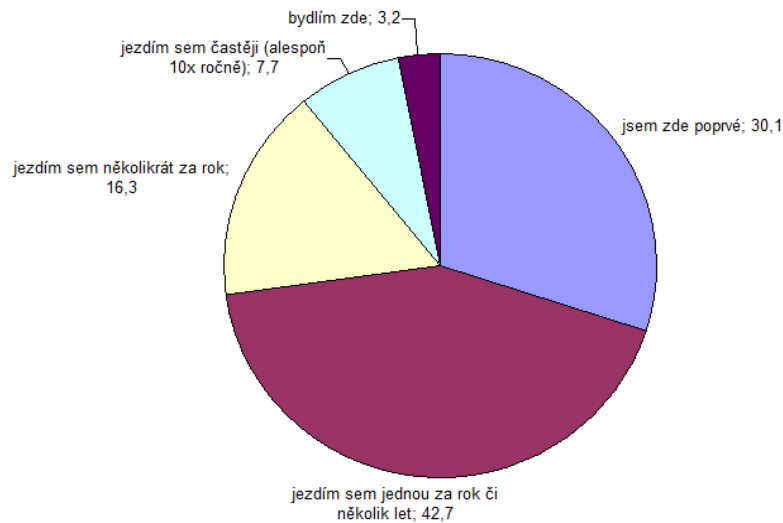
Více denní návštěvníci - nováčci využívají značenou síť stezek. Stejně jako přespolní jednodenní návštěvníci navštěvují nejznámější místa. Doplnějí si informace, které je mohou směřovat k dalším zajímavostem.

Jednodenní návštěvníci – místní využívají značených tras, ale i neznačené cesty. Žďárské vrchy dobře znají, mají svá místa.

Jednodenní návštěvníci – přespolní: využívají značené turistické trasy, cyklotrasy a značené lyžařské stopy. Často jsou zaměřeni na sportovní výkon. Navštěvují známější místa (Vysočina aréna u Nového Města, Tři Studně, Blatiny, Svratka, Devět skal, Žákova hora apod.) Jsou to návštěvníci schopni měnit své plány. Vyhledávají na místě informace, které je mohou nasměřovat do dalších zajímavých míst.



2. Jak často Žďárské vrchy (kterékoliv místo) navštěvujete?



SOUČASNÁ SITUACE

Subjekty a objekty zabývající se interpretací Žďárských vrchů

1. Správa CHKO
 2. Soubor lidových staveb Vysočina (Veselý kopec)
 3. Muzea: Žďár n. S., NMNM, Svratka, Hlinsko, Jimramov, Polička, Muzeum nové generace, areál zámku Žďár nad Sázavou
 4. Turistická IC, EIC, IC: Žďár nad Sázavou CK Santini Tour, Žďár nad Sázavou – zámek, Nové Město na Moravě, Hlinsko, Křižánky, Svratka, Jimramov, Polička
 5. Galerie: Horácká galerie v Novém Městě na Moravě, Sněžné, Tři Studně, Březiny, Křižánky
 6. Chaloupky o.p.s.
 7. Sdružení Krajina
 8. Naučné stezky
 9. Místní úřady
 10. Prameny Vysočiny
 11. Brněnská Výškovnice
 12. Geocaching
 13. Cestovní kanceláře
 14. Bratrstvo Žďárských vrchů,
- Webové stránky:
www.zdarskevrchy.nature.cz
www.zdarskevrchy-vyhledy.cz
www.region-vysocina.cz
www.turistika.cz/zdarske-vrchy
www.zdarske-vrchy.info
www.zdarskevrchy.cz
www.vysocinatourism.cz

Zájmové skupiny

AOPK ČR, RP Správa CHKO Žďárské vrchy: koordinace, odborné a informační zázemí pro další interpretace, management.

Chaloupky o.p.s.: provozovatel budoucího návštěvnického střediska, vlastní programy pro veřejnost a školy.

Místní samosprávy a místní neziskové organizace: připomínkování a rozvoj přijatého interpretačního plánu.

Místní poskytovatelé služeb: interpretace a ochrana dědictví jako přidaná hodnota podnikání v regionu.

Připravované návštěvnické centrum může být i příležitostí k setkání různých zájmových skupin a pokusem o společnou interpretaci.

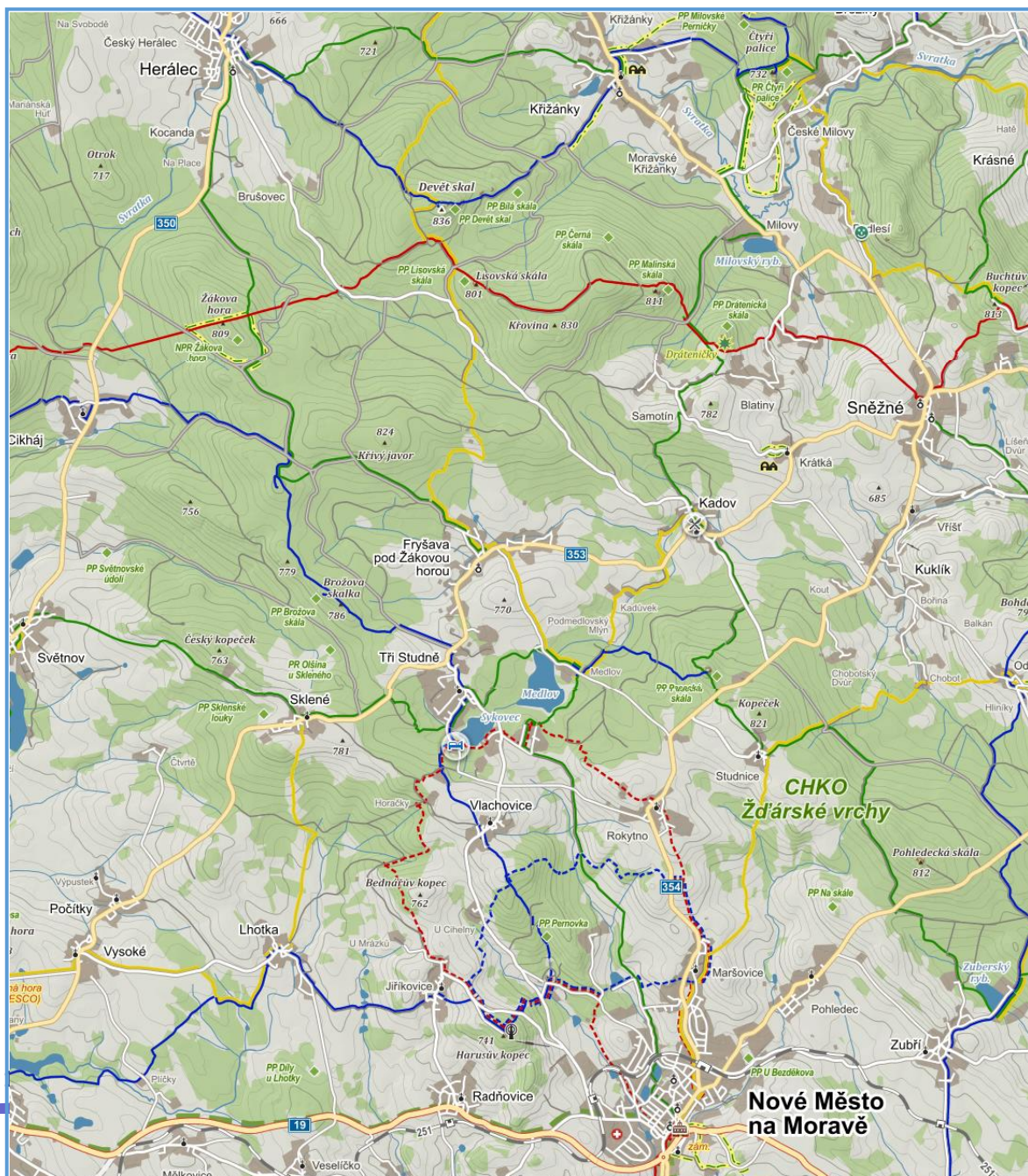
Volnočasové a ostatní aktivity v CHKO ŽV

Přírodní, kulturní prostředí a poloha CHKO v centru republiky vytvářejí dobrý předpoklad pro aktivně trávený volný čas. Množství zachovalých míst pobízí k pěším, cyklistickým či lyžařským túrám. Je zde i dostatek horolezeckých terénů. Kulturní aktivity vesnic, městeček i měst lákají k návštěvě. Terény jsou vlídné jak pro seniory, tak pro rodiny s dětmi. Oblast nabízí vyžití pro rekreační i výkonnostní sportovce.

Pěší turistika

Žďárské vrchy jsou protkané sítí značených turistických cest. Spojují nejen zajímavé příklady lidové architektury, ale také skalnaté vrcholy, významné stromy a místa výhledů do krajiny.

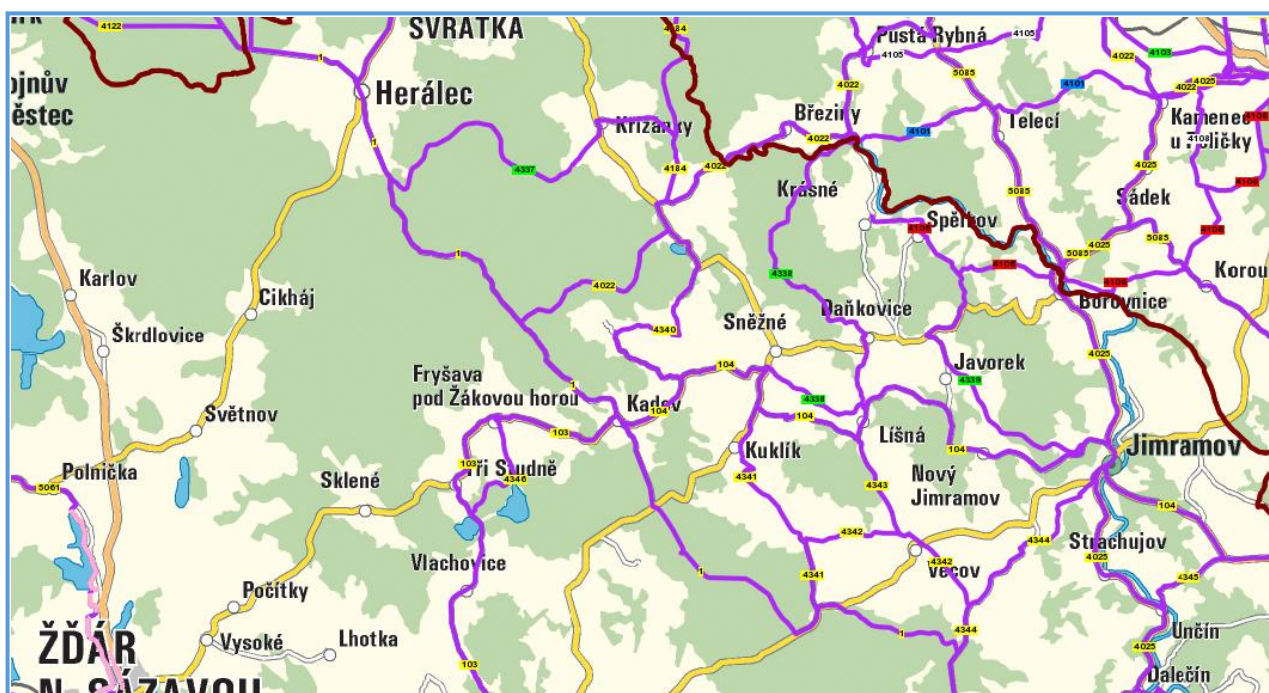
Turistická mapa centrální části Žďárských vrchů, mapy.cz



Cykloturistika

Žďárské vrchy jsou rájem cyklistů. Nenabízejí mírné rovinaté trasy. Terén je zde velmi zvlněný, na Jimramovsku téměř horský. V rozsáhlých lesních komplexech je k dispozici velké množství neznačených zpevněných cest. Oblastí vedou dálkové cyklotrasy č. 1 (Pražská stezka spojující Prahu s Brnem), č. 3 (Jeseník-Znojmo). V Novém Městě na Moravě začíná přeshraniční Mlynářská cyklostezka, která prochází jižní Moravou a končí v rakouském městečku Hardegg. V roce 2014 vznikla v CHKO naučná cyklotrasa "Cyklostezka Žďárskými vrchy křížem krázem".

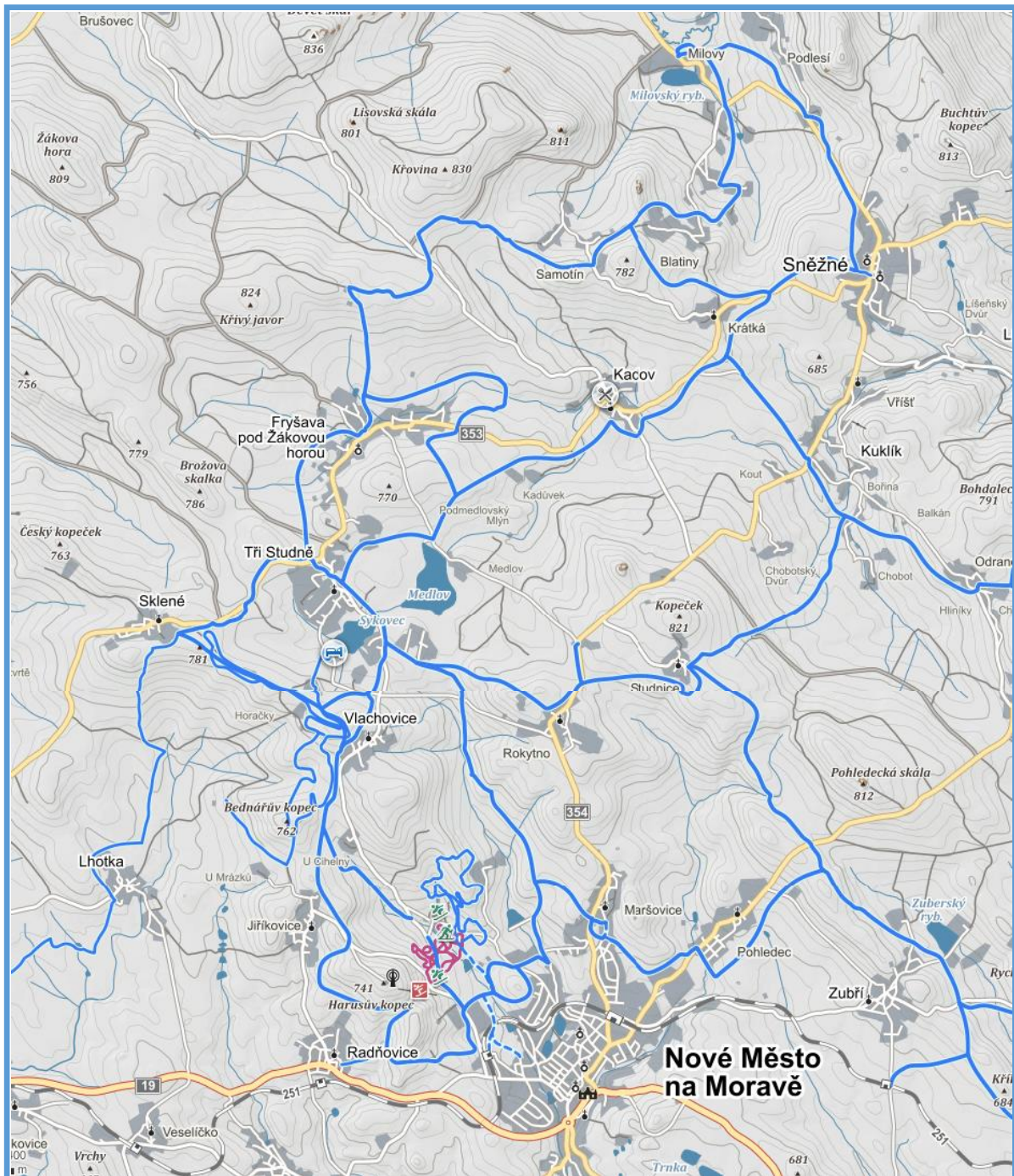
Cyklostezky se nacházejí v okolí Žďáru nad Sázavou, mezi Přibyslaví a Sázavou, v okolí Vysočina Arény nedaleko Nového Města na Moravě. Zde jsou vyznačeny i singletracky (50km) pro horská kola.

Cyklotrasy ve Žďárských vrších/portál Kraje VysočinaLyžařská turistika

Novoměstsko a Žďársko má při dobrých sněhových podmínkách také hustou síť udržovaných lyžařských stop. Běžecké lyžování zde lze provozovat i mimo stopy.

Oblast je rájem lyžařů. V okolí Vysočina Arény u Nového Města na Moravě jsou připravovány lyžařské okruhy na umělém sněhu.

Mapa lyžařských tras na Novoměstsku/Mapy.cz



Koupání

Velký vodní zábavný park se v oblasti nevyskytuje. Jsou zde dva větší kryté bazény s drobnými atrakcemi ve Žďaru nad Sázavou, Novém Městě na Moravě, v dosahu je plavecký bazén v Poličce. Několik hotelů v regionu vlastní malé kryté bazény (hotel Devět skal, Ski hotel, U Loubů).

Ke koupání se využívá několik rybníků, některé mají i ubytovací zázemí v podobě hotelů, penzionů či kempů: rybník Dářko, Medlov, Sykovec, Milovský rybník, Matějovský rybník, rybník Řeka, Doubravník, Kyšperský rybník, Zuberský rybník.

Horolezectví

Horolezecké terény v oblasti

Bílá skála	2 km JZ od obce Křižánky
Čtyři palice	1km severně nad obcí Milovy
Devět skal	centrální hřbet Žďárských vrchů, 3 km JZ od obce Křižánky
Dráteničky	1km Z od obce Blatiny
Malínská skála	Centrální hřbet Žďárských vrchů, 1,5 km SZ od obce Blatiny
Milovské Perničky	1,5 km SV od obce Křižánky
Pasecká skála	2 km SZ od obce Studnice
Rozštípená skála	2 km Z od obce Hamry nad Sázavou
Rybenské Perničky	1,5 km Z od obce Pustá Rybná
Tisůvka	1,5 km SZ od obce Cikháj
Vávrova skála	V katastru obce Pohledec

Sjezdové lyžování

Na území CHKO se nachází i několik udržovaných sjezdovek: Harusův kopec u Nového Města na Moravě, Ski areál Nový Jimramov, Ski areál Svratka.

Naučné stezky

V oblasti se nacházejí nejrůznější naučné stezky vytvořené jak správou CHKO Žďárské vrchy: Dářská rašeliniště, Babín, Žákova hora, Naučná stezka Krátká; tak spolky a místními samosprávami: Kolem Zelené hory, Naučná stezka Metodka, Naučná stezka Pod Čtyřmi palicemi Křižánky, Naučná stezka Za pilníkáři na Český kopec Křižánky, Krajem Chrudimky.

Orientační běh

Oblast je vyhledávána oddíly orientačního běhu. Jde o oblast s velkým množstvím speciálních map, které jsou pravidelně aktualizovány (Drátenická skála, Milovy, Pohledecká skála, Ochoza, Nové Město na Moravě, Karlštejn, Milovské Perničky, Kopeček, Vlčí kámen, Vařačka ap).

Geocaching

Žďárské vrchy lákají také k vytváření schránek s poklady - kešek. V jejich prostoru jsou jich stovky. Mnoho tvůrců keší přivádí hledače na zajímavá místa: skalní výchozy, významné stromy, prameny řek apod.

Inline bruslení

Bruslaři hojně využívají 10 km dlouhou cyklostezku mezi Přibyslaví a Sázavou, kolem Pilské nádrže a mimo lyžařskou sezónu také lyžařské tratě ve Vysočina Aréně v NMNM. Tyto stezky jsou vhodné i pro kolečkové lyže. Stejně jako další cyklostezky v okolí Žďáru nad Sázavou.

Ostatní

Nedaleko Nového Města na Moravě vznikl v minulých letech moderní vícefunkční areál Vysočina aréna. V okolí Skleného bývá v době dobrých sněhových podmínek připravena trasa pro psí spřežení. Na kopcích se při sněhové podmínce provozuje snowkiting. Questové vycházky zatím nejsou připraveny. Na okraji městečka Svatka se nachází golfové hřiště. Několik malých farem se v oblasti věnuje koňské turistice. Prostor Žďárských vrchů je velmi vhodný také pro kondiční běh v terénu či silniční běh nebo dálkové pochody.

Regionální výrobky

Jsou také způsobem interpretace místa. V regionu se vyrábí medové perníčky a pečené čaje ze Sněžného, ručně vyráběná mýdla z Nového Města na Moravě, skleněné šperky ze Žďáru nad Sázavou, svíčky ze včelího vosku ve Škrdlovicích, kožešinové výrobky v Kameničkách, drátované výrobky a loutky ve Vojnově Městci, krojované panenky v Novém Veselí, med a včelařské výrobky na mnoha místech v oblasti apod.

Analýza stávající interpretace viz příloha č. 2

V letech 2015 a 2016 se Chaloupky o.p.s. provedly první audity zážitku návštěvníka. Návštěvníkům Kráveckého jarmarku byli představeni řemeslníci vykonávající na místě tradiční řemesla (kovářství, řezbářství, košíkářství, drátenictví). 90% návštěvníků jarmarku se u řemeslníků zastavilo. Cca 45% návštěvníků si řemeslo vlastnoručně vyzkoušelo. Pozorování prováděl jeden ze zaměstnanců. V sobotu 18. června 2016 Chaloupky o.p.s. uskutečnily testovací terénní vycházky pro rodiny s dětmi z Velkomeziříčska mezi vesnicemi Krátká a Samotín a v okolí Dářských rašelinišť. Vycházky byly kromě výkladu doplněny i zážitkovými aktivitami, které se vztahovaly k prostoru. Terénní exkurze se zúčastnilo 9 rodin s 15 dětmi. Domluvený dobrovolník s rodinami vedl v průběhu vycházky rozhovory a hodnocení. Všechny rodiny hodnotily formu exkurze i výběr trasy kladně. Projevily přání zúčastnit se dalších podobných vycházek. Na této vycházce bylo také vyzkoušeno okno do krajiny.

PRÁCE S NÁVŠTĚVNÍKY

Stanovení cílových skupin návštěvníků se částečně odvíjí od informací z minulých let: v sezóně (léto, zima) do oblasti přijíždí v rámci školních výletů (či adaptačních pobytů) množství žáků základních či středních škol, event. vysokoškolští studenti. O prázdninách přijíždějí rodiny s dětmi, větší či menší neformální skupiny turistů či cykloturistů, horolezců, lyžařů. Mimo sezónu se objevují spíše skupiny či dvojice seniorů a skupiny školních dětí.

Stejně jako v jiných oblastech i ve Žďárských vrších narůstá počet cyklistů. Nejčastěji projíždějí krajinu v menších skupinkách. Vyskytuje se také nezanedbatelné množství dvojic či jednotlivců.

V oblasti se projevuje fenomén posledních let – geocaching.“ Hledači“ do oblasti přijíždějí na krátkou dobu – jen za odlovením určitého pokladu, či v místě pořádají setkání – eventy.

V období konání lyžařských běžeckých závodů a závodů v biatlonu se zde jednorázově vyskytuje velké množství návštěvníků vázaných na Nové Město na Moravě a na jeho nejbližší okolí.

Všechny skupiny návštěvníků přicházejících do oblasti by měly v místě interpretace uspokojit své potřeby, nejprve ty základní, fyzické, po potřeby vyšší jako je potřeba uznání, respektu či potřeba seberealizace.

Rodiny s dětmi

Jsou to aktivní lidé, dospělí mezi 25 a 60 lety s dětmi do 15 let. Hledají společné zážitky a příjemně strávený čas. Kladou důraz na blaho a výchovu dětí. Přijíždějí auty. Věnují se jak pěší turistice, se staršími dětmi i cykloturistice, geocachingu. Často chtějí ušetřit. Potřebují se dobře orientovat v terénu. Důležité jsou pro ně informace o náročnosti tras, občerstvení, WC, zajímavostech v okolí. Vítají akce vhodné pro děti. Ocení slevy. Rádi objevují přírodu, poznávají tradice. Chtějí čistý vzduch, bezpečí pro děti, zdravé potraviny.

Skupiny aktivních návštěvníků (turisté, cyklisté, lyžaři-běžci, senioři)

Jsou to menší či větší skupiny lidí (dospělí, dospělí s teenagery v počtu 4 – 25 lidí)

Hledají společné zážitky, aktivní odpočinek, podnikají kratší či delší cesty, většinou na kolech či lyžích. Objevují se nejen v hlavní sezóně. Často přijíždějí auty, kola si vozí s sebou. Pěší turistice se věnují spíše starší ročníky. Důležité jsou pro ně hlavně informace: náročnost a délka tras, možnosti ubytování a stravování v oblasti, zajímavosti, akce, funkční orientační zařízení. Přijíždějí objevovat přírodu a krajinu, hledají klid, čistý vzduch, zábavu a aktivní odpočinek. Často podávají sportovní výkony. Chtějí ochutnat místní speciality, rychle se občerstvit.

Dvojice – páry

Jsou to lidé od cca 35 do 70, bez dětí, movitější. Přijíždějí autem, na kolech či veřejnou dopravou. Je pro ně stejně jako pro ostatní důležitá možnost dobré orientace v terénu, informace o akcích, službách, zajímavostech. Hledají klid, vnitřní obohacení, možnosti rozjímaní. Objevují. Očekávají pohostinnost, čistý vzduch, ticho.

Následující tři skupiny návštěvníků se od výše jmenovaných liší v několika směrech: jsou součástí stabilního kolektivu, ne všichni si návštěvu oblasti vybrali, často jim byla vybrána doprovázejícím pedagogem, interpretace se někdy neúčastní dobrovolně.

Kolektivy školních dětí 1. stupně

Skupina o počtu 15 – 50 dětí vedená dospělým nebo několika dospělými. Přijíždějí veřejnou dopravou či vlastním autobusem. Požadují vzdělávací či zážitkové programy, kratší vycházky, prohlídky. Při příchodu na místo je důležité uspokojit jejich základní potřeby. Důležitá je pro ně snadná orientace v prostoru, informace o časové dotaci, o náročnosti programu či trasy, možnost koupit si suvenýry či drobné občerstvení, informace o dalších nabízených programech. Očekávají kvalitní výukové programy, bezpečné prostředí pro děti, poznávání přírody, zapojení všech smyslů, čistý vzduch, malý provoz na cestách.

Kolektivy školních dětí 2. stupně a středních škol, oddíly

Od výše uvedeného kolektivu se liší tím, že jejich vycházky a putování mohou být delší, i 20km. Výukové programy náročnější s možností pracovat ve skupinách bez přítomnosti pedagogů. Očekávají kromě výše uvedeného ocenění jejich originality, přístup jako k dospělým, možnost využít inteligence svých telefonů.

Kolektivy předškolních dětí

Liší se od výše zmíněných skupin větším počtem pečujících dospělých. Základní potřeby je u nich třeba uspokojovat téměř permanentně. Jejich programy jsou výrazně kratší, se zapojením všech smyslů. Naučná stezka či vycházka musí být krátká s častými motivačními přestávkami.

CÍLE INTERPRETACE

K dosažení účelu byly stanoveny níže uvedené cíle v oblastech **vědění – cítění – dělání**

Vědění (vzdělávací cíle):

- Poznat a ocenit biotopy vázané na krajinu Žďárských vrchů a organismy, které je obývají
- Porozumět vývoji a proměnám přírody a krajiny a uvědomit si její zranitelnost
- Poznat a ocenit lidovou architekturu, tradice, seznámit se výtvarníky, kteří v oblasti tvoří či v minulosti tvořili a poznat jejich díla

Cítění (emoční cíle):

- Nechat se okouzlit malebností krajiny
- Posílit přání zůstat v regionu déle, vracet se sem
- Zatoužit po poznání dalších částí Žďárských vrchů
- Pocítit pohostinnost oblasti
- Prezentovat svoje zážitky dál
- Vytvářet a posilovat vztah k regionu
- Navracet se ke kořenům

Dělání (cíle v oblasti chování):

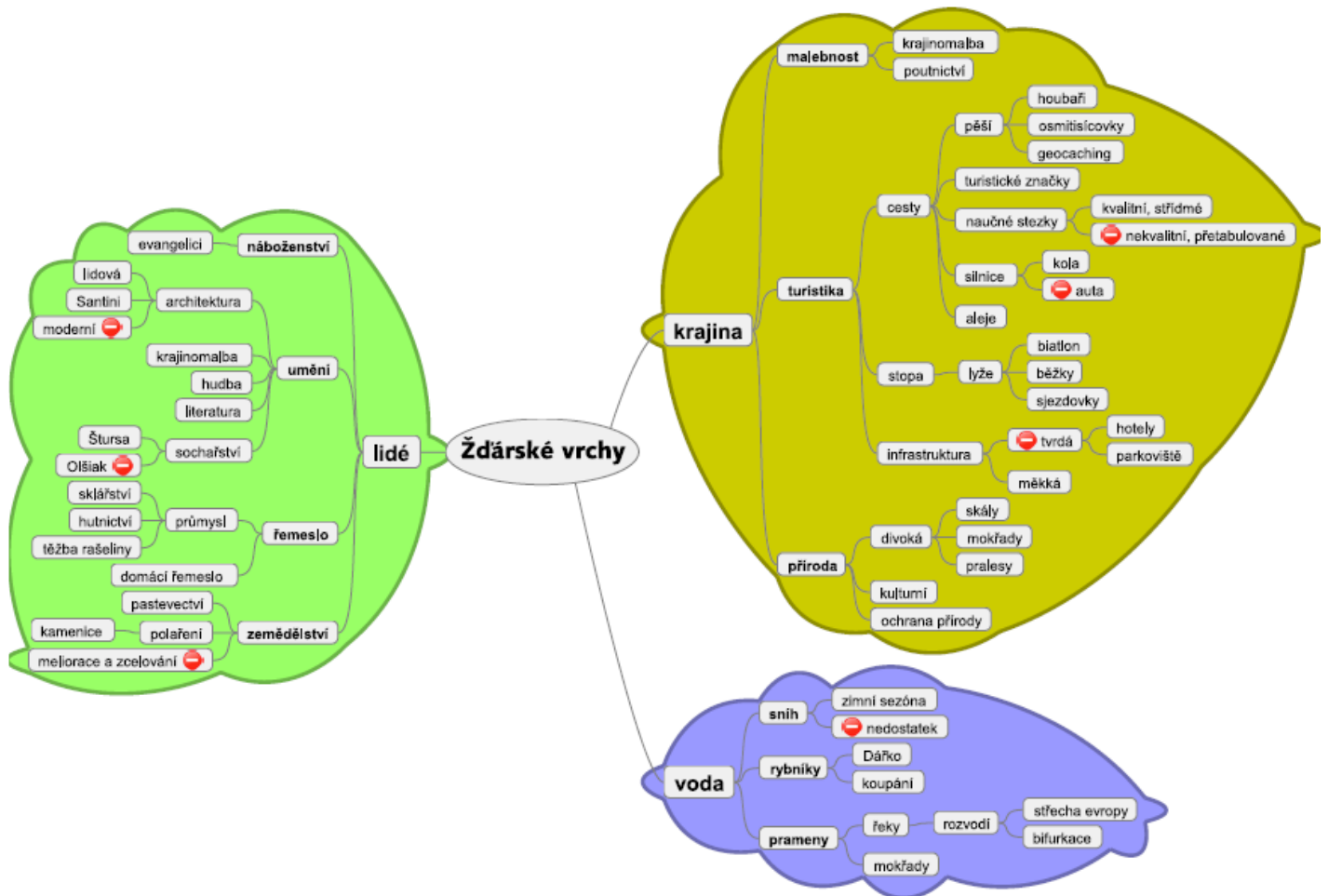
- Aktivně objevovat dědictví oblasti, jak přírodní tak kulturní
- Ctít výjimečnost tohoto dědictví
- Aktivně přispívat k jeho ochraně
- Dodržovat pravidla při provozování vlastních aktivit
- Šetrně využívat krajinu i přírodu

Výše uvedené cíle musí spojit zájmy ochrany přírody s rozvojem místní ekonomiky.

KLÍČOVÁ SDĚLENÍ**Hlavní téma**

Jedinečná krajina a příroda Žďárských vrchů se utvářela po tisíciletí. Významně při tom ovlivnila život místních obyvatel a dodnes je domovem unikátních přírodních společenstev i člověka. Dnes je malebnou kulturní krajinou, v níž člověk žije s přírodou v souladu. (= proměny krajiny: jedinečnost přírody a krajiny Žďárských vrchů a její vývoj v průběhu staletí)

Myšlenková mapa Interpretace Žďárských vrchů KRAJINA – VODA - LIDÉ



(Označené fenomény nelze vždy považovat za vyloženě negativní, můžeme je považovat spíše za kontroverzní. Bez aut se do oblasti nedostane větší počet lidí. Nedostatek sněhu napomáhá rozvoji pěší turistiky. Olšiakovy sochy jsou turistickým lákadlem, apod.)

Témata interpretace

Interpretovat lze pouze část toho, co je v CHKO ŽV k interpretaci. Úplný seznam neexistuje, některá témata nelze interpretovat nebo je ani interpretovat nechceme.

Potenciál území: výčet zdrojů vhodných k interpretaci:

Zdroje přírodní interpretace

Žďárské vrchy mají řadu atraktivních přírodních fenoménů.

Geologie

Geologicky patří oblast Žďárských vrchů převážně k různým jednotkám krystalinika, v nichž vystupují metamorfované horniny - ruly (typickým krajinným prvkem oblasti jsou rulové skalní útvary vytvořené na zalesněných hřebtech Žďárských vrchů a mozaika rozptýlené dřevinné vegetace s remízky a kamenicemi v zemědělsky využívané krajině), migmatity, svory a fylity, místy s vložkami amfibolitů, pyroxenických křemenců a krystalických vápenců. V tzv. ranském masívu mezi Starým Ranskem a Havlíčkovou Borovou se vyskytují hadce a hlubinné vyvřeliny - gabra a

peridotity. Do oblasti zasahuje také ojedinělý úzký výběžek křídového útvaru, tvořený slíny, jíly, pískovci a slínovci, od severozápadu až k rašeliništím pod Velkým Dářkem.

Voda

Významným fenoménem chráněného území je voda. Žďárské vrchy jsou pramennou oblastí na hlavní evropské rozvodnici mezi Severním a Černým mořem. Oblast je významným rozvodím, ze kterého část vod odtéká Chrudimkou, Doubravou, Sázavou do Severního moře, část pak Svatkou, Fryšávkou, Bystřicí, Oslavou atd. do Černého moře. Lesní porosty spolu s rašeliništi zachycují velké množství srážkové vody a uvolňují ji rovnoměrně. Vedle větších toků pramení v oblasti mnoho potoků a potůčků, které vytvářejí hustou vodní síť. Její zvláštností jsou nevýrazná rozvodí s bifurkacemi vod do obou úmoří. Příznivý stav vody je ovlivňován řadou rybníků. Největší z nich jsou rybníky Velké Dářko (205ha), Veselský rybník (70ha) a Matějovský rybník (65ha). Z menších rybníků jsou k rekreačním účelům využívány např. Medlov, Sykovec a Milovský rybník.

Flóra

Žďárské vrchy jsou díky převládajícímu minerálně chudému geologickému podloží a drsnějšímu klimatu chráněnou krajinnou oblastí nepříliš vegetačně pestrou a floristicky poměrně chudou. Na některých stanovištích se zachovala přirozená lesní společenstva. Ve vyšších polohách to jsou zbytky smrkových bučin, které snášejí kyselé půdy, podmáčené smrčiny či smrkové olšiny. V nižších polohách pak lze nalézt zbytky bikových a květnatých bučin. Vzácně se vyskytují květnaté jedliny a suťové a roklínové lesy. U Velkého Dářka se zachovala společenstva rašeliništní borové smrčiny, jsou zde i blatkové bory, v nichž se vyskytuje na jediném místě Českomoravské vrchoviny populace borovice blatky. Na odlesněných plochách vznikla přírodně blízká až přirozená nelesní společenstva: ekosystémy klidných a tekoucích vod, pobřežních rákosin, rašelinných luk, pastvin, vřesovišť.

Podrobný popis flóry lze najít na stránkách Agentury ochrany přírody a krajiny.

Fauna

Výskyt živočichů je ovlivněn zdejšími ekologickými podmínkami. Ve srovnání s okolním územím je pro chráněnou krajinnou oblast charakteristické zastoupení druhů vázaných na rašeliniště (vážka jasnokrvná, některé druhy střevlíků). Převažuje podhorská lesní fauna, relativně nejlépe zachovaná ve zbytcích původních bučin. Tekoucí vody patří převážně do pstruhového pásma, typicky vyvinuté lipanové pásmo je na řece Svatce pod Jimramovem.

Podrobnější popis fauny lze najít na stránkách Agentury ochrany přírody a krajiny.

Maloplošná zvláště chráněná území

Ve Žďárských vrších je řada mimořádně cenných lokalit. V těchto územích je zdroj pro uchování druhové rozmanitosti.

Národní přírodní rezervace

- Dářko
- Radotínské rašeliniště
- Ransko
- Žákova hora

Kompletní seznam maloplošných chráněných území v příloze č. 3

Zdroje kulturní interpretace

- Venkovská lidová architektura, skanzen Vysočina, Betlém Hlinsko,
- Santini, zámek Žďár n. Sázavou, Zelená Hora (UNESCO)
- Umění (malíři, sochaři, hudebníci, spisovatelé) viz příloha č. 4
- Pověsti a příběhy, památná místa (nejznámější pověsti viz příloha č. 5)
- Místní průmysl a těžba (sklářny, železářny, železná ruda, borkování, milíře)
- Řemeslná výroba, domácí průmysl
- Zemědělství (také kamenice, včelařství)
- Hospodaření v lesích, památné stromy
- Rybníkářství, prameny a studánky, evropské rozvodí, bifurkace
- Využití vody – mlýny, chlazení u železářských a sklářských pecí, haltýře
- Českobratrská minulost (m.j. modlitebny, zpívající lípa)
- Fenomén lyže

Zdroje přímo vázané na Krátkou

- Vesnická památková rezervace Krátká
- Novoměstsko
- Další vesnické rezervace, či chráněné části – Křižánky, Svatka,
- Bučina pod Drátníkem
- Českobratrská minulost místa
- Výtvarné umění, hudba, literatura
- Těžba železné rudy, Kadovské železářny
- Skalní vrcholy: Devět skal, Drátník, Malínská skála

Důležitým předmětem k interpretaci je také ochrana přírodních a kulturních zdrojů.

Hlavní téma a klíčová sdělení představují to, co by si návštěvník v případě dobré interpretace měl ze Žďárských vrchů „odnést“.

PROSTŘEDKY INTERPRETACE

Poskytování informací, poradenství

klasická informační služba v infocentru: turistické, cykloturistické a lyžařské trasy, zajímavosti regionu, ubytování, občerstvení, dopravní spojení, informace o akcích, questingové brožury, prodej map, publikací

Expozice – individuální prohlídky bez programu

prodej vstupenek, info o expozici

Programy pro organizované skupiny navazující na expozici

příprava drobných programů doplňujících téma expozice: ochrana přírody a krajiny, příběh čápa, skorce vodního, výběr a iniciování dokumentárních filmů zaměřených na přírodu Žďárských vrchů a ochranu přírody v České republice

Programy ukotvené v místě, ekologické a řemeslné výukové programy vázané na Dům přírody

Příprava programů představujících fenomén Drátenické skály, biomonitoring životního prostředí, organismy v okolí, zimní přírodu, krajinu a architekturu oblasti, stravu v minulosti: kaše, brambory, domácí řemesla: zpracování lnu, práce se dřevem, síťování, výroba sít, provaznictví, práce v zemědělství, bylinkářství, včelaření.

Příprava programů zaměřených na tradiční rok: Vánoce a Velikonoce na Horácku, masopust, evangelická minulost místa. (Podrobněji viz příloha č. 6)

Blokové programy: vývoj řemesel v oblasti, železářská minulost oblasti

Pobytové programy: příroda Žďárských vrchů, život na Horácku, příměstské tábory s tematikou ochrany přírody.

Exkurze pro organizované skupiny, terénní programy, etnografické exkurze

příprava programů vztahujících se k NATUROvým územím: Dářská rašeliniště, Louky u Černého lesa, k přírodních rezervacím: prales na Žákově hoře, Ransko, programy o vodě: putování řekou Fryšávkou, prameny místních řek, vodní organismy; exkurze k poslednímu vlkovi, představení managementu chráněných území, botanické exkurze za orchidejemi, geologické exkurze; etnografické vycházky za horáckými chalupami, exkurze za stromy a alejemi, exkurze s krajináři za místními malíři, otvírání studánek, exkurze za železářstvím

Víkendové akce pro rodiny s dětmi a veřejnost

příprava tematických akcí předvelikonočních a předvánočních, prázdninové víkendy s řemesly a tradicemi Horácka, jarmark tradičních řemesel s možností si některá vyzkoušet, festival filmů o přírodě Vysočiny

Temporální výstavy

příprava dočasných výstav v prostoru stodoly č. 12 – přírodní fenomény Žďárských vrchů, voda, skály, stará řemesla, živá řemesla, umění v oblasti, Žďárské vrchy ve filmové tvorbě. K výstavám budou připojeny drobné soutěžní či tvořivé úkoly pro děti, hledačky, omalovánky

Víkendové výstavy = dny ve spolupráci s místními neziskovkami

příprava houbařské výstavy, ovocné, bramborové, bylinkové, stromové

Sportovní akce

příprava a organizace okružních cyklojízdy za zajímavými místy v okolí, pěší putování, letní a zimní bloudění s mapou, Krávecké kufrování, propagace chůze, příprava Žďárských 8istovek – zdolání všech vrcholů nad 800m, půjčovna kol a koloběžek, šlapacích aut

Virtuální naučné stezky

bez tabulí pouze v podobě listinné nebo nahrané do mobilu: prameny žďárských řek, vrcholy Žďárských vrchů, památné stromy, studánky, železářství, za prvními lyžemi, za umělci – Okno do krajiny, poutní cesty s ranečkem a holí; putování podle GPS souřadnic, geocache a putovní předměty

Questing-hledačky

hledání pokladů v okolí větších sídel s pomocí veršovaných průvodců – zaměřeno na krajináře, zajímavosti v místě

Fotostezky

putování s rámečky po místech známých z obrazů místních krajinářů, putování s fotografiemi v okolí Krátké, Samotína a Blatin.

Publikace

výpravné publikace s fotografiemi a kopiemi obrazů místních krajinářů, drobné skládačky a leporela, omalovánky, questové popisy

Drobné místní propagační předměty

turistické známky, pohlednice, mapy a plánky, zvířata, tašky, ledvinky, sklenice, těžítka, čtury, mapy na šátku, vybavení pro sport: tunel na hlavu, samolepky na kola, zvonek, ptáček na kolo

Další

lavičky z místních dřevin, vyhlídková zábradlí, okna do krajiny, geoparčík, kláty, sad se starými odrůdami, lesík z původních stromů

Prostředky interpretace vhodné pro jednotlivé návštěvnické skupiny

Rodiny s dětmi

Vhodné jsou pro ně naučné stezky, interaktivní expozice, výstavy a místní akce s programem pro děti. Ocení kostýmované průvodce, možnost prohlédnout a pohladit si zvířata. Vhodný je geocaching, hledačky, QR kódy, drobné jednoduché publikace, omalovánky, místní mapy, poradenství.

Skupiny aktivních návštěvníků (turisté, cyklisté, lyžaři-běžci, senioři)

Vhodné jsou pro ně naučné stezky a cyklostezky, prohlídky s místními průvodci, zajímavé expozice a temporální výstavy, akce spojené s tradicemi, publikace spíše menšího rozsahu, mapy, ochutnávka místních produktů, sportovní akce.

Dvojice – páry

Vhodné jsou pro ně naučné stezky, expozice i statické, výstavy, ukázky místních tradic, jarmarky, místní mapy, náročnější tiskoviny, odborné publikace, ale také ochutnávky místních specialit, turistické pochody, sportovní akce.

Kolektivy školních dětí 1. stupně

Vhodné jsou pro ně programy o místní přírodě, příběhy, řemeslné programy, výpravy s kostýmovaným průvodcem, interaktivní naučné stezky, expozice, hledačky, geocaching, tiskoviny s doplňovačkami, omalovánky.

Kolektivy školních dětí 2. stupně a středních škol, oddíly

Vhodné jsou pro ně spíše sportovněji zaměřené programy: putování s mapou, využití GPS navigace, QR kódy, složitější hledačky, programy zaměřené na biodiverzitu, exkurze z odborníky, tiskoviny s příběhy, náročnější expozice, složitější hry, bádání, vhodně zaměřené temporální výstavy, některé skupiny ocení výtvarně či řemeslně zaměřené programy, některé „nebezpečí“.

Kolektivy předškolních dětí

Vhodné jsou pro ně programy se zvířaty, pohádkovými postavami. Ocení kostýmované průvodce. V expozici jsou pro ně důležité interaktivní prvky, skryše, zvířata, hry, vhodná je i hromada místního kamení. Z tiskovin uvítají omalovánky nebo místní pohádky.

DOPROVODNÁ INFRASTRUKTURA A SLUŽBY

Doprovodnou infrastrukturu bude v oblasti ve velké míře nutné vázat na připravovaný Dům přírody Žďárských vrchů, na vesnici Krátká. Důležité místo v ní zaujme plánovaný Dům přírody s návštěvnickým centrem Krátká čp. 2. Další důležitou stavbou je bývalé ekoinfocentrum Krátká čp. 12 (nutná rekonstrukce) a přilehlé stodoly. V okolí DP bude nutno vybudovat malé parkoviště, občerstvení a útulnu pro turisty. Plánováno je vedení turistických tras (pěších, lyžařských i cyklo) přes Krátkou, orientační mapa okolí Krátké, zázemí pro cyklisty a lyžaře v zahradě DP: lavičky, stojany na kola a lyže, pítka, herní kout pro děti (další viz příloha č. 6). Ke značce Krátká bude vhodné umístit počítadlo cyklistů. V budoucnu bude potřeba v oblasti také půjčovna kol a koloběžek.

Nové naučné stezky s velkými tabulemi a stojany nejsou v plánu. Většina nových stezek bude označena virtuálně, či vedena s pomocí papírového průvodce, event. s využitím QR kódů či zeměpisných souřadnic.

V prostoru lesa mezi Drátenickou skálou a Blatinami vznikne tréninkový prostor pro OB s pevnými stojany kontrol a obnovenou mapou pro toto místo. Obnova map se bude týkat i dalších terénů jako je okolí Milov, Pohledecké skály, Odrance, Koníkovského polesí apod.

Přestože je v oblasti dostatek ubytovacích zařízení, pro alternativní turisty chybí veřejná nocležiště či levné útulny. Možnost občerstvení je vázána spíše na větší sídla a na sezónu.

Na mnoha křižovatkách turistických cest se nacházejí odpočívadla. Než na budování nových je třeba se zaměřit na péči o stávající. Dostupné studánky jsou vybaveny stříškami. I v těchto případech bude lépe zaměřit se na péči o ně a eventuální opravy.

EVALUACE INTERPRETACE

Interpretaci, její prostředky, realizaci a další složky je třeba pravidelně hodnotit. Hodnocení se provádí v období plánování, v průběhu realizace a také jako souhrnné zhodnocení projektu

Plánované programy a exkurze a další média bude třeba představit skupině zainteresovaných odborníků a kolegů a podrobit tyto prostředky kritickému zhodnocení. V průběhu realizace bude nutné ověřovat vznikající produkty na skupinách z řad veřejnosti či žáků, provádět experimenty a upravovat produkty po neformálních rozhovorech či dotazníkových šetřeních. Autoevaluaci lze provádět také na základě zápisů z návštěvní knihy, průzkumem veřejného mínění, při následcích u lektorů a průvodců, jejich stínováním, testováním skupin, strukturovanými rozhovory s náhodně vybranými návštěvníky. O oblibě centra či programu svědčí opakované návštěvy. U vzdělávacích programů se tento úkaz dá hodnotit dobře u tříd a formálních skupin.

PLÁN REALIZACE

Rok 2015, 2016- příprava programů, terénních exkurzí, tras, jejich ověřování, příprava výstavy místního ovoce, hub, výstava Barvy přírody Žďárských vrchů, Krátecké kufrování, osmistovky, Krátecký jarmark, příprava OB mapy pro okolí (Chaloupky o.p.s.), podání projektu na DP ŽV (AOPK, Správa CHKO),

Rok 2017 – příprava Domu přírody, rekonstrukce domu čp. 12, oprava stodoly, stavba toalet, úprava venkovního prostranství (Správa CHKO, AOPK) příprava nových programů, jejich ověřování a úprava vyzkoušených, příprava akcí pro veřejnost Den Země, Osmistovky Žďárských vrchů, Krátecký jarmark, komunikace s KČT ohledně vedení turistických tras přes Krátkou, budování občerstvovny, hledání možností pro vybudování pevných stojanů pro OB, příprava programů navazujících na DP, hledání možností pro parkoviště (Úřad městyse Sněžné), podklady pro virtuální naučné stezky, questové vycházky, výběr spolupracovníků, Krátecké kufrování, příprava map pro okolí, příprava pobytového programu pro děti (Chaloupky o.p.s.)

Rok 2018 – otevření DP Žďárských vrchů, úprava zahrady a předzahrady (AOPK, Správa CHKO, Chaloupky o.p.s.) ověřování vytvořených programů, příprava výtvarné naučné stezky, příprava drobných reklamních předmětů, vytipování míst pro lavičky a okna do krajiny, příprava a realizace tradičních akcí, příprava temporální výstavy o budování DP, výběr zaměstnanců, školení průvodců, vytipování míst pro veřejná nocležiště (Chaloupky o.p.s.)

Rok 2019 ostrý provoz DP, vedení programů vázaných na expozici, příprava etnografických programů, revize a obnova stávajících programů, zvířata do zahrady, příprava nové exkurze, příprava temporální výstavy Chráněná místa ve Žďárských vrších. Možnost filmu pro DP (Správa CHKO Žďárské vrchy, Chaloupky o.p.s.)

Rok 2020 a dále – běžný provoz DP a budovy čp. 12, revize stávajících programů, vyřazení nefunkčních, příprava nových, aktualizace reklamních předmětů, aktualizace publikací a materiálů, budování půjčovny koloběžek a kol, příprava terénních exkurzí a virtuálních naučných stezek, budování geoparčíku, průběžná obnova infrastruktury, sledování trendů

PŘÍLOHY

Č. 1 – Výsledky průzkumu návštěvníků v oblasti

Dotazník dle metodiky Michala Medka, SIMID

OPERAČNÍ PROGRAM
ŽIVOTNÍ PROSTŘEDÍEVROPSKÁ UNIE
Fond soudržnosti | Pro vodu,
vzduch a přírodu

Vážená paní, Vážený pane,

připravujeme pro vás v CHKO Žďárské vrchy návštěvnické středisko, které bude na jednom místě představovat přírodní a kulturní hodnoty této chráněné krajinné oblasti. Představa o Vašich zájmech a způsobu pobytu ve Žďárských vrších nám poskytne cenné vodítko pro přípravu expozice a programové nabídky návštěvnického střediska.

U otázek, kde není výslovně uveden jiný návod, označte prosím jednu z předložených variant odpovědi, která nejvíce odpovídá Vašemu názoru, nebo která se podle Vás nejvíce přibližuje skutečnosti.

Za řešitelský tým Vám děkují RNDr. Marek Banaš, Ph.D. a Mgr. et Mgr. Michal Medek

1. Jaké jsou dva převažující důvody Vaší návštěvy CHKO Žďárské vrchy?

- ¹ poznávání přírody a jejích krás ² klid a odpočinek ³ poznávání kulturního bohatství ⁴ sportování
⁵ služební cesta ⁶ jiný (vypíšte):

2. Jak často Žďárské vrchy (kterékoliv místo) navštěvujete?

- ¹ jsem zde poprvé ² jezdím sem jednou za rok či několik let ³ jezdím sem několikrát za rok
⁴ jezdím sem častěji (alespoň 10x ročně) ⁵ bydlím zde

3. S kým jste na výletě dnes?

- ¹ sám ² s partnerem(kou) ³ s rodinou, včetnědětí do 15 let (doplňte počet) ⁴ ve skupince přátel či příbuzných bez dětí ⁵ organizovaná akce, ve větší skupině (více než 10 osob) ⁶ jinak

4. Jaká je délka vašeho pobytu ve Žďárských vrších?

- ¹ několik hodin ² 1 den ³ 2 dny ⁴ 3-7 dní ⁵ déle než 7 dní ⁶ bydlím zde

5. Pokud Vás zaujme nějaký program či místo, jste schopni změnit své plány:

- ¹ jednoduše ² s obtížemi ³ vůbec

6. Jaké aktivity během svého dnešního pobytu ve Žďárských vrších hodláte dělat nebo jste dělal(a)?

(možno vybrat i více variant)

- ¹ krátká procházka (okolo 60 minut) ² delší výlet pěšky (více než 2 hodiny) ³ vícedenní túra pěšky
⁴ půldenní cyklovýlet ⁵ celodenní cyklovýlet ⁶ návštěva obchodu/restaurace
⁷ jiné (upřesněte): ⁸ nevím

7. Kdyby Žďárské vrchy nabízely více aktivit, kterých byste se rád(a) zúčastil(a)? (možno vybrat i více variant)

- ¹ návštěva informačního centra ² videoprogram o místních zajímavostech ³ návštěva expozice o ŽV
⁴ program o místních tradicích ⁵ povídání průvodce u informačního centra ⁶ speciální program pro děti
⁷ procházka s průvodcem (upřesněte až 2 oblasti zájmu): ^{7a} základní informace o oblasti; ^{7b} historie; ^{7c} rostliny; ^{7d} živočišné; ^{7e} vývoj krajiny; ^{7f} jiná:

8. Domníváte se, že do neohroženějších částí CHKO by měl být přístup:

- ¹ zcela vyloučen ² umožněn pouze s průvodcem ³ možný bez omezení ⁴ nevím ⁵ umožněn jinak:

9. Jak daleko od tohoto místa budete dnes nocovat? (časový údaj závislý na vašem dopravním prostředku)

- ¹ do 30 minut ² 1 hodinu cesty ³ více než 2 hodiny cesty ⁴ ještě nevím

10. V jakém zařízení jste při svém pobytu ubytován(a)?

- ¹ vlastní chata/chalupa/u známých ² malý penzion/v soukromí ³ hotel (nad 40 lůžek)
⁴ ve stanu/v kempu/obytvém voze ⁵ nikde (jednodenní návštěva z domova)

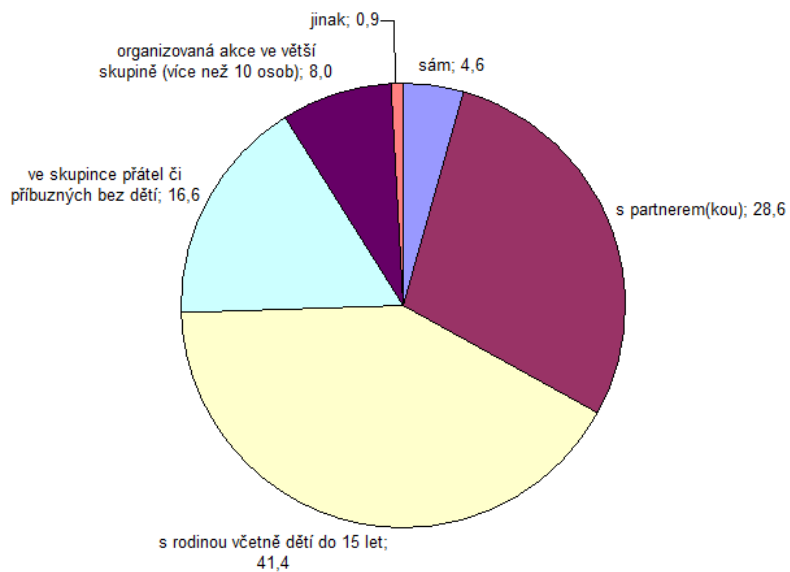
11. Jakým způsobem jste se sem dopravil(a)?

- ¹ hromadnou dopravou ² zájezdovým autobusem ³ vlastním autem/motocyklem ⁴ na kole
⁵ pěšky ⁶ jinak (upřesněte):

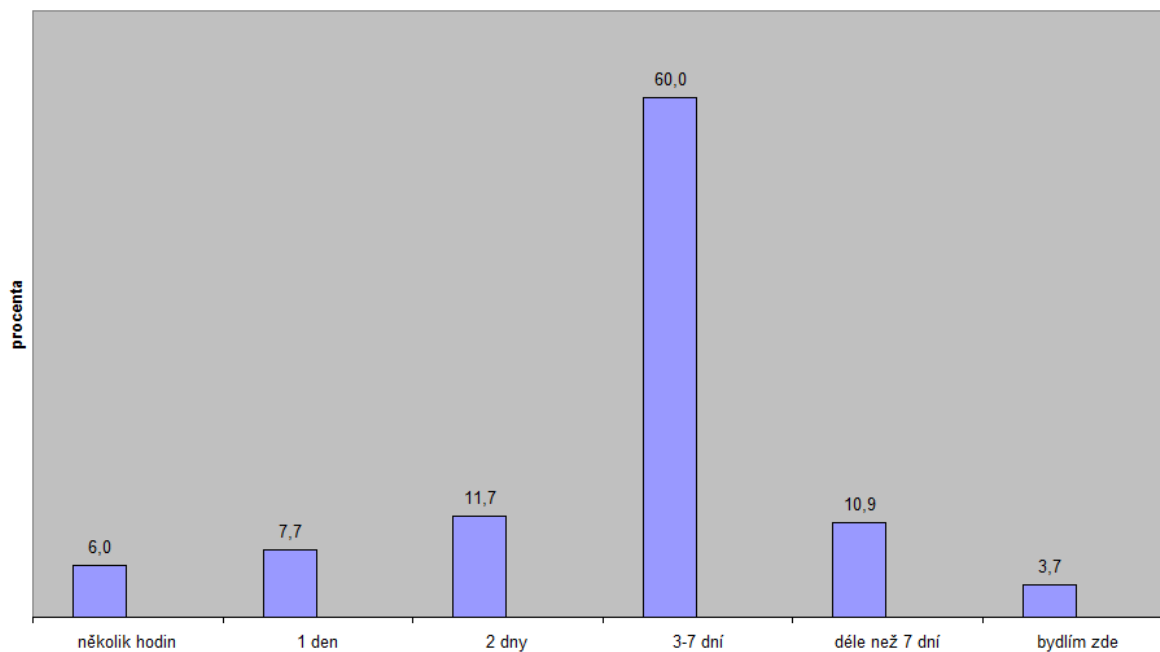
12. Jak velká je obec, ve které bydlíte?

- ¹ méně než 2 000 obyvatel ² 2001 až 10 000 obyvatel ³ 10 001 až 100 000 obyvatel
⁴ 100 001 až 1 000 000 obyvatel ⁵ nad 1 000 000 obyvatel

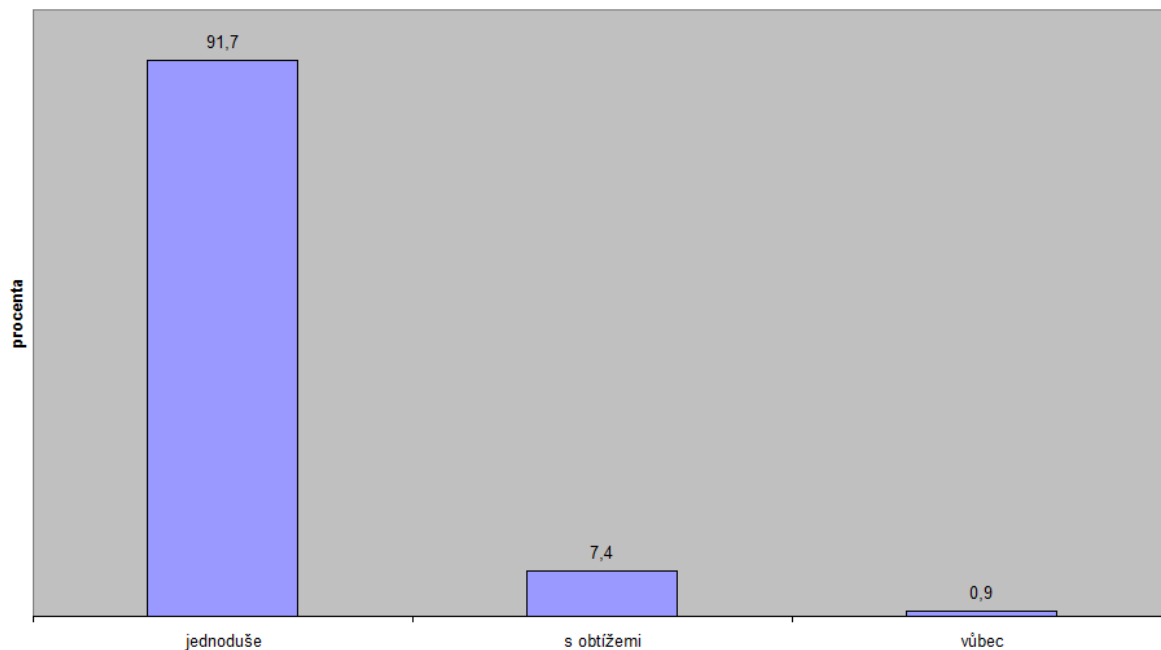
3. S kým jste na výletě dnes?



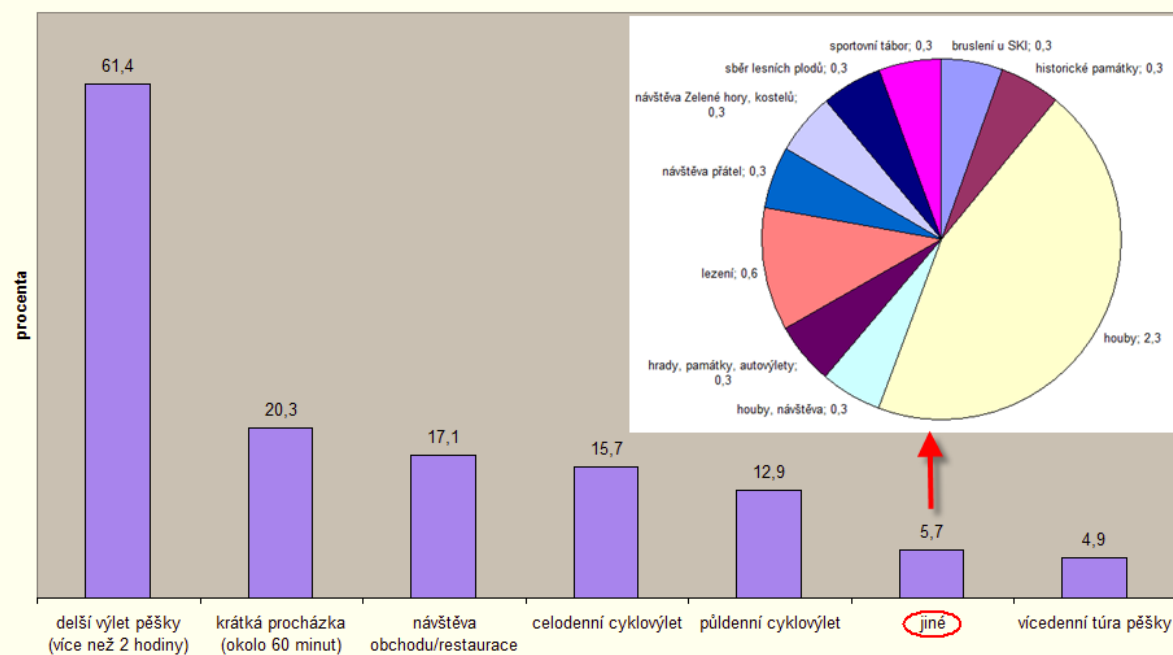
4. Jaká je délka Vašeho pobytu ve Žďárských vrších?



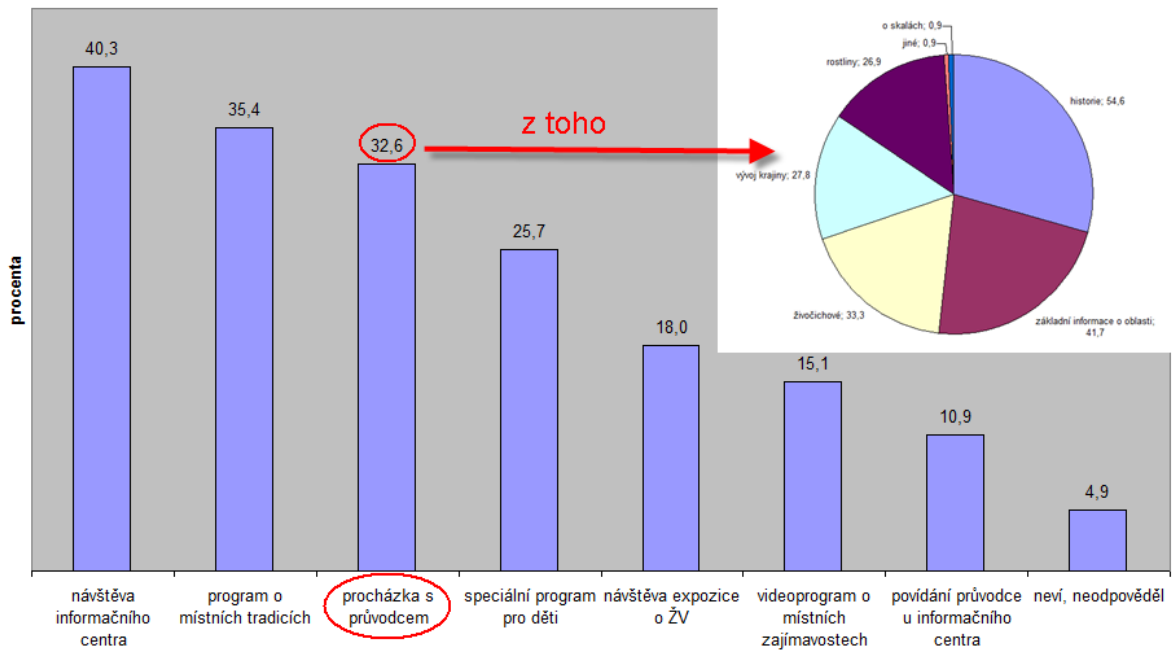
5. Pokud Vás zaujme nějaký program či místo, jste schopni změnit své plány:



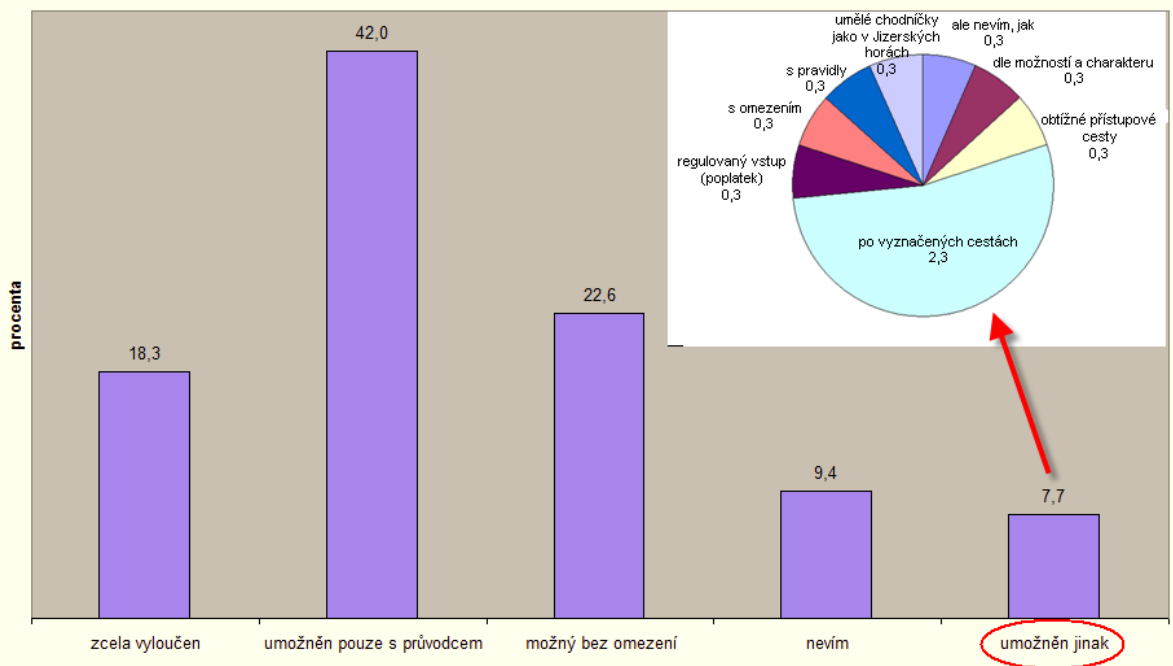
6. Jaké aktivity během svého dnešního pobytu ve Žďárských vrších hodláte dělat nebo jste dělal(a)?



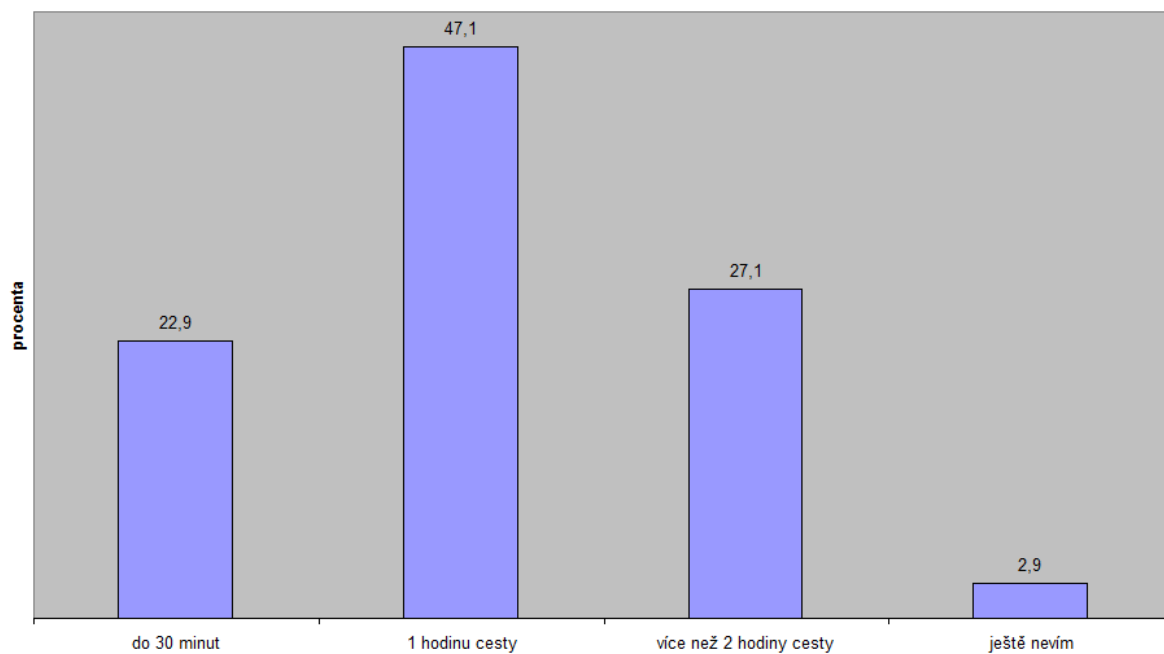
7. Kdyby Žďárské vrchy nabízely více aktivit, kterých byste se rád(a) zúčastil(a)?



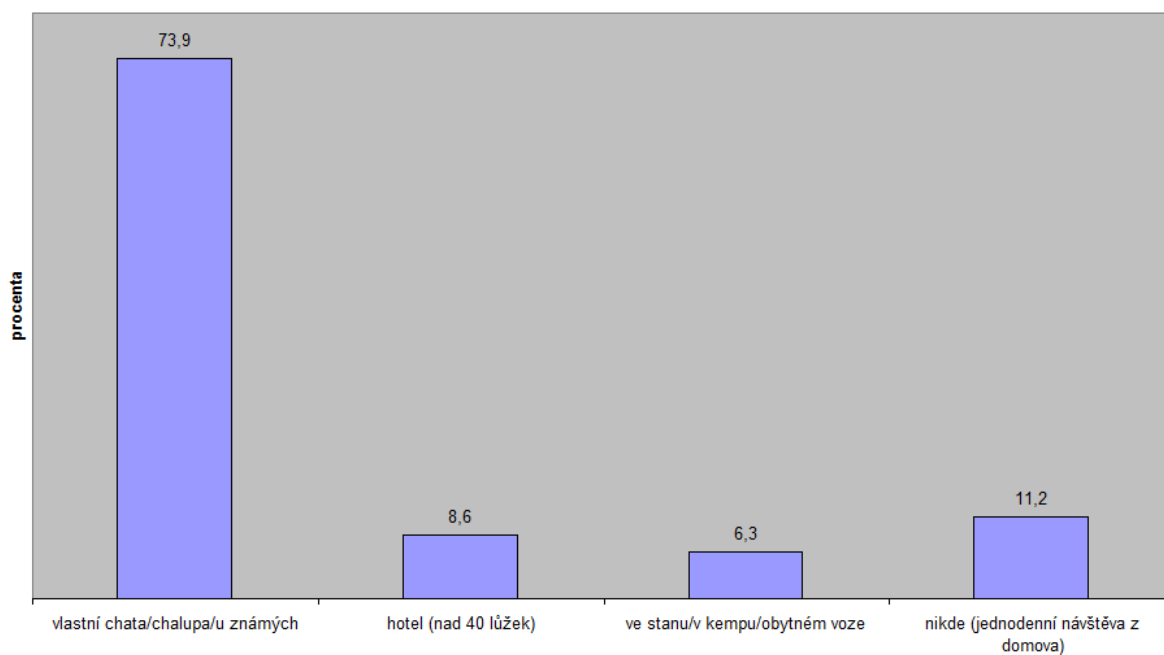
8. Domníváte se, že do nejhroznějších částí CHKO by měl být přístup:



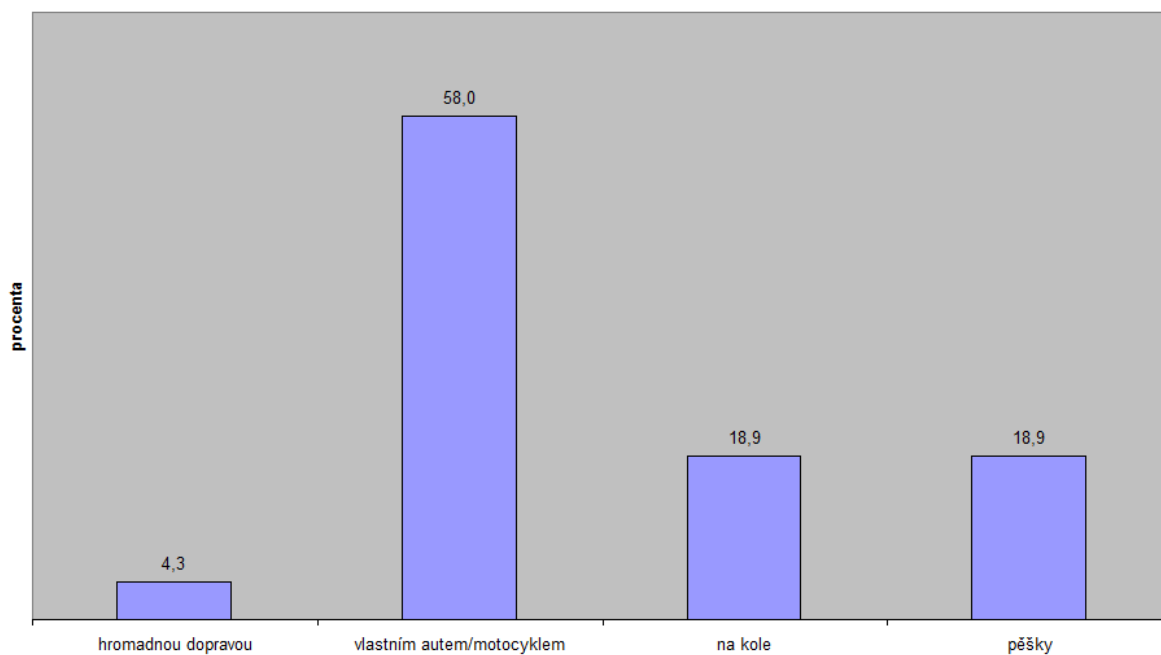
9. Jak daleko od tohoto místa budete dnes nocovat?



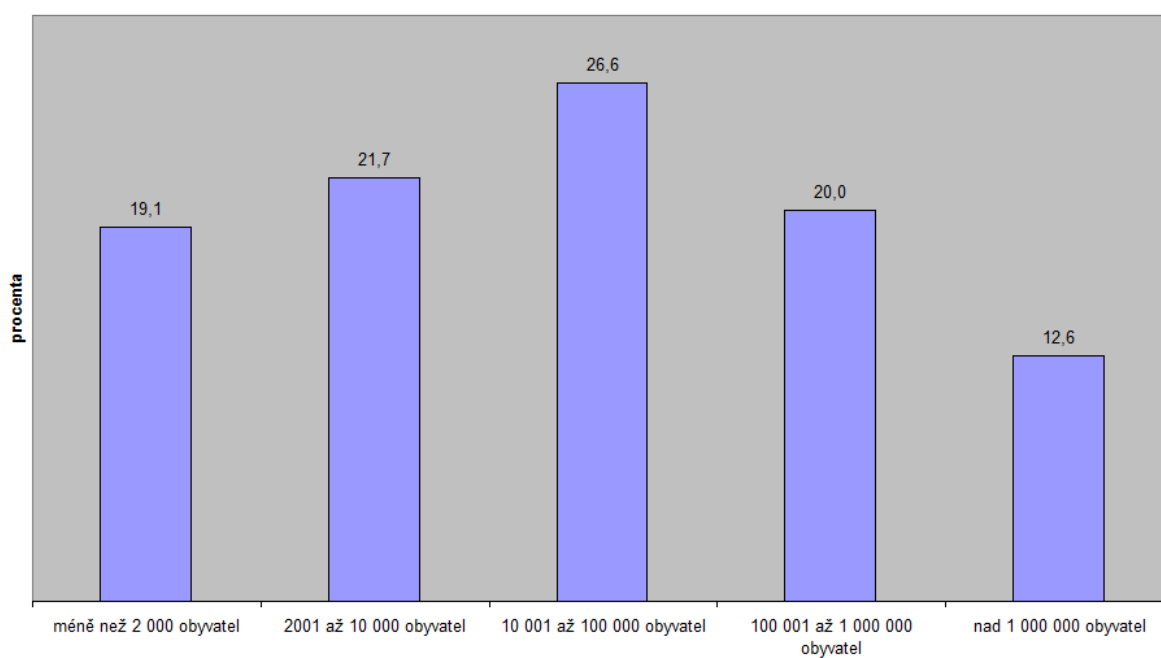
10. V jakém zařízení jste při svém pobytu ubytován(a)?



11. Jakým způsobem jste se sem dopravil(a)?



12. Jak velká je obec, ve které bydlíte?



Č. 2 – analýza stávající interpretace

Silné stránky	Slabé stránky
<p>Přitažlivost Žďárských vrchů: jejich malebnost, turistická atraktivita, inspirace uměleckých děl Tradice v ochraně přírody – její dlouhá historie (od 30. let 20. stol.) Pestrost přírodních stanovišť Hustá síť zvl. chráněných území Velmi atraktivní prostředí s řadou méně navštěvovaných = neobjevených míst Lidové stavitelství, tradice, etnografie Vybavenost území naučnými stezkami Dostupnost: střed České republiky, Brno, Pardubice Pestrá nabídka přírodě blízkých způsobů dopravy Vybavenost území značenými stezkami: pro pěší, cyklisty a lyžaře, které umožňují prohlídku nejzajímavějších lokalit CHKO Uznávané horolezecké lokality Dobrá zkušenost správy CHKO s exkurzemi pro veřejnost Působení organizace Krajina a její aktivity pro dobrovolníky Celoroční programy Chaloupek Aktivity Horáckého muzea Sportovní přitažlivost NMNM Velká nabídka ubytovacích kapacit v širokém okolí – rovnoměrně rozptýlená</p> <p>Tradiční jednorázové akce na Krátké (jarmark, Den Země, Žďárské osmistovky, Kufrování)</p>	<p>Necitlivé zásahy do krajiny v minulosti (meliorace, velkokapacitní zemědělské stavby zásahy v 70. letech) Slabý důraz stávající interpretace na ochranu přírody Zarámování okamžité zkušenosti návštěvníka Málo zajímavá interpretace Neexistuje trvalé představení unikátních přírodních zajímavostí a krás v oblasti Mnoho stezek s naučnými tabulemi Nekoordinovanost budování naučných stezek Překrývání naučných stezek jak obsahově tak fyzicky Naučné tabule bez interaktivních prvků V oblasti prakticky nelze pořídít místní suvenýry Není místo, na kterém by člověk získal ucelenou nabídku o zajímavostech v regionu</p> <p>Zrušení EIC v Krátké (V Krátké není možnost občerstvení) Krátká nemá turistickou ani lyžařskou značku Chybí parkoviště</p>
Příležitosti	Ohrožení
<p>Zvyšující se turistický ruch v CHKO, orientace na trávení dovolené „doma“ Rozšíření témat interpretace Netradiční podoby interpretace Výstavba Domu přírody ŽV – návštěvnického střediska Provázání aktivit jednotlivých subjektů v území Rozvoj aktivit ve spolupráci s DP ŽV Blízkost Žďáru n. S. a jeho Santiniovského bohatství Dostatek regionálních produktů Rozvoj spolupráce mezi organizacemi SCHKO ŽV, Chaloupky o.p.s., Sdružení Krajina Geocaching Questinkové hledačky</p> <p>Dům přírody v Krátké</p>	<p>Přetrvání necitlivých zásahů do krajiny Nízká vůle subjektů v území k provázání aktivit Nejednotná prezentace území Přetížení turistickými aktivitami Nekontrolovatelný rozvoj cykloturistiky Nedostatek sněhu v zimním období Nepřítomná či špatně postavená koncepce turistického ruchu v oblasti Špatná spolupráce a nedostatek partnerů konkrétního DP Konkurence dalších návštěvnických center vznikajících v regionu Snížení atraktivity území (zástavba, fragmentace krajiny, intenzifikace zemědělství) Pohádková vesnička, Betonové sochy v krajině Zaměření na komerční aktivity, nerespektování krajinného rázu</p>

Č. 3 - Maloplošná zvláště chráněná území

Ve Žďárských vrších je řada mimořádně cenných lokalit. V těchto územích je zdroj pro uchování druhové rozmanitosti.

Národní přírodní rezervace

- Dářko
- Radotínské rašeliniště
- Ransko
- Žákova hora

Přírodní rezervace

- Branty
- Čtyři palice
- Damašek
- Olšina u Skleného
- Pod Kamenným vrchem
- Meandry Svratky u Milov
- Ranská jezírka
- Řeka
- Štíří důl
- Volákův kopec

Přírodní památky

- Bahna
- Bílá skála
- Brožova skála
- Černá skála
- Devět skal
- Díly u Lhotky
- Drátenická skála
- Les na Dolíku
- Lisovská skála
- Louky v Jeníkově
- Louky u Černého lesa
- Malinská skála
- Milovské Perničky
- Mlýnský potok - Mlynářky
- Mlýnský rybník a rybník Rohlík
- Vávrova skála
- Návesník
- Pasecká skála
- Bučina – Spálený kopec
- Peperek
- Pernovka
- Prosička
- Ratajské rybníky
- Rozštípená skála
- Sklenské louky
- Suché kopce
- Světnovské údolí
- Štarkov
- Tisůvka
- U Bezděkova
- U Tučkovy hájenky
- Utopenec
- Vlčí kámen
- Zadní rybník
- Zkamenělý zámek
- Zlámanec

Č.4 - Umělci, kteří se narodili či tvořili ve Žďárských vrších

Žďár nad Sázavou Jan Blažej Santini Aichel – geniální architekt, autor mnoha staveb zvl. ve Žďáru nad Sázavou

Nové Město na Moravě - Jan Štursa, Vincenc Makovský

Jimramov – Alois a Vilém Mrštíkové, Jan Karafiát

Tři Studně – Vítězslava Kaprálová, Bohuslav Martinů

Maršovice – Jaroslav, Petr a Pavla Kříčkovi

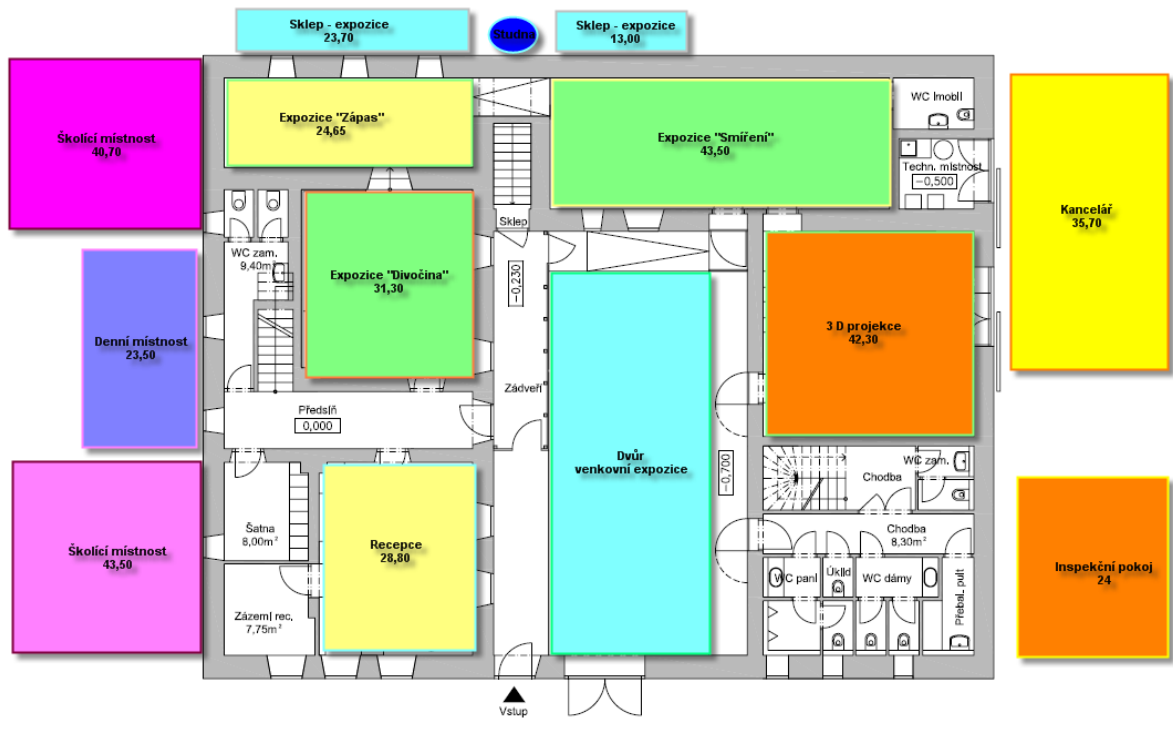
Nové Veselí – Julius Pelikán

Malíři Žďárských vrchů: Antonín Slavíček, Josef Jambor, František Kaván, Gustav Macoun, Oldřich Blažíček, Antonín Chittussi, Josef Straka, Jan Zrzavý, Jindřich Zezula, Jan Odvárka, Bohdan Lacina, Pavel Kopáček

Č. 5 - Pověsti ze Žďárska a Novoměstska

- Kterak Prosička jméno dostala
- Kterak klarinetista zahrál vlkovi
- Co skrývá Pasecká skála
- O Honzoz z Bříšče
- Medlovské stříbrné zvony
- Černá smrt
- Pověsti ze Studnic
- Jak Zasranec ke jménu přišel
- Kterak se brambory na Vysočinu dostaly
- O zlém adjunktovi
- Černý pes ze Samotína
- O Žákovici
- O křítkoj
- O hejkalovi
- O ztracené hospodě a ztracené studánce
- Stříbrná studánka
- Vrchní správce Ulrich
- O Salvatorce
- Pukla Kukla?
- Zpívající lípa

Č. 6. Zázemí pro místně ukotvené programy a programy vázané na Dům přírody



Školící místnost (workshopová) směrem do ulice, 2NP

Prostor pro vlastní sebevyjádření, pro zapojení šikovných i nešikovných rukou, pro objevování hravého dítěte v sobě, pro radost z tvoření

Dřevěné lavice, stoly, skládací tkalcovské stavy a stávky, šicí stroj, materiály na zpracování lnu: lamačka, drhlo, kolovrat, přeslice, vřetánka, česačka, kracle, venkovský sporák pro přípravu starých jídel, kredenc s hliněným a litinovým nádobím, truhla na šaty, využít i pracovní stůl ze současné jídelny – připojit svěráky, vhodný drobnému řezání, historizující osvětlení

Školící místnost (přírodovědná) směrem do zahrady, 2NP

Tady můžeš uspokojit svoji touhu po detailnějším poznání přírody a krajiny Žďárských vrchů, hledat v literatuře sám, nebo si poslechnout odborníka

Koberec, lehce skladatelné stoly a židle, při jedné stěny odborná knihovna, skříňky ukrývající mikroskopy, lupy, preparáty, prostor pro experimentování, možnost sedět na polštářích na zemi, stropní skryté osvětlení,

Denní místnost, spojuje obě školící místnosti, 2NP

Občerstvení mysli a těla

Proutěné sezení - lavice, povalovací polštáře, knihovnička s pověstmi a encyklopediemi, skleníček, místo pro křečka, police s občerstvením, event. možnost skladování materiálů a pomůcek (větší úložné prostory v části půdy?)

Přední zahrada

Ze zahrádky voní prosté kvítí, stačí chvíli posedět a vnímat venkovský klid, pozorovat děti, jak si hrají

Pod okny záhon s tradičními květinami, plůtky z rybízu, angreštu, maliníku, hruška, do rohu keř lísky, mokřad, lavička pod jasanem, litinové pítko, hmatová stezka pro nohy, stojan na kola, od zadní zahrady vizuálně odděluje dlabaný úl v podobě sv. Ambrože, vedle menší klát a moderní nástavkový úl Landstroth

Zadní zahrada

Co všechno tu roste? Poznává ještě někdo různé druhy bylinek a zeleniny? Ví jak chutná vajíčko od venkovské slepice?

Záhony se zeleninou, bylinkový kopeček nebo spirála, jahodiště, švestka, višně, drobné keře, v rohu lísky, kompost s ořešákem, vyvýšené záhony, bedna na nářadí, přenosný slepičí výběh

Stodola u č.p.12 (příležitostné výstavy)

Místo, kde se můžeme potkávat s přírodou, uměním, tradicemi, hrami i divadlem

mlatová podlaha, víceúčelový mobiliář: skládací stoly a lavice, přenosné pódium, panely pro výstavy, skládací schodiště, stánky pro venkovní aktivity, žebříky, osvětlení dřevěné postavy z filmu Obušku z pytle ven: tatínek s oslíkem a hostinský (vyrobí místní řezbář?), dřevěné figurky z betléma pro společné stavění před Vánoci

Venkovní prostory u čp. 12

Další místo k odpočinku, k pozorování okolí nebo jen tak k lelkování

Lavičky pro odpočinek, stojan na kola, průlezký z venkovského života

Příloha č. 7- Zdroje informací, literatura

Interpretace místního dědictví, Příručka pro plánování a tvorbu prezentací místních zajímavostí, Nadace Partnerství 2004

Ladislav Ptáček, Tomáš Růžička a kolektiv: Jak pře(d)kládat svět, Základy dobré interpretace, Nadace partnerství 2012

Tomáš Růžička: Metodika o zásadách a metodách interpretace se zaměřením na interpretaci přírodního dědictví a činnost návštěvnických středisek s využitím zahraničních zkušeností, Nadace partnerství 2011

Ladislav Ptáček: Manuál místního průvodce, Slavonická renesanční, 2011

Jana Urbančíková, Ladislav Ptáček: První interpretační plán CHKO Bílé Karpaty a co s ním? VIS Bílé Karpaty 2014

Interpretace přírodního a kulturního dědictví při tvorbě pěších tras, muzeí a expozic (studijní materiály k akci), Sdružení renesance krajiny, Adamov

www.nadacepartnerstvi.cz/Setrna-turistika-a-cykloturistika/Interpretace-mistniho-dedictvi

www.actaea.cz

www.interpretaceptacek.cz

www.medek.us

www.dobrainterpretace.cz

www.zdrojislavonice.cz

Přednášky a semináře Michala Medka, Ladislava Ptáčka, Tomáše Růžičky, Blaženy Huškové