

Smlouva o dílo

uzavřená dle § 2586 a násl. zák. č.89/2012 Sb., obč. zák., v platném znění

Níže uvedeného dne, měsíce a roku se dohodli, dle svého prohlášení způsobilí k právním úkonům, a to:

- 1. Objednatel:** Lázně Hodonín, provozovna Lednice
název:
sídl: Měšťanská 3559/140, Hodonín, 695 04
zastoupený: výkonnou ředitelkou pro provozovnu Lednice
IČ: [redacted]
DIČ: 47894733
bankovní spojení: CZ699001303
zástupce pro věci smluvní: [redacted]
zástupce pro věci technické: [redacted]
(dále jen jako „objednatel“ na straně jedné)
- 2. Zhotovitel:** Dřevín, v.o.s.
název:
sídl: Palackého 345/35, 691 45 Podivín
statutární zástupce: Libor Pospíšil
IČ: 26964805
DIČ: CZ26964805
bankovní spojení: [redacted]
číslo účtu:
email:
registrace: OR: Krajský soud v Brně, oddíl A, vložka 17671
(dále jen jako „zhotovitel“ na straně druhé)

uzavřít tuto

smlouvu o dílo

I. Předmět a účel smlouvy

1. Předmětem této smlouvy je závazek zhotovitele provést dílo spočívající v kompletní dodávce a montáži vybraného interiérového vybavení (dále jen dílo) včetně dodávky a montáže, a to řádně a včas a závazek objednatele dílo převzít a zaplatit za provedení díla sjednanou cenu díla.
2. Rozsah a bližší specifikace předmětu plnění je stanovena v Cenové nabídce na vybavení lázní č. 028/2016 ze dne 3.10.2016 a Architektonickém návrhu interiéru v budově lázní Perla

v Lednici [redacted] z listopadu 2015 - specifikace materiálu pro výběrové řízení. Oba dokumenty jsou nedílnou součástí této smlouvy.

3. Zhotovitel prohlašuje, že se seznámil s architektonickým návrhem interiéru a podklady pro provedení díla, překontroloval jejich správnost a neshledal vady, které by bránily provést dílo podle závazků zhotovitele dle této smlouvy.

II. Místo provádění díla

1. Místem provedení díla je Lázně Hodonín, provozovna Lednice, Břeclavská 700, 691 44 Lednice

III. Termín plnění

1. Smluvní strany se dohodly na následujících lhůtách plnění této smlouvy:
 1. zahájení prací
Ihned po podpisu smlouvy
 2. zahájení provádění montážních prací
8.11.-11.11.2016
 3. předání dokončeného díla bez vad a nedodělků objednateli
15.11.2016
2. Lhůty dle odst. 1 tohoto článku mohou být prodlouženy pouze v případě vzniku nepředvídatelných a neodvratitelných okolností, případně překážkami způsobenými na straně objednatele. O těchto je povinen objednatel zhotovitele bezodkladně písemně informovat. Nepředvídatelnou okolností je okolnost, o které zhotovitel nevěděl a nemohl vědět.
3. O předání díla bude smluvními stranami sepsán a podepsán předávací protokol obsahující případné vady a nedodělky.
4. Splněním díla se rozumí kompletní dodání interiérového vybavení a dokončení montážních prací, vyklizení místa plnění, předání díla bez vad a nedodělků objednateli, podepsání „Protokolu o předání a převzetí díla“ objednatel.
5. V případě, že se při odevzdání díla projeví vady, které nebrání v užívání díla a neohrožují život a zdraví lidí, objednatel dílo převezme s tím, že v předávacím protokolu budou stanoveny termíny odstranění těchto vad. Objednatel není povinen převzít dílo ve sjednané lhůtě, pokud jsou na něm vady, bránící v jeho užívání.
6. Smluvní strany se dohodly, že nebezpečí škody na věci na objednatele přechází až okamžikem předání dokončeného díla.

IV. Práva a povinnosti zhotovitele

1. Zhotovitel se zavazuje provést dílo sjednané touto smlouvou řádně a včas, a to na svůj náklad a nebezpečí. Dílo je provedeno úplně a bezvadně, odpovídá-li této smlouvě a je-li způsobilé ke svému účelu použití. Dílo je provedeno včas, jsou-li všechny jeho části dle této smlouvy, případně dalších nezbytných podkladů jako úplně a bezvadné a ve lhůtách touto smlouvou sjednaných protokolárně předány objednateli.
2. Zhotovitel je povinen provést předmět díla v souladu s podmínkami vyplývajícími z architektonického návrhu interiéru a dle specifikace, která je zahrnuta v cenové nabídce ze

dne 3.10.2016. Použité materiály musí vyhovovat požadavkům kladeným na jejich jakost. Případné následky plynoucí z jejich nedodržení je zhotovitel povinen odstranit na své náklady. Dodržení kvality všech dodávek a prací sjednaných touto smlouvou je obligatorní povinností zhotovitele.

3. Zhotovitel je odpovědný za bezpečnost a ochranu zdraví při práci. Zhotovitel je zejména povinen dodržovat veškeré bezpečnostní předpisy a dbát na bezpečnost všech osob, které mají právo být v místě plnění.
4. Nebezpečí škody na díle, vzniklé zcizením, zničením nebo působením živelných událostí (požár, povodeň, blesk apod.), nese zhotovitel od zahájení provádění díla až do jeho úplného dokončení a protokolárního předání objednateli.
5. Bez písemného souhlasu objednatele nesmí být použity jiné materiály nebo změny proti specifikaci, která je zahrnuta v cenové nabídce ze dne 3.10.2016. Pokud tak zhotovitel učiní, je povinen na písemné vyzvání objednatele provést ihned nápravu a veškeré náklady s tím spojené nese zhotovitel.

V. Práva a povinnosti objednatele

1. Objednatel se zavazuje uhradit zhotoviteli úhradu za provedení sjednaného díla, a to dle podmínek stanovených v této smlouvě.
2. Objednatel je oprávněn pravidelně a namátkově kontrolovat zhotovitele při plnění povinností dle této smlouvy a v případě, že nejsou prováděny řádně a včas, požadovat bezodkladné odstranění zjištěných nedostatků. Zhotovitel se za tímto účelem zavazuje poskytnout nezbytně nutnou součinnost.
3. Vlastnictví ke zhotovenému dílu přechází na objednatele zaplacením ceny díla na základě faktury vystavené zhotovitelem.

VI. Cena díla

2. Smluvní strany se v souladu se zák. č. 526/1990 Sb. o cenách, v platném znění dohodly, že objednatel zaplatí zhotoviteli za řádné provedení díla specifikovaného v této smlouvě cenu, která činí:

Za výrobu nábytku včetně montáže a dopravy:

Cena celkem bez DPH 90.238,-- Kč

DPH 18.950,-- Kč

Cena celkem za nábytek s DPH 109.188,-- Kč

Cena za další vybavení (včetně montáže a dopravy):

Cena celkem bez DPH 32.600,70 Kč

DPH 6.846,10 Kč

Cena celkem s DPH 39.446,80 Kč

Celková cena díla je bez DPH 122.838,70 Kč

DPH 25.796,10 Kč

Celková cena díla s DPH je 148.634,80 Kč

V ceně jsou mimo jiné zahrnuty:

- veškeré náklady na úplné, kvalitní a provozuschopné provedení díla

- veškeré náklady na dodávku, skladování, správu, zabudování a montáž veškerých dílů a materiálů díla
 - veškeré provozní náklady zhotovitele, včetně nákladů na ubytování
 - veškeré náklady na zřízení, rozvody, spotřebu a provoz přípojek vody a energií během provádění díla
 - veškeré náklady na smluvně sjednané pojištění odpovědnosti zhotovitele na předmět plnění
 - veškeré náklady na provádění všech příslušných, obecně závaznými právními předpisy stanovených zkoušek materiálů a dodávek včetně předávacích zkoušek a revizí.
2. Podrobný rozpis ceny díla je uveden v příloze cenové nabídky a je nedílnou součástí této smlouvy o dílo.
 3. Cena díla je sjednána jako pevná, po celou dobu provádění díla neměnná, pokud v této smlouvě není stanoveno jinak, maximální a nejvýše přípustná, zahrnující veškeré náklady zhotovitele spojené s úplným a bezvadným dokončením díla dle této smlouvy. Zhotovitel nemá právo domáhat se zvýšení ceny díla z důvodů chyb nebo nedostatků.
 4. Cenu díla je možné změnit pouze v případě, že dojde v průběhu realizace díla k vícepracím či méněpracím, případně jiným změnám, které budou vyžadovány ze strany objednatele, a to na základě smluvními stranami odsouhlaseného a podepsaného dodatku k této smlouvě.
 5. Zhotovitel bere na vědomí, že objednatel budou hrazeny pouze skutečně a řádně provedené práce a dodávky.
 6. V případě, že se některé práce nebo dodávky nebudou na základě požadavku objednatele provádět (méněpráce), zhotovitel odečte z ceny díla na základě odpočtu z ceny uvedené v cenové nabídce. Obě strany se zavazují sepsat dodatek ke smlouvě, ve kterém bude změna rozsahu prací a dodávek a cena díla upřesněna.

VII. Platební podmínky

1. Objednatel poskytne dodavateli zálohu ve výši 60% z ceny díla, a to do 5 dnů od podpisu této smlouvy bankovním převodem na základě vystavené zálohové faktury.
2. Konečná kupní cena za skutečně provedené dílo bude hrazena objednatel na základě faktury s náležitostmi daňového dokladu po splnění dodávek díla, montážních prací a provedení revizí a po odsouhlasení soupisu provedených prací a dodávek zástupcem objednatele a zhotovitele.
3. Splatnost faktury bude činit 14 dní ode dne jejího vystavení, a to bezhotovostně na běžný účet zhotovitele uvedený v záhlaví této smlouvy prostřednictvím poskytovatele peněžních služeb. Za včasné provedenou úhradu se bude považovat den připsání dlužné částky na účet zhotovitele.
4. Zhotovitel má právo vystavit daňový doklad - fakturu po protokolárním předání a převzetí díla objednatel, nejdříve však po odstranění všech vad a nedodělků sepsaných při předávacím řízení do předávacího protokolu.
5. Faktura vystavená zhotovitelem musí formou a obsahem odpovídat zákonu č. 563/1991 Sb., o účetnictví, v platném znění a zákonu č. 235/2004 Sb., o dani z přidané hodnoty, v platném znění a musí obsahovat:
 - označení účetního dokladu a jeho pořadové číslo,

- identifikační údaje objednatele, včetně IČ a DIČ,
 - identifikační údaje poskytovatele včetně IČ a DIČ,
 - popis obsahu účetního dokladu,
 - datum vystavení,
 - datum splatnosti,
 - datum uskutečnění zdanitelného plnění,
 - výši ceny bez daně celkem,
 - sazbu daně,
 - výši daně celkem zaokrouhlenou dle příslušných předpisů,
 - cenu celkem včetně daně,
 - podpis odpovědné osoby zhotovitele
6. Přílohou faktury bude objednatelem odsouhlasený podepsaný soupis skutečně provedených prací.
7. V případě, že daňový doklad nebude obsahovat všechny náležitosti výše uvedené nebo přílohu, je objednatel oprávněn vrátit jej zhotoviteli k doplnění či přepracování. V takovém případě se přeruší plynutí lhůty splatnosti a nová lhůta splatnosti začne plynout doručením opraveného daňového dokladu objednateli.

VIII. Předání a převzetí díla

1. Závazek zhotovitele provést dílo je splněn jeho řádným ukončením, vyklizením místa plnění a jeho uvedením do původního stavu na vlastní náklady, jakož i předáním potřebných dokladů. Dílo se pokládá za řádně ukončené, jestliže nebude mít při převzetí vady a nedodělky.
2. O předání a převzetí díla sepíší strany zápis podepsaný oprávněnými zástupci, který musí obsahovat zejména:
 - zhodnocení jakosti díla nebo jeho části,
 - identifikační údaje o díle i jeho části,
 - soupis zjištěných vad a nedodělků,
 - prohlášení objednatele, že předávané dílo nebo jeho část přijímá.
3. Ke dni předání díla zhotovitel předloží objednateli potřebné doklady. Po provedené prohlídce bude dílo buď:
 - a) objednatelem **převzato bez vad a nedodělků**, bude uznáno za dokončené a o převzetí díla bude pořízen zápis.
 - b) objednatelem **nepřevzato**, protože dílo má vady bránící užívání, tedy není dokončené. Objednatel vyúčtuje zhotoviteli náklady za zmařené jednání a dále má právo zhotoviteli vyúčtovat smluvní pokutu do doby dokončení díla.
4. V případě, že objednatel dílo nepřevzme, uvede v zápise oprávněný důvod jeho nepřevzetí, soupis vad a nedodělků, včetně termínu jejich odstranění. Po odstranění nedostatků, pro které objednatel odmítl dílo převzít, opakuje se přijímací řízení v nezbytně nutném rozsahu. Z opakované přijímky sepíší smluvní strany dodatek k zápisu z předání a převzetí díla, v němž objednatel prohlásí, že stavební dílo nebo jeho dohodnutou část od zhotovitele přijímá. Zápis o předání a převzetí díla je pak sestaven vzájemným podepsáním dodatku zápisu oprávněnými zástupci obou smluvních stran.

IX. Odpovědnost za vady

1. Zhotovitel ručí za bezchybné provedení plnění předmětu této smlouvy. Pokud plnění zhotovitele neodpovídá účelu nebo předmětu této smlouvy, popřípadě předpokládanému výsledku, má vady. Zhotovitel odpovídá objednateli za vady a zavazuje se, že je neprodleně odstraní, a to i v případě, že na ně nebyl objednatelem výslovně upozorněn a zjistil je vlastní kontrolní činností.
2. Zhotovitel je odpovědný za případné škody na majetku nebo na zdraví vzniklé při realizaci díla objednateli nebo třetí osobě, a to i za škody způsobené jeho zaměstnanci či třetími osobami, jež plní předmět této smlouvy. Pro tento případ se zavazuje mít po celou dobu platnosti a účinnosti této smlouvy uzavřené pojištění pro případ odpovědnosti za škodu způsobenou třetí osobě, a to minimálně na částku, která se rovná celkové ceně díla sjednané v této smlouvě o dílo. Platnost smlouvy o pojištění odpovědnosti za škodu musí být zhotovitelem zabezpečena po celou dobu provádění díla, jinak se jedná o podstatné porušení smlouvy. Výše případně vzniklé škody bude objednatelem vyčíslena a předložena zhotoviteli do třiceti dnů ode dne jejího zjištění. Možnost poskytnutí náhrady cestou pojistného plnění z příslušné pojistky zhotovitele tím není dotčena.
3. Zhotovitel odpovídá za vady, které má dílo v době předání a převzetí. Pro vady díla platí ustanovení § 2615 – 2619 obč. zák.
4. Objednatel je povinen uplatňovat u zhotovitele odstranění vad písemně bez zbytečného odkladu po té, co tyto zjistí. Zhotovitel je povinen vadu odstranit bezodkladně, nejpozději do jednoho měsíce od obdržení písemnosti, ve které je odstranění vady uplatňováno, nedohodnou-li se strany jinak.
5. Smluvní strany se dále dohodly na tom, že zhotovitel poskytne objednateli záruku na provedení díla v délce **trvání 24 měsíců**, a to za předpokladu, že zákon neposkytuje záruku delší. Počátek běhu záruční doby je den podpisu protokolu o předání díla.
6. Zhotovitel se zavazuje začít s odstraňováním případných vad díla bezodkladně, nejpozději do 10 – ti dnů po obdržení reklamace, pokud se v této lhůtě nedohodne jinak.
7. Nenastoupí-li zhotovitel k odstranění reklamované vady ani do 15-ti dnů po obdržení reklamace objednatele a neodstraní-li ji nejpozději do 30-ti dnů po obdržení reklamace, je objednatel oprávněn pověřit odstraněním vady jinou specializovanou firmu a zhotovitel je povinen uhradit objednateli vzniklé náklady. Veškeré takto vzniklé náklady uhradí zhotovitel objednateli do doby splatnosti uvedené na faktuře.
8. Na stroje a výrobky na dílo dodávané zhotovitelem, poskytne zhotovitel záruční lhůtu v délce uváděné pro tyto výrobky v záručních podmínkách výrobce, a to od předání a převzetí díla, pokud případ od případu nebude dohodnuto jinak.
9. Objednatel se zavazuje zpřístupnit zhotoviteli prostory pro provedení oprav reklamovaných závad.
10. Záruka na reklamované části díla se prodlužuje o dobu mezi obdržením oprávněné reklamace a odstraněním závady.

X. Sankce

1. Smluvní strany se dohodly, že pokud bude zhotovitel v prodlení s plněním níže uvedených povinností má právo objednatel účtovat zhotoviteli smluvní pokutu v souladu s níže uvedeným ujednáním:

- v případě prodlení zhotovitele s nastoupením na odstraňování vad 500,- Kč za každý den, o který nastoupí zhotovitel později a za každou vadu
 - v případě prodlení s odstraněním vady, za které zhotovitel dle této smlouvy, případně dle zákona odpovídá 500,- Kč za každý den prodlení ode dne prokazatelného vzniku smluvního nároku za každou vadu
 - v případě prodlení s dokončením a předáním díla bez vad a nedodělků 0,1 % z celkové ceny díla za každý den prodlení. Za prodlení se nepovažuje prodloužení doby plnění díla o dobu zpoždění v případě opožděného předání staveniště ze strany objednatele.
 - za prodlení s odstraněním vady bránící užívání, ohrožující životy (havárie) v záruční době se sjednává smluvní pokuta ve výši 5.000,- Kč za každý den prodlení a za každou vadu.
 - neodstraní-li zhotovitel neprodleně nedostatky v uplatňování požadavků na bezpečnost a ochranu zdraví při práci na pracovišti, které mu oznámí objednatel má právo objednatel požadovat po zhotoviteli uhradit smluvní pokutu až do výše 5.000,- Kč za každý den prodlení a za každý nedostatek
2. V případě uplatnění smluvní pokuty objednatelem je smluvní pokuta splatná ve lhůtě 15 dnů ode dne podání výzvy k jejímu zaplacení. Zaplacením smluvní pokuty není dotčeno právo objednatele na náhradu škody a ušlý zisk. O uplatněnou smluvní pokutu se nesnižuje náhrada škody. Zaplacením majetkové sankce uzavřený závazek nezaniká.
 3. Při prodlení s úhradou faktury ze strany objednatele má zhotovitel právo účtovat úrok z prodlení ve výši 0,1% z dlužné částky za každý den prodlení. Zaplacením smluvní pokuty není dotčeno právo zhotovitele na případnou náhradu škod. O zaplacenou smluvní pokutu se nesnižuje náhrada škody. Zaplacením majetkové sankce uzavřený závazek nezaniká.

XI. Ukončení smluvního vztahu

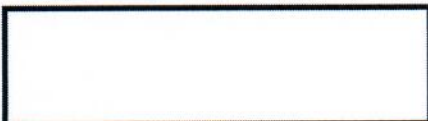
1. Smlouvu lze ukončit písemnou dohodou nebo odstoupením od smlouvy.
2. Objednatel může od smlouvy odstoupit v případě jejího podstatného porušení zhotovitelem. Za podstatné porušení smlouvy se mj. považuje zejména:
 - vada díla zjevná v průběhu jeho provádění, pokud ji zhotovitel po písemné výzvě objednatele neodstraní v době stanovené v této smlouvě
 - prodlení zhotovitele s konečným termínem pro dokončení díla
 - porušování předpisů bezpečnosti práce, předpisů o životním prostředí a odpadovém hospodaření
 - zahájení insolvenčního řízení, ve kterém je zhotovitel v postavení dlužníka
 - zjistí-li se, že v nabídce zhotovitele k související veřejné zakázce byly uvedeny nepravdivé údaje.
3. Zhotovitel může od smlouvy odstoupit v následujících případech:
 - prodlení objednatele s předáním staveniště či jiných podstatných dokladů pro plnění smlouvy o více než 90 dní.
4. Odstoupení musí být učiněno písemně a je účinné dnem jeho doručení druhé smluvní straně. Za doručenou zásilku se bude považovat i nepřevzatá zásilka, a to 3. dnem po jejím odeslání prostřednictvím poskytovatele zásilkových služeb.

5. Odstoupením od smlouvy nezaniká vzájemná sankční odpovědnost stran a právo na náhradu škody. Objednateli vznikne povinnost uhradit zhotoviteli rozpracovanou část díla, jejíž zabudování je prokazatelné.

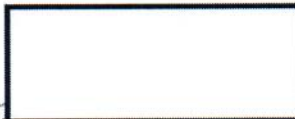
XII. Ustanovení společná a závěrečná

1. Tato smlouva, jakož i právní vztahy z této smlouvy vzniklé nebo v této smlouvě výslovně neupravené se řídí příslušnými ustanoveními občanského zákoníku, případně dalšími zákony a jinými právními předpisy, jejichž ustanovení se vztahují k této smlouvě.
2. Pokud by se některé z ustanovení této smlouvy stalo podle platného práva v jakémkoli ohledu neplatným, neúčinným nebo protiprávním, nebude tím dotčena nebo ovlivněna platnost, účinnost nebo právní bezvadnost ostatních ustanovení této smlouvy. Jakákoli vada této smlouvy, která by měla původ v takové neplatnosti nebo neúčinnosti, bude dodatečně zhojena dohodou účastníků přijetím ustanovení nového a platného, které bude respektovat ujednání a zájem smluvních stran.
3. Veškeré změny této smlouvy je možné činit pouze v písemné formě, a to na základě oboustranně podepsaného dodatku k této smlouvě.
4. Zhotovitel není oprávněn bez souhlasu objednatele postoupit práva a povinnosti vyplývající z této smlouvy třetí osobě.
5. Všechny záležitosti a spory vyplývající z této smlouvy se smluvní strany zavazují řešit především smírnou cestou a dohodou ve snaze odstranit nedostatky, které brání plnění smlouvy.
6. Smluvní strany se zavazují vzájemně poskytovat součinnost při plnění této smlouvy.
7. Smluvní strany se zavazují, že během plnění této smlouvy i po jejím ukončení budou zachovávat mlčenlivost o všech skutečnostech, o kterých se dozví v souvislosti s plněním této smlouvy. Veškeré informace, včetně listin a ostatní dokumentace, týkající se smluvního vztahu jsou považovány oběma smluvními stranami za důvěrné.
8. Smlouva je sepsána ve 2 vyhotoveních, z nichž 1 vyhotovení obdrží objednatel a 1 vyhotovení obdrží zhotovitel. Nedílnou součástí této smlouvy jsou:
a/ architektonický návrh interiéru z listopadu 2015
b/ cenová nabídka ze dne 3.10.2016
9. Účastníci shodně a výslovně prohlašují, že došlo k dohodě o celém obsahu této smlouvy, že si tuto smlouvu přečetli, jejímu obsahu porozuměli a tato byla sepsána na základě jejich pravé, vážné a svobodné vůle, nikoli za nápadně nevýhodných podmínek, na důkaz čehož připojují vlastnoruční podpisy.

V Lednici dne 12.10.2016



objednatel



dodavatel

LÁZNĚ HODONÍN
Měšťanská 140 -30-
695 04 Hodonín
tel.: 518 321 164, fax: 518 321 166
IČ: 47894733, DIČ: CZ699001303



PR/L 0.1

Dřevín, v.o.s.
Palackého 345/35. 691 45 Podivín
Provozovna : U Dráhy 336 Podivín

IČ: 26964805: DIČ: CZ26964805
www.drevin.cz: info@drevin.cz

Cenová nabídka č: 028/2016, ze dne: 3.10. 2016

Lázně Perla Lednice

Cenová nabídka na vybavení lázní

Varianta 1

Popis: Nábytek dle výkresů. Provedení – korpusy, dvířka MDF PerfectSence Gloss Egger, police, vlysy LTD bílá, nožky AL, zapuštěná madla, PD postforming, v ceně není: vnitřní vybavení – koše, baterie, dávkovač mýdla, dřez

Cena včetně dopravy a montáže.

Celkem (včetně 21 % DPH)

109 188 Kč

Doplnění (nabídka dalšího vybavení), ceny včetně 21% DPH:

dřez granit bílý		6	2700,0	19602,0
dávkovač saponátu	500 ml	6	765,0	5553,9
koš na prádlo		6	718,5	5215,9
skleněný obklad	bílé sklo	6	1250	9075,0

Ceny jsou uvedeny včetně 21% DPH.

Libor Pospíšil, Dřevín, v.o.s.

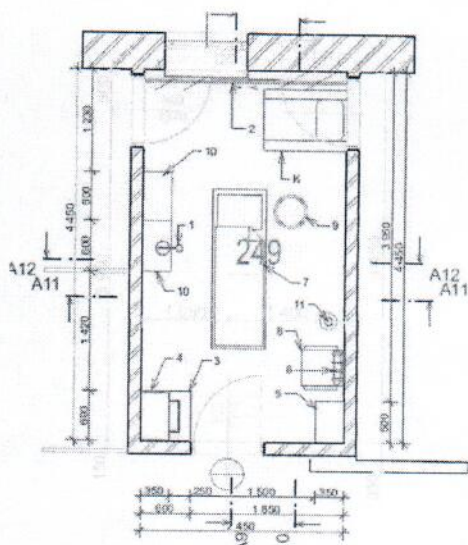
Platnost cenové nabídky 30 dnů.

Pril. č. 2

Specifikace výrobků k poptávce – nábytek masérny

- Skříňka s dřezem na prac. desce** v. 0,85 x š. 0,6 x hl. 0,6 m
dřez černý granit vložení pod prac. deskou, prac. deska černá
skříňka spodní - šuplík MDF deska tmavě hnědá, bezdotykové ovládání, nohy dřevěné
dávkovač tekutého mýdla (saponátu), do stolové desky
objem 1000 ml
baterie stojánková dřezová
odpadkový koš pod dřezem výsuvný 12 l (v šuplíku)
koš na prádlo ve skříňce výsuvný 60 l (v šuplíku) (č. 3 na obrázku) 6 ks
- HORNÍ SKŘÍŇKA** (s prostorem pro ohřivač pro ručníky)
v. 0,7 x š. 0,6 x hl. 0,35 m
MDF deska tmavě hnědá, bezdotykové ovládání, ovládání dvířek nahoru (č. 4 na obrázku) 5 ks
- VYSOKÁ SKŘÍŇ** (s policemi - 5 ks, bílé lamino mat)
v. 2 x š. 0,5 x hl. 0,35 m, ukotvená do stěny
MDF deska bílá lesk, bezdotykové ovládání, nohy hliník (č. 5 na obrázku) 8 ks
- Nástěnný věšák** š. 0,4 x v. 0,15 m - MDF deska bílá lesk
vč. nerezových háčků 4 ks (č. 6 na obrázku) 6 ks

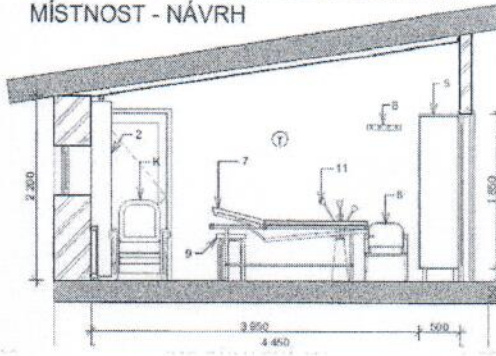
Půdorys



Pohled boční

A

PŮDORYS MÍSTNOSTI Č. 249 ZÁBALOVÁ
MÍSTNOST - NÁVRH



IVA

