



Informace o pozemku

Parcelní číslo:	4105/37	
Obec:	Praha [554782]	
Katastrální území:	Horní Počernice [643777]	
Číslo LV:	2757	
Výměra [m ²]:	399	
Typ parcely:	Parcela katastru nemovitostí	
Mapový list:	DKM	
Určení výměry:	Ze souřadnic v S-JTSK	
Způsob využití:	ostatní komunikace	
Druh pozemku:	ostatní plocha	

Vlastníci, jiní oprávnění

Vlastnické právo	Podíl
HLAVNÍ MĚSTO PRAHA, Mariánské náměstí 2/2, Staré Město, 11000 Praha 1	
Svěřená správa nemovitostí ve vlastnictví obce	Podíl
Městská část Praha 20, Jívanská 647/10, Horní Počernice, 19300 Praha 9	

Způsob ochrany nemovitosti

Nejsou evidovány žádné způsoby ochrany.

Seznam BPEJ

Parcela nemá evidované BPEJ.

Omezení vlastnického práva

Nejsou evidována žádná omezení.

Jiné zápisy

Nejsou evidovány žádné jiné zápisy.

Řízení, v rámci kterých byl k nemovitosti zapsán cenový údaj

Nemovitost je v územním obvodu, kde státní správu katastru nemovitostí ČR vykonává [Katastrální úřad pro hlavní město Prahu, Katastrální pracoviště Praha](#).

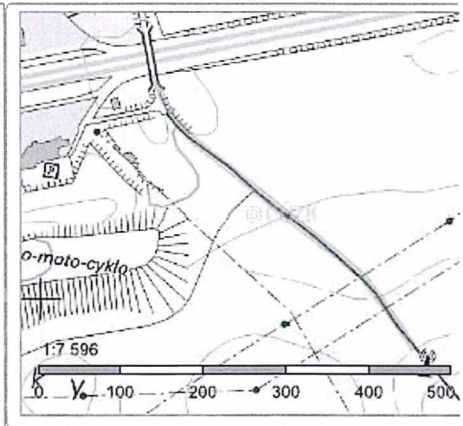
Zobrazené údaje mají informativní charakter. Platnost k 27.03.2018 11:00:00.

© 2004 - 2018 [Český úřad zeměměřický a katastrální](#), Pod sídlištěm 1800/9, Kobylisy, 18211 Praha 8
Podání určená katastrálními úřady a pracovišti zasílejte přímo na [jejich e-mail adresu](#).

Verze aplikace: 5.5.1 build 0

Informace o pozemku

Parcelní číslo:	4105/2
Obec:	Praha [554782]
Katastrální území:	Horní Počernice [643777]
Číslo LV:	2757
Výměra [m ²]:	4232
Typ parcely:	Parcela katastru nemovitostí
Mapový list:	DKM
Určení výměry:	Graficky nebo v digitalizované mapě
Způsob využití:	ostatní komunikace
Druh pozemku:	ostatní plocha



Vlastníci, jiní oprávnění

Vlastnické právo	Podíl
HLAVNÍ MĚSTO PRAHA, Mariánské náměstí 2/2, Staré Město, 11000 Praha 1	
Svěřená správa nemovitostí ve vlastnictví obce	Podíl
Městská část Praha 20, Jívanská 647/10, Horní Počernice, 19300 Praha 9	

Způsob ochrany nemovitosti

Nejsou evidovány žádné způsoby ochrany.

Seznam BPEJ

Parcela nemá evidované BPEJ.

Omezení vlastnického práva

Typ
Věcné břemeno (podle listiny)

Jiné zápisy

Nejsou evidovány žádné jiné zápisy.

Řízení, v rámci kterých byl k nemovitosti zapsán cenový údaj
--

Nemovitost je v územním obvodu, kde státní správu katastru nemovitostí ČR vykonává [Katastrální úřad pro hlavní město Prahu, Katastrální pracoviště Praha](#)

Zobrazené údaje mají informativní charakter. Platnost k 27.03.2018 11:00:00.

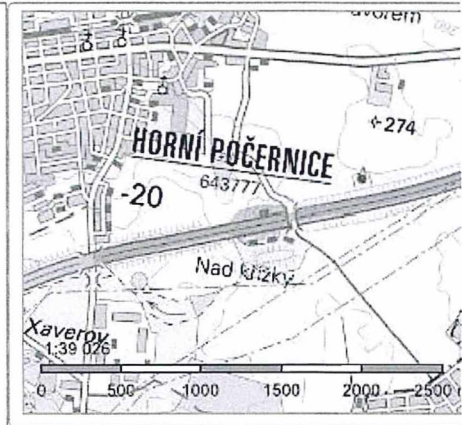
© 2004 - 2018 [Český úřad zeměměřický a katastrální](#), Pod sídlištěm 1800/9, Kobylisy, 18211 Praha 8
Podání určená katastrálními úřady a pracovišti zasílejte přímo na [jejich e-mail adresu](#).

Verze aplikace: 5.5.1 build 0



Informace o pozemku

Parcelní číslo:	4536/1
Obec:	Praha [554782]
Katastrální území:	Horní Počernice [643777]
Číslo LV:	1580
Výměra [m ²]:	185971
Typ parcely:	Parcela katastru nemovitostí
Mapový list:	DKM
Určení výměry:	Graficky nebo v digitalizované mapě
Způsob využití:	dálnice
Druh pozemku:	ostatní plocha



Vlastníci, jiní oprávnění

Vlastnické právo	Podíl
Česká republika,	
Příslušnost hospodařit s majetkem státu	Podíl
Ředitelství silnic a dálnic ČR, Na Pankráci 546/56, Nusle, 14000 Praha 4	

Způsob ochrany nemovitosti

Nejsou evidovány žádné způsoby ochrany.

Seznam BPEJ

Parcela nemá evidované BPEJ.

Omezení vlastnického práva

Typ
Věcné břemeno (podle listiny)
Věcné břemeno zřízení a provozování vedení
Zahájení exekuce - Ředitelství silnic a dálnic ČR

Jiné zápisy

Nejsou evidovány žádné jiné zápisy.

Řízení, v rámci kterých byl k nemovitosti zapsán cenový údaj

Nemovitost je v územním obvodu, kde státní správu katastru nemovitostí ČR vykonává [Katastrální úřad pro hlavní město Prahu, Katastrální pracoviště Praha](#)

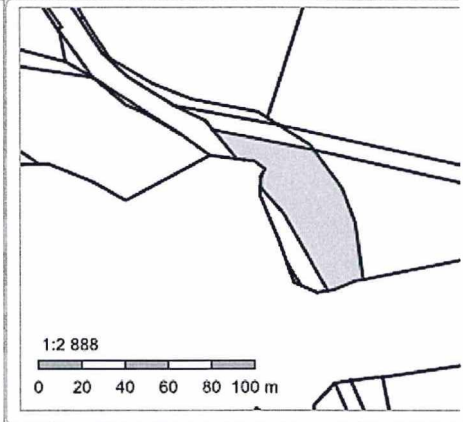
Zobrazené údaje mají informativní charakter. Platnost k 27.03.2018 11:00:00.

© 2004 - 2018 [Český úřad zeměměřický a katastrální](#), Pod sídlištěm 1800/9, Kobylisy, 18211 Praha 8
Podání určená katastrálním úřadům a pracovištím zasílejte přímo na [jejich e-mail adresu](#).

Verze aplikace: 5.5.1 build 0

Informace o pozemku

Parcelní číslo:	4105/26
Obec:	Praha [554782]
Katastrální území:	Horní Počernice [643777]
Číslo LV:	1580
Výměra [m ²]:	1998
Typ parcely:	Parcela katastru nemovitostí
Mapový list:	DKM
Určení výměry:	Graficky nebo v digitalizované mapě
Způsob využití:	ostatní komunikace
Druh pozemku:	ostatní plocha



Vlastníci, jiní oprávnění

Vlastnické právo	Podíl
Česká republika,	
Příslušnost hospodařit s majetkem státu	Podíl
Ředitelství silnic a dálnic ČR, Na Pankráci 546/56, Nusle, 14000 Praha 4	

Způsob ochrany nemovitosti

Nejsou evidovány žádné způsoby ochrany.

Seznam BPEJ

Parcela nemá evidované BPEJ.

Omezení vlastnického práva

Typ
Zahájení exekuce - Ředitelství silnic a dálnic ČR

Jiné zápisy

Nejsou evidovány žádné jiné zápisy.

Řízení, v rámci kterých byl k nemovitosti zapsán cenový údaj

Nemovitost je v územním obvodu, kde státní správu katastru nemovitostí ČR vykonává [Katastrální úřad pro hlavní město Prahu, Katastrální pracoviště Praha](#)

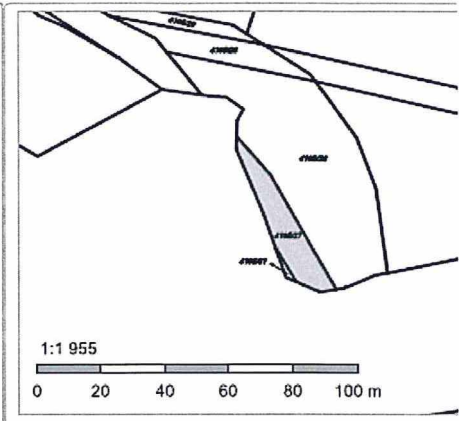
Zobrazené údaje mají informativní charakter. Platnost k 27.03.2018 11:00:00.

© 2004 - 2018 Český úřad zeměměřický a katastrální, Pod sídlištěm 1800/9, Kobylisy, 18211 Praha 8
Podání určená katastrálními úřady a pracovišti zasílejte přímo na [jejich e-mail adresu](#).

Verze aplikace: 5.5.1 build 0

Informace o pozemku

Parcelní číslo:	4105/27
Obec:	Praha [554782]
Katastrální území:	Horní Počernice [643777]
Číslo LV:	2757
Výměra [m ²]:	411
Typ parcely:	Parcela katastru nemovitostí
Mapový list:	DKM
Určení výměry:	Graficky nebo v digitalizované mapě
Způsob využití:	ostatní komunikace
Druh pozemku:	ostatní plocha



Vlastníci, jiní oprávnění

Vlastnické právo	Podíl
HLAVNÍ MĚSTO PRAHA, Mariánské náměstí 2/2, Staré Město, 11000 Praha 1	
Svěřená správa nemovitostí ve vlastnictví obce	Podíl
Městská část Praha 20, Jívanská 647/10, Horní Počernice, 19300 Praha 9	

Způsob ochrany nemovitosti

Nejsou evidovány žádné způsoby ochrany.

Seznam BPEJ

Parcela nemá evidované BPEJ.

Omezení vlastnického práva

Nejsou evidována žádná omezení.

Jiné zápisy

Nejsou evidovány žádné jiné zápisy.

Řízení, v rámci kterých byl k nemovitosti zapsán cenový údaj

Nemovitost je v územním obvodu, kde státní správu katastru nemovitostí ČR vykonává [Katastrální úřad pro hlavní město Prahu, Katastrální pracoviště Praha](#)

Zobrazené údaje mají informativní charakter. Platnost k 27.03.2018 11:00:00.

© 2004 - 2018 [Český úřad zeměměřický a katastrální](#), Pod sídlištěm 1800/9, Kobylisy, 18211 Praha 8
Podání určená katastrálním úřadům a pracovištím zasílejte přímo na [jejich e-mail adresu](#).

Verze aplikace: 5.5.1 build 0

Most DN11-005.1

Nadjezd nad D11 - Bořetická ulice

MIMOŘÁDNÁ PROHLÍDKA



- | | | | |
|-------|-----|-------------------------------------|---|
| [4.2] | 4.6 | Území pod mostem a přístupové cesty | Ve středním poli dálnice D11 (podjezd D11-005..1 a D11-005..2). |
| [4.3] | 4.7 | Cizí zařízení na mostě | Reklamní panely na obou bocích mostu. |

C. STAV A ZÁVADY ČÁSTÍ MOSTU

1. Spodní stavba

- | | | | |
|-------|-------|----------------------------------|--|
| [1.1] | 1.1 | Základy mostních podpěr a křídel | Žádné závady signalizující poruchy v založení mostu nebyly zjištěny. |
| [1.2] | 1.2 | Mostní podpěry a křídla | Na opěry zatéká přes dilatační závěry, povrch betonu je degradovaný, na úložném prahu je značné množství nečistot, opadaný beton z pohledu NK. |
| [1.3] | 1.2 | Mostní podpěry a křídla | Masivní monolitické železobetonové s rovnoběžnými křídly. |
| [1.4] | 1.2.2 | Pilíř | Na šikmých stojkách vzpěr je nedostatečná krycí vrstva betonu, která je lokálně poškozena trhlinami nad korodující výztuží (třmínky), viditelná místa, se separovaným betonem. |
| [1.5] | 1.3 | Zemní těleso, záhozy, zpevnění | Od doby výstavby objektu došlo k mírnému sednutí svahových kuželů u opěr a k porušení opevnění svahu z betonových desek. |

2. Nosná konstrukce

- | | | | |
|-------|-----|------------------|---|
| [2.1] | 2 | Nosná konstrukce | Lokálně dochází k separaci betonové krycí vrstvy, lokálně se prokresluje korodující měkká výztuž. |
| [2.2] | 2 | Nosná konstrukce | Na spodním líci zejména krajních nosníků jsou stopy po průsacích do dutin nosníků. Odvodnění dutin u opěr není patrně zcela dostatečné, popř. je zčásti zanesené. |
| [2.3] | 2 | Nosná konstrukce | Nosníky jsou lokálně porušeny na bocích a v místech přechodu stěny do spodní desky, pravděpodobně nad výztuží. Ojedinele byly zjištěny i pravděpodobně smršťovací trhliny kopírující předpínací výztuž. |
| [2.4] | 2.1 | Nosná konstrukce | Spojitý vzpěradlový nosník o 3 polích z nosníků DS-C. V příčném směru 3 nosníky. |
| [2.5] | 2.2 | Ložiska, klouby | Ocelové části ložisek korodují. Mazanina u ložisek je zcela rozpadlá. |
| [2.6] | 2.3 | Mostní závěry | Mostní závěry protékají. Kontrola mostních závěrů mohla být provedena vzhledem ke sněhové pokrývce ve značně omezeném rozsahu. Na základě lokálních odkrytých míst je možno konstatovat, že živičný kryt vozovky se v oblastech dilatačních |

nevhodného napojení svodidel na koncích mostu a zároveň usměrní provoz na střední část mostu. Dále je nutno provést základní vysprávký vozovky, zejména v oblastech mostních závěrů. **Podmínkou je rovněž pravidelné provádění běžných prohlídek (BPM ve smyslu ČSN 736221) po 6 měsících.**

F. ZÁZNAM O PROJEDNÁNÍ OPATŘENÍ SE SPRÁVCEM MOSTU, STANOVENÍ DRUHU ÚDRŽBY A OPRAV, STANOVENÍ ZPŮSOBU A TERMÍNU ODSTRANĚNÍ ZÁVAD, PŘÍPADNÉ NAŘÍZENÍ ZATĚŽOVACÍ ZKOUŠKY, STANOVENÍ PŘEDBĚŽNÉ CENY PRACÍ

Datum projednání: 28.3.2018

Číslo jednací:

Poznámka:

Správce mostního objektu neprovádí pravidelnou údržbu, navržená opatření nerespektuje.

Mostní objekt bude využíván **p o u z e** pro staveništní dopravu po dobu opravných prací. Následně bude opětovně využíván pouze pro pěší a cyklisty do doby celkové opravy.

G. ROZHODNUTÍ O ZMĚNĚ ZATÍŽITELNOSTI A KLASIFIKAČNÍHO STUPNĚ STAVU NOSNÉ KONSTRUKCE A SPODNÍ STAVBY MOSTU

Stavební stav

Zatížitelnost

Spodní stavba

Způsob zjištění zatížitelnosti:

Stavební stav:

N (Způsob stanovení zatížitelnosti neznámý)

IV - Uspokojivý (koefic. $a=0.8$)

$V_n = 15.0t$

Nosná konstrukce

$V_r =$

Stavební stav:

$V_e =$

IV - Uspokojivý (koefic. $a=0.8$)

Max.nápravový tlak =

Použitelnost: IV - Omezeně použitelné

Poznámka ke stavu a použitelnosti

Poznámka k zatížitelnosti

Mostní objekt bude využíván staveništní dopravou zhotovitele při provádění rekonstrukčních prací na D11.

Hodnoty uvedené v zápise z roku 2010 vzhledem k neprovedeným úpravám a dlouhodobému nevyužívání pro automobilovou dopravu pravené **pouze odhadem.**

Stanovený termín další hlavní prohlídky: 9 / 2019

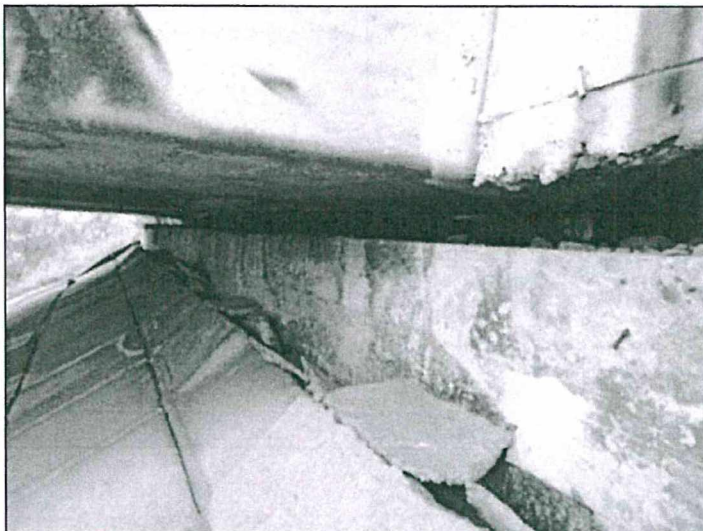
V souladu s článkem 5.3.1 ČSN 73 6221 - Prohlídky mostů pozemních komunikací, případně první hlavní prohlídku po provedení rekonstrukce mostu.



Pohled na mostní objekt proti směru zvoleného staničení.



Oblast mostního závěru -konec mostu.



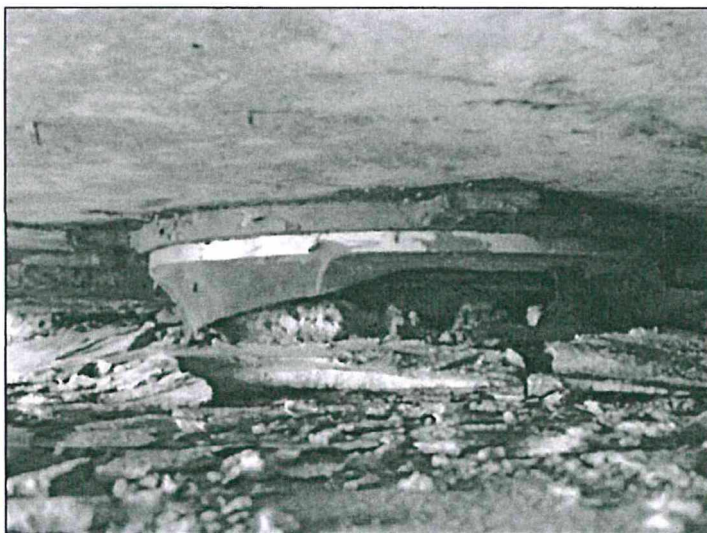
Pohled na zdivo koncové opěry, znečištěný úložný práh a poškozený obklad svahu.



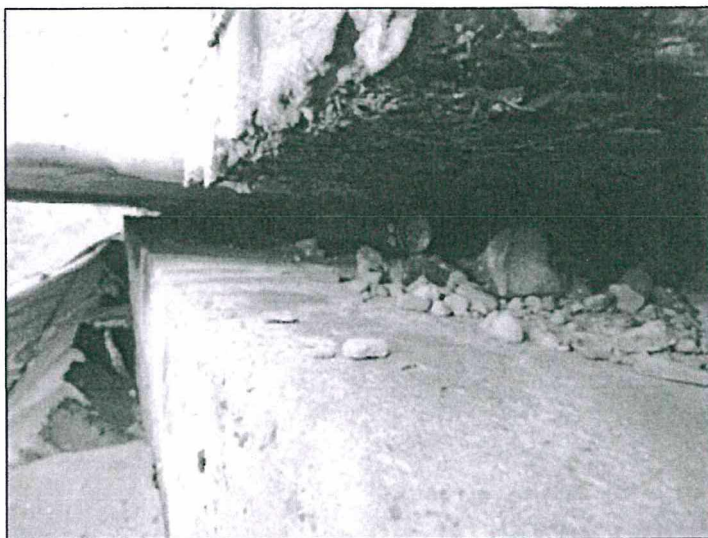
Pohled na most z pravé strany -směr Praha.



Pohled na poškozený, neudržovaný obklad před OP1.



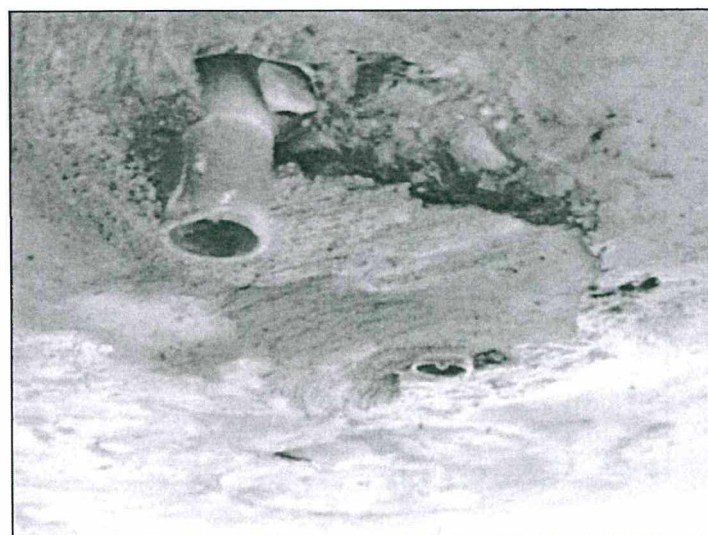
Pohled na ložisko , poškozená ochranná páska (prachovka) a beton úložného prahu.



Silně znečištěný- neudržovaný úložný práh.



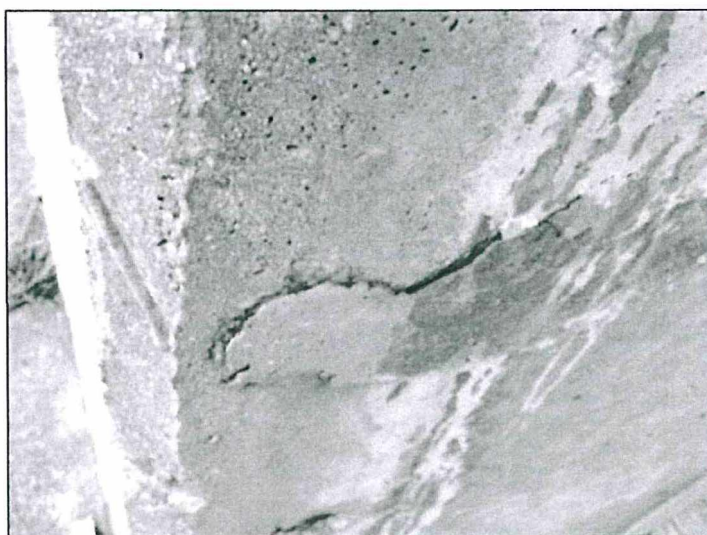
Podhled NK- pole p3



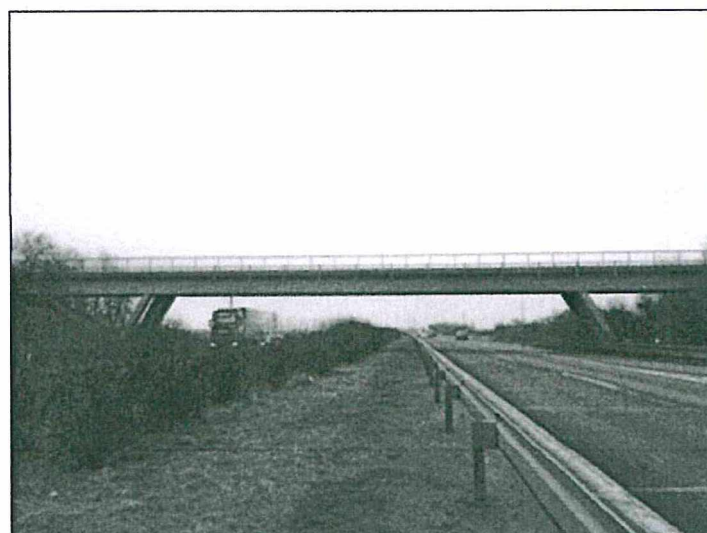
Odvodnění dutiny nosníku- detail



Poškozená vzpěra- viditelná, korodující výztuž.



Održený krycí beton vzpěry.

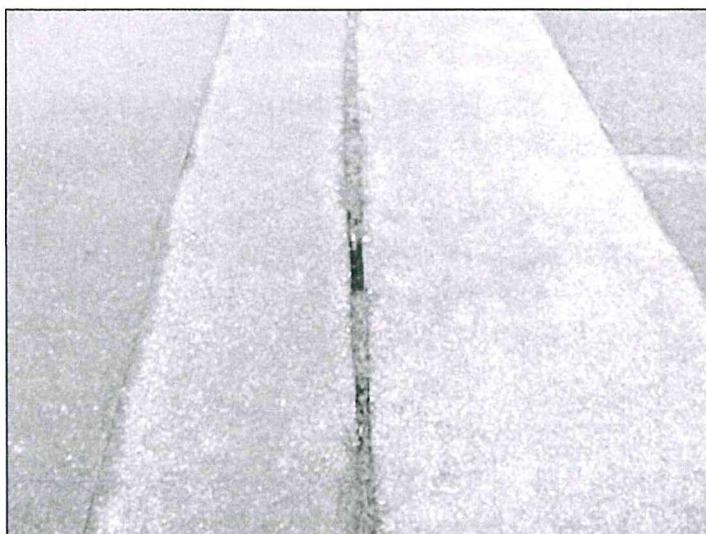


Pohled na most ve směru H. Králové.

J. OBRAZOVÉ PŘÍLOHY



Závada v napojení svodidla.



Oblast mostního závěru. Místo konstrukce-pouze spára.



Detail poškozené konstrukce zábradlí.

závěrů rozpadá, podél závěrů jsou otevřené příčné spáry.

3. Mostní svršek

- [3.1] 3.1 Vozovka Vzhledem ke stavu při minulé prohlídce lze předpokládat, že po případném provedení drobných vysprávek v oblasti mostních závěrů bude kryt vozovky plně funkční.
- [3.2] 3.3.1 Římsa Některé prefabrikáty jsou porušené trhlinami, zejména v místě zabetonovaných kapes a na obrubníkové hraně, kde sítě trhlin ukazují na možnost ASR. Lokálně se prokreslují korodující trminky.
- [3.3] 3.5 Izolační systém mostovky Vzhledem na lokální stopy zatékání je izolace pravděpodobně lokálně porušená.

4. Vybavení mostu

- [4.1] 4 Vybavení mostu Nejsou.
- [4.2] 4.1 Svodidla/zábradelní svodidla Napojení svodidel před a za mostem neodpovídá platným předpisům.
- [4.3] 4.2 Zábradlí Lokálně je zábradlí mírně deformované, některé sloupky jsou mrazem přizvedlé. Zábradlí je již zcela bez ochrany proti korozi - **silná povrchová koroze, lokálně jsou sloupky zcela prokorodované.**
- [4.4] 4.6 Území pod mostem a přístupové cesty Závady na D11 nebyly zjišťovány.
Oblasti svahů podél opěr a křídel dlouhodobě neudržované - porost v bezprostřední blízkosti zdiva. Obložení svahů betonovými deskami poškozené, lokální sesuv. Výskyt porostu.
- [4.5] 4.7 Cizí zařízení na mostě Reklamní poutače jsou kotvené zajišťovacími řetězy k zábradlí, které je vlivem koroze velmi oslabené.

D. HODNOCENÍ PÉČE O MOST, VÝKONU BĚŽNÝCH PROHLÍDEK, KVALITY ÚDRŽBOVÝCH PRACÍ A PROVÁDĚNÝCH OPRAV, ZÁVADY MOSTNÍ EVIDENCE

Nedostačující údržba.

E. OPATŘENÍ NA ZKVALITNĚNÍ SPRÁVY MOSTU, NÁVRH NA ODSTRANĚNÍ ZJIŠTĚNÝCH ZÁVAD

8. odstranění do doby uvedení do provozu

- [1] 3.1 Vozovka

OPATŘENÍ PRO PŘÍPADNÉ POVOLENÍ DOPRAVY: Podél říms osadit zábrany, které převzou funkci zkorodovaného zábradlí a neslněno)

Objekt: Most ev.č. DN11-005.1 (Nadjezd nad D11 - Bořetická ulice)

Okres:

Prohlídku provedl:

Nezadáno

Datum provedení prohlídky: 23.3.2018

Poznámka:

Prohlídka provedena na základě objednávky zhotovitele opravných prací na DN11.

Počasí v době provádění prohlídky:

zataženo

Způsob zpřístupnění:

Zajištěn

Teplota vzduchu: 4.0°C

Teplota NK: 3.0°C

A. ZÁKLADNÍ ÚDAJE

Číslo komunikace: DN11

Staničení km: 0.000km

Ev.č.mostu: DN11-005.1

Název objektu: **Nadjezd nad D11 - Bořetická ulice**

Staničení ve směru: z Klánovic do Horních Počernic(nájezd od Prahy)

B. POPIS ČÁSTÍ MOSTU

1. Spodní stavba

- | | | | |
|-------|-----|----------------------------------|---|
| [1.1] | 1.1 | Základy mostních podpěr a křídel | Nepřístupné, způsob založení nezjišťován. |
| [2.1] | 2 | Nosná konstrukce | Na nosnou konstrukci výrazně zatéká v oblastech dilatačních závěrů na koncích mostu, viditelné stopy zatékání jsou rovněž v koncových částech mezi nosníky. Dále byly zjištěny stopy zatéká v krajních částech pod římsami. |
| [2.2] | 2.2 | Ložiska, klouby | Na opěrách hrncová posuvná ložiska - pod každým nosníkem jedno ložisko. |
| [2.3] | 2.3 | Mostní závěry | Druh mostních závěrů nezjištěn, pravděpodobně podpovrchové. |

3. Mostní svršek

- | | | | |
|-------|-------|--------------------------|---|
| [3.1] | 3.1 | Vozovka | Vozovka se živičným krytem z AB. Podél pravé římsy je proveden ve vozovce zvýšený pás tvořící úžlabí. |
| [3.2] | 3.3.1 | Římsa | Železobetonové prefabrikované. |
| [3.3] | 3.5 | Izolační systém mostovky | Celoplošný s okapničkami pod římsami. |

4. Vybavení mostu

- | | | | |
|-------|---|----------------|---|
| [4.1] | 4 | Vybavení mostu | Ocelové zábradlí se svislou výplní. Sloupky zabetonované do kapes v prefabrikátech. |
|-------|---|----------------|---|