



41800000003854

KUPNÍ SMLOUVA

č. smlouvy prodávajícího C45034C/18 – celoroční
č. smlouvy kupujícího SMLO-60/1195/200/20/2018

uzavřená podle § 2079 Občanského zákoníku (zákona č. 89/2012 Sb.)

Kupující:

Správa a údržba silnic Pardubického kraje
98
533 53 Pardubice

Prodávající:

CEMEX Cement, s.r.o.
Tovární 296
538 04 Prachovice

[Redacted]

[Redacted]

Zastoupen ve věcech smluvních:
Ing. Miroslav Němec, Ředitel
Zastoupen ve věcech technických:

[Redacted]

Zastoupen ve věcech smluvních:
Vratislav Harašta, Obchodní zástupce

[Redacted]

[Redacted]

Zapsáno u: Krajský soud v Hradci Králové, Pr 162
(dále jen kupující)

Zapsáno u: Krajský soud v Hradci Králové, C
40886
(dále jen prodávající)

I. PŘEDMĚT SMLOUVY

1. Předmětem této smlouvy je závazek prodávajícího dodat kupujícímu movitou věc - zboží dle níže uvedené specifikace (dále jen "zboží") a převést na něho vlastnické právo ke zboží a závazek kupujícího zboží převzít a zaplatit kupní cenu. Dále je předmětem této smlouvy závazek prodávajícího poskytnout kupujícímu některé, dále v textu smlouvy přesně specifikované, služby spojené s dodávkou zboží a závazek kupujícího zaplatit cenu za poskytnutí těchto služeb. Dodávky zboží budou realizovány ze závodů prodávajícího:

- Litomyšl (3521)
- Hřebeč (3507)
- Jevíčko (3506)
- Pardubice - Semtín (3211)
- Ústí nad Orlicí (3522)

II. SPECIFIKACE A CENA ZBOŽÍ

1. Tato smlouva se uzavírá na dobu určitou: od 15.2.2018 do 14.2.2019, tj. vztahuje se na dodávky uskutečněné prodávajícím pro kupujícího na základě této smlouvy nejpozději dne 14.2.2019.

Prodávající se zavazuje po dobu platnosti této smlouvy na základě objednávek kupujícího dodávat zboží a služby uvedené v tomto článku nebo v příslušném ceníku prodávajícího.

2. Níže uvedené ceny zboží, včetně služeb s dodávkou souvisejících, jsou stanoveny dohodou smluvních stran a jsou platné pro všechny závody prodávajícího uvedené v bodu I. Předmět smlouvy.
3. Cena dodaného zboží se stanovuje na základě dodaného množství, druhu a sjednané ceny za m³ s připočtením příplatků uvedených níže nebo vyplývajících z příslušného ceníku. V ceně zboží je započítána cena souhrnných atestů zkoušek pevnosti v tlaku v četnostech předepsaných normou ČSN EN 206, zhotovených laboratoří prodávajícího. Tyto atesty budou předány kupujícímu na vyžádání a po zaplacení příslušných faktur za dodávku zboží.
4. Výše uvedené slevy zboží jsou platné pro všechny závody prodávajícího uvedené v bodu I. Předmět smlouvy. Slevy na ostatní druhy zboží zde neuvedené se kalkulují dle platného ceníku příslušného závodu prodávajícího, ze kterého je realizován odběr. Veškeré druhy zboží budou kupujícímu účtovány se slevou 10,00 % z ceníku příslušného závodu prodávajícího, ze kterého je realizován odběr. Ceníky závodů prodávajícího uvedené v bodu 1. Předmět smlouvy jsou nedílnou součástí této smlouvy.
5. Dopravu na stavbu bude prodávající účtovat dle platného ceníku dopravy betonových směsí závodu prodávajícího, ze kterého je realizován odběr zboží, a to podle skutečné vzdálenosti na stavenišť. V sazbě za dopravu je obsažena nakládka zboží, doprava na stavenišť a zpět a vykládka v délce 30 minut. Na dopravu se sleva nevztahuje.
6. Specifikace cen příplatků
 - Enviromentální poplatek: 10,00 Kč/m³
7. Ostatní služby a příplatky spojené s dodávkou zboží se řídí ceníkem závodu prodávajícího, ze kterého je realizován odběr zboží, platným k datu odběru kupujícím.
8. Všechny ceny uvedené v této smlouvě (i jejich přílohách) jsou ceny bez DPH. Výši DPH bude prodávající účtovat dle platných právních předpisů.
9. Zboží je nutno objednat u prodávajícího nejpozději do 12:00 hodin předcházejícího dne. Dodávky většího rozsahu (nad 50 m³) a dodávky prováděné čerpadly se objednávají minimálně 3 dny předem a dodávky na sobotu a neděli nejpozději v předcházející čtvrtek do 12:00 hodin (tj. čtvrtek předchozího týdne). V případě pozdějších objednávek prodávající nemůže garantovat dodávky v požadovaném množství a čase.
10. V případě pozdní objednávky betonáže, tj. objednávky učiněné po 12:00 hodině předešlého dne před termínem požadované dodávky zboží, která byla prodávajícím řádně potvrzena, je prodávající oprávněn účtovat kupujícímu příplatek za pozdní objednávku dle platného ceníku prodávajícího.
11. V případě změny objednávky spočívající ve snížení objednaného množství zboží o více než 50 % oproti prodávajícím již potvrzené objednávce, je prodávající oprávněn kupujícímu účtovat poplatek dle platného ceníku prodávajícího.

III. PLATEBNÍ PODMÍNKY

1. Kupní cena bude kupujícím uhrazena na základě faktury vystavené prodávajícím. Splatnost faktury činí 30 dnů ode dne jejího vystavení. Právo fakturovat cenu za dodané zboží, dopravu, ukládání a jiné služby, vzniká prodávajícímu průběžně po dodání každé samostatné dílčí dodávky zboží. Faktura bude obsahovat soupis dodacích listů. Dodací listy jsou dokladem o řádném dodání a převzetí zboží, které musí potvrdit kupující a jsou v kopii ponechány kupujícímu při přejímce zboží na staveništi.
2. Kupujícímu byl stanoven tzv. "kreditní limit" v maximální výši 500 tis. CZK. Kreditním limitem se rozumí částka bez DPH, do jejíž výše je kupující oprávněn odebírat za stanovených

podmínek od prodávajícího (nebo jiné společnosti ve skupině CEMEX) zboží nebo služby na faktury, přičemž do kreditního limitu se započítává hodnota veškerého odebraného a dosud nezaplaceného zboží a souvisejících služeb kupujícím od prodávajícího (nebo od jiné společnosti v rámci skupiny CEMEX) bez ohledu na základě jaké konkrétní smlouvy mezi prodávajícím (nebo jinou společností skupiny CEMEX) a kupujícím byla dodávka uskutečněna, bez ohledu na druh zboží a poskytnutých služeb, splatnost faktur, či na to, zda faktura na daný odběr zboží/služeb již byla prodávajícím (nebo jinou společností ve skupině CEMEX) vystavena. V případě překročení kreditního limitu, tj. při objednávce zboží/služeb, jejichž dodávkou by byl kreditní limit překročen nebo v případě prodlení kupujícího s placením finančních závazků vůči prodávajícímu (nebo jiné společnosti ve skupině CEMEX) je prodávající oprávněn pozastavit dodávky takového zboží/služeb a další dodávky uskutečnit jen v případě platby předem nebo úhrady v hotovosti kupujícím při odběru zboží nebo služby (za předpokladu dodržení maximálního limitu hotovostních plateb stanoveného právními předpisy), nedohodnou-li se smluvní strany písemně jinak. O této skutečnosti bude kupující prodávajícím informován. Dle výslovné dohody smluvních stran nenese prodávající vůči kupujícímu žádnou odpovědnost, pokud přeruší dodávky z výše uvedených důvodů a za výše uvedených podmínek. Prodávající je oprávněn kreditní limit snížit či zcela zrušit v případě prokazatelného zhoršení nebo omezení platební schopnosti kupujícího. Zhoršením nebo omezením platební schopnosti se rozumí zejména zahájení insolvenčního řízení na majetek kupujícího, zahájení exekučního řízení na majetek kupujícího, prokazatelné prodlení kupujícího se zaplacením jeho finančních závazků z obchodních vztahů s prodávajícím nebo z jeho dalších obchodních, občanskoprávních, pracovněprávních nebo veřejnoprávních vztahů nebo v případě výrazného zhoršení ekonomické situace kupujícího. O snížení či zrušení kreditního limitu bude kupující prodávajícím písemně informován. V případě zrušení kreditního limitu lze dodávky zboží a služeb uskutečnit jen v případě platby předem nebo úhrady v hotovosti kupujícím při odběru zboží nebo služby (za předpokladu dodržení maximálního limitu hotovostních plateb stanoveného právními předpisy). Informace o překročení limitu nebo zrušení limitu a zastavení dodávek do doby provedení platby předem nebo v hotovosti bude kupujícímu sdělena na e-mail, adresu sídla, popř. jinou adresu, kterou kupující prokazatelně prodávajícímu sdělí. Dohoda smluvních stran o odchylném postupu oproti výše popsanému musí být uzavřena písemně - vzájemně potvrzena e-mailovou komunikací s následně uzavřeným dodatkem k této smlouvě podepsaným oběma smluvními stranami.

3. Dodávky zboží včetně dalších služeb uvedených v ceníku prodávajícího jsou poskytovány jako opakované plnění s vyúčtováním ceny těchto služeb nejpozději k poslednímu dni v kalendářním měsíci.
4. Sjednaná kupní cena je považována za uhrazenou dnem připsání příslušné částky na účet prodávajícího.

IV. DALŠÍ UJEDNÁNÍ

1. Vzájemná práva a povinnosti smluvních stran výslovně neuvedená v textu smlouvy, Ceníku nebo ve Všeobecných prodejních a dodacích podmínkách prodávajícího, které jsou nedílnou součástí této smlouvy se řídí příslušnými ustanoveními Občanského zákoníku. Odchylná ustanovení uvedená v textu této smlouvy mají přednost před příslušnými ustanoveními Ceníku a Všeobecných prodejních a dodacích podmínek prodávajícího. Ceník i Všeobecné prodejní a dodací podmínky prodávajícího jsou též dostupné na webových stránkách: [REDAKCE]
2. Pro dodávku zboží dle této smlouvy platí jako závazná technická dokumentace a normy uvedené v platném ceníku prodávajícího. Na dodávky se vztahuje prohlášení o shodě vydané prodávajícím.
3. Objednávky zboží a čerpadel na adrese:

Betonárna: Litomyšl (3521)

Adresa: Trstěnická 932, 570 01 Litomyšl
[REDAKCE]

Betonárna: Hřebeč (3507)

Adresa: Hřebeč, 571 01 Moravská Třebová 1
[redacted]

Betonárna: Jevíčko (3506)

Adresa: Olomoucká 226, 569 43 Jevíčko
[redacted]

Betonárna: Pardubice - Semtín (3211)

Adresa: Semtín 102, 533 54 Pardubice
[redacted]

Betonárna: Ústí nad Orlicí (3522)

Adresa: , 562 01 Ústí nad Orlicí
[redacted]

4. Osoby oprávněné k jednání ve věcech smluvních a technických:

Vratislav Harašta
[redacted]

Obchodní zástupce
[redacted]

5. Nedílnou součástí této smlouvy je: **Ceník prodávajícího pro závod Litomyšl (3521) a Všeobecné prodejní a dodací podmínky**
6. Tato smlouva podléhá povinnosti zveřejnění dle zákona č. 340/2015 Sb., ve znění pozdějších předpisů, o registru smluv. Smlouvu v souladu s tímto zákonem zveřejní Kupující
7. Smluvní strany prohlašují, že si text této smlouvy řádně přečetly, že byla sepsána dle jejich svobodné vůle a nebyla sepsána v tísní ani za nápadně nevýhodných podmínek.

Kupující

V PARDUBICE dne 17. 04. 2018

Prodávající

V Litomyšli Dne 12. 4. 2018

[redacted]
Ing. Miroslav Němec, Ředitel

[redacted]
Vratislav Harašta, Obchodní zástupce

Smlouva byla vyhotovena ve třech vyhotoveních, z nichž dvě obdrží prodávající a jedno kupující.



Ceník 2018

Betonové směsi a speciální produkty



Vybrané speciální produkty z portfolia CEMEX v České republice:

ANHYLEVEL
CEMLEVEL
COMPACTON
POROFLOW
READYMALT
GRANISOL

Betonárna Litomyšl

Trstevická 922, 520 01 Litomyšl

Betonárna Ústí nad Orlicí

Areál firmy Help, Moravská 537
 502 01 Ústí nad Orlicí - Litvínov

Obchodní zástupce:

Václav Hlaváček



Betony podle ČSN EN 206 a ČSN P 73 2404

Označení výrobku	Vlastnosti	S1 D _{max} 22 mm		S3 D _{max} 22 mm		S4 D _{max} 22 mm	
		bez DPH	včetně DPH	bez DPH	včetně DPH	bez DPH	včetně DPH
C 8/10	X0	1 612	1 951	1 674	2 026		
C 12/15	X0	1 818	2 200	1 885	2 281		
	X0	1 937	2 344	2 019	2 443		
C 16/20	XC1			2 019	2 443		
	XC2			2 040	2 468		
C 20/25	X0	2 060	2 493	2 194	2 655	2 246	2 718
	XC1			2 194	2 655	2 246	2 718
	XC2, XC3			2 194	2 655		
	X0	2 282	2 761	2 303	2 787	2 354	2 848
C 25/30	XC1			2 303	2 787	2 354	2 848
	XC2, XC3			2 303	2 787	2 354	2 848
	XC4, XD1, XD2, XF1, XA1			2 323	2 811	2 378	2 877
	XA2			2 488	3 010	2 539	3 072
	XF2, XF3			2 452	2 967	2 503	3 029
	X0			2 503	3 029	2 555	3 092
	XC1			2 503	3 029	2 555	3 092
	XC2, XC3			2 503	3 029	2 555	3 092
C 30/37	XC4, XD1, XD2, XF1, XA1			2 519	3 048	2 570	3 110
	XD3, XA2			2 581	3 123	2 637	3 191
	XA3/d90			2 581	3 123	2 637	3 191
	XA3			2 581	3 123		
	XF2, XF3			2 555	3 092	2 606	3 153
	XF4			2 555	3 092	2 606	3 153
	X0					2 612	3 161
	XC1					2 612	3 161
C 35/45	XC2, XC3					2 612	3 161
	XC4, XD1, XD2, XF1, XA1					2 612	3 161
	XD3, XA2					2 715	3 285
	XA3/d90					2 715	3 285
	XF2, XF3					2 673	3 234
	XF4					2 673	3 234

Pro zajištění max. přesnosti dodávek je nutné objednávky na beton nárokovat do 12:00 hod. předcházejícího dne na dispečinku betonárny.

Příplatek za změnu velikosti zrna D_{max} 22 mm na:

D _{max} 16 mm		D _{max} 8 mm	
Cena za 1 m ³ betonové směsi			
bez DPH	včetně DPH	bez DPH	včetně DPH
x	x	80	97

Konzistence

Stupeň	Sednutí v mm
S1 - ZAVLHLÁ	10 až 40
S2 - MÉKKÁ	50 až 90
S3 - VELMI MÉKKÁ	100 až 150
S4 - TEKUTÁ	160 až 210
S5 - VELMI TEKUTÁ	≥ 220

Cementové mazaniny

Označení výrobku	Konzistence	D _{max} 4 mm	bez DPH	včetně DPH	Označení výrobku	Konzistence	D _{max} 4 mm	bez DPH	včetně DPH
CM 5	S1	4	x	x	CM 15	S1	4	1 788	2 163
	S2	4	x	x		S2	4	1 788	2 163
CM 7	S1	4	1 592	1 926	CM 20	S1	4	1 957	2 368
	S2	4	1 592	1 926		S2	4	1 957	2 368
CM 10	S1	4	1 715	2 075	CM 25	S1	4	2 019	2 443
	S2	4	1 715	2 075		S2	4	2 019	2 443
CM 12	S1	4	1 746	2 113	CM 30	S1	4	2 091	2 530
	S2	4	1 746	2 113		S2	4	2 091	2 530

/// Ceník služeb

Ceník příplatkových služeb a poplatků

	bez DPH	včetně DPH
Zimní opatření – v období 15. 11 – 15. 3. automaticky a při podmínkách s nízkými a zápornými teplotami (pod +5 °C)	130 Kč/m³	157 Kč/m³
	v noci (od 18:00 do 6:00 hod.)	+ 5 %
Příplatek z celkové fakturace za dodávku zboží, dopravu a čerpání	v sobotu	+ 5 %
	v neděli a ve svátky	+ 10 %
Použití přísady pro výrobu betonů při nízkých a záporných teplotách	do -5 °C	110 Kč/m³ 133 Kč/m ³
	pod -5 °C	210 Kč/m³ 254 Kč/m ³
Recyklační příplatek (likvidace vráceného betonu)	1 500 Kč/m³	1 815 Kč/m³
Drátky do betonu (orientační cena podle typu drátků)	35 Kč/kg	42 Kč/kg
Polypropylenová vlákna do betonu (orientační cena dle typu vláken)	150 Kč/kg	182 Kč/kg
Beton bez příměsí	100 Kč/m³	121 Kč/m ³
Přidání plastifikační přísady (ztekucovače) na stavbě	45 Kč/l	54 Kč/l
Přidání zpomalující přísady do betonu	100 Kč/m³	121 Kč/m ³
Přidání urychlující přísady do betonu	110 Kč/m³	133 Kč/m ³
Výroba v konzistenci S4 (pokud není v ceníku)	50 Kč/m³	61 Kč/m ³
Záloha na maltové vaničky	4 000 Kč/ks	4 840 Kč/ks
Pronájem pásu na dávkování drátků	1 000 Kč/den	1 210 Kč/den
Environmentální poplatek (za náklady spojené s trvalou udržitelností)	10 Kč/m³	12 Kč/m ³
Snížení požadovaného množství oproti objednávce o více než 50 % (100 Kč x neodebrané množství v m ³)	100 Kč/m³	121 Kč/m ³
Pozdní objednávka (po 12:00 hod. předešlého dne před začátkem betonáže)	150 Kč/m³	182 Kč/m ³
Vyžádaná přítomnost technologa na stavbě	600 Kč/hod.	726 Kč/hod.
Pozdní zrušení objednávky betonáže (po 12:00 hod. předešlého dne před začátkem betonáže)*	1 500 Kč	1 815 Kč

* K příplatku za pozdní zrušení objednávky mohou být naúčtovány i veškeré prokazatelné náklady spojené se zrušením objednávky

Technologické poradenství a dozor

Velmi nám záleží na špičkové kvalitě nabízených produktů, a proto jsou vstupní materiály i výroba kontrolovány ve vlastních i v nezávislých laboratořích. Tím jsou vytvořeny předpoklady pro kvalitu a shodu vyráběných betonů. Veškeré naše výrobky splňují ty nejpřísnější technologické normy a závody CEMEX vlastní certifikát managementu kvality ČSN EN 9001:2009, OHSAS 18001 a EMS 14001. Veškeré betonárny mají navíc certifikát systému řízení hospodaření s energií podle ISO 50001.

Technologové naší společnosti jsou připraveni poskytnout pro vaše projekty odborné poradenství a v okamžiku realizace pak



formou technologického dozoru průběžně kontrolovat kvalitu dodávaných produktů a správnost postupů na stavbě.

Technologický dozor zabezpečuje provádění technologicky náročných betonáží a umožňuje pružně reagovat na případné požadavky zákazníka v průběhu stavby.

/// Kamenivo

Kamenivo

	cena v Kč za 1 tunu	
	bez DPH	včetně DPH
Frakce 0–4 mm	438	530
Frakce 4–8 mm	397	480
Frakce 8–16 mm	397	480
Frakce 11–22 mm a 16–22 mm	397	480

Prodej kameniva může být účtován za m³ v závislosti na možnostech betonárny.

CEMEX nabízí vysoce kvalitní přírodní kamenivo tříděné i netříděné, písek a zahradní kámen. Na vybraných provoznách dodává i systémem BigBag. Ten slouží pro snazší manipulaci při dodávce veškerého sortimentu kameniva.



Lehce zhutnitelné a samozhutnitelné betony

COMPACTON

Označení výrobku	Betony COMPACTON* <small>podle ČSN EN 206 a ČSN P 73 2404</small>	Konzistence	D _{max} 16 mm	
			bez DPH	včetně DPH
COM; C 12/15; X0		F6	2 060	2 493
COM; C 16/20; X0		F6	2 200	2 662
COM; C 20/25; X0		F6	2 406	2 911
COM; C 20/25; XC2	vyhovuje i X0 a XC1	F6	2 406	2 911
COM; C 25/30; X0		F6	2 514	3 042
COM; C 25/30; XC2	vyhovuje i X0 a XC1	F6	2 514	3 042

Stupně konzistence podle ČSN EN 206

■ BETONY S NUTNOSTÍ VIBRACE

■ Č. 1000 (100)



Samozhutnitelné betony COMPACTON SCC

Označení výrobku	Betony COMPACTON* SCC <small>podle ČSN EN 206 a ČSN P 73 2404</small>	Konzistence	D _{max} 16 mm	
			bez DPH	včetně DPH
SCC; C 25/30; X0		SF2	2 776	3 359
SCC; C 25/30; XC2	vyhovuje i X0 a XC1	SF2	2 776	3 359
SCC; C 25/30; XA2	vyhovuje i X0, XC1-4, XD1-2, XA1	SF2	2 962	3 584
SCC; C 30/37; XA2	vyhovuje i X0, XC1-4, XD1-2, XA1-2	SF2	3 054	3 695
SCC; C 35/45; XD3	vyhovuje i X0, XC1-4, XD1-2, XA1-2, XF1	SF2	3 034	3 671

Vlastnosti betonů COMPACTON SCC

- SAMOVOLNÉ ZHUTNĚNÍ VLIVEM PŮSOBENÍ VLASTNÍ HMOTNOSTI, SNÍŽENÍM POVRCHOVÉHO NAPĚTÍ A UPRÁVENOU REOLOGII SMĚSI
- NEVZNIKÁ NEBEZPEČÍ SEGREGACE (SEDÁNÍ) KAMENIVA A POVRCHOVÉHO KRVÁCENÍ BETONU
- SPOLEHLIVÉ VYPLNĚNÍ A OD-VZDUŠNĚNÍ CELÉHO OBJEMU BEDNĚNÍ BEZ VIBROVÁNÍ
- DOKONALÉ SPOLUPŮSOBENÍ S VÝZTUŽÍ A DOSAŽENÍ VYSOKÝCH HODNOT FINÁLNÍCH PEVNOSTÍ
- VYSOKÁ PROSTUPNOST VELMI HUSTÝM ARMOVÁNÍM
- VYSOKÁ PŘESNOST REALIZOVANÝCH PLOŠNÝCH KONSTRUKCÍ

Vymývaný beton

GRANISOL

GRANISOL je speciální systém provádění dekorativních betonových ploch s vymývaným povrchem. Unikátní technologie řízené hloubky vymytí povrchu umožňuje realizaci velkých celků přímo v místě stavby. Výsledný povrch má přírodní vzhled, který se liší podle druhu a barevného odstínu použitého kameniva. GRANISOL JE DODÁVÁN V PEVNOSTNÍ TŘÍDĚ C25/30; XF2.

Vymývaný beton podle ČSN EN 206 tab.F.1 a STO-205/224/2014

Označení výrobku	D _{max}	Cena v Kč za 1 m ³	
		bez DPH	včetně DPH
GRANISOL 8	8	2 627	3 179
GRANISOL 16	16	2 627	3 179

Uvedené ceny nezahrnují náklady na ošetřovací postřiky.

Materiály na cesty a silnice

Silniční vrstvy (alternativně C 30/37 XF3, XF4)

Označení výrobku	Konzistence	Cena v Kč za 1 m ³	
		bez DPH	včetně DPH
CB III		x	x

Mezerovitý beton

Označení výrobku	D _{max}	Konzistence	Cena v Kč za 1 m ³	
			bez DPH	včetně DPH
MCB8	22	S1	1 643	1 988

Cementopopílkové suspenze

Označení výrobku	Konzistence	Cena v Kč za 1 m ³	
		bez DPH	včetně DPH
PSu; C0,8/1 (CPS 1)	S5	927	1 122
PSu; C1,5/2 (CPS 2)	S5	1 041	1 260
PSu; C4/5 (CPS 5)	S5	1 149	1 390

Prolévané vrstvy

Označení výrobku	D _{max}	Konzistence	Cena v Kč za 1 m ³	
			bez DPH	včetně DPH
ŠCM	4	S3	1 736	2 101
KAPS I;C6/8	4	S5	x	x

Stabilizační podklady

Označení výrobku	D _{max}	Konzistence	Cena v Kč za 1 m ³	
			bez DPH	včetně DPH
SP; C8/10	22	S1	1 463	1 770
SP; C5/6	22	S1	1 432	1 733
SP; C3/4	22	S1	1 350	1 634
SP; C1,5/2	22	S1	1 329	1 608

/// Lité směsi

ANHYLEVEL

ANHYLEVEL se vyznačuje snadnou zpracovatelností, rychlou pokládkou a vysokou finální pevností. Umožňuje vytvoření dokonale rovné podlahové plochy pod finální nášlapné vrstvy. Minimální výška vrstvy litého potěru ANHYLEVEL je 35 mm, a to i nad rozvody podlahového topení.

ANHYLEVEL Thermio

Anhydritový potěr ANHYLEVEL THERMIO je díky vysoké tepelné vodivosti ideální materiál pro maximální efektivitu podlahového topení.

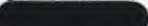
CEMLEVEL

CEMLEVEL je speciálně modifikovaný cementový potěr, který je specifický vysokou tekutostí a zároveň minimálním smršťováním při zrání a schnutí. Cementový samonivelační potěr CEMLEVEL nalézá uplatnění hlavně v místech, kde není možné použít anhydritové potěry AnhyLevel, např. z důvodu trvale vlhkého prostředí.

POROFLOW

POROFLOW CF je litá cementová směs s tepelněizolačním účinkem. Je určena zejména k snadnému a rychlému provedení tepelné izolace a vyrovnání staticky pevného podkladu bez ohledu na velikost a rozsah nerovností nebo výskytu instalačních rozvodů. Produkty řady N jsou vhodnější pro aplikace v zimním období a pro aplikace s požadavkem na vyšší pevnost v tlaku. Pro většinu aplikací jsou dostačující pevnostní charakteristiky cenově výhodnější řady E.

POROFLOW IF je speciální modifikace určená pro podloží průmyslových podlah. POROFLOW RF je primárně určen pro spádování ploch až do 3 %. Pro produkty POROFLOW IF a RF se stanovuje cena na základě konkrétní poptávky.

Produkty ANHYLEVEL a CEMLEVEL se vyrábějí pouze na vybraných betonárnách. O dostupnosti se informujte na .

ANHYLEVEL® – anhydritové lité potěry podle ČSN EN 13813

Označení výrobku	D _{max}	Pevnost v tlaku	Cena v Kč za 1 m ³	
			bez DPH	vč. DPH
ANHYLEVEL 20	4	20 MPa	4 522	5 472
ANHYLEVEL 25	4	25 MPa	4 728	5 721
ANHYLEVEL 30	4	30 MPa	4 939	5 976

ANHYLEVEL Thermio® – anhydritový litý potěr podle ČSN EN 13813

Označení výrobku	D _{max}	Pevnost v tlaku	Cena v Kč za 1 m ³	
			bez DPH	vč. DPH
ANHYLEVEL Thermio	4	30 MPa	6 250	7 563

CEMLEVEL® – cementový samonivelační potěr podle ČSN EN 13813

Označení výrobku	D _{max}	Pevnost v tlaku	Cena v Kč za 1 m ³	
			bez DPH	vč. DPH
CEMLEVEL 20	8	20 MPa	4 522	5 472
CEMLEVEL 25	8	25 MPa	4 728	5 721
CEMLEVEL 30	8	30 MPa	4 939	5 976

POROFLOW® – litá cementová pěna podle PN 01/2017

Označení výrobku	D _{max}	Objemová hmotnost	Pevnost v tlaku	Cena v Kč za 1 m ³	
				bez DPH	vč. DPH
CF250 - N	4	250 kg/m ³ (± 30 kg/m ³)	min. 0,3 MPa	2 100	2 541
CF300 - E	4	300 kg/m ³ (± 30 kg/m ³)	min. 0,4 MPa	2 070	2 505
CF300 - N	4	300 kg/m ³ (± 30 kg/m ³)	min. 0,7 MPa	2 170	2 626
CF400 - E	4	400 kg/m ³ (± 30 kg/m ³)	min. 0,4 MPa	2 100	2 541
CF400 - N	4	400 kg/m ³ (± 30 kg/m ³)	min. 0,8 MPa	2 200	2 662
CF500 - E	4	500 kg/m ³ (± 50 kg/m ³)	min. 0,5 MPa	2 130	2 577
CF500 - N	4	500 kg/m ³ (± 50 kg/m ³)	min. 1,0 MPa	2 230	2 698
CF600 - E	4	600 kg/m ³ (± 50 kg/m ³)	min. 0,6 MPa	2 160	2 614
CF600 - N	4	600 kg/m ³ (± 50 kg/m ³)	min. 1,2 MPa	2 260	2 735

Poroflow lze vyrobit také ve vyšších objemových hmotnostech. Pro víc informací prosím kontaktujte prodejce.

PSB – Polystyrenbeton podle PN 01/2009

Označení výrobku	D _{max}	Objemová hmotnost	Pevnost v tlaku	Cena v Kč za 1 m ³	
				bez DPH	vč. DPH
PSB 500; S2	4	500 kg/m ³ (± 50 kg/m ³)	min. 0,5 MPa	x	x
PSB 700; S2	4	700 kg/m ³ (± 50 kg/m ³)	min. 0,7 MPa	x	x
PSB 900; S2	4	900 kg/m ³ (± 50 kg/m ³)	min. 0,9 MPa	x	x
PSB 1200; S2	4	1 200 kg/m ³ (± 100 kg/m ³)	min. 1,2 MPa	x	x

/// Malty

READYMALT

READYMALT je hotová cementová zdicí malta se zpracovatelností až 36 hodin, určená k přímému zpracování na stavbě. Optimálně nastavená konzistence pro ložnou tloušťku spáry 7–14 mm. READYMALT je dopravován v autodomíchávacích na staveništi, kde je malta ukládána do námi zapůjčených vaniček o objemu 200 l.

Vaníčky jsou zapůjčeny zdarma s předávacím protokolem na vratnou zálohu uvedenou v ceníku příplatků. Při vrácení poškozené vaničky nebo v případě její ztráty je účtován paušální poplatek 3 000 Kč za každou vaničku.

READYMALT® – cementová zdicí malta podle ČSN EN 998-2

Označení výrobku	D _{max}	Objemová hmotnost	Pevnost v tlaku	Cena v Kč za 1 m ³	
				bez DPH	vč. DPH
READYMALT 2,5	4	1 500–1 900 (kg/m ³)	min. 2,5 MPa	2 354	2 848
READYMALT 5	4	1 500–1 900 (kg/m ³)	min. 5 MPa	2 421	2 929
READYMALT 10	4	1 500–1 900 (kg/m ³)	min. 10 MPa	2 483	3 004
READYMALT 15	4	1 500–1 900 (kg/m ³)	min. 15 MPa	2 586	3 129

CENÍK DOPRAVY BETONOVÝCH SMĚSÍ AUTODOMÍCHÁVAČEM

včetně nakládky a vykládky na staveništi do 30 minut

Pásmo	Vzdálenost (betonárna – stavba a zpět)	Sazba za dopravu (Kč/m ³)		Pásmo	Vzdálenost (betonárna – stavba a zpět)	Sazba za dopravu (Kč/m ³)		Pásmo	Vzdálenost (betonárna – stavba a zpět)	Sazba za dopravu (Kč/m ³)	
		bez DPH	vč. DPH			bez DPH	vč. DPH			bez DPH	vč. DPH
5	do 5 km	130	157	28	25–28 km	270	327	60	55–60 km	486	588
8	5–8 km	135	163	30	28–30 km	287	347	65	60–65 km	513	621
10	8–10 km	141	171	33	30–33 km	303	367	70	65–70 km	540	653
13	10–13 km	162	196	35	33–35 km	330	399	75	70–75 km	573	693
15	13–15 km	184	223	38	35–38 km	346	419	80	75–80 km	605	732
18	15–18 km	200	242	40	38–40 km	362	438	85	80–85 km	632	765
20	18–20 km	216	261	45	40–45 km	395	478	90	85–90 km	665	805
23	20–23 km	238	288	50	45–50 km	422	511	95	90–95 km	697	843
25	23–25 km	254	307	55	50–55 km	454	549	100	95–100 km	729	882

Za každých dalších 5 km bez DPH: 22 Kč, včetně DPH 27 Kč. Doprava autodomíchávačem je účtována podle skutečně přepraveného množství, minimálně však jako šestnásobek jednotlivé sazby za pásmo. U speciálních produktů: AnhyLevel, CemLevel, Poroflow, GraniSol, Readymalt a Compaction je účtována jako čtyřnásobek jednotlivé sazby za pásmo.

Ceník příplatků dopravy betonových směsí autodomíchávačem		bez DPH	vč. DPH
Zdržené autodomíchávače na staveništi při vykládce od 30 do 60 min. – každých 15 min.		150	182
Zdržené autodomíchávače na staveništi při vykládce nad 60 min. – každých 15 min.		500	605
Použití autodomíchávače s dopravním pásem – sazba je účtována od okamžiku příjezdu vozidla na staveniště do doby jeho odjezdu včetně umytí dopravního pásu (Kč/započatá čtvrt hodina)		390	472
Použití speciálního vozidla (terénní, rozměrové omezení) (Kč/m ³)		45	54
Použití výpustné (přidavné) roury nebo čtvrtého a pátého koryta (Kč/m ³)		40	48

CENÍK VÝKONU ČERPADEL

Kritérium výkonu	Typ čerpadla s výložníkem											
	PUMI*		24 m		28 m		32 m		34 m		36 m	
	bez DPH	vč. DPH	bez DPH	vč. DPH	bez DPH	vč. DPH	bez DPH	vč. DPH	bez DPH	vč. DPH	bez DPH	vč. DPH
Přistavení ze staveniště na stavbu a zpět (Kč)	1 598	1 934	2 122	2 568	2 122	2 568	2 122	2 568	2 122	2 568	2 658	3 216
Výkon čerpadla na stavbě od příjezdu do odjezdu (Kč/hod.)	536	649	2 060	2 493	2 340	2 831	2 452	2 967	2 452	2 967	2 452	2 967
+ sazba za přečerpaný m ³ (Kč/m ³)	330	399							22	27	22	27
Čekání záložního čerpadla Kč/hod.	1 494	1 808	1 494	1 808	1 598	1 934	1 700	2 057	1 700	2 057	1 814	2 195

Kritérium výkonu	Typ čerpadla s výložníkem									
	39 m		42 m		46 m		52 m		58 m	
	bez DPH	vč. DPH	bez DPH	vč. DPH	bez DPH	vč. DPH	bez DPH	vč. DPH	bez DPH	vč. DPH
Přistavení ze staveniště na stavbu a zpět (Kč)	2 658	3 216	2 658	3 216	3 184	3 853	smluvní		smluvní	
Výkon čerpadla na stavbě od příjezdu do odjezdu (Kč/hod.)	2 648	3 204	2 710	3 279	3 152	3 814	3 782	4 576	4 626	5 597
+ sazba za přečerpaný m ³ (Kč/m ³)	32	39	42	51	52	63	62	75	74	90
Čekání záložního čerpadla Kč/hod.	1 916	2 318	2 020	2 444	2 390	2 892	2 926	3 540	3 564	4 312

Kritérium výkonu	Čerpání litých směsí AnhyLevel, CemLevel, Poroflow			
	Čerpadlo šnekové		Čerpadlo pístové	
	bez DPH	vč. DPH	bez DPH	vč. DPH
Přistavení ze staveniště na stavbu a zpět (Kč)	1 382	1 672	1 598	1 934
Výkon čerpadla na stavbě od příjezdu do odjezdu (Kč/hod.)	1 258	1 522	1 710	2 069
+ sazba za přečerpaný m ³ (Kč/m ³)	42	51	62	75

Ceny výkonů čerpadel mohou být kalkulovány také ve smluvní kubíkové sazbě (Kč/m³/akci).

Výkon čerpadla je účtován po čtvrtodinách od okamžiku příjezdu na staveniště podle objednávky zákazníka do jeho odjezdu ze staveniště. K celkové době za použití čerpadla na stavbě bude účtována doba 30 min. za mytí a údržbu stroje po příjezdu zpět na betonárnu (pokud není možné mytí na stavbě). * Dostupnost stroje PUMI je nutné ověřit na dispečinku betonárny. * Doprava betonové směsí na staveniště a zpět strojem PUMI bude účtována podle tarifů platného ceníku dopravy. * U čerpadel typu PUMI bude vždy účtována doba 30 min. kompletního mytí a údržby stroje.

Ceník příplatků k čerpání betonových směsí	bez DPH	vč. DPH	Ceník příplatků k čerpání betonových směsí	bez DPH	vč. DPH
	Speciální přídatné potrubí (Kč/bm/den)	110		133	Pozdní zrušení objednávky (24 h)
Gumové hadice Ø 75/100/125 mm (Kč/bm/den)	130	157	Zbytečný výjezd čerpadla	2 500	3 025
Gumové hadice k čerpadlům litých směsí – pístové, anhydrit (Kč/bm/akce)	20	24	Chemický přípravek pro rozjezd čerpadla (Kč/1 dávka)	300	363
Čerpání drátkobetonu (Kč/přečerpaný m ³)*	30	36	Čerpání betonů nad D _{max} 8 mm šnekovými nebo pístovými čerpadly (Kč/m ³)	100	121
Odvoz zbytkového betonu v násypce k recyklaci (Kč – paušál)	1 000	1 210			

* minimální průměr potrubí a hadic pro čerpání drátkobetonu je 100 mm

Podmínky pro optimální nasazení a využití čerpadla na staveništi:

1. Přesné informace o požadavku na čerpání a stavu stavby.
2. Příjezdová komunikace musí být dostatečně únosná a sjízdná pro těžká vozidla (hmotnost až 50 t, výška až 4 m).
3. Pevné podloží pro opěrky patky stroje (tlak 35 t/patka).
4. Poskytnutí pracovníků odběratele na manipulaci s přidavným potrubím a jeho následné čištění po ukončení betonáže.

5. Zdroj vody a prostor pro následné umytí čerpadla.

6. Manipulační prostor čerpadla v dostatečné vzdálenosti od elektrických vedení pod proudem (nebo vypojení napětí po dobu betonáže).

7. Povětrnostní podmínky a technické možnosti stroje nejsou v rozporu s požadavky na realizaci zakázky (venkovní teplota nižší než -5 °C, rychlost větru vyšší než 50 km/hod.).

8. Pro zajištění včasných a plynulých dodávek doporučujeme objednat čerpadla alespoň dva dny předem.

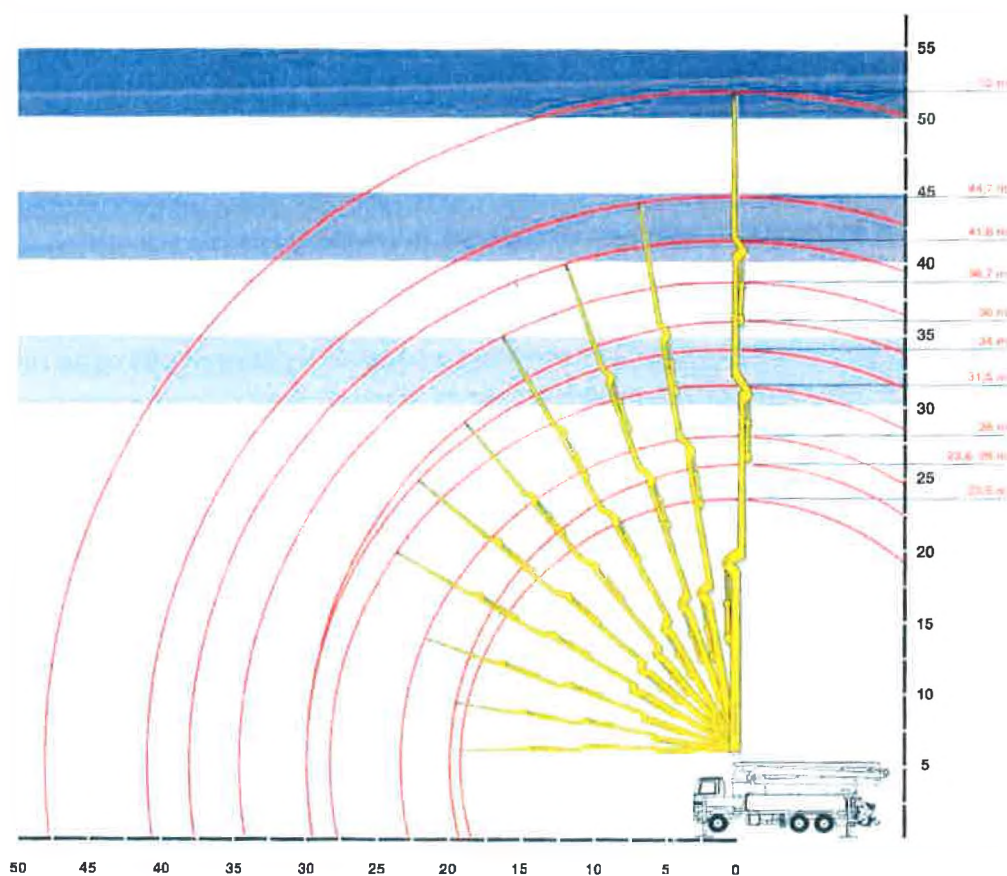
Dodávky se řídí platnými Všeobecnými prodejními a dodacími podmínkami skupiny CEMEX uvedenými na str. 11 a 12.

Čerpané betony včetně čerpadel je nutné nárokovat minimálně 72 hodin před plánovanou betonáží, ostatní objednávky v rámci volné kapacity.



DISPEČINK ČERPÁNÍ

Rozměrová tabulka autočerpadel



Typ stroje	Výškový dosah (m)	Boční dosah (m)	Rozbalovací výška (m)	Délka vozidla (m)	Šířka pro rozpatkování (m)	Váha vozidla (t)	Zátěžová síla patky (kN/m ²)
Autodomíchávač s čerpadlem Pumpomix (PUMI), výložníky 24–28 m	23,8/26	19,6/24	7,5	9,5	4	32	190
Mobilní čerpadlo s výložníkem 24 m	23,5	20	5	8,8	5,6	19	150
Mobilní čerpadlo s výložníkem 28 m	28	23,5	6,5	9,9	6,2	24,5	170
Mobilní čerpadlo s výložníkem 32 m	31,5	28	7,5	10	7,5	23,5	175
Mobilní čerpadlo s výložníkem 34 m	34	30	13	10,8	6,2	26	180
Mobilní čerpadlo s výložníkem 36 m	36	30	13	11,3	7	32	185
Mobilní čerpadlo s výložníkem 39 m	38,7	34,7	15	12	8	28	185
Mobilní čerpadlo s výložníkem 42 m	41,8	38	8,6/15	11,4	7,5	34	250
Mobilní čerpadlo s výložníkem 45 m	44,7	40,9	13,4	11,5	8,8	35	270
Mobilní čerpadlo s výložníkem 52 m	52	48,2	20	14	11	48	340

Parametry čerpatelných betonů a speciálních směsí

I. Výložníková čerpadla

Třída betonu: min. C12/15
Konzistence směsi: S3 a vyšší
Velikost kameniva: do D_{max} 22 mm

II. Stabilní čerpadla pístová

Třída betonu: C 12/15 a vyšší, speciální lité směsi
Konzistence směsi: S3/S4 a vyšší
Velikost kameniva: D_{max} 16 mm

III. Stabilní čerpadla šneková

Třída betonu: speciální lité směsi
Konzistence směsi: S4 a vyšší
Velikost kameniva: D_{max} 4 mm

Kamenivo	D_{max} 8 mm	D_{max} 16 mm	D_{max} 22 mm
Ø potrubí	60 mm	100 mm	125 mm

Jsme si vědomi, že ve stavebnictví, kde čas hraje kritickou roli, je kvalitní servis naprosto zásadní.

Zákaznický servis je pro nás na prvním místě

Výjimečného servisu však nelze dosáhnout bez neustálého reagování na vaše potřeby. Abychom byli jako společnost připraveni vyjít vstříc potřebám co největšího počtu zákazníků, provádíme různá opatření. Patří mezi ně například **zavádění nových informačních systémů**, jejichž cílem je usnadnit a zefektivnit naši vzájemnou komunikaci a spolupráci, i když v průběhu zavádění mohou přinášet i krátkodobé potíže. Dalším nástrojem jsou **manažerské návštěvy zákazníků**, při kterých se vás ptáme na to, jak jste spokojeni s našimi produkty a službami a co byste si přáli vylepšit nebo změnit.

Abychom si byli jisti, že vám vždy dodáváme kvalitní servis, stanovili jsme si úroveň parametrů, ke kterým se zavazujeme. Jejich plnění pravidelně sledujeme a vyhodnocujeme.

Pokud nemůžeme okamžitě vyřídit váš dotaz, ozveme se vám nejpozději do 24 hodin

Abychom zajistili výjimečný servis, snažíme se při přebírání zakázky klást otázky, které nám umožní plně pochopit vaše požadavky, a případně nabídnout vhodné alternativy, které by vám mohly přinést dodatečnou hodnotu.

100 % našich výrobků splňuje nebo překračuje příslušné normy kvality

Neustále investujeme do inovací a doladujeme naše produkty, tak aby splňovaly nejen běžné potřeby, ale i specifické nároky. Neustále kontrolujeme kvalitu, abychom včas odhalili případné odchylky, upozornili na ně a provedli alternativní řešení.

Vždy se snažíme doručit dodávku v dohodnutém časovém rámci. Pokud se vyskytne problém, zavoláme vám

Stanovili jsme si vysoké cíle. Někdy však existují i okolnosti, které jsou mimo naši kontrolu, což může zapříčinit zpoždění dodávky. Pokud by tomu tak mělo být, slibujeme, že vám neprodleně zavoláme, abyste mohli upravit denní plán, a minimalizovat tak prostoje na vaší straně.

Zaznamenáme vaše problémy nebo stížnosti a ozveme se vám nejpozději následující pracovní den

Snažíme se o to, aby celý proces, na kterém se podílíme, šel hladce a bez problémů. Věci se ale ne vždy vyvíjejí podle našich představ. Svoji zodpovědnost však bereme velice vážně, a proto vám slibujeme, že se ozveme nejpozději následující pracovní den.

Naše závazky jdou však dál, než sahají aktivity přímo spojené s naší spoluprací. Sahají až k uzdravení prostředí, do kterého výrobou zasahujeme, a do zlepšení životních podmínek komunitám, jež výrobou ovlivňujeme.

ENVIRONMENTÁLNÍ POPLATEK (POPLATEK ZA TRVALOU UDRŽITELNOST)

Environmentální poplatek je příspěvkem našich zákazníků ke každodenním krokům, které společnost CEMEX podstupuje za účelem ochrany a zlepšení životního prostředí spojeného s výrobou betonových směsí. Tento poplatek však zahrnuje nejen účast společnosti CEMEX na existujících legislativních opatřeních, ale i nad rámec povinností v této oblasti, jako je náš závazek snižovat uhlíkovou a vodní stopu. Náš přístup v této oblasti je zakotven také v politice integrovaného systému řízení, jehož součástí je systém environmentálního řízení ISO 14001. Každoroční certifikace ISO 14001 na všech našich provozech je nejenom krokem k šetrnějšímu provozu, ale v praxi to pro vás znamená splnění jednoho z nároků, které se kladou na vás jako na společnosti, jež se při spolupráci s námi mohou ucházet o participaci na projektech tzv. zelených budov.

PRAVIDLA PRO ZPRACOVÁNÍ VAŠICH OBJEDNÁVEK

Abychom vás mohli efektivně obsloužit, potřebujeme nejen efektivní systém, posílení interní disciplíny našich zaměstnanců, ale i nastavení jednoznačných pravidel pro zpracování vašich objednávek.

1. Dodávku zboží je nutné objednat nejpozději do 12:00 hod. dne předcházejícího začátek betonáže.
2. **Objednávky nad 200 m³** je třeba kromě telefonického objednání potvrdit obojím způsobem, jak písemně, tak telefonicky.
3. **Pozdní objednávku** učiněnou po 12:00 hod. předchozího dne nemůžeme automaticky garantovat na další den. Pokud však nevyhnutelně potřebujete na další den dodávku, můžeme se na akceptaci pozdní objednávky dohodnout a najít pro ni místo v harmonogramu podle pravidel a aktuálních možností betonárny.
4. V případě potřeby si můžete za poplatek objednat i **betonáž mimo běžnou pracovní dobu** po 18:00 hod. nebo ve dnech pracovního klidu.
5. Snažíme se alokovat zdroje, tak abychom uspokojili všechny zákazníky. Při pozdních zrušeních betonáží však vážeme zdroje, a vznikají tak u těchto zakázek překážky pro další zákazníky a náklady spojené s přípravou, výrobou a distribucí. Za **pozdní zrušení objednávky** se považuje zrušení po 12:00 hod. **předchozího dne** před sjednanou betonáží.

Kompletní seznam služeb a jejich sazeb najdete v cenících na stránkách s přehledem příplatkových služeb nebo na stránkách s dopravou a čerpáním. Pro detailní obchodní podmínky prosím konzultujte VPDP.

Věříme, že dodržování těchto pravidel povede k větší dostupnosti lidí na našich provozech, našeho vozového parku mixů a čerpadel a nakonec tím přispěje k vaší spokojenosti.

Palivový poplatek

Časté a neočekávané změny nákladů za palivo vedly v mnoha společnostech k zavedení palivových poplatků. Je to férový a transparentní způsob, jak zohlednit změny v cenách motorové nafty a poskytnout našim zákazníkům co nejlepší přehled o dopadech změny cen paliva.

Vedení společnosti CEMEX v České republice se k datu vydání tohoto ceníku rozhodlo nastavit taková pravidla, která by vedla k účtování palivového poplatku až v případě, kdy cena paliva překročí nejvyšší průměrnou týdenní cenu za poslední dva roky. Doufáme, že se palivové náklady nebudou dále výrazně zvyšovat. Pokud by však k růstu cen paliva, a tudíž k zavedení poplatku došlo, bude kalkulován podle indexu ČSU (www.czso.cz). Jeho výpočet bude odrážet rozdíl oproti základnímu indexu zvolené společnosti CEMEX. Tento základní index odpovídá prvnímu týdnu v roce 2018, což činí 29,7 Kč/l. Index vychází z průměrné týdenní ceny nafty na základě spotřebitelských cen paliva v České republice publikovaných ČSÚ*.

Kalkulace indexu vychází z průměrné ceny pohonných hmot během čtyř týdnů předchozího měsíce a počítá se vždy ke 20. dni v daném měsíci. Například uplatňovaný index pro stanovení palivového příplatku v dubnu je vypočítán na základě průměrné ceny nafty během čtyř týdnů před 20. březnem. To znamená, že zákazníci si budou moci zkontrolovat výši indexu a palivového příplatku ještě před okamžikem doručení objednaného materiálu.

Za každý jeden procentní bod nárůstu indexu paliva je ke každému kubickému metru dodaného materiálu účtován palivový poplatek ve výši 0,60 Kč s DPH. Tato sazba bere v úvahu náklady na pohonné hmoty spojené s nákladní dopravou v celém dodavatelském řetězci transportního betonu a speciálních směr. CEMEX absorbuje zvýšení cen pohonných hmot do 5 %, aby spravedlivě sdílel rizika spojená se změnami cen pohonných hmot.

Pravidla pro stanovení palivového poplatku			
Intervaly indexu cen motorové nafty (%)	Interval ceny motorové nafty (Kč/l s DPH)	Palivový poplatek (Kč/m ³ s DPH)	Palivový poplatek (Kč/m ³ bez DPH)
0-0,99	29,7-29,99	0,60 pokryje CEMEX	0,50 pokryje CEMEX
1-1,99	30-30,29	1,20 pokryje CEMEX	0,99 pokryje CEMEX
2-2,99	30,3-30,59	1,80 pokryje CEMEX	1,49 pokryje CEMEX
3-3,99	30,6-30,89	2,40 pokryje CEMEX	1,98 pokryje CEMEX
4-4,99	30,9-31,18	3,00 pokryje CEMEX	2,48 pokryje CEMEX
5-5,99	31,19-31,48	3,60	2,98
6-6,99	31,49-31,78	4,20	3,47
7-7,99	31,79-32,07	4,80	3,97
8-8,99	32,08-32,37	5,40	4,46
9-9,99	32,38-32,67	6,00	4,96
10-10,99	32,68-32,96	6,60	5,45

Příklad výpočtu palivového poplatku			
Měsíc	Index ceny motorové nafty (Kč)	Změna od základního indexu (%)	Palivový poplatek na m ³ (Kč bez DPH)
Březen 2018	26,2	pod základním indexem	bez poplatku
Duben 2018	29,7	základní index	bez poplatku
Květen 2018	30,3	2 %	pokryje CEMEX
Červen 2018	31,49	6 %	3,47 Kč/m ³

* Index CSU <https://www.czso.cz/csu/czso/setreni-prumernych-cen-vybranych-vyrobk-u-pohonne-hmoty-a-topne-oleje-casove-rady>

Pro každý měsíc bude aktuální index zveřejněn na našich internetových stránkách. Příslušný poplatek je pak vypočítán a uplatňován na všechny dodávky uskutečněné v průběhu daného měsíce.

Všeobecné prodejní a dodací podmínky společnosti CEMEX (dále jen VPPD)

Tyto VPPD upravují smluvní vztahy mezi společností CEMEX Czech Republic, s.r.o., se sídlem Laurínova 2800/4, Stodůlky, 155 00 Praha 5, zapsanou v obchodním rejstříku vedeném Městským soudem v Praze, oddíl C, vložka 124693, nebo CEMEX Cement, s.r.o., se sídlem Tovární 296, 538 04 Prachovice, zapsanou v obchodním rejstříku vedeném Krajským soudem v Hradci Králové, oddíl C, vložka 40886, nebo CEMEX Malešice s.r.o., se sídlem Teplárenská 608/11, Malešice, 108 00 Praha 10, zapsanou v obchodním rejstříku vedeném Městským soudem v Praze, oddíl C, vložka 36078 (dále jen prodávající) a kupujícími. Předmětem dodávek jsou zboží a služby uvedené v ceníku a dále betonové směsi vyráběné podle specifických požadavků kupujícího (dále jen zboží). Zboží se vyrábí v betonárnách v normalizované (standardní) konzistenci podle platných norem a stavebně-technických osvědčení.

Čl. I. - Rozsah platnosti a druh zboží

1. VPPD se vztahují na zboží dodávané prodávajícím, dále na dopravu, čerpání a jiné služby.
2. VPPD jsou platné i tehdy, když se na ně prodávající v pozdějších dílčích smlouvách uzavřených na základě smlouvy rámcové výslovně neodvolá.
3. Druhy a množství zboží jsou stanoveny ve smlouvě a podkladech, ze kterých smlouva vychází. Ustanovení a ujednání kupní smlouvy nebo smluvní objednávky jsou nadřazena těmto VPPD.

Čl. II. - Smluvní vztah

1. Smluvní vztah vzniká uzavřením kupní smlouvy mezi prodávajícím a kupujícím. Kupující a prodávající mohou uzavřít kupní smlouvu následujícími způsoby:
 - a) písemným přijetím písemného návrhu na uzavření kupní smlouvy (tj. podpisem kupní smlouvy oběma smluvními stranami),
 - b) přijetím písemné objednávky kupujícího prodávajícím nebo přijetím písemné cenové nabídky prodávajícího kupujícím,
 - c) odběrem zboží kupujícím.Pokud došlo k uzavření kupní smlouvy jinak, než stanoví písm. a), je prodávající oprávněn zaslat kupujícímu následně písemný návrh kupní smlouvy. Takto zasláný písemný návrh se považuje za potvrzení uzavřené kupní smlouvy ve smyslu § 1757 odst. 2 občanského zákoníku.
2. Veškeré objednávky denních dodávek zboží nad 200 m³, vč. jejich změn a rušení, je kupující povinen činit kromě telefonické domluvy také písemnou formou. Za dodržení písemné formy se považuje též zaslání e-mailu na e-mailovou adresu příslušné betonárny uvedené v ceníku prodávajícího. Každá takováto objednávka je pro prodávajícího závazná až jejím písemným potvrzením prodávajícím.
3. Nový zákazník je povinen před uzavřením kupní smlouvy prodávajícímu doručit aktuální výpis ze svého obchodního nebo živnostenského rejstříku a potvrzení o registraci k DPH a na základě požadavků prodávajícího rovněž rozvahu a výkaz zisků a ztrát, popř. daňové přiznání za předchozí období, pokud nebyly zveřejněny zákonem určeným způsobem.
4. Jakoukoliv změnu identifikačních údajů a jiných údajů důležitých pro smluvní vztah, které nastanou po dobu účinnosti smlouvy, je kupující povinen neprodleně oznámit prodávajícímu.
5. Kupující nese odpovědnost za neúplné nebo chybné poskytnuté údaje, případně za chybný přenos údajů o zakázce elektronickými médii (např. tel., fax, e-mail apod.). Pokud jsou údaje dodané kupujícím neúplné, nepřesné nebo nepravdivé, je prodávající oprávněn odmítnout či přerušit plnění a od uzavření smluvního vztahu odstoupit, přičemž kupujícímu nevznikají vůči prodávajícímu žádné nároky.
6. Při odstoupení od smlouvy má kupující nárok na náhradu škody jen tehdy, dopustili se prodávající úmyslného porušení povinnosti nebo vědomě nedbalosti.

Čl. III. - Dodání zboží

1. Dodací lhůty se určují podle požadavků kupujícího a možností prodávajícího. Kupující se musí s prodávajícím dohodnout na specifikaci množství, zboží a služeb. Pro vyřízení objednávky jsou rozhodující údaje o množství na dodacím listě prodávajícího.
2. Místem plnění je:
 - místo určené kupujícím u zboží dopravaného prodávajícím,
 - provozovna prodávajícího u zboží, jehož přepravu si zajišťuje kupující sám.
3. Zboží je nutné objednat u prodávajícího nejpozději do 12:00 hod. předcházejícího dne. Dodávky většího rozsahu (nad 50 m³) a dodávky prováděné čerpadly se objednávají minimálně tři dny předem a dodávky na sobotu a neděli nejpozději v předcházející čtvrtky do 12:00 hod. (tj. čtvrtky předchozího týdne). V případě pozdějších objednávek prodávající nemůže garantovat dodávky v požadovaném množství a čase.
4. V případě pozdní objednávky betonáže, tj. objednávky učiněné po 12:00 hod. předěšleho dne před termínem požadované dodávky zboží, která byla prodávajícím téžně potvrzena, je prodávající oprávněn účtovat kupujícímu příplatek za pozdní objednávku podle platného ceníku prodávajícího.
5. V případě změny objednávky spočívající ve snížení objednaného množství zboží o více než 50 % oproti prodávajícím již potvrzené objednávce je prodávající oprávněn kupujícímu účtovat poplatek podle platného ceníku prodávajícího.
6. Klesne-li venkovní teplota pod -5 °C nebo dojde-li k ovlivnění výroby a poskytovaných služeb jinými nestandardními klimatickými podmínkami a povětrnostními vlivy (síla větru, abnormální srážky, bouře, blesky apod.), neodpovídá prodávající za dodržení dodacího termínu.
7. Ke každé dodávce zboží vystavuje prodávající dodací list, který musí obsahovat zejména následující údaje:
 - označení kupujícího a místo přejímky zboží,
 - množství dodaného zboží v m³,
 - druh a třída betonu, zpracovatelnost směsi, druh a třída cementu, druh přísad,
 - datum a čas zamíchání betonové směsi, čas nejpozdějšího zpracování čerstvého betonu v minutách od zamíchání,
 - použitý dopravní prostředek, RZ a jméno řidiče,
 - čas příjezdu na místo přejímky a čas ukončení přejímky.
8. Řádně dodané zboží a poskytnuté služby je kupující povinen převzít a podpisem dodacího listu potvrdit, že dodání zboží a služeb bylo provedeno prodávajícím řádně a v souladu se specifikací. Osoba, která prohlásí, že je pracovník kupujícího a přímým odběratel zboží či služby od prodávajícího v místě plnění, potvrzuje příjem dodávky zboží a služeb uvedením svého jména a přijetím písemným podpisem na dodacím listu s přílohou vlastnoručního podpisu a je považována ve smyslu občanského zákoníku jako určený zmocněnec kupujícího. Kupujícím takto potvrzené dodací listy a výkazy výkonů čerpadel se považují za nesporné a jsou podkladem pro fakturaci. Pokud kupující požaduje přebírat zboží či služby pouze stanovenými osobami, je povinen jejich seznam prokazatelně doložit prodávajícímu nejpozději

při dodávce zboží a služeb a zajistit přítomnost osoby určené k převzetí dodávky v místě plnění v dohodnutém čase, jinak odpovídá prodávajícímu za škodu. Pro stanovení množství dodaného zboží, které bude prodávajícím fakturováno, je rozhodující údaj o množství uvedeném v dodacím listu. Případně uplatněný rozdíl v množství dodaného zboží musí být prodávajícím po dodání zboží oznámen a doložen, a to nejpozději v den dodávky. V opačném případě nelze k reklamaci v množství přihlížet. Odchylka v množství v rámci stanovené tolerance $\pm 3\%$ je považována za řádné splnění dodávky.

9. Plán plnění dodávek se upřeshňuje písemně, ústně nebo telefonicky. K zakázkám objednaným na dobu dodání po 18:00 hod. ve všední den a kdykoliv v sobotu, neděli a ve dnech pracovního klidu je prodávající oprávněn účtovat smluvní příplatky.
10. Dohodnutými dodávkami a lhůtami není prodávající vázán v případech, dojde-li k výlukám v závodě prodávajícího nebo v podniku, který pro prodávajícího pracuje, při výpadku energie, dodávky vody, neprůjezdnosti dopravních komunikací, úředního příkazu, a nesplnění dodávek prodávajícímu od dodavatelů, pokud je prodávající nemohl předpovědět a nedalo se jim předejít, v případě nepředvídatelné poruchy výrobního a dopravního zařízení prodávajícího a také v případě vyšší moci. V těchto uvedených případech se dodací lhůta prodlužuje o dobu, po kterou piekážky trvaly, a nelze od prodávajícího požadovat náhradu škody a smlouvou požadované odškodné (pokutu), ledaže by došlo ze strany prodávajícího k záměrnému nebo nedbalému jednání. Jestliže uvedené okolnosti ovlivní či zneemožní výkon nebo dodávku, je prodávající zproštěn plnění.
11. Kupující je oprávněn zrušit potvrzenou objednávku nejpozději ve 12:00 hod. dne předcházejícího před sjednaným dnem dodání. V případě plánovaného použití čerpadel však nejméně 24 hodin (bez soboty či neděle) před sjednanou dodací lhůtou. Při pozdějším zrušení objednávky je prodávající oprávněn účtovat kupujícímu poplatek stanovený v ceníku prodávajícího v sekci Služby nebo Doprava a Čerpání. Prodávající je rovněž oprávněn kupujícímu účtovat veškeré další náklady, které jsou s pozdějším zrušením objednávky spojené. Ve stejné lhůtě je nutné nahlásit prodávajícímu snížení nebo zvýšení dodávaného množství zboží či přerušit odběr. Pokud se tak nestane nebo dojde k pozdnímu odvolání na cestě se nacházející dodávky, uhradí kupující dodávku v plné výši včetně případného piejezdu čerpadla nebo autodomývače, poplatek stanovený v ceníku prodávajícího v sekci Služby nebo Doprava a Čerpání za pozdní zrušení objednávky a veškeré další náklady, které jsou s pozdějším zrušením objednávky spojené, ať už ji odebere, nebo ne. U čerpadel je prodávající oprávněn účtovat paušální sazbu plus kilometry na stanovišti a zpět. Případně zvýšené náklady jdou rovněž k tíži kupujícího (frekvence, likvidace). Předpokládá se držení mechanismů je kupující povinen neprodleně nahlásit prodávajícímu (dispečerovi betonárny).
12. Při uplatnění objednávky musí kupující uvést všechny informace, které mohou ovlivnit plynulý průběh betonáže. Prodávající nezodpovídá za případné škody, které kupujícímu vzniknou vinou věcné nebo časové nepřesné specifikované objednávky. Kupující se zavazuje, že vytvoří v prostoru přejímky zboží podmínky odpovídající obecně platným předpisům, zvláště z hlediska bezpečnosti práce a ochrany zdraví. Především musí zajistit sjezdnost po dostatečně pevných příjezdových komunikacích, bezpečně a dostatečně uvolněně stanoviště pro provoz přepravních mechanismů a čerpadla. Nejsou-li tyto podmínky splněny, je prodávající oprávněn odmítnout plnění. Kupující odpovídá za škody, jež nesplněním výše uvedených podmínek vzniknou. Kupující současně zodpovídá za provedení potřebných ochranných opatření, uzavření silnic, chodníků, vypnutí elektrického napětí ve vedení, v jehož blízkosti mechanismy pracují, vylizení potřebných výhledů a určení prostoru pro bezplatný oplatek přepravníku zboží a čerpadla přímo na staveništi. Nelze-li ze strany kupujícího zajistit oplatek přepravníku zboží přímo na staveništi, může prodávající účtovat kupujícímu za oplatek přepravníku zboží na závodě částku 250 Kč. Případně znečištění komunikací (zejména výjezdů ze stavby), části budov, pozemků a vodních ploch odstraní kupující na své vlastní náklady a odpovědnost. Kupující, všichni jeho zaměstnanci a další pracovníci jsou povinni v areálu betonárny prodávajícího dbát obecně platných předpisů a postupovat podle pokynů prodávajícího.
13. Je-li místem plnění provozovna prodávajícího, zavazuje se kupující přistavit k nakládce zboží vždy pouze přepravník s níždnou a čistou nástavbou. Zjistí-li prodávající porušení této povinnosti, je oprávněn dodání zboží odmítnout a kupující je povinen nahradit prodávajícímu škodu vzniklou likvidací již vyrobeného zboží. Bude-li kupující přesto trvat na dodání zboží, uvede se tato skutečnost v dodacím listě, přičemž prodávající v takovém případě neodpovídá za žádnou škodu mající příčinu v takto poskytnutém plnění. Kupující, který si sám zajišťuje přepravu zboží, je povinen vybavit řidiče jím zajišťovaného přepravníku řádnou a platnou písnou moci k odběru zboží. Řidič je povinen tuto písnou moc předložit při odběru zboží prodávajícímu.
14. Řidiči prodávajícího nebo řidiči jím zajišťovaných přepravníků nejsou oprávněni přebírat za prodávajícího jakékoliv závazky. Doprava prodávajícího nejsou pověřeni, oprávnění ani povinni přijímat prohlášení, která by prodávajícího nějak zavazovala (jde především o dodatečně upřeshňování chybějící kubatury). Tito řidiči dále nejsou oprávněni připustit dodatečnou úpravu konzistence zboží během jízdy nebo na místě dodání. Úpravu konzistence zboží, pokud to není nutnou součástí zvláštního technologického postupu výroby a dopravy, provede pouze k tomu oprávněný pracovník kupujícího, a to na výlučnou odpovědnost kupujícího. Úprava konzistence přidáním vody je závažným majícím vliv na konečnou kvalitu výrobku a v případě jejího přidání ztrácí kupující právo na jakoukoliv reklamaci zboží.
15. Kupující se zavazuje zajistit, že všichni jeho zaměstnanci či jiné osoby, které pro něho budou při plnění závazku podle těchto VPPD pracovat, budou v provozovně prodávajícího dodržovat pravidla bezpečnosti práce a ochrany zdraví, která jsou k dispozici na Internetových stránkách [www.cemex.cz](#) a v listinné podobě ve všech provozovněch betonáren prodávajícího. Kupující bere na vědomí a výslovně souhlasí s tím, aby prodávající z důvodu prevence a kontroly dodržování předpisů bezpečnosti práce a ochrany zdraví pořizoval ve svém areálu a prostorách obrazové snímky, případně obrazové a zvukové záznamy, a aby tyto snímky a záznamy použil k upozornění, resp. prokazování porušení předpisů bezpečnosti práce a ochrany zdraví.





- 16 Kupujícími jsou k dispozici technické parametry čerpadel a všech závodních prodáváči-
ho. V případě, že na příjezdové cestě k místu čerpaní nebo přímo na místě plnění jsou por-
minky, které neodpovídají technickým parametrum objednaného čerpadla, jsou případně
vzniklé škody a náklady k tíži kupujícího
- 17 Objednané zboží včetně kupujícího zpět na betonárnu nikoli z důvodu na straně prodává-
jícího bude v důsledku zvýšených nákladů na recyklaci vráceného zboží účtováno kupující-
mu s příplatkem podle platného ceníku
- 18 U dodávek prováděných čerpadly na beton je na žádost prodávajícího kupující povinen za-
jistit k čerpadlu pracovníka k navádění autodomíchávačů v případech vyšších přečerpávacích
objemů, v situaci, kdy je obsluha čerpadla mimo vozidlo a ovládá stroj dálkově, za snížené vl-
ditelnosti apod. Při práci čerpadla se speciálním přídatným potrubím provádějí jeho montáž
pracovníci kupujícího za odborného dohledu obsluhy čerpadla. Potrubí si (na základě doho-
dy) vyzvedne na závodě kupující před nasazením, na vlastní náklady jej odveze na staveniště
a kompletní a vyčištěný jej neproděné po ukončení betonáže vrátí na závod

Čl. IV – Jakost

- 1 Prodávající odpovídá za to, že dodané zboží má v době převzetí vlastnosti vyhovující
smlouvě, platným právním předpisům a technickým normám, případně podnikovým nebo
stavebně-technickým osvědčením. Ověřování jakosti se provádí podle platných norem pro-
kázáním shody vlastností s jejich požadavky. Kontrolní vzorky zboží se odebírají na betonár-
ně. Na zboží prodávajícího je vydáno prohlášení o shodě ve smyslu zákona č. 22/1997 Sb. ve
znění pozdějších předpisů a v souladu s platným nařízením vlády
- 2 Při výrobě směsi podle návrhu receptury kupujícího ručí prodávající pouze za objednané
složení a odborné promísení.
- 3 Zprávy o výsledcích kontroly shody jsou uloženy na betonárně prodávajícího. Požaduje-li
kupující hodnocení shody odlišné od technických norem a kontrolních zkoušek pevnosti
prodávajícího, musí tento požadavek předem jasně specifikovat a sjednat v kupní smlouvě
- 4 Prodávající upozorňuje kupujícího, že zboží jím dodávané obsahuje cement a je z tohoto
důvodu zařazeno ve smyslu zákona č. 350/2011 Sb. a vyhlášky MPO č. 402/2011 Sb., do
kategorie látky diazbidivá. Na zboží byly vydány v souladu se zákonem bezpečnostní listy. Kup-
ující je proto povinen seznámit s touto skutečností všechny své pracovníky, kteří přijdou
do styku se zbožím prodávajícího, a dodržovat příslušná závazná bezpečnostní pravidla

Čl. V – Cena a její splatnost

- 1 Všechny ceny na dodávané zboží a služby jsou stanoveny dohodou prodávajícího s kupují-
cím. Pokud není stanoveno jinak, platí ceny a příplatky uvedené v ceníku příslušné betonár-
ny, platném v době dodávky
- 2 Pro případ, že se v období mezi uzavřením smlouvy a dodávkou změní materiálové, ener-
getické nebo jiné vstupní náklady na výrobu zboží, jeho dopravu nebo jiné služby, jejichž výši
nemůže prodávající ovlivnit změnou receptur nebo organizací práce, platí za dohodnuté, že
o tyto náklady bude navýšena dohodnutá kupní cena
- 3 Nárok na zaplacení kupní ceny vzniká okamžikem předání a převzetí zboží nebo služeb
- 4 Prodávající může požadovat zaplacení kupní ceny předem před dodáním zboží a služeb
formou zálohy. Za případné přešetření dodávek z důvodů nedostatečné výše zálohy nese
prodávající žádnou zodpovědnost
- 5 Splatnost daňových dokladů – faktur (dále jen faktur) prodávajícího je 14 dnů od vystavení,
není-li dohodnuto písemně jinak
- 6 Prodávající bude dohodnutou cenu fakturovat podle zvyklostí používaných v tuzemské ob-
chodní praxi. Prodávající fakturuje jednotlivé dodávky průběžně. Kupující bere na vědomí
a souhlasí s tím, že přílohou faktury nebude dodací list, který byl prodávajícím předán při
předání zboží. Faktura musí obsahovat všechny náležitosti stanovené zákonem. V případě,
že faktura obsahuje nesprávné nebo neúplné údaje, je kupující oprávněn ji bez zbytečného
prodloužení, nejpozději však do 14 dnů od vystavení, vrátit k přepracování nebo doplnění, jinak
se faktura považuje za akceptovanou a řádně vystavenou. Oprávněným vracením faktury
zaniká původní lhůta splatnosti. Nová lhůta splatnosti běží znovu ode dne vystavení oprá-
vené faktury.
- 7 Kupující výslovně souhlasí s tím, aby prodávající vystavil fakturu – daňový doklad v elektro-
nické podobě tak, jak to předpokládá ustanovení § 26 odst. 3 zákona č. 235/2004 Sb., o dani
z přidané hodnoty, ve znění pozdějších předpisů. Bude-li kupující požadovat vystavení fak-
tury v papírové podobě, je prodávající oprávněn účtovat příplatek
- 8 V případě prodloužení kupujícího s úhradou faktury může prodávající účtovat úrok z prodle-
ní ve výši 0,05 % ze dlužné částky za každý den prodlení. Prodávající je dále v případě prodle-
ní kupujícího se zaplacením kupní ceny oprávněn vyúčtovat kupujícímu náklady vzniklé
v souvislosti s vymáháním dluhu. Kupující bere na vědomí a souhlasí s tím, že prodávající je
k vymáhání pohledávky oprávněn využít služby třetí osoby a že v takovém případě mohou
náklady na vymáhání pohledávky dosáhnout částky 15 % hodnoty dlužné částky.
- 9 Při prodlení s platbami ze strany kupujícího může prodávající požadovat při dalších dodáv-
kách platby předem.
- 10 Při prodlení s platbami ze strany kupujícího je prodávající oprávněn doúčtovat kupujícímu
všechny poskytnuté slevy z ceníkových cen, pokud byly mezi stranami dohodnuty
- 11 V případě, že kupující opakovaně nedodrží splatnost faktur nebo bezdůvodně poru-
šuje dohodnutá pravidla pro odběr zboží, považuje to prodávající za podstatné porušení
smlouvy. V takovém případě je prodávající oprávněn k zastavení dodávek a k odstoupení
od smluvního vztahu.
- 12 Kupující není oprávněn započíst oproti pohledávce prodávajícího na zaplacení kupní ceny
jakékoli své pohledávky. Kupující není dále oprávněn k zadržování jakýchkoliv plateb
- 13 V případě, že kupující vstoupí do likvidace nebo je-li s ním vedeno insolvenční nebo exe-
kuční řízení, je prodávající oprávněn odmítnout provedení dodávky zboží či dodávku pod-
mínit platbou předem, platbou v hotovosti při dodání zboží nebo požadovat poskytnutí
dostatečného zajištění pohledávek prodávajícího vzniklých v souvislosti s dodáním zboží.

Závěrečné ustanovení

Případné odchylky od těchto podmínek mají účinek jen tehdy, potvrdí-li je prodávající. Kupující svým podpisem na platné objednávce, na dodacím listě prodávajícího nebo ve smlouvě prokla-
suje, že byl prodávajícím seznámen s platnou cenovou nabídkou, souhlasí se smluvními cenami a VPDP vydanými prodávajícím. Případné spory související s uzavřenou kupní smlouvou budou
rozhodovány obecným soudem prodávajícího. Tyto VPDP jsou nedílnou součástí smlouvy, ceníku prodávajícího a odsouhlasené objednávky kupujícího ve smyslu ustanovení § 1751 a násled-
ujících občanského zákoníku, v platném znění

Čl. VI – Převzetí zboží a odvoz

- 1 Nebezpečí škody přechází na kupujícího v době, kdy převezme od prodává-
je nebo jestliže tak neučiní včas v době, kdy mu prodávající umožní nakládat se zhc-
pující poruší smlouvu tím, že zboží nepřevzeme
- 2 V případě, že zboží je dodáváno dopravcem kupujícího, přechází na kupujícího nebezpečí
škody na zboží jeho předáním tomuto dopravci
- 3 Škoda na zboží, jež vznikla po přechodu jejího nebezpečí na kupujícího, nemá vliv na jeho
povinnost zaplatit kupní cenu, ledaže ke škodě na zboží došlo v důsledku porušení povin-
nosti prodávajícího

Čl. VII – Reklamacce

- 1 Kupující je povinen zboží zkontrolovat ihned po předání a převzetí deklarovaného druhu
na dodacím listě prodávajícího (u vlastního odvozu je místem předání provozovna prodá-
vajícího) a uplatnit veškeré námítky proti množství a kvalitě, zvláště pak konzistenci, zrní-
losti a promísení dodávaného zboží. Ústní nebo telefonické výtky musejí být neproděné
potvrzeny doporučeným dopisem adresovaným na adresu prodávajícího. K reklamaci na
kvalitu dodávky musí být vždy přizván technolog prodávajícího.
- 2 Později mohou být reklamovány pouze skryté závady, které nemohly být zjištěny při předá-
ní a převzetí, a to pouze písemně. Reklamacce, která nebyla podána včas, písemně nebo po
formální stránce správně, má za následek ztrátu odpovědnosti prodávajícího z vad zboží.
Vady zjištěné až na základě kontrolních zkoušek pevnosti a dalších zkoušek, musejí být re-
klamovány písemně nejpozději do šesti měsíců od splnění dodávky. Po této době odpověd-
nost prodávajícího za vady zaniká
- 3 Reklamacce na kvalitativní nedostatky mohou být podány jen za předpokladu, že ihned po
dodání zboží jsou za přítomnosti pověřené osoby prodávajícího zhotoveny zkušební vzorky.
Přítomnost pověřené osoby prodávajícího je nezbytná i u informativních odběrů vzorků
z zboží z výroben prodávajícího a zhotovování zkušebních těles kupujícími. Pro zhotovení
zkušebních těles platí příslušné normy a předpisy a tyto vzorky mohou být uznány pouze za
předpokladu jejich správného zhotovení. Kupující je povinen předat zkušební vzorky ihned
po zhotovení autorizované (akreditované) zkušebně, kde se uloží a přezkoušejí. Náklady
spojené s oprávněnou reklamací nese prodávající, náklady spojené s reklamací, která neby-
la oprávněná, nese kupující
- 4 Kupující není oprávněn až do konečného vyřízení reklamacce odstranit reklamovanou do-
dávku zboží a je povinen umožnit prodávajícímu odběr nových vzorků. V případě porušení
této povinnosti nemůže být reklamacce uznána

Čl. VIII – Nároky na odškodnění

- 1 Je-li dodáním zboží s vadami porušena smlouva podstatným způsobem podle ustanove-
ní § 2106 občanského zákoníku, může kupující:
– požadovat odstranění vad dodáním náhradního bezvadného zboží,
– požadovat přiměřenou slevu z kupní ceny,
– odstoupit od smlouvy.
- 2 Volba mezi nároky uvedenými v odst. 1 náleží kupujícímu tehdy, oznámí-li jí prodávajícímu
ve včas zasláném oznámení vad nebo bez zbytečného odkladu po tomto oznámení. Uplat-
něný nárok nemůže kupující měnit bez souhlasu prodávajícího
- 3 Neoznámí-li kupující volbu svého nároku, má nárok z vad zboží jako při nepodstatném po-
rušení smlouvy podle § 2107 občanského zákoníku
- 4 Je-li dodáním zboží s vadami porušena smlouva nepodstatným způsobem, může kupující
požadovat dodání chybějícího množství zboží nebo přiměřenou slevu z kupní ceny
- 5 Nárok na slevu z kupní ceny odpovídá rozdílu mezi hodnotou, kterou by mělo zboží bez
vad, a hodnotou, kterou má zboží dodané s vadami, přičemž pro určení hodnot je rozhod-
ující doba, v níž se mělo uskutečnit řádné plnění
- 6 Kupující může o slevu snížit kupní cenu placenou prodávajícím. Do doby odstranění pro-
kázaných vad dodáním chybějícího množství není kupující povinen platit část kupní ceny,
jež by odpovídala jeho nároku na slevu, jestliže by vady takto nebyly odstraněny.
- 7 Nároky z vad zboží se nedotýkají nároku na náhradu škody nebo smluvní pokutu
- 8 Kupující nemůže od smlouvy odstoupit, jestliže vady včas neoznámí prodávajícímu
- 9 Prodávající neodpovídá za vady zboží v těchto případech:
– nezjistí-li kupující v místě odběru zboží bezprostřední a kvalitní uložení, zpracování
a ošetření zboží v souladu s normami,
– nezjistí-li kupující přepravník s prázdnou a čistou nástavbou a na dodání zboží bude přes
upozornění přesto trvat,
– přidá-li se do čerstvého betonu na staveništi voda na přání kupujícího,
– mísi-li se do dodaný beton s betonem od jiného prodávajícího,
– přidá-li kupující do dodaného čerstvého betonu přísady nebo příměsi bez výslovného
souhlasu prodávajícího,
– když při odběru samotným kupujícím dojde k závadám zaviněným neodbornou dopra-
vou, přidáním vody, přísad nebo příměsí,
– bylo-li zboží vyrobeno na žádost kupujícího podle jím dodané receptury,
– bylo-li kupujícím objednáno (specifikováno) zboží v rozporu s podmínkami pro jeho užití,
– kupující na staveništi použije k čerpaní betonu jiné čerpadlo než čerpadlo prodávajícího,
– dojde ke znehodnocení zboží tím, že kupující nezajistí řádné a včasné převzetí zboží,
– kupující odepře přístup technologa prodávajícího či osob prodávajícím pověřených k po-
souzení reklamacce kvality dodávky,
– kupující požaduje pro provedení průmyslových podlah použití betonu obsahující zrna
kameniva s frakcí nižší než 16 mm, protože takto specifikované zboží je k tomuto účelu
nevhodné

CEMEX Cement, s.r.o.
Tovární 296, 538 04 Prachovice

CEMEX Czech Republic, s.r.o.
Laurinova 2800/4, 155 00 Praha 5 - Stodůlky

CEMEX Malesice s.r.o.
Teplárenská 608/11, 108 00 Praha 10

